

# インセンティブ制度について

# インセンティブ制度に係る新型コロナウイルス感染症の影響を踏まえた対応の考え方

## 〔検討の背景〕

- 新型コロナウイルス感染症の影響により、協会が行う特定健診や特定保健指導等の実施状況について、都道府県により地域差が生じていることを踏まえ、令和元年度インセンティブ制度の評価方法等を検討する必要がある。
- 具体的には、令和2年2月以降、新型コロナウイルス感染症の感染拡大防止のため、以下の協会の業務を縮小又は中止としたことの影響を考慮する必要がある。
  - 協会主催の集団健診 …………… 指標1、指標2、指標3
  - 対面による特定保健指導（協会保健師等） …………… 指標2
  - 医療機関への受診に係る一次勧奨文書送付対象者への支部での二次勧奨 …… 指標4
  - 見える化ツール等を活用した医療機関・薬局への訪問による情報提供 ……… 指標5
- また、上記以外の状況として、契約健診機関が自主的に健診業務を中止したことや、加入者の医療機関・健診機関への受診の自粛があったことにも留意する必要がある。

## 〔論点〕

- ① 令和元年度実績を令和3年度保険料率に反映する場合において、千分の〇・〇七（0.007%）と既に定められているが、令和元年度実績には、予期できない新型コロナウイルス感染症の影響があったため、千分の〇・〇七（0.007%）のままとしてよいか。
- ② 各評価指標の令和元年度実績を確定するにあたり、新型コロナウイルス感染症の影響を踏まえ、評価方法を変更する必要があるか。

## 論点①について

### 〔現行制度について〕

- 健康保険法施行令において、インセンティブ分の保険料率として、後期高齢者支援金に係る保険料率の中に、千分の〇・一（0.01%）を盛り込むこととされている。
- また、平成30年度の制度開始時に、制度導入に伴う激変緩和措置として、インセンティブ分の保険料率は、3年間で段階的に導入することとされている。
  - ・ 平成30年度の実績（令和2年度保険料率）：0.004%
  - ・ 令和元年度の実績（令和3年度保険料率）：0.007%
  - ・ 令和2年度の実績（令和4年度保険料率）：0.01%

### 〔対応案〕

- 令和元年度実績については、新型コロナウイルス感染症の感染拡大があったので、受診の自粛等が起きており、その影響があると考えられるが、当該影響は令和2年3月のみの限定的なものであることに加え、論点②で示す評価方法案を採用した場合、当該影響は最小限に抑えられると考えられることから、当初方針どおりに実施してはどうか。
- なお、令和2年度実績を令和4年度保険料率に反映する際のインセンティブ分の保険料率は、千分の〇・一（0.01%）に引き上げることとされている。しかしながら、令和2年度実績については、政府による緊急事態宣言（4月7日～5月25日）が発出されるなど、年度当初から新型コロナウイルス感染症の影響を受けているため、予定どおり引き上げることとしてよいか、改めて検討する必要がある。

### 【評価方法の検討】

- 業務の縮小又は中止による影響及び評価方法の案については、4ページ以降でお示しするとおり。
- 今後、11月に開催予定の運営委員会において、本日の運営委員会の議論、支部評議会の意見を踏まえた評価方法案及び令和元年度実績（確定値）をお示しする予定。
- なお、評価指標ごとに評価方法案による得点を算出しているが、現時点で集計出来ている令和2年8月19日時点の速報値を活用していることに留意する必要がある。

### 【参考】評価指標ごとの対象月

- 本検討で使用する令和元年度の実績については、令和2年8月19日時点で集計できるデータを活用をしていることから、各評価指標の対象月は以下のとおりとなる。

【指標1】特定健診等の実施率	.....	平成31年4月～令和2年3月（速報値）
【指標2】特定保健指導の実施率	.....	平成31年4月～令和2年3月（速報値）
【指標3】特定保健指導対象者の減少率	.....	平成31年4月～令和2年3月（速報値）
【指標4】医療機関への受診勧奨を受けた要治療者の医療機関受診率	...	平成31年4月～令和元年12月に受診勧奨を行った者のうち、受診勧奨から3か月後までに医療機関を受診した者
【指標5】後発医薬品の使用割合	.....	平成31年4月～令和2年3月（確定値）

# インセンティブ制度に係る令和元年度実績の評価方法等に関する運営委員のご意見

## 第106回運営委員会（令和2年9月15日開催）における運営委員のご意見

○ 令和元年度の評価方法については、理解できる。しかし、正確な評価とは言い難い中で、加算率を0.007%へ引き上げることや翌年度に0.01%へ引き上げることについて、検討する必要があると考えている。いずれにせよ、労使及び都道府県支部の納得が得られるよう、丁寧な説明と検討をお願いしたい。

○ 論点に直接かかわらないが、特定健診は安衛法に基づく健診を使うこととなっているが、すべて集めきれていない。その対象者に対する提出率をベースにして計算をしないと、極端な話、データを出している企業だけで評価しており、受診率と提出率にアンバランスがあると正確な評価にならない。また、2年度のデータでインセンティブを評価するのは難しいと感じるため、慎重をお願いしたい。

○ インセンティブ制度の令和元年度の影響は3月だけだが、2年度は少なくとも4月から6月は影響が出てくる。元年度の評価を適用しないということになると、2年度は大きな影響が出てくると思われる。今後のことを考えると、元年度評価を適用しないことは難しいので、補正しても実施すべきと考える。

○ 令和元年度評価について、なんらかの方法で補正すべきと考えるが、平成28年度から平成30年度の各年度における3月の割合が安定的に推移していればいいが、各年度で大きなばらつきがあるまま補正すると、違うものを使って評価することになってしまうので、しっかりとデータをみなさんの前でお示しして、大きなばらつきはないということを確認した上で使用すべき。

→ 関連資料を次ページで提示。

# 平成28年度から平成30年度における生活習慣病予防健診及び特定健診の受診者数

○ 各支部における各年度（平成28年度から平成30年度）の3月の割合について、最大値と最小値の差を全支部で平均すると、0.5%ポイントであり、最も差が大きい支部でも1.7%ポイントである。このことから、大きなばらつきはないと考える。

## <生活習慣病予防健診（被保険者）及び特定健診（被扶養者）の受診者数>

NO	支部名	平成28年度			平成29年度			平成30年度			①②③の 最大値と最小値の差
		年度計	3月	①3月割合	年度計	3月	②3月割合	年度計	3月	③3月割合	
1	北海道	329,551	23,880	7.2%	361,213	26,699	7.4%	380,488	25,231	6.6%	0.8%
2	青森	98,002	4,884	5.0%	104,903	5,386	5.1%	110,825	5,721	5.2%	0.2%
3	岩手	82,348	2,185	2.7%	87,573	2,295	2.6%	95,112	2,640	2.8%	0.2%
4	宮城	177,596	5,565	3.1%	187,881	5,563	3.0%	196,467	6,535	3.3%	0.3%
5	秋田	68,468	3,668	5.4%	72,237	3,783	5.2%	75,321	3,643	4.8%	0.6%
6	山形	119,708	3,165	2.6%	126,919	3,191	2.5%	131,998	3,402	2.6%	0.1%
7	福島	149,358	8,812	5.9%	158,416	9,109	5.8%	164,025	9,459	5.8%	0.1%
8	茨城	137,428	9,377	6.8%	149,884	10,125	6.8%	159,631	10,621	6.7%	0.1%
9	栃木	108,317	5,614	5.2%	118,025	5,923	5.0%	127,769	6,629	5.2%	0.2%
10	群馬	125,345	8,810	7.0%	132,969	10,134	7.6%	141,735	12,275	8.7%	1.7%
11	埼玉	205,595	13,560	6.6%	225,872	13,069	5.8%	246,388	14,816	6.0%	0.8%
12	千葉	165,431	10,980	6.6%	182,731	12,487	6.8%	197,781	13,765	7.0%	0.4%
13	東京	881,806	55,383	6.3%	966,367	64,339	6.7%	1,055,906	69,209	6.6%	0.4%
14	神奈川	277,599	21,096	7.6%	304,969	21,429	7.0%	331,465	21,974	6.6%	1.0%
15	新潟	220,573	12,533	5.7%	229,457	12,988	5.7%	239,183	13,515	5.7%	0.0%
16	富山	111,359	5,290	4.8%	115,987	5,804	5.0%	120,994	6,436	5.3%	0.5%
17	石川	99,384	5,017	5.0%	107,417	5,556	5.2%	113,181	5,743	5.1%	0.2%
18	福井	69,477	4,582	6.6%	71,976	4,960	6.9%	75,418	5,099	6.8%	0.3%
19	山梨	71,812	6,015	8.4%	75,360	6,311	8.4%	78,945	6,631	8.4%	0.0%
20	長野	135,915	8,688	6.4%	144,646	8,912	6.2%	153,144	9,683	6.3%	0.2%
21	岐阜	166,023	7,771	4.7%	175,302	8,371	4.8%	182,465	8,057	4.4%	0.4%
22	静岡	230,039	14,026	6.1%	244,975	13,643	5.6%	256,691	14,594	5.7%	0.5%
23	愛知	422,919	24,292	5.7%	456,192	27,448	6.0%	490,866	33,148	6.8%	1.1%
24	三重	115,359	7,061	6.1%	122,794	7,799	6.4%	128,674	7,596	5.9%	0.5%
25	滋賀	73,244	3,974	5.4%	78,659	5,057	6.4%	82,714	4,745	5.7%	1.0%
26	京都	201,083	13,049	6.5%	214,472	13,844	6.5%	224,335	14,732	6.6%	0.1%
27	大阪	529,850	34,728	6.6%	578,585	38,398	6.6%	631,187	42,457	6.7%	0.1%
28	兵庫	301,993	19,933	6.6%	323,422	22,586	7.0%	338,638	22,557	6.7%	0.4%
29	奈良	56,518	3,575	6.3%	58,729	3,651	6.2%	63,429	4,153	6.5%	0.3%
30	和歌山	52,182	4,080	7.8%	54,862	4,626	8.4%	59,211	4,566	7.7%	0.7%
31	鳥取	40,544	2,724	6.7%	42,785	2,531	5.9%	44,741	2,405	5.4%	1.3%
32	島根	64,306	3,295	5.1%	66,272	3,348	5.1%	69,246	4,065	5.9%	0.8%
33	岡山	142,514	9,842	6.9%	151,613	9,485	6.3%	160,219	9,590	6.0%	0.9%
34	広島	219,969	12,392	5.6%	235,627	13,610	5.8%	248,978	14,988	6.0%	0.4%
35	山口	85,761	4,175	4.9%	89,939	4,397	4.9%	92,637	5,286	5.7%	0.8%
36	徳島	51,008	4,414	8.7%	53,592	4,396	8.2%	56,727	4,753	8.4%	0.5%
37	香川	77,167	4,635	6.0%	81,410	5,469	6.7%	85,554	6,044	7.1%	1.1%
38	愛媛	118,774	7,321	6.2%	126,770	9,216	7.3%	133,344	10,241	7.7%	1.5%
39	高知	65,821	5,746	8.7%	68,268	6,319	9.3%	70,339	5,967	8.5%	0.8%
40	福岡	372,090	32,695	8.8%	393,388	32,763	8.3%	407,702	30,453	7.5%	1.3%
41	佐賀	61,948	3,474	5.6%	65,340	3,541	5.4%	67,176	3,472	5.2%	0.4%
42	長崎	91,288	4,679	5.1%	97,048	5,156	5.3%	104,539	5,705	5.5%	0.4%
43	熊本	133,074	9,984	7.5%	143,071	10,374	7.3%	151,939	10,790	7.1%	0.4%
44	大分	107,033	8,235	7.7%	111,464	8,534	7.7%	116,190	8,956	7.7%	0.0%
45	宮崎	83,554	5,019	6.0%	86,991	5,125	5.9%	90,696	5,832	6.4%	0.5%
46	鹿児島	114,246	8,313	7.3%	120,138	8,599	7.2%	126,316	8,966	7.1%	0.2%
47	沖縄	116,434	8,412	7.2%	125,265	8,318	6.6%	133,354	9,584	7.2%	0.6%

全支部の最大値と最小値の差を平均すると、0.5%ポイント

# インセンティブ制度に係る令和元年度実績の評価方法等に関する支部評議員のご意見

- 第107回運営委員会（令和2年9月15日）においてご議論いただいた「インセンティブ制度に係る令和元年度実績の評価方法等」の論点に基づき、支部評議会において、丁寧に説明し、ご意見を頂戴した。
- なお、保険料率に関するご意見と同様に、事務局の提案において特段のご意見があれば提出していただくこととした。
- 意見の提出状況及び令和元年度評価方法に対する意見の概要は以下のとおり。

・意見の提出なし	18支部
・意見の提出あり	
① 事務局の提案で了承	23支部
② その他のご意見	6支部
<hr/>	
計	47支部

# 令和元年度実績の評価方法等について

## 【検討の背景】

### ① これまでの経緯について

- インセンティブ制度については、5つの評価指標により、支部ごとの実績を評価することとされており、また、インセンティブ分の保険料率については、健康保険法施行令において、3年間で段階的に導入することとされている。（詳細は14ページを参照）
  - ・ 平成30年度の実績（令和2年度保険料率）：0.004%
  - ・ 令和元年度の実績（令和3年度保険料率）：0.007%
  - ・ 令和2年度の実績（令和4年度保険料率）：0.01%
- 令和元年度は、新型コロナウイルス感染症の影響が生じたことから、5つの評価指標の実績を補正し、インセンティブ分保険料率については、予定どおり、0.004%から0.007%に引き上げることに付いて、前回の運営委員会です承された。

### «インセンティブ制度に係る令和元年度実績の評価方法»

評価指標	新型コロナウイルス感染症の影響を踏まえた評価方法の変更点
【指標1】 特定健診等の実施率	○ 令和2年3月は実績がなかったものとして、平成28・29・30年度において、3月実績が通年に占める割合を基に平成31年4月から令和2年2月分実績に補正をかけたものと、令和元年度実績との、高い方の値により評価する。
【指標2】 特定保健指導の実施率	○ 分母について、令和2年3月は実績がなかったものとして、平成28・29・30年度において、3月実績が通年に占める割合を基に平成31年4月から令和2年2月分実績に補正をかけたものと、令和元年度実績との、高い方の値により評価する。 ○ 分子については、平成31年4月から令和2年3月分実績で評価する。
【指標3】 特定保健指導対象者の減少率	○ 変更なし
【指標4】 医療機関への受診勧奨を受けた要治療者の医療機関受診率	○ 平成31年4月から令和元年11月の間に一次勧奨をした対象者の実績で評価（加入者が医療機関への受診を自粛した令和2年3月から5月等を評価の対象外とする。）
【指標5】 後発医薬品の使用割合	○ 変更なし

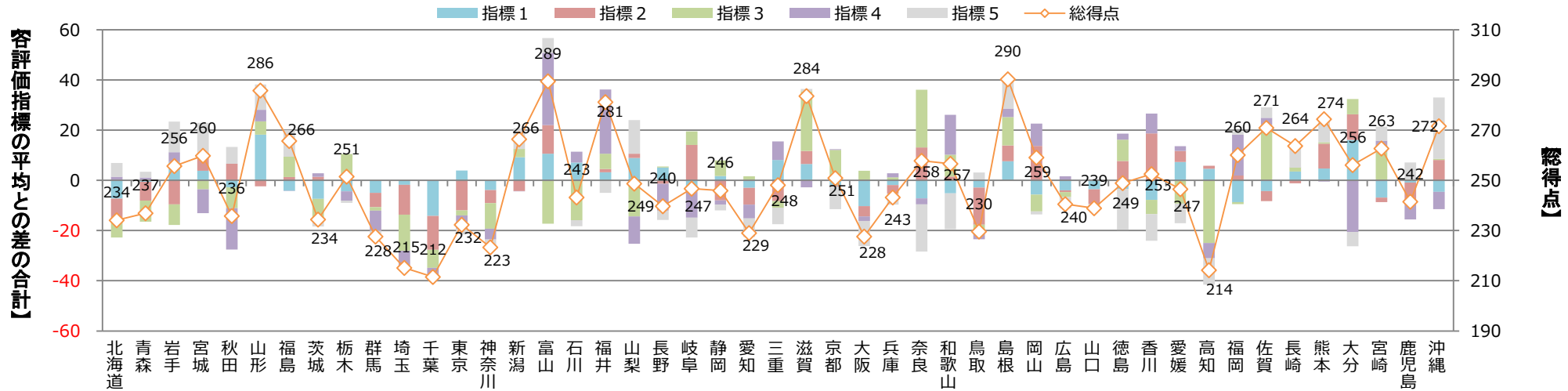


# **インセンティブ制度に係る令和元年度実績**

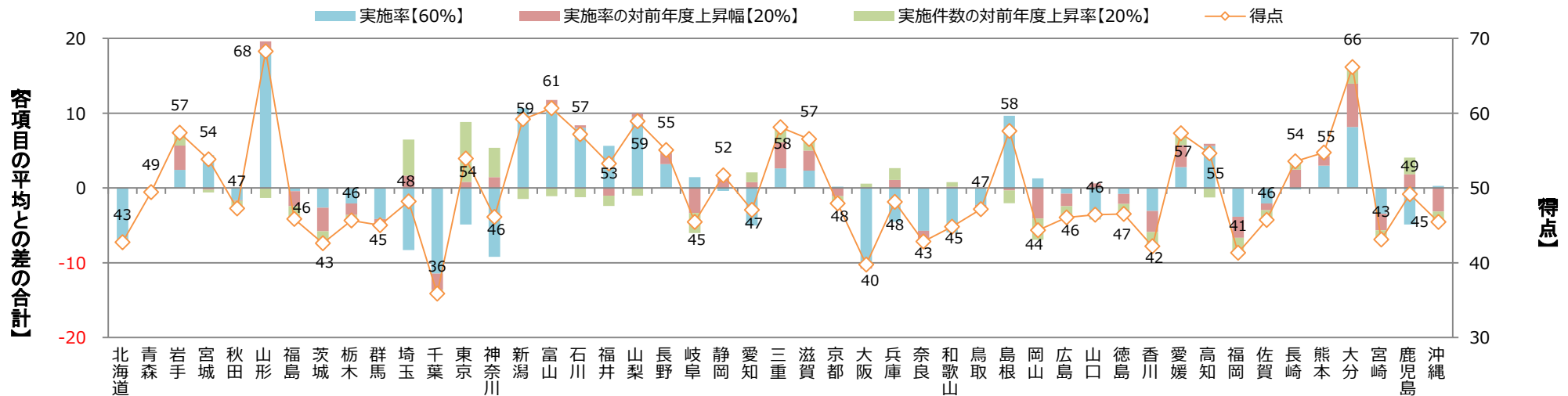
**【平成31年4月～令和2年3月分 確定値】**

# 令和元年度（4月～3月確定値）のデータを用いた実績

## 5つの評価指標の総得点及び 各評価指標の全国平均との差

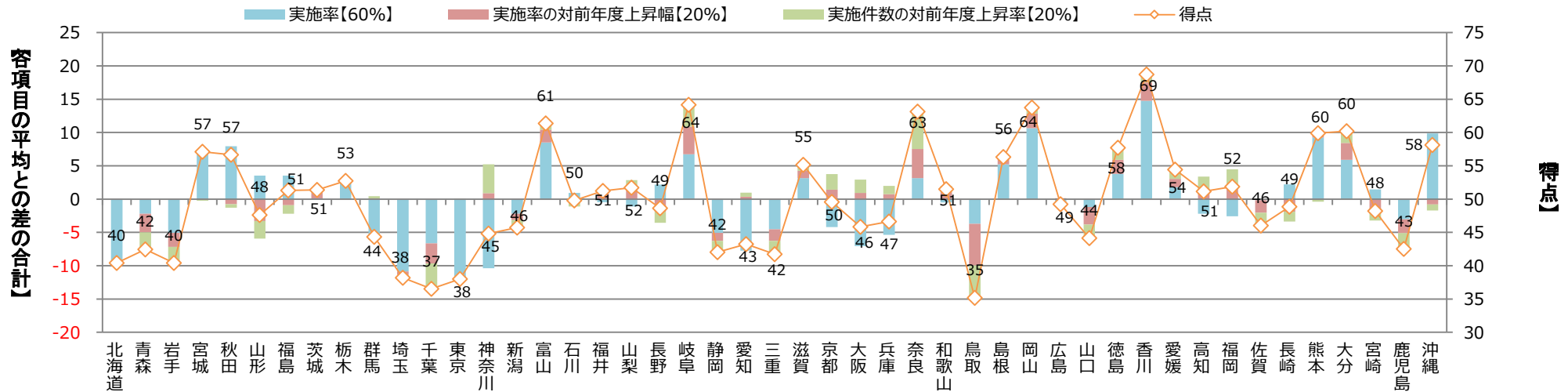


## 指標 1. 特定健診等の実施率の得点及び 当該評価指標に係る各項目の全国平均との差

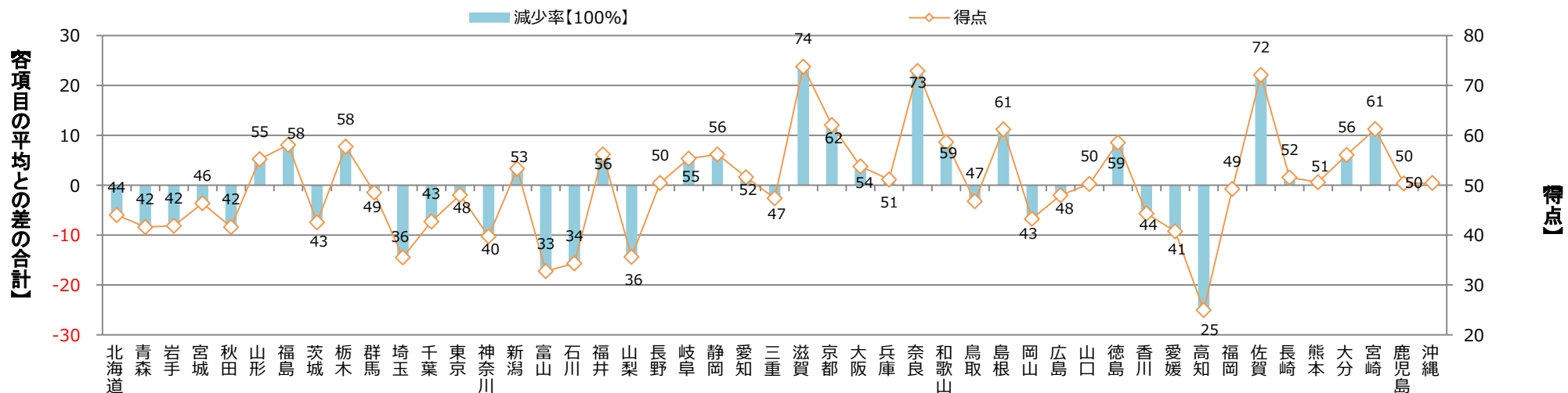


# 令和元年度（4月～3月確定値）のデータを用いた実績

## 指標 2. 特定保健指導の実施率の得点及び 当該評価指標に係る各項目の全国平均との差

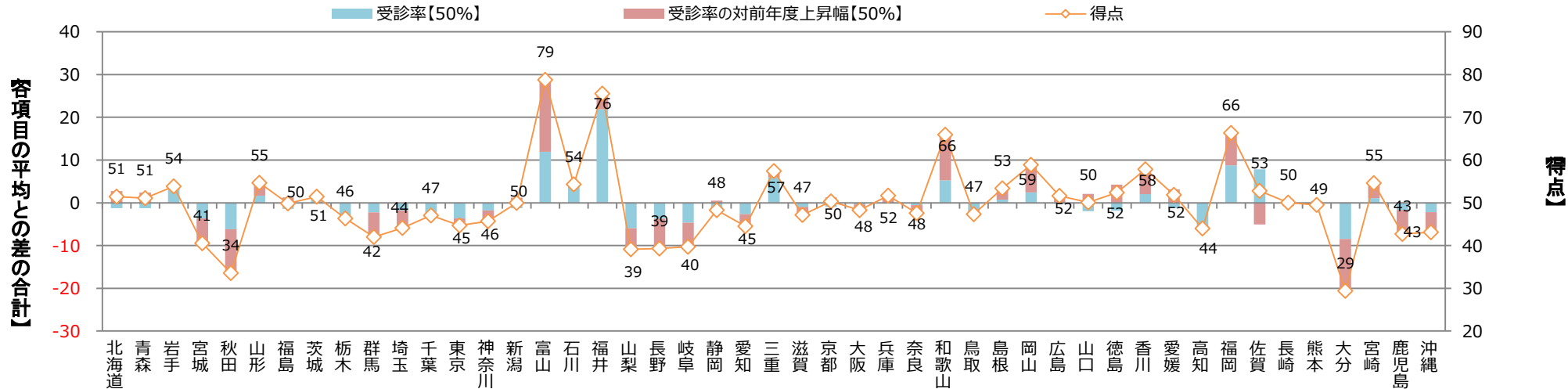


## 指標 3. 特定保健指導対象者の減少率の得点及び 当該評価指標に係る各項目の全国平均との差

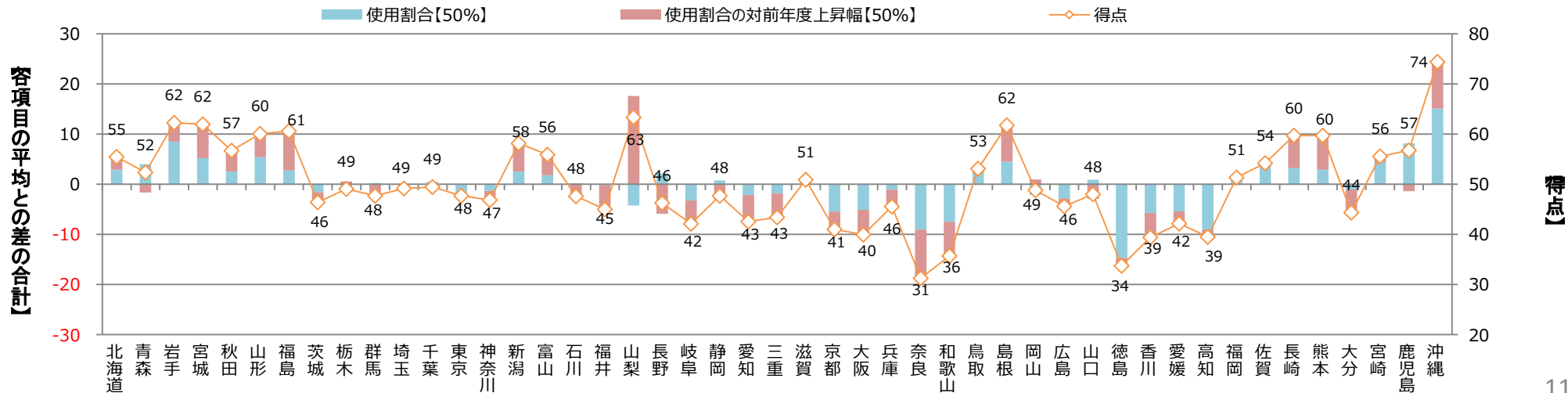


# 令和元年度（4月～3月確定値）のデータを用いた実績

## 指標4. 医療機関への受診勧奨を受けた要治療者の医療機関受診率の得点及び当該評価指標に係る各項目の全国平均との差



## 指標5. 後発医薬品の使用割合の得点及び当該評価指標に係る各項目の全国平均との差

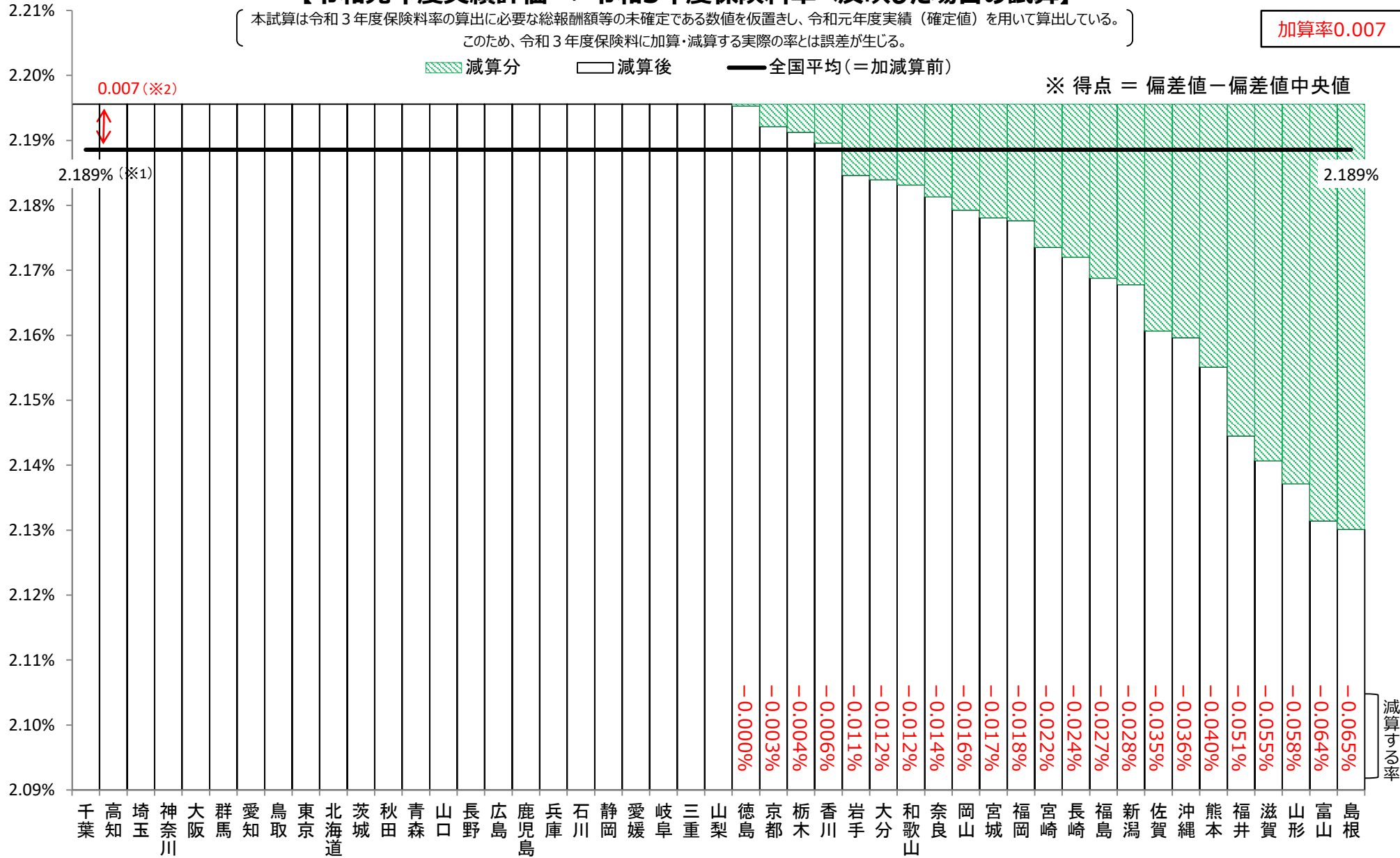


# 令和元年度実績（4月～3月確定値）のデータを用いた試算

## 【令和元年度実績評価 ⇒ 令和3年度保険料率へ反映した場合の試算】

（本試算は令和3年度保険料率の算出に必要な総報酬額等の未確定である数値を仮置きし、令和元年度実績（確定値）を用いて算出している。）  
 このため、令和3年度保険料に加算・減算する実際の率とは誤差が生じる。

加算率0.007



※1 2.189%とは、令和元年度決算における総報酬額及び後期高齢者支援金の額を仮に算出した後期高齢者支援金の料率である。

※2 令和3年度保険料率に盛り込むインセンティブ分保険料率（0.007%）は、令和元年度総報酬額の実績に0.007%を乗じて令和3年度総報酬額の見込み額を除いて計算する。本試算においては、計算のためのデータがないため、0.007%としている。（詳細は、「平成30年3月20日開催 第91回運営委員会資料 資料3」に掲載。）

<実施率及び順位を表示> 令和元年度の実績（確定値）：北海道支部～三重支部

支部名	①特定健診等の実施率		②特定保健指導の実施率		③特定保健指導対象者の減少率		④医療機関への受診勧奨を受けた要治療者の医療機関受診率		⑤後発医薬品の使用割合		支部名
	令和元年度実施率	順位	令和元年度実施率	順位	令和元年度減少率	順位	令和元年度受診率	順位	令和元年度使用割合	順位	
北海道	48.0%	43	9.9%	44	32.5%	34	10.6%	25	79.6%	12	北海道
青森	55.1%	22	17.8%	29	32.3%	39	10.6%	26	80.3%	9	青森
岩手	57.9%	15	14.6%	38	32.3%	38	11.8%	8	83.2%	2	岩手
宮城	60.0%	10	27.4%	7	32.7%	32	9.9%	40	81.1%	5	宮城
秋田	53.8%	27	28.7%	6	32.3%	40	9.2%	46	79.3%	14	秋田
山形	73.8%	1	24.0%	12	33.6%	15	11.5%	11	81.2%	4	山形
福島	55.0%	24	23.9%	13	33.9%	9	10.6%	27	79.5%	13	福島
茨城	52.8%	31	20.2%	22	32.4%	37	11.4%	12	76.6%	32	茨城
栃木	53.3%	29	22.7%	16	33.9%	10	10.0%	39	76.7%	31	栃木
群馬	51.2%	36	13.5%	40	33.0%	27	10.3%	36	77.8%	24	群馬
埼玉	47.0%	44	8.4%	46	31.7%	44	10.5%	29	77.6%	26	埼玉
千葉	43.8%	47	12.9%	41	32.4%	36	10.2%	38	78.0%	23	千葉
東京	50.5%	38	7.5%	47	32.9%	28	9.9%	41	76.3%	34	東京
神奈川	46.1%	45	8.9%	45	32.1%	42	10.4%	30	76.8%	30	神奈川
新潟	66.4%	2	17.7%	31	33.4%	17	10.6%	23	79.3%	15	新潟
富山	66.3%	3	29.3%	5	31.4%	46	14.4%	2	78.8%	18	富山
石川	63.7%	7	21.1%	21	31.5%	45	12.1%	7	77.8%	25	石川
福井	61.2%	8	19.6%	25	33.7%	12	17.3%	1	77.5%	27	福井
山梨	65.1%	5	18.9%	27	31.7%	43	9.2%	45	74.8%	39	山梨
長野	58.7%	11	22.5%	18	33.1%	23	9.9%	42	79.1%	17	長野
岐阜	57.0%	17	27.4%	8	33.6%	14	9.6%	43	75.5%	38	岐阜
静岡	55.1%	23	14.7%	37	33.7%	11	10.3%	34	78.2%	22	静岡
愛知	50.3%	40	11.8%	43	33.3%	18	10.2%	37	76.2%	36	愛知
三重	58.1%	14	15.2%	36	32.8%	30	12.7%	5	76.4%	33	三重

<実施率及び順位を表示> 令和元年度の実績（確定値）：滋賀支部～沖縄支部

支部名	①特定健診等の実施率		②特定保健指導の実施率		③特定保健指導対象者の減少率		④医療機関への受診勧奨を受けた要治療者の医療機関受診率		⑤後発医薬品の使用割合		支部名
	令和元年度実施率	順位	令和元年度実施率	順位	令和元年度減少率	順位	令和元年度受診率	順位	令和元年度使用割合	順位	
滋賀	57.8%	16	23.5%	15	35.5%	1	10.7%	22	78.3%	20	滋賀
京都	55.6%	20	15.6%	35	34.3%	4	10.7%	21	74.0%	42	京都
大阪	45.2%	46	12.5%	42	33.5%	16	10.9%	18	74.3%	40	大阪
兵庫	50.9%	37	14.3%	39	33.2%	20	10.9%	16	76.9%	29	兵庫
奈良	49.6%	41	23.5%	14	35.4%	2	10.8%	19	71.7%	45	奈良
和歌山	49.4%	42	19.6%	26	34.0%	7	12.5%	6	72.7%	44	和歌山
鳥取	53.1%	30	16.1%	34	32.8%	31	10.4%	33	79.1%	16	鳥取
島根	65.3%	4	25.8%	10	34.2%	6	11.2%	14	80.6%	6	島根
岡山	56.8%	18	31.6%	2	32.4%	35	11.7%	9	76.2%	35	岡山
広島	54.7%	25	19.7%	24	32.9%	29	10.9%	17	75.7%	37	広島
山口	51.2%	35	18.8%	28	33.1%	25	10.4%	32	78.2%	21	山口
徳島	54.7%	26	24.2%	11	34.0%	8	10.4%	31	68.0%	47	徳島
香川	52.3%	32	36.1%	1	32.5%	33	11.6%	10	73.8%	43	香川
愛媛	58.3%	13	22.1%	19	32.2%	41	10.6%	24	74.1%	41	愛媛
高知	61.2%	9	17.7%	30	30.6%	47	9.4%	44	71.7%	46	高知
福岡	51.5%	34	17.3%	32	33.0%	26	13.5%	3	78.6%	19	福岡
佐賀	53.4%	28	19.9%	23	35.3%	3	13.2%	4	80.4%	8	佐賀
長崎	55.3%	21	22.5%	17	33.3%	19	10.7%	20	79.7%	10	長崎
熊本	58.5%	12	30.1%	4	33.2%	21	11.1%	15	79.6%	11	熊本
大分	63.8%	6	26.5%	9	33.7%	13	8.5%	47	76.9%	28	大分
宮崎	51.9%	33	21.7%	20	34.2%	5	11.3%	13	80.5%	7	宮崎
鹿児島	50.5%	39	16.9%	33	33.1%	24	10.5%	28	83.0%	3	鹿児島
沖縄	55.8%	19	30.8%	3	33.2%	22	10.3%	35	87.6%	1	沖縄
全国平均	52.7%	—	16.7%	—	33.0%	—	10.8%	—	77.4%	—	全国平均

<偏差値及び順位を表示> 令和元年度の実績（確定値）：北海道支部～三重支部

支部名	①特定健診等の実施率		②特定保健指導の実施率		③特定保健指導対象者の減少率		④医療機関への受診勧奨を受けた要治療者の医療機関受診率		⑤後発医薬品の使用割合		得点		支部名
	偏差値	順位	偏差値	順位	偏差値	順位	偏差値	順位	偏差値	順位	偏差値	順位	
北海道	42.7	42	40.4	43	44.1	34	51.4	18	55.5	15	234.1	38	北海道
青森	49.4	20	42.4	39	41.6	39	51.1	20	52.3	18	236.9	35	青森
岩手	57.4	8	40.4	42	41.9	38	53.8	11	62.2	3	255.7	19	岩手
宮城	53.8	16	57.1	10	46.4	32	40.5	42	61.9	4	259.8	14	宮城
秋田	47.3	25	56.7	11	41.6	40	33.6	46	56.7	12	235.8	36	秋田
山形	68.3	1	47.6	29	55.3	15	54.6	8	60.1	7	285.8	3	山形
福島	45.8	32	51.3	20	58.1	9	49.9	25	60.6	6	265.7	10	福島
茨城	42.6	43	51.4	19	42.6	37	51.4	19	46.4	31	234.4	37	茨城
栃木	45.6	34	52.7	15	57.8	10	46.3	33	49.0	23	251.5	21	栃木
群馬	45.0	37	44.3	35	48.6	27	42.0	41	47.7	26	227.6	42	群馬
埼玉	48.2	22	38.2	44	35.6	44	44.1	37	49.1	22	215.2	45	埼玉
千葉	35.9	47	36.5	46	42.7	36	47.0	32	49.4	21	211.6	47	千葉
東京	53.9	15	38.0	45	48.1	28	44.7	35	47.7	28	232.4	39	東京
神奈川	46.1	30	44.8	34	39.8	42	45.7	34	46.9	30	223.3	44	神奈川
新潟	59.2	4	45.7	33	53.4	17	49.9	24	58.2	10	266.4	9	新潟
富山	60.6	3	61.4	5	32.8	46	78.8	1	55.9	13	289.5	2	富山
石川	57.2	10	49.8	23	34.3	45	54.3	10	47.6	29	243.2	29	石川
福井	53.2	18	51.2	21	56.2	12	75.5	2	45.0	35	281.2	5	福井
山梨	58.9	5	51.7	17	35.7	43	39.1	45	63.3	2	248.8	24	山梨
長野	55.1	12	48.6	27	50.4	23	39.3	44	46.2	32	239.7	33	長野
岐阜	45.4	36	64.2	2	55.4	14	39.7	43	42.1	40	246.7	26	岐阜
静岡	51.7	19	42.0	40	56.2	11	48.3	27	47.7	27	245.9	28	静岡
愛知	47.0	27	43.3	37	51.6	18	44.5	36	42.6	38	229.0	41	愛知
三重	58.1	6	41.7	41	47.4	30	57.4	7	43.4	37	248.1	25	三重



＜偏差値及び順位を表示＞ 令和元年度の実績（確定値）：滋賀支部～沖縄支部

支部名	①特定健診等の実施率		②特定保健指導の実施率		③特定保健指導対象者の減少率		④医療機関への受診勧奨を受けた要治療者の医療機関受診率		⑤後発医薬品の使用割合		得点	
	偏差値	順位	偏差値	順位	偏差値	順位	偏差値	順位	偏差値	順位	偏差値	順位
滋賀	56.5	11	55.2	13	73.8	1	47.2	31	50.9	20	283.6	4
京都	47.9	24	49.6	24	62.1	4	50.3	21	41.0	41	250.9	22
大阪	39.8	46	45.8	32	53.8	16	48.3	28	40.0	42	227.6	43
兵庫	48.1	23	46.6	30	51.2	20	51.7	16	45.6	34	243.2	30
奈良	42.8	41	63.2	4	73.0	2	47.6	29	31.2	47	257.8	16
和歌山	44.8	38	51.5	18	58.7	7	65.9	4	35.7	45	256.6	17
鳥取	47.2	26	35.2	47	46.8	31	47.4	30	53.1	17	229.6	40
島根	57.6	7	56.3	12	61.2	6	53.4	12	61.7	5	290.3	1
岡山	44.4	39	63.7	3	43.3	35	58.9	5	48.8	24	259.1	15
広島	46.1	31	49.2	25	48.0	29	51.6	17	45.6	33	240.5	32
山口	46.4	29	44.2	36	50.3	25	50.1	22	48.0	25	239.0	34
徳島	46.5	28	57.7	9	58.5	8	52.4	14	33.8	46	248.9	23
香川	42.2	44	68.7	1	44.3	33	57.8	6	39.4	44	252.5	20
愛媛	57.3	9	54.4	14	40.8	41	51.9	15	42.1	39	246.5	27
高知	54.6	14	51.2	22	25.0	47	44.0	38	39.5	43	214.3	46
福岡	41.3	45	51.9	16	49.3	26	66.3	3	51.3	19	260.1	13
佐賀	45.7	33	46.0	31	72.2	3	52.8	13	54.2	16	270.9	8
長崎	53.5	17	48.9	26	51.6	19	50.0	23	59.7	8	263.7	11
熊本	54.7	13	59.9	7	50.6	21	49.5	26	59.7	9	274.4	6
大分	66.1	2	60.2	6	56.1	13	29.4	47	44.3	36	256.1	18
宮崎	43.1	40	48.2	28	61.3	5	54.6	9	55.5	14	262.7	12
鹿児島	49.2	21	42.5	38	50.4	24	42.7	40	56.7	11	241.5	31
沖縄	45.4	35	58.1	8	50.5	22	43.1	39	74.4	1	271.6	7

## 【参考】本来の評価方法

- 下表のとおり、評価指標及び実績の算出方法を定め、評価指標内では【】で記載した評価割合を用いて評価する（この際、使用するデータは毎年度4月～3月までの分の実績値を用いることとする）。
- 評価方法は偏差値方式とし、平均偏差値である50を素点50とした上で、指標ごとの素点を合計したものを支部の総得点としランキング付けを行う。
- 前年度からの実績値の伸びを評価する際には、以下のとおり支部ごとの伸びしろ（100%－当該支部の実績値）に占める割合を評価する。

対前年度伸び幅（率）

100%－当該支部の実績

※【】は評価指標内での評価割合

### 1 特定健診等の実施率（使用データ：4月～3月の40歳以上の受診者数（事業者健診については、同期間のデータ取り込み者数））

<実績算出方法>

$$\frac{\text{自支部被保険者のうち生活習慣病予防健診を実施した者の数} + \text{自支部被保険者のうち事業者健診データを取得した者の数} + \text{自支部被扶養者のうち特定健診を実施した者の数}}{\text{自支部加入者のうち特定健診対象者数}} \quad (\%)$$

① 特定健診等の実施率【60%】

② 特定健診等の実施率の対前年度上昇幅【20%】

③ 特定健診等の実施件数の対前年度上昇率【20%】

### 2 特定保健指導の実施率（使用データ：4月～3月の特定保健指導最終評価終了者数）

<実績算出方法>

$$\frac{\text{自支部加入者のうち特定保健指導実施者数（外部委託分を含む。）}}{\text{自支部加入者のうち特定保健指導対象者数}} \quad (\%)$$

① 特定保健指導の実施率【60%】

② 特定保健指導の実施率の対前年度上昇幅【20%】

③ 特定保健指導の実施件数の対前年度上昇率【20%】

※【】は評価指標内での評価割合

**3 特定保健指導対象者の減少率（使用データ：前年度特定保健指導該当者であって4月～3月に健診を受けた者のうち、その結果が特定保健指導非該当となった者の数）**

<実績算出方法>

$$\frac{(A)のうち、(前年度積極的支援→動機付け支援又は特保非該当者となった者の数) + (前年度動機付け支援→特保非該当者となった者の数)}{\text{自支部加入者のうち、前年度特定保健指導該当者であって今年度健診を受けた者の数 (A)}} \quad (\%)$$

**4 医療機関への受診勧奨を受けた要治療者の医療機関受診率（使用データ：4月～3月に受診勧奨を行った者のうち、受診勧奨から3か月後までに医療機関を受診した者の数）**

<実績算出方法>

$$\frac{(A)のうち医療機関受診者数}{\text{自支部加入者のうち、本部からの受診勧奨送付者数 (A)}} \quad (\%)$$

- ① 医療機関への受診勧奨を受けた要治療者の医療機関受診率【50%】
- ② 医療機関への受診勧奨を受けた要治療者の医療機関受診率の対前年度上昇幅【50%】

**5 後発医薬品の使用割合（使用データ：4月～3月の年度平均値）**

<実績算出方法>

$$\frac{\text{自支部加入者に対する後発医薬品の数量}}{\text{後発医薬品のある先発医薬品の数量 + 後発医薬品の数量}} \quad (\%)$$

- ① 後発医薬品の使用割合【50%】
- ② 後発医薬品の使用割合の対前年度上昇幅【50%】

## 〔令和2年度実績の評価方法等（案）の検討〕

- 今後、以下の論点について議論をしていただいた上で、最終的には、令和2年度実績を確認した上で、令和3年秋を目途に運営委員会において、令和2年度実績の評価方法等について結論を出していただく予定である。なお、健康保険法施行令等の変更が必要な場合は、厚生労働省の「保険者による健診・保健指導等に関する検討会」などでの議論を踏まえて検討する必要がある。

### <論点>

- ① 新型コロナウイルス感染症の影響を踏まえ、令和元年度の対応と同様に、実績値の補正等を行うことで評価できるか。
- ② 令和2年度実績を令和4年度保険料率に反映する場合において、インセンティブ分の保険料率は、政令により、千分の〇・一（0.01%）に引き上げることが既に定められているが、新型コロナウイルス感染症の影響を踏まえ、引き上げを行うかどうか。