

平成 29 年 3 月 27 日

第 13 回 健康づくり推進協議会 議題 (1) 資料

山梨支部 データヘルス計画の進捗状況

1. 平成 28 年度データヘルス計画

No.	下位目標	評価指標	目標を達成するために具体的に実施する内容
①	血圧の要治療者が医療機関を受診し、治療を受ける	<ul style="list-style-type: none"> 要治療者の受診率 (二次勧奨を実施した月の次月から3か月間の受診者数/二次勧奨実施者数) 広報回数 	<ul style="list-style-type: none"> 二次勧奨の対象者で本部実施の一次勧奨から1か月経過後も回答書の返信がなかった対象者に対して電話勧奨を実施する。また電話勧奨ができなかった対象者に対して文書勧奨を行う。 (対象者は平成27年10月から平成28年9月までに健診を受けた方とする。 受診率(%)=(二次勧奨月の次月～3か月間の受診者)÷(二次勧奨実施者数)×100) 広報紙で全事業所に事業について周知する。 社会保険委員会会議、研修会等で事業について周知する。
②	血圧の要経過観察者が高血圧の改善・予防に努める	<ul style="list-style-type: none"> 運動勧奨文書の送付件数 勧奨を実施した対象者の健診時の問診項目「定期的に運動している」と回答した人数 	<ul style="list-style-type: none"> 血圧で要経過観察者となった対象者へ運動勧奨を行う。(文書による勧奨、ウォーキングマップを同封)
③	加入者が「健康経営」を意識し、高血圧対策への取り組みに協力する事業所が増える。	<ul style="list-style-type: none"> 特定健診、特定保健指導実施数 経済団体への説明会の回数 トップセールス訪問事業所数 「目指そう！健康事業所」エントリー事業所数 「目指そう！健康事業所」エントリー事業所の高血圧リスク率、特定保健指導の実施件数 健康セミナー回数 広報実施回数 	<ul style="list-style-type: none"> 経済団体と連携し、会員事業所に業態別リスク保有率等の状況や健康管理の必要性について、説明の機会をいただき、意識の向上を図る。 特定健診、特定保健指導を含めた事業所の健康づくりの推進のために、事業所に対してトップセールスを行う(事業所健康カルテ等を活用) 健康経営セミナーを開催し、事業所の健康づくりについての理解を深める。(1回) 「目指そう！健康事業所」に昨年度エントリーの4事業所との取り組みを着実に推進するとともに、平成28年度は新規6事業所を増やし、計10事業所とする。また、平成29年度以降のエントリー事業所の拡大に当たり、本事業の外部委託について検討する。 上記の活動についてホームページ、広報誌、各団体の機関紙等で広報する。
④	加入者・県民の、健康づくりに向けた意識の醸成が高まる。	<ul style="list-style-type: none"> 健康づくり事業参加人数 イベントの回数、参加人数、参加者の歩数の変化 広報実施回数 	<ul style="list-style-type: none"> 社会保険委員会と連携した健康づくり事業や保険者協議会で出展するイベントでの健康ブースで、健康づくりへの啓発を行う。 27年度に実施したアンケートをもとに健康保険委員のメリットとなる事業を企画立案する。 市町村、保育園、幼稚園と連携した親子参加型イベント(歩数計を貸与し、ぬりえ付の記録表に親子で歩数を記録していただく)の実施。上期に随時、事業評価により効果判定を行い、今後の方向性を定める。 県や市町村と連携した健康づくりに向けたイベント、広報を実施する。

3. 具体策の進捗状況

1) 血圧の要治療者が医療機関を受診し、治療を受ける

上段：計画 ■ 下段：実績 ■

具体策	何を活動内容	誰が(どこが)担当	誰に(どこに)相手	年度スケジュール													備考	進捗												
				28年度																										
				4	5	6	7	8	9	10	11	12	1	2	3	4														
1 未受診者への勧奨 電話勧奨 ：年間480件 文書勧奨 ：年間300件	①受診勧奨について山梨県医師会に通知	北嶋G長	山梨県医師会	4/27																○										
	②事業主への周知文送付(協会けんぽ山梨6月号に掲載)	河西S	事業主	4/28																○										
	③未受診者への電話勧奨(原則月末)	北嶋G長 保健師	本部勧奨後1か月後の未受診者	40件	40件	40件	40件	40件	40件	40件	40件	40件	40件	40件	40件	40件	40件	40件	累計 194件	○										
	④電話勧奨できなかった対象者への文書勧奨(電話勧奨月の次月始め)	保健G	電話勧奨未実施者	37件	18件	0件	0件	29件	24件	13件	10件	18件	16件	17件	12件	25件	19件	18件	0件	21件	37件	47件	26件	17件	22件	31件	30件	25件	累計 268件	○
2 各種会議等で事業について周知する	①各種会議等において説明を実施する	各職員	会議等出席者 事業所																										算定説明会、事業所訪問 社会保険委員会会議	○
3 事業評価	①月次集計・報告(毎月20日締切)	北嶋G長																												○
	②中間集計・評価(10月末、2月末)	北嶋G長																												○
	③年間集計・評価(次年度4月)	北嶋G長																												

特記事項

平成28年度重症化予防事業受診状況

本部勧奨月	4月	5月	6月	7月	8月	9月	上期計	10月	11月	12月	1月	2月	3月	下期計	年度計
H28二次勧奨対象数(本部)	52	77	43	35	70	67	344	53	73	80	65	48	0	319	663
電話勧奨 A	13	16	14	4	13	10	70	18	16	16	12	0	0	62	132
勧奨次月～3か月間受診者 B	1	1	2	0	3	0	7	0	0	0	0	0	0	0	7
受診率 C=B/A(%)	7.7%	6.3%	14.3%	0.0%	23.1%	0.0%	10.0%	0.0%	0.0%	0.0%	0.0%			0.0%	5.3%
文書勧奨 D	21	13	24	18	29	26	131	17	22	31	30	0	0	100	231
勧奨次月～3か月間受診者 E	1	1	0	1	0	1	4	0	0	0	0	0	0	0	4
受診率 F=E/D(%)	4.8%	7.7%	0.0%	5.6%	0.0%	3.8%	3.1%	0.0%	0.0%	0.0%	0.0%			0.0%	1.7%
支部電話勧奨数(H28.4～H29.3)	194						108							86	
支部文書勧奨数(H28.4～H29.3)	268						95							173	

2) 血圧の要経過観察者が高血圧の改善・予防に努める

上段：計画 ■ 下段：実績 ■

具体策	何を活動内容	誰が(どこが)担当	誰に(どこに)相手	年度スケジュール												備考	進捗								
				28年度																					
				4	5	6	7	8	9	10	11	12	1	2	3			4							
1 運動勸奨文書の発送 年間発送数 目標 ：2,800件	①送付文書の作成	河西下倉	-					■																	○
	②ウォーキングマップ準備	河西下倉	-					■	■																○
	③対象者の抽出	大須賀	-							■	■	■	■	■	■	■	■	■	■	■	■	■	累計 880件	×	
	④発送	企画総務G 保健G	対象者								■	■	■	■	■	■	■	■	■	■	■	■	累計 33件	×	
				宛て所なし(上記人数に含まず) 26 2 4 1																					

特記事項

- ・勸奨文書は、4 ページ参照。
- ・H29.2 までの実績

平成 28 年 4 月～10 月に生活習慣病予防健診を受診した男性、30 歳・40 歳代 14,033 人のうち、以下の条件に当てはまる者が勸奨対象者。

- ①本部データ取得時点で加入資格がある
- ②県内に住所地がある
- ③血圧の服薬のないこと
- ④収縮期血圧：130mmhg 以上 140mmhg 未満、かつ拡張期血圧：85mmhg 未満 または
収縮期血圧：130mmhg 以上 140mmhg 未満、かつ拡張期血圧：85mmhg 以上 90mmhg 未満 または
拡張期血圧：85mmhg 以上 90mmhg 未満、かつ収縮期血圧：130mmhg 未満
- ⑤代表総合所見指導区分 5（精密検査を要する）,6（治療中）に該当しないこと
- ⑥中性脂肪 400 以上、HDL コレステロール 30 未満、空腹時血糖 126 以上、HbA1c6.5 以上に該当しないこと

- ・発送後の問い合わせ、マップ送付依頼等は現時点ではなし。

→ 既に勸奨文書を送付した 880 名のうち人数を絞ってアンケートを実施のうえ、本事業の評価を行う。（アンケートは H29.4 実施予定）

< 勸奨文書 >

おもて

協会けんぽの生活習慣病予防健診をお受けいただき、ありがとうございます。
健康診断の結果、血圧が正常値ではありませんが、やや高めの方にご案内しております。
血圧は加齢とともに高くなりやすく、高血圧値に移る可能性があります。高血圧になると、正常値の方と比較して約3倍～5倍脳卒中や心臓病にかかりやすいと言われております。



定期的な運動は高血圧の予防に効果があると言われております。まずは、日常の運動量を少しだけ増やしてみましょう。

たとえば・・・

- ★いつもより5センチ歩幅を大きくしてみる。
- ★今までより速足を意識して歩いてみる。
- ★エレベーター・エスカレーターより階段を使ってみる。
- ★駐車の際はなるべく遠くに停めてみる。
- ★昼休みに会社の近くを歩いてみる。
- ★歩いて買い物、歩いて通勤してみる。

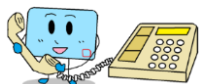


忙しい毎日ですが、ふだんから少しでも意識して体を動かすことで、生活習慣病発症リスクを下げ高血圧の予防になります。無理せず、適切な運動を心がけましょう。

休日など、時間のあるときには少し足を延ばして、「**今より10分多く**」を目標に歩いてみませんか？

ウォーキングは血圧安定にも効果があると言われております。各市町村のウォーキングに関する資料をご用意しております。

裏面の一覧表をご覧になり、ご希望があれば下記までお知らせ下さい。また、ホームページでご案内しているところもありますので参考にして下さい。



全国健康保険協会山梨支部
(協会けんぽ)
企画総務部
☎055-220-7751

うら

市町村名	各市町村のホームページへの掲載	協会けんぽから資料送付可
甲府市	○	○
都留市	○	○
山梨市		○
大月市	○	
甲斐市		○
上野原市	○	○
甲州市		○
中央市		○
市川三郷町	○	○
身延町	○	○
南部町		○ (トレッキングマップ)
富士川町		○ (トレッキングマップ)
韮崎市	○	○
道志村	○	○
西桂町		○
山中湖村	○	○
鳴沢村	○	○ (トレッキングマップ)
富士河口湖町		○

3) 高血圧対策への取組に参加する事業所が増える

上段：計画 ■ 下段：実績 ■

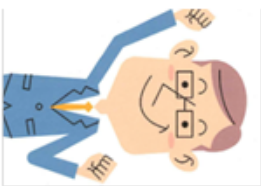
具体策	何を活動内容	誰が(どこが)担当	誰に(どこに)相手	年度スケジュール													備考	進捗	
				28年度												28			
				4	5	6	7	8	9	10	11	12	1	2	3	4			
1 「目指そう！健康事業所」事業 エントリー事業所数目標：10事業所	①早野組 取組状況の確認	河住	総務 上田様	■		■												社員への資料配布 自販機の特保飲料の対応	○
		後藤 河住	総務 上田様						■	→								訪問日調整のうえ提示	×
	②光風園 光風園担当者の変更による事業の再度説明	北嶋 河住	熊谷事務次長 総務 山本様				■											担当者変更後も事業継続を確認。	△
		後藤 河住	熊谷事務次長 総務 山本様							■	→							訪問日調整のうえ提示	×
	③フリー・トレード ④クリーン・トレード	取組状況の確認	北嶋 河住	総務 奥村様	■		■		■		■		■		■			社員への資料、ウォーキングマップの配布 9月：禁煙ポスターを配付、分煙認定は今回見合わせ	○
	⑤JA西八代 宣言書の交付と今後の取組についての打ち合わせ(4/25)	小澤L	村松課長 総務 武井様		■														○
		小澤L 河西S	村松課長 総務 武井様					■		■								9/23訪問、施策例の提示	△
		北嶋 河西	村松課長 総務 武井様									■	→						×
	⑥新規エントリー勸奨事業所(18事業所)を含み、担当分けと訪問スケジュール決め	プロジェクトメンバー								■							20日		△
⑦新規エントリー勸奨事業所(18事業所)対応	プロジェクトメンバー										■	■					詳細は次ページ		

特記事項

- ・平成27年度に4事業所がエントリー済。
 - ・平成28年度はH29.3の研修会で関心をいただいた事業所を訪問し、9事業所がエントリー、4事業所が検討中。(3/21時点)
 - ・平成29年度までに40事業所程度のエントリーを目標に活動する。
- 平成29.3月の健康保険委員研修会における事業説明(説明チラシは7,8ページ参照) → 関心いただいた事業所へのアプローチ
(アンケート結果:「エントリーしたい」3事業所、「内容によって検討」11事業所)
- 血圧リスクの高い事業所へのアプローチ

コラボヘルス” 目指そう！健康事業所” 事業所一覧

	事業所名	住所	担当	エントリー	事業説明 訪問日	エントリー 状況	備 考
1	(株)早野組	甲府市東光寺1-4-10	後藤 河住	済	—		
2	社会福祉法人 光風会 特別老人ホーム 光風園	甲州市塩山西野原603	後藤 河住	済	—		
3	(株)フリー・トレード	韮崎市栄2-1-1	北嶋 河西	済	—		
4	(有)クリーン・トレード	北杜市明野町浅尾3180-1	北嶋 河西	済	—		
5	西八代郡農業協同組合	西八代郡市川三郷町市川大門 1801	北嶋 河西	済	—		
6	(株)文祥堂オフィス ファミリティーズ	中央市山之神流通団地 3-6-2	北嶋 河西	済	11月22日	訪問日にエントリー シートの提出	
7	(株)電溶工業	中巨摩郡昭和町築地新居 1648-5	北嶋 河西	済	11月22日	12/13 エントリー シート受付	
8	三浦化成工業(株)	南都留郡忍野村内野 582	大須賀 下倉	未	11月28日		12/16 検討中、年度内に連絡ない場合、年明けに確認。 2/17 社長と検討中。業務多忙とのこと。また、後日電話する。
9	(株)宝建設	富士吉田市松山 1-6-6	大須賀 下倉	未	11月28日		夜間作業が多く、本人への保健指導も出来ず苦慮している エントリーを検討いただく → 検討中
10	ハイランドリゾート(株)	富士吉田市新西原 5-6-1	大須賀 下倉	済	11月28日		食堂メニューの内容に苦慮しており、当支部からのアドバイス欲しい 3/9 エントリーシート受付
11	富士ハウス工業(株)	富士吉田市上吉田 1-6-18	大須賀 下倉	済	11月28日	12/5 エントリー シート受付	始業前に全員でラジオ体操を実施している
12	(株)吉村製作所	富士吉田市上吉田 999-1	大須賀 下倉	済	11月28日	訪問日にエントリー シートの提出	健診結果を基に事業主から従業員への指導を行っている
13	協同組合 山梨県流通センター	中央市山之神流通団地 2-6-1	北嶋 河西	済	11月29日	12/2 エントリー シート受付	
14	(株)都留カントリー倶楽部	都留市法能字天神山 1452	大須賀 下倉	未	12月13日		エントリーを検討いただく → 検討中
15	(株)富士情報	富士吉田市上吉田1-6-3	大須賀 下倉	済	12月13日	1/4 エントリー シート受付	意欲的。健康経営優良法人への認定を見据えている。
16	秋山土建(株)	富士吉田市下吉田2413	大須賀 下倉	済	12月13日	12/16 エントリー シート受付	特定保健指導利用率が悪い
17	社会福祉法人 やまなし勤労者福祉会	甲府市若松町 6-35	後藤 河住	未	1月12日		1/12は担当者への説明、連絡待ち。
18	韮崎東ヶ丘病院	韮崎市穂坂町宮久保 1216	後藤 河住	未	難航		先方から難しいとの回答あり。 新年度に再アプローチ検討。
19	(株)サンキムラヤ	甲府市西下条町1065-1	後藤 河住	未	未定		資料を送っていただき検討したい
20	山梨県農業協同組合 中央会	甲府市飯田 1-1-20	北嶋 河西	未	×		事前に資料をいただき検討したいとのこと(11/24送付) →エントリーいただけない(コラボは不要)ことを確認12/19
21	社会福祉法人 燦生福祉会 フルリアルにらさき	韮崎市富士見 2-1805-3	後藤 河住	未	×		エントリーいただけない(コラボは不要)ことを確認12/16
22	医療法人 立史会 老人保健施設ノイエス	中巨摩郡昭和町河東中島 443	後藤 河住	未	×		職員への健康にかかる支援は事業所側で対応ができています。
23	(株)丸栄情報システム	南アルプス市浅原 811-7	北嶋 河西	未	×		現在は東京で事業を行っているため、当面对応出来ない



～従業員の健康は、御社の財産です～

「目指そう！健康事業所」

エントリー事業所を募集しています！

「目指そう！健康事業所」事業とは・・・

事業所様と協会けんぽ山梨支部が協同して、従業員の健康の保持・増進に向けた取り組みを効果的に行うものです。（高血圧対策を中心に取り組みます）

従業員の健康について「何かしたいけど、どうしたらいいかわからない・・・」

そんなお悩みを解決するために、「目指そう！健康事業所」にエントリーしてみませんか？

「従業員が健康であること」は、さまざまなメリットがあります

生産性の向上

従業員が健康でいると、欠勤率が低下し、労働意欲も維持され、生産性の向上につながります。

負担の軽減

従業員が病気になるないと、医療費の削減につながり、長期的には健康保険料の負担抑制につながります。

イメージアップ

従業員が健康でいることは、企業ブランドの向上につながります。

リスクマネジメント

従業員が健康でいることは、事故の予防につながります。

働く人にとって、労働時間が一日の中で大きなウエイトを占めています。事業所様が従業員の健康に対して積極的にサポートすることで、より効果が期待できるようになります。



上段：計画 ■ 下段：実績 ■

具体策	何を 活動内容	誰が (どこが) 担当	誰に (どこに) 相手	年度スケジュール													備考	進捗								
				28年度																						
				4	5	6	7	8	9	10	11	12	1	2	3	4										
2	経済団体等との連携	①説明資料の作成	大須賀							■															H29年度に延期	×
	会員事業所に健康管理の必要性について、説明の機会をいただく。	②経済団体への事前交渉	大須賀							■																

上段：計画 ■ 下段：実績 ■

具体策	何を 活動内容	誰が (どこが) 担当	誰に (どこに) 相手	年度スケジュール													備考	進捗									
				28年度																							
				4	5	6	7	8	9	10	11	12	1	2	3	4											
3	健康経営セミナーの開催	①開催の検討	大須賀	-						■																H29年度に延期	×

上段：計画 ■ 下段：実績 ■

具体策	何を 活動内容	誰が (どこが) 担当	誰に (どこに) 相手	年度スケジュール													備考	進捗										
				28年度																								
				4	5	6	7	8	9	10	11	12	1	2	3	4												
4	コラボヘルスに関する広報	①各媒体による広報の実施	河西	-																							H P, チラシ 健康保険委員研修会等	△

特記事項

- ・ H29.3、健康保険委員向け研修会（県内6ヶ所）： 「目指そう！健康事業所」を説明のうえ、エントリーへの関心についてアンケートを実施。

4) 加入者や県民の健康づくりに向けた意識の醸成が高まる

上段：計画 ■ 下段：実績 ■

具体策	何を 活動内容	誰が (どこが) 担当	誰に (どこに) 相手	年度スケジュール													備考	進捗				
				28年度																		
				4	5	6	7	8	9	10	11	12	1	2	3	4						
1 親子参加型イベントの実施 歩数計を貸与し、ぬりえ付の記録票に親子で記録していただく	①富士川町	園への説明	河住L	富士川町 6園	■																○	
		第1回目 6園、年長児86名 塗り絵付き記録票の配布と回収	河住L	富士川町 富士川町 6園	■	■																○
		第1回目の結果資料の作成、評価 結果のフィードバック	河住L	富士川町、園			■	■														○
		第2回目 6園、年長児86名 塗り絵付き記録票の配布と回収	河住L	富士川町 富士川町 6園				■	■	■	■										記録票は配布済 回収9月に遅れている	△
		第2回目の結果資料の作成、評価 結果のフィードバック	大須賀	富士川町、園					■	■	■	■	■	■	■	■	■	■	■	■		×
		第3回目 6園、年長児86名 塗り絵付き記録票の配布と回収	河西	富士川町 富士川町 6園								■	■									△
		第3回目の結果資料の作成、評価 結果のフィードバック	大須賀	富士川町、園									■			■	■					△
		年間事業としての結果まとめ、評価	大須賀	富士川町、園														■	■			
	②富士吉田市	園への説明	河住L	富士吉田市 13園		■																○
		第1回目 8園、年長児123名 塗り絵付き記録票の配布と回収	河住L	富士吉田市 8園			■	■														○
		第1回目の結果資料の作成、 結果のフィードバック	河住L	富士吉田市、園					■	■												○
		第2回目 8園、年長児132名 塗り絵付き記録票の配布と回収	河住L	富士吉田市 8園					■	■											記録票は市へ配布済 回収12/16完了	×
		第2回目の結果資料の作成、評価 結果のフィードバック	大須賀	富士吉田市、園							■	■	■	■	■	■	■	■	■	■		×
		第3回目 8園、年長児123名 塗り絵付き記録票の配布と回収	河西	富士吉田市 8園								■										△
		第3回目の結果資料の作成、評価 結果のフィードバック	大須賀	富士吉田市、園																		△
年間事業としての結果まとめ、評価	大須賀	富士吉田市、園															■	■				

特記事項

- ・ 富士川町：3/8 全3回の集計結果、年長児への賞状を園へ持参（1園は町から渡していただいた）
- ・ 富士吉田市：3/13 全3回の集計結果、年長児への賞状を市へ持参（市から園へ渡していただいた）
- ・ 集計結果は別添資料参照。

上段：計画 ■ 下段：実績 ■

具体策	何を 活動内容	誰が (どこが) 担当	誰に (どこに) 相手	年度スケジュール												備考	進捗								
				28年度																					
				4	5	6	7	8	9	10	11	12	1	2	3			4							
2	健康づくりへの啓発活動	① 社会保険委員会の健康づくり事業での啓発	担当職員	参加者																					
		② 保険者協議会で出展するイベントでの啓発	担当職員	参加者																					

特記事項

- ① 4/17ウォーキング（小瀬町、356名参加） 5/15ウォーキング（笛吹市、96名参加） 5/15ウォーキング（江の島、92名参加） 5/22ウォーキング（身延町、62名参加） 5/29ウォーキング（北杜市、81名参加）
 6/12ウォーキング（甲州市、120名参加） 7/9ウォーキング（静岡、47名参加） 7/10ウォーキング（諏訪、37名参加） 7/31ウォーキング（奥多摩、28名参加） 9/4ランドゴルフ（富士吉田市、73名参加）
 9/11ランドゴルフ（山梨市、24名参加） 10/2ランドゴルフ（甲府市、105名参加） 10/29ウォーキング（昇仙峡、34名参加） 10/29マレットゴルフ（相模原市、10名参加）
 11/12ウォーキング（上田市、41名参加） 11/19軽スポーツ大会（甲府市、114名参加）
- ② 4/24ワンフォール甲府ブース出展 5/16特定健診等普及啓発キャンペーン（甲府駅） 7/23富士吉田市健康まつり 9/14特定健診等普及啓発キャンペーン（甲府駅）
 9/17ワンフォール甲府ブース出展 10/9南部町体育祭→天候悪化により中止 3月介護フェアは中止（同時開催の中小企業まつり中止の影響）

上段：計画 ■ 下段：実績 ■

具体策	何を 活動内容	誰が (どこが) 担当	誰に (どこに) 相手	年度スケジュール												備考	進捗								
				28年度																					
				4	5	6	7	8	9	10	11	12	1	2	3			4							
3	自治体との連携 県、市町村と連携した広報の実施	① 自治体イベントへの参加、ブース出展	担当職員 調整：河住L																						

特記事項

- ① 5/31世界禁煙デーイベント 甲府駅でのチラシ配布等 7/23富士吉田健康まつり 健康測定（骨密度、血管年齢、活力年齢）の実施、チラシ配布
 10/23富士吉田農業まつり 健康測定（肌年齢）の実施、ジェネリック希望カードパウチ、チラシ配布 11/3中央市ふるさとまつり 市で健康測定のブース出展、当方のチラシ配布を依頼
 12/3すこやか山梨21推進大会 ブース出展、血圧・骨密度測定、チラシ配布 2/11昭和町健康フェスタ 健康測定（体脂肪率）の実施、チラシ配布
 3/26カラダいきいきフェスタ（厚生連） ブース出展、アルコールバッチ検査、チラシ配布

上段：計画 ■ 下段：実績 ■

具体策	何を 活動内容	誰が (どこが) 担当	誰に (どこに) 相手	年度スケジュール												備考	進捗								
				28年度																					
				4	5	6	7	8	9	10	11	12	1	2	3			4							
4	健康保険委員向けイベントの企画立案	① イベントの検討	大須賀、河住、 北嶋G長																					H29年度に延期	