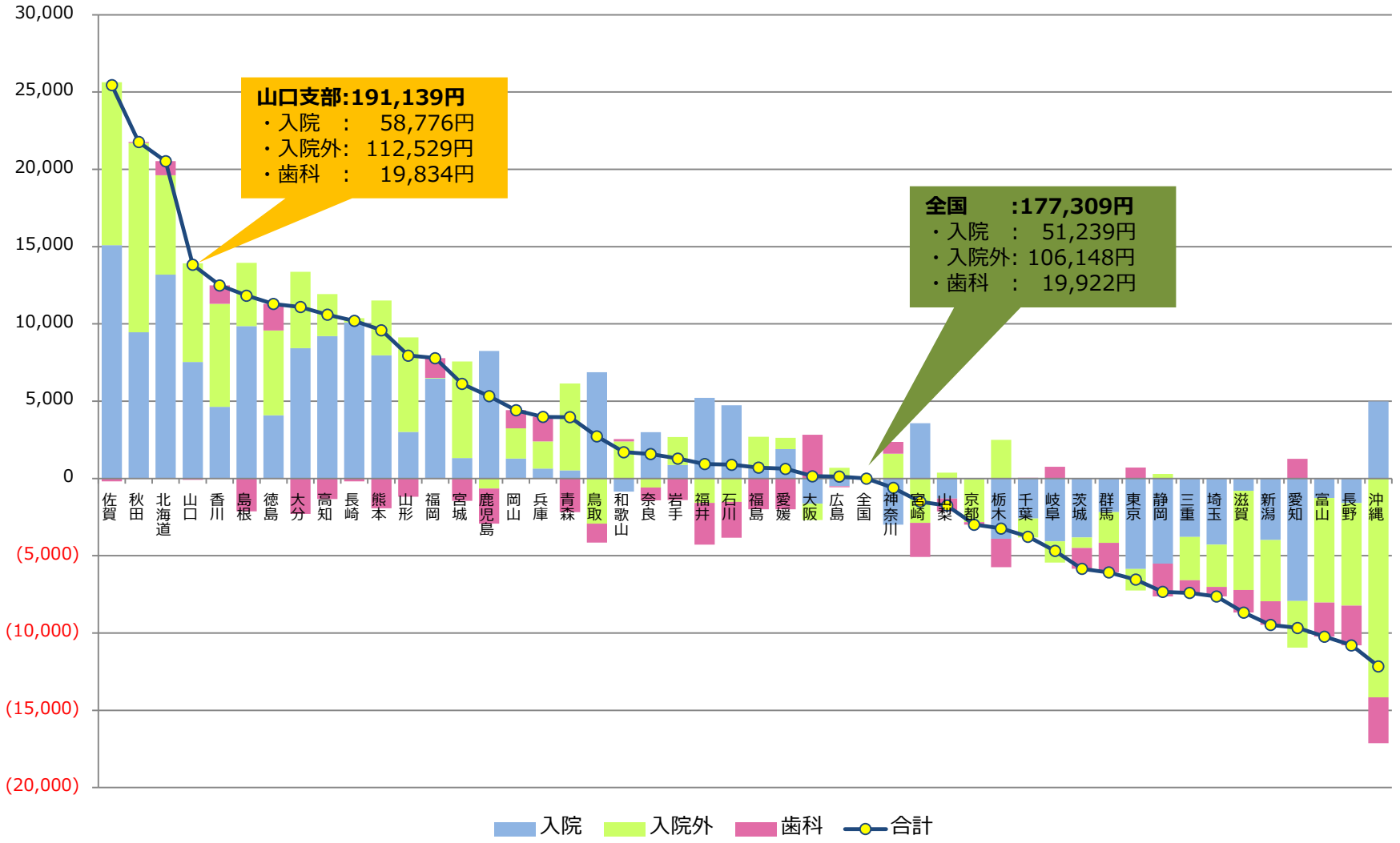


山口支部医療費及び山口県医療提供体制について

令和3年1月18日

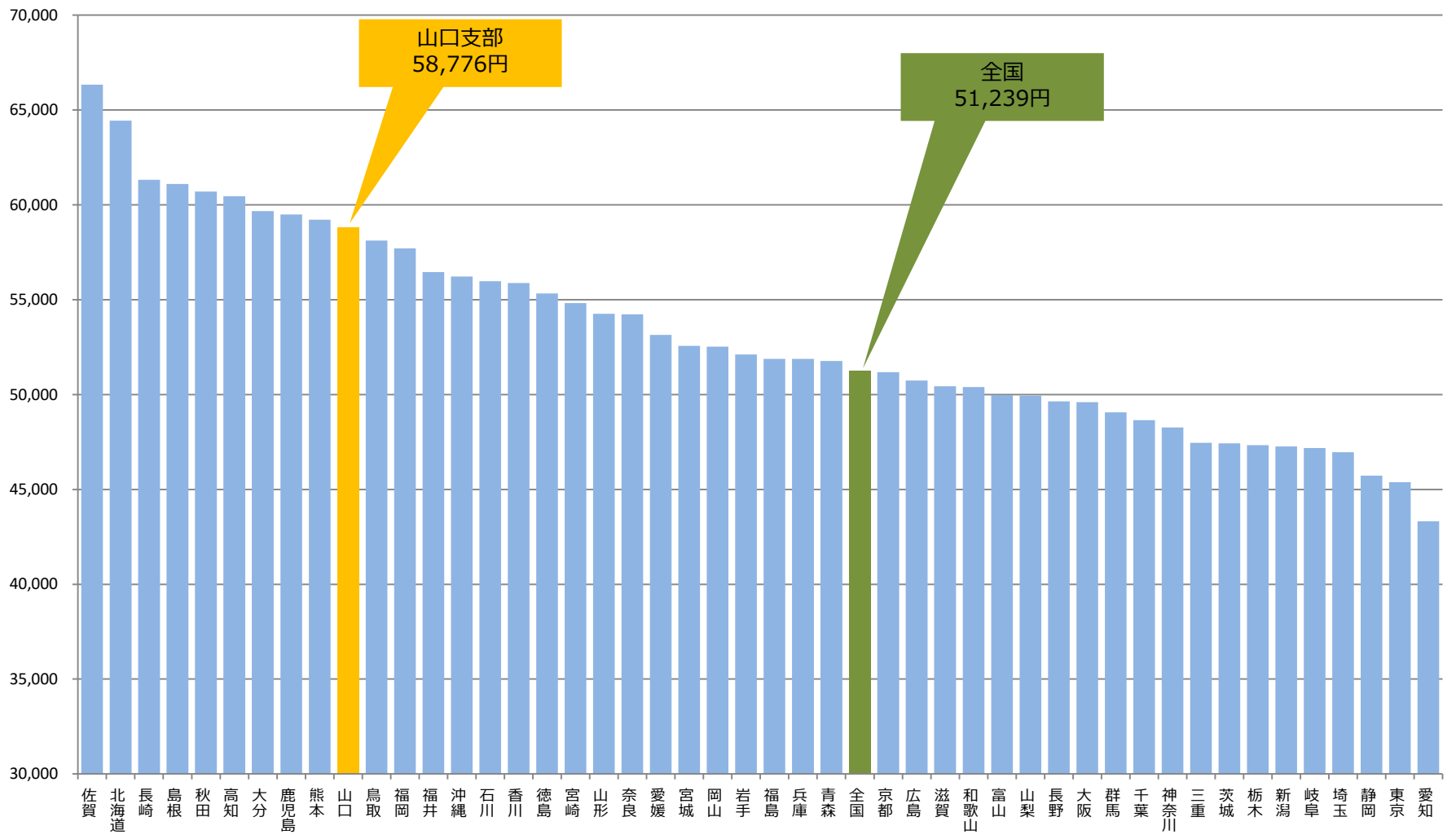
加入者1人あたりの診療種別医療費の全国比較（平成30年度）

山口支部は191,139円で全国平均を13,830円上回っており、**全国4位**と**とても高い水準**にあります。内訳では、**入院・入院外は全国平均より高く**、**歯科は全国平均並み**です。最高は佐賀支部の202,759円、最低は沖縄支部の165,161円です。※グラフの縦軸は全国平均との差（単位：円）



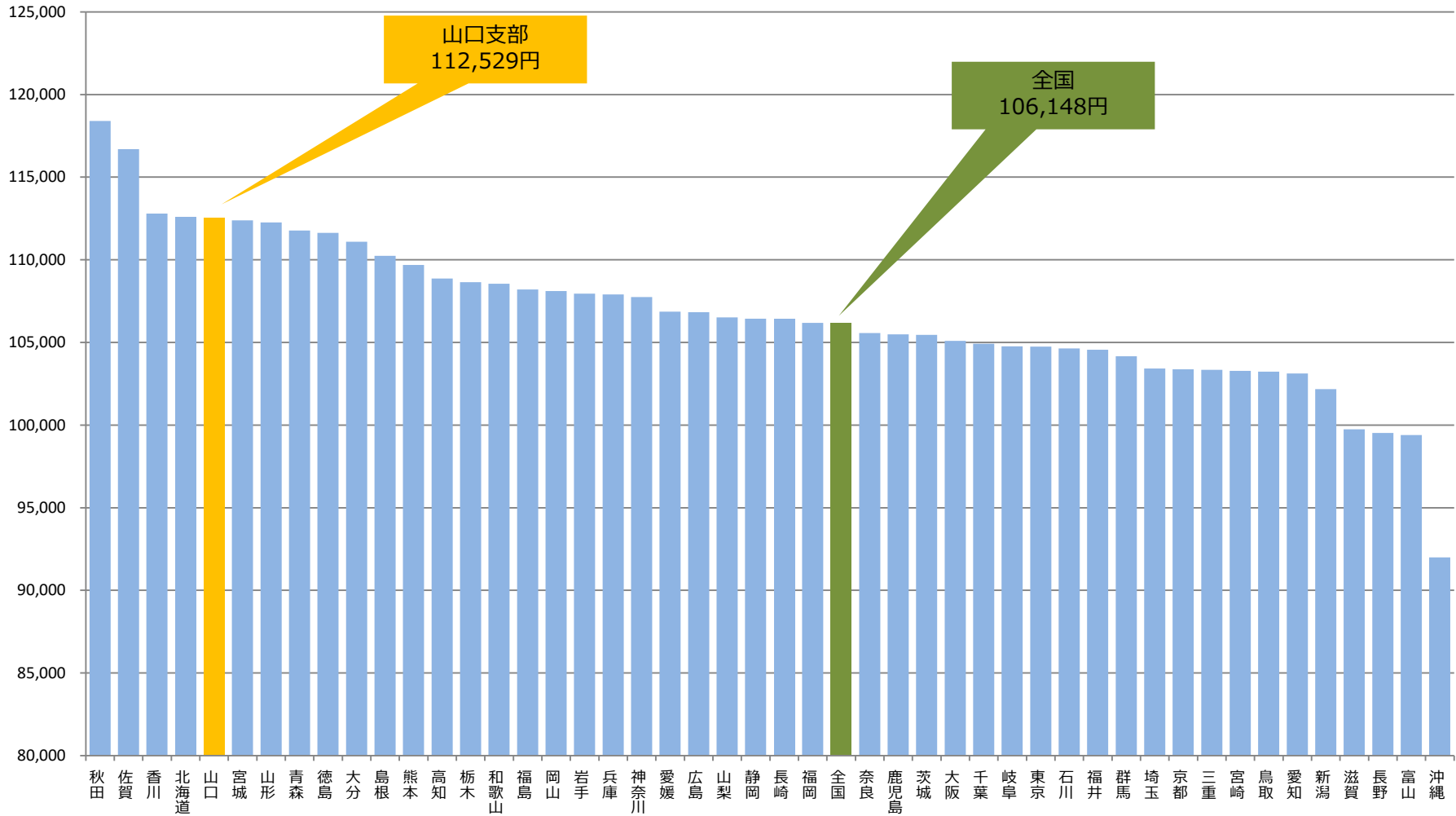
山口支部加入者1人あたりの入院医療費の全国比較（平成30年度）

山口支部は58,776円で全国平均を7,537円上回っており、全国10位と**高い水準**にあります。最高は佐賀支部の66,329円、最低は愛知支部の43,319円です。
 ※グラフの単位は円



山口支部加入者1人あたりの入院外医療費の全国比較（平成30年度）

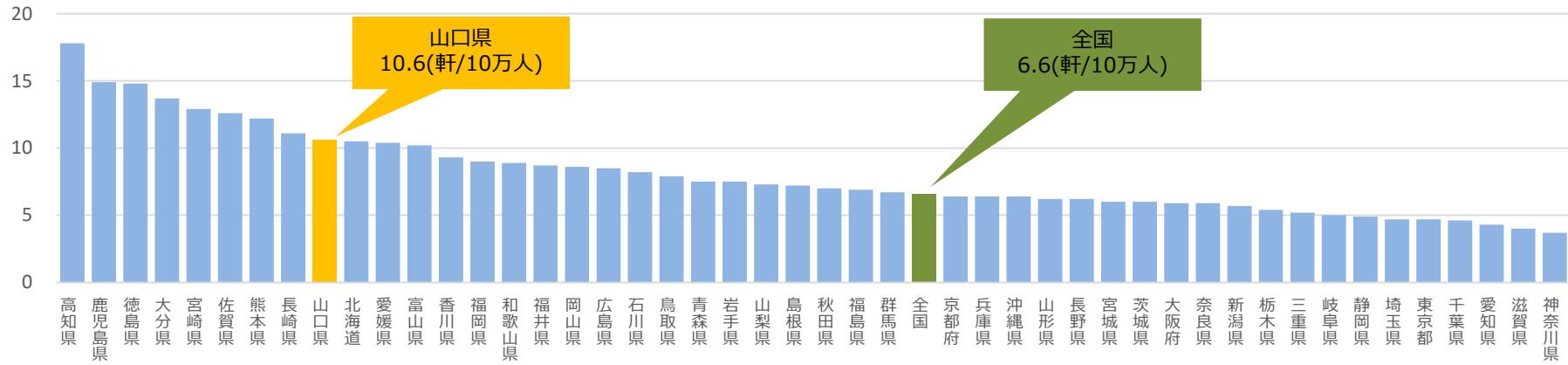
山口支部は112,529円で全国平均を6,381円上回っており、**全国5位**と**とても高い水準**にあります。最高は秋田支部の118,401円、最低は沖縄支部の91,995円です。
 ※グラフの単位は円



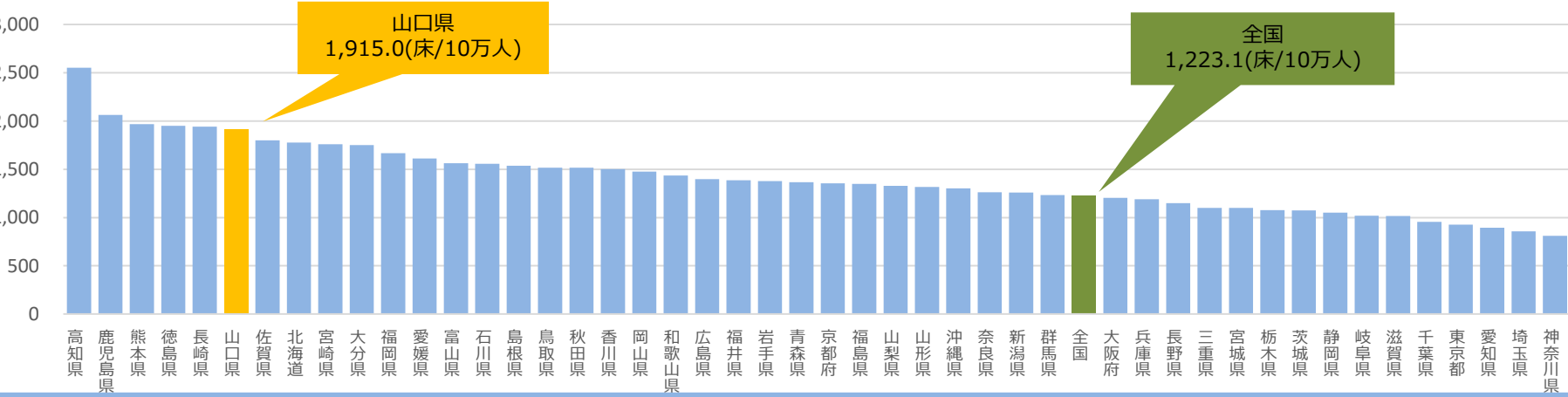
病院数とその病床数の全国比較（平成30年度）

山口県は人口に対する病院数、病院病床数とも全国と比べて多く、病床数については**全国6位と高水準**です。
 このことは、**入院医療費の1件あたりの日数や平均在院日数が多い要因**として考えることができます。
 <参考> 病床数上位5県の平均在院日数> 高知支部：1位、鹿児島支部：3位、熊本支部：5位、徳島支部：6位、長崎支部：8位、

◆人口10万人対病院数



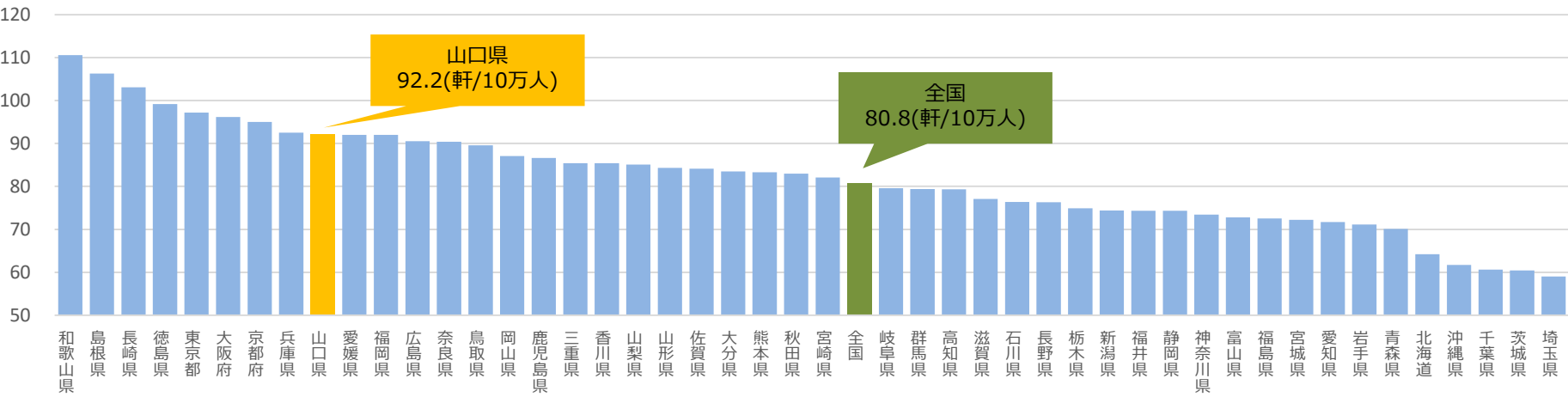
◆人口10万人対病院の病床数



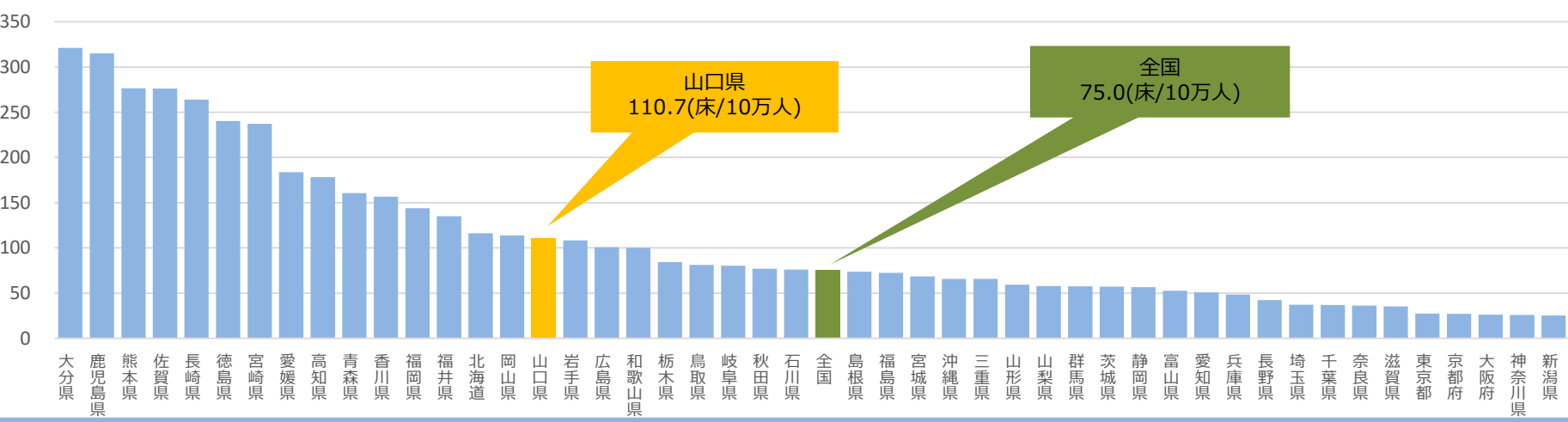
診療所数とその病床数の全国比較（平成30年度）

山口県は人口に対する診療所数、診療所病床数とも全国と比べて多く、診療所数は**全国9位**です。

◆人口10万人対診療所数



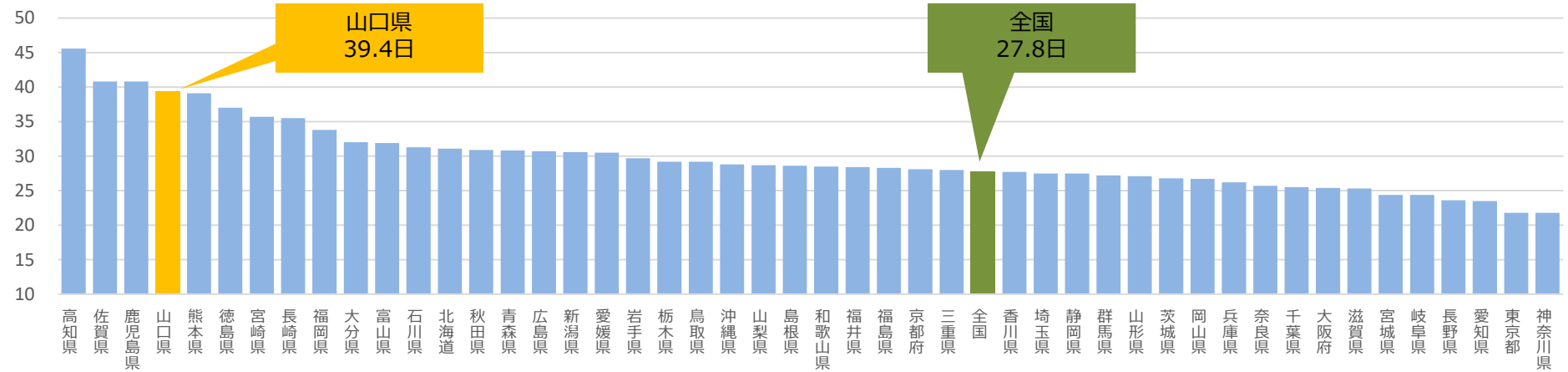
◆人口10万人対診療所の病床数



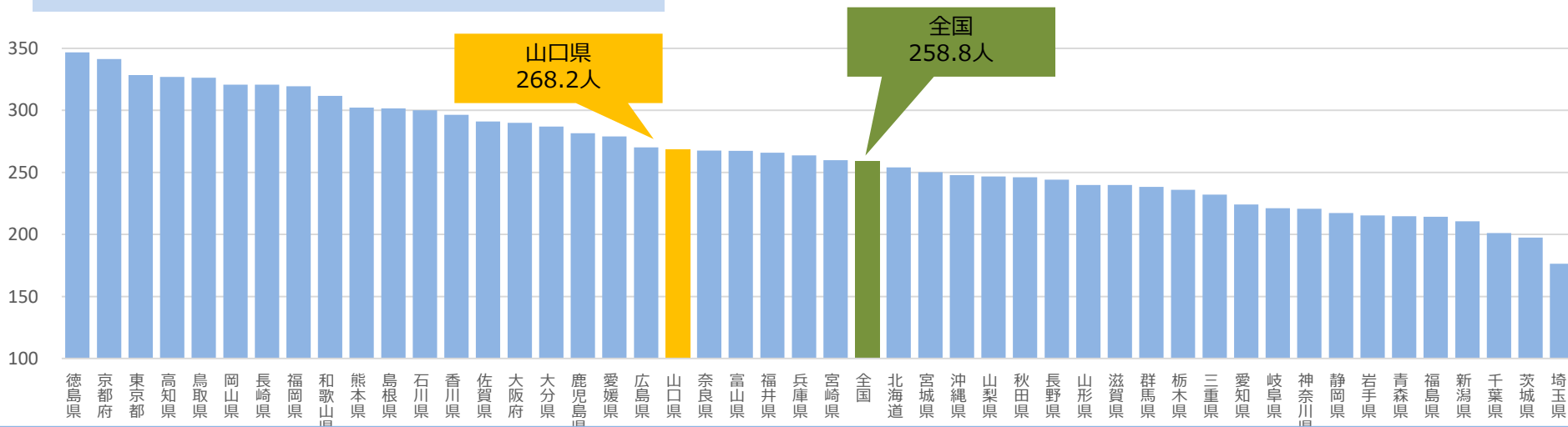
平均在院日数および医師数の全国比較（平成30年度）

山口県は平均在院日数が全国4位と**非常に高い**ことがわかります。また、平均在院日数が多いことは、入院医療費において1件あたりの日数が多い一つの要因と考えられます。医師数については全国平均より若干多い程度です。

◆ 平均在院日数



◆ 人口10万人対医師数



インセンティブ制度について

〔検討の背景〕

① これまでの経緯について

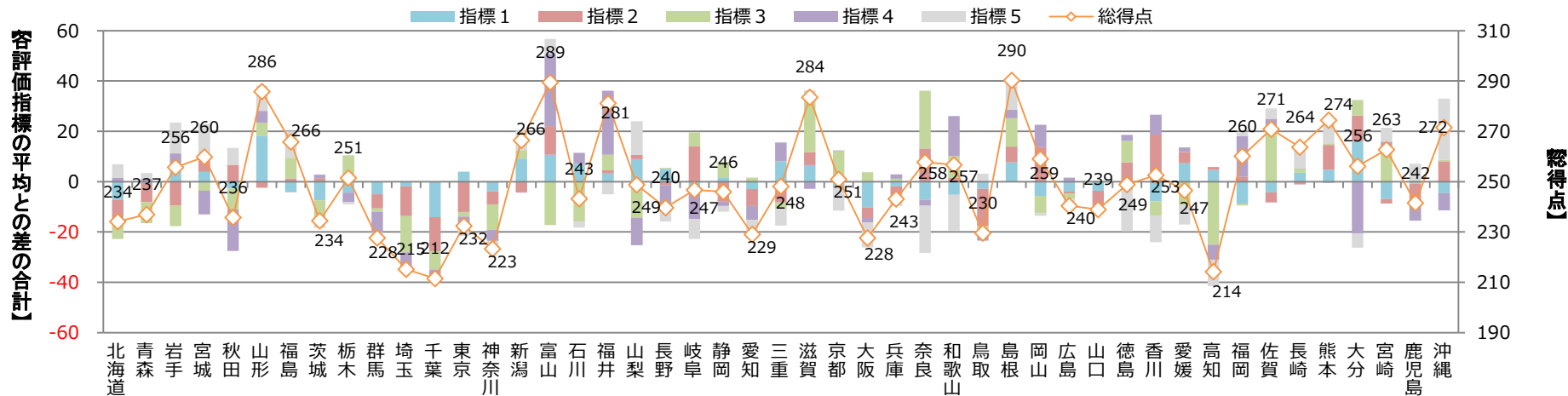
- インセンティブ制度については、5つの評価指標により、支部ごとの実績を評価することとされており、また、インセンティブ分の保険料率については、健康保険法施行令において、3年間で段階的に導入することとされている。
 - ・ 平成30年度の実績（令和2年度保険料率）：0.004%
 - ・ 令和元年度の実績（令和3年度保険料率）：0.007%
 - ・ 令和2年度の実績（令和4年度保険料率）：0.01%
- 令和元年度は、新型コロナウイルス感染症の影響が生じたことから、5つの評価指標の実績を補正し、インセンティブ分保険料率については、予定どおり、0.004%から0.007%に引き上げるることについて、前回の運営委員会です承された。

「インセンティブ制度に係る令和元年度実績の評価方法」

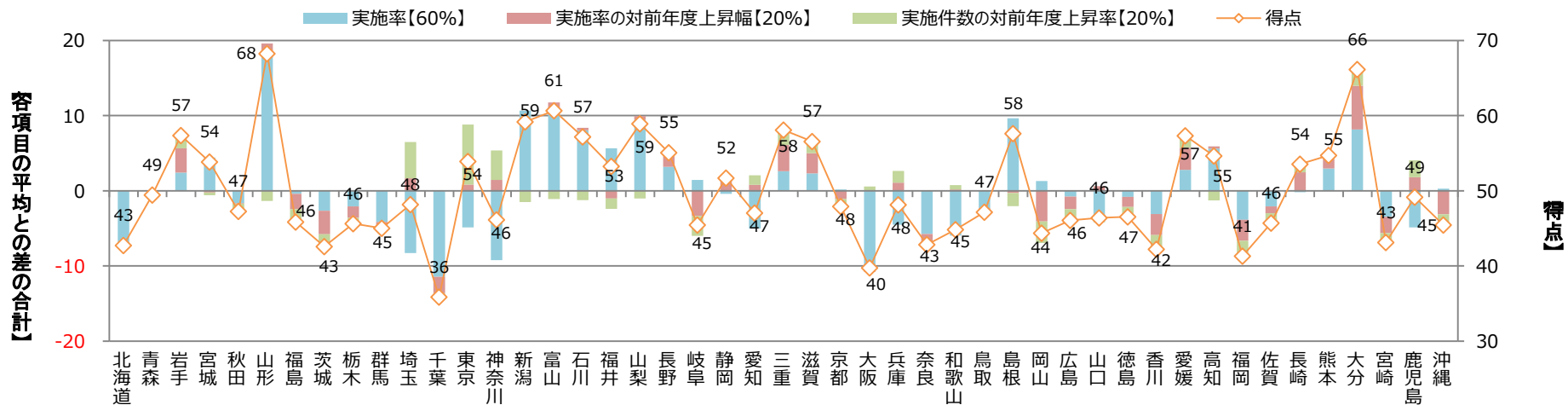
評価指標	新型コロナウイルス感染症の影響を踏まえた評価方法の変更点
【指標1】 特定健診等の実施率	○ 令和2年3月は実績がなかったものとして、平成28・29・30年度において、3月実績が通年に占める割合を基に平成31年4月から令和2年2月分実績に補正をかけたものと、令和元年度実績との、高い方の値により評価する。
【指標2】 特定保健指導の実施率	○ 分母について、令和2年3月は実績がなかったものとして、平成28・29・30年度において、3月実績が通年に占める割合を基に平成31年4月から令和2年2月分実績に補正をかけたものと、令和元年度実績との、高い方の値により評価する。 ○ 分子については、平成31年4月から令和2年3月分実績で評価する。
【指標3】 特定保健指導対象者の減少率	○ 変更なし
【指標4】 医療機関への受診勧奨を受けた要治療者の医療機関受診率	○ 平成31年4月から令和元年11月の間に一次勧奨をした対象者の実績で評価（加入者が医療機関への受診を自粛した令和2年3月から5月等を評価の対象外とする。）
【指標5】 後発医薬品の使用割合	○ 変更なし

令和元年度（4月～3月確定値）のデータを用いた実績

5つの評価指標の総得点及び 各評価指標の全国平均との差

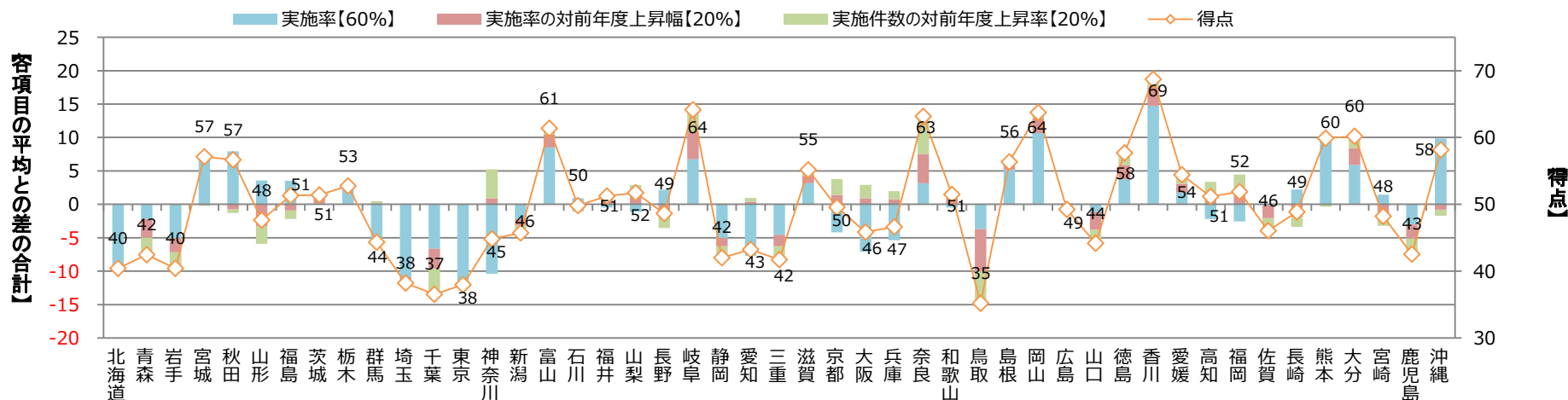


指標1. 特定健診等の実施率の得点及び 当該評価指標に係る各項目の全国平均との差

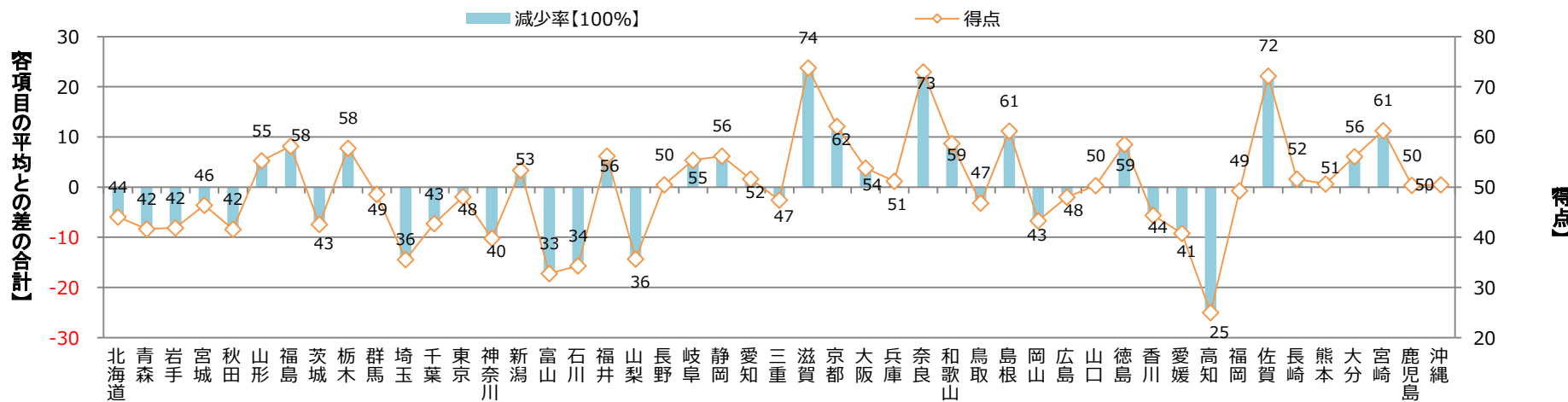


令和元年度（4月～3月確定値）のデータを用いた実績

指標 2. 特定保健指導の実施率の得点及び 当該評価指標に係る各項目の全国平均との差

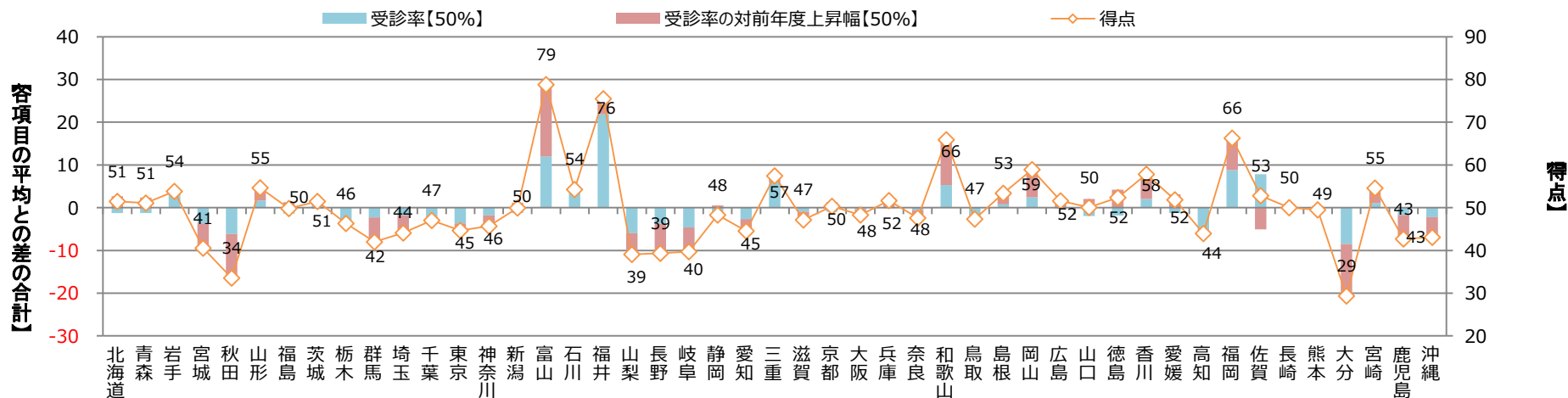


指標 3. 特定保健指導対象者の減少率の得点及び 当該評価指標に係る各項目の全国平均との差

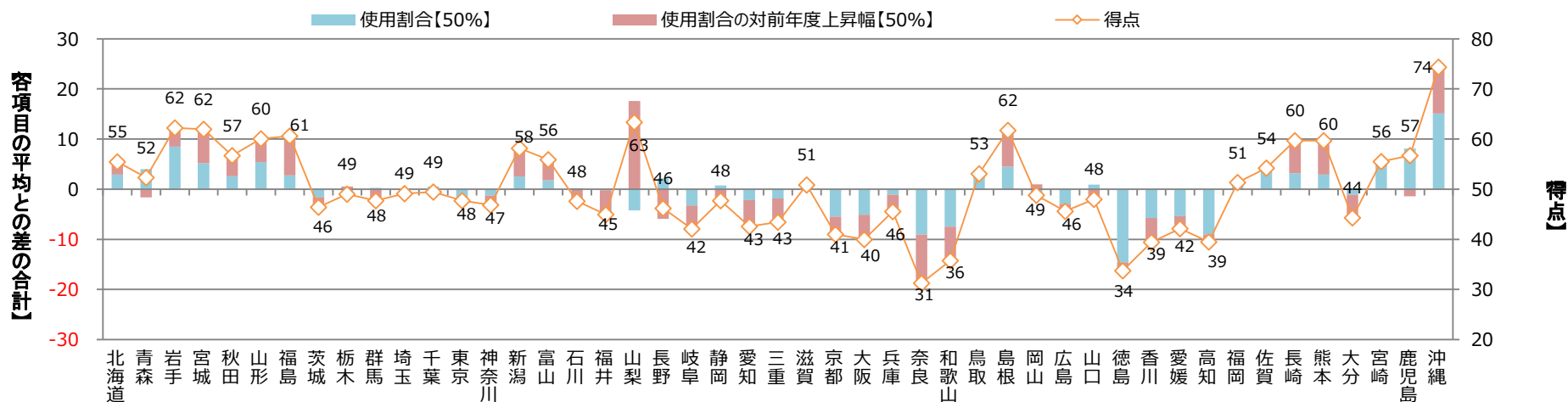


令和元年度（4月～3月確定値）のデータを用いた実績

指標4. 医療機関への受診勧奨を受けた要治療者の医療機関受診率の得点及び当該評価指標に係る各項目の全国平均との差



指標5. 後発医薬品の使用割合の得点及び当該評価指標に係る各項目の全国平均との差

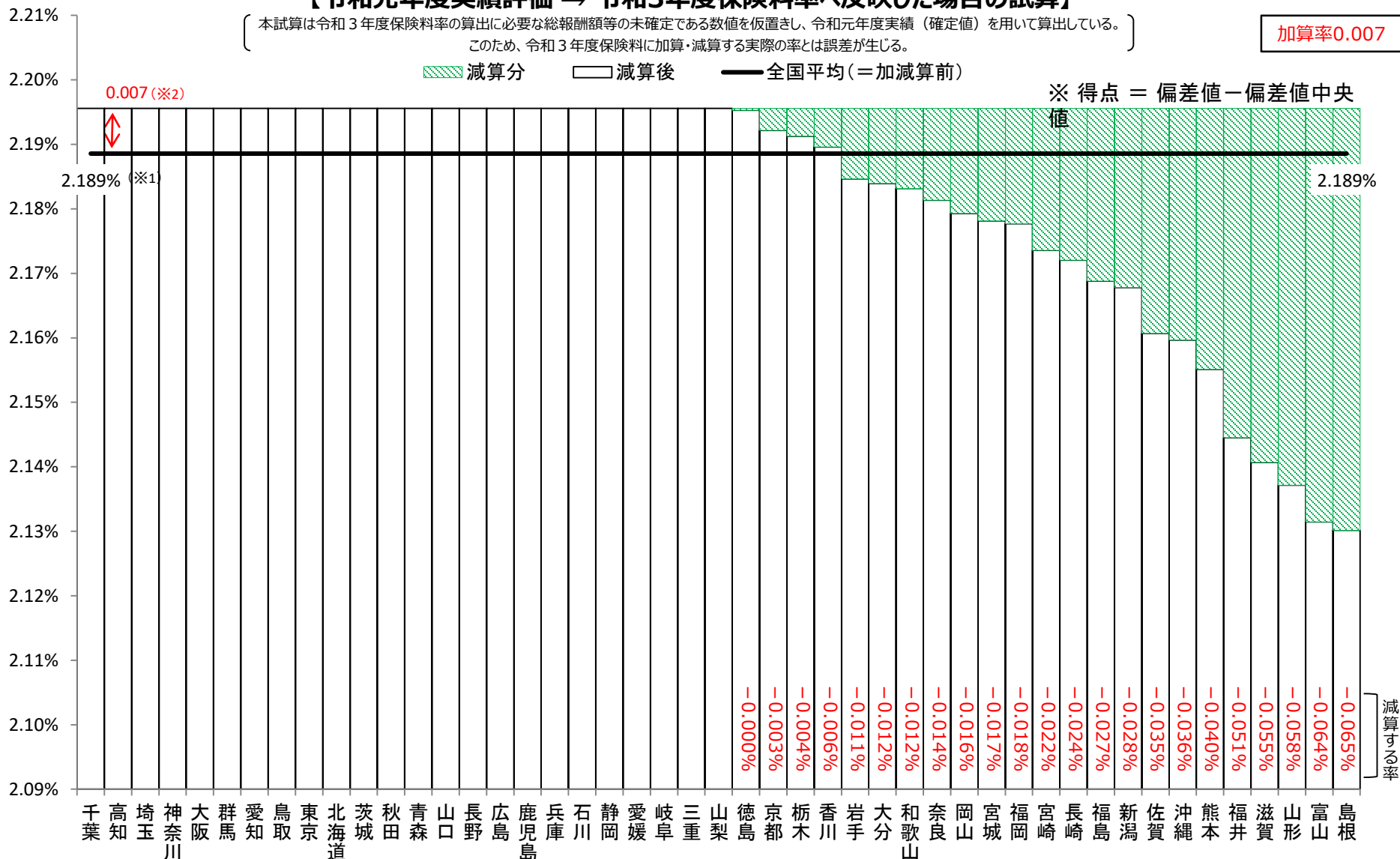


令和元年度実績（4月～3月確定値）のデータを用いた試算

【令和元年度実績評価 ⇒ 令和3年度保険料率へ反映した場合の試算】

〔本試算は令和3年度保険料率の算出に必要な総報酬額等の未確定である数値を仮置きし、令和元年度実績（確定値）を用いて算出している。〕
 このため、令和3年度保険料に加算・減算する実際の率とは誤差が生じる。

加算率0.007



※1 2.189%とは、令和元年度決算における総報酬額及び後期高齢者支援金の額を基に仮に算出した後期高齢者支援金の料率である。

※2 令和3年度保険料率に盛り込むインセンティブ分保険料率（0.007%）は、令和元年度総報酬額の実績に0.007%を乗じて令和3年度総報酬額の見込み額を除いて計算する。本試算においては、計算のためのデータがないため、0.007%としている。（詳細は、「平成30年3月20日開催 第91回運営委員会資料 資料3」に掲載。）

<実施率及び順位を表示> 令和元年度の実績（確定値）：北海道支部～三重支部

支部名	①特定健診等の実施率		②特定保健指導の実施率		③特定保健指導対象者の減少率		④医療機関への受診勧奨を受けた要治療者の医療機関受診率		⑤後発医薬品の使用割合		支部名
	令和元年度実施率	順位	令和元年度実施率	順位	令和元年度減少率	順位	令和元年度受診率	順位	令和元年度使用割合	順位	
北海道	48.0%	43	9.9%	44	32.5%	34	10.6%	25	79.6%	12	北海道
青森	55.1%	22	17.8%	29	32.3%	39	10.6%	26	80.3%	9	青森
岩手	57.9%	15	14.6%	38	32.3%	38	11.8%	8	83.2%	2	岩手
宮城	60.0%	10	27.4%	7	32.7%	32	9.9%	40	81.1%	5	宮城
秋田	53.8%	27	28.7%	6	32.3%	40	9.2%	46	79.3%	14	秋田
山形	73.8%	1	24.0%	12	33.6%	15	11.5%	11	81.2%	4	山形
福島	55.0%	24	23.9%	13	33.9%	9	10.6%	27	79.5%	13	福島
茨城	52.8%	31	20.2%	22	32.4%	37	11.4%	12	76.6%	32	茨城
栃木	53.3%	29	22.7%	16	33.9%	10	10.0%	39	76.7%	31	栃木
群馬	51.2%	36	13.5%	40	33.0%	27	10.3%	36	77.8%	24	群馬
埼玉	47.0%	44	8.4%	46	31.7%	44	10.5%	29	77.6%	26	埼玉
千葉	43.8%	47	12.9%	41	32.4%	36	10.2%	38	78.0%	23	千葉
東京	50.5%	38	7.5%	47	32.9%	28	9.9%	41	76.3%	34	東京
神奈川	46.1%	45	8.9%	45	32.1%	42	10.4%	30	76.8%	30	神奈川
新潟	66.4%	2	17.7%	31	33.4%	17	10.6%	23	79.3%	15	新潟
富山	66.3%	3	29.3%	5	31.4%	46	14.4%	2	78.8%	18	富山
石川	63.7%	7	21.1%	21	31.5%	45	12.1%	7	77.8%	25	石川
福井	61.2%	8	19.6%	25	33.7%	12	17.3%	1	77.5%	27	福井
山梨	65.1%	5	18.9%	27	31.7%	43	9.2%	45	74.8%	39	山梨
長野	58.7%	11	22.5%	18	33.1%	23	9.9%	42	79.1%	17	長野
岐阜	57.0%	17	27.4%	8	33.6%	14	9.6%	43	75.5%	38	岐阜
静岡	55.1%	23	14.7%	37	33.7%	11	10.3%	34	78.2%	22	静岡
愛知	50.3%	40	11.8%	43	33.3%	18	10.2%	37	76.2%	36	愛知
三重	58.1%	14	15.2%	36	32.8%	30	12.7%	5	76.4%	33	三重

<実施率及び順位を表示> 令和元年度の実績（確定値）：滋賀支部～沖縄支部

支部名	①特定健診等の実施率		②特定保健指導の実施率		③特定保健指導対象者の減少率		④医療機関への受診勧奨を受けた要治療者の医療機関受診率		⑤後発医薬品の使用割合		支部名
	令和元年度実施率	順位	令和元年度実施率	順位	令和元年度減少率	順位	令和元年度受診率	順位	令和元年度使用割合	順位	
滋賀	57.8%	16	23.5%	15	35.5%	1	10.7%	22	78.3%	20	滋賀
京都	55.6%	20	15.6%	35	34.3%	4	10.7%	21	74.0%	42	京都
大阪	45.2%	46	12.5%	42	33.5%	16	10.9%	18	74.3%	40	大阪
兵庫	50.9%	37	14.3%	39	33.2%	20	10.9%	16	76.9%	29	兵庫
奈良	49.6%	41	23.5%	14	35.4%	2	10.8%	19	71.7%	45	奈良
和歌山	49.4%	42	19.6%	26	34.0%	7	12.5%	6	72.7%	44	和歌山
鳥取	53.1%	30	16.1%	34	32.8%	31	10.4%	33	79.1%	16	鳥取
島根	65.3%	4	25.8%	10	34.2%	6	11.2%	14	80.6%	6	島根
岡山	56.8%	18	31.6%	2	32.4%	35	11.7%	9	76.2%	35	岡山
広島	54.7%	25	19.7%	24	32.9%	29	10.9%	17	75.7%	37	広島
山口	51.2%	35	18.8%	28	33.1%	25	10.4%	32	78.2%	21	山口
徳島	54.7%	26	24.2%	11	34.0%	8	10.4%	31	68.0%	47	徳島
香川	52.3%	32	36.1%	1	32.5%	33	11.6%	10	73.8%	43	香川
愛媛	58.3%	13	22.1%	19	32.2%	41	10.6%	24	74.1%	41	愛媛
高知	61.2%	9	17.7%	30	30.6%	47	9.4%	44	71.7%	46	高知
福岡	51.5%	34	17.3%	32	33.0%	26	13.5%	3	78.6%	19	福岡
佐賀	53.4%	28	19.9%	23	35.3%	3	13.2%	4	80.4%	8	佐賀
長崎	55.3%	21	22.5%	17	33.3%	19	10.7%	20	79.7%	10	長崎
熊本	58.5%	12	30.1%	4	33.2%	21	11.1%	15	79.6%	11	熊本
大分	63.8%	6	26.5%	9	33.7%	13	8.5%	47	76.9%	28	大分
宮崎	51.9%	33	21.7%	20	34.2%	5	11.3%	13	80.5%	7	宮崎
鹿児島	50.5%	39	16.9%	33	33.1%	24	10.5%	28	83.0%	3	鹿児島
沖縄	55.8%	19	30.8%	3	33.2%	22	10.3%	35	87.6%	1	沖縄
全国平均	52.7%	—	16.7%	—	33.0%	—	10.8%	—	77.4%	—	全国平均

【参考】本来の評価方法

- 下表のとおり、評価指標及び実績の算出方法を定め、評価指標内では【】で記載した評価割合を用いて評価する（この際、使用するデータは毎年度4月～3月までの分の実績値を用いることとする）。
- 評価方法は偏差値方式とし、平均偏差値である50を素点50とした上で、指標ごとの素点を合計したものを支部の総得点としランキング付けを行う。
- 前年度からの実績値の伸びを評価する際には、以下のとおり支部ごとの伸びしろ（100%－当該支部の実績値）に占める割合を評価する。

$$\frac{\text{対前年度伸び幅（率）}}{100\% - \text{当該支部の実績}}$$

※【】は評価指標内での評価割合

1 特定健診等の実施率（使用データ：4月～3月の40歳以上の受診者数（事業者健診については、同期間のデータ取り込み者数））

<実績算出方法>

$$\frac{\text{自支部被保険者のうち生活習慣病予防健診を実施した者の数} + \text{自支部被保険者のうち事業者健診データを取得した者の数} + \text{自支部被扶養者のうち特定健診を実施した者の数}}{\text{自支部加入者のうち特定健診対象者数}} \quad (\%)$$

① 特定健診等の実施率【60%】

② 特定健診等の実施率の対前年度上昇幅【20%】

③ 特定健診等の実施件数の対前年度上昇率【20%】

2 特定保健指導の実施率（使用データ：4月～3月の特定保健指導最終評価終了者数）

<実績算出方法>

$$\frac{\text{自支部加入者のうち特定保健指導実施者数（外部委託分を含む。）}}{\text{自支部加入者のうち特定保健指導対象者数}} \quad (\%)$$

① 特定保健指導の実施率【60%】

② 特定保健指導の実施率の対前年度上昇幅【20%】

③ 特定保健指導の実施件数の対前年度上昇率【20%】

※【】は評価指標内での評価割合

3 特定保健指導対象者の減少率（使用データ：前年度特定保健指導該当者であって4月～3月に健診を受けた者のうち、その結果が特定保健指導非該当となった者の数）

<実績算出方法>

$$\frac{(A) \text{のうち、(前年度積極的支援} \rightarrow \text{動機付け支援又は特保非該当者となった者の数)} + (\text{前年度動機付け支援} \rightarrow \text{特保非該当者となった者の数})}{\text{自支部加入者のうち、前年度特定保健指導該当者であって今年度健診を受けた者の数 (A)}} \quad (\%)$$

4 医療機関への受診勧奨を受けた要治療者の医療機関受診率（使用データ：4月～3月に受診勧奨を行った者のうち、受診勧奨から3か月後までに医療機関を受診した者の数）

<実績算出方法>

$$\frac{(A) \text{のうち医療機関受診者数}}{\text{自支部加入者のうち、本部からの受診勧奨送付者数 (A)}} \quad (\%)$$

- ① 医療機関への受診勧奨を受けた要治療者の医療機関受診率【50%】
- ② 医療機関への受診勧奨を受けた要治療者の医療機関受診率の対前年度上昇幅【50%】

5 後発医薬品の使用割合（使用データ：4月～3月の年度平均値）

<実績算出方法>

$$\frac{\text{自支部加入者に対する後発医薬品の数量}}{\text{後発医薬品のある先発医薬品の数量} + \text{後発医薬品の数量}} \quad (\%)$$

- ① 後発医薬品の使用割合【50%】
- ② 後発医薬品の使用割合の対前年度上昇幅【50%】