

令和元年度 支部保険者機能強化予算の 執行実績について

1. 支部保険者機能強化予算について
2. 令和元年度 支部保険者機能強化予算の執行実績 (東京支部)
3. 令和元年度 東京支部の取組み (抜粋)
4. 令和3年度 支部保険者機能強化予算策定のプロセスについて

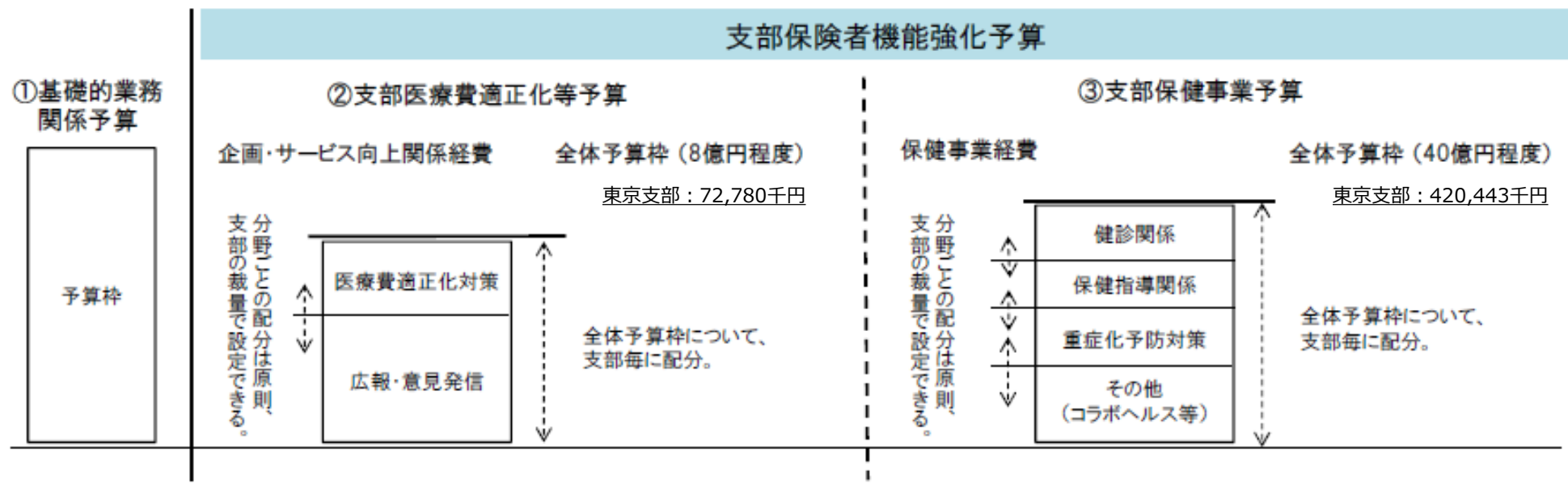
1. 支部保険者機能強化予算について

支部保険者機能強化予算とは

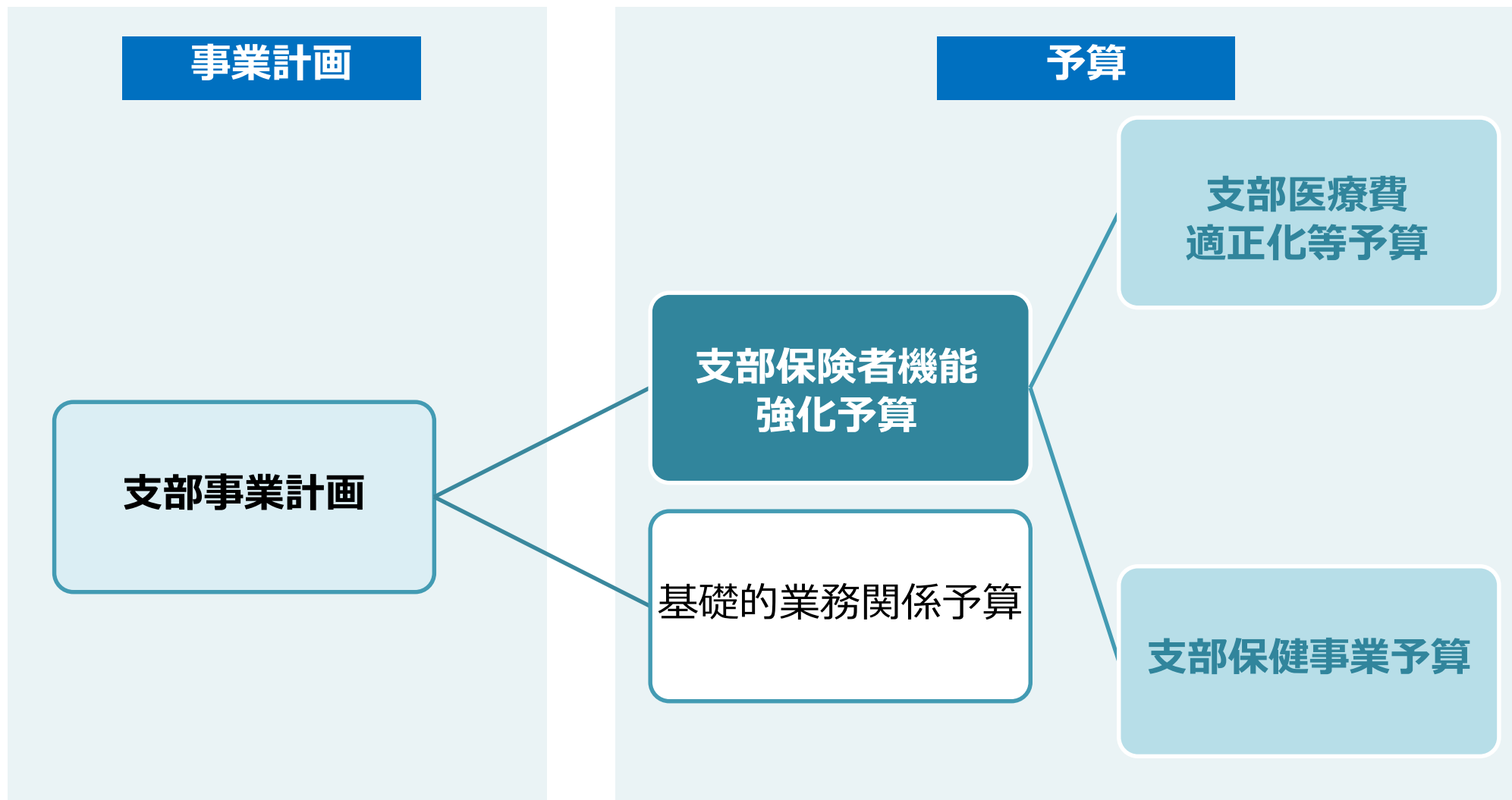
支部保険者機能強化予算とは

中長期的な財政運営という観点も踏まえて、協会けんぽの将来的な医療費の削減につなげていくことを目的に**医療費適正化や健康づくり等の保険者機能を強化する取り組み**を実施する場合に計上する経費のこと。

令和元年度からの予算体系



支部保険者機能強化予算の位置づけ（イメージ）



2. 令和元年度 支部保険者機能強化予算 執行実績 (東京支部)

令和元年度 支部保険者機能強化予算 執行実績

支部保険者機能強化予算(総括表)

予算区分	分野	予算額 (単位：千円)	執行額 (単位：千円)	執行率
① 医療費 適正化等 予算	医療費適正化対策経費	16,060	1,590	9.9%
	広報・意見発信経費	56,720	57,374	101.2%
	合 計	72,780	58,963	81.0%
② 保健事業予算	健診経費	237,773	129,195	54.3%
	保健指導経費	72,048	37,835	52.5%
	重症化予防事業経費	76,900	40,804	53.1%
	コラボヘルス事業経費	35,446	19,937	56.2%
	その他の経費	7,686	4,872	63.4%
	合 計	429,852	232,641	54.1%

⇒内訳は
8ページへ

⇒内訳は
9・10ページへ

※端数整理のため内訳と合計が整合しない場合があります

令和元年度 支部保険者機能強化予算 執行実績

① 医療費適正化等予算

分野	区分	取組名	予算額 (単位：千円)	執行額 (単位：千円)	執行率
適正化対策 医療費	企画部門	保険薬局を対象にした「自局のジェネリック医薬品処方割合のお知らせ」の制作等業務	16,060	1,590	9.9%
		医療機関を対象にした「自医療機関のジェネリック医薬品処方割合のお知らせ」の制作等業務			
広報・意見発信	紙媒体による広報	納入告知書同封チラシの印刷等	23,064	24,771	107.4%
		支部業務案内リーフレットデザイン・レイアウト・印刷			
		支部ツウシントーキョー印刷等			
		任意継続被保険者資格取得申出書セット			
		郵送化促進チラシ			
	療養費制度周知用リーフレットの作成				
	その他の広報	ラジオ広報番組	33,656	32,604	96.9%
ラジオ連動健康情報webサイト					
各種広報媒体の制作・媒体費、ラジオCM					
合 計			72,780	58,963	81.0%

※端数整理のため内訳と合計が整合しない場合があります

令和元年度 支部保険者機能強化予算 執行実績

② 保健事業予算(2-1)

分野	区分	取組名	予算額 (単位：千円)	執行額 (単位：千円)	執行率
健診経費	-	事業者健診HbA1c追加検査費	196	14	7.0%
		治療中の者の検査結果情報提供料			
		健診予定者名簿送料			
		健診実施機関実地指導旅費			
	集団健診	被扶養者に対する集団健診	83,084	55,803	67.2%
		島嶼部における生活習慣病予防健診			
	事業者健診の結果データの取得	健診機関による委任状取得の委託費	2,262	1,317	58.2%
		事業者健診の結果データ作成手数料の支払い（健診機関）			
	健診推進経費	生活習慣病予防健診（A）	3,696	0	0.0%
		事業者健診（同意書の取得）			
		事業者健診データ取得（B）			
	健診受診 勧奨等経費	特定健診（C）	148,535	72,063	48.5%
		次年度の生活習慣病予防健診のご案内にかかるチラシ等の作成			
		次年度の生活習慣病予防健診委託契約書等の作成			
		新規適用事業所への受診勧奨			
人材派遣等解散健保からの編入事業所に対する生活習慣病予防健診等案内送付					
小規模事業所への受診勧奨					
40歳到達時の生活習慣病予防健診の受診勧奨					
任意継続加入者への健診案内					
未受診被扶養者への健診案内送付					
新規加入被扶養者への受診券送付					
他県在住被扶養者への集団健診案内					
事業者健診結果データ等新規取得勧奨（対象者数100人以上事業所）					
同意書取得済事業所に対する事業者健診結果票の写し（紙媒体）等取得勧奨					
事業者健診結果提供に関する同意書の作成、返信用封筒の作成					
動画コンテンツの配信					
健診電話相談体制整備					
健診申込書パンチ委託前捌き業務（割付）					

令和元年度 支部保険者機能強化予算 執行実績

② 保健事業予算(2-2)

分野	区分	取組名	予算額 (単位：千円)	執行額 (単位：千円)	執行率
保健指導経費	-	保健指導機関委託費（システム対応できない分）	14,293	1,699	11.9%
		中間評価時の血液検査費			
		医師謝金			
		保健指導用データ等送料			
		保健指導用パンフレット作成等経費			
		保健指導用事務用品費（測定器機器類等）			
		保健指導等図書購入費			
		公民館等における特定保健指導			
		保健師募集広告経費（支部）			
		保健指導 推進経費			
「特定保健指導実施件数」を報奨金の対象とする実施機関					
新規契約機関又は前年度実績が60件以下の実施機関のうち、当年度実績が61件以上の実施機関					
保健指導 利用勧奨経費	-	特定保健指導等リーフレットの作成	48,607	33,321	68.6%
		支部における特定保健指導に対する受診勧奨業務			
経費 予重 業防 化	-	未治療者受診勧奨	76,900	40,804	53.1%
		重症化予防対策			
コラボヘルス事業経費	コラボヘルス事業	健康企業宣言のパンフ等作成	23,591	14,853	63.0%
		健康ミニセミナー（出張講座）の外部委託			
		保健指導保健師による健康セミナーでのヘルスチェック機器購入			
		健康企業宣言事業所向け定期情報誌送付			
		オフィスエクササイズ動画コンテンツのDVD作成			
		健康経営実践セミナーの開催			
情報提供ツール	健康企業レポート（2019年度版）の作成	11,855	5,085	42.9%	
その他の経費	その他の保健事業	要精検者への受診勧奨	7,488	4,833	64.5%
		区市町村等と連携した健康維持に関する広報			
		料理動画の企画・制作・配信			
		保健事業計画アドバイザー経費			
合計			429,852	232,641	54.1%

3. 令和元年度 東京支部の取組み(抜粋)

－支部保険者機能強化予算関係－

令和元年度 東京支部の取組み①

保険薬局への情報提供

予算区分：医療費適正化等予算＞医療費適正化対策＞企画部門（本資料8ページ）

■ 自局の調剤状況が確認できる「ジェネリック医薬品に関するお知らせ」

保険薬局ごとに自局の調剤状況・ジェネリック医薬品使用促進のための課題などが確認できる「ジェネリック医薬品に関するお知らせ」を作成し送付。

- ① **送付件数**：6,373件（東京支部のレセプトデータがある都内の全保険薬局）
- ② **送付時期**：令和2年3月

※「ジェネリック医薬品に関するお知らせ」に関するアンケートはがきを同封。

アンケートについて

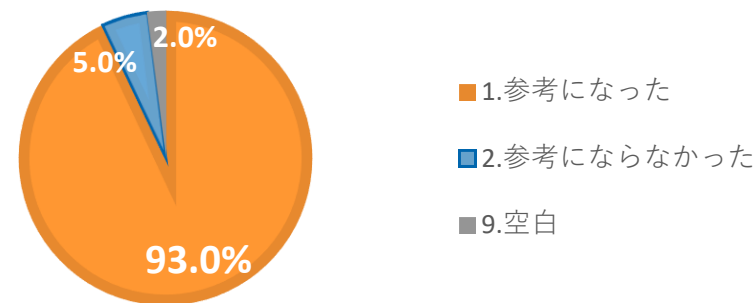
・アンケートの回答率：5.62%（回答数：357/6,352※） ※不着件数21は除く。

【アンケート質問（抜粋）】

Q：本お知らせに対する感想をお教えてください

回答	回答数	回答割合
1.参考になった	332	93.0%
2.参考にならなかった	18	5.0%
9.空白	7	2.0%

n=357



アンケートの回答率自体が低いいため、都内保険薬局の傾向が反映されているとは言い切れないが、**回答者の93.0%が参考になった**との回答であり、一定の効果は得られたと思われる。

令和元年度 東京支部の取組み①

保険薬局ごとに

- 「ジェネリック医薬品の調剤割合」
- 「薬効分類別調剤割合」
- 「保険薬局におけるジェネリック医薬品向上に寄与する上位10医薬品」などを掲載。

No. 2019-1-00001

シネリック医薬品に関するお知らせ
～貴薬局の調剤状況について～

〒 999-9999
中野区中野九丁目9番9号

M-00001

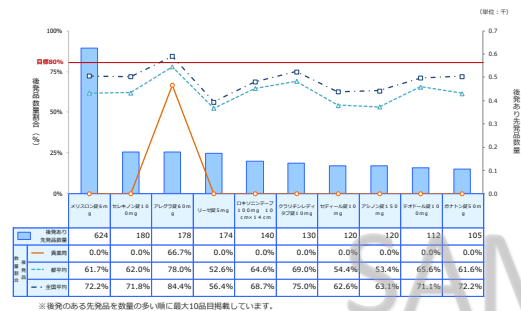
協会けんぽ薬局1 御中

全国健康保険協会 東京支部
〒164-8540
東京都中野区中野4-10-2
中野セントラルパークサウス7階
TEL: 03-6853-6530 (全総務グループ)

全国健康保険協会（協会けんぽ）の事業運営につきまして、平素より格段のご高配を賜り、厚くお礼申し上げます。
さて、「国民皆保険制度」を持続させるための一つの柱として政府は、平成29年6月の閣議決定において「2020年9月までにジェネリック医薬品（以下、後発医薬品）の使用割合を80%以上とし、できる限り早期に達成できるよう、更なる使用促進策を検討する。」と定めました。
協会けんぽといたしましては、加入者の方のお薬や医療費の負担軽減にも繋がることから、「後発医薬品に変わった際の安定供給通知」の実施などにより後発医薬品の使用促進を図っております。また、後発医薬品の安全性、品質の向上や安定供給などが図られるよう、日本ジェネリック製薬協会様との関係先にはたらきかけております。
協会けんぽ後発医薬品の使用割合は、令和元年10月診療分で全国77.4%ですが、東京支部76.2%であり全国より1.2%低い状況です。
今回、取組の一環として、協会けんぽ加入者の方のレセプトを集計し、貴薬局の処方状況などについて情報提供させていただきます。
後発医薬品の調剤をご検討される際の参考資料として、ご活用いただければ幸いです。

6. 貴薬局における後発品数量割合向上に寄与する上位10医薬品

後発品数量割合向上に寄与する上位10医薬品をお知らせします。
国目標80%に達していない医薬品は、特に後発品の使用促進にご協力をお願いします。



※後発のある先発品を数量の多い順に最大10品掲載しています。
後発医薬品の有効成分は薬価コード9で付随後発品がある場合に表記しており、効能効果・用法用量の違いは考慮していません。

患者さんにあったお薬を見つけてもらうため問診票を工夫して相談業務を強化!

問診票

質問①: シネリック医薬品への変更を希望しますか? はい・いいえ・どちらでもよい

質問②: おれば変更を希望しますか? はい・いいえ

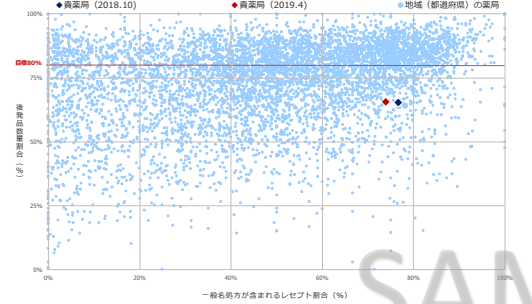
※シネリック医薬品とは
国家(生薬医薬品)の特許消滅後に販売される新薬と同一の有効成分を同一量含み、同一の効能・効果を持つ医薬品のこと。有効性、安全性及び品質について確かな差違のないこと、製造販売の承認をいいます。シネリック医薬品の使用で、薬にかかると個人負担が軽減するため、後発品の使用や後発品使用が必要な場合には推奨します。

工夫1 質問①の回答に「どちらでもよい」を含めるとジェネリックに抵抗がない方を発見することができ、ジェネリックに関する疑問の機会を増やすことができます。
さらに質問②を記載すると、質問①で「いいえ」を選択された方にも**ジェネリックで飲みやすさの改善ができる**ことを提案できるようになります。

工夫2 問診票を書いているときに「ジェネリック医薬品とは」の説明を読んでもらい**興味を持ってもらう**ことができます。

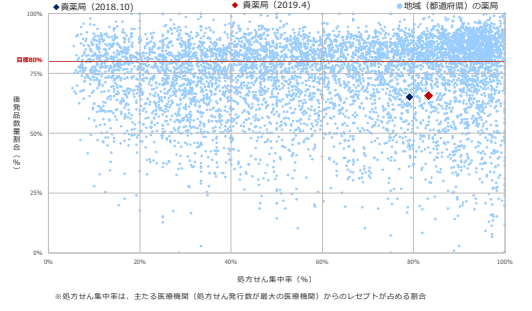
2. 後発品数量割合と一般処方に含まれるレセプト割合による貴薬局の位置づけ

「後発品数量割合（縦軸）」と「一般処方に含まれるレセプト割合（横軸）」をもとに貴薬局の位置づけをお知らせします。地域の後発品使用状況を参考にしてくださいとともに、さらなる後発品の使用促進にご協力をお願いします。



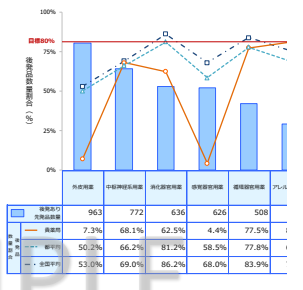
3. 後発品数量割合と処方せん集申率による貴薬局の位置づけ

「後発品数量割合（縦軸）」と「処方せん集申率（横軸）」をもとに、貴薬局の位置づけをお知らせします。地域の後発品使用状況を参考にしてくださいとともに、さらなる後発品の使用促進にご協力をお願いします。



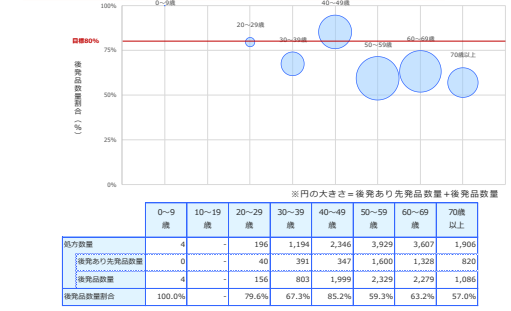
4. 貴薬局の薬効分類別後発品数量割合

貴薬局における「後発あり先発品」の数量が多い薬効分類上位10種、国目標80%に達していない薬効は、特に後発品の使用促進にご協力をお願いします。



5. 貴薬局の年齢別後発品数量割合

貴薬局における年齢別後発品数量割合をお知らせします。国目標80%に達していない年齢については、特に後発品の使用促進にご協力をお願いします。



医療機関にも同様のお知らせを送付予定でしたが、新型コロナウイルス関係の影響もあり見送りとなりました。

令和元年度 東京支部の取組み②

加入者・事業主とコネクする広報誌づくり

予算執行：医療費適正化等予算＞ 広報・意見発信＞ 紙媒体による広報（本資料8ページ）

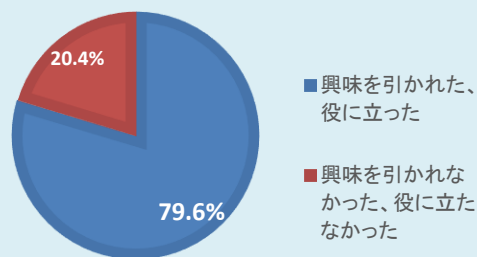
■ 広報誌 『支部ツウシントーキョー』

読みやすく、親しみを感じる誌面を通じ、支部長メッセージや決算概況、インセンティブ制度や健康企業宣言などの的確な情報を伝える広報誌を作成し送付しました。

- ①送付対象：全事業主（305,742件）
- ②送付時期：令和元年12月（年1回発行：インセンティブ制度の評価確定後）

アンケート調査について

- ・ 令和2年2月の健康保険委員セミナーにてアンケートと支部ツウシントーキョーを配布
- ・ アンケートの回答率：38.3%（回答数：113名/295名）



【アンケート質問（抜粋）】

Q：「支部ツウシントーキョー」の内容に興味を引かれた、役に立ったと感じましたか？

質問内容	回答数	回答割合
興味を引かれた、役に立った	90	79.6%
興味を引かれなかった、役に立たなかった	23	20.4%



被保険者への直接のアプローチ

予算執行：保健事業予算＞健診経費＞健診受診勧奨等経費（本資料9ページ）

■ 40歳到達時の生活習慣病予防健診の受診勧奨

「ナッジ」を活用した健診のご案内

従来の生活習慣病予防健診勧奨は事業所宛てであった。



被保険者への直接のアプローチの実施

- 節目年齢（特定健診の開始年齢）である40歳を迎える対象者に直接勧奨DMを送付。
- 勧奨効果を高めるべく、男性と女性で異なるデザインを採用。

あなたにとって大切なお知らせ。

新金後納郵便

生活習慣病予防健診のご案内
費用補助あります

男性用

40代の4割にメタボのリスクが。

40.5%
メタボリックシンドロームのリスク

「自分は大丈夫」と思っていないですか？ そんな方も健診の受診を。

全国健康保険協会 東京支部

女性用

生活習慣病予防健診のご案内

自分の身体は「自分で守る」。健康づくりの基本です。

女性の乳がん発症リスクは年齢とともに上昇し、早期発見が大切です。

あなたも未来は早期発見から、まずは健診を受診しましょう！

全国健康保険協会 東京支部

令和元年度 東京支部の取組み④

事業主、加入者との“顔が見える関係”の構築

予算執行：保健事業予算> コラボヘルス事業経費> コラボヘルス事業 (本資料10ページ)

健康づくり出張講座

健康経営に取り組む事業所をサポート

「自社の健康課題に対しどのような取り組みをしたらかよいかわからない」という事業所をサポートするために申込のあった事業所へ出張し、委託先(株)ルネサンスによる各種プログラムを開催。

- **対象** 協会けんぽ東京支部加入事業所(申込制)
- **プログラム内容**

テーマ① ライフスタイル・食生活改善

減量を目的としたメタボ改善プログラムなど2講座

テーマ② 運動・エクササイズ

Adidas社が開発した最新トレーニングなど4講座

テーマ③ メンタルヘルス対策・コミュニケーション向上

ストレス対策のセルフケアなど2講座

- **開催実績** 102講座

全国健康保険協会(協会けんぽ)東京支部 委託事業

「健康づくり出張講座」のご案内

～皆さまの健康経営のお役にたてる講座が満載!～

政府等の施策もあり、近年、健康経営のメリットがクローズアップされるなかで、東京支部が行っている「健康企業宣言」には多くの企業に参加いただいています。

一方で「健康企業宣言はしたが、自社の健康課題についてどう取り組めばよいか分からない」という声も多く聞かれます。そんな悩みをお持ちの皆さまにぜひおススメしたい出張講座です。

この健康づくり出張講座は協会けんぽ東京支部が(株)ルネサンスに業務委託している事業で、食生活改善・運動・メンタルヘルス対策について正しく楽しく学べるプログラムです。受講したその日から実践できる内容ですので、ぜひこの機会に本講座をご活用ください。

※「健康経営」はNPO法人健康経営研究会の登録商標です。
※「健康企業宣言」は全国健康保険協会の登録商標です。



受講無料
先着200社

開催要項

【開催日時】令和元年**9月17日(火)**～令和2年**3月31日(火)**
【対 象】全国健康保険協会(協会けんぽ)東京支部加入事業所

【開催回数】200回(先着順/予定回数を差し次ぎ、受付終了) 【実施回数】1事業所1回
【実施場所】申込のあった事業所内 【開催可能日時】平日・土日祝 9:00～21:00の間の60分間

申込～開催までの流れ

①申込 8種類のプログラムから1つ選び、申込書にてお申込ください(申込書は別紙)。	②開催日時決定 申込から1週間以内にご担当者へご連絡します。お申込内容を確認の上、日時をお決めします。	③資料の送付 実施2週間前を目安に配布資料やアンケート用紙をお送りします。当日まで保管してください。	④出張講座実施 開始30分前に講師が伺います。講座終了後、アンケートにご協力ください。
---	---	--	---

【申込・問合せ先】株式会社ルネサンス 健康経営推進部 TEL.03-5600-5399 受付時間(平日10:00-17:30)

全国健康保険協会 東京支部
協会けんぽ

4. 令和3年度 支部保険者機能強化予算 策定のプロセスについて

東京支部評議会と支部保険者機能強化予算の関係（今後の協議予定）

