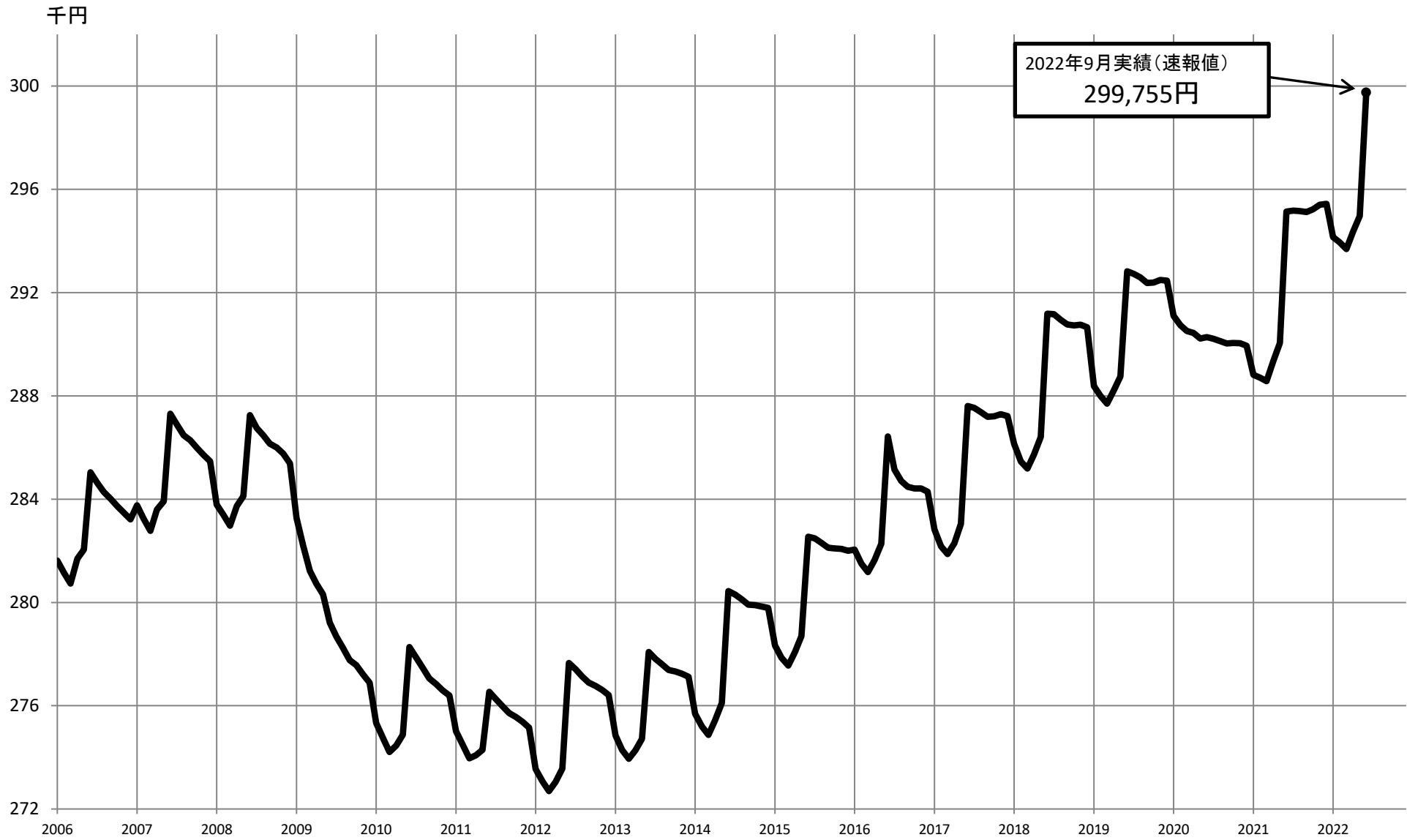


保険財政に関する重要指標の動向

令和4年11月24日

全国健康保険協会

被保険者1人当たり標準報酬月額の実績値と推計値



関連する主な経済指標

●毎月勤労統計調査（厚労省） 2022年9月27日発表

2022年7月分（確報）

○きまって支給する給与（基本給、時間外給与等）

常用雇用労働者数5～29人の事業所、一般労働者 （2020（令和2）年の平均＝100）

	1月	2月	3月	4月	5月	6月	7月	8月	9月	10月	11月	12月
2018（平成30）	98.5	99.0	100.2	100.7	99.3	99.8	100.0	99.3	99.6	100.5	100.6	100.6
2019（令和元）	98.7	99.8	100.3	101.1	99.3	100.3	101.1	100.3	100.7	101.5	101.5	101.5
2020（令和2）	100.1	100.4	101.0	100.8	98.1	99.1	99.2	98.9	99.8	100.8	100.8	101.0
2021（令和3）	99.2	99.9	100.5	101.4	99.5	100.4	100.8	99.7	100.3	101.1	101.1	101.3
2022（令和4）	100.0	100.5	101.4	101.9	100.7	101.6	101.6					

●日銀短観（2022年6月分 業況判断D I） 2022年7月1日発表

<中小企業>（「良い」－「悪い」・％）

	2021/3月	→ 2021/6月	→ 2021/9月	→ 2021/12月	→ 2022/3月	→ 2022/6月	先行き (2022/9月まで予測)
製造業	-13	-7	-3	-1	-4	-4	-5
非製造業	-11	-9	-10	-3	-6	-1	-5

<大企業>

製造業	5	14	18	17	14	9	10
非製造業	-1	1	2	10	9	13	13

※企業経営者に、経営状態が「良い」「さほど良くない」「悪い」の選択肢から一つ選んでもらい、「良い」と答えた企業の割合から、「悪い」と答えた企業の割合を引く。この数字の変化で、経営者の景気判断の変化を把握する。

●月例経済報告（内閣府） 2022年9月30日発表

総論

景気は、緩やかに持ち直している。

雇用情勢

賃金をみると、定期給与は緩やかに増加している。現金給与総額はこのところ緩やかに増加している。

雇用情勢は、持ち直している。

先行きについては、持ち直しが続くことが期待される。

●景気動向指数（内閣府） 2022年10月7日発表

2022年8月分（速報）

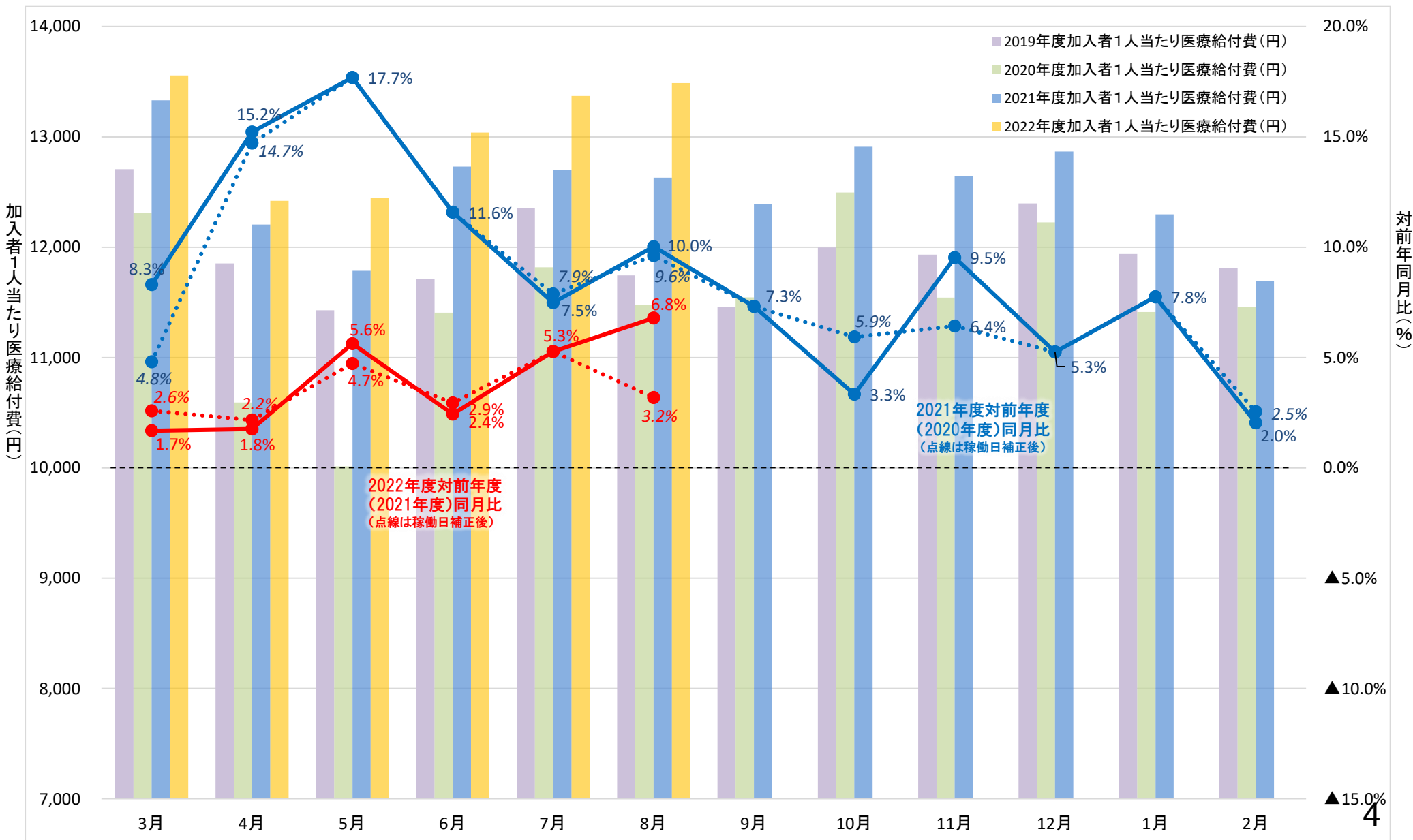
一致指数：前月比1.6ポイント上昇し、3か月連続の上昇。基調判断は「改善」

先行指数：前月比2.0ポイント上昇し、4か月ぶりの上昇。

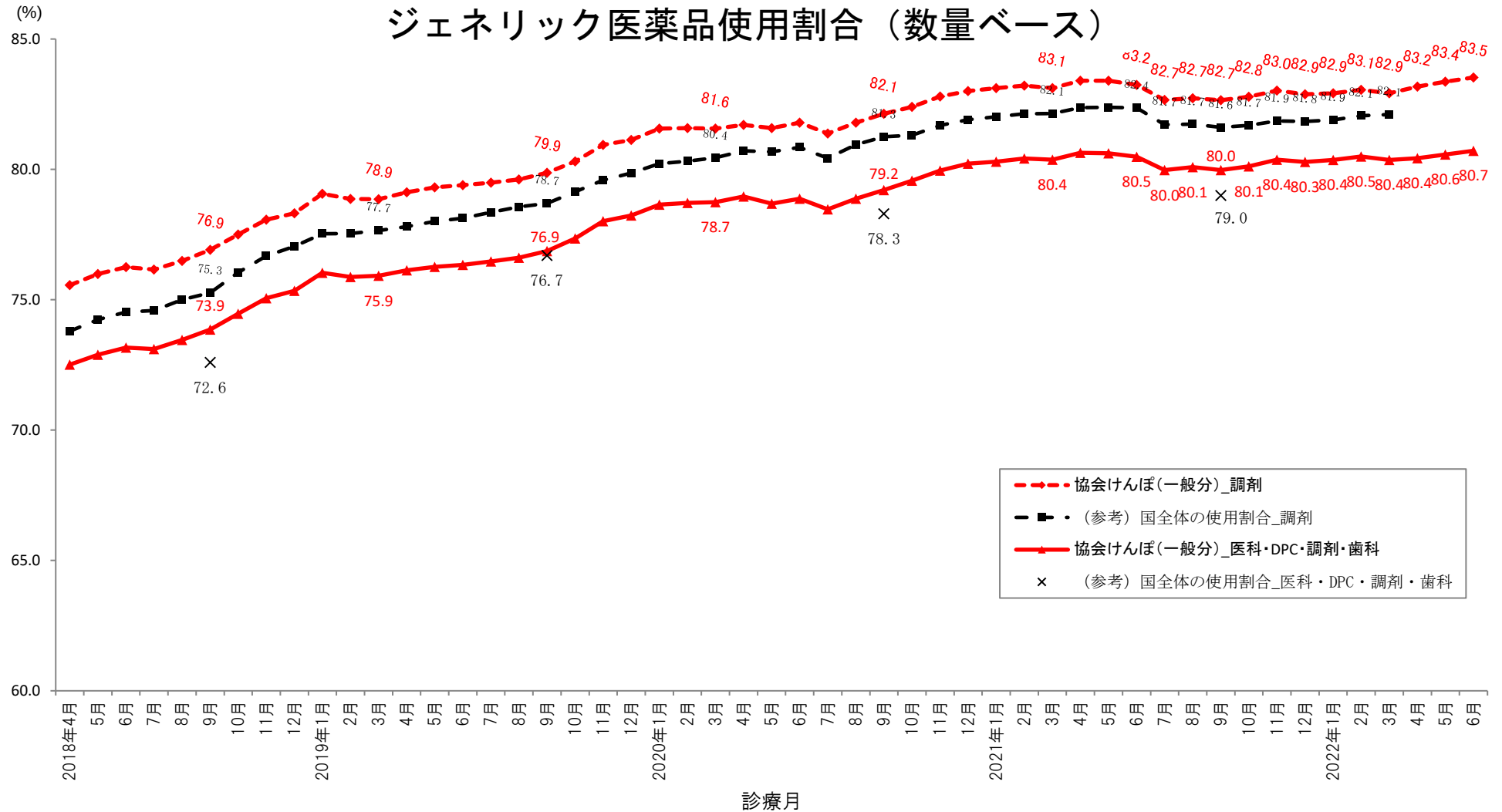
遅行指数：前月比3.1ポイント上昇し、2か月ぶりの上昇。

※景気の現状把握及び将来予測に資するため、景気に敏感に反応する各種の経済指標を統合して作成。

協会けんぽの加入者一人当たり医療給付費と対前年同月比伸び率の推移



ジェネリック医薬品使用割合（数量ベース）



注1. 協会けんぽ(一般分)の医科、DPC、歯科、調剤レセプトについて集計したものである。(ただし、電子レセプトに限る。)

なお、DPCレセプトについては、直接の診療報酬請求の対象としていないコーディングデータを集計対象としている。

注2. 「数量」は、薬価基準告示上の規格単位ごとに数えたものをいう。

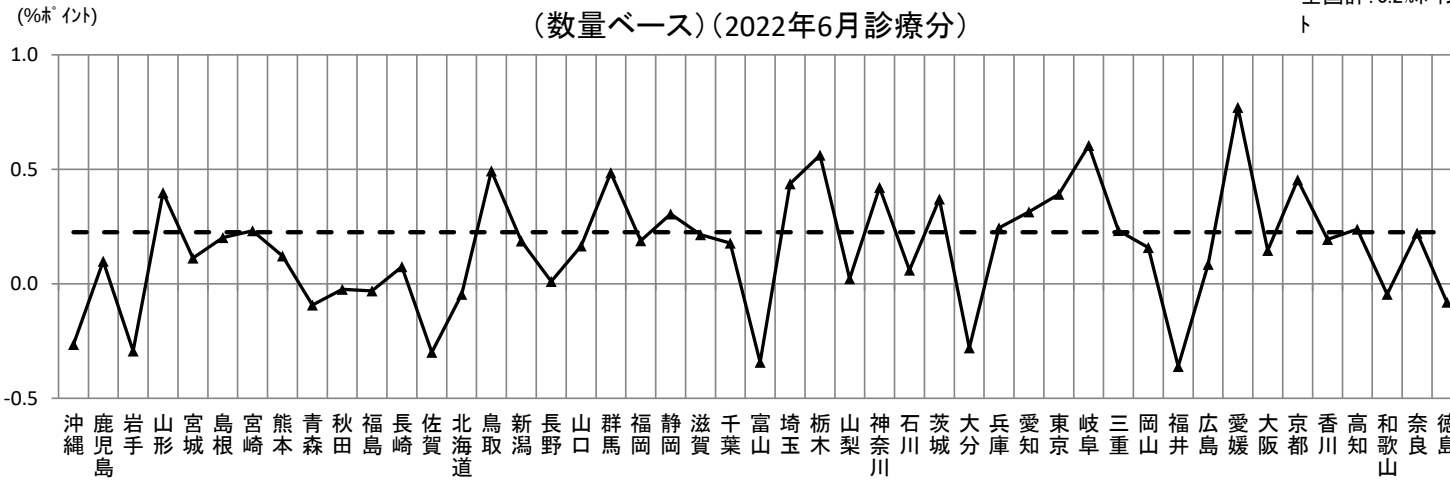
注3. $\frac{[\text{後発医薬品の数量}]}{([\text{後発医薬品のある先発医薬品の数量}] + [\text{後発医薬品の数量}])}$ で算出している。医薬品の区分は、厚生労働省「各先発医薬品の後発医薬品の有無に関する情報」による。

注4. 「国全体の使用割合_調剤」は「調剤医療費(電算処理分)の動向(厚生労働省)」、「国全体の使用割合_医科・DPC・調剤・歯科」は「医薬品価格調査」(厚生労働省)による。

注5. 後発医薬品の収載月には、後発医薬品が初めて収載される先発医薬品があると算出式の分母の対象となる先発医薬品が増えることにより、後発医薬品割合が低くなることもある。

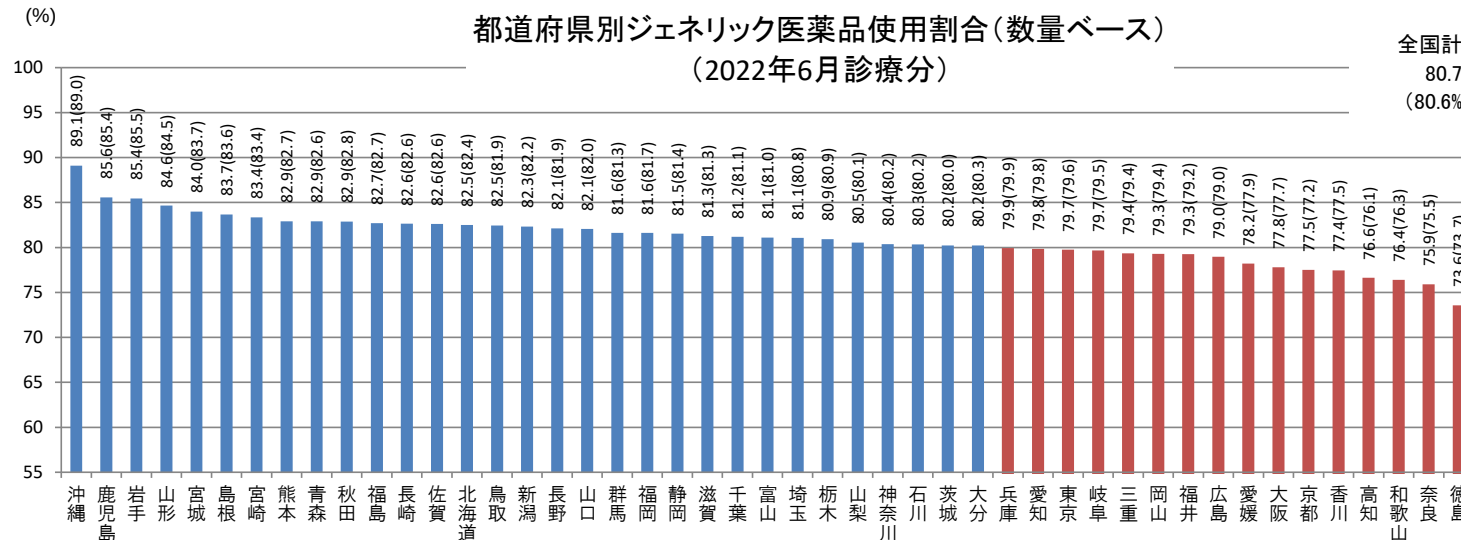
都道府県別ジェネリック医薬品使用割合の対前年同月差 (数量ベース)(2022年6月診療分)

全国計:0.2%ポイント



都道府県別ジェネリック医薬品使用割合(数量ベース) (2022年6月診療分)

全国計:
80.7%
(80.6%)



注1. 協会けんぽ(一般分)の医科、DPC、歯科、調剤レセプトについて集計したものである。(ただし、電子レセプトに限る。)

なお、DPCレセプトについては、直接の診療報酬請求の対象としないコーディングデータを集計対象としている。

注2. 「数量」は、薬価基準告示上の規格単位ごとに数えたものをいう。

注3. 都道府県は、加入者が適用されている事業所所在地別に集計したものである。

注4. $[(後発医薬品の数量) / ((後発医薬品のある先発医薬品の数量) + (後発医薬品の数量))]$ で算出している。医薬品の区分は、厚生労働省「各先発医薬品の後発医薬品の有無に関する情報」による。

注5. 使用割合は小数第2位を四捨五入している。

注6. 括弧内の数値は、前月の使用割合である。

注7. 棒グラフが青色の都道府県は使用割合が80%以上であり、赤色の都道府県は使用割合が80%未満であることを示す。

協会けんぽの医療費の動向（2022年 7月）

[加入者計](前年同月比)

(単位：%)

	[加入者計](前年同月比)																				(単位：%)					
	医療費総額				医療給付費総額				入院				入院外(調剤分以外)				調剤				歯科					
	医療費総額	1人当たり医療費計	稼働日数補正後	医療給付費総額	1人当たり医療費	受診率	1件当たり日数	1日当たり医療費	1人当たり医療費	受診率	1件当たり日数	1日当たり医療費	1人当たり医療費	受診率	1件当たり日数	1日当たり医療費	1人当たり医療費	受診率	1枚当たり枚数	1枚当たり医療費	1人当たり医療費	受診率	1件当たり日数	1日当たり医療費		
2015年度	6.6	4.3	4.0	7.3	2.5	1.6	△ 1.5	2.4	3.5	1.9	△ 0.9	2.5	10.1	3.1	△ 0.6	7.4	1.7	2.5	△ 2.2	1.4	1.7	2.5	△ 2.2	1.4		
2016年度	2.4	0.1	0.1	2.4	0.9	△ 0.6	△ 1.1	2.7	0.5	0.6	△ 1.1	0.9	△ 2.9	2.2	△ 0.9	△ 4.2	1.9	1.7	△ 1.9	2.1	1.9	1.7	△ 1.9	2.1		
2017年度	5.1	2.5	2.6	5.2	2.2	0.3	△ 0.7	2.6	2.1	1.1	△ 0.9	1.9	4.1	2.5	△ 0.8	2.4	1.8	2.5	△ 2.1	1.4	1.8	2.5	△ 2.1	1.4		
2018年度	3.1	1.6	1.8	3.2	2.5	△ 0.4	△ 0.7	3.6	2.0	1.1	△ 1.0	1.9	△ 0.9	2.3	△ 0.9	△ 2.3	2.3	2.5	△ 2.3	2.1	2.3	2.5	△ 2.3	2.1		
2019年度	5.4	2.5	3.1	5.7	1.5	△ 0.9	△ 0.6	3.1	2.3	△ 0.2	△ 0.9	3.3	4.7	0.9	△ 0.9	4.7	2.4	3.2	△ 2.5	1.8	2.4	3.2	△ 2.5	1.8		
2020年度	△ 3.0	△ 2.8	△ 3.6	△ 5.6	△ 3.3	△ 7.1	△ 0.9	5.0	△ 4.5	△ 10.1	△ 1.0	7.3	△ 1.8	△ 9.5	△ 2.3	11.0	2.2	△ 4.5	0.2	6.8	△ 4.5	0.2	6.8	1.8		
2021年度	8.1	7.9	8.0	8.1	6.0	2.5	△ 1.8	5.3	11.6	7.6	△ 0.5	4.3	5.5	7.5	△ 0.2	△ 1.7	4.6	6.7	△ 4.4	2.5	6.7	△ 4.4	2.5	2.5		
2017年度	4~7月	4.9	2.2	2.1	5.0	2.4	0.4	△ 0.9	2.9	1.5	0.9	△ 0.7	1.4	3.5	2.3	△ 0.9	2.1	1.8	2.7	△ 1.7	0.9	1.8	2.7	△ 1.7	0.9	
	4月	2.4	△ 0.2	2.5	2.5	2.7	0.1	0.3	2.2	△ 2.0	△ 2.1	△ 2.0	2.2	△ 0.2	△ 0.9	△ 2.0	2.8	△ 0.4	2.8	△ 1.1	1.6	△ 0.4	2.8	△ 1.1	1.6	
	5月	8.1	5.4	2.3	8.3	4.9	2.2	△ 2.3	5.1	5.0	3.7	0.4	0.8	7.9	5.7	0.4	1.7	4.1	3.7	△ 0.3	0.6	4.1	3.7	△ 0.3	0.6	
	6月	4.7	2.0	2.0	4.7	0.6	△ 0.8	△ 0.3	1.7	1.9	1.6	△ 0.3	0.6	4.5	3.4	△ 0.3	1.4	2.0	3.1	△ 1.6	0.5	2.0	3.1	△ 1.6	0.5	
	7月	4.4	1.6	1.6	4.5	1.5	0.1	△ 1.2	2.6	1.3	0.3	△ 1.1	2.2	3.3	0.9	△ 1.4	2.8	1.8	2.9	△ 1.9	0.8	1.8	2.9	△ 1.9	0.8	
	8月	4.5	1.8	2.8	4.5	1.5	0.8	△ 1.8	2.6	1.6	0.6	△ 1.3	2.4	3.3	1.6	△ 1.2	2.9	0.2	2.7	△ 3.1	0.8	0.2	2.7	△ 3.1	0.8	
	9月	6.3	3.5	3.5	6.4	3.5	1.4	△ 0.4	2.5	2.7	2.3	△ 0.4	0.8	4.9	4.0	△ 0.4	1.4	4.0	5.2	△ 1.7	0.5	4.0	5.2	△ 1.7	0.5	
	10月	4.2	1.7	1.3	4.4	2.3	△ 0.8	△ 0.5	3.5	0.4	△ 2.0	△ 0.7	3.3	2.7	△ 0.9	△ 1.1	4.9	2.7	2.7	△ 1.4	1.4	2.7	2.7	△ 1.4	1.4	
	11月	2.9	0.4	0.9	3.1	1.1	△ 1.0	△ 0.5	2.6	△ 0.8	△ 2.5	△ 1.3	3.1	1.6	△ 1.6	△ 1.7	5.0	1.0	1.9	△ 2.9	2.1	1.0	1.9	△ 2.9	2.1	
	12月	5.4	2.9	2.5	5.6	4.3	1.7	△ 0.7	3.3	1.2	△ 1.2	△ 0.3	2.8	4.0	△ 0.1	△ 0.6	4.7	3.3	2.7	△ 1.6	2.2	3.3	2.7	△ 1.6	2.2	
	1月	7.1	4.6	4.6	7.1	3.0	1.9	△ 1.4	2.6	5.9	4.9	△ 0.4	1.3	6.0	6.7	0.1	△ 0.8	1.5	1.8	△ 2.4	2.1	1.5	1.8	△ 2.4	2.1	
	2月	5.2	2.8	3.2	5.2	1.2	△ 0.4	△ 0.4	1.9	3.8	3.1	△ 1.3	1.9	4.8	4.6	△ 0.6	0.7	△ 0.1	0.7	△ 2.8	2.1	△ 0.1	0.7	△ 2.8	2.1	
	3月	5.8	3.5	3.9	5.7	0.4	△ 1.0	0.3	1.1	4.0	4.3	△ 1.3	1.0	7.5	6.4	△ 0.6	1.7	1.8	1.9	△ 2.3	2.2	1.8	1.9	△ 2.3	2.2	
2018年度	4~7月	3.1	1.4	1.3	3.2	2.6	△ 0.3	△ 0.6	3.6	1.8	0.8	△ 1.0	2.0	△ 1.6	2.3	△ 0.8	△ 3.0	1.6	1.4	△ 2.1	2.3	1.4	1.4	△ 2.1	2.3	
	4月	3.3	1.4	1.4	3.3	1.7	△ 1.8	△ 0.5	4.1	2.4	2.4	△ 1.1	1.1	△ 0.8	4.1	△ 0.8	△ 3.9	1.3	1.8	△ 2.5	2.0	1.3	1.8	△ 2.5	2.0	
	5月	2.8	1.0	1.1	2.9	2.1	△ 0.5	△ 0.3	2.9	1.6	0.1	△ 1.0	2.6	△ 2.5	1.2	△ 1.0	△ 2.7	1.7	1.4	△ 2.0	2.4	1.7	1.4	△ 2.0	2.4	
	6月	2.5	0.8	0.7	2.6	2.3	△ 0.2	△ 0.3	2.8	0.7	0.2	△ 1.3	1.9	△ 2.6	1.4	△ 0.9	△ 3.0	2.4	2.0	△ 2.1	2.5	2.4	2.0	△ 2.1	2.5	
	7月	4.0	2.3	1.9	4.2	4.4	0.9	△ 1.1	4.6	2.4	0.7	△ 0.8	2.5	△ 0.5	2.6	△ 0.5	△ 2.5	1.1	0.4	△ 1.7	2.5	1.1	0.4	△ 1.7	2.5	
	8月	3.4	1.8	1.4	3.5	3.0	0.4	△ 1.0	3.6	2.2	0.3	△ 0.6	2.6	△ 1.3	1.7	△ 0.5	△ 2.4	2.0	1.4	△ 2.0	2.6	2.0	1.4	△ 2.0	2.6	
	9月	△ 1.6	△ 1.4	0.4	△ 1.4	△ 0.3	△ 3.0	0.6	2.2	△ 3.5	△ 3.7	△ 2.6	2.9	△ 6.3	△ 2.8	△ 2.0	△ 1.7	△ 3.1	△ 1.8	△ 4.0	2.7	△ 3.1	△ 1.8	△ 4.0	2.7	
	10月	7.0	5.7	2.6	7.1	3.9	△ 0.5	△ 0.9	5.3	7.5	5.5	0.2	1.7	4.3	7.1	0.2	△ 2.8	6.6	5.1	△ 0.8	2.3	6.6	5.1	△ 0.8	2.3	
	11月	4.1	2.8	2.9	4.2	3.0	△ 0.1	△ 0.8	3.9	3.7	2.2	△ 0.4	1.8	0.5	3.3	△ 0.4	△ 2.3	2.9	2.8	△ 1.8	2.0	2.9	2.8	△ 1.8	2.0	
	12月	2.0	0.7	1.1	2.1	1.8	△ 1.1	△ 0.1	3.1	0.8	0.5	△ 1.5	1.8	△ 2.0	1.3	△ 1.2	△ 2.0	2.0	3.2	△ 3.1	2.0	2.0	3.2	△ 3.1	2.0	
	1月	4.0	2.7	2.7	4.0	1.3	△ 0.9	△ 1.1	3.4	4.1	3.3	△ 1.2	2.0	2.5	4.3	△ 1.0	△ 0.7	1.5	2.1	△ 2.3	1.7	1.5	2.1	△ 2.3	1.7	
	2月	2.6	1.4	1.4	2.7	2.7	0.4	△ 1.8	4.1	0.6	△ 0.2	△ 1.0	1.8	△ 0.7	0.9	△ 1.3	△ 0.2	4.8	5.1	△ 1.9	1.6	4.8	5.1	△ 1.9	1.6	
	3月	2.9	1.6	3.7	2.9	4.3	1.8	△ 1.1	3.6	0.8	1.6	△ 1.3	0.5	△ 1.7	2.6	△ 1.2	△ 3.0	4.5	6.2	△ 2.9	1.3	4.5	6.2	△ 2.9	1.3	
2019年度	4~7月	7.3	4.4	5.9	7.4	2.0	△ 0.0	△ 1.0	3.1	5.0	3.0	△ 0.8	2.8	7.7	4.2	△ 0.6	3.9	3.1	5.1	△ 3.1	1.2	3.1	5.1	△ 3.1	1.2	
	4月	11.9	8.6	8.6	11.8	4.7	2.9	△ 2.0	3.8	9.1	6.9	0.3	1.8	14.3	8.7	0.8	4.3	6.7	7.6	△ 2.0	1.1	6.7	7.6	△ 2.0	1.1	
	5月	3.5	0.7	6.9	3.6	0.1	△ 1.8	△ 0.2	2.2	1.1	△ 0.7	△ 2.5	4.4	2.3	0.1	△ 2.2	4.6	△ 2.0	2.2	△ 5.0	1.0	4.6	2.2	△ 5.0	1.0	
	6月	4.5	1.7	4.8	4.6	0.6	△ 1.0	△ 0.3	1.9	2.1	1.0	△ 1.7	2.8	3.7	1.7	△ 1.2	3.2	0.3	3.2	△ 4.3	1.6	3.2	0.3	△ 4.3	1.6	
	7月	9.6	6.7	3.6	9.7	2.8	△ 0.1	△ 1.7	4.5	7.7	4.7	0.5	2.3	10.2	6.3	0.3	3.4	7.6	7.6	△ 1.1	1.1	7.6	7.6	△ 1.1	1.1	
	8月	5.3	2.4	3.2	5.3	△ 0.4	△ 1.9	0.4	1.2	2.8	2.3	△ 1.4	1.9	6.7	3.8	△ 0.9	3.8	1.3	3.7	△ 3.3	1.0	1.3	3.7	△ 3.3	1.0	
	9月	9.2	6.1	5.7	9.4	3.0	1.0	△ 1.7	3.7	7.3	5.4	△ 0.5	2.4	9.6	6.3	△ 0.6	3.6	4.2	5.1	△ 2.1	1.3	4.2	5.1	△ 2.1	1.3	
	10月	2.0	△ 1.0	2.6	2.3	△ 1.5	△ 1.4	△ 1.5	1.4	△ 0.9	△ 3.4	△ 2.2	4.9	0.5	△ 2.6	△ 2.1	5.3	△ 2.9	△ 0.5	△ 4.7	2.4	△ 2.9	△ 0.5	△ 4.7	2.4	
	11月	6.1	3.1	3.0	6.3	1.3	△ 0.6	△ 0.6	2.6	3.4	2.3	△ 1.5	2.5	4.6	3.7	△ 1.0	1.9	4.5	4.5	△ 2.7	2.8	4.5	4.5	△ 2.7	2.8	
	12月	7.9	4.9	1.8	8.1	3.0	△ 0.0	△ 1.4	4.5	6.0	3.3	△ 0.7	3.4	6.2	4.5	△ 0.9	2.5	3.7	3.2	△ 1.9	2.4	3.7	3.2	△ 1.9	2.4	
	1月	2.6	△ 0.2	△ 0.2	3.2	3.4	△ 0.1	△ 1.0	4.5	△ 2.9	△ 7.2	△ 0.1	4.8	△ 2.2	△ 7.2	△ 1.2	6.7	5.0	4.6	△ 2.0	2.4	6.7	5.0	4.6	△ 2.0	2.4
	2月	5.6	2.8	2.7	5.9	1.8	△ 1.6	2.0	1.5	1.3	△ 0.4	0.3	1.4	6.7	1.7	0.4	4.4	3.4	3.0	△ 1.5	1.9	3.4	3.0	△ 1.5	1.9	
	3月	△ 1.4	△ 3.9	△ 3.8	△ 0.5	0.2	△ 5.7	0.4	5.8	△ 7.5	△ 13.1	△ 1.0	7.5	△ 3.7	△ 12.4	△ 2.1	12.3	△ 1.8	△ 4.6	0.1	2.8	△ 1.8	△ 4.6	0.1	2.8	
2020年度	4~7月	△ 7.7	△ 7.9	△ 9.2	△ 7.2	△ 7.7	△ 12.9	2.2	3.6	△ 10.9	△ 16.4	△ 1.4	8.1	△ 4.3	△ 14.3	△ 2.7	14.8	△ 4.9	△ 14.2	3.2	7.4	△ 4.9	△ 14.2	3.2	7.4	
	4月	△ 11.1	△ 11.5	△ 14.1	△ 10.2	△ 8.3	△ 15.0	3.9	3.9	△ 16.6	△ 21.8	△ 2.0	8.7	△ 5.7	△ 18.7	△ 3.0										

1-2-i. 1人当たり医療費

(単位：万円)

	総計	医療保険適用						75歳以上
		75歳未満		75歳以上		国民健康 保険	(再掲) 未就学者	
		被用者 保険	本人	家族	国民健康 保険			
平成30年度	33.7	22.2	16.9	16.0	16.6	35.3	21.9	93.9
令和元年度	34.5	22.6	17.3	16.5	16.8	36.4	21.8	95.2
令和2年度	33.5	21.9	16.7	16.2	15.5	35.8	18.1	92.0
令和3年度4～3月	35.2	23.5	18.2	17.4	17.2	37.9	22.1	93.9
4月	2.9	1.9	1.5	1.4	1.4	3.1	1.8	7.9
5月	2.8	1.8	1.4	1.4	1.3	3.0	1.9	7.6
6月	2.9	2.0	1.5	1.5	1.5	3.2	2.0	7.7
令和4年度4～6月	9.0	5.9	4.6	4.4	4.4	9.6	5.7	23.7
4月	3.0	1.9	1.5	1.4	1.4	3.2	1.8	7.8
5月	3.0	1.9	1.5	1.4	1.5	3.1	1.9	7.9
6月	3.1	2.0	1.6	1.5	1.5	3.3	2.0	8.0

注1. 「医療保険適用」「75歳未満」の「被用者保険」は、70歳未満の者及び高齢受給者に係るデータであり、「本人」及び「家族」は、高齢受給者を除く70歳未満の者に係るデータである。

注2. 1人当たり医療費は医療費の総額を加入者数で除して得た値である。加入者数が未確定の制度もあり、数値が置き換わる場合がある。

1-2-ii. 1人当たり医療費の伸び率 (対前年同期比)

(単位：%)

	総計	医療保険適用						75歳以上
		75歳未満		75歳以上		国民健康 保険	(再掲) 未就学者	
		被用者 保険	本人	家族	国民健康 保険			
平成30年度	1.0	0.5	1.3	1.1	1.0	1.3	1.1	▲0.3
令和元年度	2.6	2.1	2.6	2.9	1.4	3.0	▲0.4	1.3
令和2年度	▲2.9	▲3.1	▲3.6	▲1.4	▲7.7	▲1.7	▲17.0	▲3.3
令和3年度4～3月	5.0	7.2	8.8	7.5	10.8	5.8	22.3	2.0
4月	11.2	14.8	18.3	14.5	24.6	11.3	47.2	7.6
5月	12.2	16.7	19.7	15.7	26.2	13.7	54.7	7.8
6月	6.0	10.0	12.8	10.1	17.3	7.1	42.7	1.5
令和4年度4～6月	3.9	3.2	4.1	3.6	5.1	3.1	▲0.8	2.2
4月	1.3	1.3	2.7	2.6	3.3	0.7	▲1.2	▲1.2
5月	6.0	5.6	6.4	5.3	8.4	5.7	2.9	4.0
6月	4.4	2.8	3.3	2.9	3.8	3.2	▲3.7	3.8

最近の医療費の動向【概算医療費】

医療費の動向



(主な制度改正) 2000年以降

- 介護保険制度施行
- 高齢者1割負担導入 (2000)
- 高齢者1割負担徹底 (2002)
- 老人医療の対象年齢5年間で段階的引上げ (2002~2007)
- 被用者本人3割負担等 (2003)
- 現役並み所得高齢者3割負担等 (2008)

- 未就学児2割負担 (2008)
- 70~74歳2割負担(※2) (2014)

<対前年度伸び率>

(%)

	1985	1990	1995	2000	2005	2010	2011	2012	2013	2014	2015	2016	2017	2018	2019	2020	2021
	(S60)	(H2)	(H7)	(H12)	(H17)	(H22)	(H23)	(H24)	(H25)	(H26)	(H27)	(H28)	(H29)	(H30)	(R1)	(R2)	(R3)
国民医療費	6.1	4.5	4.5	▲1.8	3.2	3.9	3.1	1.6	2.2	1.9	3.8	▲0.5	2.2	0.8	2.3	▲3.1	4.6
後期高齢者(老人)医療費	12.7	6.6	9.3	▲5.1	0.6	5.9	4.5	3.0	3.6	2.1	4.4	1.6	4.2	2.5	3.8	▲2.4	2.7
GDP	7.2	8.6	2.6	1.4	0.8	1.5	▲1.0	▲0.1	2.7	2.1	3.3	0.8	2.0	0.2	0.5	—	—

注1 GDPは内閣府発表の国民経済計算による。

注2 後期高齢者(老人)医療費は、後期高齢者医療制度の施行前である2008年3月までは老人医療費であり、施行以降である2008年4月以降は後期高齢者医療費。

注3 2020年度及び2021年度の国民医療費(及び後期高齢者医療費、以下同じ。)は実績見込みである。2020年度分及び2021年度分は、各々前年度の国民医療費に当該年度の概算医療費の伸び率(上表の斜字体)を乗じることによって推計している。

(※1) 2021年度の概算医療費を用いて、薬価改定の影響を医療費に対する率へ換算したもの。

(※2) 70~74歳の者の一部負担金割合の予算凍結措置解除(1割→2割)。2014年4月以降新たに70歳に達した者から2割とし、同年3月までに70歳に達した者は1割に据え置く。