

2019年2月18日 作成

# 2017年度 支部別スコアリングレポート

## 《佐賀支部》

支部別スコアリングレポートは、支部ごとの健診受診率、特定保健指導実施率に加え、男女別の健診結果や問診結果の年齢調整平均値及び医療費をレーダーチャートやグラフにより見える化した資料です。

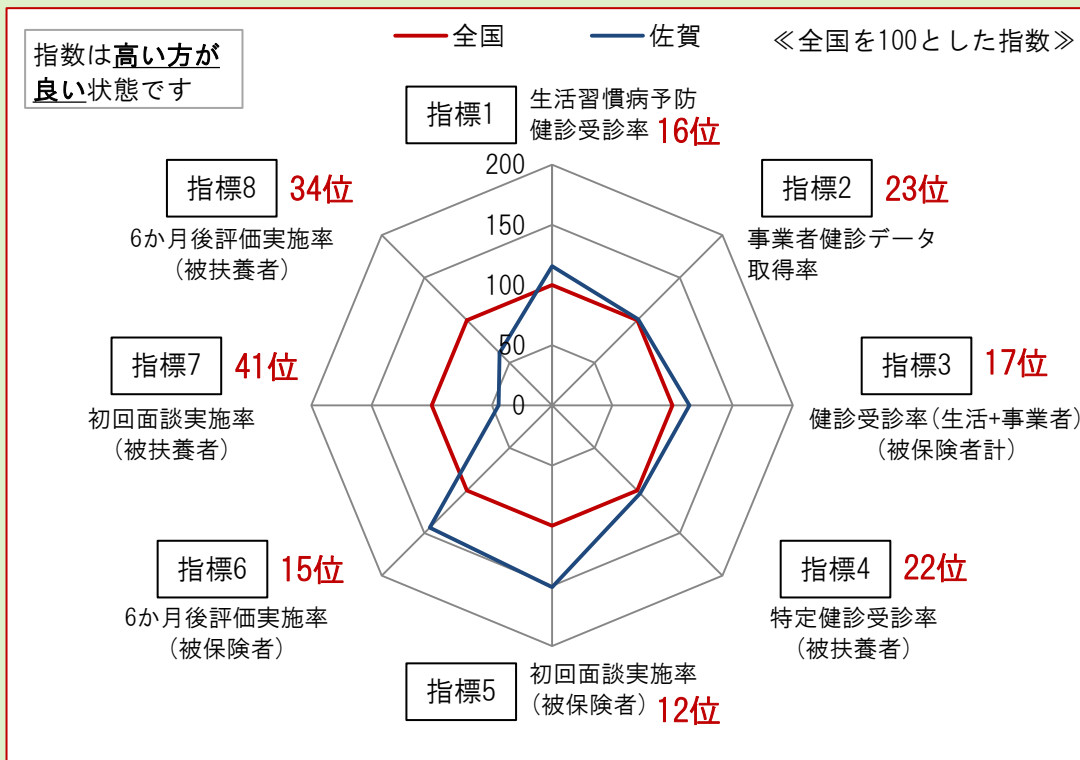
棒グラフは、直近年度の全支部の数値ですので、他支部との比較を行う際に活用いただけます。また、折れ線グラフは自支部の直近4年間の経年変化について全国比と全国順位をご確認いただけます。そのほか、レーダーチャートに加えて順位に基づくABC区分を記載しておりますので、レーダーチャートと合わせて支部の課題を把握する際の参考としてください。

### 《目次》

I	健診受診率・保健指導実施率の概要	2
	（健診受診率の状況）	3
	（保健指導実施率の状況）	5
II	生活習慣病リスク保有者の割合	
	（男性）	8
	（女性）	12
III	生活習慣要改善者の割合	
	（男性）	16
	（女性）	20
IV	医療費の状況	24
V	生活習慣に関する参考データ	25
VI	各指標の算出方法	28

# I 健診受診率・保健指導実施率の概要

【健診受診率・保健指導実施率(2017年度)】



※ 健診受診率・保健指導実施率が高い順に1位→47位となっています。

指標1	生活習慣病予防健診受診率	B	指標2	事業者健診データ取得率	B
指標3	健診受診率(被保険者計)	B	指標4	特定健診受診率(被扶養者)	B
指標5	初回面談実施率(被保険者)	B	指標6	6か月後評価実施率(被保険者)	B
指標7	初回面談実施率(被扶養者)	C	指標8	6か月後評価実施率(被扶養者)	B

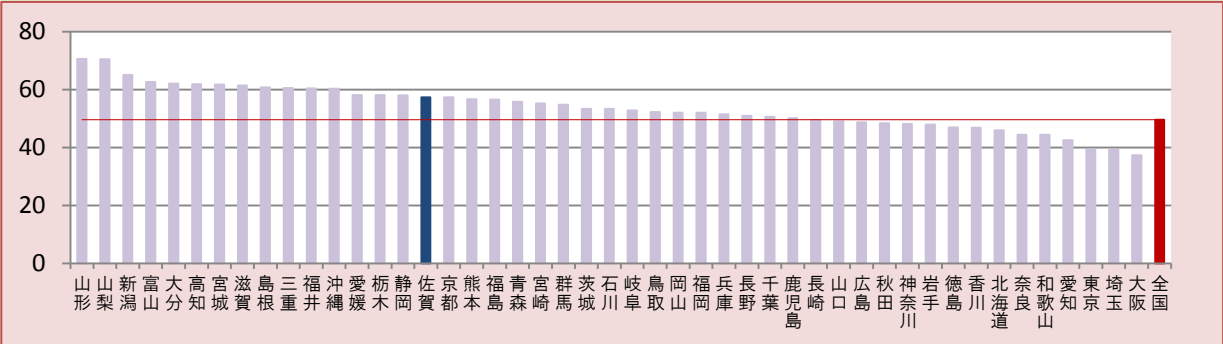
A:順位1位～10位、B:順位11位～37位、C:順位38位～47位

2017年度の健診受診率と特定保健指導実施率の概要は上記のとおりです。それぞれの数値の詳細及び経年変化等については、次ページ以降をご確認ください。

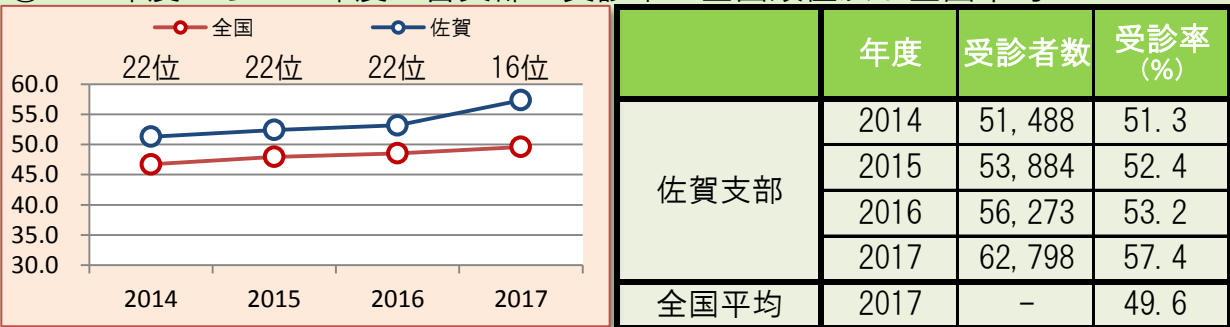
# 健診受診率の状況

## 指標1【生活習慣病予防健診受診率（40～74歳）】

### ①2017年度の全支部の受診率と全国平均



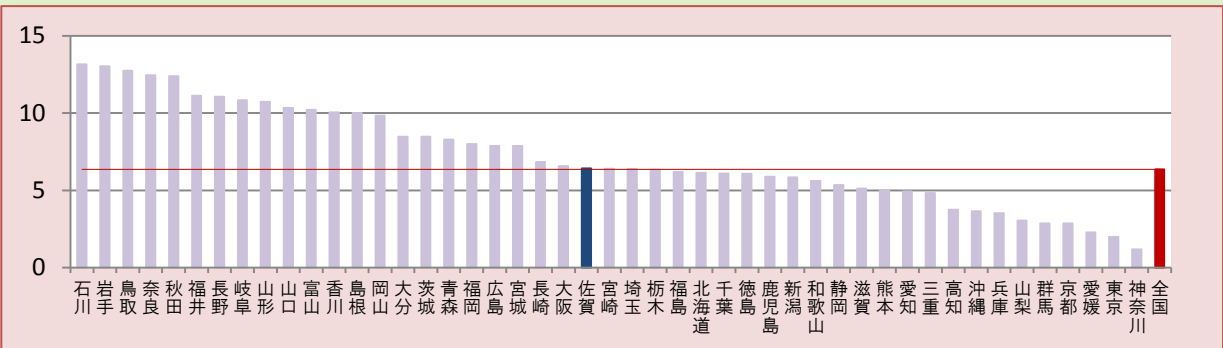
### ②2014年度から2017年度の自支部の受診率と全国順位及び全国平均



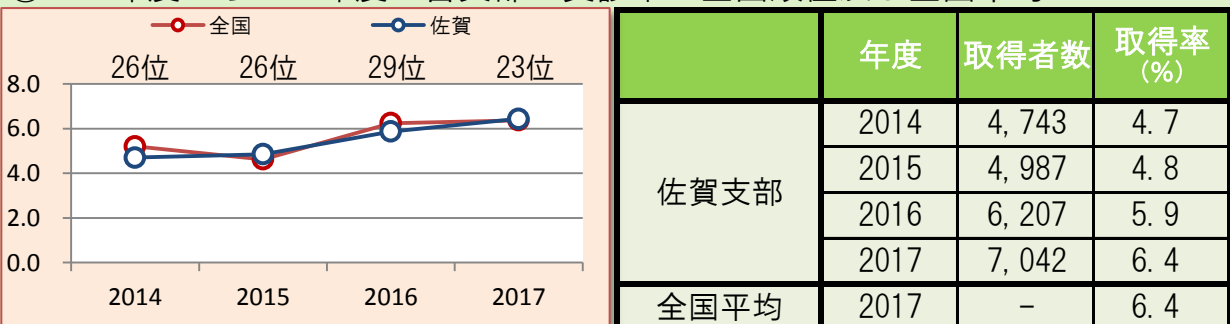
(データソース：各支部からの報告による請求ベースのデータ)

## 指標2【事業者健診データ取得率】

### ①2017年度の全支部のデータ取得率と全国平均



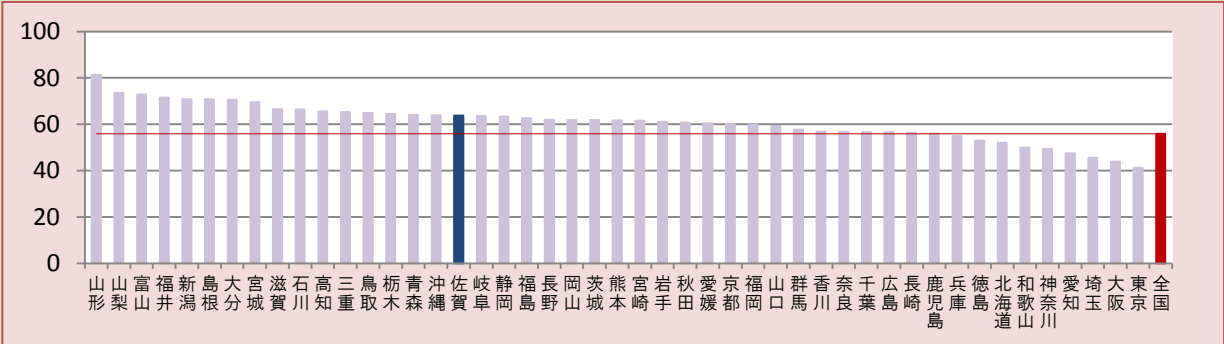
### ②2014年度から2017年度の自支部の受診率と全国順位及び全国平均



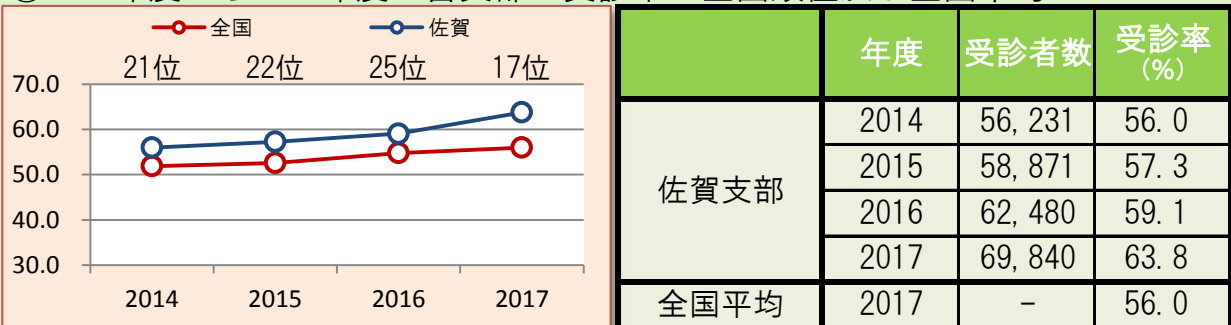
(データソース：各支部からの報告による請求ベースのデータ)

指標3【被保険者健診受診率（生活習慣病予防健診+事業者健診）】

①2017年度の全支部の受診率と全国平均



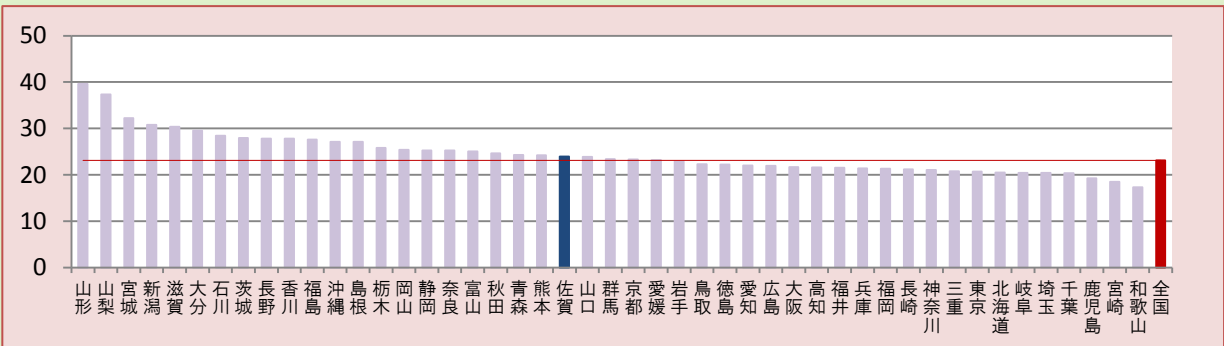
②2014年度から2017年度の自支部の受診率と全国順位及び全国平均



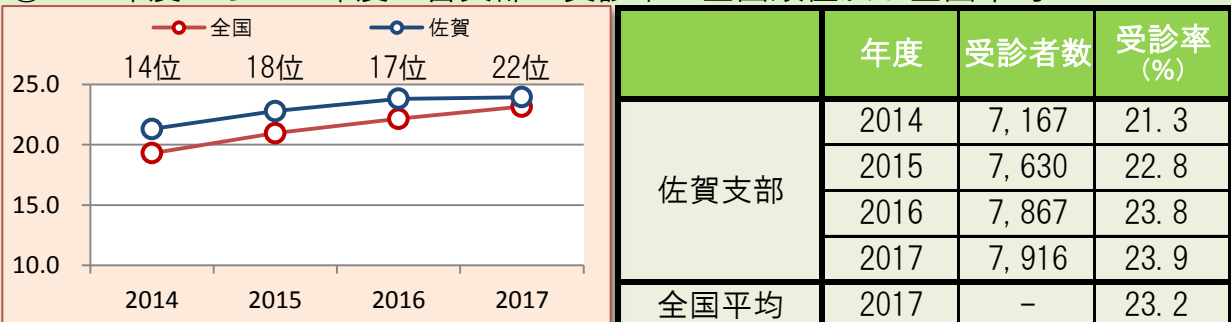
(データソース：各支部からの報告による請求ベースのデータ)

指標4【特定健診受診率（被扶養者）】

①2017年度の全支部の受診率と全国平均



②2014年度から2017年度の自支部の受診率と全国順位及び全国平均

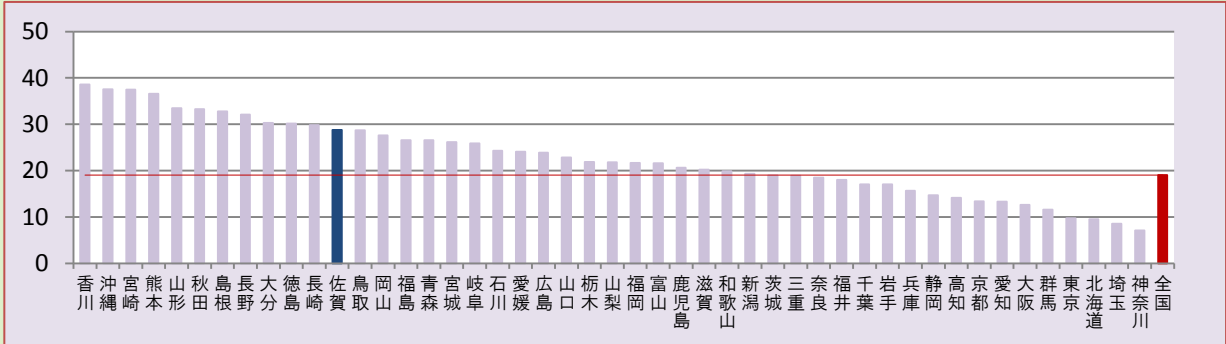


(データソース：各支部からの報告による請求ベースのデータ)

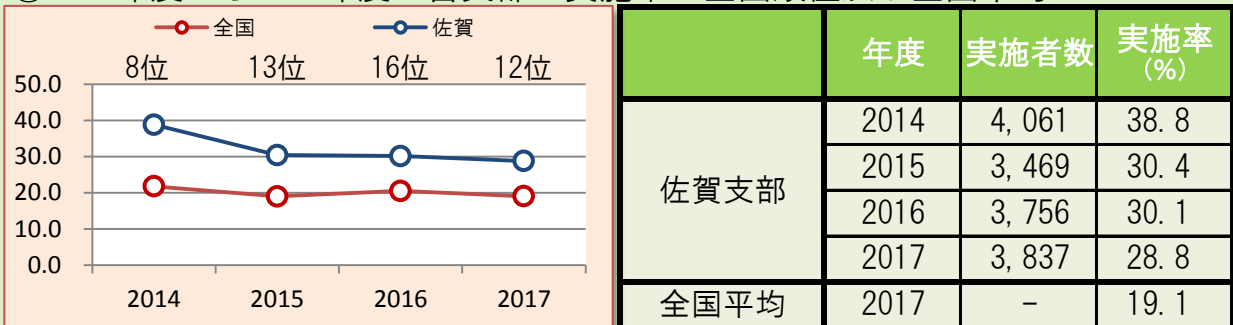
# 特定保健指導実施率の状況

## 指標5【特定保健指導実施率（被保険者・初回面談）】

### ①2017年度の全支部の実施率と全国平均



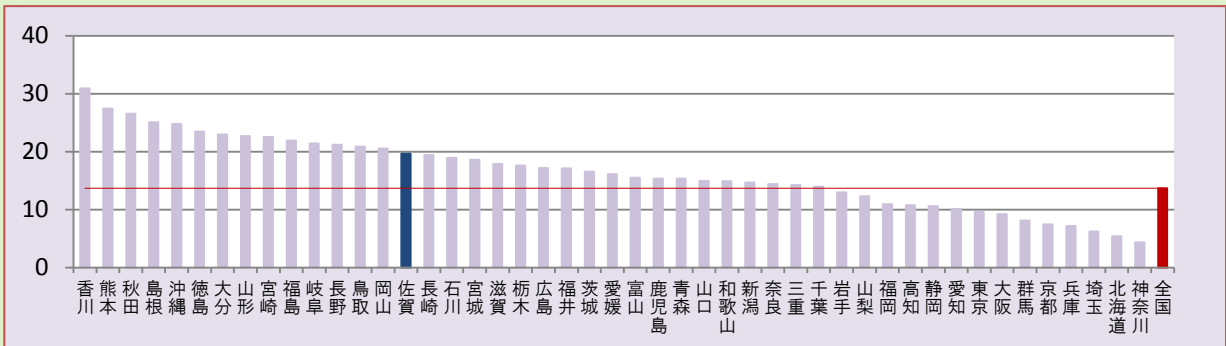
### ②2014年度から2017年度の自支部の実施率と全国順位及び全国平均



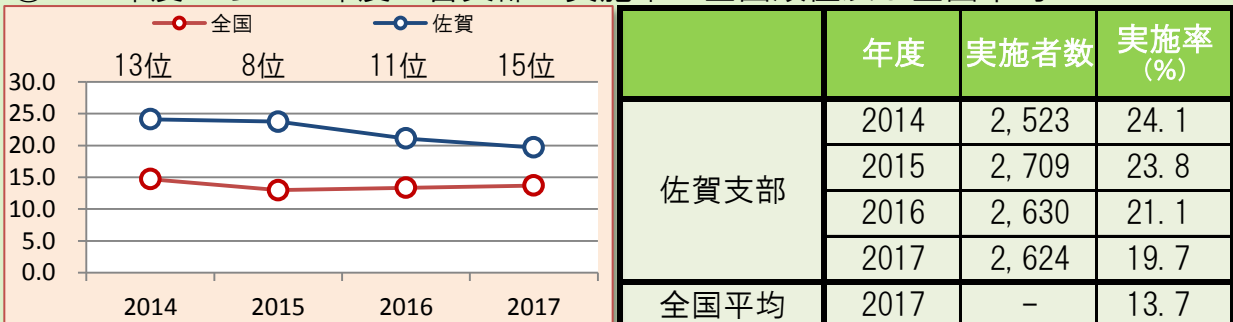
(データソース：各支部からの報告による請求ベースのデータ)

## 指標6【特定保健指導実施率（被保険者・6か月後評価）】

### ①2017年度の全支部の実施率と全国平均



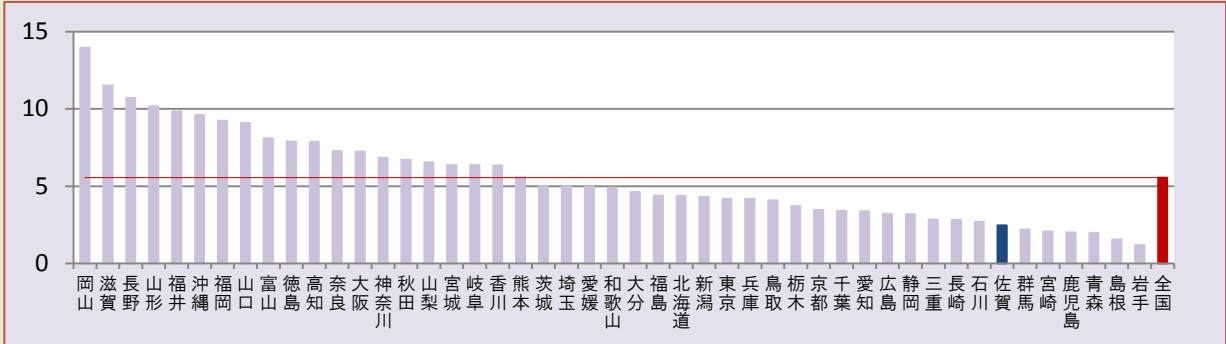
### ②2014年度から2017年度の自支部の実施率と全国順位及び全国平均



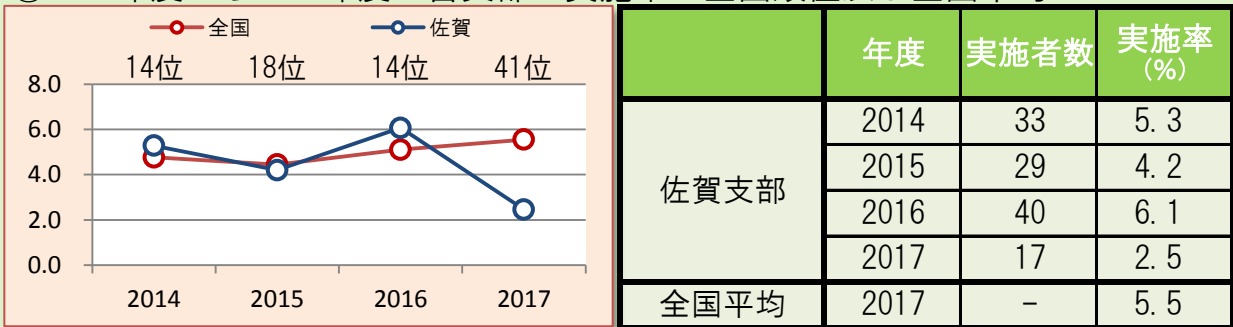
(データソース：各支部からの報告による請求ベースのデータ)

指標7【特定保健指導実施率（被扶養者・初回面談）】

①2017年度の全支部の実施率と全国平均



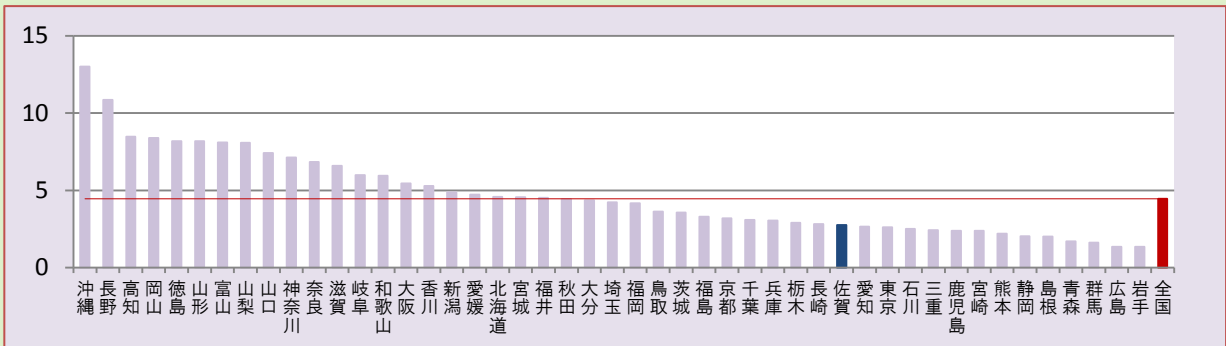
②2014年度から2017年度の自支部の実施率と全国順位及び全国平均



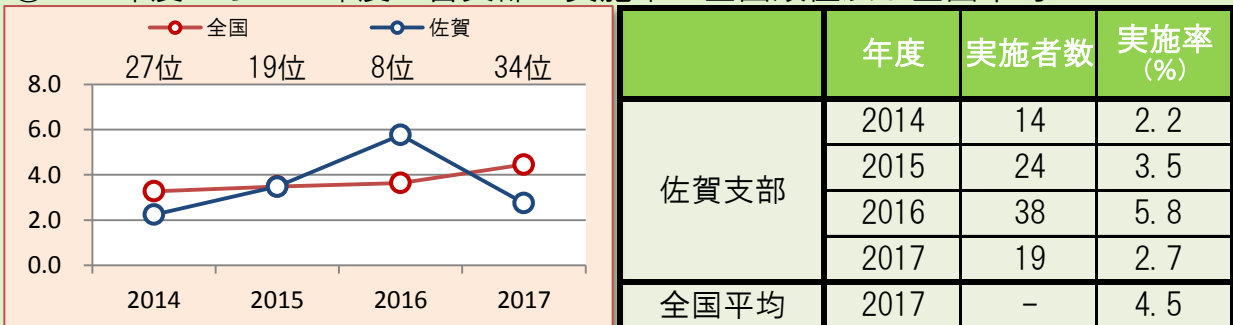
(データソース：各支部からの報告による請求ベースのデータ)

指標8【特定保健指導実施率（被扶養者・6か月後評価）】

①2017年度の全支部の実施率と全国平均



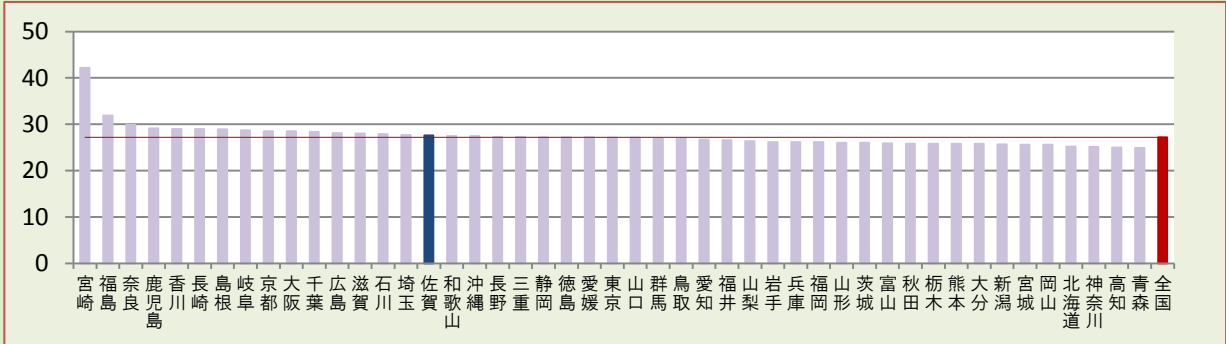
②2014年度から2017年度の自支部の実施率と全国順位及び全国平均



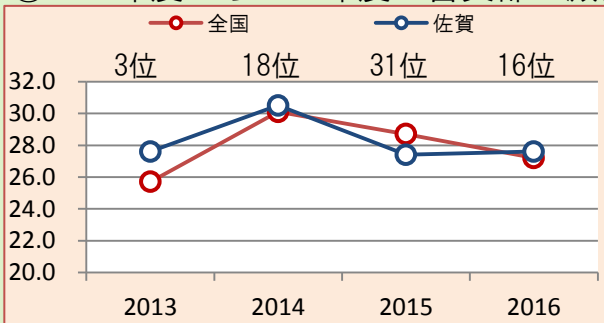
(データソース：各支部からの報告による請求ベースのデータ)

【メタボリックシンドローム該当者減少率】

①2016年度の全支部の減少率と全国平均



②2013年度から2016年度の自支部の減少率と全国順位及び全国平均



	年度	減少者数	減少率 (%)
佐賀支部	2013	1,475	27.6
	2014	1,526	30.5
	2015	1,548	27.4
	2016	1,720	27.6
全国平均	2016	-	27.2

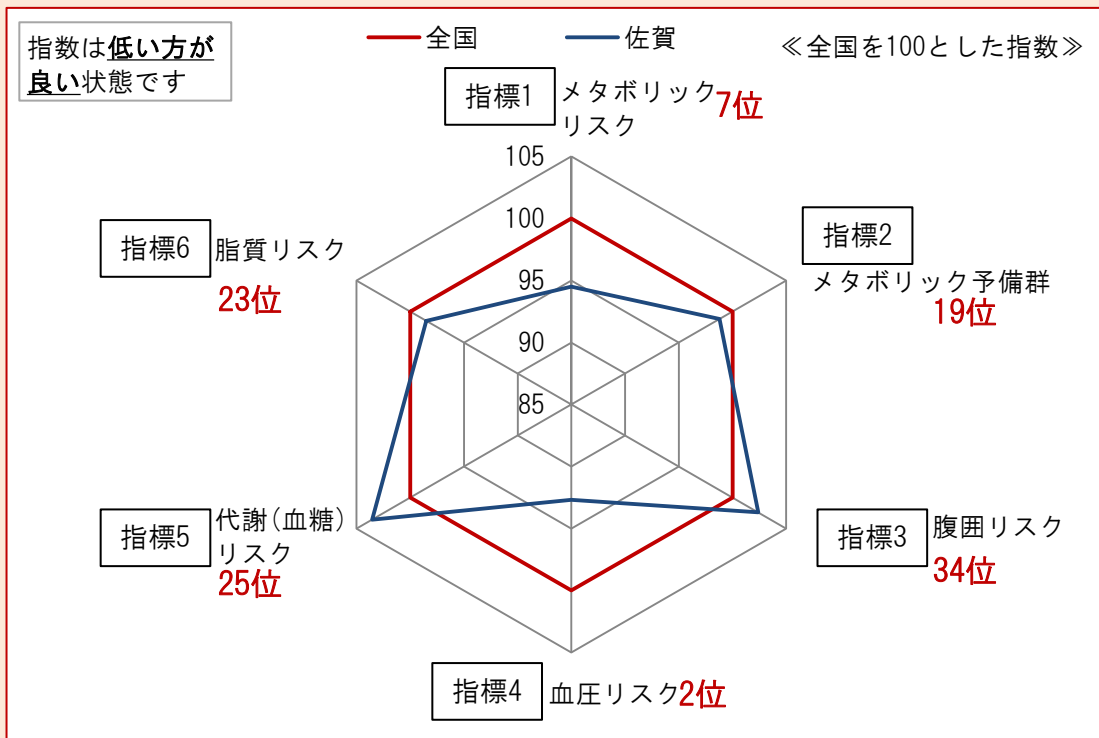
(データソース：国への報告データ「内臓脂肪症候群該当者の減少率」)

## Ⅱ 生活習慣病リスク保有者の割合(男性)

**【生活習慣病リスクの判定基準】**

- **メタボリックリスク** : 腹囲リスク該当かつ血圧、代謝、脂質のうち2つ以上のリスクに該当する者
- **メタボリック予備群** : 腹囲リスク該当かつ血圧、代謝、脂質のうち1つのリスクに該当する者
- **腹囲リスク** : 男性85cm以上、女性90cm以上
- **血圧リスク** : 収縮期130mmHg以上 又は 拡張期85mmHg以上 又は服薬
- **代謝(血糖)リスク** : 空腹時血糖100mg/dl以上
- **脂質リスク** : 中性脂肪150mg/dl以上

**【生活習慣病リスク保有者割合(2017年度)】**



※ 順位は1位が最もリスクが低い(良い)状態です

指標1	メタボリックリスク
	A

指標2	メタボリック予備群
	B

指標3	腹囲リスク
	B

指標4	血圧リスク
	A

指標5	代謝(血糖)リスク
	B

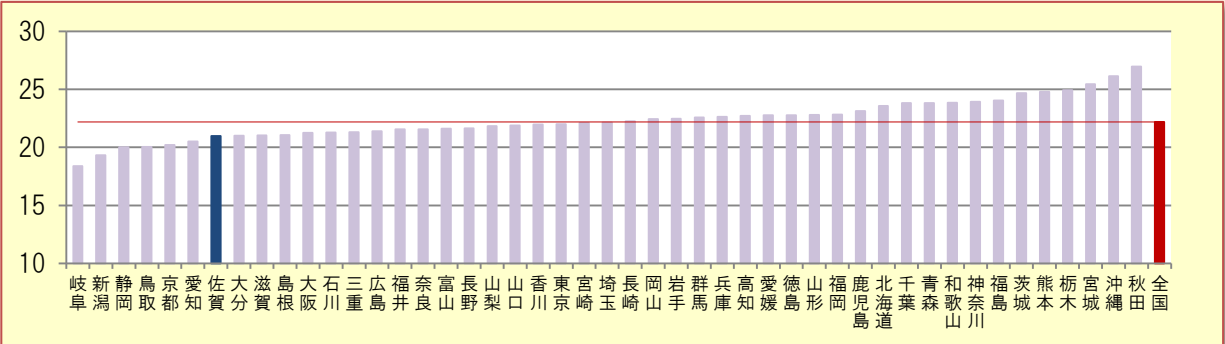
指標6	脂質リスク
	B

A: 順位1位~10位、B: 順位11位~37位、C: 順位38位~47位

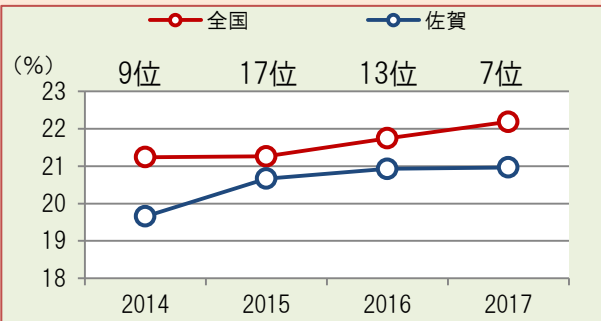


指標1【メタボリックリスク保有者の割合】

①2017年度の全支部のリスク保有率と全国平均 (%)



②2014年度から2017年度の自支部のリスク保有率と全国順位及び全国平均 (%)

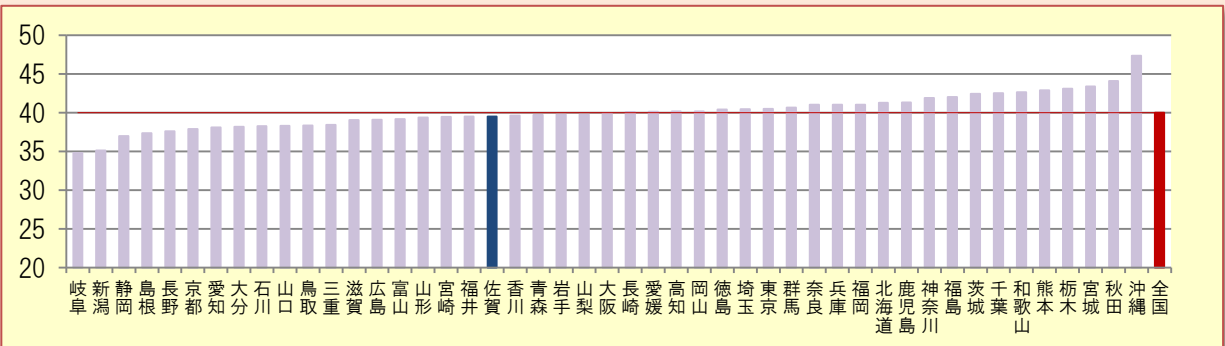


	年度	メタボリックリスク
佐賀支部	2014	19.7
	2015	20.7
	2016	20.9
	2017	21.0
全国平均	2017	22.2

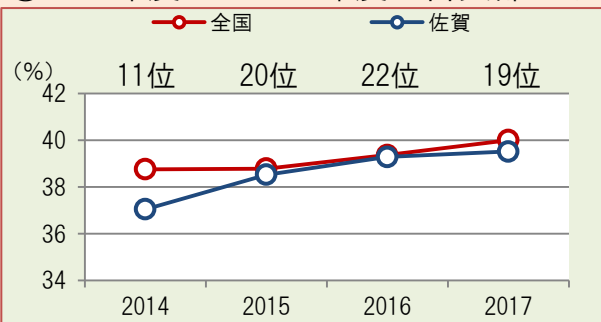
(データソース：「特定健診、特定保健指導分析データ分析報告書」より各項目の年齢調整割合)

指標2【メタボリックリスク予備群の割合】

①2017年度の全支部のリスク保有率と全国平均 (%)



②2014年度から2017年度の自支部のリスク保有率と全国順位及び全国平均 (%)

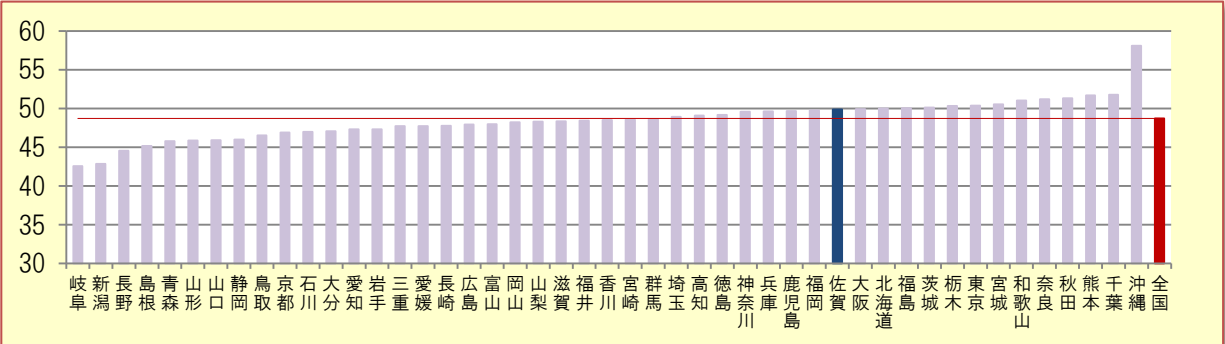


	年度	メタボリック予備群
佐賀支部	2014	37.0
	2015	38.5
	2016	39.3
	2017	39.5
全国平均	2017	40.0

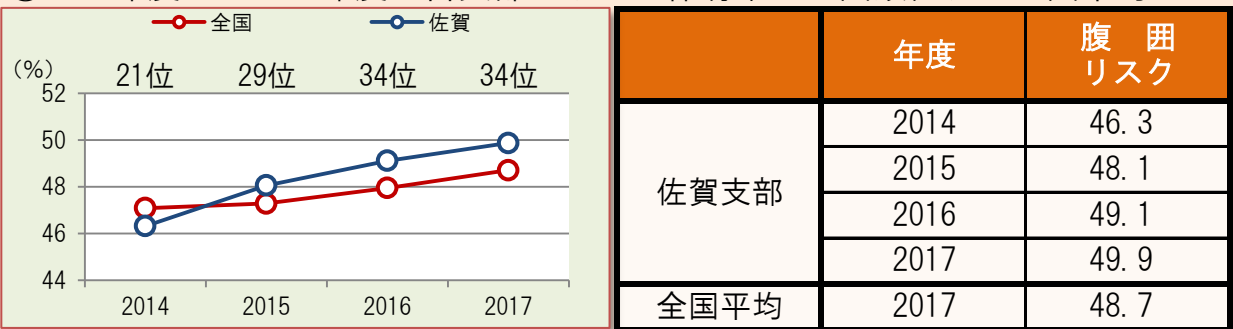
(データソース：「特定健診、特定保健指導分析データ分析報告書」より各項目の年齢調整割合)

指標3 【腹囲リスク保有者の割合】

①2017年度の全支部のリスク保有率と全国平均 (%)



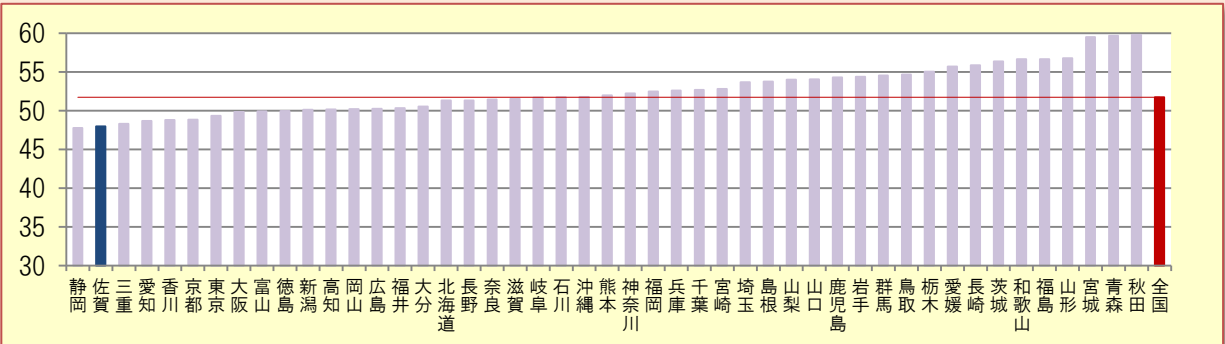
②2014年度から2017年度の自支部のリスク保有率と全国順位及び全国平均 (%)



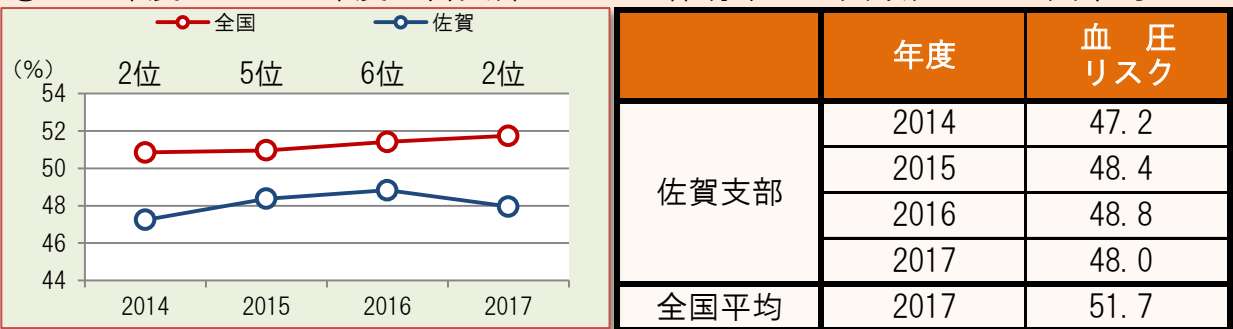
(データソース：「特定健診、特定保健指導分析データ分析報告書」より各項目の年齢調整割合)

指標4 【血圧リスク保有者の割合】

①2017年度の全支部のリスク保有率と全国平均 (%)



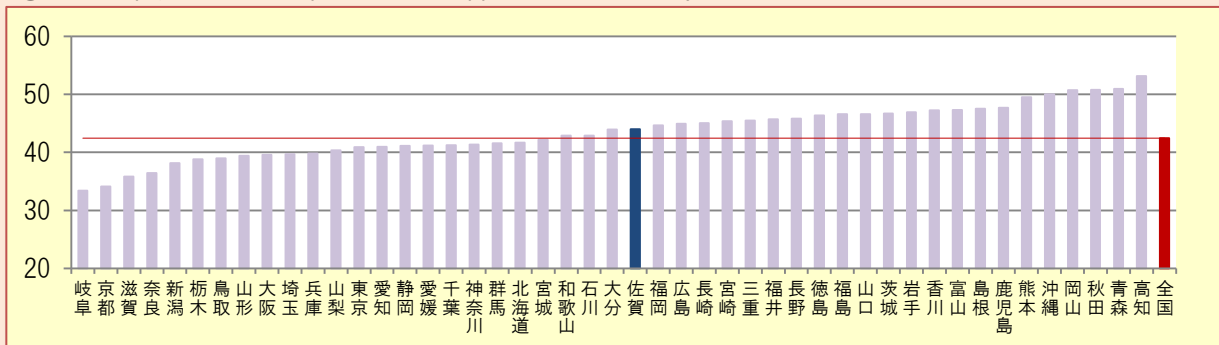
②2014年度から2017年度の自支部のリスク保有率と全国順位及び全国平均 (%)



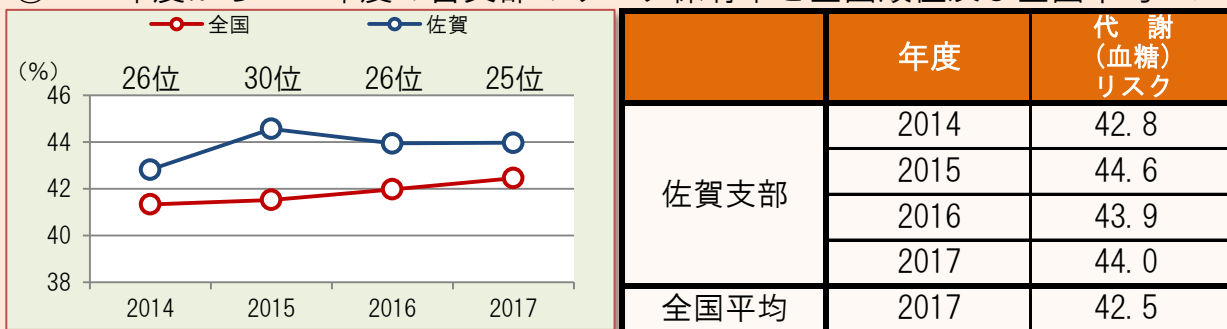
(データソース：「特定健診、特定保健指導分析データ分析報告書」より各項目の年齢調整割合)

**指標5 【代謝(血糖)リスク保有者の割合】**

①2017年度の全支部のリスク保有率と全国平均 (%)



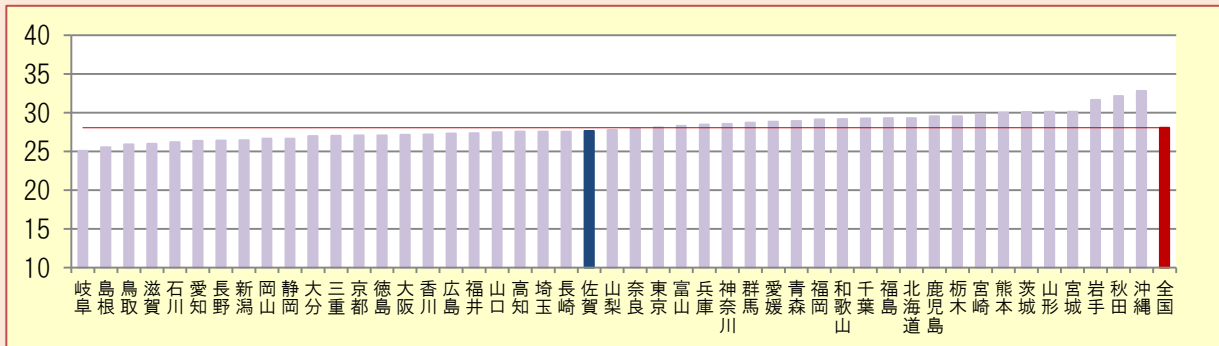
②2014年度から2017年度の自支部のリスク保有率と全国順位及び全国平均 (%)



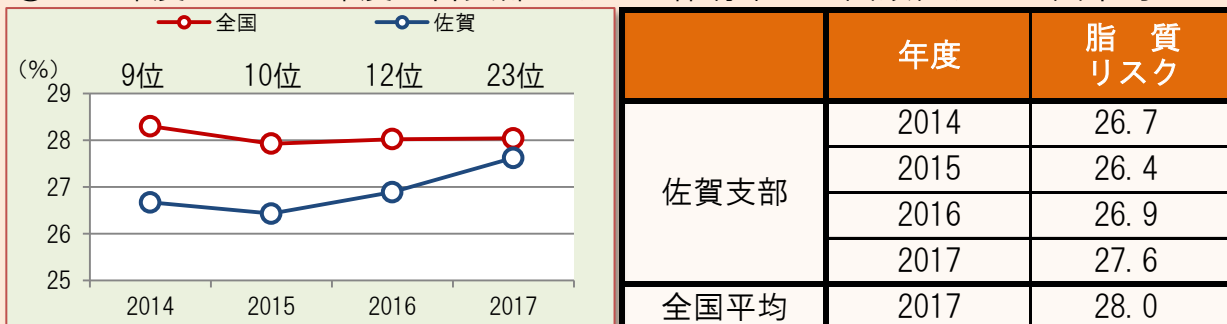
(データソース: 「特定健診、特定保健指導分析データ分析報告書」より各項目の年齢調整割合)

**指標6 【脂質リスク保有者の割合】**

①2017年度の全支部のリスク保有率と全国平均 (%)



②2014年度から2017年度の自支部のリスク保有率と全国順位及び全国平均 (%)



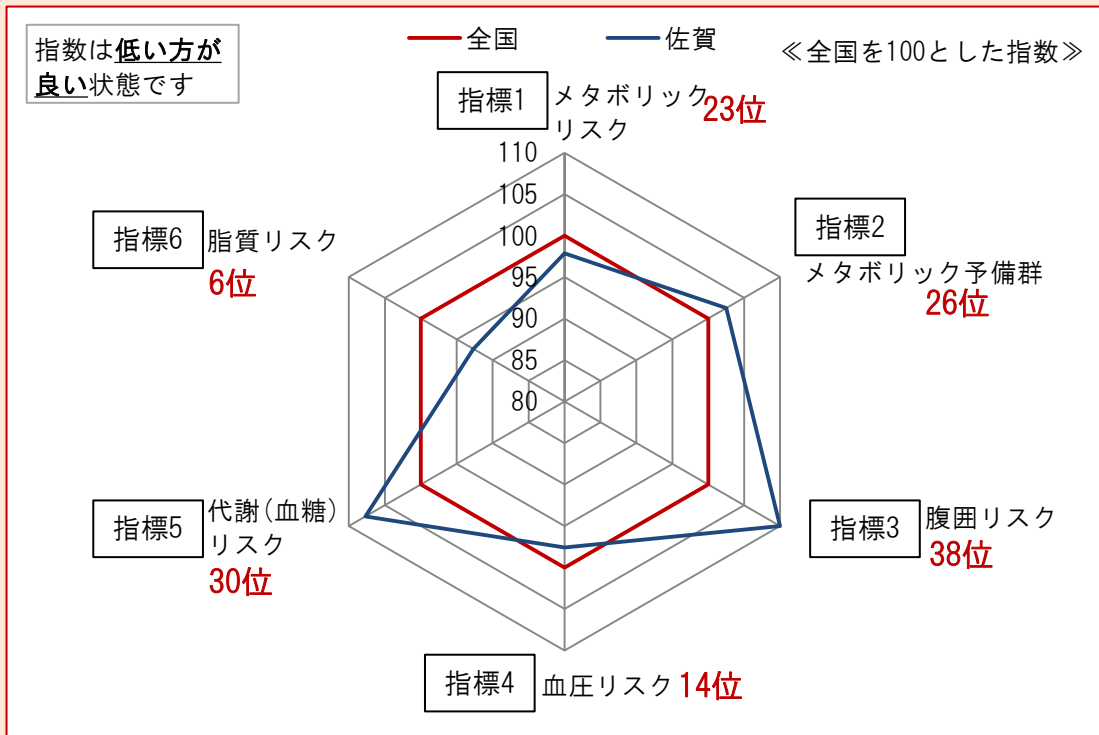
(データソース: 「特定健診、特定保健指導分析データ分析報告書」より各項目の年齢調整割合)

## Ⅱ 生活習慣病リスク保有者の割合(女性)

**【生活習慣病リスクの判定基準】**

- **メタボリックリスク** : 腹囲リスク該当かつ血圧、代謝、脂質のうち2つ以上のリスクに該当する者
- **メタボリック予備群** : 腹囲リスク該当かつ血圧、代謝、脂質のうち1つのリスクに該当する者
- **腹囲リスク** : 男性85cm以上、女性90cm以上
- **血圧リスク** : 収縮期130mmHg以上 又は 拡張期85mmHg以上 又は服薬
- **代謝(血糖)リスク** : 空腹時血糖100mg/dl以上
- **脂質リスク** : 中性脂肪150mg/dl以上

**【生活習慣病リスク保有者割合(2017年度)】**



※ 順位は1位が最もリスクが低い(良い)状態です

指標1	メタボリックリスク
	B

指標2	メタボリック予備群
	B

指標3	腹囲リスク
	C

指標4	血圧リスク
	B

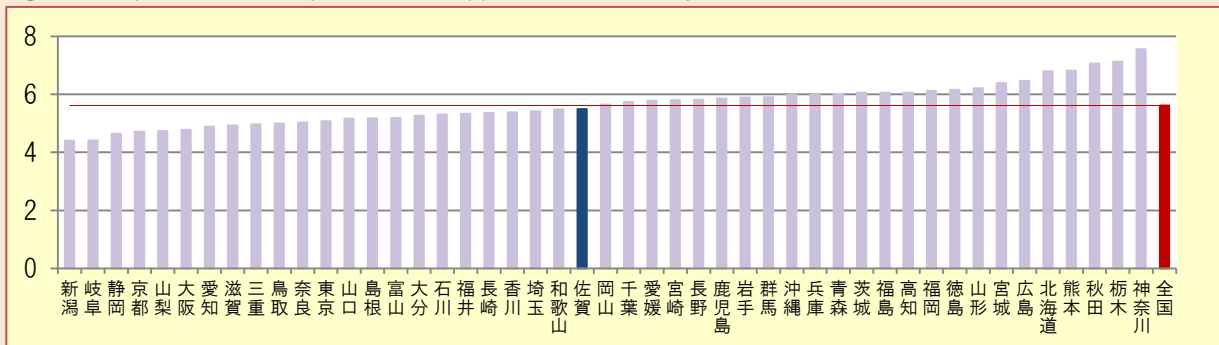
指標5	代謝(血糖)リスク
	B

指標6	脂質リスク
	A

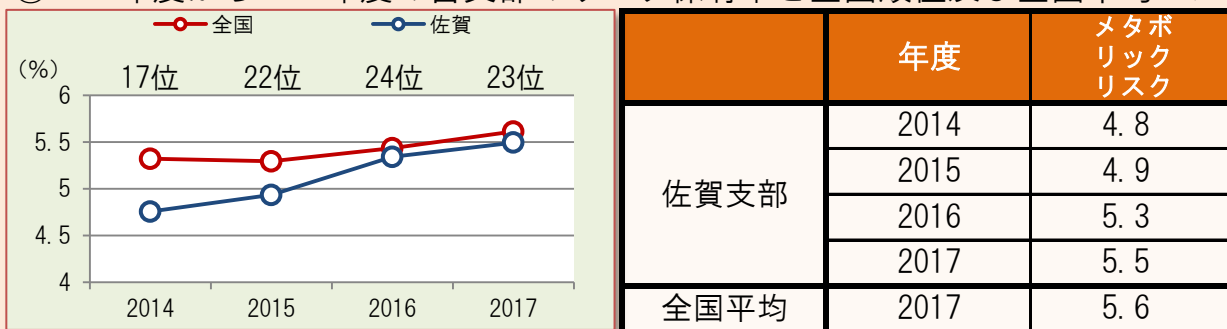
A: 順位1位~10位、B: 順位11位~37位、C: 順位38位~47位

指標1【メタボリックリスク保有者の割合】

①2017年度の全支部のリスク保有率と全国平均 (%)



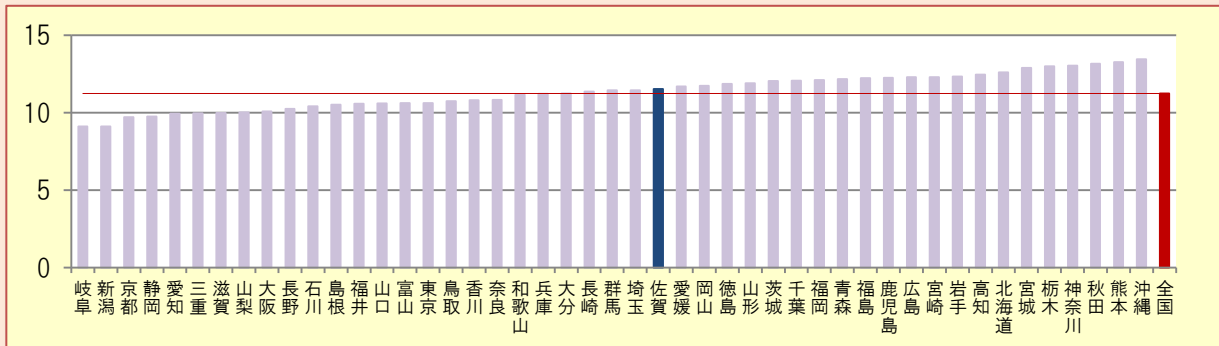
②2014年度から2017年度の自支部のリスク保有率と全国順位及び全国平均 (%)



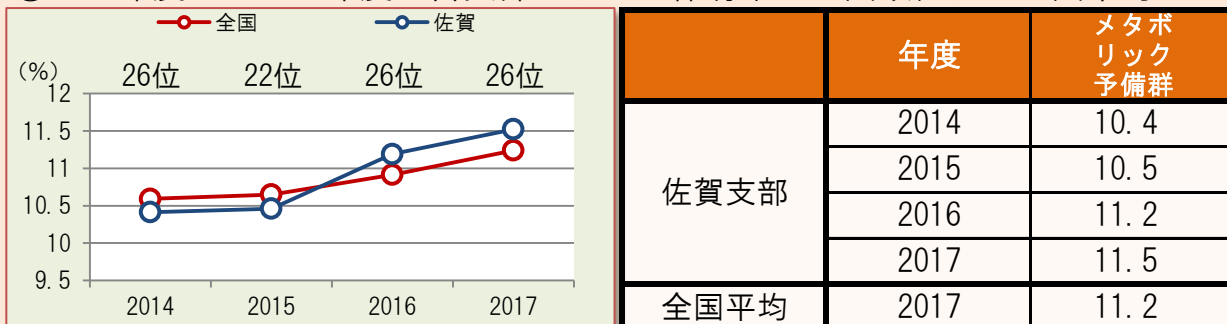
(データソース：「特定健診、特定保健指導分析データ分析報告書」より各項目の年齢調整割合)

指標2【メタボリックリスク予備群の割合】

①2017年度の全支部のリスク保有率と全国平均 (%)



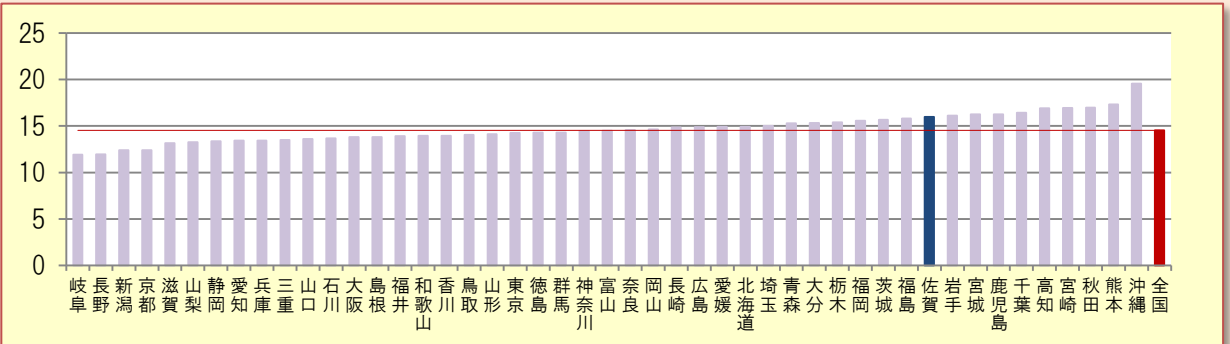
②2014年度から2017年度の自支部のリスク保有率と全国順位及び全国平均 (%)



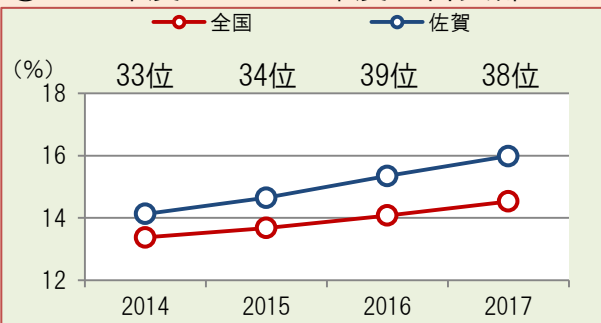
(データソース：「特定健診、特定保健指導分析データ分析報告書」より各項目の年齢調整割合)

指標3【腹囲リスク保有者の割合】

①2017年度の全支部のリスク保有率と全国平均 (%)



②2014年度から2017年度の自支部のリスク保有率と全国順位及び全国平均 (%)

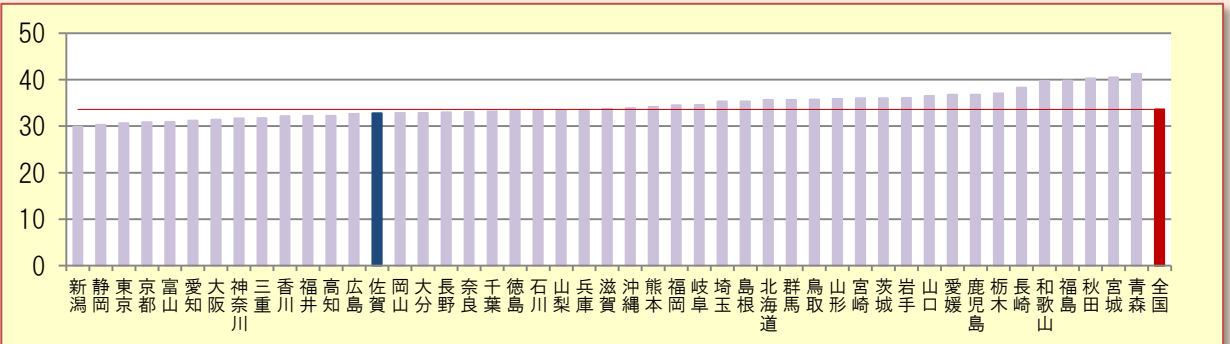


	年度	腹 囲 リ ス ク
佐賀支部	2014	14.1
	2015	14.6
	2016	15.3
	2017	16.0
全国平均	2017	14.5

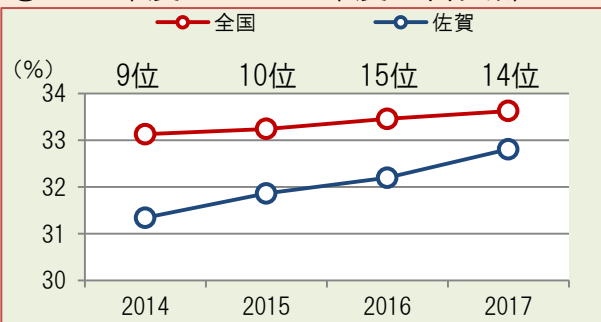
(データソース：「特定健診、特定保健指導分析データ分析報告書」より各項目の年齢調整割合)

指標4【血圧リスク保有者の割合】

①2017年度の全支部のリスク保有率と全国平均 (%)



②2014年度から2017年度の自支部のリスク保有率と全国順位及び全国平均 (%)

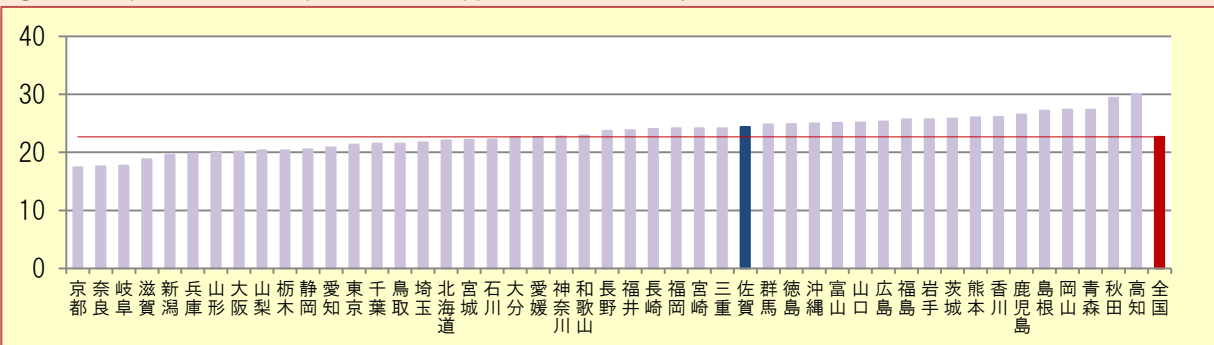


	年度	血 圧 リ ス ク
佐賀支部	2014	31.3
	2015	31.9
	2016	32.2
	2017	32.8
全国平均	2017	33.6

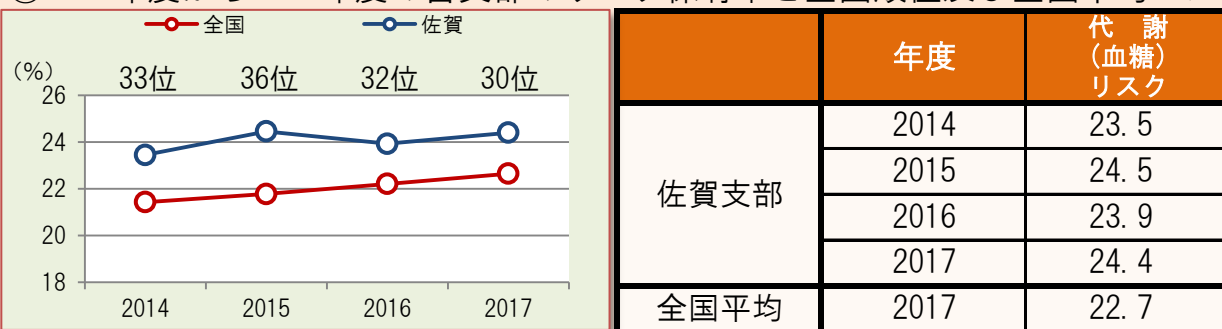
(データソース：「特定健診、特定保健指導分析データ分析報告書」より各項目の年齢調整割合)

**指標5 【代謝(血糖)リスク保有者の割合】**

①2017年度の全支部のリスク保有率と全国平均 (%)



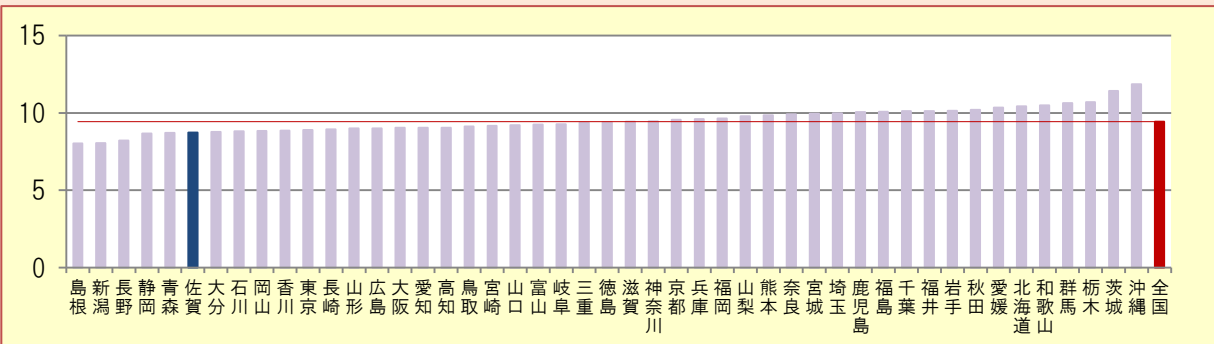
②2014年度から2017年度の自支部のリスク保有率と全国順位及び全国平均 (%)



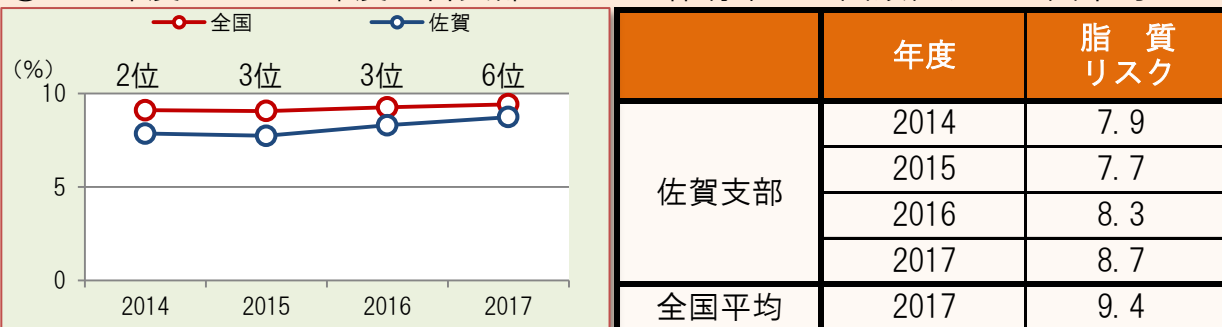
(データソース：「特定健診、特定保健指導分析データ分析報告書」より各項目の年齢調整割合)

**指標6 【脂質リスク保有者の割合】**

①2017年度の全支部のリスク保有率と全国平均 (%)



②2014年度から2017年度の自支部のリスク保有率と全国順位及び全国平均 (%)



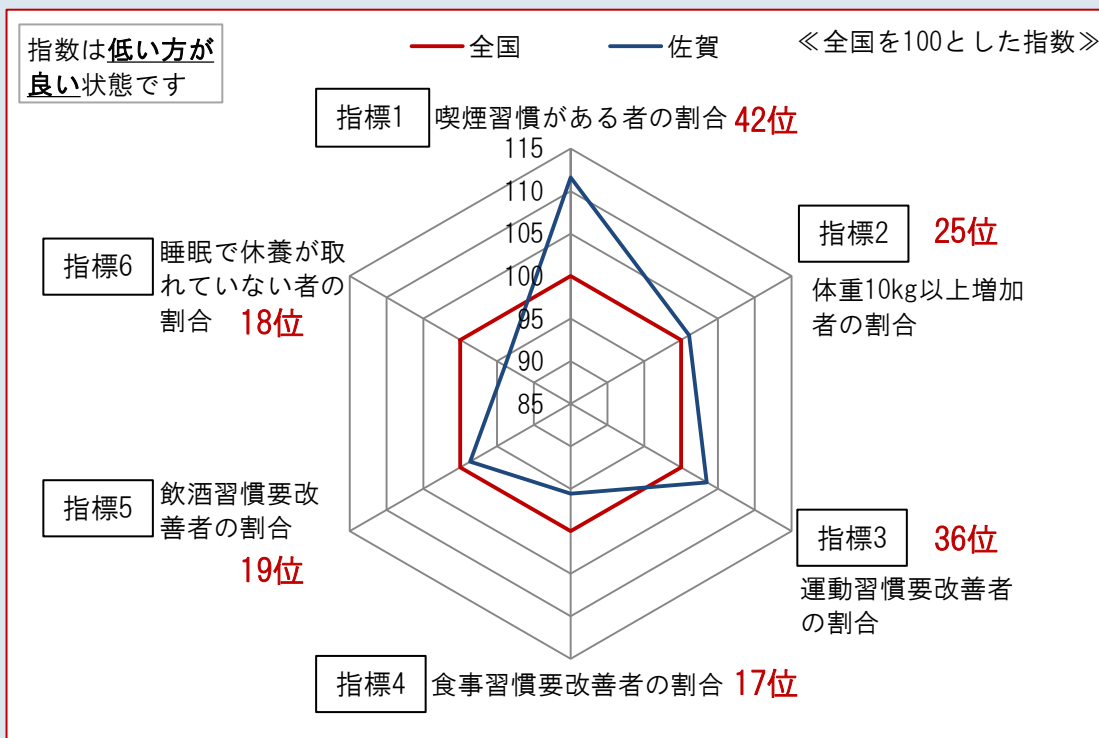
(データソース：「特定健診、特定保健指導分析データ分析報告書」より各項目の年齢調整割合)

## Ⅲ生活習慣要改善者の割合(男性)

**【生活習慣要改善者の判定基準】**

- 喫煙習慣がある者 : 「現在、たばこを習慣的に吸っている」に「はい」と回答した者の割合
- 体重10kg以上増加者 : 「20歳の時の体重から10kg以上増加している」に「はい」と回答した者の割合
- 運動習慣要改善者 : 「1回30分以上の軽く汗をかく運動を週2日以上1年以上実施している」と「日常生活において歩行又は同等の身体活動を1日1時間以上実施」と「ほぼ同じ年齢の同性と比較して歩く速度が速い」それぞれに「いいえ」と回答した者の割合の平均
- 食事習慣要改善者 : 「人と比較して食べる速度が速い」に「速い」と回答した者の割合と「就寝前の2時間以内に夕食をとることが週に3回以上ある」に「はい」と回答した者の割合と「夕食後に間食を取ることが週に3回以上ある」に「はい」と回答した者の割合と「朝食を抜くことが週に3回以上ある」に「はい」と回答した者の割合の平均
- 飲酒習慣要改善者 : 「お酒(日本酒、焼酎、ビール、洋酒など)を飲む頻度」に「毎日」と回答した者の割合と「飲酒日の1日当たりの飲酒量」に「3合以上」と回答した者の割合の平均
- 睡眠で休養が取れていない者 : 「睡眠で休養が十分とれている」に「いいえ」と回答した者の割合

**【生活習慣病リスク保有者割合(2017年度)】**



※ 順位は1位が最もリスクが低い(良い)状態です

指標1	喫煙習慣がある者の割合	C	指標2	体重10kg以上増加者の割合	B
指標3	運動習慣要改善者の割合	B	指標4	食事習慣要改善者の割合	B
指標5	飲酒習慣要改善者の割合	B	指標6	睡眠で休養が取れていない者の割合	B

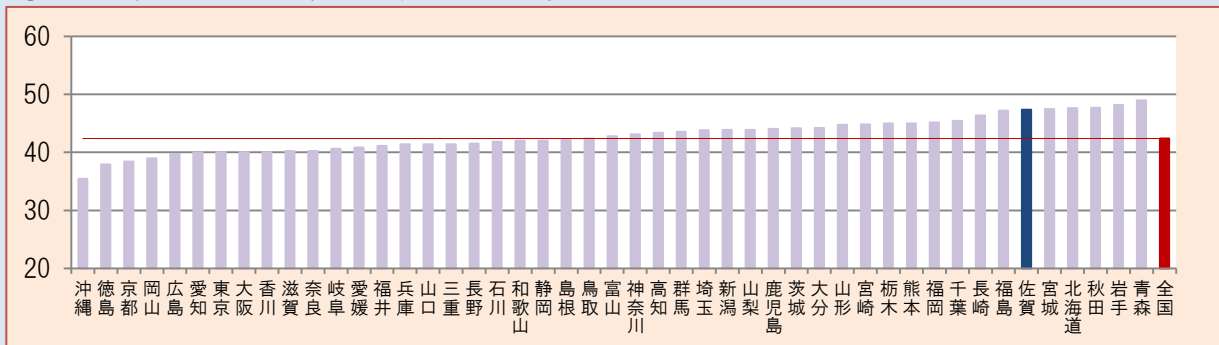
A: 順位1位~10位、B: 順位11位~37位、C: 順位38位~47位



指標1【喫煙習慣がある者の割合】

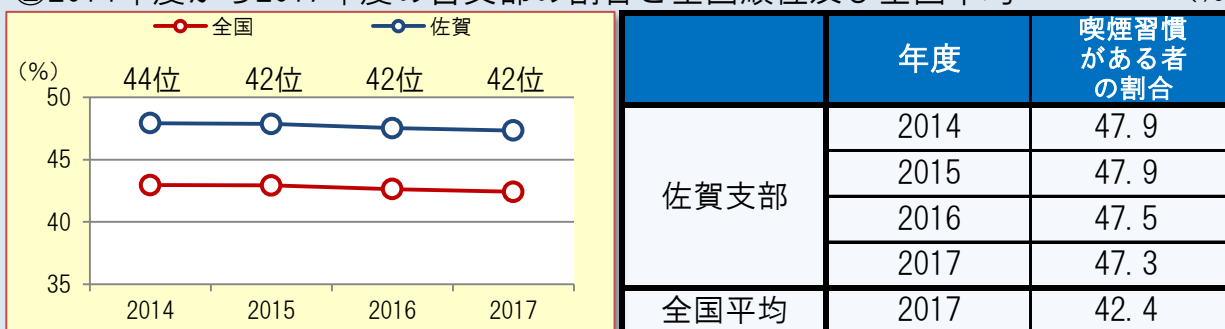
①2017年度の全支部の割合と全国平均

(%)



②2014年度から2017年度の自支部の割合と全国順位及び全国平均

(%)

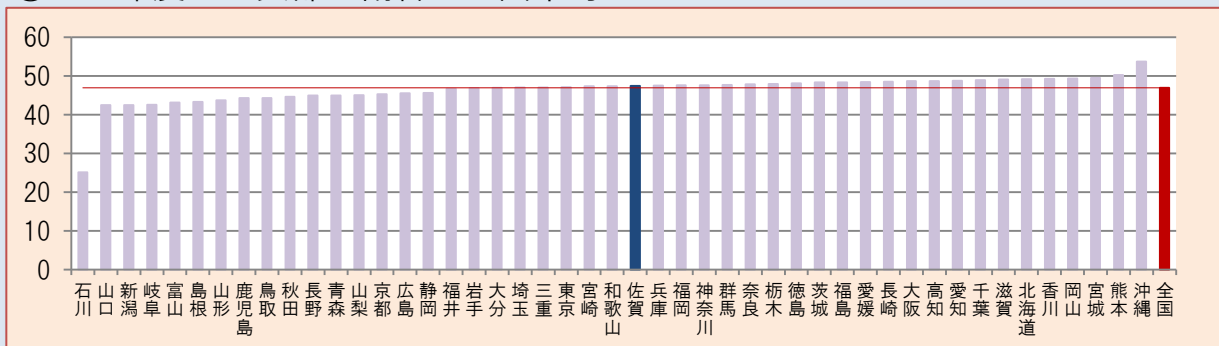


(データソース：「特定健診、特定保健指導分析データ分析報告書」より各項目の年齢調整割合)

指標2【体重10kg以上増加者の割合】

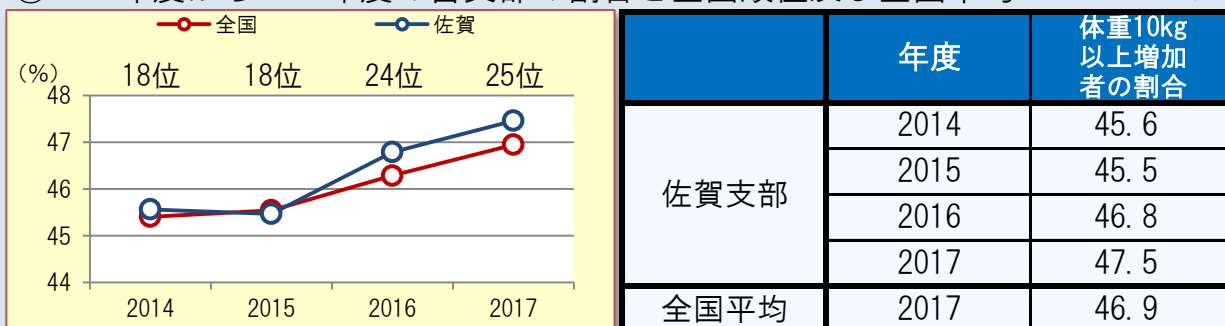
①2017年度の全支部の割合と全国平均

(%)



②2014年度から2017年度の自支部の割合と全国順位及び全国平均

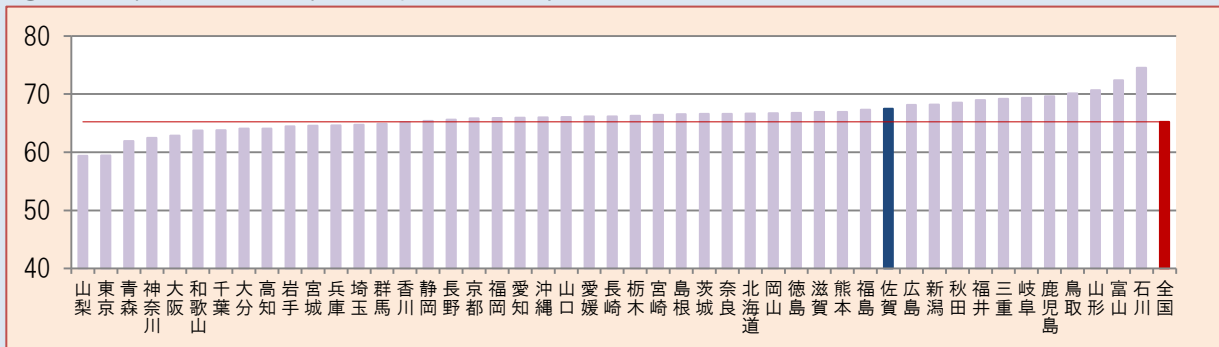
(%)



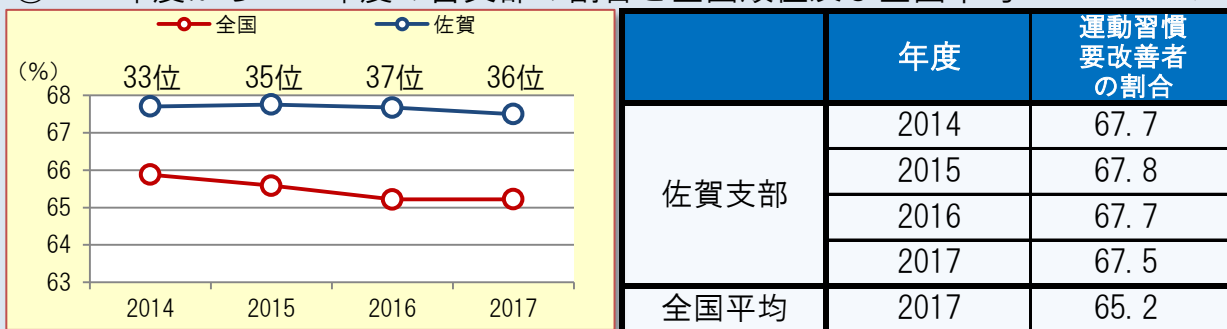
(データソース：「特定健診、特定保健指導分析データ分析報告書」より各項目の年齢調整割合)

**指標3【運動習慣要改善者の割合】**

①2017年度の全支部の割合と全国平均 (％)



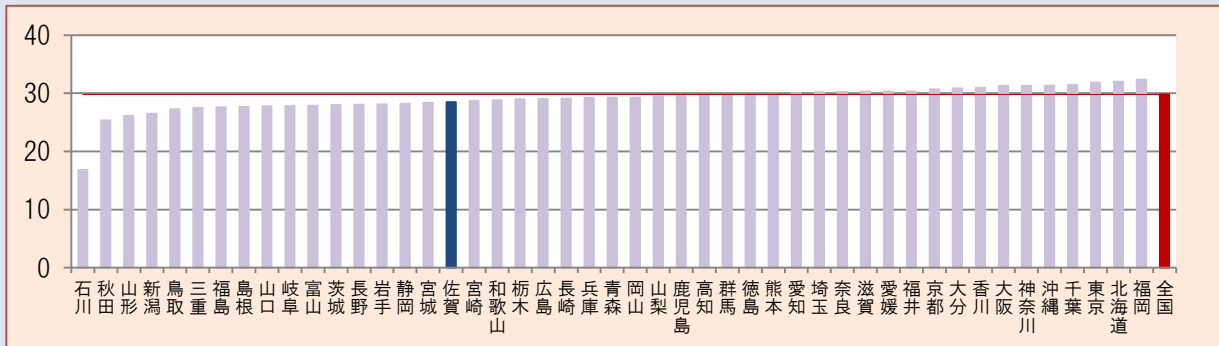
②2014年度から2017年度の自支部の割合と全国順位及び全国平均 (％)



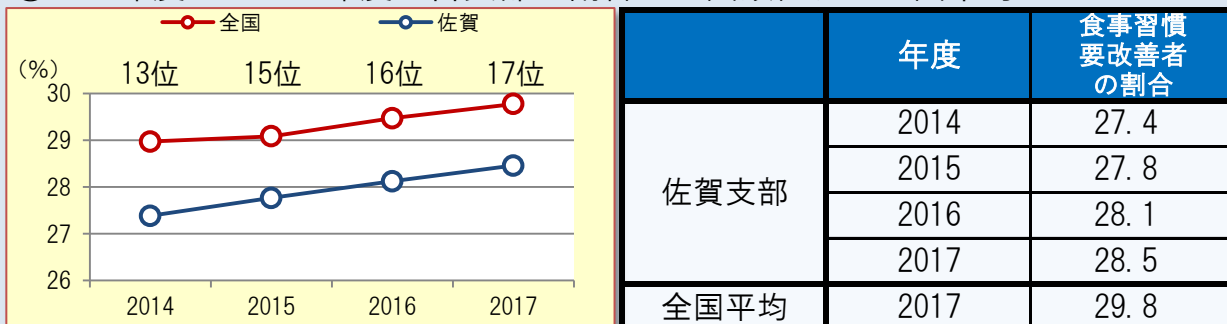
(データソース：「特定健診、特定保健指導分析データ分析報告書」より各項目の年齢調整割合)

**指標4【食事習慣要改善者の割合】**

①2017年度の全支部の割合と全国平均 (％)



②2014年度から2017年度の自支部の割合と全国順位及び全国平均 (％)

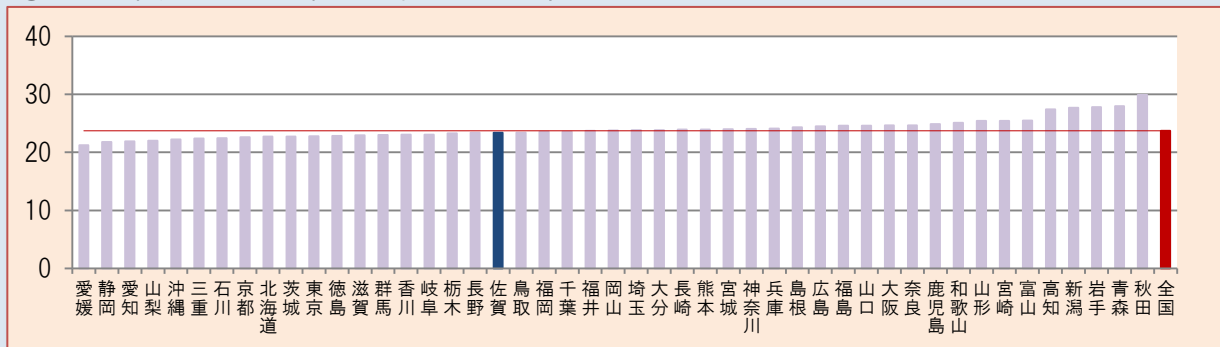


(データソース：「特定健診、特定保健指導分析データ分析報告書」より各項目の年齢調整割合)

指標5【飲酒習慣要改善者の割合】

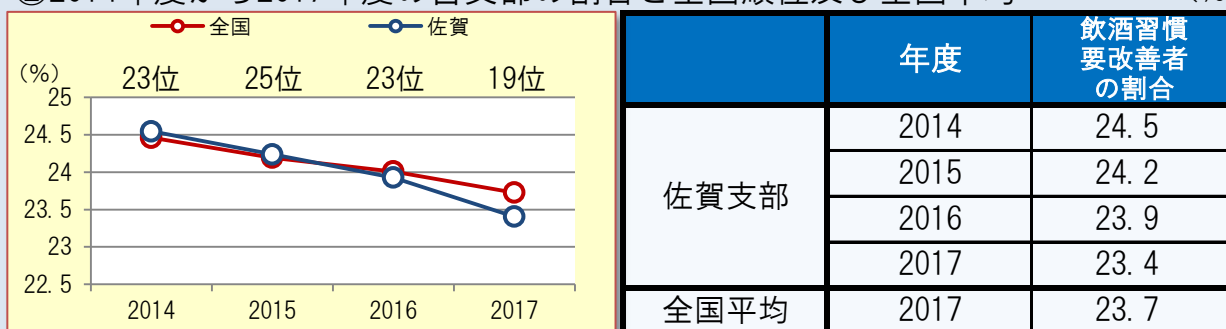
①2017年度の全支部の割合と全国平均

(%)



②2014年度から2017年度の自支部の割合と全国順位及び全国平均

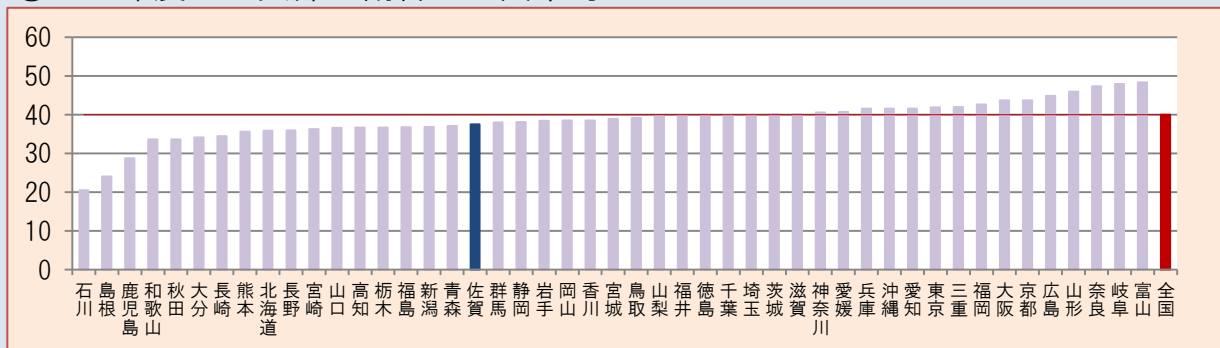
(%)



(データソース：「特定健診、特定保健指導分析データ分析報告書」より各項目の年齢調整割合)

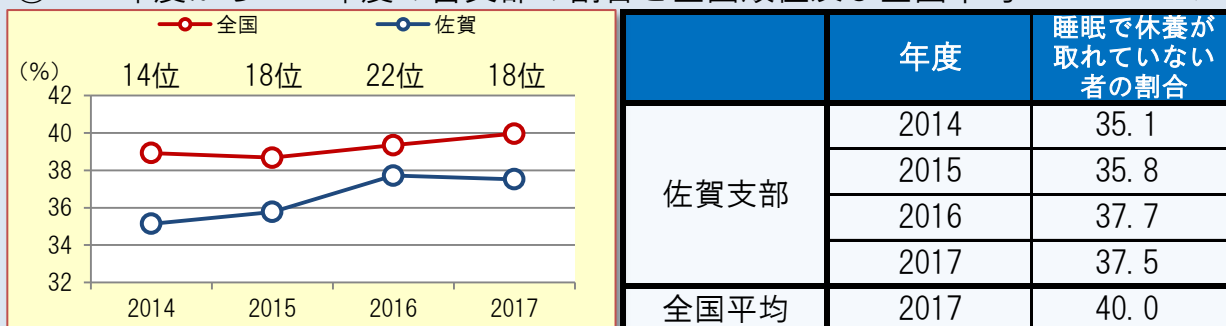
指標6【睡眠で休養が取れていない者の割合】

①2017年度の全支部の割合と全国平均



②2014年度から2017年度の自支部の割合と全国順位及び全国平均

(%)



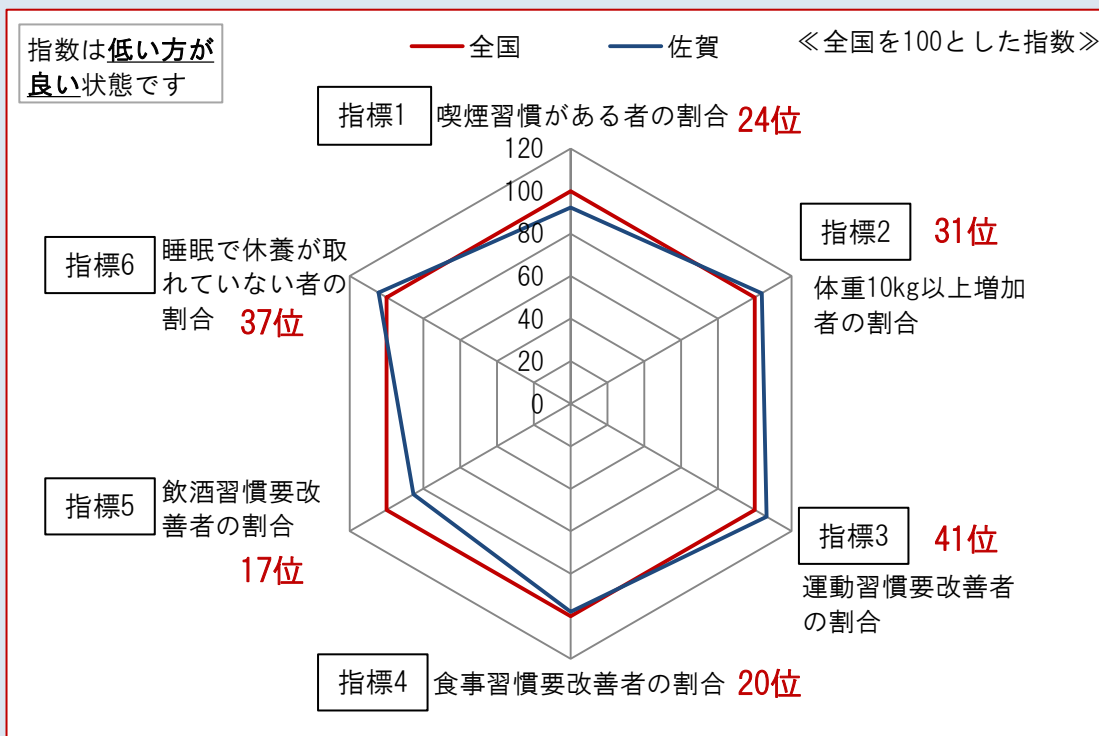
(データソース：「特定健診、特定保健指導分析データ分析報告書」より各項目の年齢調整割合)

## Ⅲ生活習慣要改善者の割合(女性)

### 【生活習慣要改善者の判定基準】

- 喫煙習慣がある者 : 「現在、たばこを習慣的に吸っている」に「はい」と回答した者の割合
- 体重10kg以上増加者 : 「20歳の時の体重から10kg以上増加している」に「はい」と回答した者の割合
- 運動習慣要改善者 : 「1回30分以上の軽く汗をかく運動を週2日以上1年以上実施している」と「日常生活において歩行又は同等の身体活動を1日1時間以上実施」と「ほぼ同じ年齢の同性と比較して歩く速度が速い」それぞれに「いいえ」と回答した者の割合の平均
- 食事習慣要改善者 : 「人と比較して食べる速度が速い」に「速い」と回答した者の割合と「就寝前の2時間以内に夕食をとることが週に3回以上ある」に「はい」と回答した者の割合と「夕食後に間食を取ることが週に3回以上ある」に「はい」と回答した者の割合と「朝食を抜くことが週に3回以上ある」に「はい」と回答した者の割合の平均
- 飲酒習慣要改善者 : 「お酒(日本酒、焼酎、ビール、洋酒など)を飲む頻度」に「毎日」と回答した者の割合と「飲酒日の1日当たりの飲酒量」に「3合以上」と回答した者の割合の平均
- 睡眠で休養が取れていない者 : 「睡眠で休養が十分とれている」に「いいえ」と回答した者の割合

### 【生活習慣病リスク保有者割合(2017年度)】



※ 順位は1位が最もリスクが低い(良い)状態です

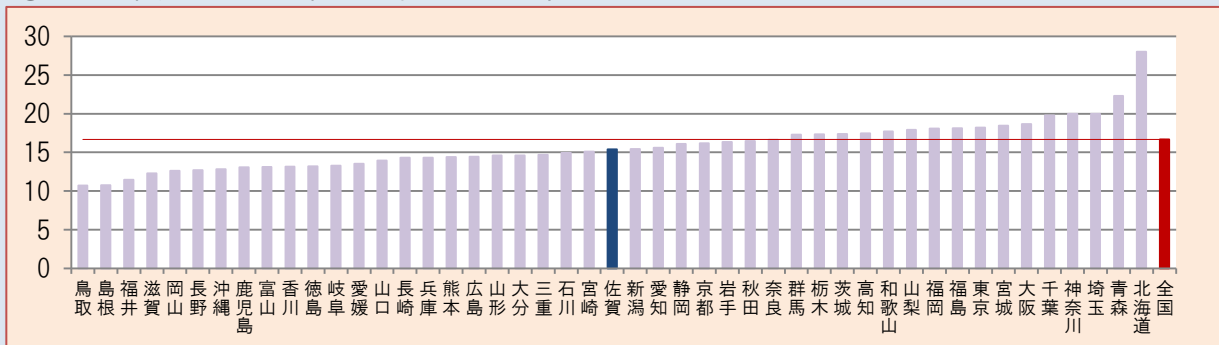
指標1	喫煙習慣がある者の割合	<b>B</b>	指標2	体重10kg以上増加者の割合	<b>B</b>
指標3	運動習慣要改善者の割合	<b>C</b>	指標4	食事習慣要改善者の割合	<b>B</b>
指標5	飲酒習慣要改善者の割合	<b>B</b>	指標6	睡眠で休養が取れていない者の割合	<b>B</b>

A: 順位1位~10位、B: 順位11位~37位、C: 順位38位~47位

指標1【喫煙習慣がある者の割合】

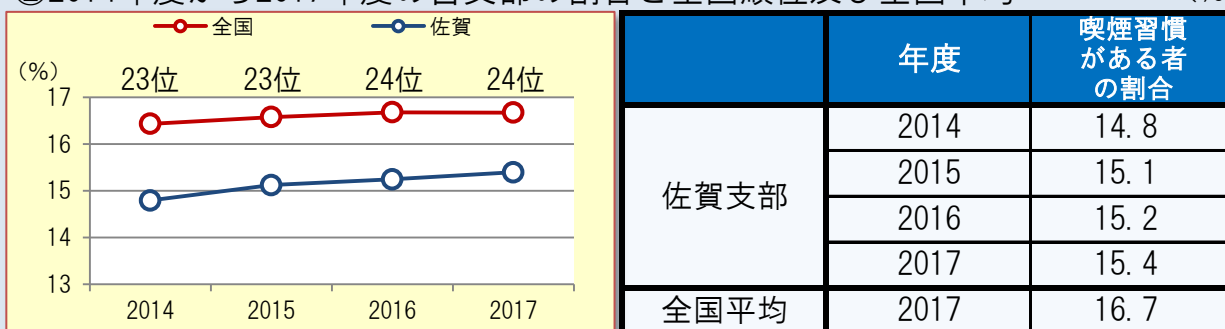
①2017年度の全支部の割合と全国平均

(%)



②2014年度から2017年度の自支部の割合と全国順位及び全国平均

(%)

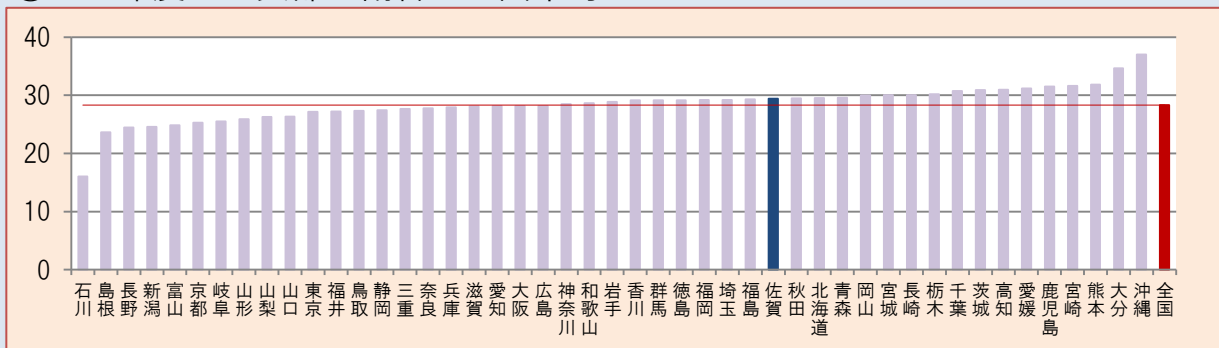


(データソース：「特定健診、特定保健指導分析データ分析報告書」より各項目の年齢調整割合)

指標2【体重10kg以上増加者の割合】

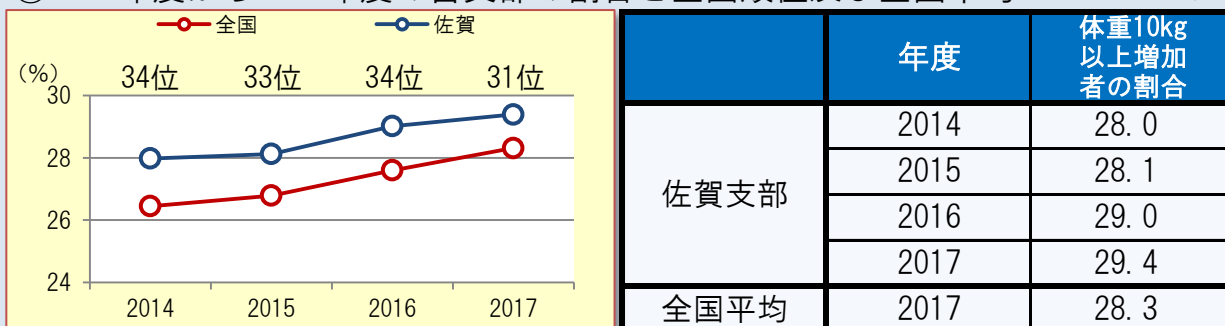
①2017年度の全支部の割合と全国平均

(%)



②2014年度から2017年度の自支部の割合と全国順位及び全国平均

(%)

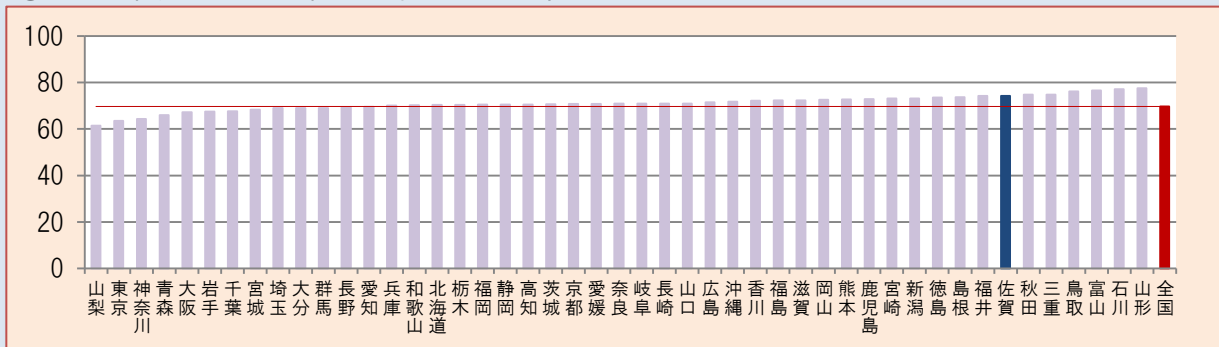


(データソース：「特定健診、特定保健指導分析データ分析報告書」より各項目の年齢調整割合)

指標3【運動習慣要改善者の割合】

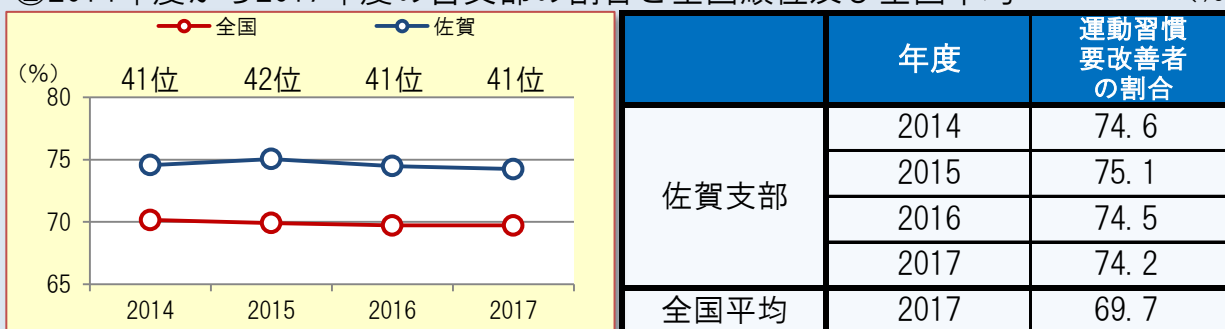
①2017年度の全支部の割合と全国平均

(%)



②2014年度から2017年度の自支部の割合と全国順位及び全国平均

(%)

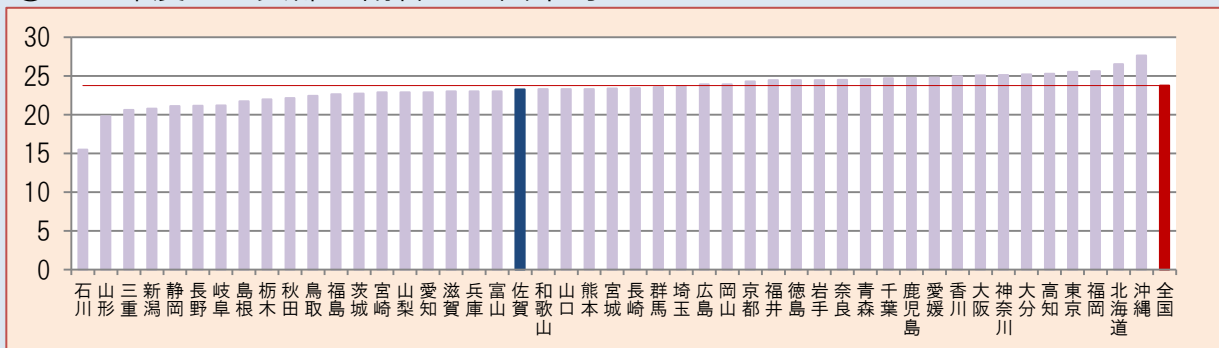


(データソース：「特定健診、特定保健指導分析データ分析報告書」より各項目の年齢調整割合)

指標4【食事習慣要改善者の割合】

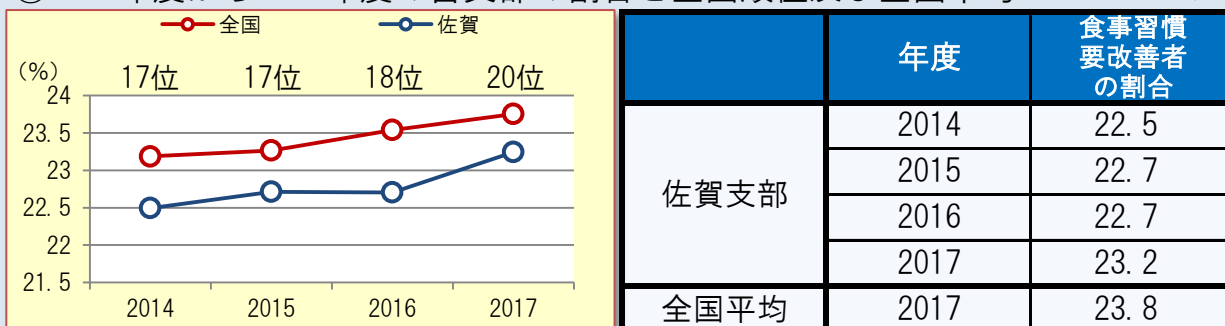
①2017年度の全支部の割合と全国平均

(%)



②2014年度から2017年度の自支部の割合と全国順位及び全国平均

(%)

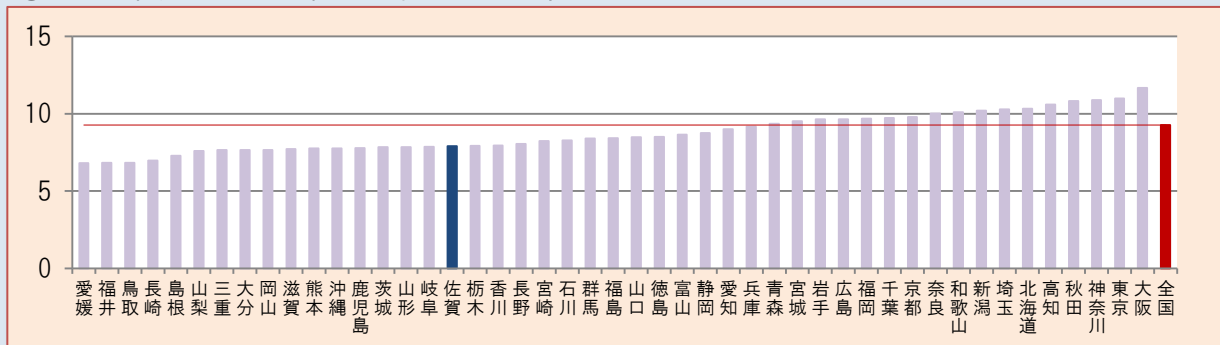


(データソース：「特定健診、特定保健指導分析データ分析報告書」より各項目の年齢調整割合)

指標5【飲酒習慣要改善者の割合】

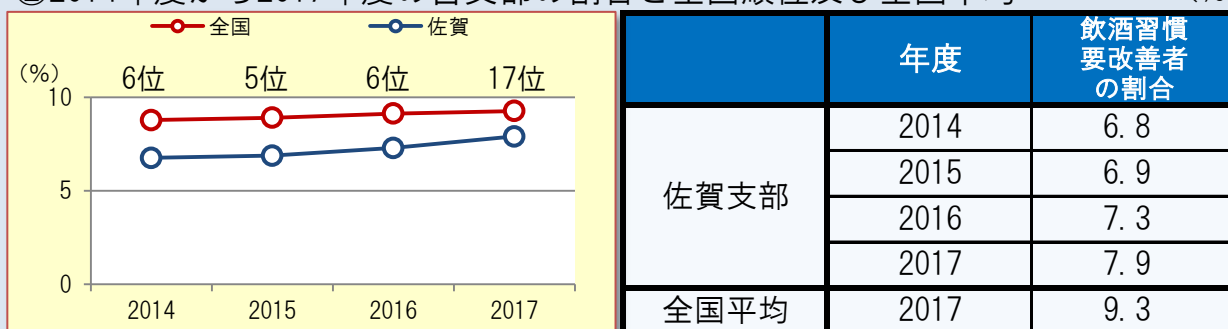
①2017年度の全支部の割合と全国平均

(%)



②2014年度から2017年度の自支部の割合と全国順位及び全国平均

(%)

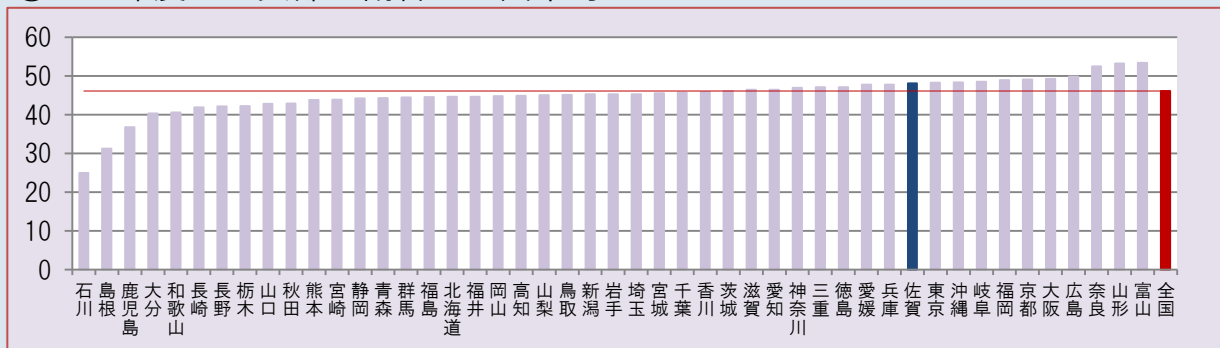


(データソース：「特定健診、特定保健指導分析データ分析報告書」より各項目の年齢調整割合)

指標6【睡眠で休養が取れていない者の割合】

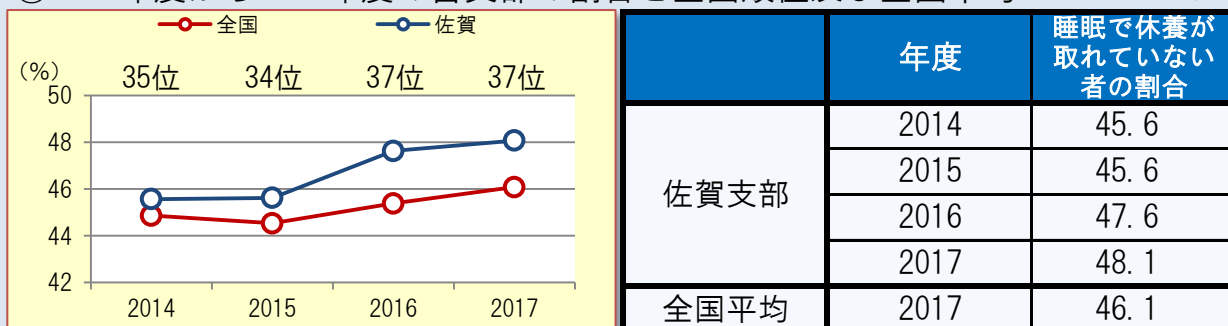
①2017年度の全支部の割合と全国平均

(%)



②2014年度から2017年度の自支部の割合と全国順位及び全国平均

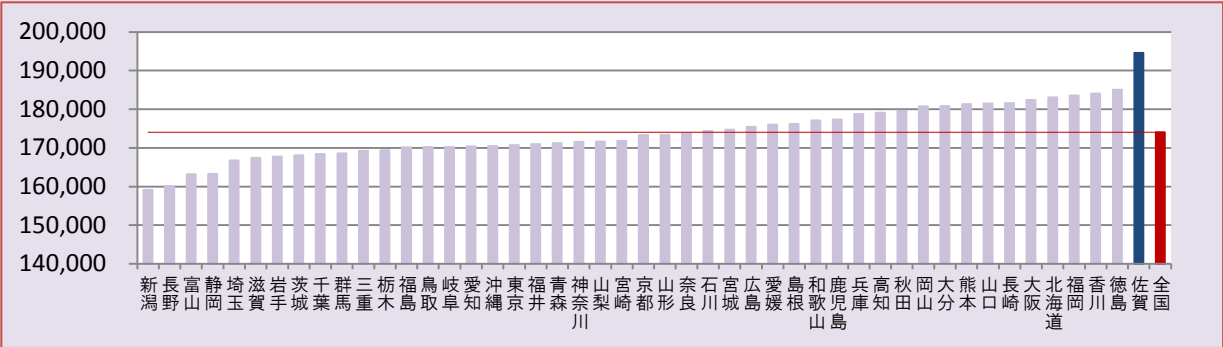
(%)



(データソース：「特定健診、特定保健指導分析データ分析報告書」より各項目の年齢調整割合)

## Ⅳ医療費の状況

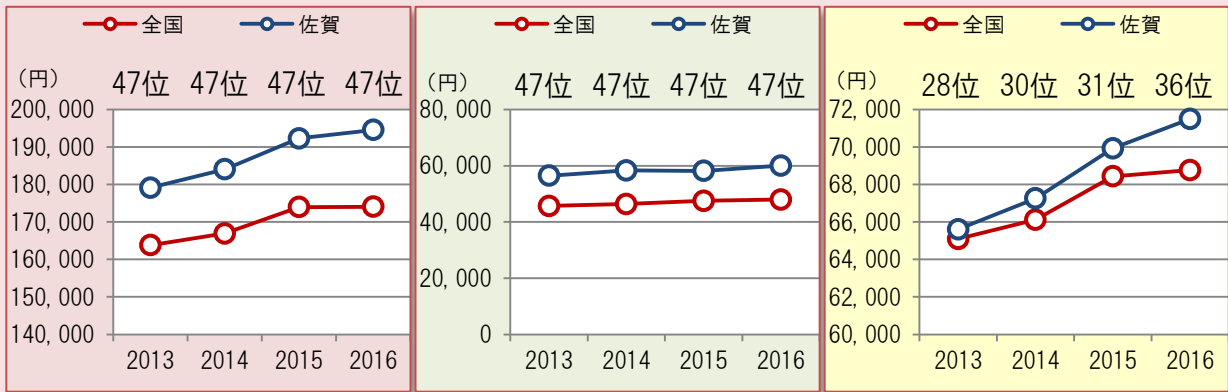
①2016年度の全支部の1人あたり医療費（合計）と全国平均 (円)



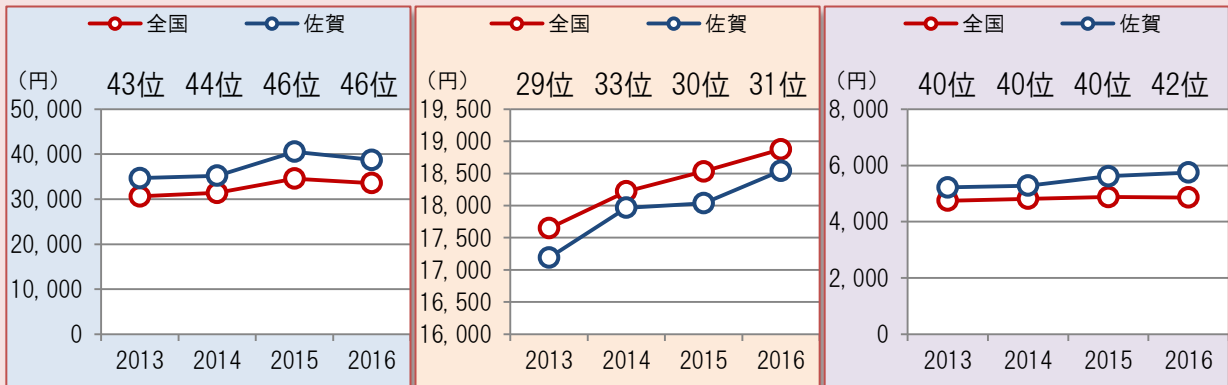
②2013年度から2016年度の自支部の各種1人あたり医療費と全国平均 (円)

	年度	合計	入院	入院外	調剤	歯科	その他
佐賀支部	2013	179,144	56,460	65,606	34,670	17,189	5,220
	2014	184,062	58,333	67,254	35,225	17,966	5,284
	2015	192,293	58,152	69,926	40,559	18,037	5,618
	2016	194,546	60,020	71,502	38,736	18,542	5,746
全国平均	2016	174,047	47,979	68,766	33,566	18,876	4,860

③2013年度から2016年度の自支部の各種1人あたり医療費と全国順位及び全国平均  
 【1人あたり医療費(合計)】      【1人あたり入院医療費】      【1人あたり入院外医療費】



【1人あたり調剤医療費】      【1人あたり歯科医療費】      【1人あたりその他医療費】



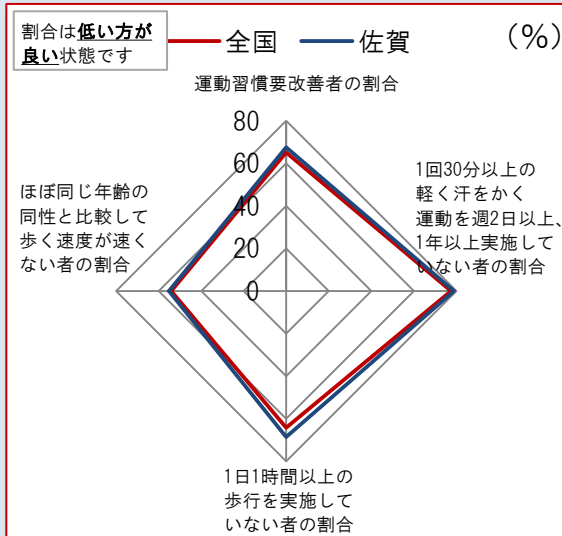
(データソース：協会けんぽの都道府県支部別医療費の状況（運営委員会公表資料）のバックデータから年齢構成を標準化した1人あたり医療費を算出)



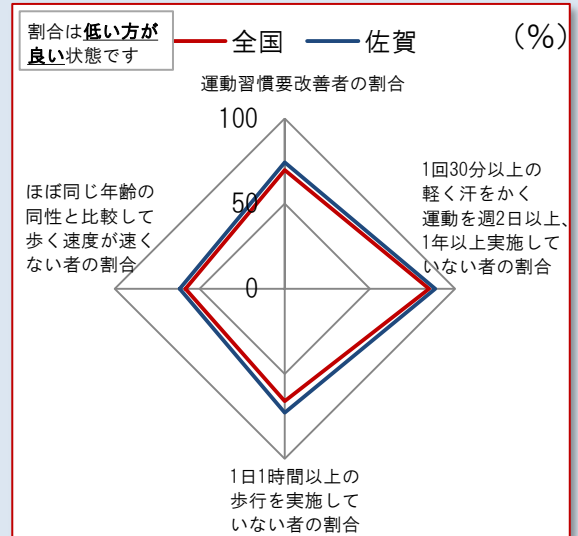
# V 生活習慣に関する参考データ

## 【運動習慣の詳細】

【運動習慣の詳細(2017年度男性)】



【運動習慣の詳細(2017年度女性)】



	年度	全国男性	佐賀支部男性	全国女性	佐賀支部女性
運動習慣要改善者の割合	2014	65.9	67.7	70.2	74.6
	2015	65.6	67.8	69.9	75.1
	2016	65.2	67.7	69.7	74.5
	2017	65.2	67.5	69.7	74.2

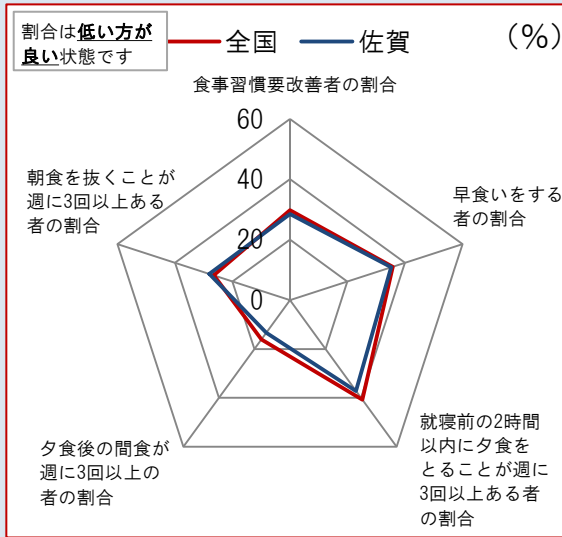
	年度	全国男性	佐賀支部男性	全国女性	佐賀支部女性
1回30分以上の軽く汗をかく運動を週2日以上、1年以上実施していない者の割合	2014	78.1	78.7	85.1	88.3
	2015	77.8	79.2	84.9	88.7
	2016	77.2	78.6	84.7	88.2
	2017	77.3	78.8	84.8	88.3

	年度	全国男性	佐賀支部男性	全国女性	佐賀支部女性
1日1時間以上の歩行を実施していない者の割合	2014	66.2	69.9	67.6	74.0
	2015	65.6	69.4	67.2	75.0
	2016	64.8	69.2	66.6	73.7
	2017	64.2	68.5	66.1	72.7

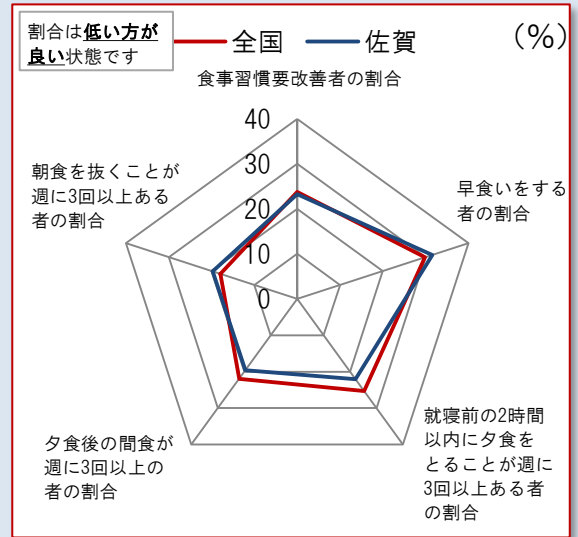
	年度	全国男性	佐賀支部男性	全国女性	佐賀支部女性
ほぼ同じ年齢の同性と比較して歩く速度が速くない者の割合	2014	53.4	54.4	57.8	61.4
	2015	53.4	54.6	57.6	61.4
	2016	53.6	55.2	57.9	61.6
	2017	54.1	55.2	58.3	61.7

【食事習慣の詳細】

【食事習慣の詳細(2017年度男性)】



【食事習慣の詳細(2017年度女性)】



(%)

	年度	全国男性	佐賀支部男性	全国女性	佐賀支部女性
食事習慣要改善者の割合	2014	29.0	27.4	23.2	22.5
	2015	29.1	27.8	23.3	22.7
	2016	29.5	28.1	23.5	22.7
	2017	29.8	28.5	23.8	23.2

(%)

	年度	全国男性	佐賀支部男性	全国女性	佐賀支部女性
早食いをする者の割合	2014	35.5	34.5	30.2	31.4
	2015	35.4	34.6	29.9	31.4
	2016	35.5	35.3	29.8	30.8
	2017	35.7	35.2	29.8	31.6

(%)

	年度	全国男性	佐賀支部男性	全国女性	佐賀支部女性
就寝前の2時間以内に夕食をとることが週に3回以上ある者の割合	2014	40.5	36.3	24.4	19.9
	2015	40.3	36.8	24.6	20.5
	2016	40.6	36.8	25.0	21.1
	2017	40.8	37.2	25.3	22.1

(%)

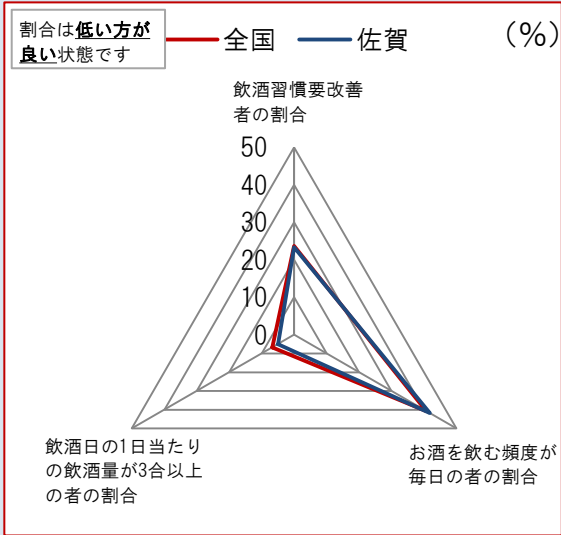
	年度	全国男性	佐賀支部男性	全国女性	佐賀支部女性
夕食後の間食が週に3回以上の者の割合	2014	15.0	12.1	21.4	19.4
	2015	15.2	12.4	21.5	19.5
	2016	15.6	12.5	21.6	19.0
	2017	16.1	13.4	21.9	19.6

(%)

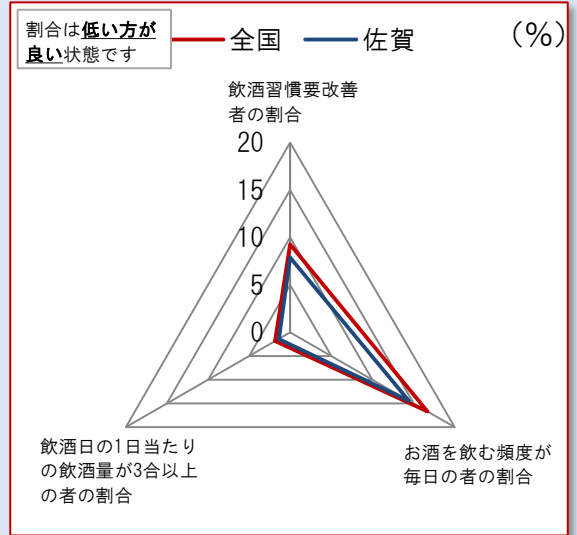
	年度	全国男性	佐賀支部男性	全国女性	佐賀支部女性
朝食を抜くことが週に3回以上ある者の割合	2014	24.9	26.6	16.7	19.3
	2015	25.5	27.3	17.1	19.5
	2016	26.2	27.8	17.7	19.9
	2017	26.5	28.1	17.9	19.7

【飲酒習慣の詳細】

【飲酒習慣の詳細(2017年度男性)】



【飲酒習慣の詳細(2017年度女性)】



(%)

	年度	全国男性	佐賀支部男性	全国女性	佐賀支部女性
飲酒習慣要改善者の割合	2014	24.5	24.5	8.8	6.8
	2015	24.2	24.2	8.9	6.9
	2016	24.0	23.9	9.1	7.3
	2017	23.7	23.4	9.3	7.9

(%)

	年度	全国男性	佐賀支部男性	全国女性	佐賀支部女性
お酒を飲む頻度が毎日の者の割合	2014	42.6	44.3	15.9	12.2
	2015	41.9	43.5	16.1	12.7
	2016	41.4	42.8	16.5	13.4
	2017	40.7	41.8	16.7	14.4

(%)

	年度	全国男性	佐賀支部男性	全国女性	佐賀支部女性
飲酒日の1日当たりの飲酒量が3合以上の者の割合	2014	6.3	4.8	1.7	1.3
	2015	6.5	5.0	1.7	1.1
	2016	6.7	5.0	1.8	1.2
	2017	6.7	5.0	1.8	1.4

## Ⅵ各指標の算出方法

### 【使用データ】

- 健診受診率、特定保健指導実施率・・・各支部からの報告による請求ベースのデータ(2014-2017)
- メタボリックシンドローム減少率・・・国への報告データ「内臓脂肪症候群該当者の減少率」(2013-2016)
- 生活習慣病リスク及び生活習慣要改善者・・・「特定健診、特定保健指導分析データ分析報告書」の支部別全受診者(40歳-74歳)より各項目の年齢調整割合(2014-2017)
- 医療費・・・協会けんぽの都道府県支部別医療費の状況(運営委員会公表資料)のバックデータから年齢構成を標準化した1人当たり医療費(2013-2016)  
(入院外医療費は調剤除く)  
(その他医療費は食事療養費、訪問看護療養費、療養費、移送費の合計)

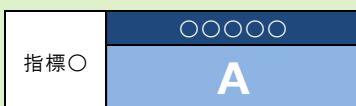
### 【生活習慣病リスク及び生活習慣リスクの判定基準】

- メタボリックリスク : 腹囲リスク該当かつ血圧、代謝、脂質のうち2つ以上のリスクに該当する者
- メタボリック予備群 : 腹囲リスク該当かつ血圧、代謝、脂質のうち1つのリスクに該当する者
- 腹囲リスク : 男性85cm以上、女性90cm以上
- 血圧リスク : 収縮期130mmHg以上 又は 拡張期85mmHg以上 又は服薬
- 代謝(血糖)リスク : 空腹時血糖100mg/dl以上
- 脂質リスク : 中性脂肪150mg/dl以上
- 喫煙習慣がある者 : 「現在、たばこを習慣的に吸っている」に「はい」と回答した者の割合
- 体重10kg以上増加者 : 「20歳の時の体重から10kg以上増加している」に「はい」と回答した者の割合
- 運動習慣要改善者 : 「1回30分以上の軽く汗をかく運動を週2日以上1年以上実施している」と「日常生活において歩行又は同等の身体活動を1日1時間以上実施」と「ほぼ同じ年齢の同性と比較して歩く速度が速い」のそれぞれに「いいえ」と回答した者の割合の平均
- 食事習慣要改善者 : 「人と比較して食べる速度が速い」に「速い」と回答した者の割合と「就寝前の2時間以内に夕食をとることが週に3回以上ある」に「はい」と回答した者の割合と「夕食後に間食を取ることが週に3回以上ある」に「はい」と回答した者の割合と「朝食を抜くことが週に3回以上ある」に「はい」と回答した者の割合の平均
- 飲酒習慣要改善者 : 「お酒(日本酒、焼酎、ビール、洋酒など)を飲む頻度」に「毎日」と回答した者の割合と「飲酒日の1日当たりの飲酒量」に「3合以上」と回答した者の割合の平均
- 睡眠で休養が取れていない者 : 「睡眠で休養が十分とれている」に「いいえ」と回答した者の割合

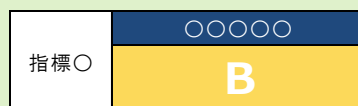
### 【順位の判定について】

それぞれの項目において、順位の1位は以下の状態を表しています。

- 健診受診率・・・受診率が最も高い=1位
- 特定保健指導実施率・・・実施率が最も高い=1位
- メタボリックシンドローム該当者減少率・・・減少率が最も高い=1位
- 生活習慣病リスク保有者の割合・・・リスク保有者の割合が低い=1位
- 生活習慣要改善者の割合・・・要改善者の割合が低い=1位
- 医療費・・・医療費が低い=1位



(順位1位～10位)



(順位11位～37位)



(順位38位～47位)