

令和3年度 第5回評議会

**(報告事項2) 協会けんぽ加入者の二次医療圏別患者疾病
分類別流出流入状況について**

協会けんぽ加入者の二次医療圏別患者 疾病分類別流出流入状況について

<令和元年度>



全国健康保険協会 新潟支部
協会けんぽ

集計方法及び留意点

- 令和元年度（平成31年4月～令和2年3月）診療分の入院及び、入院外レセプト件数を集計した。
- 同一月に同一人のレセプトが2枚以上ある場合、レセプト枚数を患者数とした。
- 協会けんぽ（全支部）加入者のうち、被保険者住所が新潟県内であるデータを集計対象とし、患者住所地は被保険者の住所地とした。
- 集計疾病分類は、レセプトに主傷病フラグがある場合はその疾病を、主傷病フラグがない場合はレセプトの記載順で先頭の疾病を抽出し、社会保険表章用121項目疾病分類をもとに集計している。そのうち、以下4疾病にかかる疾病分類を抽出し、グルーピングしている。

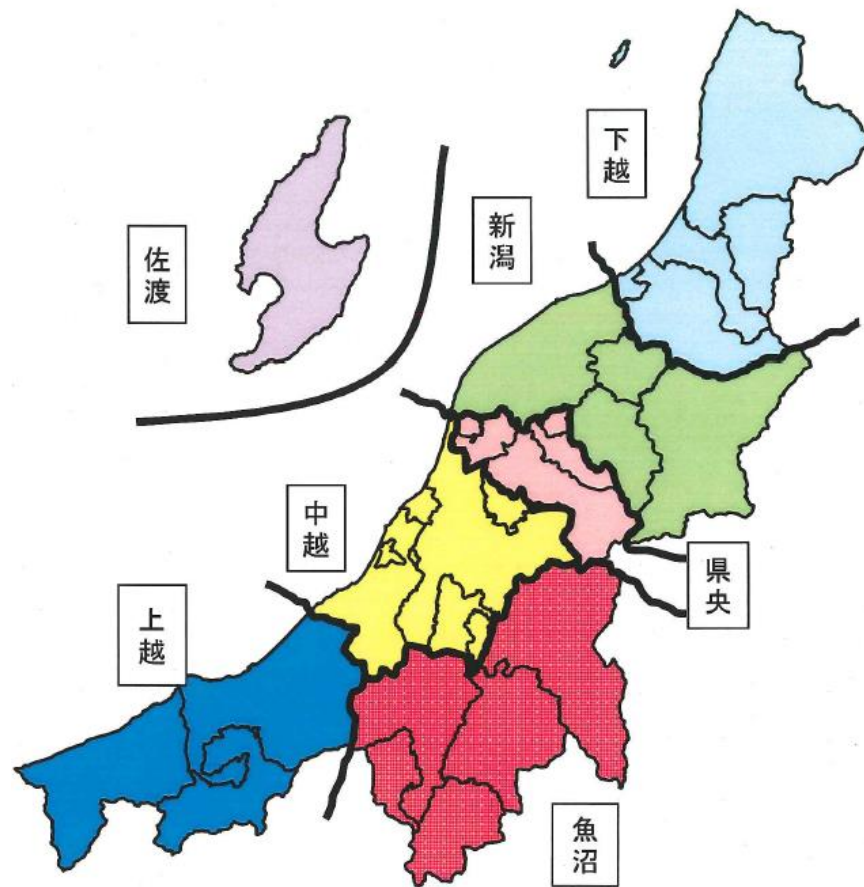
疾病名	対象疾病分類（社会保険表章用疾病分類）
悪性新生物	胃の悪性新生物、結腸の悪性新生物、直腸S状結腸移行部及び直腸の悪性新生物、肝及び肝内胆管の悪性新生物、気管・気管支及び肺の悪性新生物、乳房の悪性新生物、子宮の悪性新生物、悪性リンパ腫、白血病、その他の悪性新生物
糖尿病	糖尿病
脳卒中	くも膜下出血、脳内出血、脳梗塞、脳動脈硬化（症）
虚血性心疾患	虚血性心疾患

新潟県の概要

- 令和3年7月1日現在の新潟県の人口は約218万人
- うち、協会けんぽ新潟支部加入者は約34%（約75万人）を占める
- 県内に7つの二次医療圏が存在する

単位：人

二次医療圏	市町村	人口	<参考> 新潟支部加入者
下越	村上市、新発田市 胎内市、関川村、 粟島浦村、聖籠町	198,414	72,455
新潟	新潟市、阿賀野市、 五泉市、阿賀町	882,588	283,781
県央	三条市、加茂市、 燕市、弥彦村、 田上町	214,155	89,569
中越	長岡市、柏崎市、 小千谷市、見附市、 出雲崎町、刈羽村	426,340	151,315
魚沼	魚沼市、南魚沼市、 十日町市、湯沢町、 津南町	154,053	58,925
上越	上越市、妙高市、 糸魚川市	256,452	80,932
佐渡	佐渡市	50,610	16,694
計		2,182,612	753,670

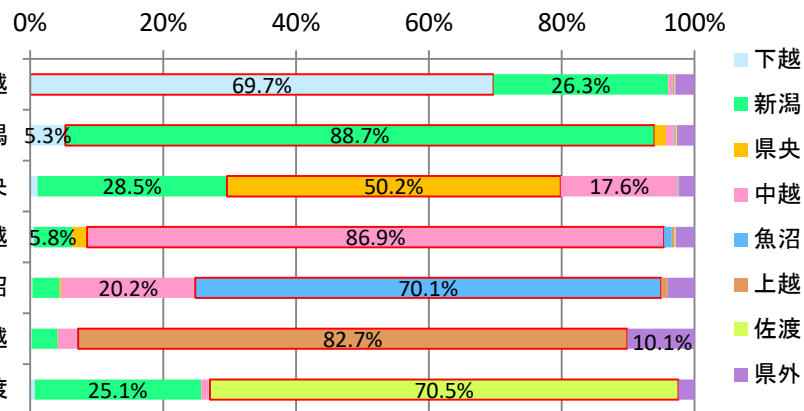


(注1) 人口は、令和3年7月1日現在（市町村別推計人口）

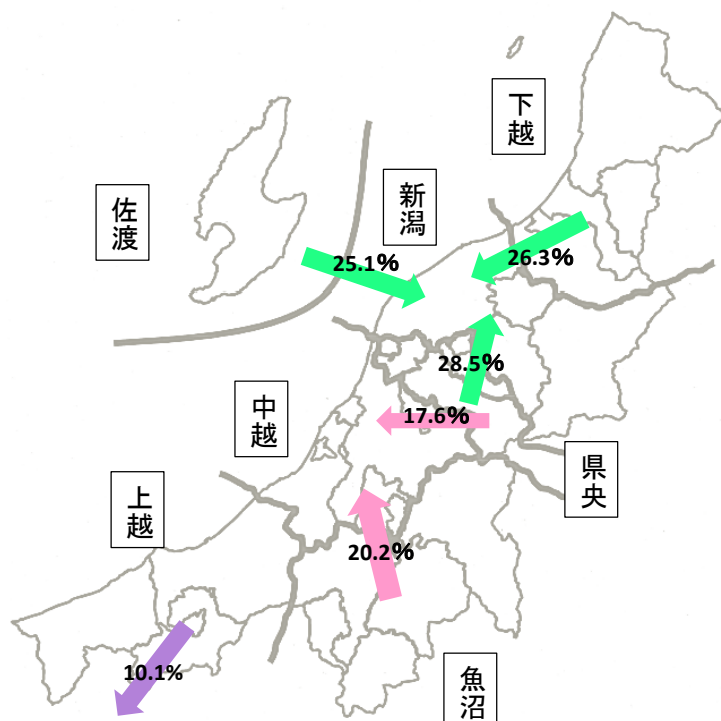
(注2) <参考>新潟支部加入者は、令和元年度平均数。また被保険者の住所地により集計。

二次医療圏別 患者流出割合（入院） 全疾病

※データ個数：68,709



患者住所地	医療機関所在地							
	下越	新潟	県央	中越	魚沼	上越	佐渡	県外
下越	69.7%	26.3%	0.1%	0.6%	0.1%	0.2%	0.1%	2.9%
新潟	5.3%	88.7%	1.8%	1.1%	0.2%	0.2%	0.2%	2.7%
県央	1.1%	28.5%	50.2%	17.6%	0.1%	0.1%	0.0%	2.3%
中越	0.5%	5.8%	2.3%	86.9%	1.2%	0.4%	0.1%	2.9%
魚沼	0.3%	4.1%	0.3%	20.2%	70.1%	1.0%	0.0%	4.1%
上越	0.2%	3.9%	0.1%	2.8%	0.2%	82.7%	0.0%	10.1%
佐渡	0.6%	25.1%	0.1%	1.1%	0.1%	0.1%	70.5%	2.4%



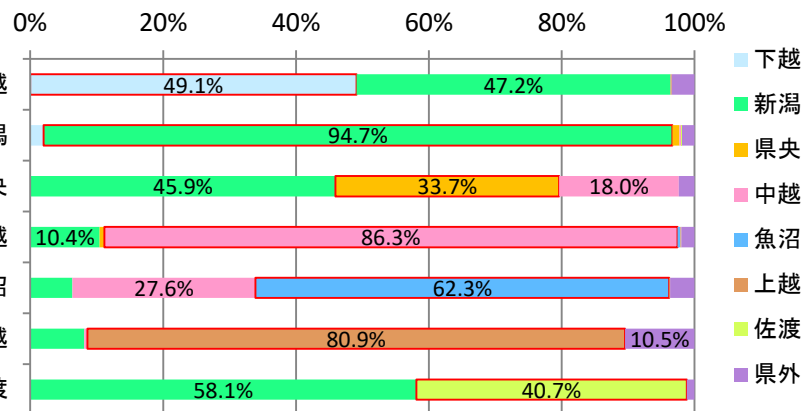
- ・入院患者の流出状況は、**県央からの流出が最も高く49.8%**で、そのうち、28.5%は新潟への流出となっている(※1)。2番目に高い流出率は下越の30.3%となっており、そのうち26.3%は新潟への流出となっている(※2)。
- ・最も流出率が低い圏域は**11.3%の新潟**である。
- ・県外への流出が最も高い圏域は上越で、10.1%となっている。

※1 新潟市への流出が最も多い(28.5%)

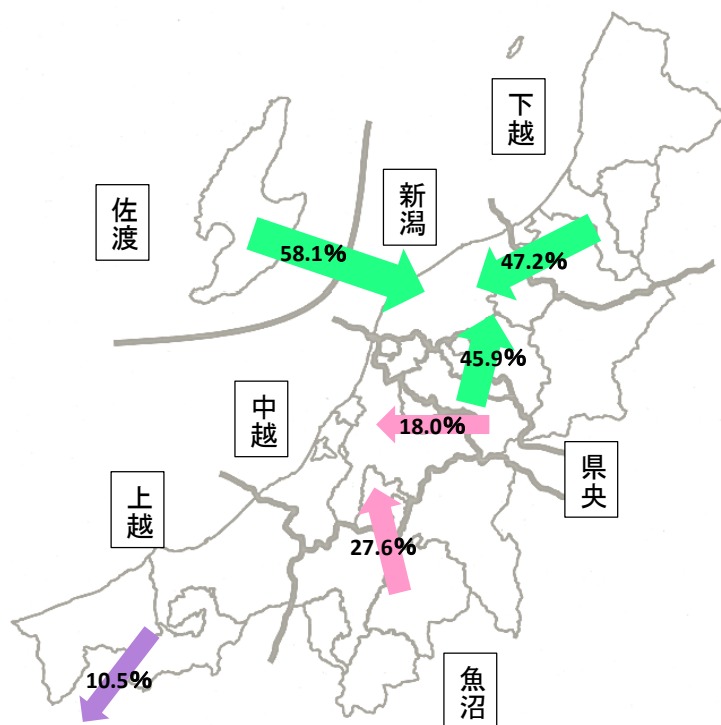
※2 新潟市への流出が最も多い(25.5%)

二次医療圏別 患者流出割合（入院） 悪性新生物

※データ個数:10,894



患者住所地	医療機関所在地							
	下越	新潟	県央	中越	魚沼	上越	佐渡	県外
下越	49.1%	47.2%	0.0%	0.0%	0.0%	0.2%	0.0%	3.5%
新潟	2.0%	94.7%	1.0%	0.3%	0.0%	0.0%	0.0%	1.9%
県央	0.1%	45.9%	33.7%	18.0%	0.0%	0.0%	0.0%	2.4%
中越	0.0%	10.4%	0.7%	86.3%	0.4%	0.1%	0.0%	2.0%
魚沼	0.0%	6.3%	0.0%	27.6%	62.3%	0.1%	0.0%	3.7%
上越	0.0%	8.1%	0.0%	0.5%	0.0%	80.9%	0.0%	10.5%
佐渡	0.0%	58.1%	0.0%	0.0%	0.0%	0.0%	40.7%	1.2%



・入院患者の流出状況は、**県央からの流出が最も高く66.3%**で、そのうち、45.9%は新潟への流出となっている(※1)。2番目に高い流出率は佐渡の59.3%であり、そのうち、58.1%は新潟への流出となっている(※2)。

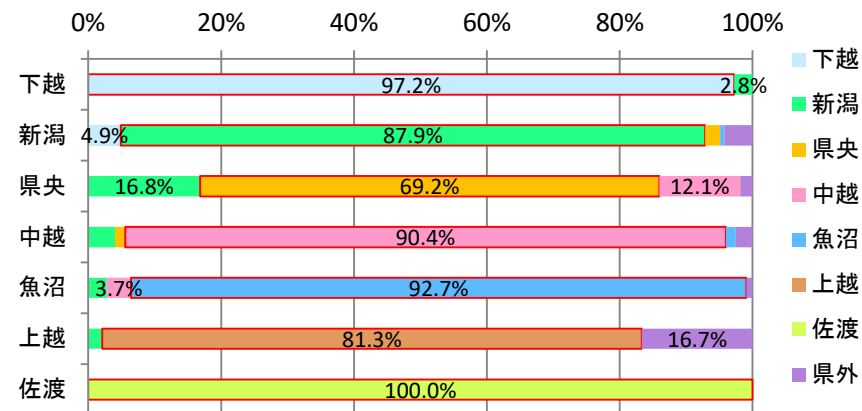
・**最も流出率が低い圏域は5.3%の新潟**である。

※1 新潟市への流出が最も多い(45.9%)

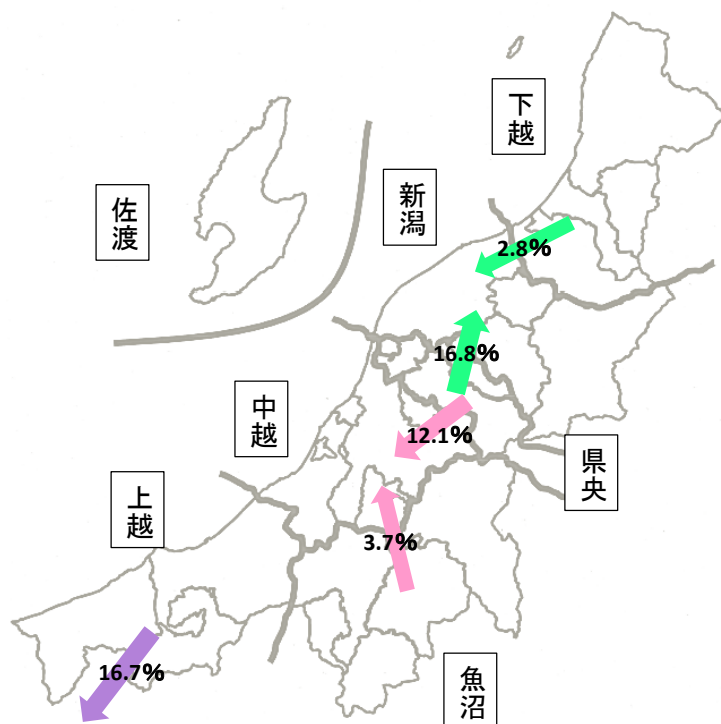
※2 すべて新潟市へ流出(58.1%)

二次医療圏別 患者流出割合（入院） 糖尿病

※データ個数：918



患者住所地	医療機関所在地							
	下越	新潟	県央	中越	魚沼	上越	佐渡	県外
下越	97.2%	2.8%	0.0%	0.0%	0.0%	0.0%	0.0%	0.0%
新潟	4.9%	87.9%	2.3%	0.0%	0.7%	0.0%	0.0%	4.2%
県央	0.0%	16.8%	69.2%	12.1%	0.0%	0.0%	0.0%	1.9%
中越	0.0%	4.0%	1.5%	90.4%	1.5%	0.0%	0.0%	2.5%
魚沼	0.0%	2.8%	0.0%	3.7%	92.7%	0.0%	0.0%	0.9%
上越	0.0%	2.1%	0.0%	0.0%	0.0%	81.3%	0.0%	16.7%
佐渡	0.0%	0.0%	0.0%	0.0%	0.0%	0.0%	100.0%	0.0%



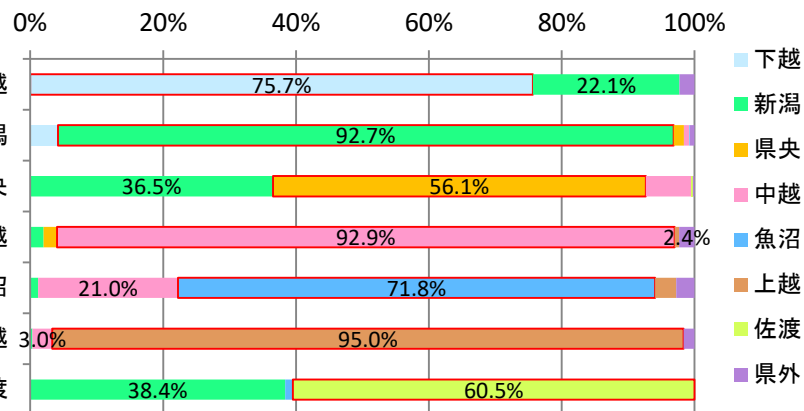
・入院患者の流出状況は、**県央からの流出が最も高く30.8%**で、そのうち、16.8%は新潟への流出となっている(※1)。2番目に高い流出率は上越の18.8%であり、そのうち、16.7%は県外への流出となっている。

・**佐渡は流出なし。**

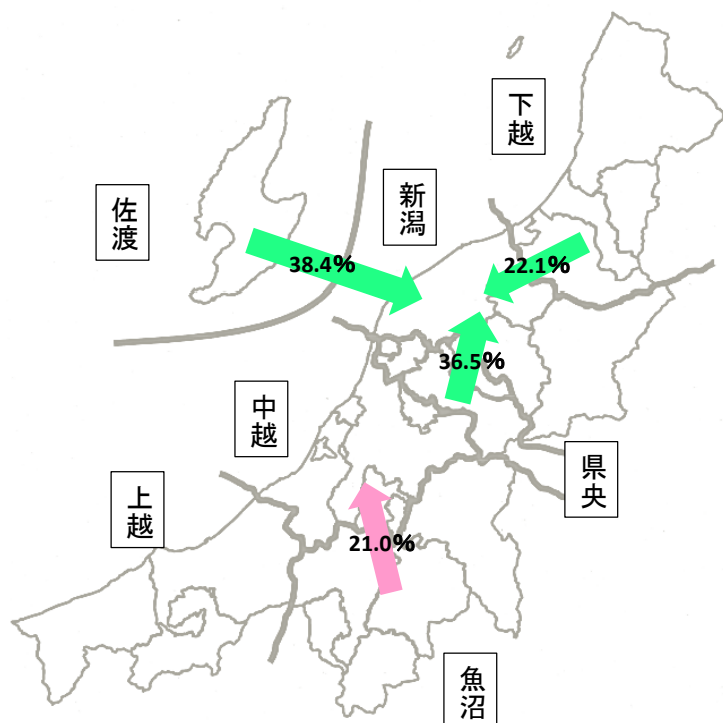
※1 すべて新潟市へ流出(16.8%)

二次医療圏別 患者流出割合（入院） 脳卒中

※データ個数：2,901



患者住所地	医療機関所在地							
	下越	新潟	県央	中越	魚沼	上越	佐渡	県外
下越	75.7%	22.1%	0.0%	0.0%	0.0%	0.0%	0.0%	2.3%
新潟	4.2%	92.7%	1.6%	0.8%	0.1%	0.0%	0.0%	0.7%
県央	0.0%	36.5%	56.1%	6.9%	0.0%	0.0%	0.3%	0.3%
中越	0.0%	2.0%	2.0%	92.9%	0.0%	0.7%	0.0%	2.4%
魚沼	0.0%	1.2%	0.0%	21.0%	71.8%	3.2%	0.0%	2.8%
上越	0.0%	0.3%	0.0%	3.0%	0.0%	95.0%	0.0%	1.7%
佐渡	0.0%	38.4%	0.0%	0.0%	1.2%	0.0%	60.5%	0.0%



・入院患者の流出状況は、**県央からの流出が最も高く43.9%**で、そのうち、36.5% は新潟への流出となっている(※1)。2番目に高い流出率は佐渡の39.5%であり、そのうち、38.4% は新潟への流出となっている(※2)。

・**最も流出率が低い圏域は5.0%の上越**である。

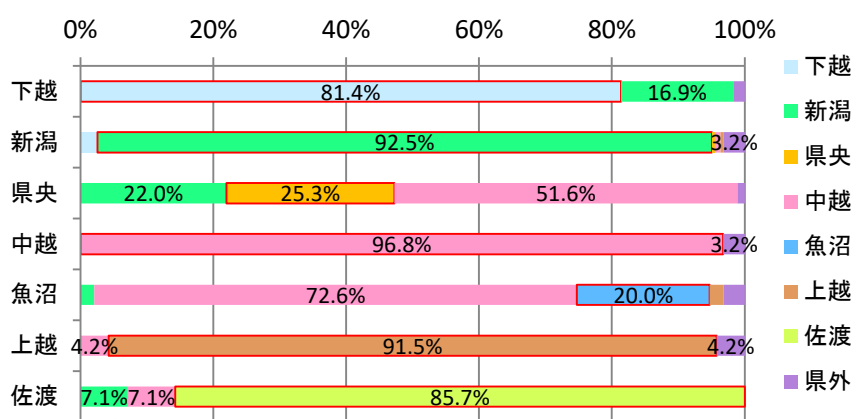
※1 すべて新潟市へ流出(36.5%)

※2 すべて新潟市へ流出(38.4%)



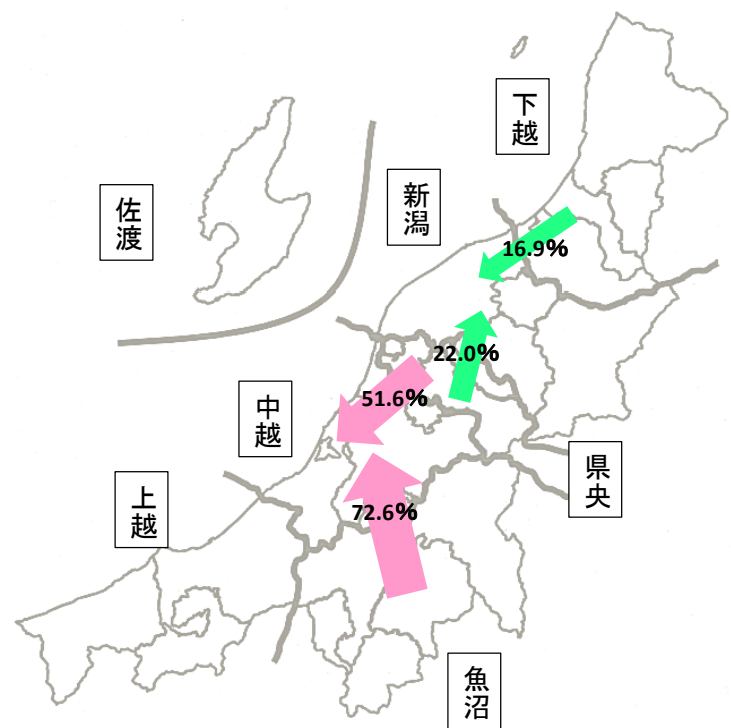
二次医療圏別 患者流出割合（入院） 虚血性心疾患

※データ個数：1,102



医療機関所在地

患者住所地	医療機関所在地							
	下越	新潟	県央	中越	魚沼	上越	佐渡	県外
下越	81.4%	16.9%	0.0%	0.0%	0.0%	0.0%	0.0%	1.7%
新潟	2.6%	92.5%	0.4%	0.9%	0.0%	0.4%	0.0%	3.2%
県央	0.0%	22.0%	25.3%	51.6%	0.0%	0.0%	0.0%	1.1%
中越	0.0%	0.0%	0.0%	96.8%	0.0%	0.0%	0.0%	3.2%
魚沼	0.0%	2.1%	0.0%	72.6%	20.0%	2.1%	0.0%	3.2%
上越	0.0%	0.0%	0.0%	4.2%	0.0%	91.5%	0.0%	4.2%
佐渡	0.0%	7.1%	0.0%	7.1%	0.0%	0.0%	85.7%	0.0%



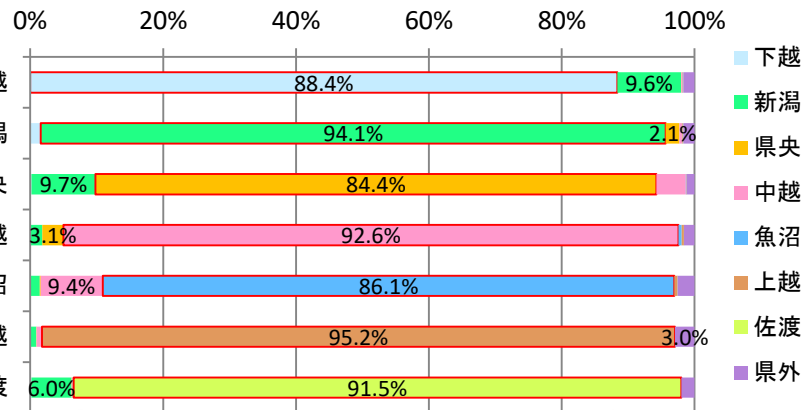
・入院患者の流出状況は、**魚沼からの流出が最も高く80.0%**で、そのうち、72.6%は中越への流出となっている(※1)。2番目に高い流出率は県央の74.7%であり、そのうち51.6%は中越への流出となっている(※2)。

・**最も流出率が低い圏域は3.2%の中越**である。

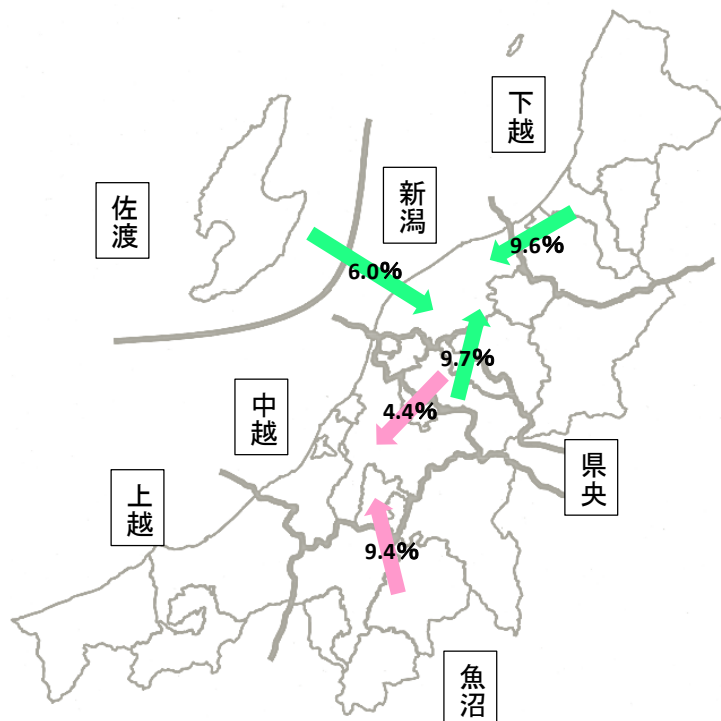
※1 すべて長岡市へ流出(72.6%)
 ※2 すべて長岡市へ流出(51.6%)

二次医療圏別 患者流出割合（入院外） 全疾病

※データ個数：4,766,764



患者住所地	医療機関所在地							
	下越	新潟	県央	中越	魚沼	上越	佐渡	県外
下越	88.4%	9.6%	0.1%	0.2%	0.0%	0.1%	0.0%	1.7%
新潟	1.6%	94.1%	2.1%	0.4%	0.1%	0.1%	0.0%	1.7%
県央	0.2%	9.7%	84.4%	4.4%	0.0%	0.1%	0.0%	1.2%
中越	0.1%	1.8%	3.1%	92.6%	0.4%	0.4%	0.0%	1.6%
魚沼	0.1%	1.3%	0.1%	9.4%	86.1%	0.4%	0.0%	2.6%
上越	0.0%	0.8%	0.0%	0.8%	0.1%	95.2%	0.0%	3.0%
佐渡	0.2%	6.0%	0.0%	0.1%	0.1%	0.1%	91.5%	2.0%



・入院外患者の流出状況は、**県央からの流出が最も高く15.6%**で、そのうち、9.7%は新潟への流出となっている(※1)。2番目に高い流出率は魚沼の13.9%であり、そのうち、9.4%は中越への流出となっている(※2)。

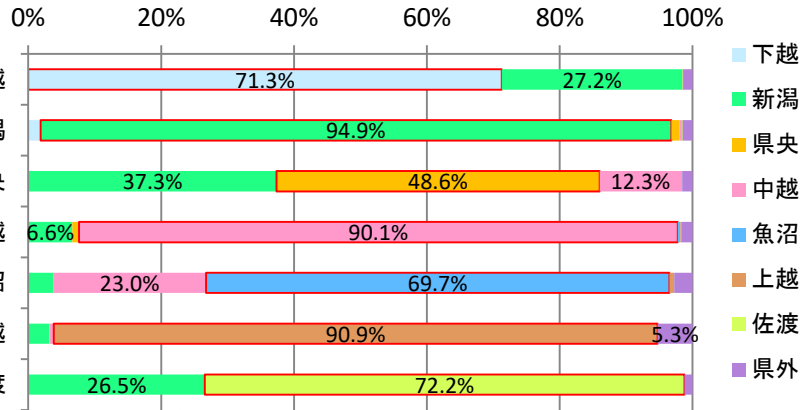
・**最も流出率が低い圏域は4.8%の上越**である。

※1 新潟市への流出が最も多い(9.6%)

※2 長岡市への流出が最も多い(5.9%)

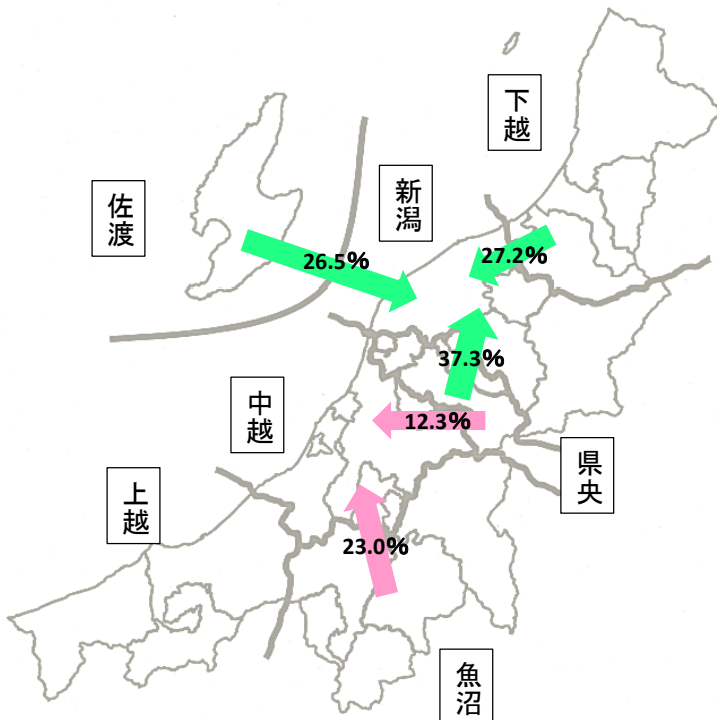
二次医療圏別 患者流出割合（入院外） 悪性新生物

※データ個数：104,095



医療機関所在地

患者居住地	下越	新潟	県央	中越	魚沼	上越	佐渡	県外
下越	71.3%	27.2%	0.1%	0.0%	0.0%	0.0%	0.0%	1.4%
新潟	1.8%	94.9%	1.2%	0.4%	0.0%	0.0%	0.0%	1.5%
県央	0.0%	37.3%	48.6%	12.3%	0.1%	0.0%	0.0%	1.6%
中越	0.0%	6.6%	1.0%	90.1%	0.4%	0.2%	0.0%	1.7%
魚沼	0.0%	3.8%	0.0%	23.0%	69.7%	0.7%	0.0%	2.8%
上越	0.0%	3.2%	0.0%	0.6%	0.0%	90.9%	0.0%	5.3%
佐渡	0.0%	26.5%	0.0%	0.0%	0.0%	0.0%	72.2%	1.2%



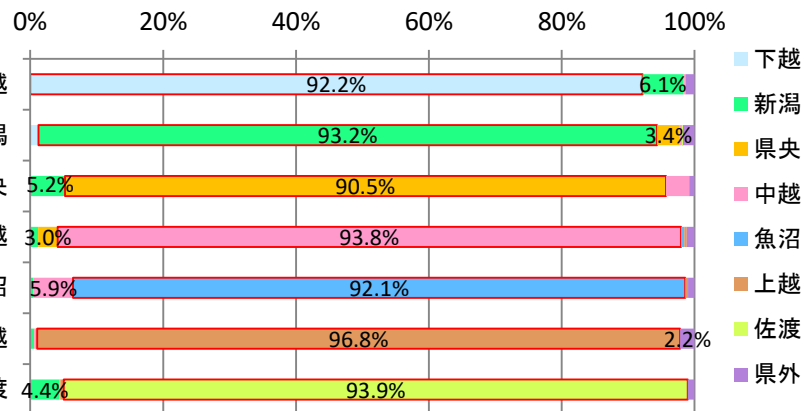
・入院外患者の流出状況は、**県央からの流出が最も高く51.4%**で、そのうち、37.3%は新潟への流出となっている(※1)。2番目に高い流出率は魚沼の30.3%であり、そのうち、23.0%は中越への流出となっている(※2)。

・**最も流出率が低い圏域は5.1%の新潟**である。

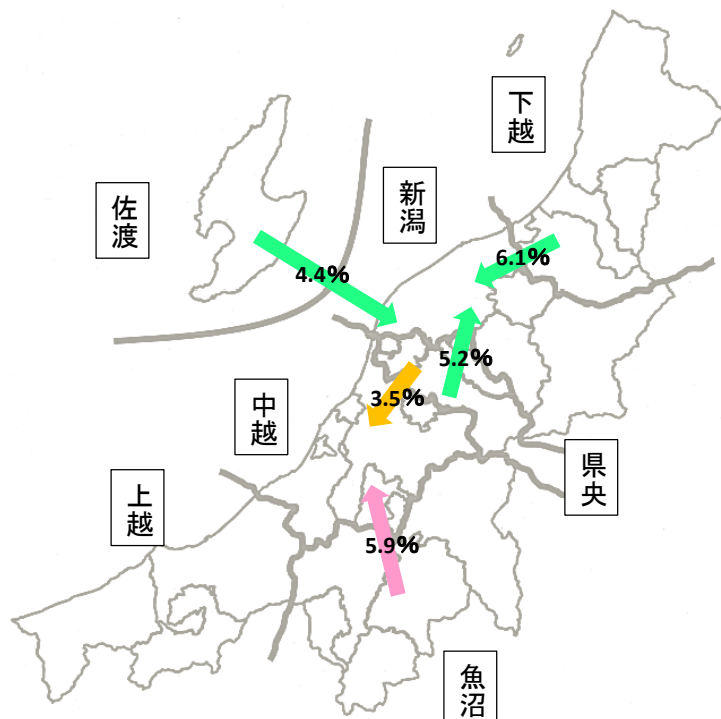
※1 新潟市への流出が最も多い(37.3%)
 ※2 長岡市への流出が最も多い(20.4%)

二次医療圏別 患者流出割合（入院外） 糖尿病

※データ個数：144,852



患者住所地	医療機関所在地							
	下越	新潟	県央	中越	魚沼	上越	佐渡	県外
下越	92.2%	6.1%	0.1%	0.2%	0.0%	0.0%	0.0%	1.4%
新潟	1.2%	93.2%	3.4%	0.3%	0.1%	0.1%	0.0%	1.8%
県央	0.0%	5.2%	90.5%	3.5%	0.0%	0.0%	0.0%	0.8%
中越	0.1%	1.1%	3.0%	93.8%	0.5%	0.4%	0.0%	1.2%
魚沼	0.1%	0.3%	0.1%	5.9%	92.1%	0.4%	0.0%	1.0%
上越	0.0%	0.5%	0.0%	0.4%	0.0%	96.8%	0.0%	2.2%
佐渡	0.0%	4.4%	0.1%	0.0%	0.0%	0.5%	93.9%	1.0%



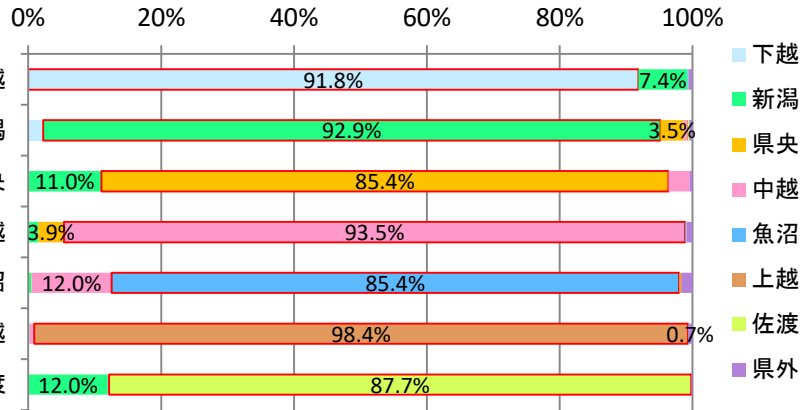
- ・入院外患者の流出状況は、**県央からの流出が最も高く9.5%**で、そのうち、5.2%は新潟への流出となっている(※1)。2番目に高い流出率は魚沼の7.9%であり、そのうち、5.9%は中越への流出となっている(※2)。
- ・**最も流出率が低い圏域は3.2%の上越**である。

※1 新潟市への流出が最も多い(5.2%)

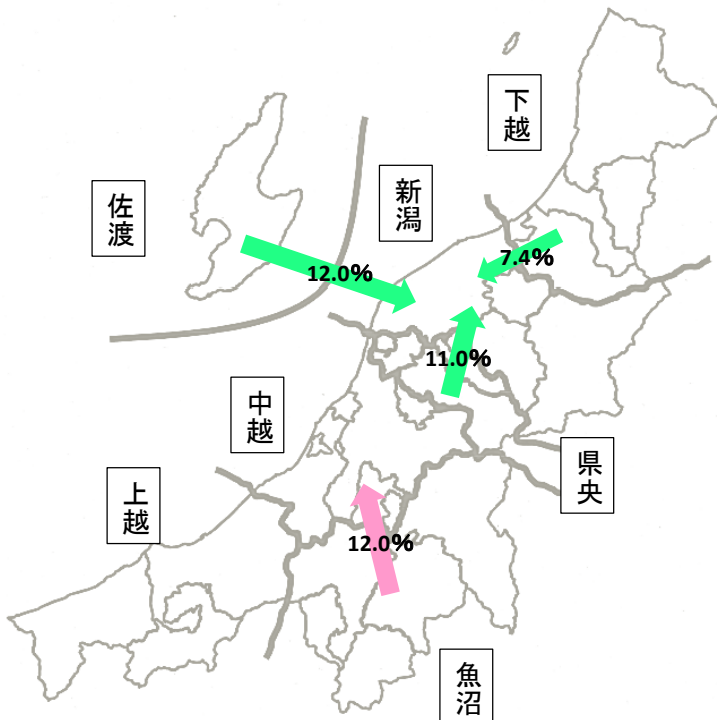
※2 長岡市への流出が最も多い(3.3%)

二次医療圏別 患者流出割合（入院外） 脳卒中

※データ個数：32,887



患者住所地	医療機関所在地							
	下越	新潟	県央	中越	魚沼	上越	佐渡	県外
下越	91.8%	7.4%	0.0%	0.0%	0.2%	0.1%	0.0%	0.5%
新潟	2.3%	92.9%	3.5%	0.4%	0.0%	0.3%	0.1%	0.5%
県央	0.0%	11.0%	85.4%	3.2%	0.0%	0.0%	0.0%	0.5%
中越	0.0%	1.5%	3.9%	93.5%	0.2%	0.0%	0.0%	0.9%
魚沼	0.0%	0.5%	0.1%	12.0%	85.4%	0.5%	0.0%	1.6%
上越	0.0%	0.2%	0.0%	0.6%	0.2%	98.4%	0.0%	0.7%
佐渡	0.0%	12.0%	0.0%	0.2%	0.0%	0.0%	87.7%	0.2%



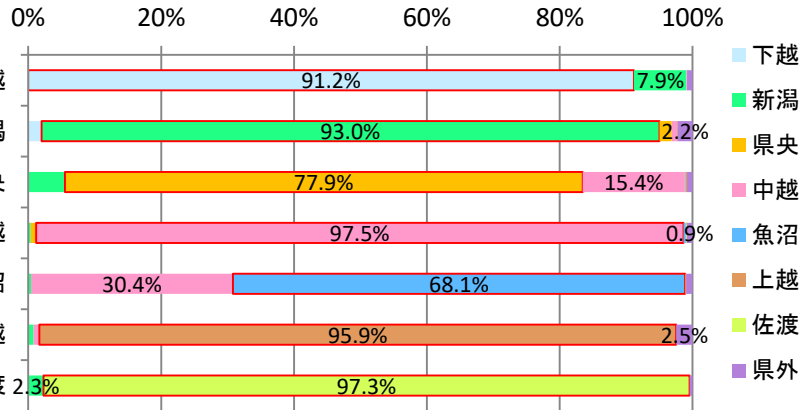
- ・入院外患者の流出状況は、**県央と魚沼からの流出が最も高く14.6%**になっており、そのうち前者は新潟(11.0%)、後者は中越(12.0%)への流出が高い。(※1)(※2)。
- ・**最も流出率が低い圏域は1.6%の上越**である。

※1 県央:すべて新潟市へ流出(11.0%)

※2 魚沼:長岡市への流出が最も多い(7.6%)

二次医療圏別 患者流出割合（入院外） 虚血性心疾患

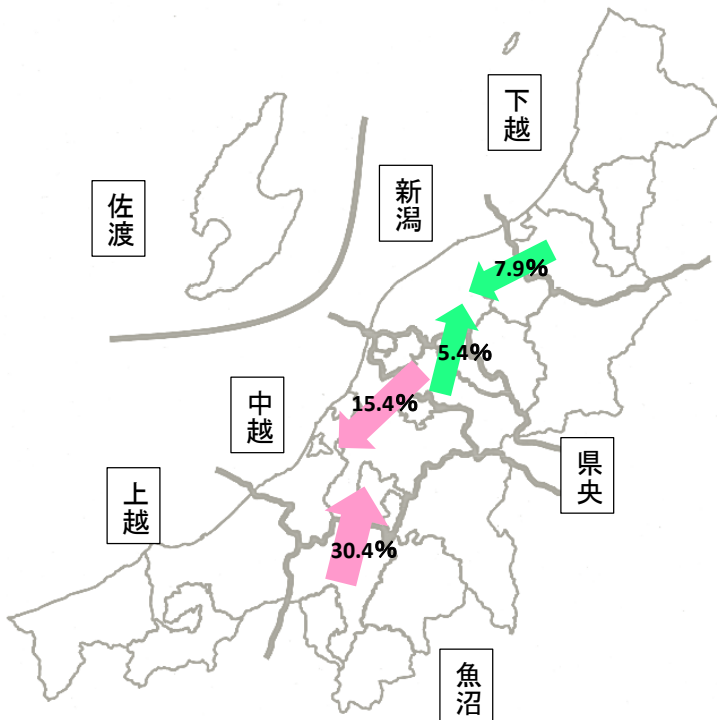
※データ個数：20,623



医療機関所在地

患者住所地

	下越	新潟	県央	中越	魚沼	上越	佐渡	県外
下越	91.2%	7.9%	0.0%	0.1%	0.0%	0.0%	0.0%	0.9%
新潟	2.0%	93.0%	1.9%	0.8%	0.0%	0.1%	0.0%	2.2%
県央	0.1%	5.4%	77.9%	15.4%	0.1%	0.2%	0.0%	0.9%
中越	0.0%	0.3%	0.8%	97.5%	0.3%	0.1%	0.0%	0.9%
魚沼	0.0%	0.4%	0.0%	30.4%	68.1%	0.1%	0.0%	1.0%
上越	0.0%	0.8%	0.0%	0.9%	0.0%	95.9%	0.0%	2.5%
佐渡	0.0%	2.3%	0.0%	0.0%	0.0%	0.0%	97.3%	0.5%



・入院外患者の流出状況は、**魚沼からの流出が最も高く31.9%**で、そのうち、30.4%は中越への流出となっている(※1)。2番目に高い流出率は県央の22.1%であり、そのうち、15.4%は中越への流出となっている(※2)。

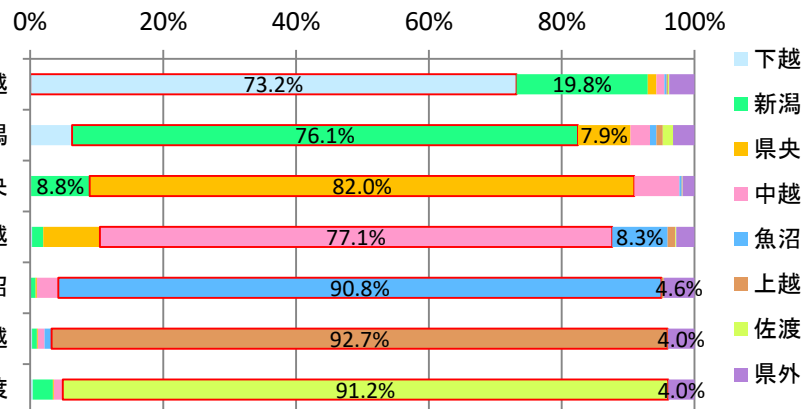
・**最も流出率が低い圏域は2.5%の中越**である。

※1 長岡市への流出が最も多い(29.2%)

※2 すべて長岡市へ流出(15.4%)

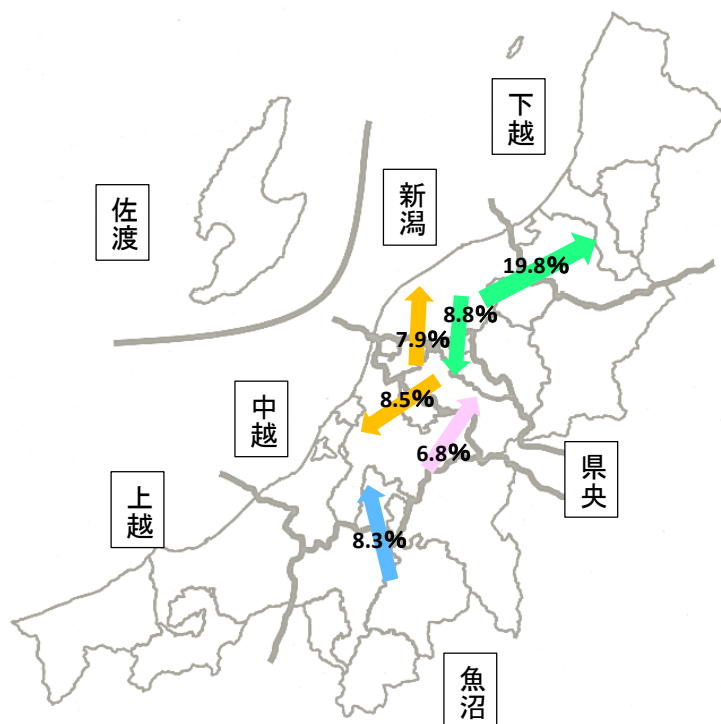
二次医療圏別 患者流入割合（入院） 全疾病

※データ個数：68,508



医療機関所在地

	患者住所地							
	下越	新潟	県央	中越	魚沼	上越	佐渡	県外
下越	73.2%	19.8%	1.3%	1.2%	0.3%	0.2%	0.2%	3.8%
新潟	6.3%	76.1%	7.9%	2.9%	1.0%	1.0%	1.5%	3.3%
県央	0.1%	8.8%	82.0%	6.8%	0.4%	0.1%	0.0%	1.8%
中越	0.3%	1.7%	8.5%	77.1%	8.3%	1.2%	0.1%	2.8%
魚沼	0.1%	0.7%	0.2%	3.2%	90.8%	0.3%	0.0%	4.6%
上越	0.3%	0.7%	0.1%	1.0%	1.1%	92.7%	0.0%	4.0%
佐渡	0.4%	3.0%	0.1%	1.3%	0.0%	0.1%	91.2%	4.0%



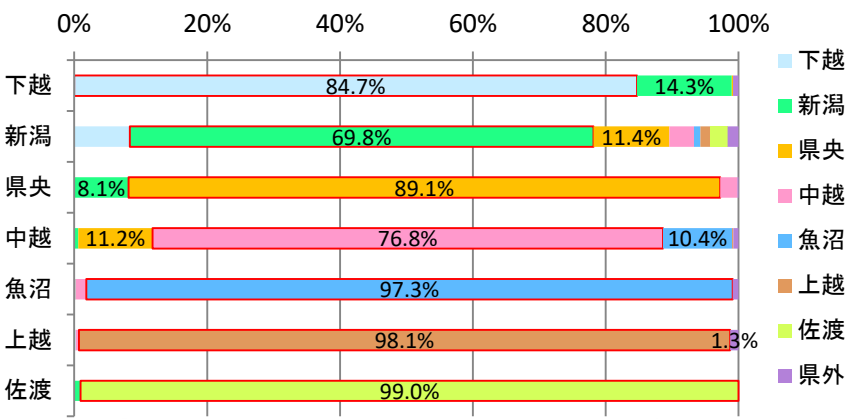
- ・医療機関における入院の流入状況は、**下越が26.8%と最も高く**、そのうち、19.8%は新潟からの流入となっている(※1)。2番目に高い流入率は新潟の23.9%であり、そのうち、7.9%は県央からの流入となっている(※2)。
- ・最も流入率が低い圏域は**7.3%の上越**である。
- ・県外からの流入が最も高い圏域は魚沼で、4.6%となっている。

※1 新潟市からの流入が最も多い(13.6%)

※2 燕市からの流入が最も多い(3.2%)

二次医療圏別 患者流入割合（入院） 悪性新生物

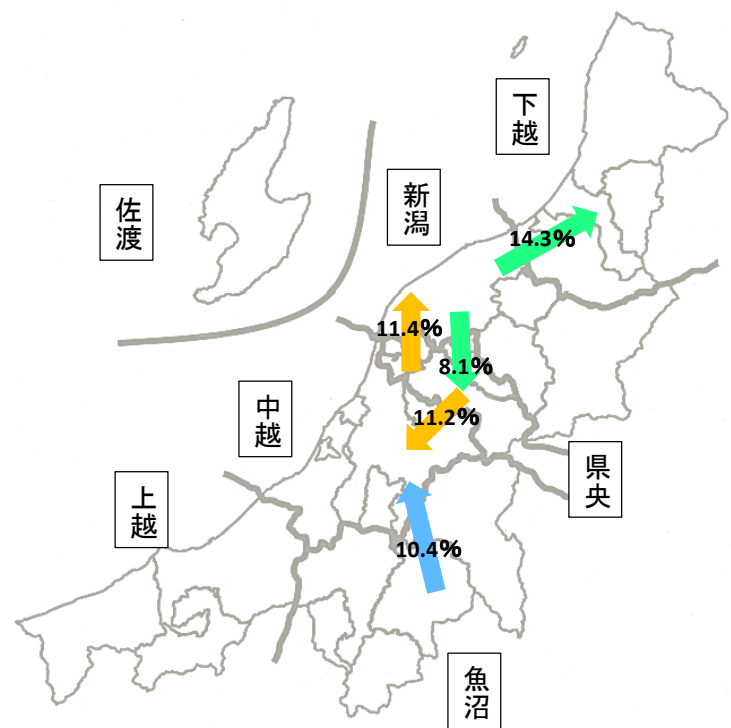
※データ個数:10,693



患者住所地

医療機関所在地

	下越	新潟	県央	中越	魚沼	上越	佐渡	県外
下越	84.7%	14.3%	0.2%	0.0%	0.0%	0.0%	0.0%	0.9%
新潟	8.4%	69.8%	11.4%	3.7%	1.0%	1.5%	2.6%	1.7%
県央	0.0%	8.1%	89.1%	2.6%	0.0%	0.0%	0.0%	0.2%
中越	0.0%	0.6%	11.2%	76.8%	10.4%	0.2%	0.0%	0.8%
魚沼	0.0%	0.2%	0.0%	1.6%	97.3%	0.0%	0.0%	0.9%
上越	0.2%	0.0%	0.0%	0.3%	0.1%	98.1%	0.0%	1.3%
佐渡	0.0%	1.0%	0.0%	0.0%	0.0%	0.0%	99.0%	0.0%



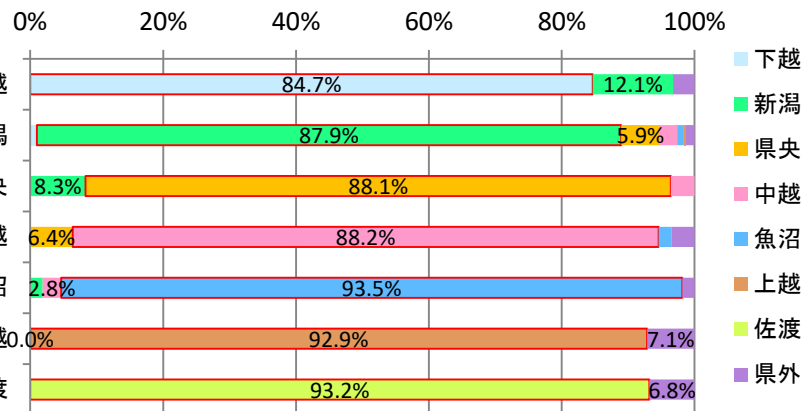
・医療機関における入院の流入状況は、**新潟が30.2%と最も高く**、そのうち、11.4%は県央からの流入となっている(※1)。2番目に高い流入率は中越の23.2%であり、そのうち、11.2%は県央からの流入となっている(※2)。

・**最も流入率が低い圏域は1.0%の佐渡**である。

※1 燕市からの流入が最も多い(4.5%)
 ※2 三条市からの流入が最も多い(6.4%)

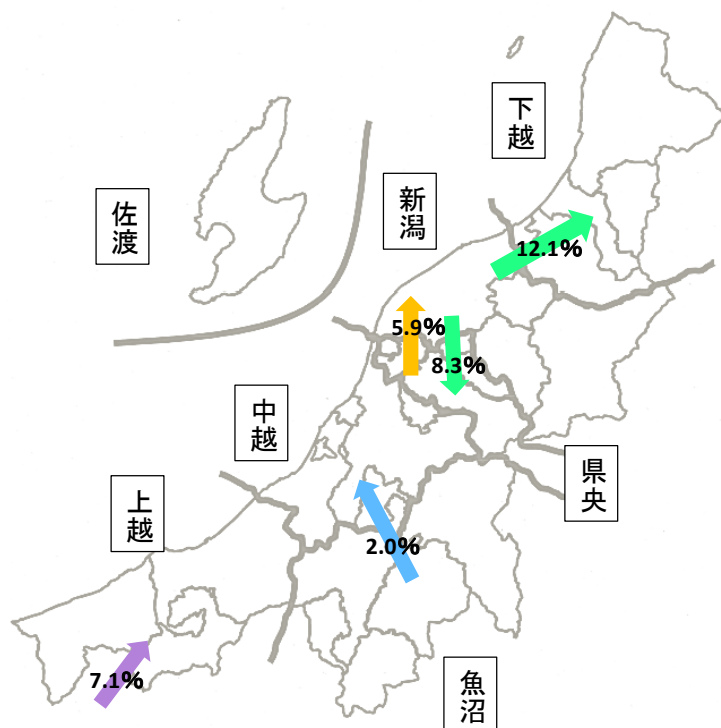
二次医療圏別 患者流入割合（入院） 糖尿病

※データ個数：912



医療機関
所在地

		患者住所地							
		下越	新潟	県央	中越	魚沼	上越	佐渡	県外
下越		84.7%	12.1%	0.0%	0.0%	0.0%	0.0%	0.0%	3.2%
新潟		1.0%	87.9%	5.9%	2.6%	1.0%	0.3%	0.0%	1.3%
県央		0.0%	8.3%	88.1%	3.6%	0.0%	0.0%	0.0%	0.0%
中越		0.0%	0.0%	6.4%	88.2%	2.0%	0.0%	0.0%	3.4%
魚沼		0.0%	1.9%	0.0%	2.8%	93.5%	0.0%	0.0%	1.9%
上越		0.0%	0.0%	0.0%	0.0%	0.0%	92.9%	0.0%	7.1%
佐渡		0.0%	0.0%	0.0%	0.0%	0.0%	0.0%	93.2%	6.8%



・医療機関における入院の流入状況は、下越が**15.3%**と最も高く、そのうち、12.1%は新潟からの流入となっている(※1)。2番目に高い流入率は新潟の12.1%であり、そのうち、5.9%は県央からの流入となっている(※2)。

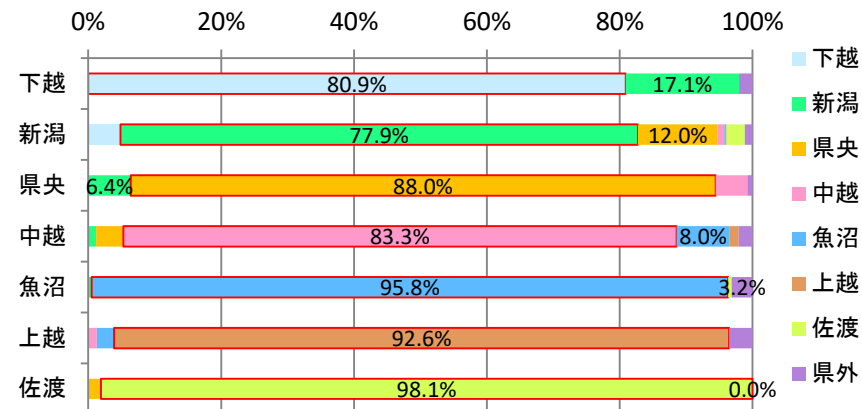
・最も流入率が低い圏域は**6.5%の魚沼**である。

※1 新潟市からの流入が最も多い(8.0%)

※2 燕市からの流入が最も多い(2.6%)

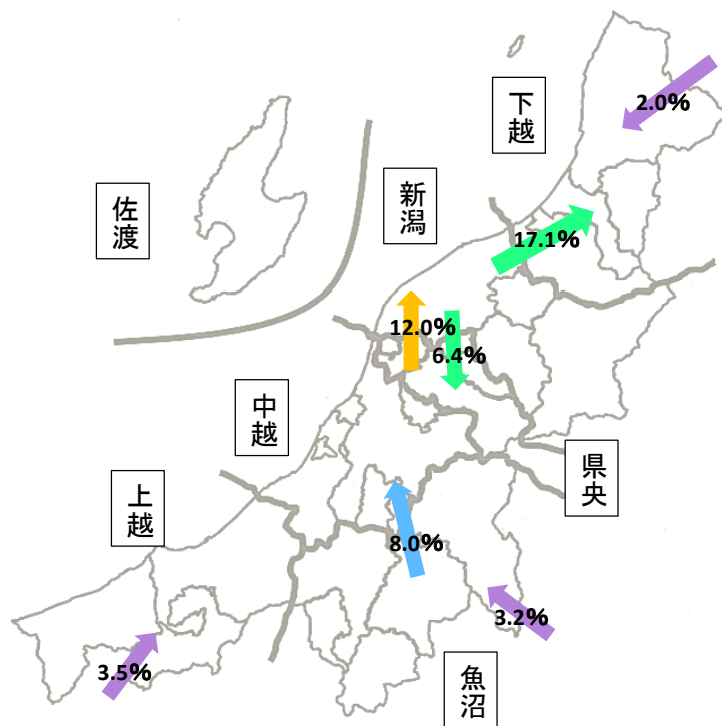
二次医療圏別 患者流入割合（入院） 脳卒中

※データ個数：2,913



患者住所地

医療機関	下越	新潟	県央	中越	魚沼	上越	佐渡	県外
下越	80.9%	17.1%	0.0%	0.0%	0.0%	0.0%	0.0%	2.0%
新潟	4.8%	77.9%	12.0%	1.0%	0.3%	0.1%	2.8%	1.2%
県央	0.0%	6.4%	88.0%	4.8%	0.0%	0.0%	0.0%	0.8%
中越	0.0%	1.2%	4.1%	83.3%	8.0%	1.4%	0.0%	2.1%
魚沼	0.0%	0.5%	0.0%	0.0%	95.8%	0.0%	0.5%	3.2%
上越	0.0%	0.0%	0.0%	1.3%	2.6%	92.6%	0.0%	3.5%
佐渡	0.0%	0.0%	1.9%	0.0%	0.0%	0.0%	98.1%	0.0%



・医療機関における入院の流入状況は、**新潟が22.1%と最も高く**、そのうち、12.0%は県央からの流入となっている(※1)。2番目に高い流入率は下越の19.1%であり、そのうち、17.1%は新潟からの流入となっている(※2)。

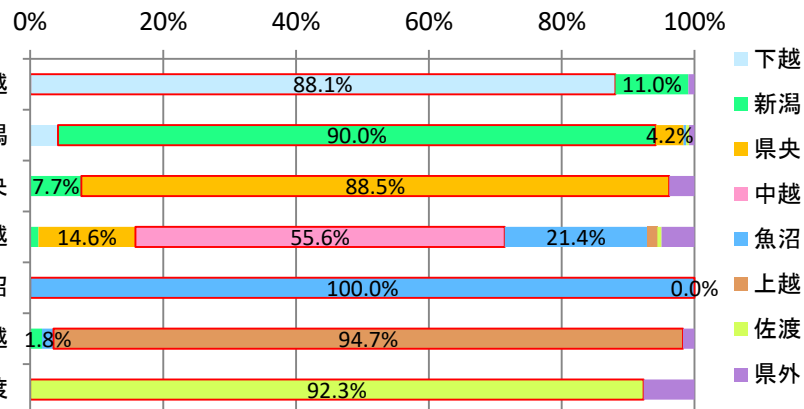
・**最も流入率が低い圏域は1.9%の佐渡**である。

※1 燕市からの流入が最も多い(6.8%)
 ※2 阿賀野市からの流入が最も多い(8.5%)



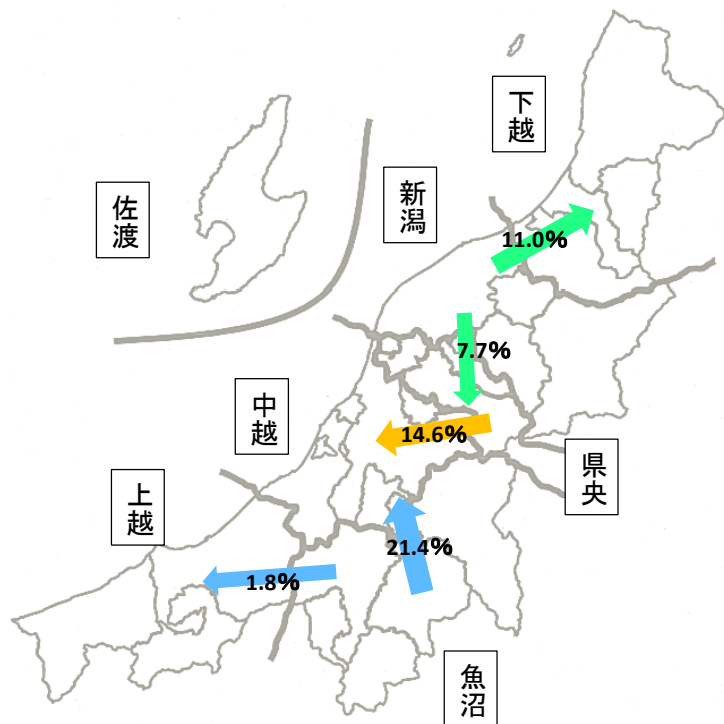
二次医療圏別 患者流入割合（入院） 虚血性心疾患

※データ個数：1,096



医療機関
居住地

	患者住所地							
	下越	新潟	県央	中越	魚沼	上越	佐渡	県外
下越	88.1%	11.0%	0.0%	0.0%	0.0%	0.0%	0.0%	0.9%
新潟	4.2%	90.0%	4.2%	0.0%	0.4%	0.0%	0.4%	0.8%
県央	0.0%	7.7%	88.5%	0.0%	0.0%	0.0%	0.0%	3.8%
中越	0.0%	1.2%	14.6%	55.6%	21.4%	1.6%	0.6%	5.0%
魚沼	0.0%	0.0%	0.0%	0.0%	100.0%	0.0%	0.0%	0.0%
上越	0.0%	1.8%	0.0%	0.0%	1.8%	94.7%	0.0%	1.8%
佐渡	0.0%	0.0%	0.0%	0.0%	0.0%	0.0%	92.3%	7.7%



・医療機関における入院の流入状況は、**中越が44.4%と最も高く**、そのうち、21.4%は魚沼からの流入となっている(※1)。2番目に高い流入率は下越の11.9%であり、そのうち、11.0%は新潟からの流入となっている(※2)。

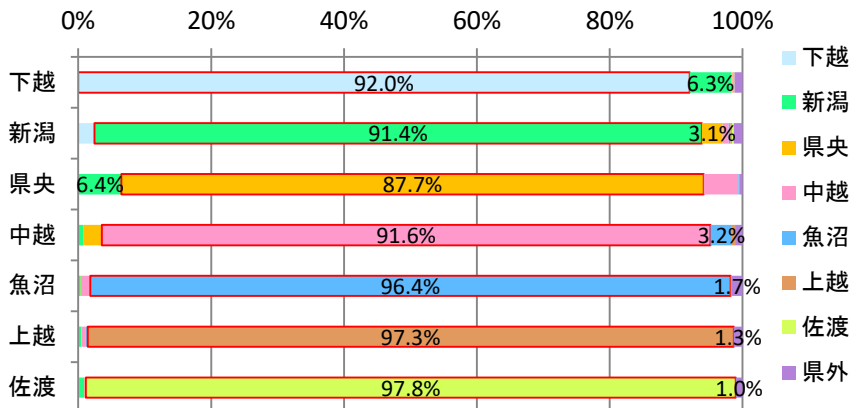
・**魚沼は流入なし。**

※1 南魚沼市からの流入が最も多い(8.7%)

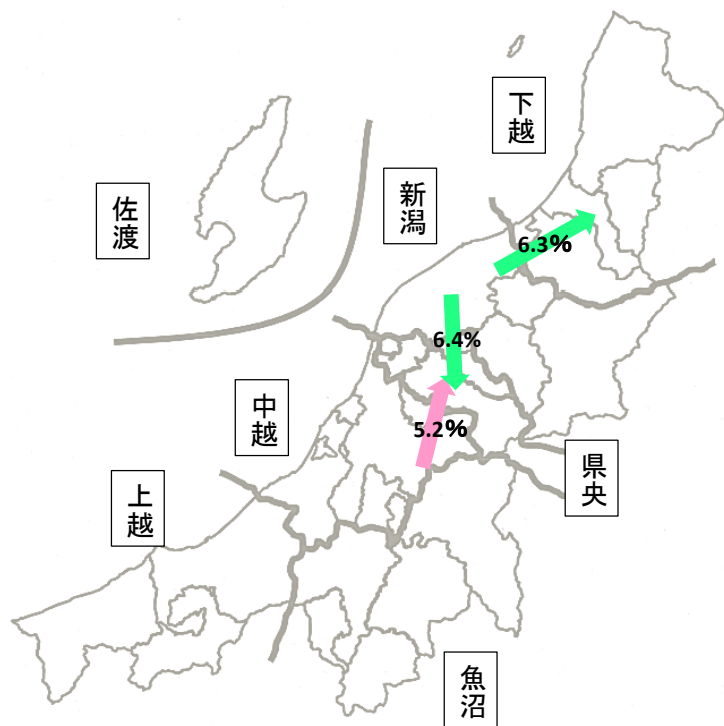
※2 阿賀野市からの流入が最も多い(6.4%)

二次医療圏別 患者流入割合（入院外） 全疾病

※データ個数：4,736,073



医療機関 住所地	患者住所地							
	下越	新潟	県央	中越	魚沼	上越	佐渡	県外
下越	92.0%	6.3%	0.2%	0.1%	0.0%	0.1%	0.0%	1.2%
新潟	2.4%	91.4%	3.1%	0.9%	0.2%	0.2%	0.3%	1.3%
県央	0.1%	6.4%	87.7%	5.2%	0.1%	0.0%	0.0%	0.5%
中越	0.1%	0.7%	2.7%	91.6%	3.2%	0.4%	0.0%	1.1%
魚沼	0.0%	0.3%	0.1%	1.4%	96.4%	0.1%	0.0%	1.7%
上越	0.0%	0.4%	0.1%	0.6%	0.3%	97.3%	0.0%	1.3%
佐渡	0.1%	0.8%	0.1%	0.1%	0.0%	0.1%	97.8%	1.0%



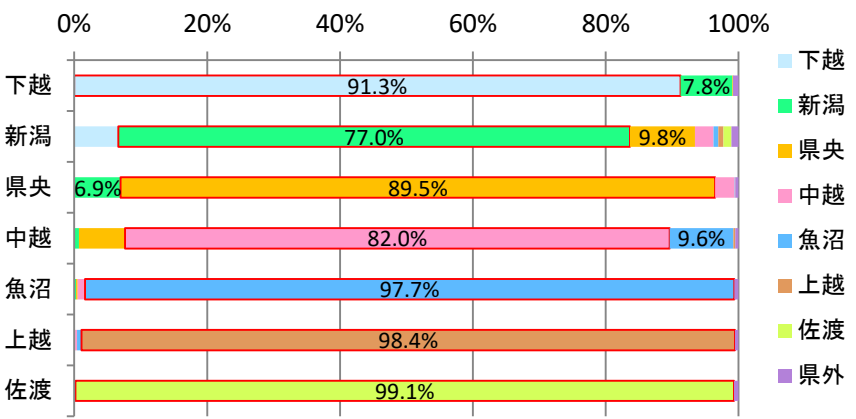
- ・医療機関における入院外の流入状況は、**県央が12.3%と最も高く**、そのうち、6.4%は新潟からの流入となっている(※1)。2番目に高い流入率は新潟の8.6%であり、そのうち、3.1%は県央からの流入となっている(※2)。
- ・最も流入率が低い圏域は**2.2%の佐渡**である。
- ・県外からの流入が最も高い圏域は魚沼で、1.7%となっている。

※1 新潟市からの流入が最も多い(6.0%)

※2 燕市からの流入が最も多い(1.3%)

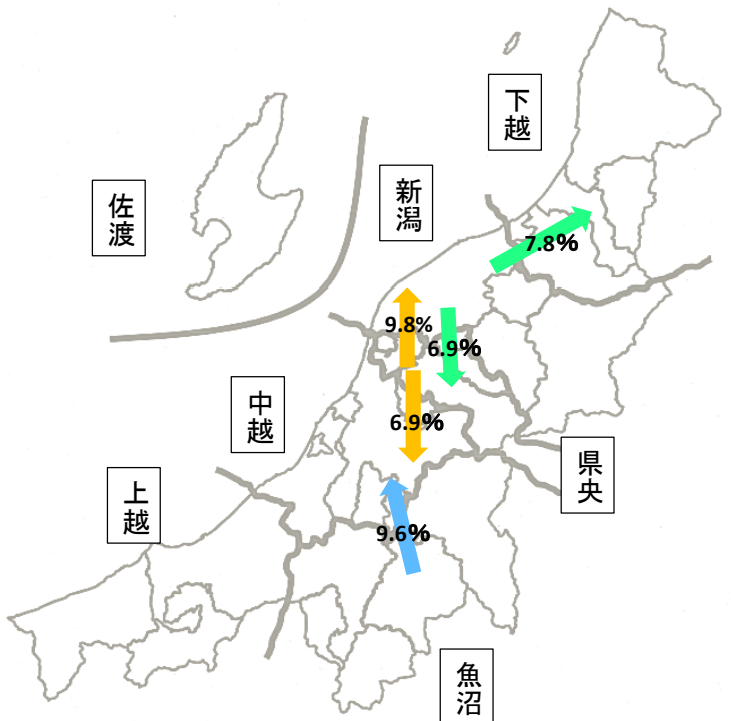
二次医療圏別 患者流入割合（入院外） 悪性新生物

※データ個数:102,771



患者住所地

医療機関所在地	患者住所地							
	下越	新潟	県央	中越	魚沼	上越	佐渡	県外
下越	91.3%	7.8%	0.1%	0.0%	0.0%	0.0%	0.0%	0.8%
新潟	6.6%	77.0%	9.8%	2.8%	0.7%	0.8%	1.2%	1.1%
県央	0.1%	6.9%	89.5%	2.9%	0.0%	0.1%	0.0%	0.5%
中越	0.0%	0.7%	6.9%	82.0%	9.6%	0.3%	0.0%	0.5%
魚沼	0.0%	0.3%	0.2%	1.1%	97.7%	0.0%	0.0%	0.7%
上越	0.0%	0.1%	0.0%	0.3%	0.7%	98.4%	0.0%	0.5%
佐渡	0.0%	0.2%	0.0%	0.0%	0.0%	0.0%	99.1%	0.7%



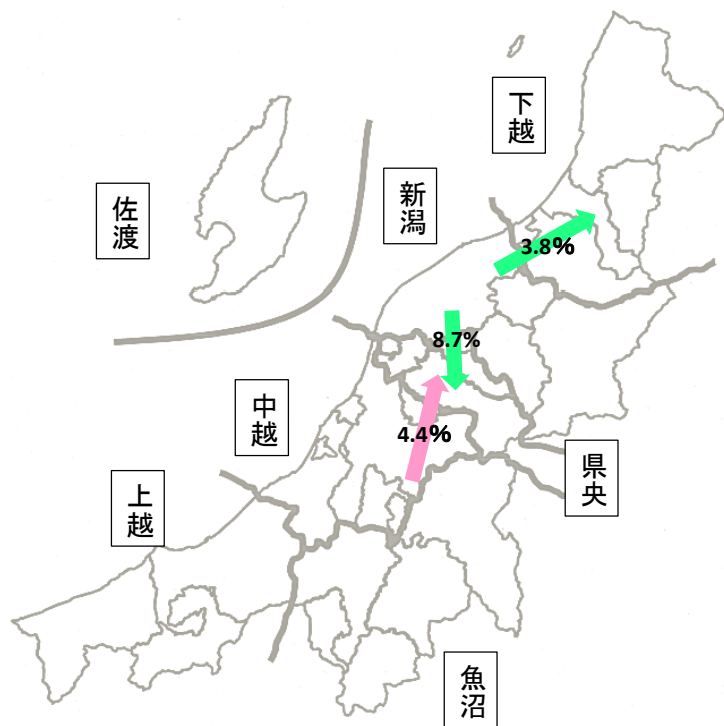
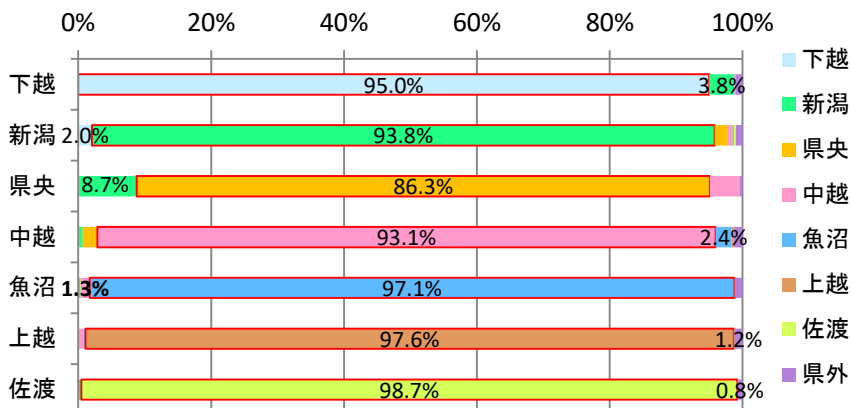
・医療機関における入院外の流入状況は、**新潟が23.0%と最も高く**、そのうち、9.8%は県央からの流入となっている(※1)。2番目に高い流入率は中越の18.0%であり、そのうち、9.6%は魚沼からの流入となっている(※2)。

・**最も流入率が低い圏域は0.9%の佐渡である。**

※1 三条市からの流入が最も多い(3.6%)
 ※2 十日町市からの流入が最も多い(4.0%)

二次医療圏別 患者流入割合（入院外） 糖尿病

※データ個数: 144,268



医療機関所在地

	患者住所地							
	下越	新潟	県央	中越	魚沼	上越	佐渡	県外
下越	95.0%	3.8%	0.0%	0.1%	0.1%	0.0%	0.0%	1.1%
新潟	2.0%	93.8%	2.0%	0.6%	0.1%	0.2%	0.3%	1.0%
県央	0.1%	8.7%	86.3%	4.4%	0.1%	0.0%	0.0%	0.4%
中越	0.1%	0.5%	2.2%	93.1%	2.4%	0.3%	0.0%	1.4%
魚沼	0.1%	0.2%	0.1%	1.3%	97.1%	0.0%	0.0%	1.2%
上越	0.0%	0.2%	0.0%	0.6%	0.3%	97.6%	0.1%	1.2%
佐渡	0.0%	0.5%	0.0%	0.0%	0.0%	0.0%	98.7%	0.8%

・医療機関における入院外の流入状況は、**県央が13.7%と最も高く**、そのうち、8.7%は新潟からの流入となっている(※1)。2番目に高い流入率は中越の6.9%であり、そのうち、2.4%は魚沼からの流入となっている(※2)。

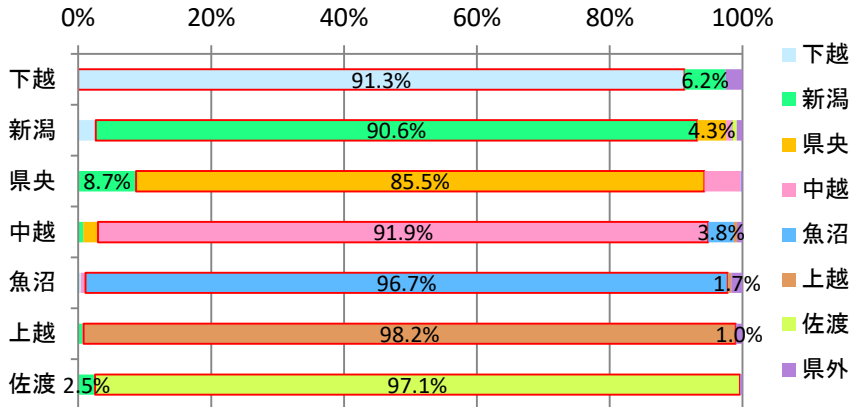
・**最も流入率が低い圏域は1.3%の佐渡**である。

※1 新潟市からの流入が最も多い(7.5%)

※2 十日町市からの流入が最も多い(1.1%)

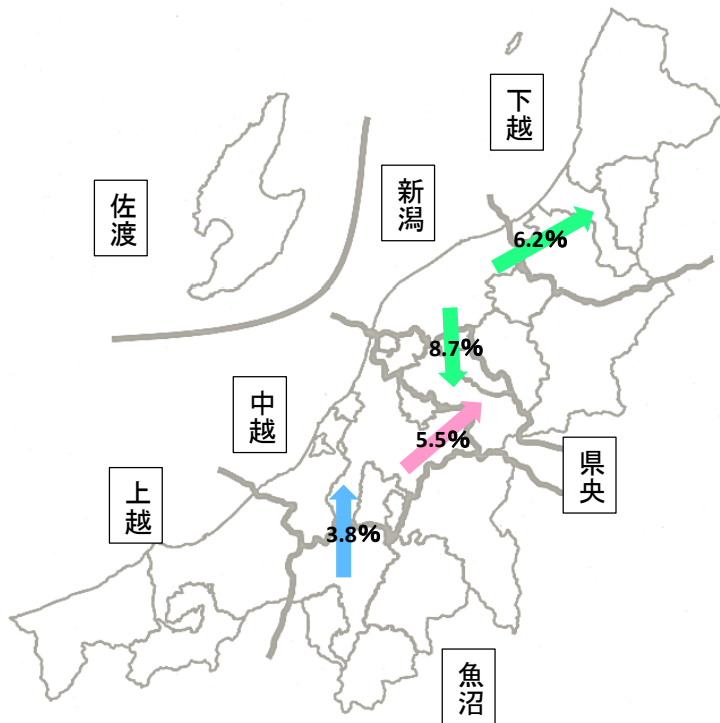
二次医療圏別 患者流入割合（入院外） 脳卒中

※データ個数: 33,017



医療機関所在地

	患者住所地							
	下越	新潟	県央	中越	魚沼	上越	佐渡	県外
下越	91.3%	6.2%	0.0%	0.0%	0.0%	0.0%	0.0%	2.6%
新潟	2.6%	90.6%	4.3%	0.8%	0.1%	0.1%	0.6%	0.9%
県央	0.0%	8.7%	85.5%	5.5%	0.0%	0.0%	0.0%	0.3%
中越	0.0%	0.8%	2.2%	91.9%	3.8%	0.5%	0.0%	0.8%
魚沼	0.4%	0.0%	0.0%	0.7%	96.7%	0.5%	0.0%	1.7%
上越	0.1%	0.5%	0.0%	0.0%	0.2%	98.2%	0.0%	1.0%
佐渡	0.0%	2.5%	0.0%	0.0%	0.0%	0.0%	97.1%	0.4%



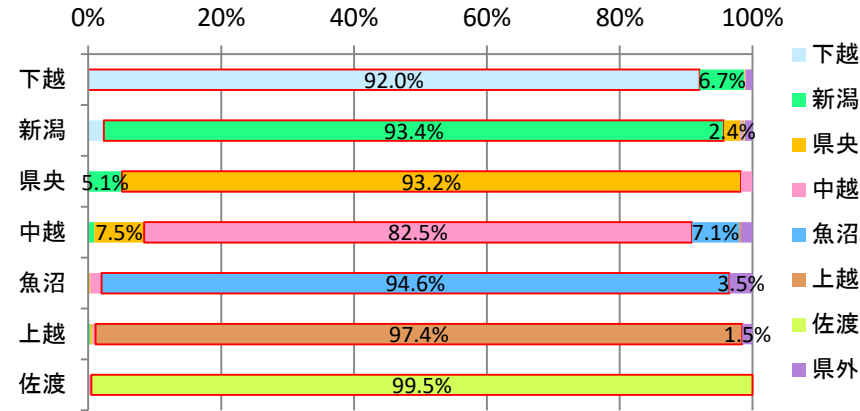
・医療機関における入院外の流入状況は、**県央が14.5%と最も高く**、そのうち、8.7%は新潟からの流入となっている(※1)。2番目に高い流入率は新潟の9.4%であり、そのうち、4.3%は県央からの流入となっている(※2)。

・**最も流入率が低い圏域は1.8%の上越**である。

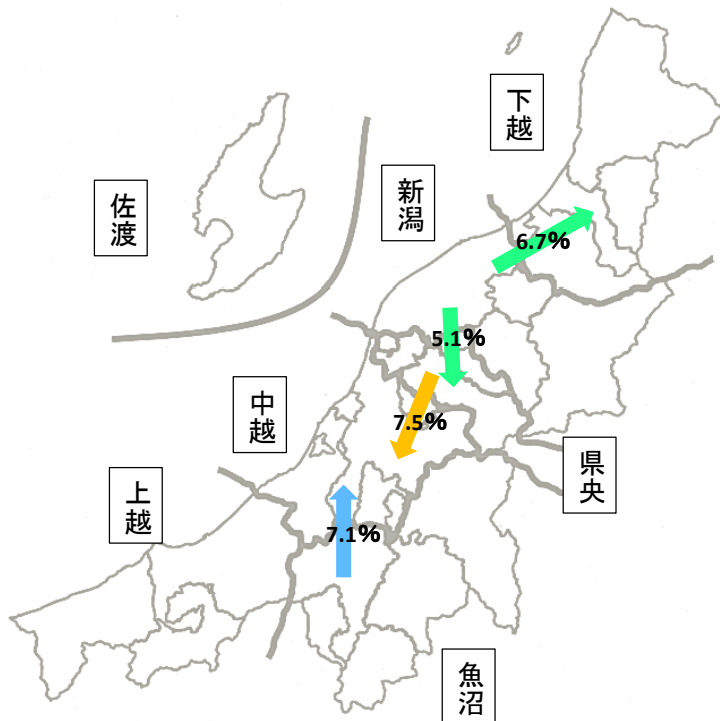
※1 新潟市からの流入が最も多い(8.5%)
 ※2 燕市からの流入が最も多い(2.0%)

二次医療圏別 患者流入割合（入院外） 虚血性心疾患

※データ個数：20,592



医療機関所在地	患者住所地							
	下越	新潟	県央	中越	魚沼	上越	佐渡	県外
下越	92.0%	6.7%	0.1%	0.1%	0.0%	0.0%	0.0%	1.0%
新潟	2.3%	93.4%	2.4%	0.2%	0.1%	0.3%	0.2%	1.2%
県央	0.0%	5.1%	93.2%	1.7%	0.0%	0.0%	0.0%	0.1%
中越	0.0%	0.9%	7.5%	82.5%	7.1%	0.3%	0.0%	1.8%
魚沼	0.0%	0.1%	0.2%	1.7%	94.6%	0.0%	0.0%	3.5%
上越	0.0%	0.3%	0.3%	0.3%	0.1%	97.4%	0.0%	1.5%
佐渡	0.0%	0.0%	0.0%	0.5%	0.0%	0.0%	99.5%	0.0%



・医療機関における入院外の流入状況は、**中越が17.5%と最も高く**、そのうち、7.5%は県央からの流入となっている(※1)。2番目に高い流入率は下越の8.0%であり、そのうち、6.7%は新潟からの流入となっている(※2)。

・**最も流入率が低い圏域は0.5%の佐渡**である。

※1 三条市からの流入が最も多い(5.1%)
 ※2 阿賀野市からの流入が最も多い(3.7%)