

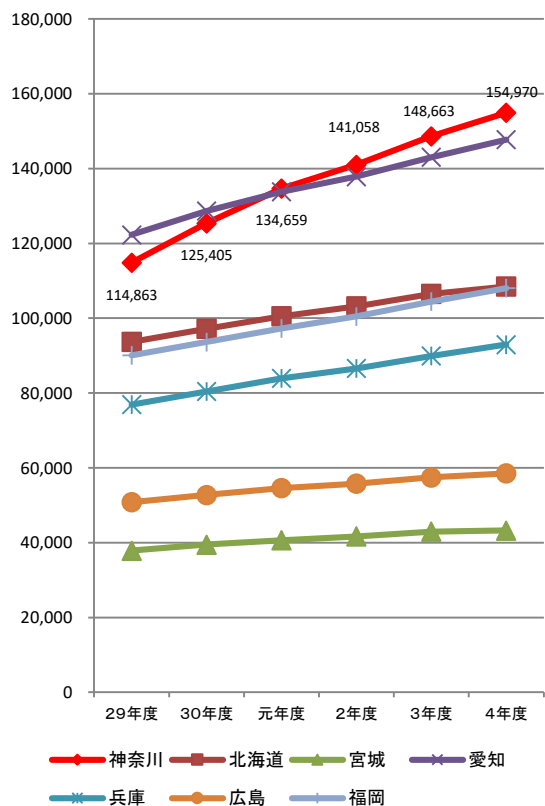
# 神奈川支部の概況

# 1. 適用等の状況

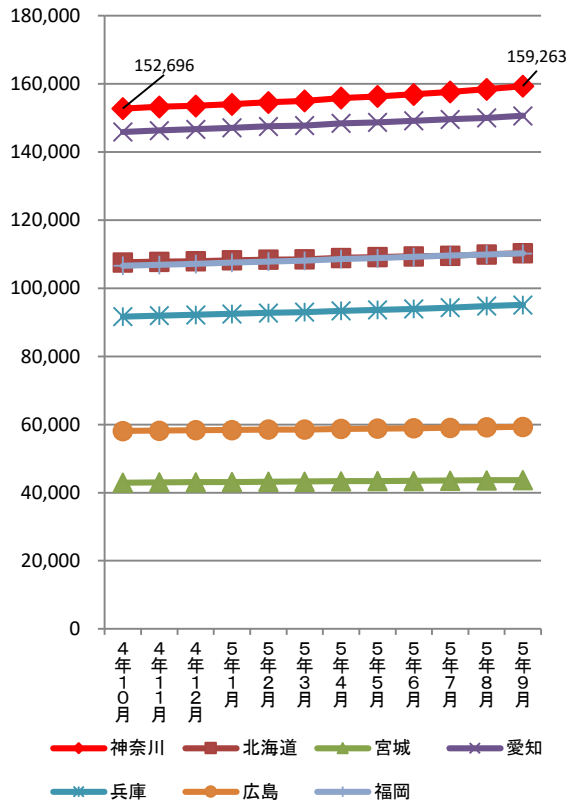
# (1) 適用事業所数

- ・令和4年度末における神奈川支部の事業所数は約155千事業所で、東京・大阪支部に次いで3番目。
- ・平成29年度から令和4年度までの伸びは約1.35倍で、東京支部に次いで2番目。
- ・神奈川支部の1事業所あたりの被保険者数は、47支部中最も少ない。

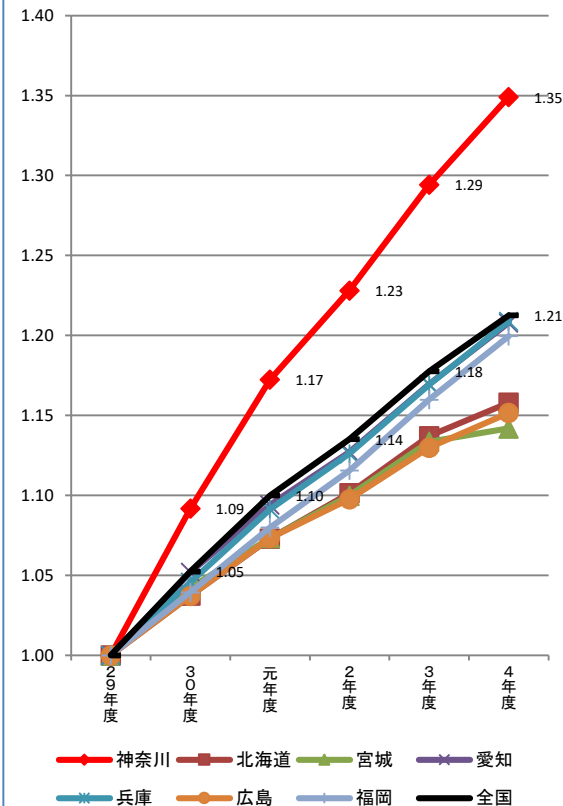
## 適用事業所数 (各年度末)



## 適用事業所数 (各月末)

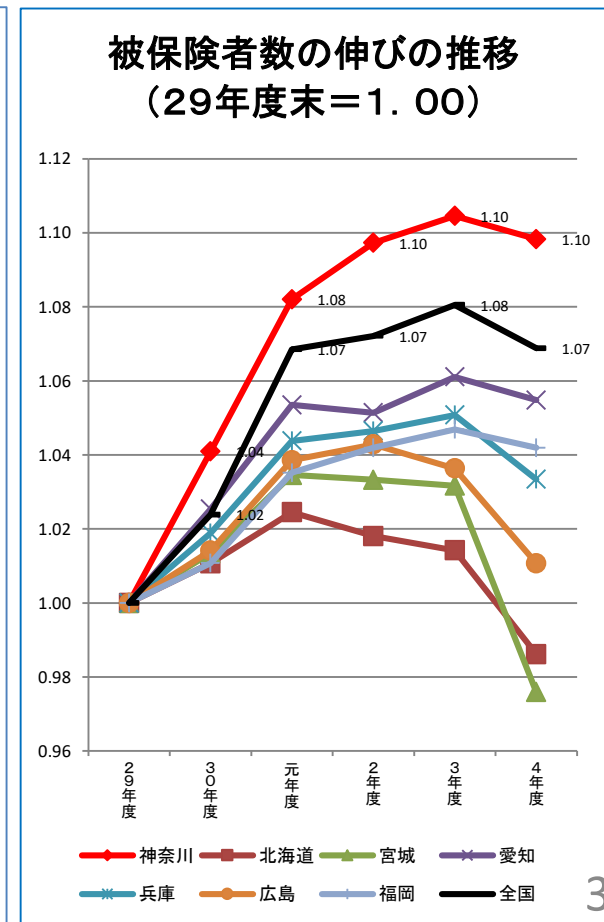
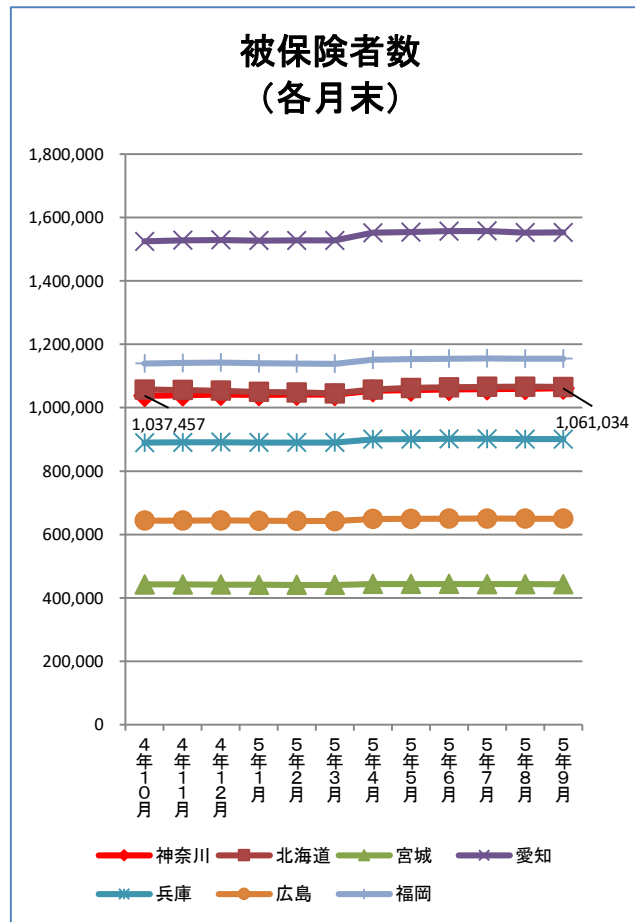
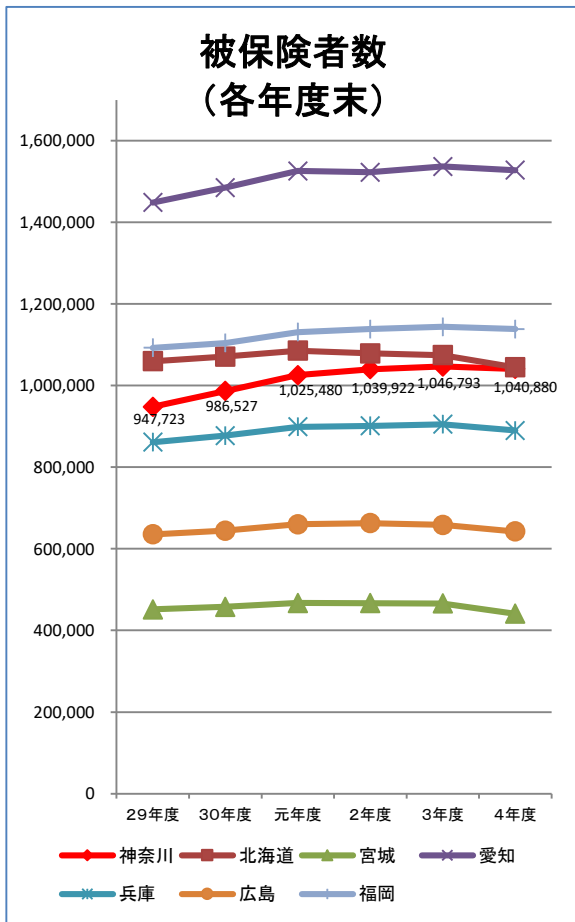


## 適用事業所数の伸びの推移 (29年度末=1.00)



## (2) 被保険者数

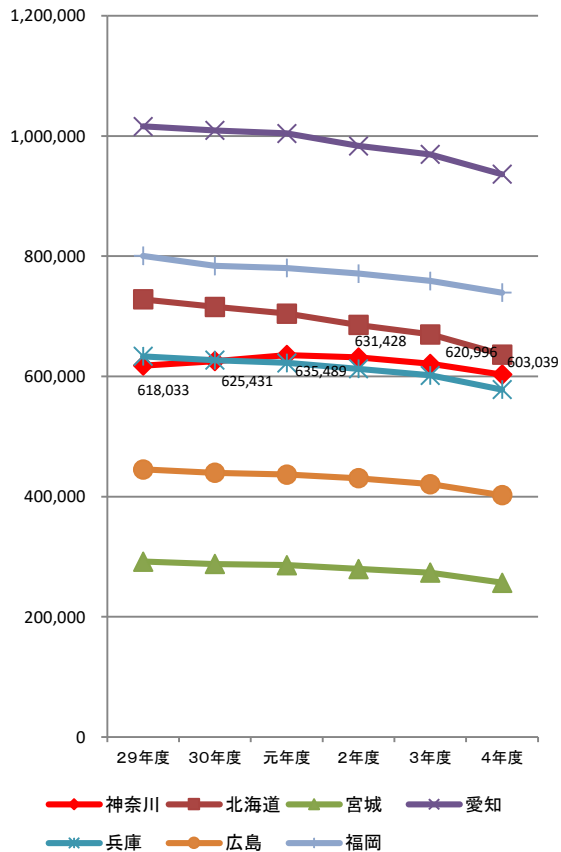
- ・令和4年10月より短時間労働の公務員(9月以前は協会けんぽ適用)が共済組合に適用となったことから、年度末時点被保険者数(全国)が前年度よりも減少した。年度末時点被保険者数(全国)の減少は、平成20年度末以来。
- ・令和5年9月末における神奈川支部の被保険者数は約1,061千人で、全支部中6番目。
- ・平成29年度から令和4年度までの伸びは約1.10倍で、全支部中4番目。



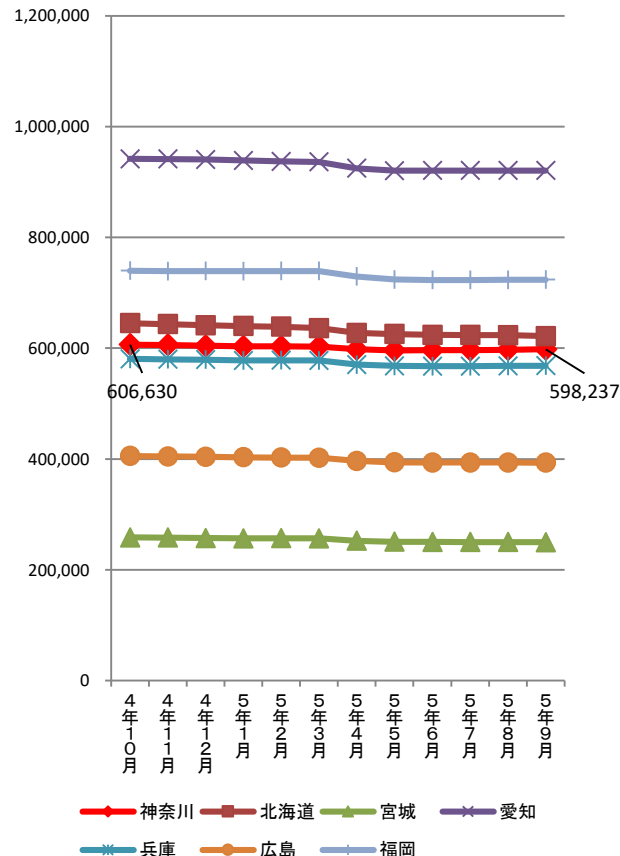
### (3) 被扶養者数・扶養率

- ・平成29年度以降の神奈川支部の被扶養者数は増加傾向にあったが、令和2年度から若干の減少に転じている。
- ・扶養率(被扶養者数／被保険者数)は、減少傾向が続いている。

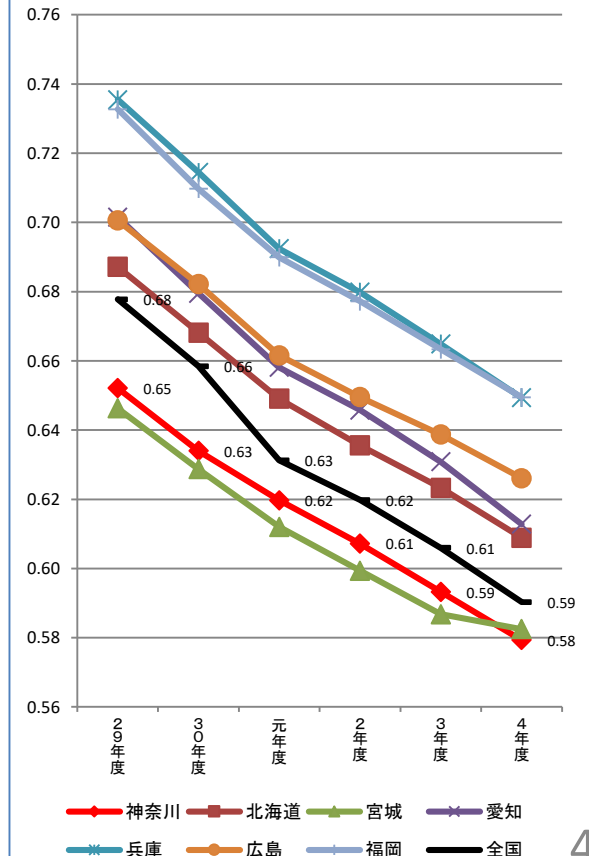
被扶養者数  
(各年度末)



被扶養者数  
(各月末)



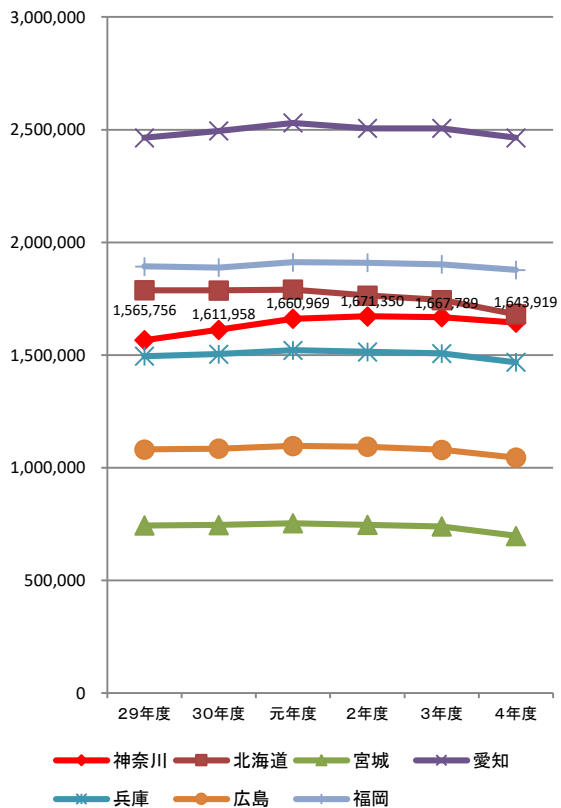
扶養率の推移  
(被扶養者数／被保険者数)



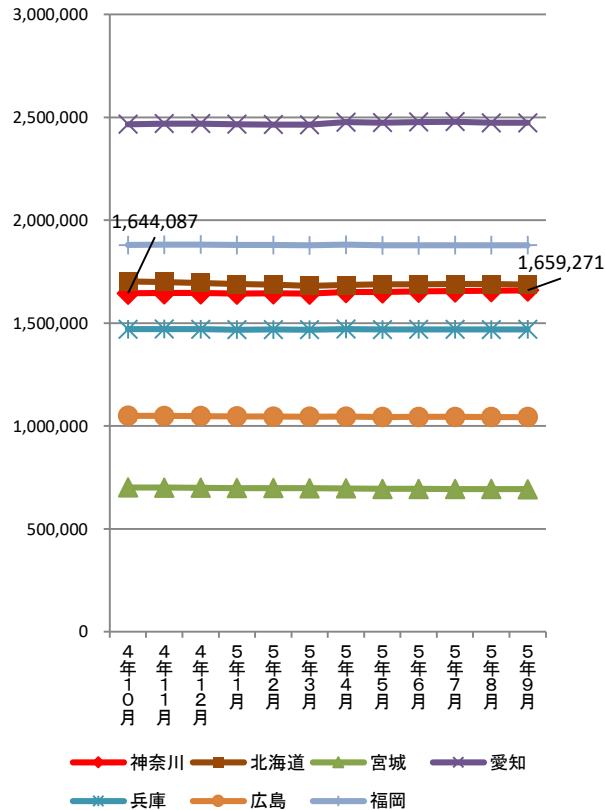
## (4) 加入者数

- ・神奈川支部の加入者数は、令和元年度から令和2年度に増加率が大幅に鈍化し、令和4年度においては31,282人減少した(短時間労働の公務員が共済組合に適用となった影響を含んでいる)。
- ・平成29年度から令和4年度までの伸びは約1.05倍で、全支部中4番目。

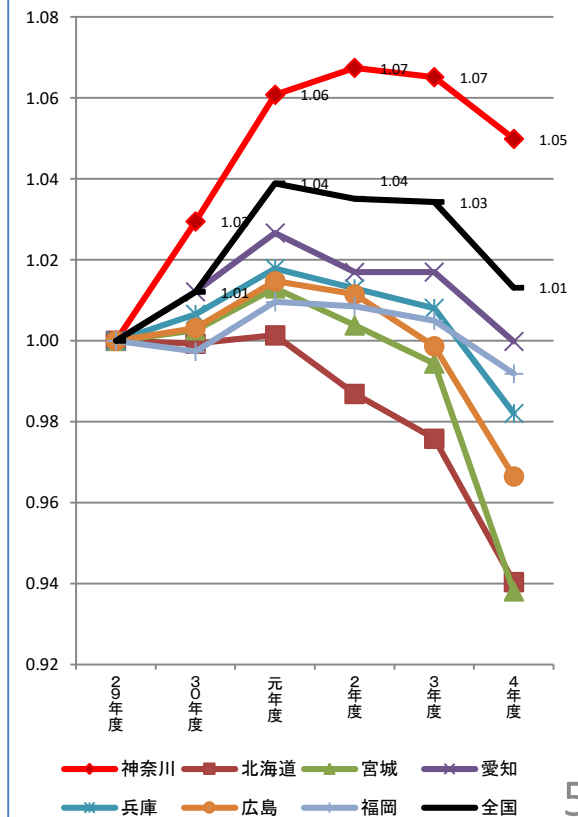
### 加入者数 (各年度末)



### 加入者数 (各月末)



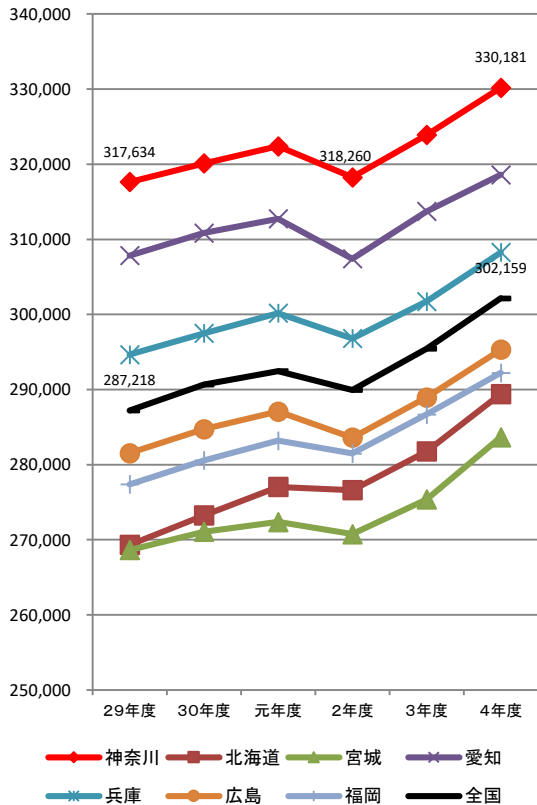
### 加入数の伸びの推移 (29年度末=1.00)



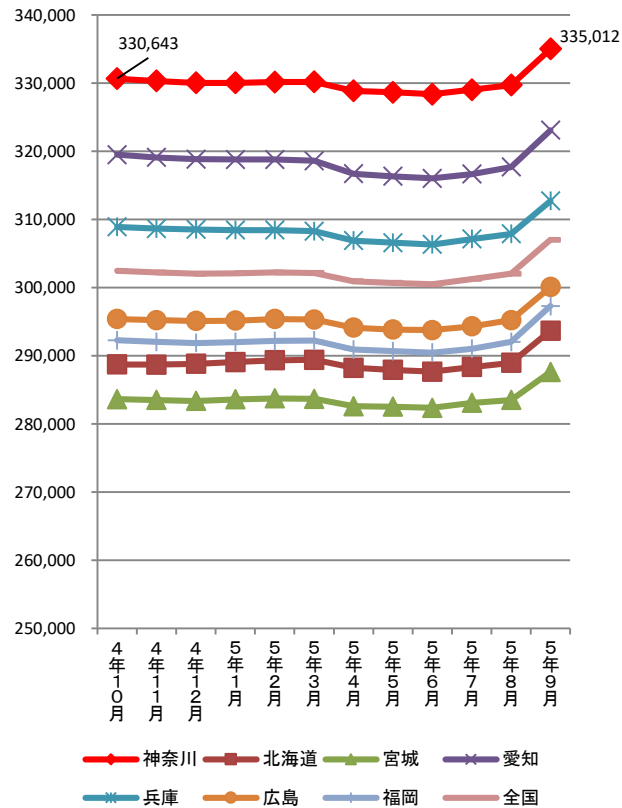
## (5) 平均標準報酬月額

- ・神奈川支部における平均標準報酬月額、全国平均を約3万円上回って推移している。
- ・令和元年度中に東京支部の平均標準報酬月額を上回り、以降、令和4年度末まで全支部中最も高い。
- ・平成29年度から令和4年度までの伸びは、全国平均を下回っている。

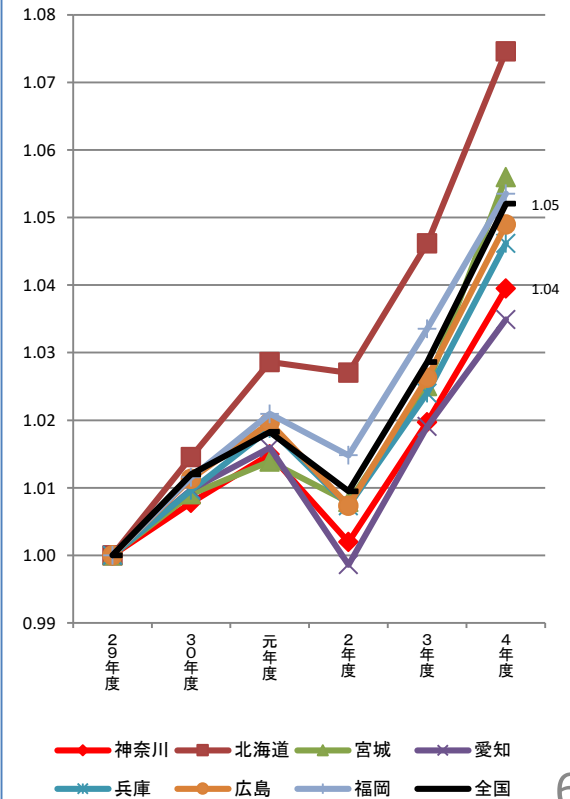
### 平均標準報酬月額 (各年度末月)



### 平均標準報酬月額 (各月)



### 平均標準報酬月額の伸びの推移 (29年度末月=1.00)



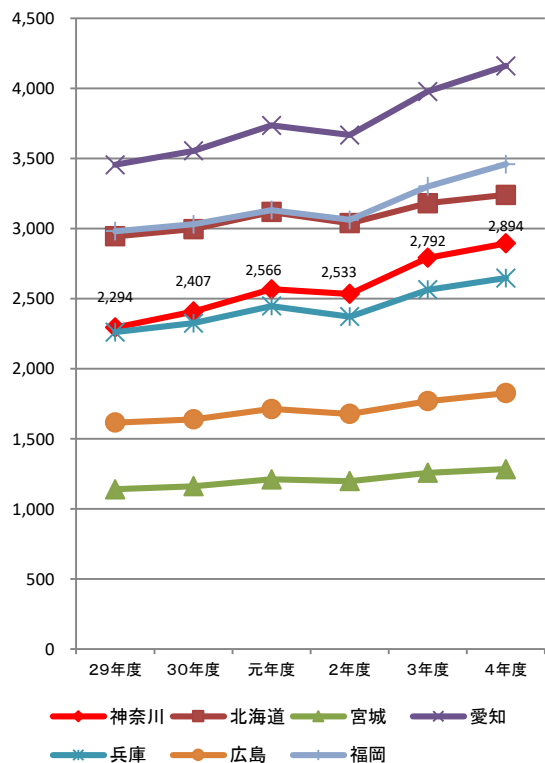
## 2. 給付等の状況



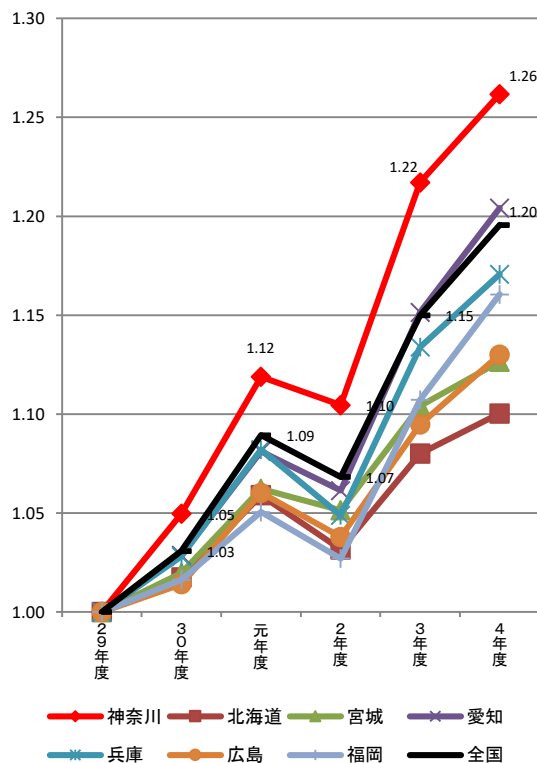
# (1) 保険給付費(医療給付費+その他の現金給付費)

- ・神奈川支部の近年の保険給付費は、加入者数の伸びの影響もあり、全国平均を上回る伸び。
- ・保険給付費は、新型コロナウイルス感染症感染拡大の影響により、令和2年度は全国的に減少へ転じた。令和3年度は、その反動によって大幅な伸びとなった。令和4年度は、加入者数の減少があったものの、加入者1人当たり保険給付費の増加により、全体の保険給付費は増加している。

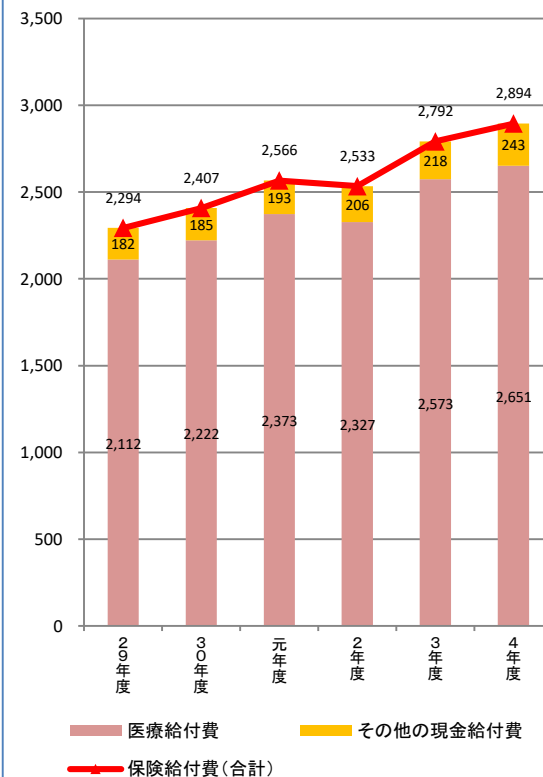
## 保険給付費 (各年度、単位:億円)



## 保険給付費増加率 (29年度=1.00)



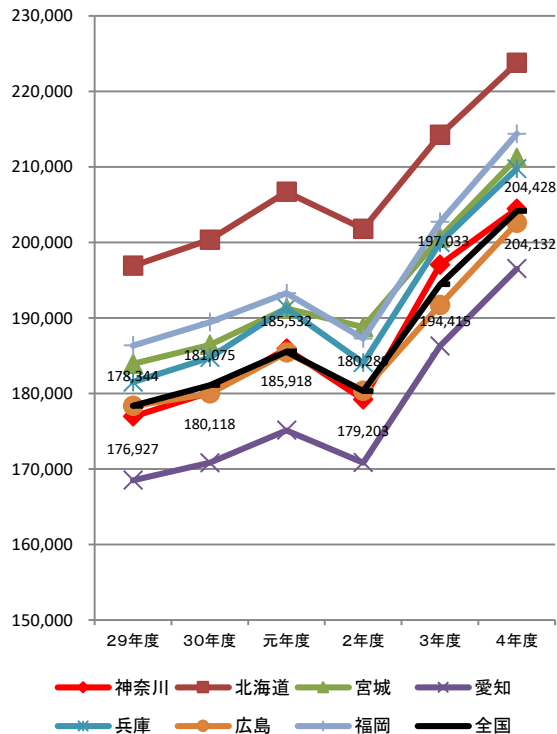
## 神奈川支部保険給付費内訳の推移 (各年度、単位:億円)



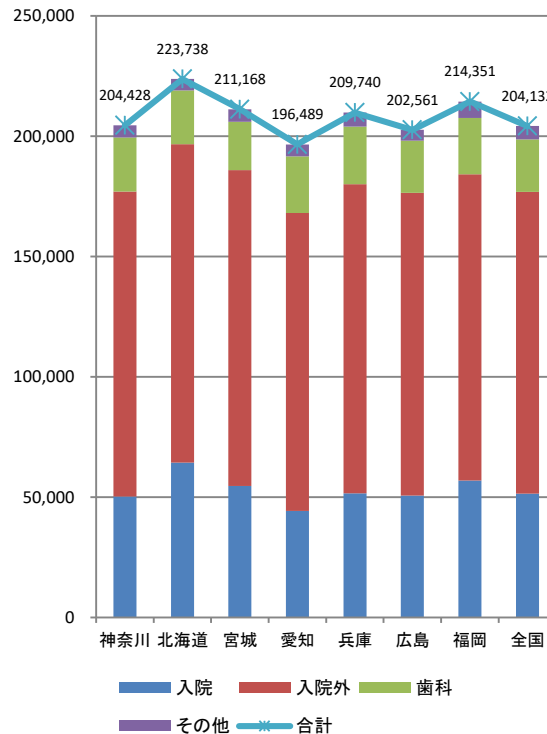
## (2) 加入者1人当たり医療費 ①

- ・加入者1人当たり医療費は、全国的に令和2年度を除き右肩上がりで増加している。
- ・令和2年度は新型コロナウイルス感染症感染拡大の影響による受診動向の変化等があり、全国的に加入者1人当たり医療費が減少(協会けんぽ発足以来初の減少)。令和3年度はその反動により大幅に伸び、令和4年度もコロナ禍前を上回る伸びとなった。
- ・平成29年度から令和4年度までの伸びは約1.16倍で、全支部中16番目。

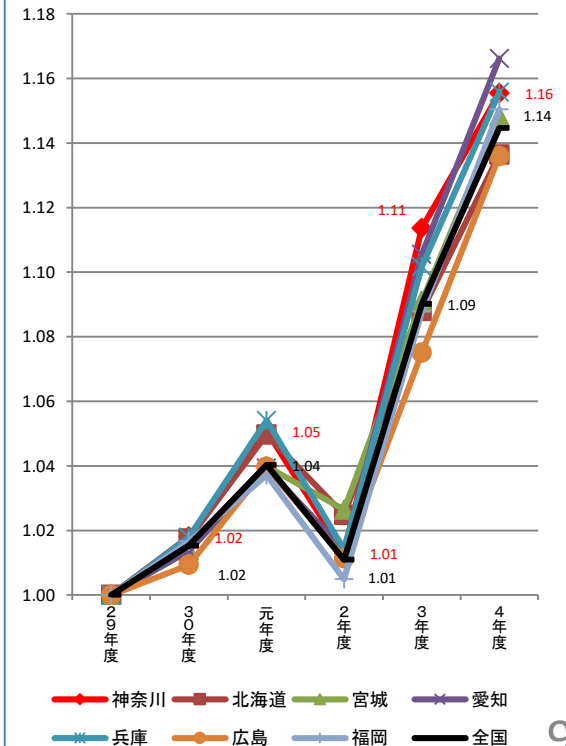
### 加入者1人当たり医療費 (各年度)



### 加入者1人当たり医療費 (令和4年度)



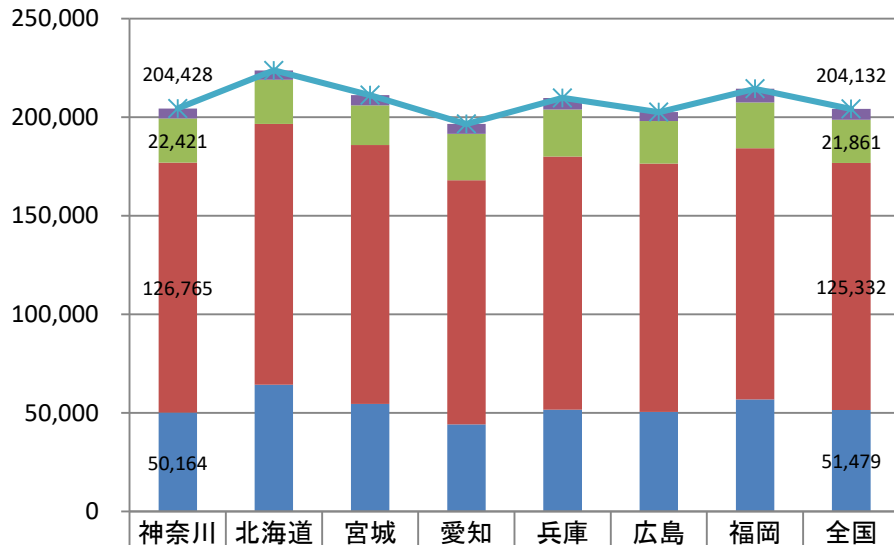
### 加入者1人当たり医療費の 伸びの推移(29年度=1.00)



## (2) 加入者1人当たり医療費 ②

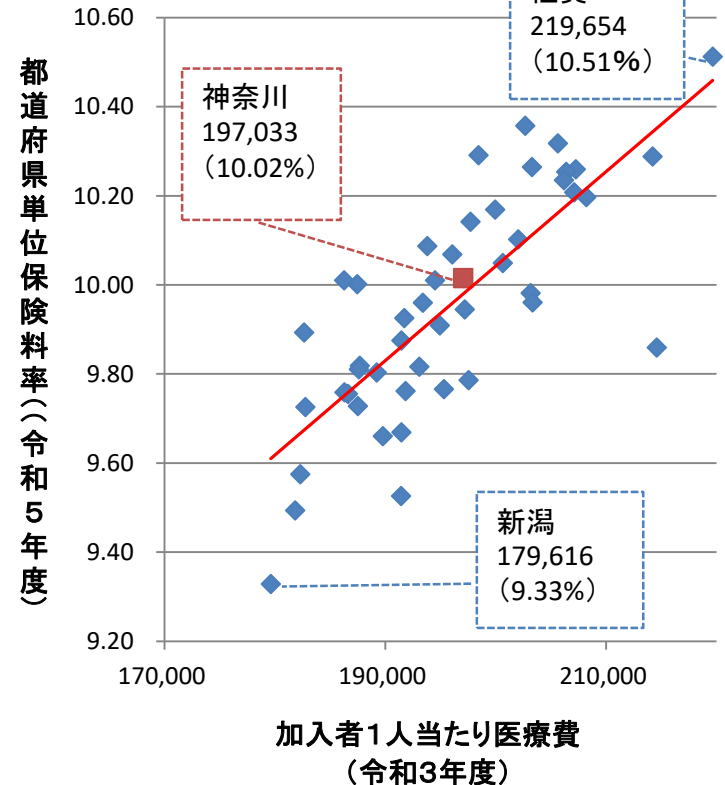
- ・神奈川支部における令和4年度の加入者1人当たり医療費は、全国平均を296円上回っている。内訳を見ると、入院(高い方から34番目)は全国平均を下回っている一方、入院外(同10番目)および歯科(同10番目)は全国平均を上回っている。
- ・支部ごとの加入者1人当たり医療費と保険料率には、強い相関関係がある(相関係数=0.782)。

加入者1人当たり医療費【内訳】  
(令和4年度)

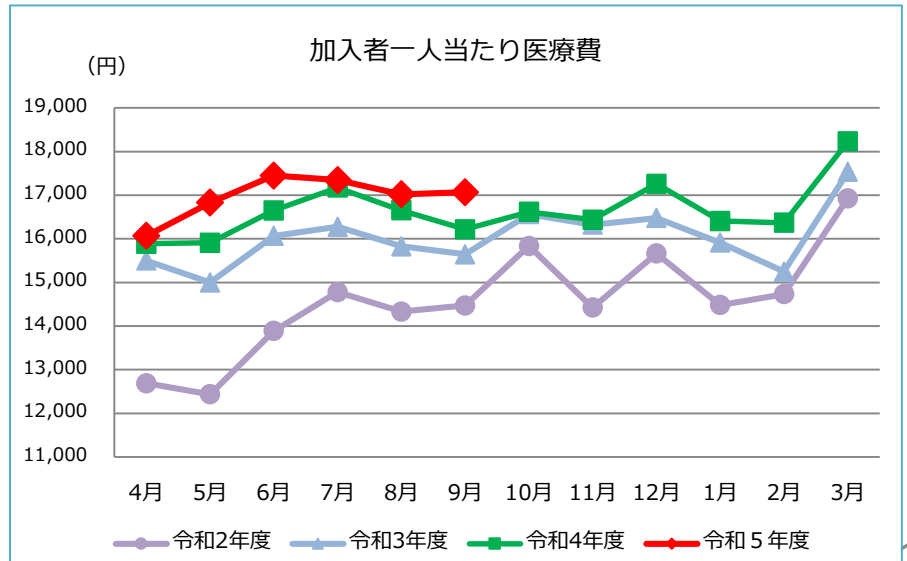
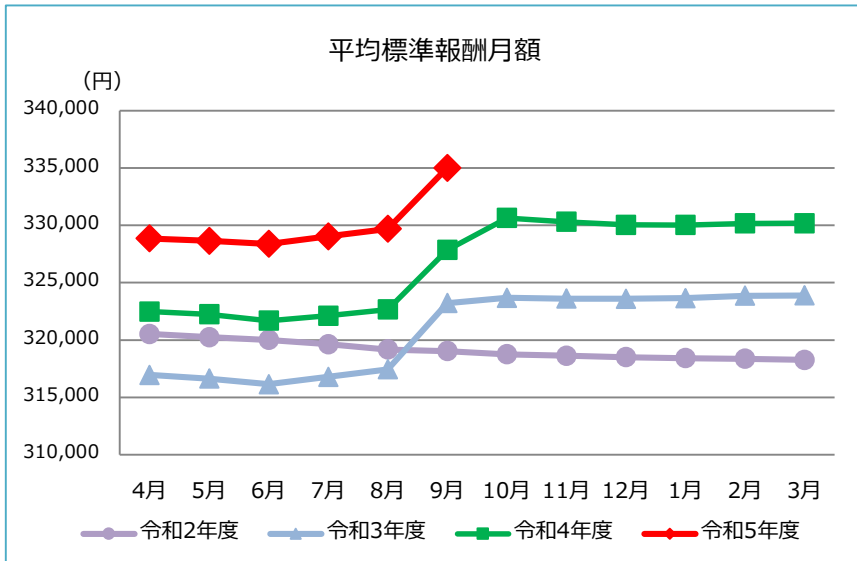
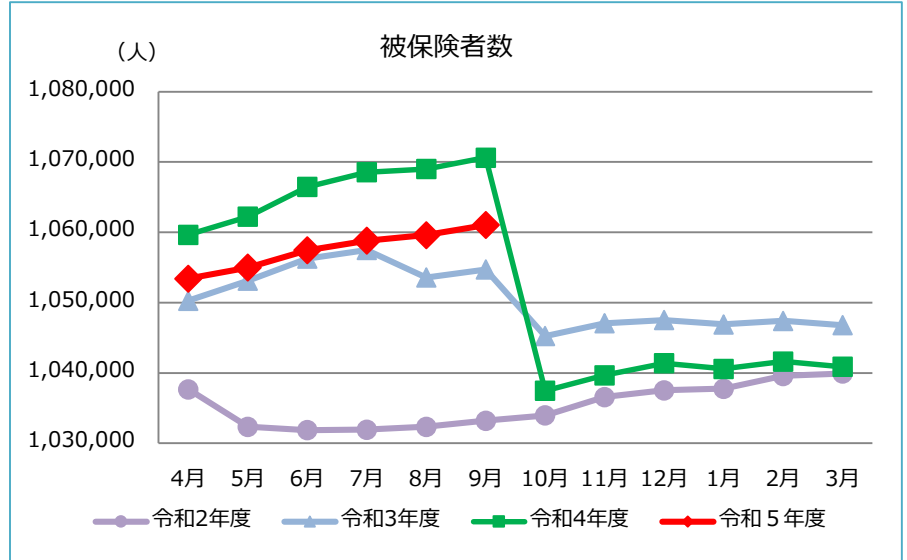
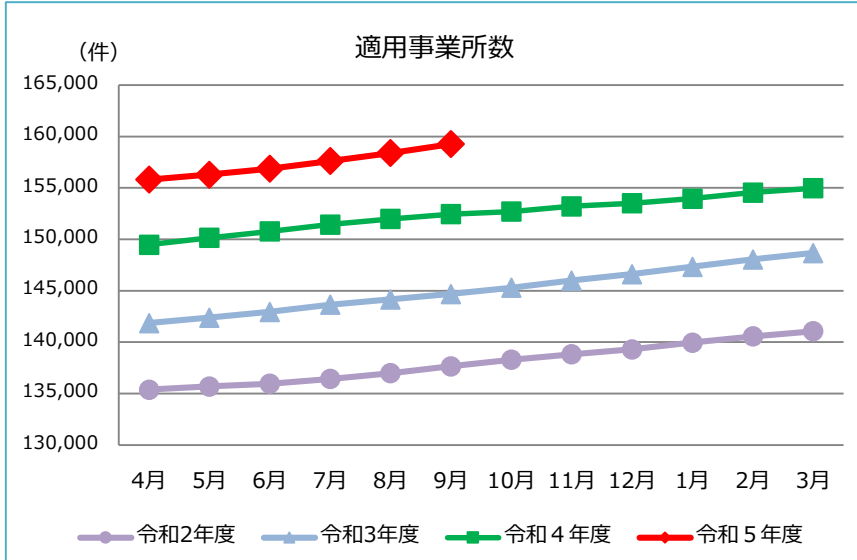


■ その他	5,077	4,740	5,221	4,903	5,867	4,503	6,882	5,460
■ 歯科	22,421	22,448	20,056	23,563	23,835	21,607	23,291	21,861
■ 入院外	126,765	132,191	131,279	123,757	128,419	125,857	127,275	125,332
■ 入院	50,164	64,360	54,612	44,266	51,619	50,595	56,902	51,479
◆ 合計	204,428	223,738	211,168	196,489	209,740	202,561	214,351	204,132

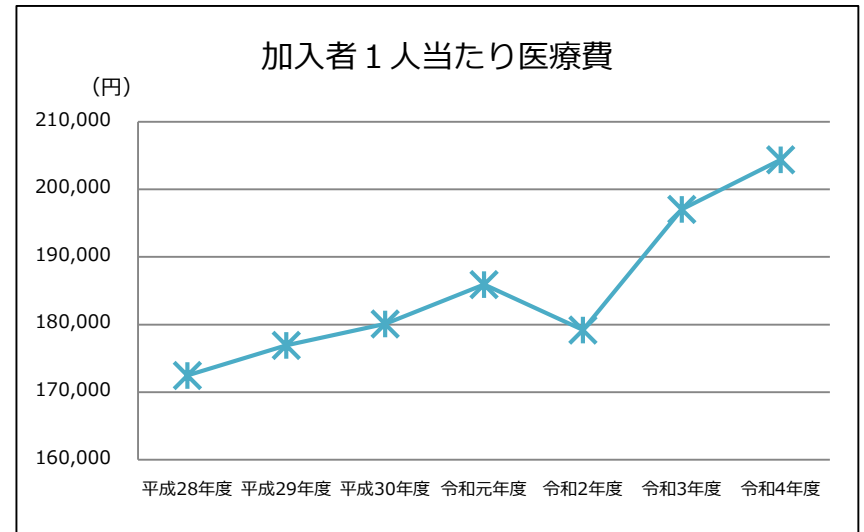
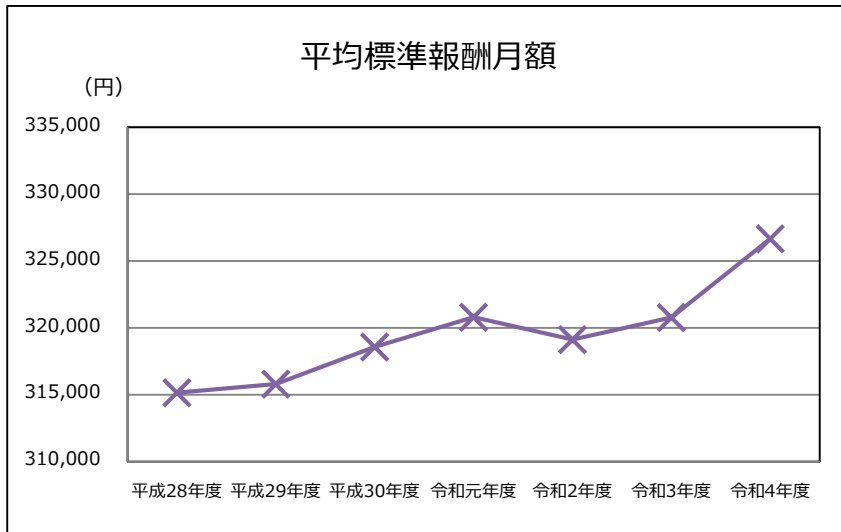
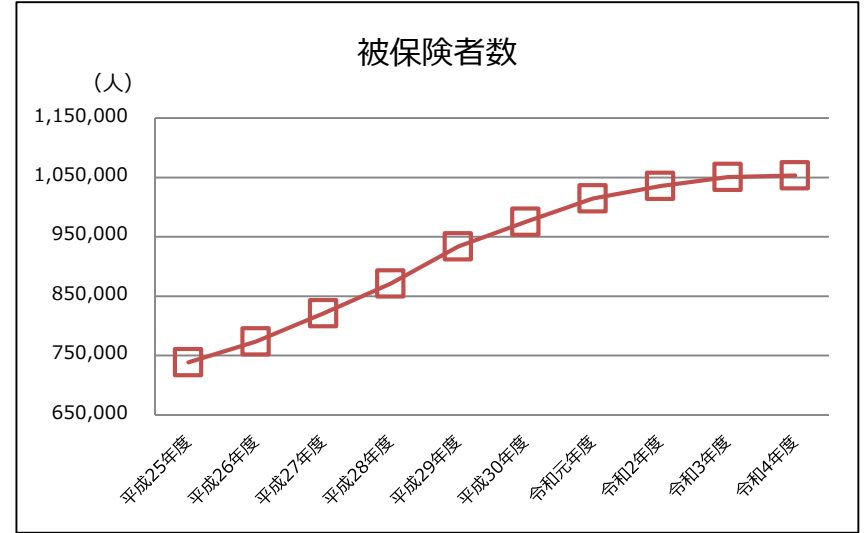
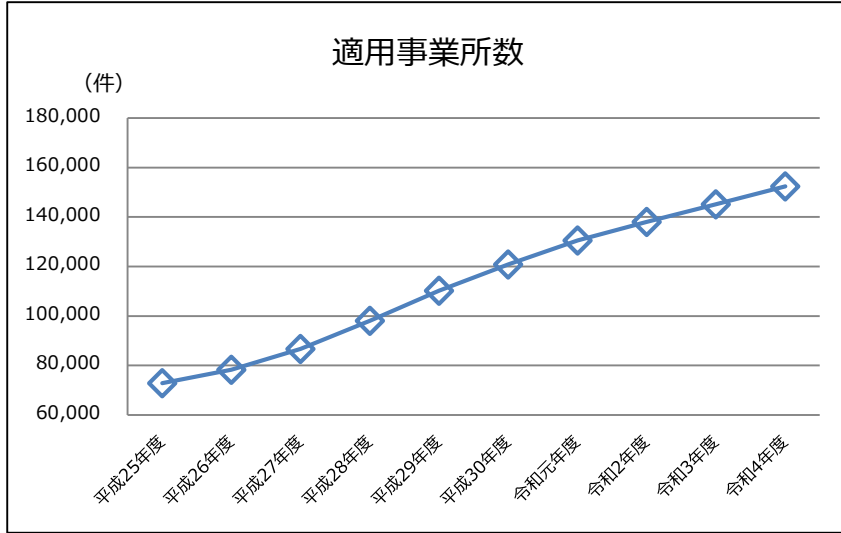
加入者1人当たり医療費と  
保険料率の関係



# 神奈川支部 適用の状況(月別)



# 神奈川支部 適用の状況(年度別)



# 給付等(神奈川支部のデータ)

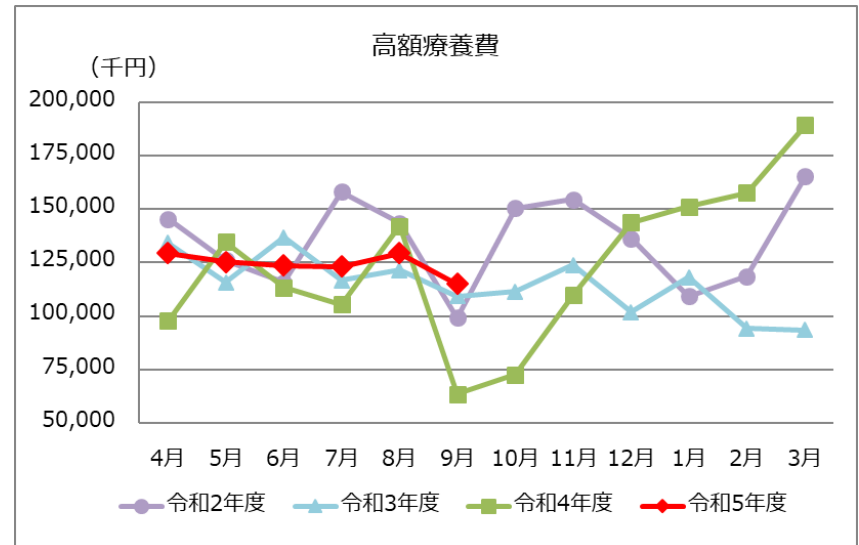
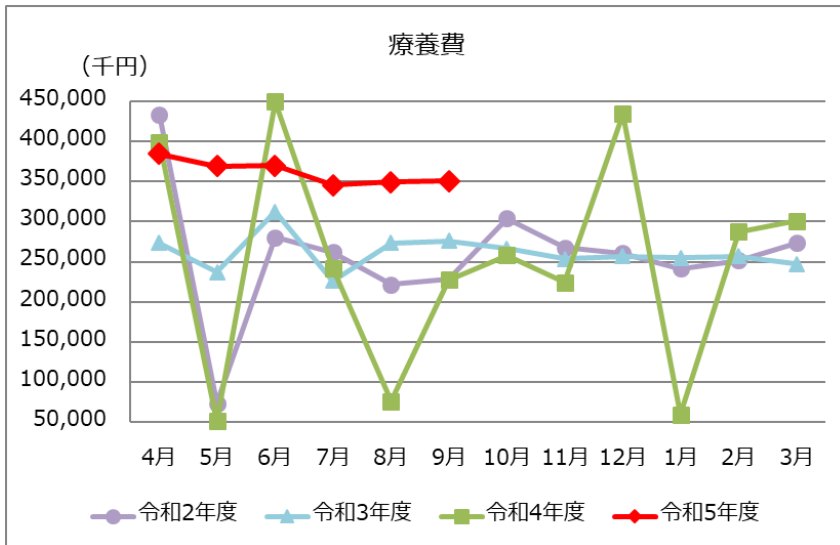
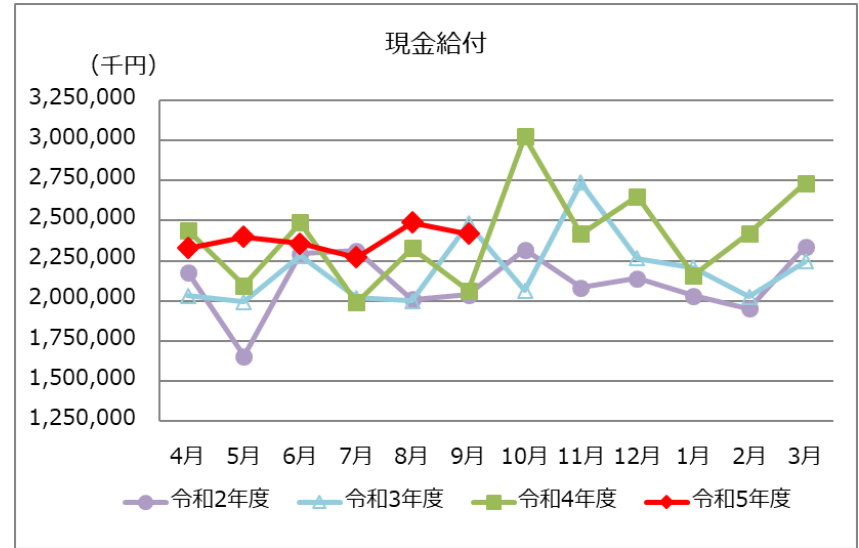
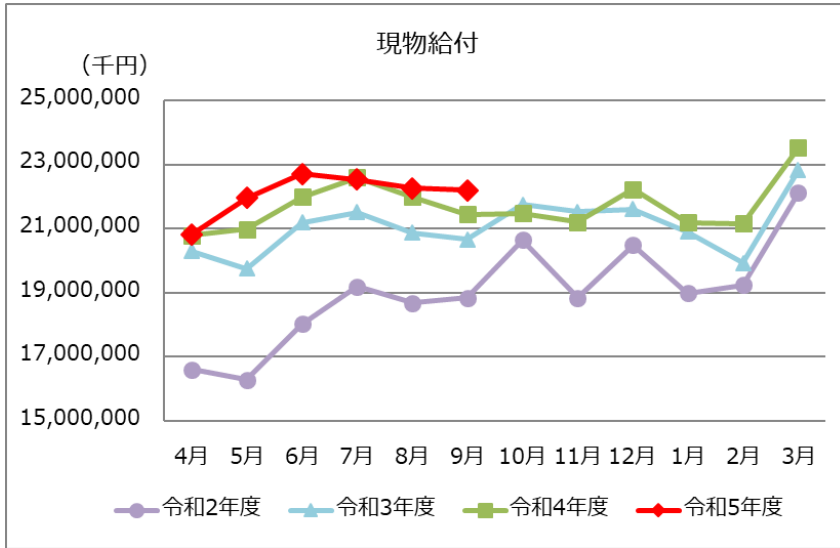
令和4年10月以降

	令和4年度						令和5年度					
	10月	11月	12月	1月	2月	3月	4月	5月	6月	7月	8月	9月
現物給付	21,476,030	21,207,822	22,231,955	21,184,023	21,162,774	23,526,664	20,828,819	21,955,040	22,714,233	22,526,612	22,254,579	22,189,150
現金給付	3,025,779	2,418,078	2,650,509	2,157,701	2,422,290	2,733,046	2,328,748	2,397,281	2,356,483	2,271,299	2,486,783	2,418,415
入院時食事・生活療養費(差額支給)	13	19	66	35	19	44	9	117	23	44	127	618
療養費	257,813	224,038	434,364	59,222	287,424	300,734	271,873	261,627	261,564	244,732	247,035	247,734
移送費	0	0	137	0	0	0	0	0	29	0	52	0
高額療養費	72,676	109,712	143,713	151,203	157,694	189,215	129,408	125,267	123,739	123,283	129,380	114,952
傷病手当金	1,467,995	1,343,600	1,309,552	1,243,527	1,235,553	1,499,966	1,280,812	1,257,581	1,236,694	1,141,547	1,304,627	1,235,526
埋葬料	6,500	6,350	8,100	7,350	7,485	8,392	7,250	6,600	7,950	6,350	6,500	6,350
出産育児一時金	932,720	463,372	456,152	431,400	470,892	429,692	387,368	431,868	473,944	503,972	500,924	548,432
出産手当金	288,062	270,988	298,330	264,870	263,077	304,302	251,817	314,129	252,540	251,371	298,139	264,802

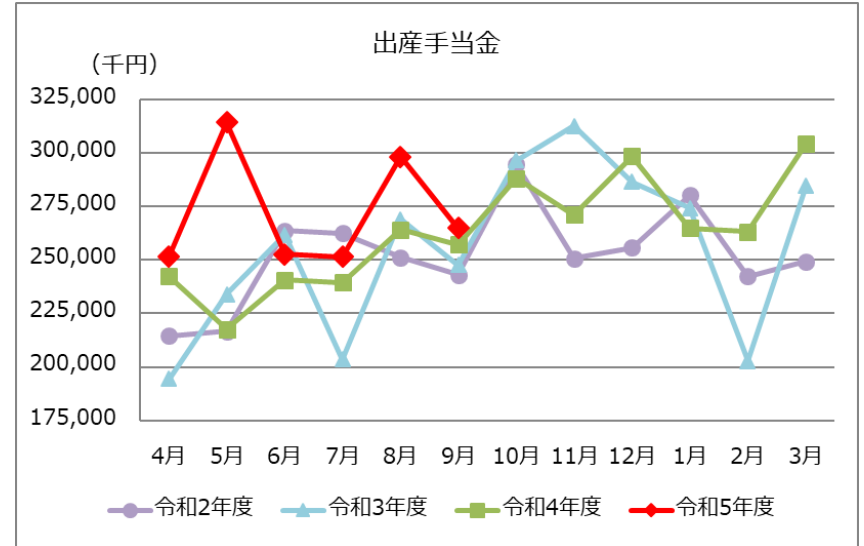
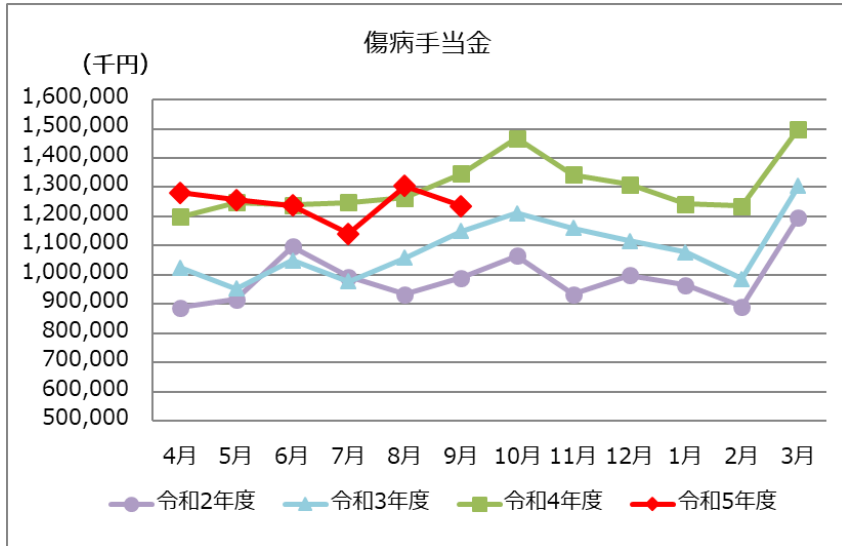
年度推移

	平成25年度	平成26年度	平成27年度	平成28年度	平成29年度	平成30年度	令和元年度	令和2年度	令和3年度	令和4年度
現物給付	155,490,177	164,783,386	181,230,118	190,262,067	206,414,526	217,681,803	232,633,759	227,993,866	252,804,794	260,592,354
現金給付	17,699,138	18,667,838	17,938,222	20,053,705	22,950,283	23,065,515	23,991,033	25,353,557	26,349,896	28,809,306
療養費	2,543,073	2,773,187	2,803,873	3,083,579	3,288,132	3,261,507	3,267,794	3,099,836	3,135,953	3,009,961
高額療養費	1,557,005	1,774,624	1,592,393	1,778,472	1,485,405	1,289,349	1,458,304	1,622,522	1,377,397	1,481,199
傷病手当金	6,324,798	6,565,260	6,912,038	7,557,572	8,348,549	9,349,430	10,425,105	11,870,730	13,069,893	15,643,546
埋葬料	69,330	72,759	71,520	76,686	78,650	79,508	79,753	82,855	83,415	86,616
出産育児一時金	5,543,371	5,637,106	4,452,720	5,308,204	7,295,320	6,487,896	5,918,492	5,652,248	5,615,293	5,434,600
出産手当金	1,661,397	1,844,769	2,105,498	2,248,342	2,453,802	2,597,070	2,840,524	3,024,926	3,067,494	3,151,583

# 神奈川支部 給付の状況(月別) ①



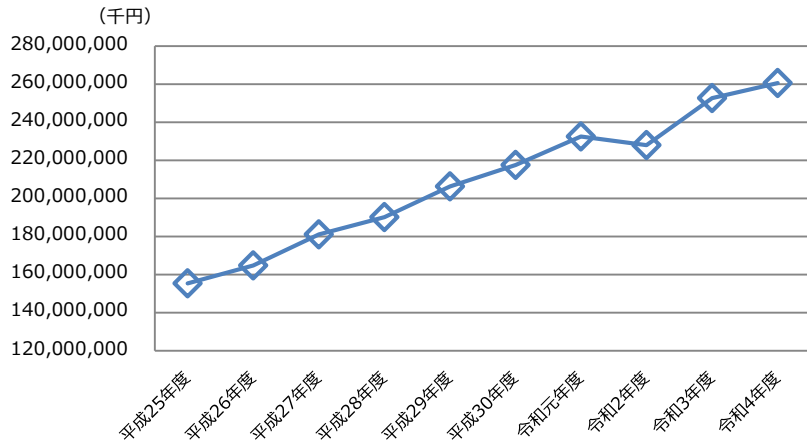
## 神奈川支部 給付の状況(月別) ②



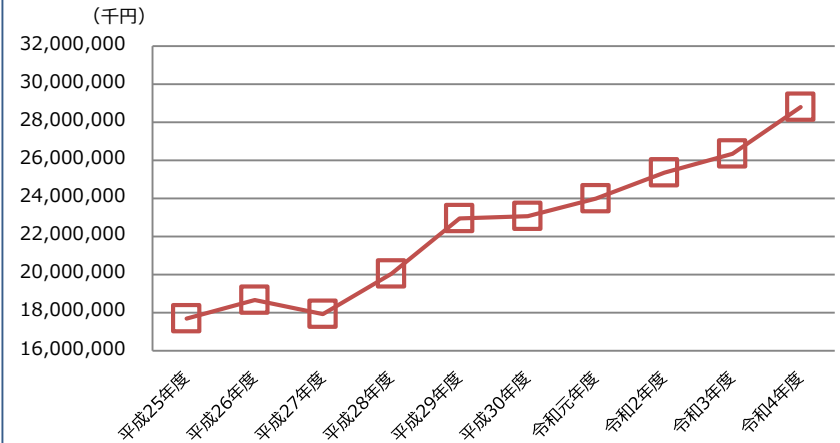


# 神奈川支部 給付の状況(年度別) ①

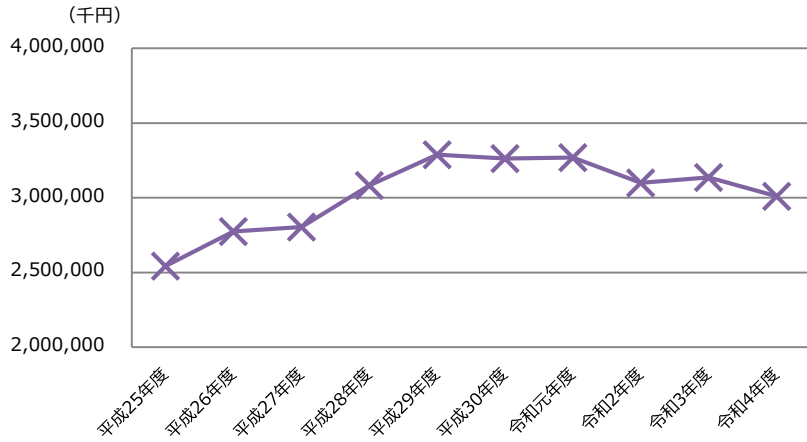
## 現物給付



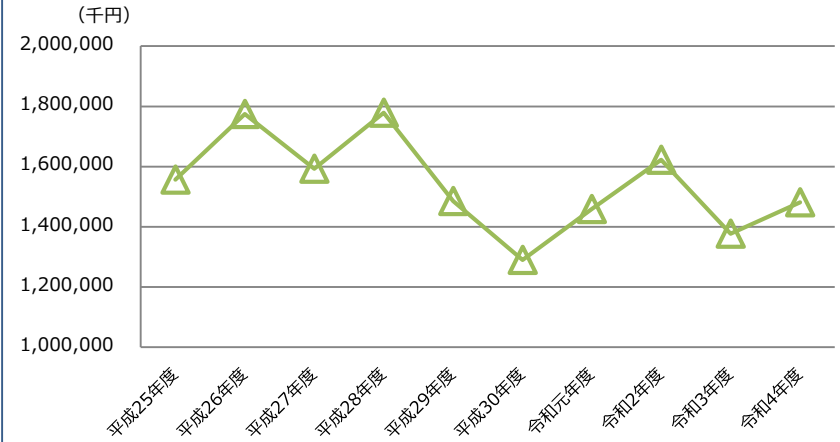
## 現金給付



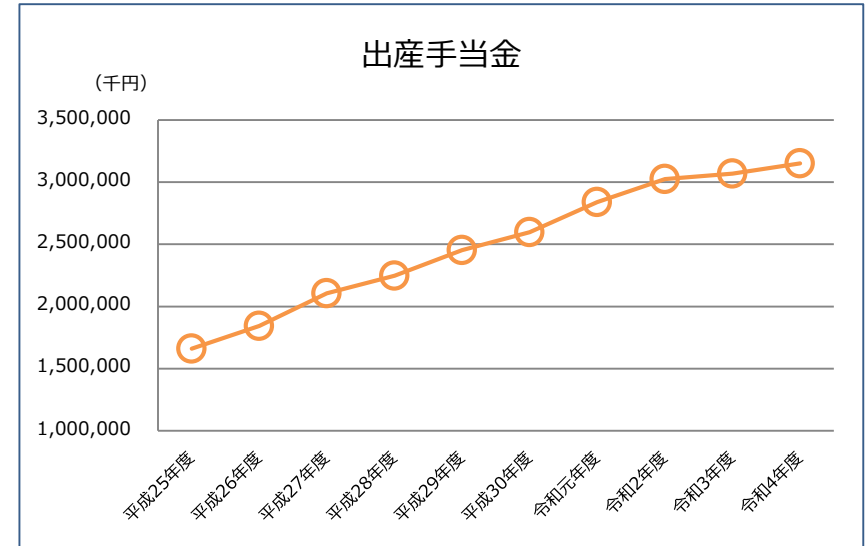
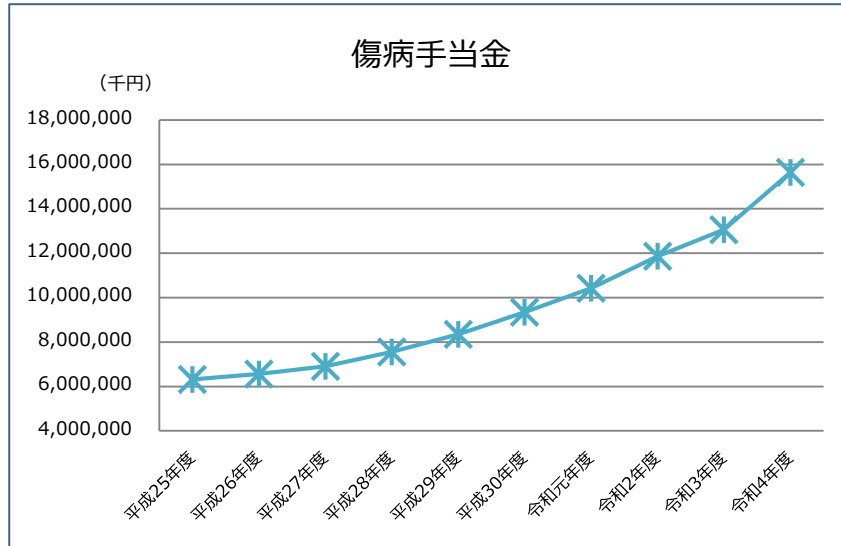
## 療養費



## 高額療養費



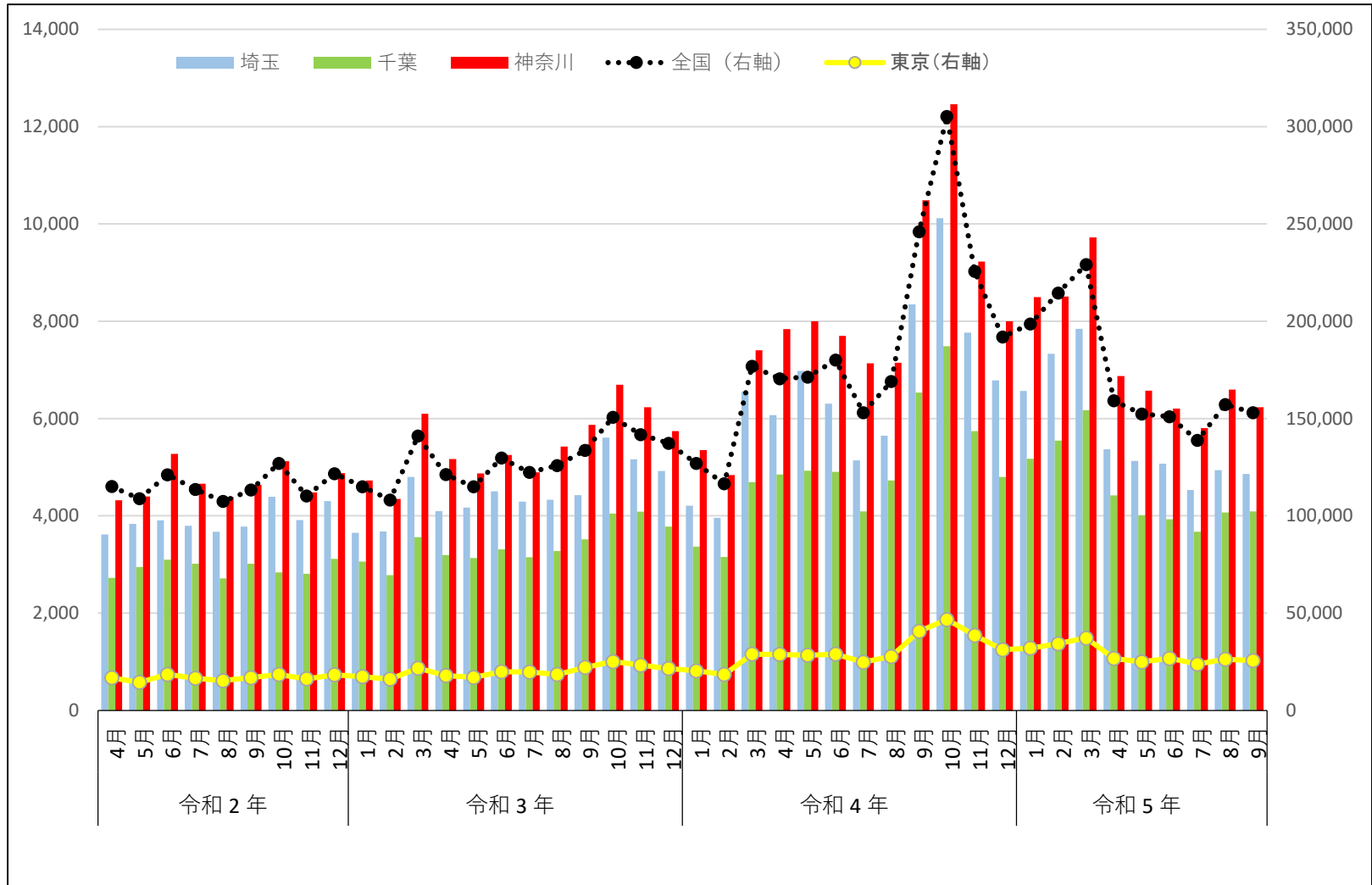
## 神奈川支部 給付の状況(年度別) ②



# 傷病手当金給付件数の推移

傷病手当金給付件数(埼玉・千葉・神奈川／件数)

傷病手当金給付件数(全国・東京／件数)



### 3. 神奈川支部のKPI達成状況

# 4. 令和5年度のKPIと達成状況

## ①基盤的保険者機能関係

KPI設定項目		令和5年度			令和4年度
		支部KPI	支部実績	全国実績	神奈川支部実績
1	サービススタンダードの達成状況	100%	<b>100%</b> (令和5年10月末現在)	100%	100%
2	現金給付等の申請に係る郵送化率	97.0%以上	<b>97.2%</b> (令和5年11月末現在)	95.4%	97.0%
3	社会保険診療報酬支払基金と合算したレセプト点検の査定率	対前年度以上 (0.337%)	<b>0.389%</b> (令和5年10月末現在)	0.416%	0.337%
4	協会けんぽの再審査レセプト1件当たりの査定額	対前年度以上 (7,902円)	<b>7,102円</b> (令和5年10月末現在)	7,776円	7,902円
5	柔道整復施術療養費の申請に占める、施術箇所3部位以上、かつ月15日以上 of 施術の申請の割合	対前年度以下 (0.57%)	<b>0.57%</b> (令和5年10月末現在)	0.86% (令和5年6月末現在)	0.57%
6	日本年金機構回収分も含めた資格喪失後1か月以内の保険証回収率	対前年度以上 (83.17%)	<b>80.47%</b> (令和5年11月末現在)	83.55%	83.17%
7	返納金債権（資格喪失後受診に係るものに限る。）の回収率	対前年度以上 (47.03%)	<b>25.65%</b> (令和5年11月末現在)	35.15%	47.03%
8	被扶養者資格の確認対象事業所からの確認書の提出率	94.0%以上	- (令和5年10月から 事業開始)	-	87.2%

※ 「令和5年度実績」については、青字は達成、赤字は未達成のもの。時点の記載のないものは、当該年度の実績。

# 令和5年度のKPIと達成状況 ②戦略的保険者機能関係、③組織運営体制関係

KPI設定項目		令和5年度			令和4年度
		支部KPI	支部実績	全国実績	神奈川支部実績
9	生活習慣病予防健診実施率	69.9%以上	<b>23.5%</b> (令和5年8月末現在)	—	60.4%
10	事業者健診データ取得率	5.8%以上	<b>1.2%</b> (令和5年8月末現在)	—	4.0%
11	被扶養者の特定健康診査受診率	26.2%以上	<b>6.4%</b> (令和5年8月末現在)	—	24.4%
12	被保険者の特定保健指導の実施率	35.2%以上	<b>12.0%</b> (令和5年8月末現在)	—	9.7%
13	被扶養者の特定保健指導の実施率	25.1%以上	—	—	13.2%
14	受診勧奨後3か月以内に医療機関を受診した者の割合	13.1%以上	<b>10.0%</b> (令和5年8月末現在)	—	11.5%
15	健康宣言事業所数	1,210事業所以上	<b>1,255事業所</b> (令和5年11月末現在)	—	995事業所
16	全被保険者数に占める健康保険委員が委嘱されている事業所の被保険者数の割合	58.8%以上	<b>58.8%</b> (令和5年11月末現在)	—	57.6%
17	ジェネリック医薬品使用割合	81.1%以上	<b>82.5%</b> (令和5年8月診療分)	82.9%	81.1%
18	地域医療構想調整会議や医療審議会等の場において、医療データ等を活用した効果的な意見発信を実施	意見発信の実施	<b>実施あり</b> (令和5年11月末現在)	—	実施あり: 4回
19	一般競争入札に占める一者応札案件の割合	20.0%以下	<b>0.0%</b> (令和5年11月末現在)	—	6.3%

※ 「令和5年度実績」については、**青字**は達成、**赤字**は未達成のもの。時点の記載のないものは、当該年度の実績。