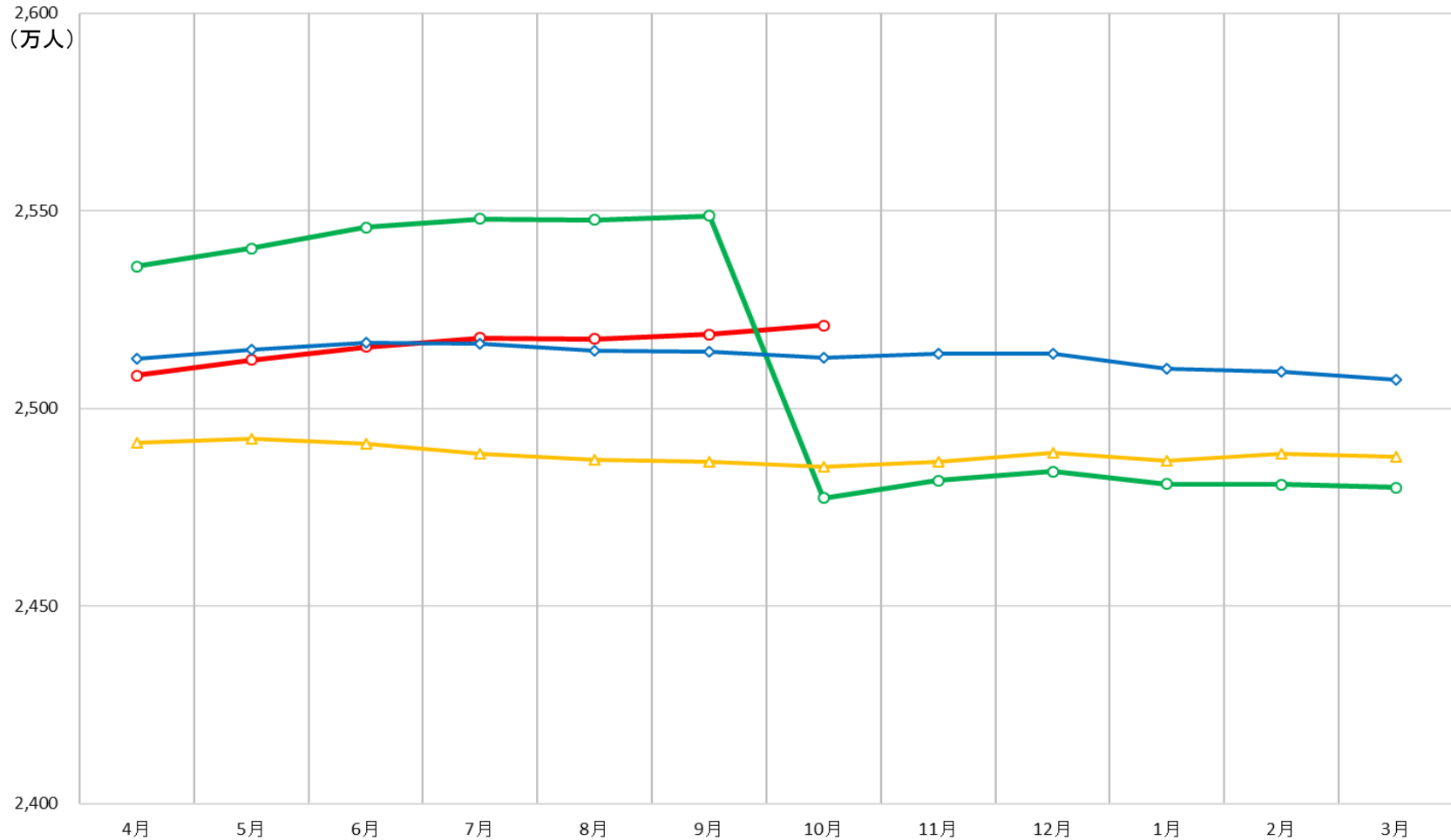


令和6年度 神奈川支部保険料率について (参考資料)

協会けんぽの被保険者数の動向

共済組合員資格の適用要件の拡大に伴い、業態が公務である非常勤職員等が共済組合員となった影響で、2022年10月から2023年9月にかけて対前年同月伸び率を減少させる要因となっている。2023年10月は対前年同月で再び増加に転じた。

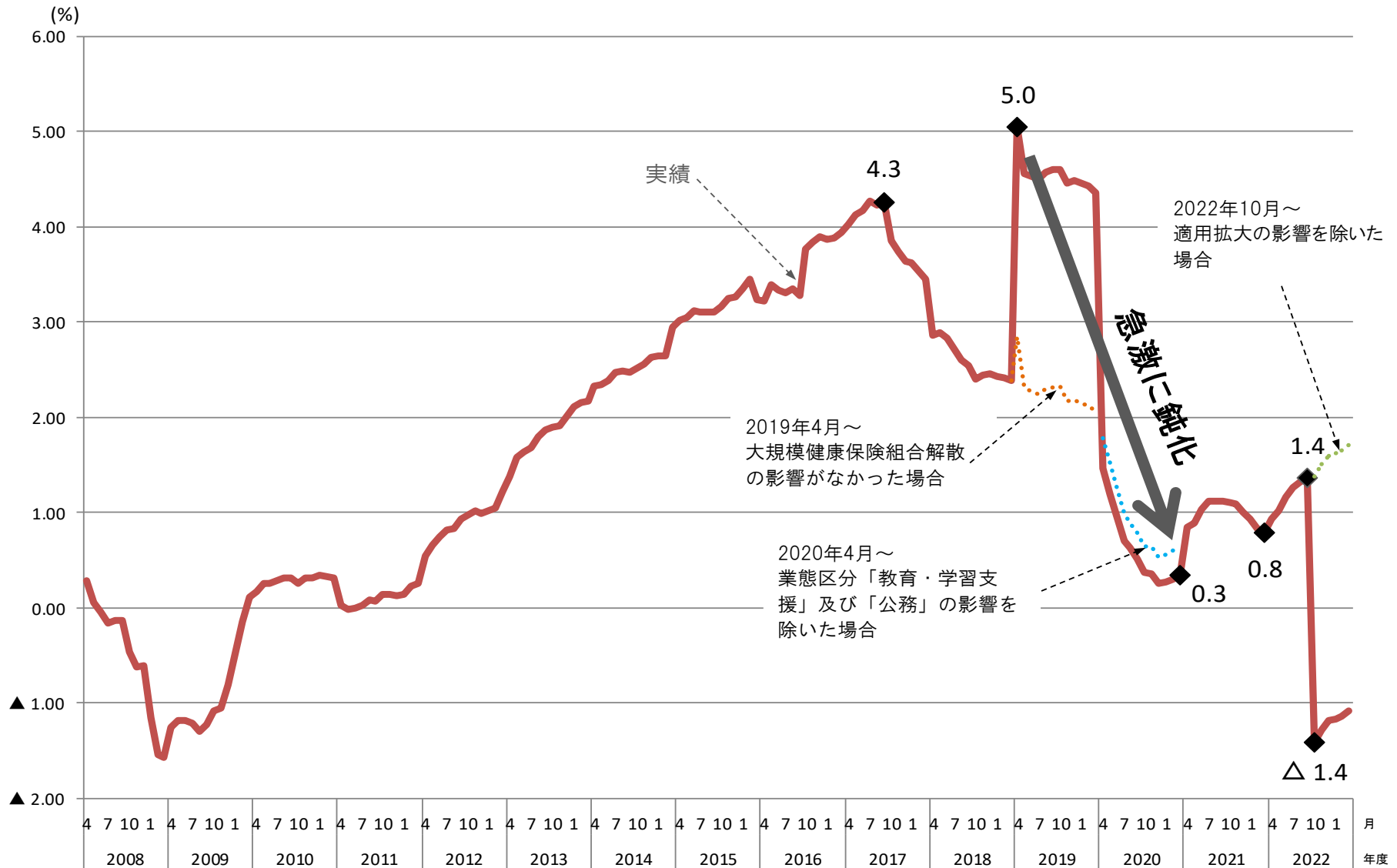
被保険者数の推移



● 2023年4月～2023年10月 ● 2022年4月～2023年3月 ◆ 2021年4月～2022年3月 ▲ 2020年4月～2021年3月

協会けんぽの被保険者数の対前年同月比伸び率の推移

被保険者数の対前年同月比の伸びは、2017(平成29)年9月をピークに鈍化傾向にある。

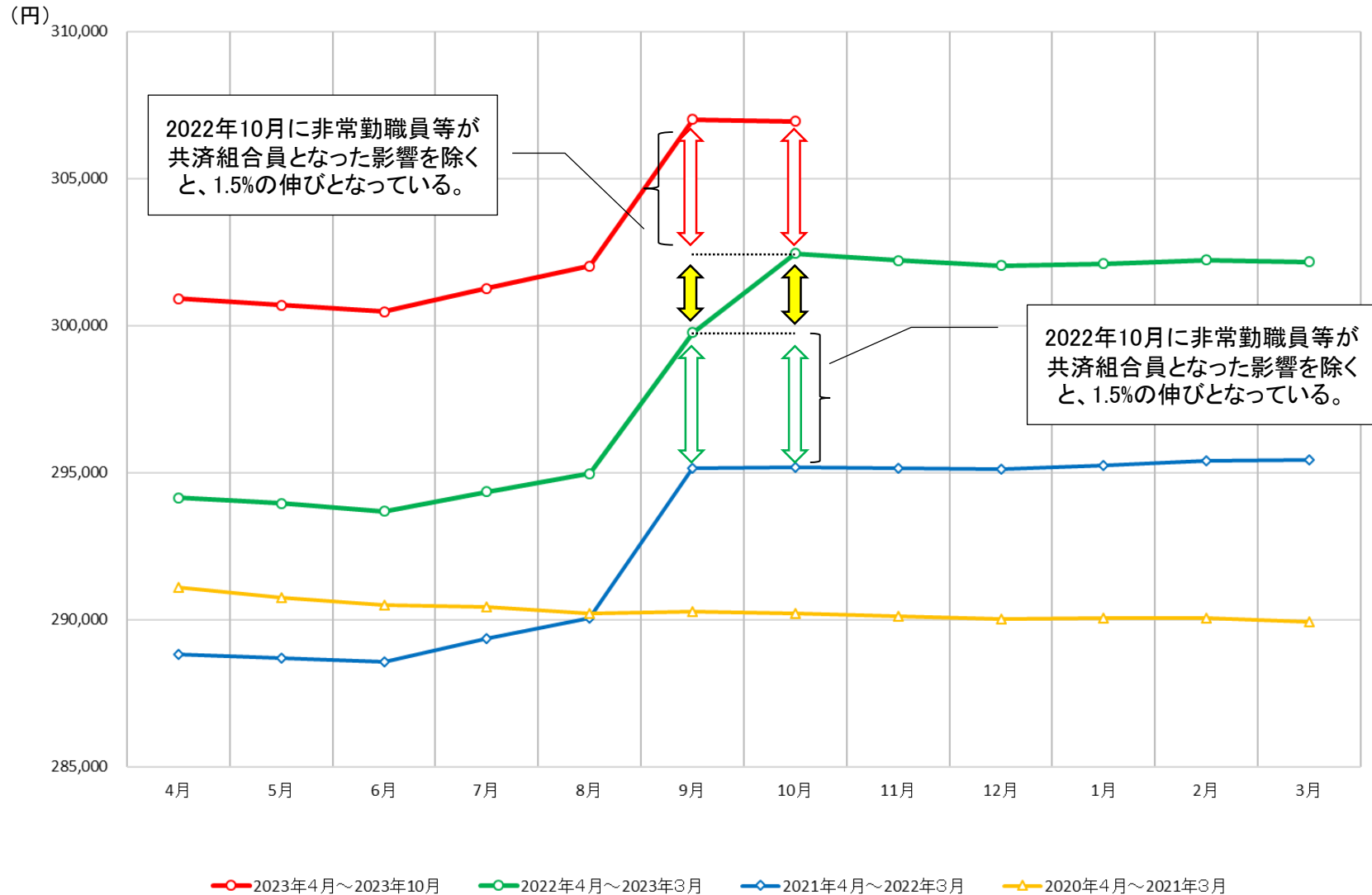


※ 2020年4月の地方公務員法等の改正により、教育機関や行政機関等で勤務する臨時的任用職員等が地方公務員共済組合へ移行した。

協会けんぽの平均標準報酬月額の動向

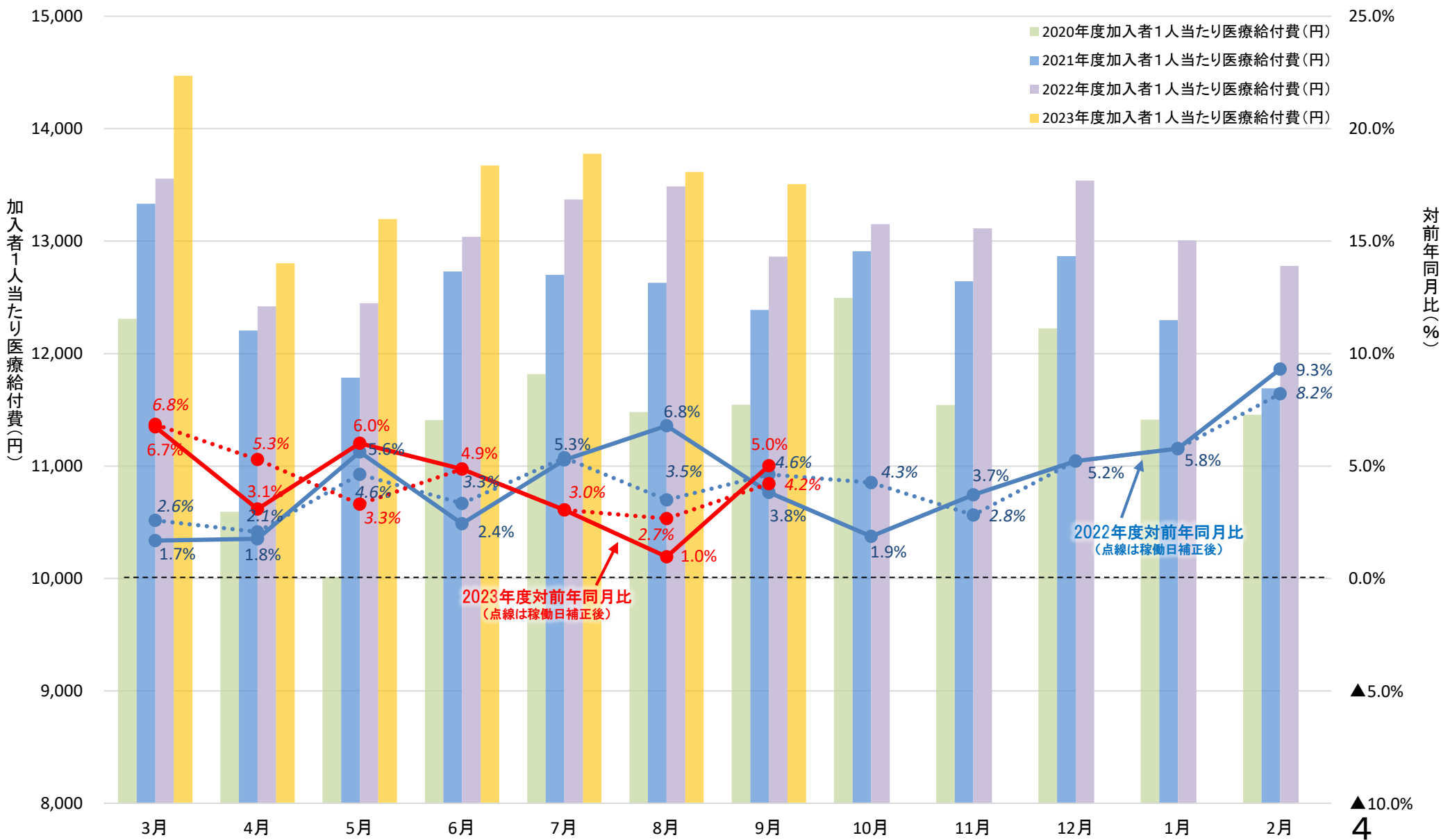
共済組合員資格の適用要件の拡大に伴い、業態が公務である非常勤職員等が共済組合員となった影響で、2022年10月から2023年9月にかけて対前年同月伸び率を上昇させる要因となっている。直近の動向をみると、9月から10月は横ばいである。

平均標準報酬月額の推移



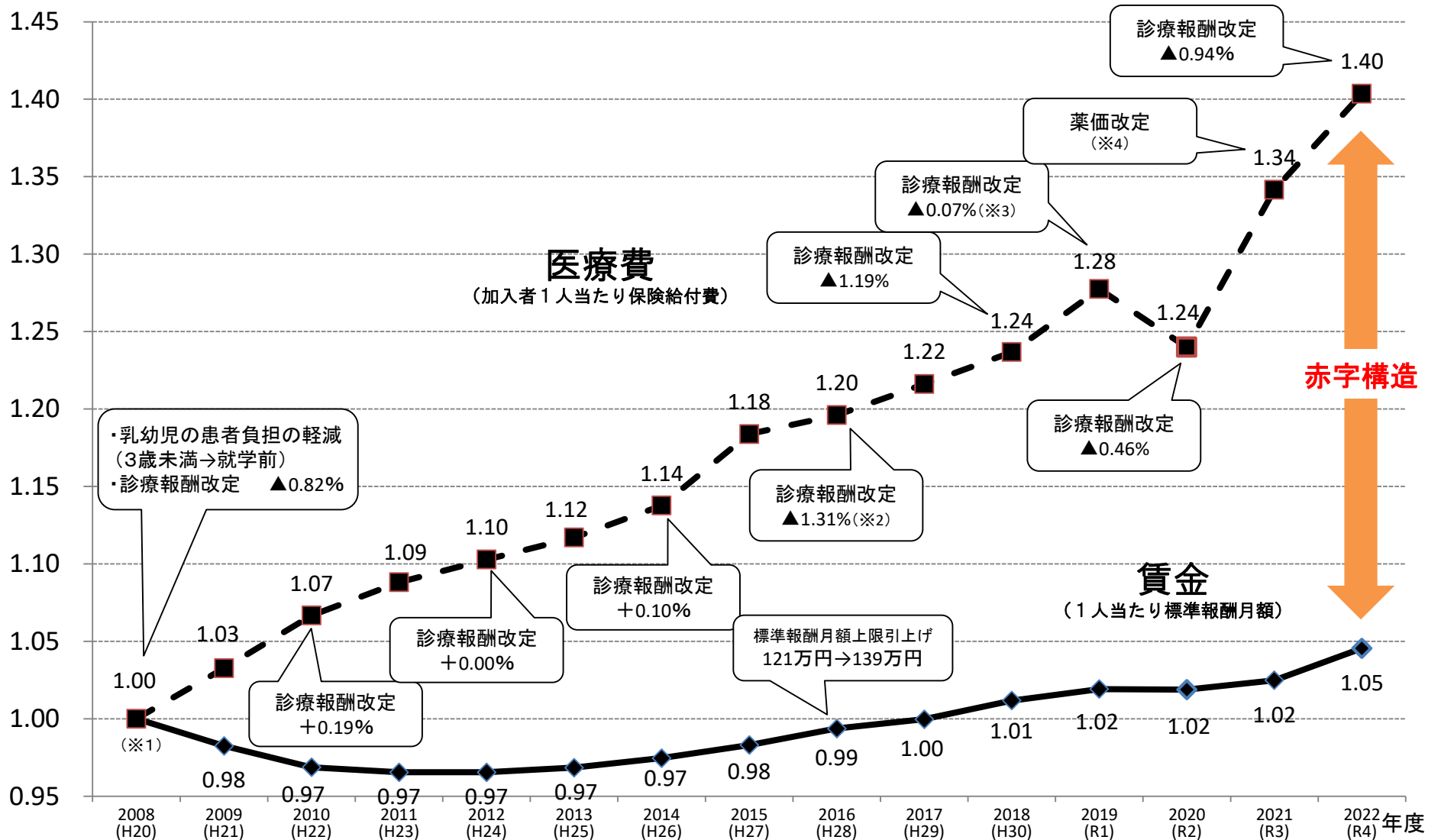
協会けんぽの加入者一人当たり医療給付費と対前年同月比伸び率の推移

2023年3月から9月までの加入者一人当たり医療給付費は、対前年同期比+4.3%（稼働日補正後）となっている。



協会けんぽの保険財政の傾向

近年、医療費(1人当たり保険給付費)の伸びが賃金(1人当たり標準報酬)の伸びを上回り、協会けんぽの保険財政は赤字構造

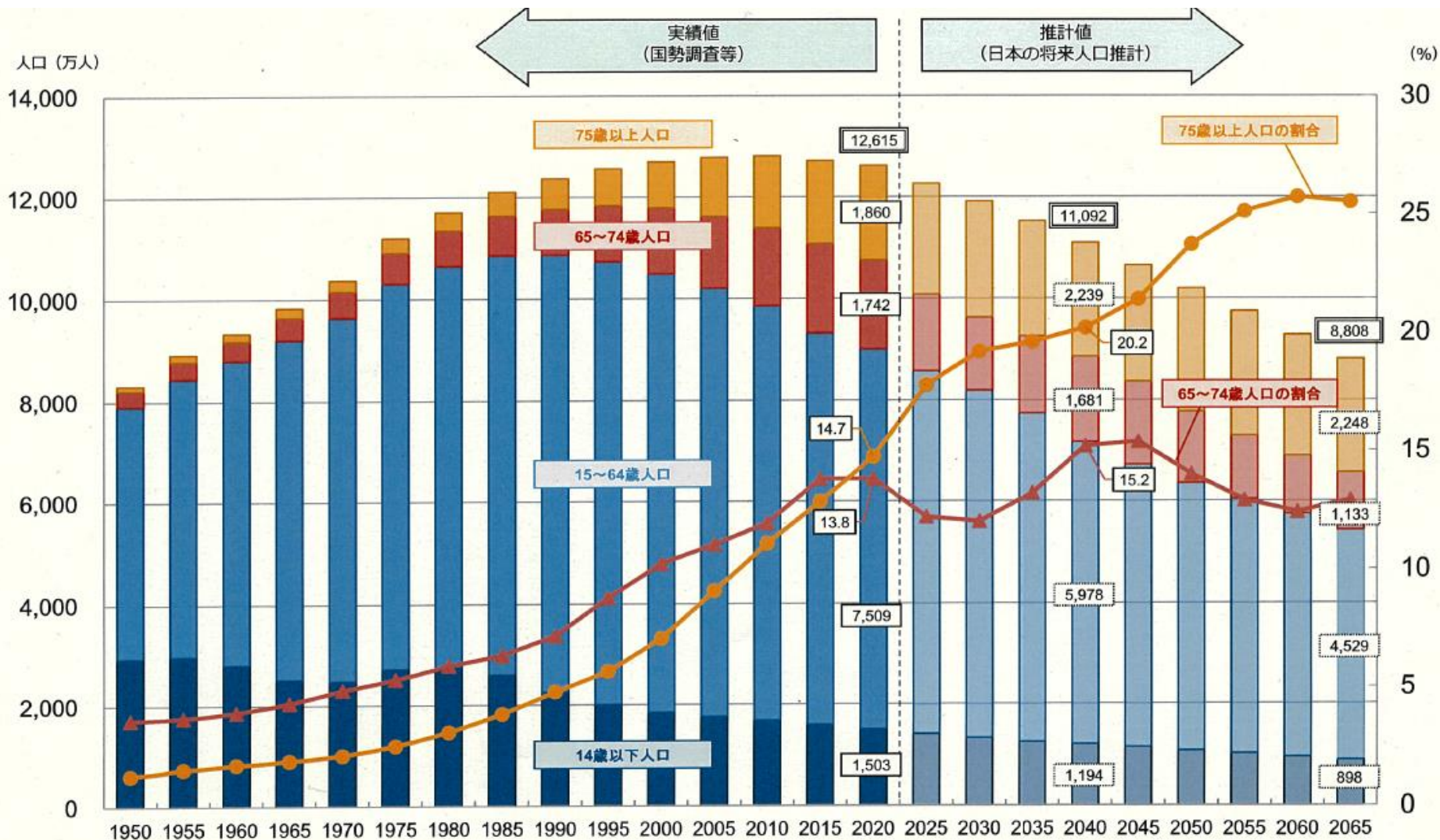


(※1) 数値は2008年度を1とした場合の指数で表示したもの。
 (※2) ▲1.31%は、2016年度の改定率▲0.84%に薬価の市場拡大再算定の特例の実施等も含めた実質的な改定率である。
 (※3) 消費税率10%への引き上げに伴い2019年10月より改定。
 (※4) R3年度より毎年薬価改定を実施。なお、R3年度の改定率は非公表(医療費▲4,300億円程度(国費▲1,000億円程度)の抑制との削減額のみ公表されている)。

総人口の推移

2023年7月10日
第107回社会保障審議会介護保険部会
参考資料1-2(抜粋)

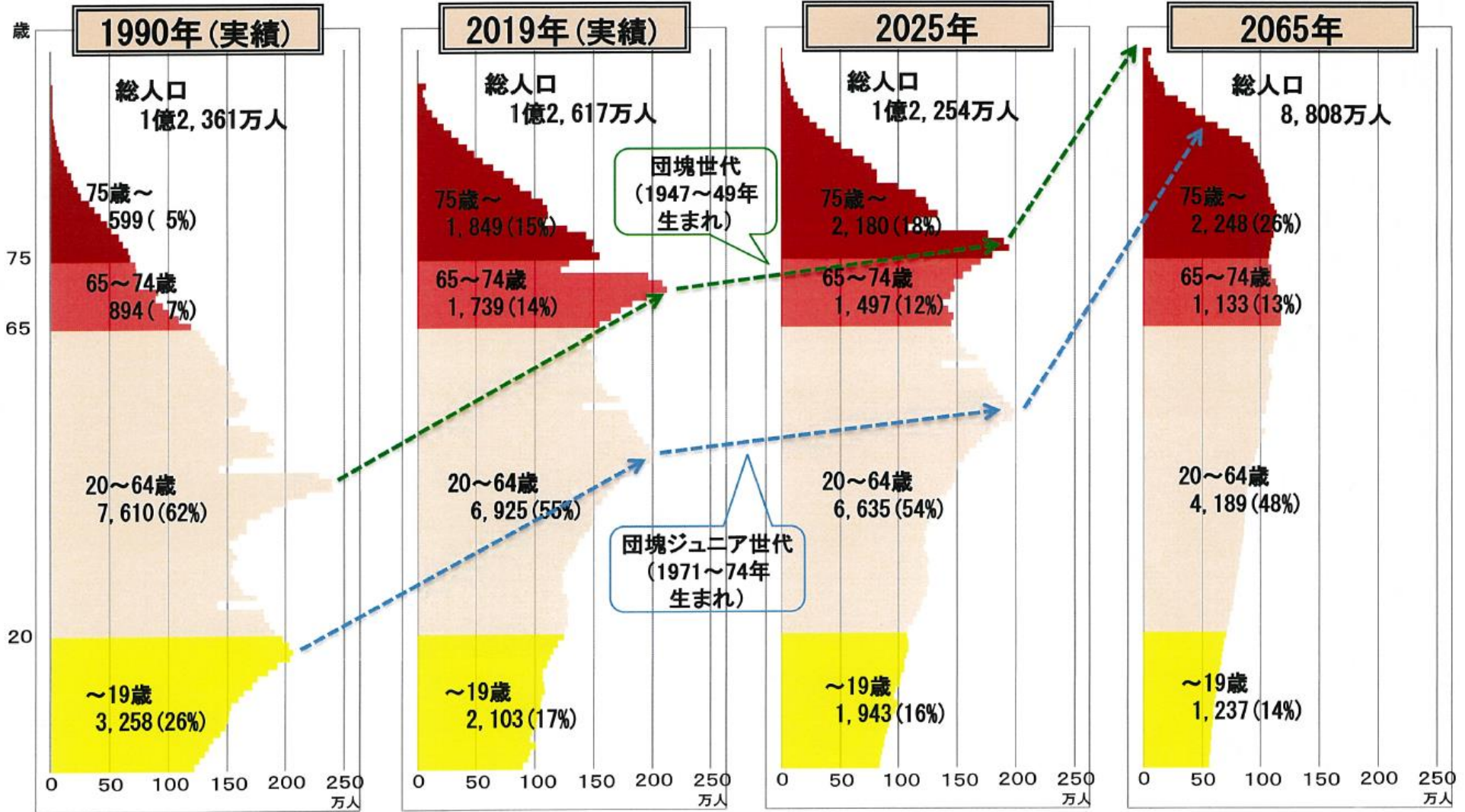
今後、日本の総人口が減少に転じていくなか、高齢者(特に75歳以上の高齢者)の占める割合は増加していくことが想定される。



資料：2020年度までは総務省「人口推計」(各年10月1日現在)等、2025年以降は国立社会保障・人口問題研究所「日本の将来推計人口(平成29年推計)」(出生中位(死亡中位)推計)

日本の人口ピラミッドの変化

○団塊の世代が全て75歳となる2025年には、75歳以上が全人口の18%となる。
○2065年には、人口は8,808万人にまで減少するが、一方で、65歳以上は全人口の約38%となる。



(出所) 総務省「国勢調査(年齢不詳をあん分した人口)」及び「人口推計」、国立社会保障・人口問題研究所「日本の将来推計人口(平成29年推計):出生中位・死亡中位推計」

医療と介護の複合ニーズが一層高まる

2022年7月4日
第7回第8次医療計画等に関する検討会
資料1(抜粋)

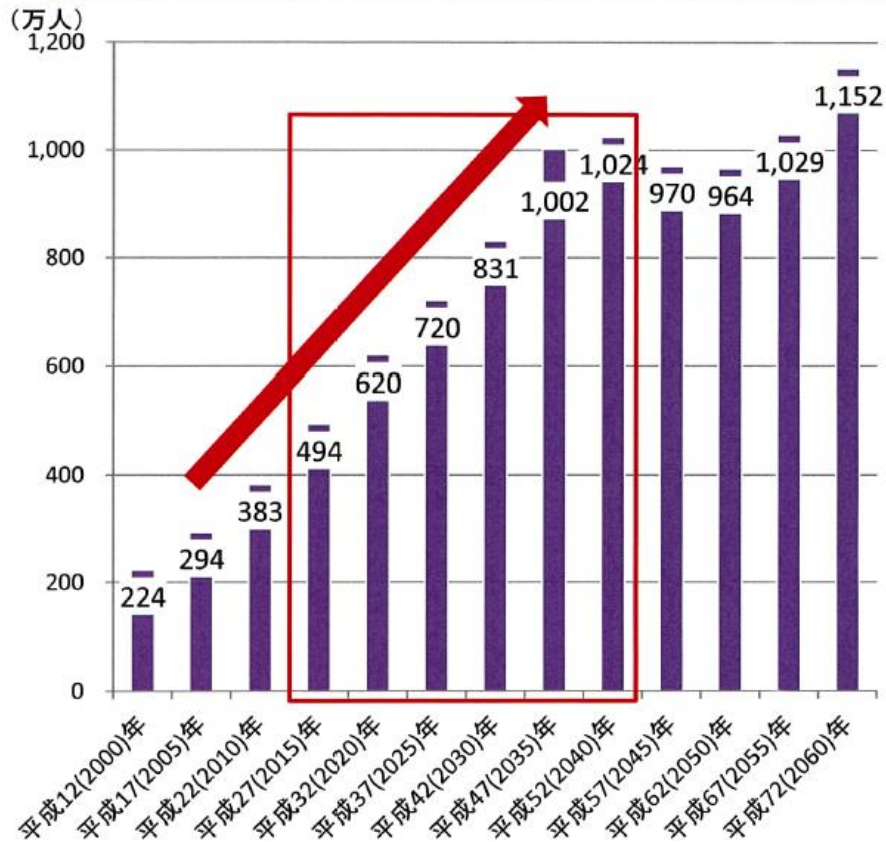
- 要介護認定率は、年齢が上がるにつれ上昇し、特に、85歳以上で上昇する。
- 2025年度以降、後期高齢者の増加は緩やかとなるが、85歳以上の人口は、2040年に向けて、引き続き増加が見込まれており、医療と介護の複合ニーズを持つ者が一層多くなることが見込まれる。

年齢階級別の要介護認定率



出典: 2020年9月末認定者数(介護保険事業状況報告)及び2020年10月1日人口(総務省統計局人口推計)から作成

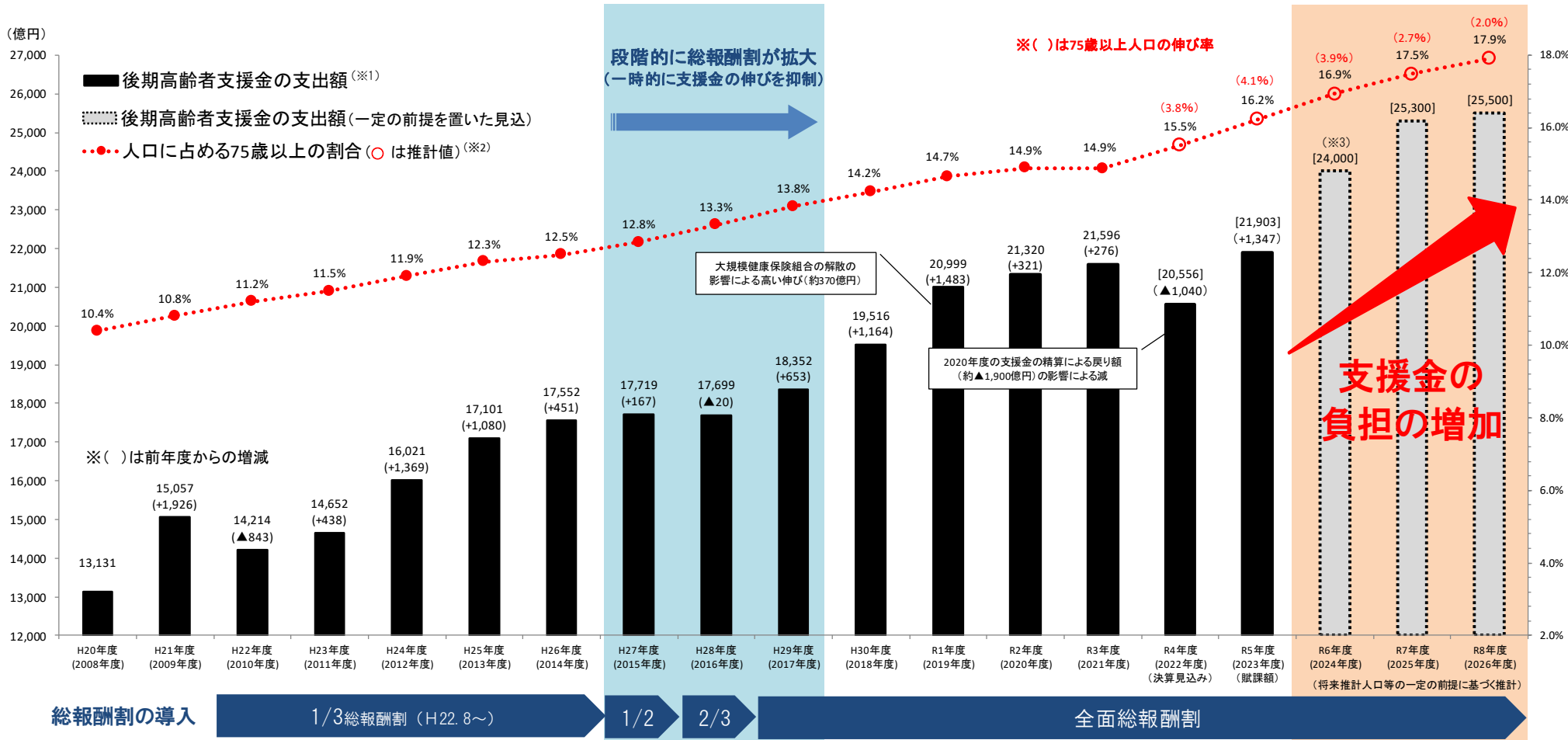
85歳以上の人口の推移



出典: 将来推計は、国立社会保障・人口問題研究所「日本の将来推計人口」(平成29年4月推計)出生中位(死亡中位)推計
実績は、総務省統計局「国勢調査」(国籍・年齢不詳人口を按分補正した人口)

協会けんぽの後期高齢者支援金の推移

近年、後期高齢者支援金は、総報酬割の拡大等により一時的に伸びが抑制されていたが、団塊の世代が75歳以上になり始めているため、今後、増加が見込まれている。

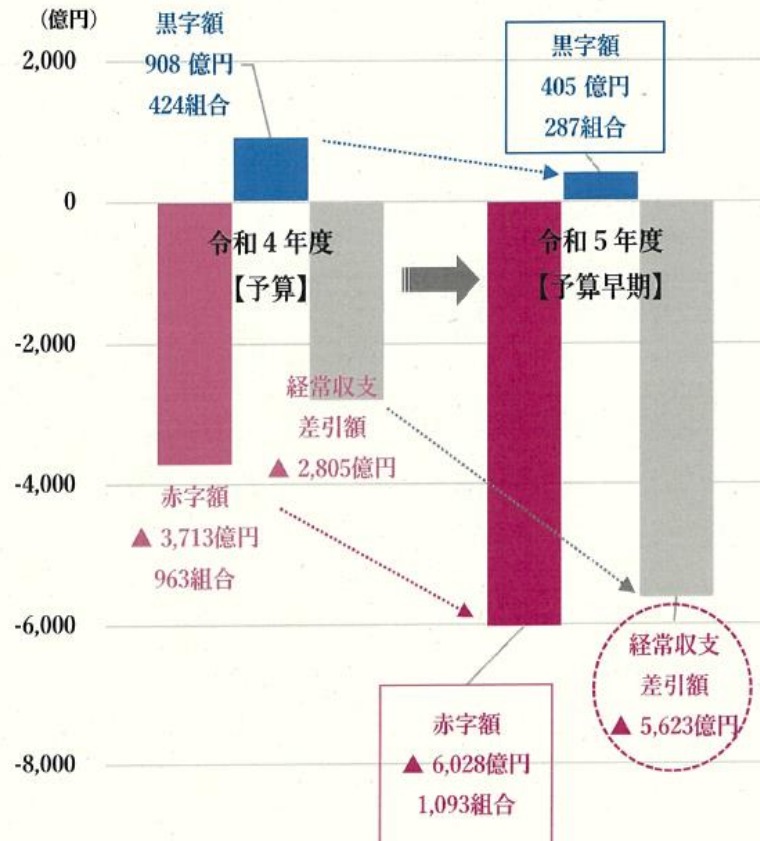


(※1) 後期高齢者支援金については、当該年度の支出額 (当該年度の概算分と2年度前の精算分、事務費の合計額) である。
(※2) 人口に占める75歳以上の割合については、2021年度以前の実績は「高齢社会白書」(内閣府)、2022年度以降の推計値は「日本の将来推計人口」(国立社会保障・人口問題研究所、2023年推計)による。
(※3) 2024年度以降の推計値は、百億円未満で記載している。

3. 令和5年度【予算】：赤字1,093組合／黒字287組合の経常収支差引額

- 赤字組合は、前年度予算に比べ130組合増加して1,093組合（構成比：79.2%）となり、赤字総額は▲2,315億円増の▲6,028億円となる見通し。一方、黒字組合は、137組合減少して287組合（同20.8%）となり、黒字総額は503億円減の405億円。

経常収支差引額の動き（赤字組合／黒字組合）



	令和5年度予算 (早期集計)	令和4年度予算	対前年度差
経常収入 (①)	8兆6,161億円	8兆3,865億円	2.7%
経常支出 (②)	9兆1,784億円	8兆6,670億円	5.9%
経常収支差 (①-②)	▲5,623億円	▲2,805億円	▲2,818億円

経常収支差【赤字】

赤字総額	▲6,028億円	▲3,713億円	▲2,315億円
赤字組合数	1,093組合	963組合	+130組合
赤字組合の割合	79.2%	69.4%	+9.8ポイント

経常収支差【黒字】

黒字総額	405億円	908億円	▲503億円
黒字組合数	287組合	424組合	▲137組合
黒字組合の割合	20.8%	30.6%	▲9.8ポイント

注) 端数処理の関係上、合計が一致しない場合がある。

健康保険組合の保険料率の分布

- 健保組合の平均保険料率は、平成23年度は8.0%、令和3年度は9.2%となっており（+1.2ポイント）、全体的に上昇している。
- 協会けんぽの平均保険料率以上（平成23年度は9.50%以上、令和3年度は10.00%以上）の健保組合は、平成23年度は105組合（7%）、令和3年度は307組合（22%）となっている。



医療技術の高度化に伴う高額な医薬品や再生医療等製品の薬価収載

- 近年、医療技術の高度化に伴い、高額な医薬品や再生医療等製品が薬価収載されている。(下表参照)
- これらの多くは、対象疾患が希少がんや難病など患者数が限定的であるが、オプジーボのように、効能・効果の追加により対象疾患が拡大し、医療費(薬剤費)に与えるインパクトが非常に大きくなる場合がある。

近年薬価収載された高額な医薬品や再生医療等製品の例

(以下の表は中央社会保険医療協議会資料等に基づき作成)

医薬品名	保険収載年月	効能・効果	費用 (薬価収載時)	ピーク時 予測患者数 (薬価収載時)	ピーク時 予測販売金額 (薬価収載時) (※3)
オプジーボ点滴静注	2014年9月	非小細胞肺癌等 (収載後、対象疾患が拡大)	約3,500万円(※1) (体重60kgで1年間の場合)	470人 (2022年度新規処方患者数 (推計): 約36,000人)(※2)	31億円 (2022年度販売金額: 1,423億円)(※2)
キムリア点滴静注	2019年5月	B細胞性急性リンパ芽 球性白血病等	33,493,407円 (1患者当たり)	216人	72億円
ゾルゲンスマ点滴静注	2020年5月	脊髄性筋萎縮症	167,077,222円	25人	42億円
ウィフガート点滴静注	2022年4月	全身型重症筋無力症	421,455円	25,000人	377億円
パキロビッドパック300 (1シート) パキロビッドパック600 (1シート)	2023年3月	SARS-CoV-2による感 染症	12,538.60円 19,805.50円	292,000人	281億円
ゾコーバ錠125mg (125mg 1錠)	2023年3月	SARS-CoV-2による感 染症	7,407.40円	370,000人	192億円
オンボー皮下注100mgオートイン ジェクター (100mg1mL1キット) オンボー皮下注100mgシリンジ (100mg1mL1筒)	2023年5月	中等症から重症の潰 瘍性大腸炎の維持療 法	126,798円	12,000人	291億円

(※1) 累次の薬価改定により、薬価収載時と比べ、価格が約78.7%引き下げられた。(100mg10mL1瓶の価格: 薬価収載時=729,849円、2022年4月時点=155,072円)

(※2) 小野薬品工業株式会社の2023年3月期決算資料に基づき作成。

(※3) 薬価収載時の算定薬価に基づく予測である。

令和2年5月13日
健康保険組合連合会との
共同発表コメント

令和2年5月13日

「高額医薬品の保険収載」にあたり

健康保険組合連合会
全国健康保険協会

本日の中央社会保険医療協議会において、希少疾患・難病治療薬である「ソルゲンス」の保険適用が承認された。

この「ソルゲンス」は、国内で価格が1億円を超えた初の超高額医薬品として注目を集めているが、1回の投与で高い効果が期待されているため患者にとっては保険適用を待ち望んでいた新薬であり、このような新薬については、費用対効果も考慮しながら適正な価格での速やかな保険適用を通じて、患者への適切な医療を確保することが何よりも重要である。

個人で負担しきれないリスクを確実にカバーしていくことは共助の仕組みである公的医療保険制度の責務である。現在、国難とも言える新型コロナウイルス感染症の治療に向けて、新薬の研究開発や既存治療薬の活用に向けた臨床試験が進んでいるが、国民の生命を守るためには、こうした医薬品についても有効性・安全性を確認した上で、速やかに公的医療保険でカバーすべきである。

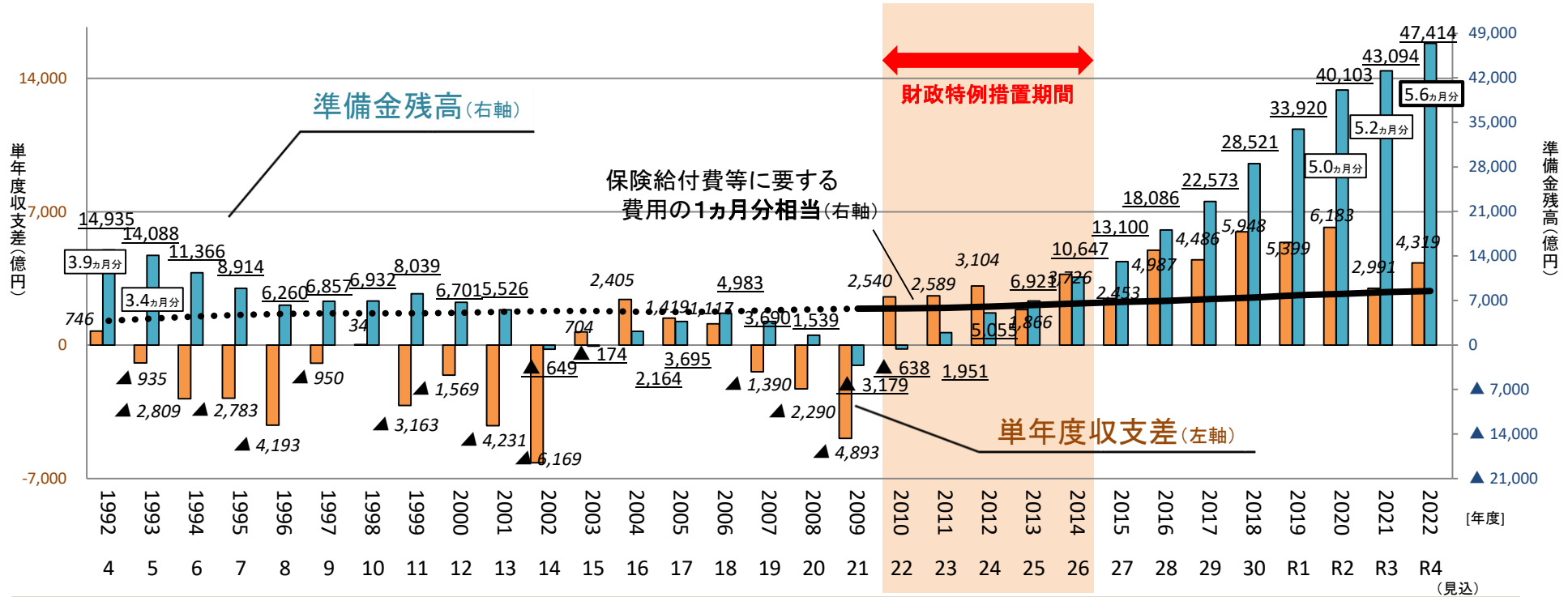
国民皆保険制度の存在は、今回のような不測の事態においても医療を支え、国民の生命を守ってきた。しかし、2022年以降、人口減少・高齢化等により医療保険財政がより危機的な状況に直面し、さらに革新的で高額な新薬の保険適用が今後も見込まれている。

医療の質向上につながる新薬を保険適用しながら国民皆保険制度を維持していくためには、既存医薬品に係る公的医療保険の給付範囲について、除外も含めて改めて見直しを検討することが喫緊の課題であり、まずは関係審議会において諸外国の事例も参考にしながら、保険診療下で相対的に必要度が低下した市販品類似薬の除外・償還率変更に向けた検討を早急に着手すべきである。

薬剤自己負担の引き上げなどの医療保険制度改革については、骨太の方針2019や全世界代型社会保障検討会議中間報告等を踏まえ、社会保障審議会医療保険部会において検討を行い、今夏に議論のとりまとめが行われる予定である。新型コロナウイルス感染症は未だ収束に至っておらず、その対応は最優先されるべきだが、「2022年危機」に向けて、医療資源の有効利用促進の観点から薬剤自己負担の引き上げを含めた保険給付範囲のあり方について、着実に議論を前進させるべきである。

以上

単年度収支差と準備金残高等の推移 (協会会計と国の特別会計との合算ベース)



(1992年度)
・国庫補助率
16.4%→13.0%

(1997年度)
・患者負担2割

(2000年度)
・介護保険
制度導入

(2003年度)
・患者負担3割、
総報酬制へ移行

(2008年度)
・後期高齢者
医療制度導入

(2015年度)
・国庫補助率
16.4%

(1994年度)
・食事療養費
制度の創設

(1998年度)
・診療報酬・薬価等
のマイナス改定

(2002・2004・2006・2008年度)
・診療報酬・薬価等の
マイナス改定

(2010年度)
・国庫補助率
13.0%→16.4%

(2016・2018～2022年度)
・診療報酬・薬価等の
マイナス改定

(2002年10月～)
・老人保健制度の
対象年齢引き上げ

保険料率

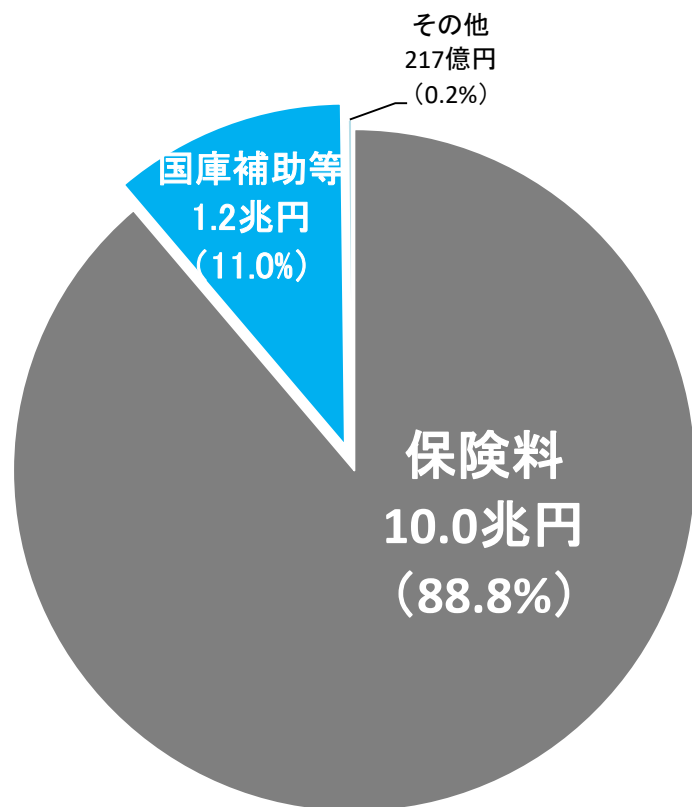


(注) 1. 1996年度、1997年度、1999年度、2001年度は国の一般会計より過去の国庫補助繰延分の返済があり、これを単年度収支に計上せず準備金残高に計上している。
 2. 2009年度以前は国庫補助の清算金等があった場合には、これを単年度収支に計上せず準備金残高に計上している。
 3. 協会けんぽは、各年度末において保険給付費や高齢者拠出金等の支払いに必要な額の1ヵ月分を準備金(法定準備金)として積み立てなければならないとされている(健康保険法160条の2)。
 4. 2015年度の健康保険法改正で国庫補助率が16.4%とされ、併せて準備金残高が法定準備金を超えて積み上がっていく場合に新たな超過分の国庫補助相当額を翌年度減額する国庫特例減額措置が設けられた。

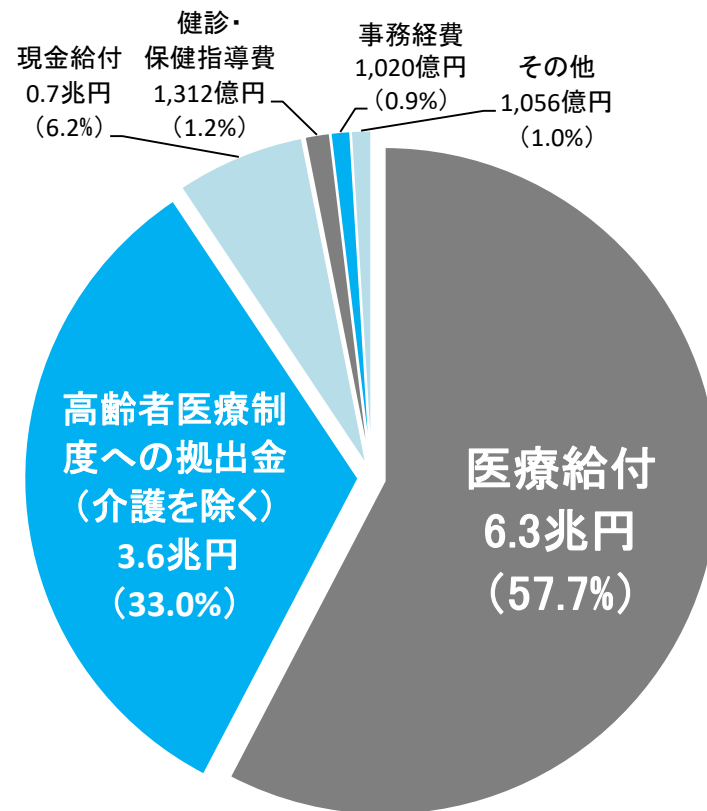
協会けんぽの財政構造(2022年度決算)

○ 協会けんぽ全体の支出は約10.9兆円だが、その約3分の1、約3.6兆円が高齢者医療への拠出金に充てられている。

収入 11兆3,093億円



支出 10兆8,774億円



第 89 回全国健康保険協会運営委員会 (29 年 12 月 19 日)

発言要旨

(理事長)

- 平成 30 年度保険料率については、本委員会において 9 月以降 4 回にわたり精力的にご議論をいただき、委員長をはじめとする各委員の皆様には、厚く感謝申し上げます。
- 今回の議論に当たり、先ほどの資料 1 にも記載のとおり、協会の保険料率の設定には裁量の幅があり、財政状況の期間をどのように考えるかは選択の問題ではあるが、より中長期の財政見通しも踏まえながらご議論いただくため、委員の皆様からのご提案に基づき、今回は今後の保険料率のシミュレーションを新たに提示させていただいた。
- これを見ると、平均保険料率の 10%を維持した場合であっても、中長期的には 10%を上回るという大変厳しい結果となっている。このシミュレーションでは、医療費の伸びが賃金の伸びを上回る財政の赤字構造が続いていくことや、団塊の世代が全て後期高齢者となっている 2025 年度以降も高齢者医療への拠出金が増大していくことが前提となっているが、医療費適正化等の保険者努力を尽くしてもなお、こうした前提は現実として直視せざるを得ない状況にあると考えている。
- 今回、運営委員や各支部の評議員の皆様からの意見では、平均保険料率 10%維持と引下げの両方のご意見をいただいた。従来から平均保険料率 10%が負担の限界であると訴えてきており、やはり中長期で見て、できる限りこの負担の限界水準を超えないようにすることを基本として考えていく必要がある。
- また、協会けんぽは被用者保険のセーテネットとしての役割が求められ、それを支えるために、厳しい国家財政の中でも多額の国庫補助が投入されていることも踏まえれば、加入者や事業主の皆様はもちろんのこと、広く国民にとって十分にご理解いただける保険料率とする必要があると考える。
- 以上を踏まえ、協会としては、平成 30 年度の保険料率については 10%を維

持したいと考える。

- なお、激変緩和率については、平成 31 年度末とされた現行の解消期限を踏まえて計画的に解消していく観点から、平成 30 年度は 10 分の 7.2 とし、10 分の 1.4 の引き上げを厚生労働省に要望し、保険料率の変更時期については、平成 30 年 4 月納付分からしたいと考えている。

- 最後に、来年度以降の保険料率についての議論のあり方について、一言申し上げたい。これまで 3 年間、財政的に余裕があるという恵まれた、しかし同時に議論が難しい状況において、翌年度の保険料率の議論を行ってきたが、先ほども申し上げたとおり、医療費の伸びが保険料のベースとなる賃金の伸びを上回るという財政の赤字構造や更なる人口高齢化に伴う拠出金の増大は、容易に変わるとは考えられず、このため収支見通しが大幅に変わるとも考えにくい。

保険料率をどれほどのタイムスパン、時間の幅で考えるかは保険者としての裁量の問題、選択の問題であるが、私どもとしては、やはり中期、5 年ないし 2025 年問題と言われている以上、その辺りまで十分に視野に入れなければならぬと考えている。3 回目の議論を終えるに当たり、中長期で考えるという立ち位置を明確にしたいと考えている。

第118回全国健康保険協会運営委員会（令和4年9月14日）
理事長発言要旨

- 本日、運営委員の皆様より、私が平成29年12月の運営委員会において、「平均保険料率について、中長期で考えろ」と申し上げたことについての現状認識に関する質問をいただいたので、私の認識を申し上げます。まず、当時平均保険料率について中長期で考えろと申し上げたことについては、間違っていなかったと思っています。
- 今回提示させていただいた今後の財政収支見通しの試算では、平均保険料率10%を維持した場合であっても、数年後には単年度収支が赤字に転落する。2025年には、団塊の世代がすべて75歳以上の後期高齢者になり、後期高齢者支援金の一層の増加が見込まれ、また、2040年には65歳以上の高齢者人口が最も多くなり、今後我々の負担する医療費は確実に増えていく。
- 一方で、現在の平均保険料率10%は、保険料をお支払いいただいている事業主及び被保険者の皆様の負担の限界水準であると認識しており、できる限りこの負担の限界水準を超えないように努力することが必要であると考えている。
- また、保有する準備金の水準については、現在猛威を振るっている新型コロナウイルス感染症と同様、もしくはそれ以上の影響がある感染症が今後発生しないとは言えず、現在保有している約4兆3,000億円の準備金が本当に十分な水準であるかどうかは一概には言えないと考えている。大きな金額ではあるが、仮に4,000万人の加入者に一人当たり10万円分の医療費がかかったとしたら、すぐに吹き飛んでしまう金額でもある。
- 私としては、制度の持続可能性の確保を図り、効率的かつ質の高い医療を実現するよう国に対して働きかけていくこと、事業主及び加入者の皆様と協力しながら、保健事業に一層力を入れていくことによって、加入者の皆様が健康的な生活を送ることができるようにしていきたい。その結果、一人当たり医療費が増えないようになれば、できる限り長く、平均保険料率10%を超えないようにすることができる。65歳以上の高齢者人口が最も多くなる2040年に向けて、医療費適正化や健康寿命の延伸に最大限保険者の役割を果たしながら、できる限り長く平均保険料率10%を超えないよう努力していきたい。これが私の「中長期で考えろ」に関する現状認識である。

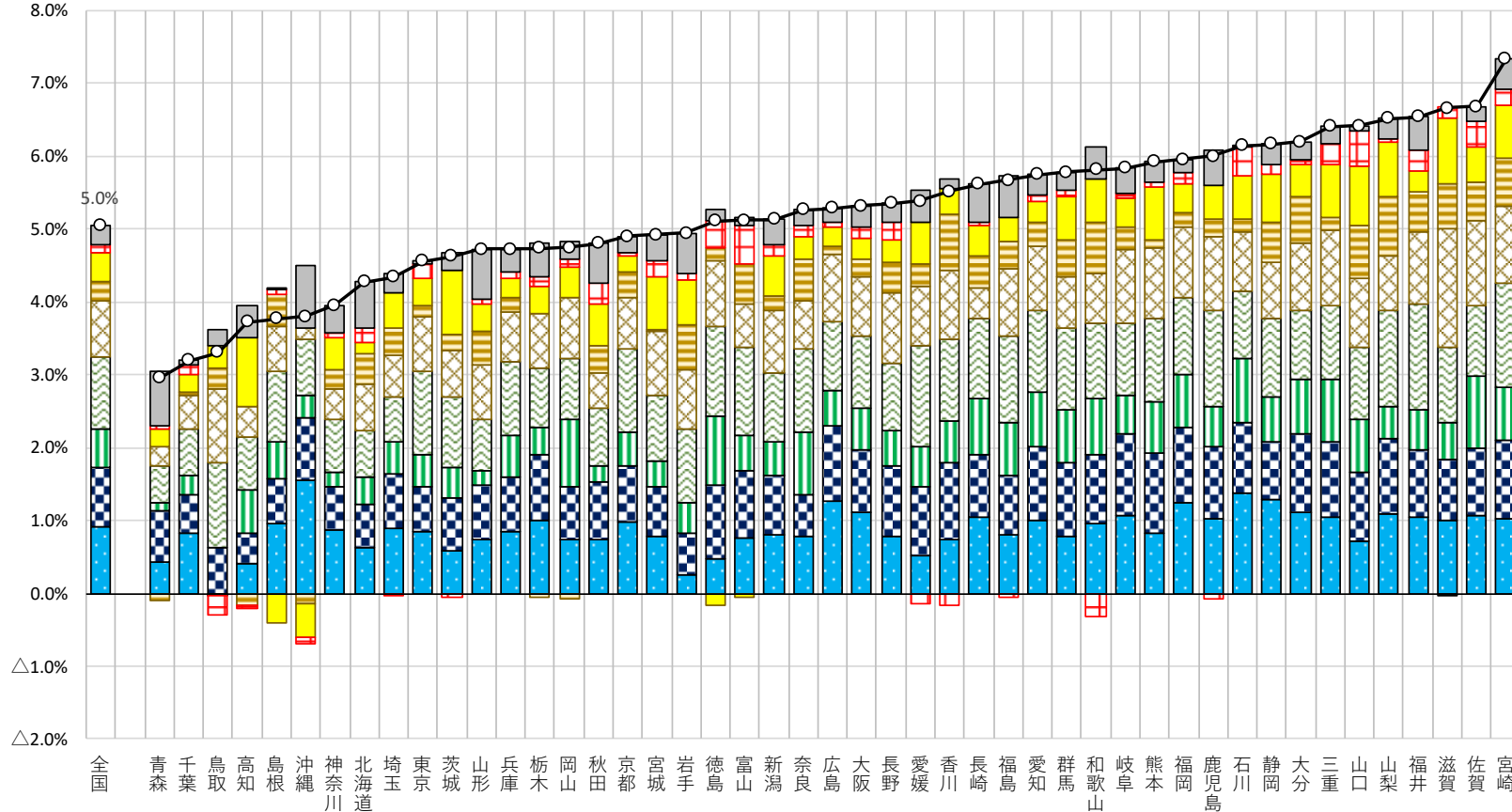
協会けんぽの医療費の動向(2022年度)

(2022年3月から2023年2月診療分まで)

年齢階級別にみて、ほとんどの都道府県で全ての年齢階級がプラスに寄与している。

令和5年度第1回支部評議会
「資料1」より一部抜粋

加入者1人当たり医療費の対前年同期比(2022年度)



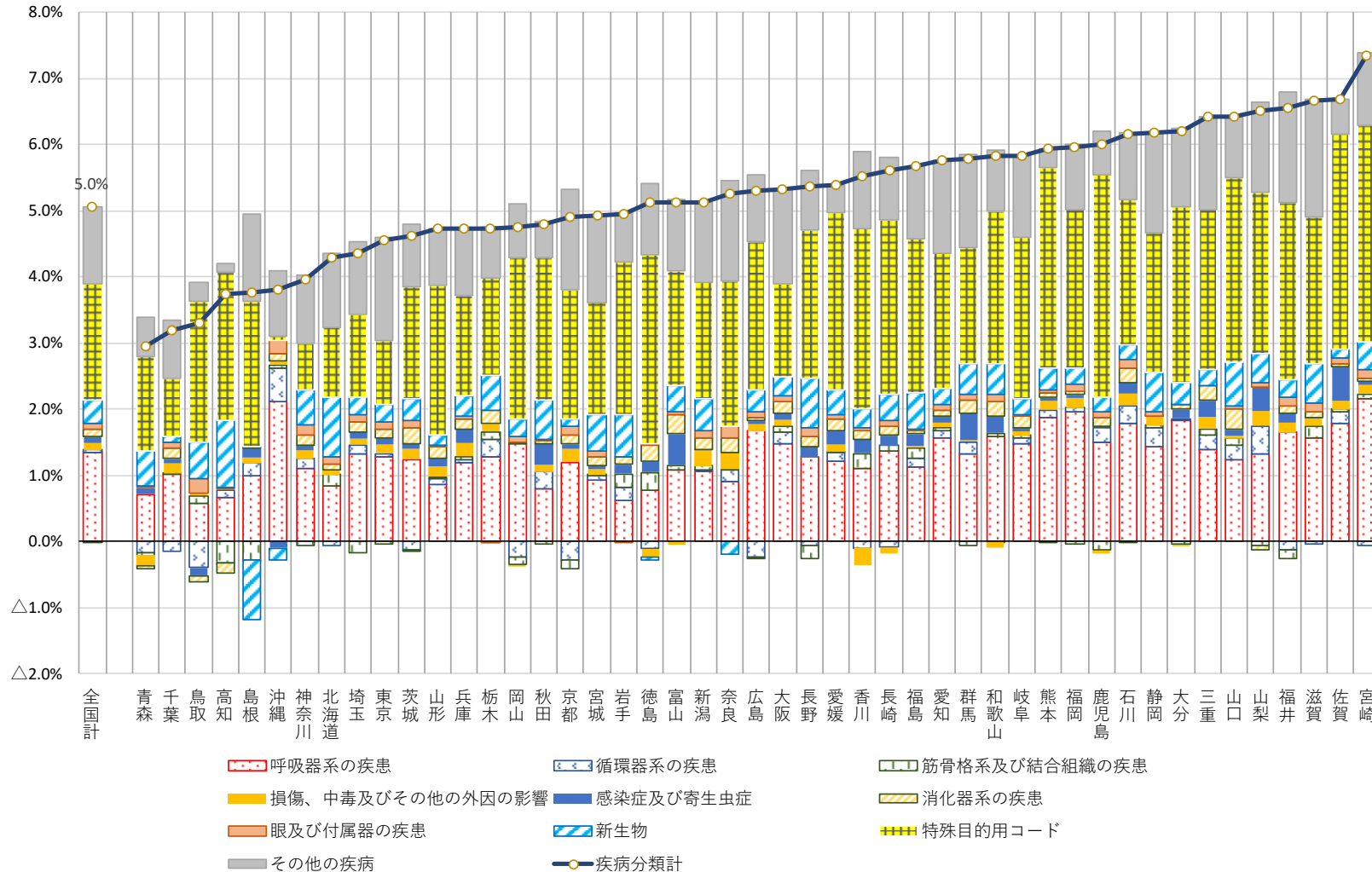
■ 年齢階級 (0-9)
 ■ 年齢階級 (10-19)
 ■ 年齢階級 (20-29)
 ■ 年齢階級 (30-39)
 ■ 年齢階級 (40-49)
 ■ 年齢階級 (50-59)
 ■ 年齢階級 (60-69)
 ■ 年齢階級 (70-)
 ■ 年齢構成要因
 ○ 総計

※ 健康保険法第3条第2項の日雇特例被保険者及びその被扶養者を除く協会けんぽの2021年5月から2023年4月に受け付けたレセプトについて集計したものです。これは、社会保険診療報酬支払基金の一次審査分のみを計上しており、再審査分は含まれていません。

※ 1人当たり医療費は、「年齢別1人当たり医療費」が変化しなくても、加入者の異動や高齢化等といった「年齢構成」が変化することでも影響を受けます。年齢構成要因とは、この年齢構成が変化したことによる影響を示したものです。

疾病分類別にみると、「呼吸器系の疾患」及び「特殊目的用コード(※)」がプラスに大きく寄与している。
(※)主に新型コロナウイルス感染症に関する傷病を示す疾病分類である。

加入者1人当たり医療費の対前年同期比(2022年度)



※ 健康保険法第3条第2項の日雇特例被保険者及びその被扶養者を除く協会けんぽの2021年5月から2023年4月に受け付けたレセプトについて集計したものです。これは、社会保険診療報酬支払基金の一次審査分のみを計上しており、再審査分は含まれていません。

2022年度 神奈川支部収支

令和5年度第1回支部評議会
「資料1」を一部修正

(百万円)

		神奈川支部	全国
収 入	保険料収入	443,124	10,042,109
	一般分	443,063	10,040,733
	その他収入	836	17,876
	債権回収以外	256	5,707
	債権回収	580	12,168
	計	443,960	10,059,985
支 出	医療給付費(調整後)(国庫補助を除く)	242,343	5,464,385
	医療給付費(A)	227,616	5,466,858
	災害特例分(B1)	-	558
	災害特例分(B2)	-	1,915
	年齢調整額	▲ 2,638	-
	所得調整額	17,365	-
	現金給付費等(国庫補助を除く)	23,326	520,795
	前期高齢者納付金等(国庫補助を除く)	151,365	3,379,490
	業務経費(国庫補助を除く)	6,631	148,051
	一般管理費(国庫補助を除く)	3,454	77,123
	その他支出	1,711	38,198
2020年度の収支差の精算	▲ 1,617	-	
2020年度のインセンティブ	304	-	
	計	427,517	9,628,043
収 支 差	計	16,442	431,942
	全国平均分	19,346	431,942
	地域差分	▲ 2,904	-

- (注) 1. 「債権回収」は、資格喪失後受診に係る返納金、業務上傷病による受診に係る返納金、診療報酬返還金、損害賠償金に係る債権の回収額の実績を表す。
 2. 「年齢調整額」、「所得調整額」のマイナスは調整額を受け取る支部、プラスは調整額を負担する支部。
 3. 医療給付費は、東日本大震災等による窓口負担減免措置に伴う2022年度の協会負担分に係る窓口負担減免額を含む。
 4. (B1)は、健康保険法施行規則第135条の2の2第2項第1号に基づき、東日本大震災に伴う2020年度における協会負担分の窓口負担減免額のうち、総報酬額の0.01%を超える部分として、(A)から控除するものである。
 また、(B2)は、東日本大震災に伴う窓口負担減免措置によって医療費が増加した分のうちの医療給付費分(国庫補助を除く。波及増分)を表す。
 5. 「2020年度の収支差の精算」は、2020年度の都道府県支部ごとの収支における収支差の精算(健康保険法施行規則第135条の7に基づき行うもの)を表す。
 6. 「インセンティブ」は、2020年度の都道府県支部ごとの取組実績に対する加減算額(健康保険法施行令第45条の2第1号口及びニ並びに健康保険法施行規則第135条の5の2に基づき行うもの)を表す。
 7. 国の年金特別会計に係る分並びに東日本大震災による窓口負担減免措置に伴う波及増分(B2)が暫定値であるため、数値は今後変わらう。

2022年度の支部別収支差(地域差分)の保険料率換算の見通し

支部別収支差(地域差分)(a) (百万円)	▲ 2,904
総報酬額(2022年度実績)(b) (百万円)	4,498,097
保険料率換算(a)÷(b)×100 (%)	(※) ▲ 0.06

- (注) ・2024年度都道府県単位保険料率の算定においては、2022年度の都道府県支部ごとの収支における収支差(地域差分)について精算する必要がある。当該収支差は、プラスの場合は収入に加算し、マイナスの場合は絶対値の額を支出に加算する。
 ・2024年度都道府県単位保険料率算定の際の精算に係る保険料率は、2022年度の支部の収支差(地域差分)を2024年度の総報酬額の見込額で除したもになるため、表中の保険料率換算(収支差(地域差分)を2022年度の総報酬額の実績で除したもの)とは異なる。

※ 「前々年度精算分」として、令和6年度の支部保険料率に ±0.06% が加算される。