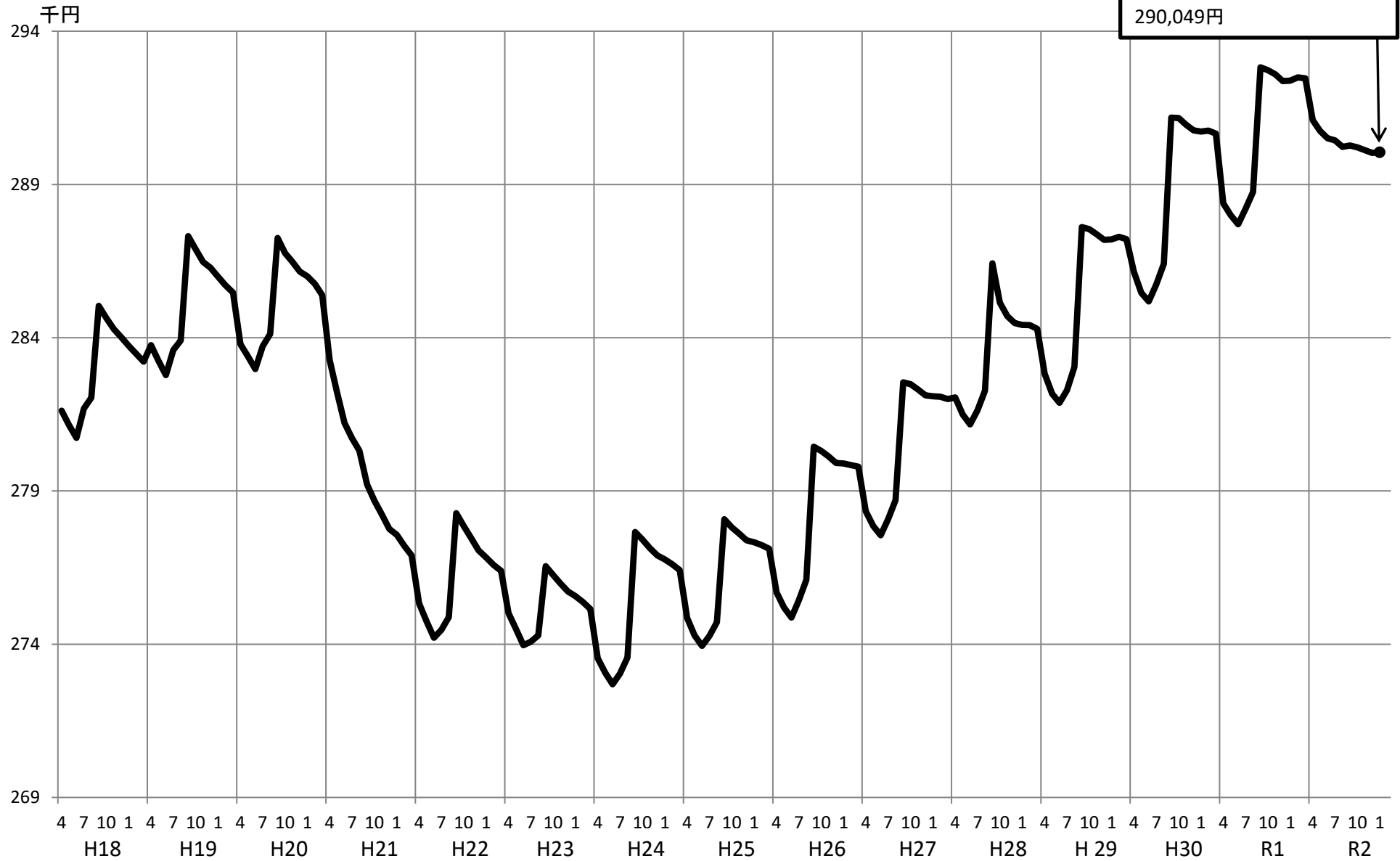


保険財政に関する重要指標の動向

被保険者1人当たり標準報酬月額の実績値



関連する主な経済指標

●毎月勤労統計調査（厚労省） 2021年2月24日発表

12月分（確報）

○きまって支給する給与（基本給、時間外給与等）

常用雇用労働者数5～29人の事業所、一般労働者（平成27年の平均=100）

	1月	2月	3月	4月	5月	6月	7月	8月	9月	10月	11月	12月
平成28	99.4	100.2	100.9	101.8	99.8	101.0	101.2	100.5	101.1	101.6	101.6	101.9
29	100.5	101.1	101.8	102.7	101.1	101.9	102.2	101.5	102.1	102.4	102.6	103.2
30	101.1	101.7	102.9	103.4	101.9	102.4	102.7	101.9	102.2	103.2	103.3	103.3
令和1	101.3	102.4	103.0	103.8	102.0	103.0	103.8	102.9	103.3	104.2	104.2	104.2
令和2	102.7	103.1	103.7	103.4	100.7	101.7	101.8	101.5	102.4	103.4	103.5	103.7

●日銀短観（2020年12月分 業況判断DI） 2020年12月14日発表

<中小企業>（「良い」－「悪い」・％）

	2019/9月	→ 2019/12月	→ 2020/3月	→ 2020/6月	→ 2020/9月	→ 2020/12月	→ (2021/3月まで予測)
製造業	-4	-9	-15	-45	-44	-27	-26
非製造業	10	7	-1	-26	-22	-12	-20

<大企業>

製造業	5	0	-8	-34	-27	-10	-8
非製造業	21	20	8	-17	-12	-5	-6

※企業経営者に、経営状態が「良い」「さほど良くない」「悪い」の選択肢から一つ選んでもらい、「良い」と答えた企業の割合から、「悪い」と答えた企業の割合を引く。この数字の変化で、経営者の景気判断の変化を把握する。

●月例経済報告（内閣府） 2021年2月19日発表

総論

景気は、新型コロナウイルス感染症の影響により、依然として厳しい状況にあるなか、持ち直しの動きが続いているものの、一部に弱さがみられる。

雇用情勢

賃金をみると、定期給与はこのところ持ち直しの動きがみられる。

雇用情勢の先行きについては、底堅く推移することが期待されるが、雇用調整の動き如何によっては弱さが増す恐れもあり、感染症の影響に十分注意する必要がある。

●景気動向指数（内閣府） 2021年3月8日発表

2021年1月分（速報）

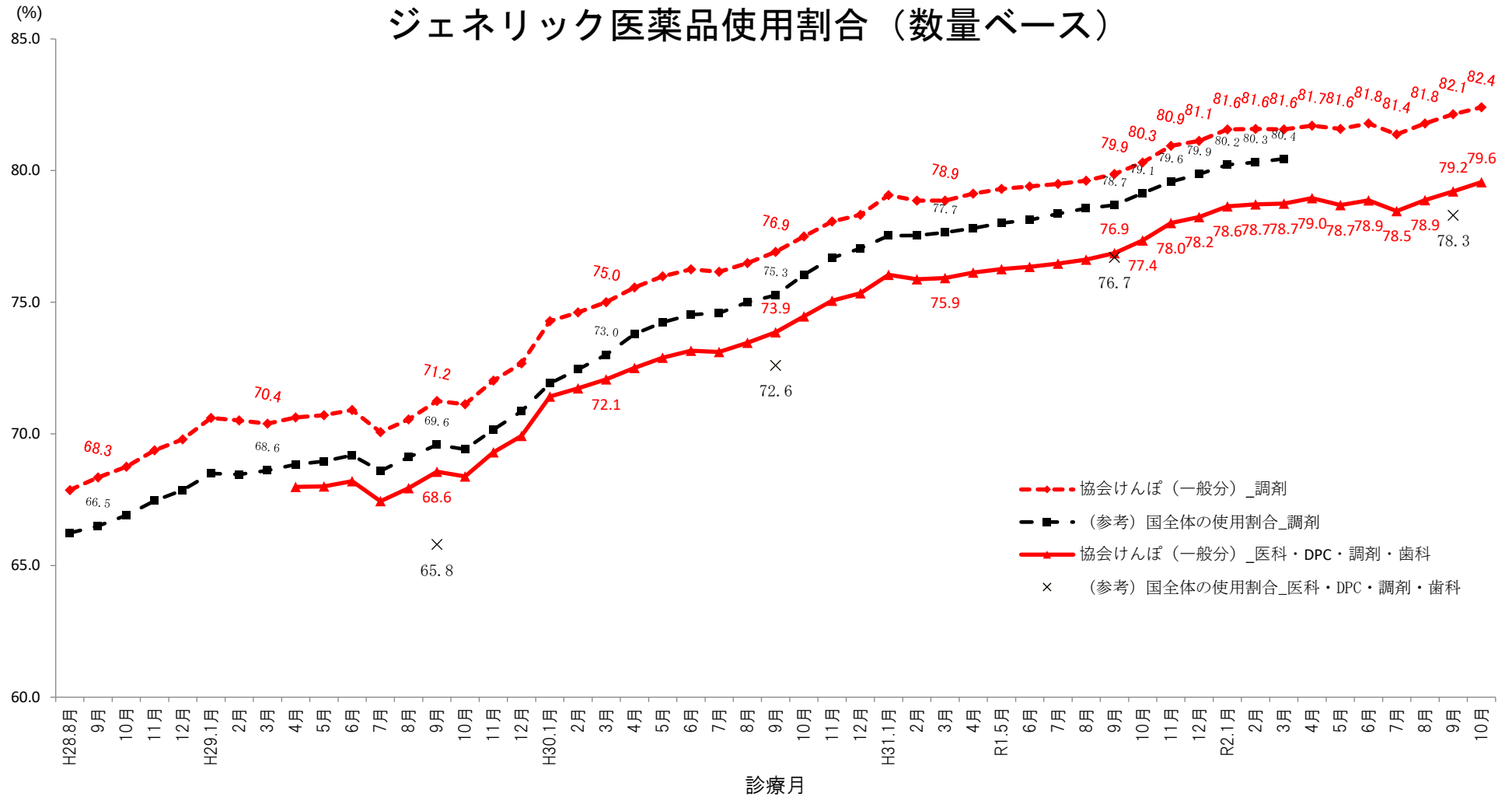
一致指数：前月比3.5ポイント上昇し、3か月ぶりの上昇。基調判断は「上方への局面変化」。

先行指数：前月比1.4ポイント上昇し、2か月ぶりの上昇。

遅行指数：前月比1.1ポイント上昇し、7か月ぶりの上昇。

※景気の現状把握及び将来予測に資するため、景気に敏感に反応する各種の経済指標を統合して作成。

ジェネリック医薬品使用割合（数量ベース）



注1. 協会けんぽ（一般分）の医科、DPC、歯科、調剤レセプトについて集計したものである。（ただし、電子レセプトに限る。）

なお、DPCレセプトについては、直接の診療報酬請求の対象としていないコーディングデータを集計対象としている。

注2. 「数量」は、薬価基準告示上の規格単位ごとに数えたものをいう。

注3. $\frac{\text{後発医薬品の数量}}{\text{後発医薬品のある先発医薬品の数量} + \text{後発医薬品の数量}}$ で算出している。医薬品の区分は、厚生労働省「各先発医薬品の後発医薬品の有無に関する情報」による。

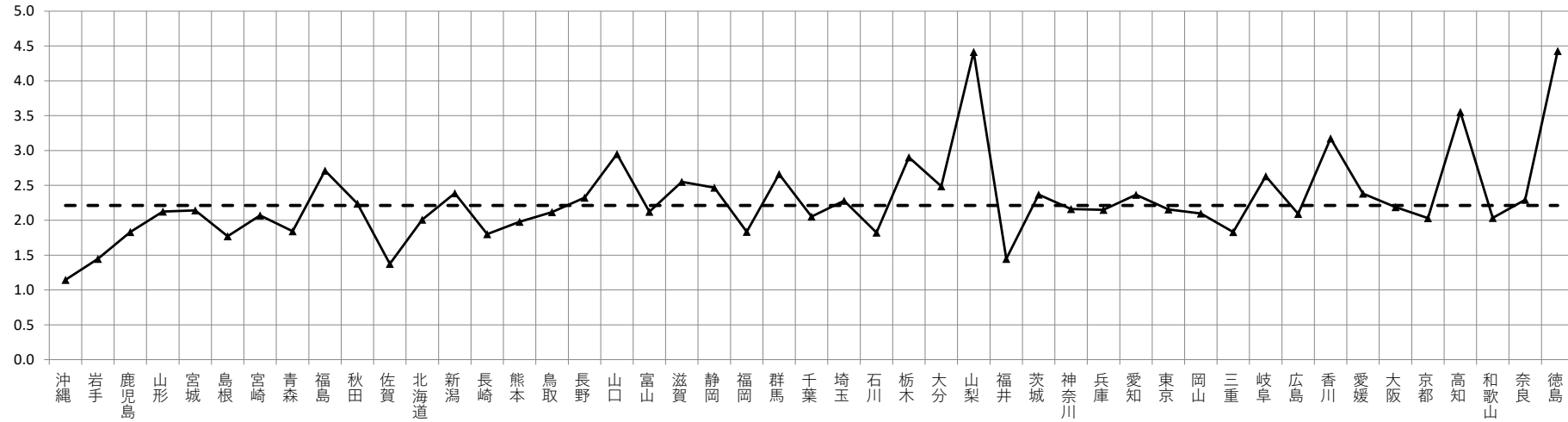
注4. 「国全体の使用割合_調剤」は「調剤医療費（電算処理分）の動向」（厚生労働省）、「国全体の使用割合_医科・DPC・調剤・歯科」は「医薬品価格調査」（厚生労働省）による。

注5. 後発医薬品の収載月には、後発医薬品が初めて収載される先発医薬品があると算出式の分母の対象となる先発医薬品が増えることにより、後発医薬品割合が低くなる可能性がある。

都道府県別ジェネリック医薬品使用割合の対前年同月差
(数量ベース) (令和2年10月診療分)

全国計:
2.2%ポイント

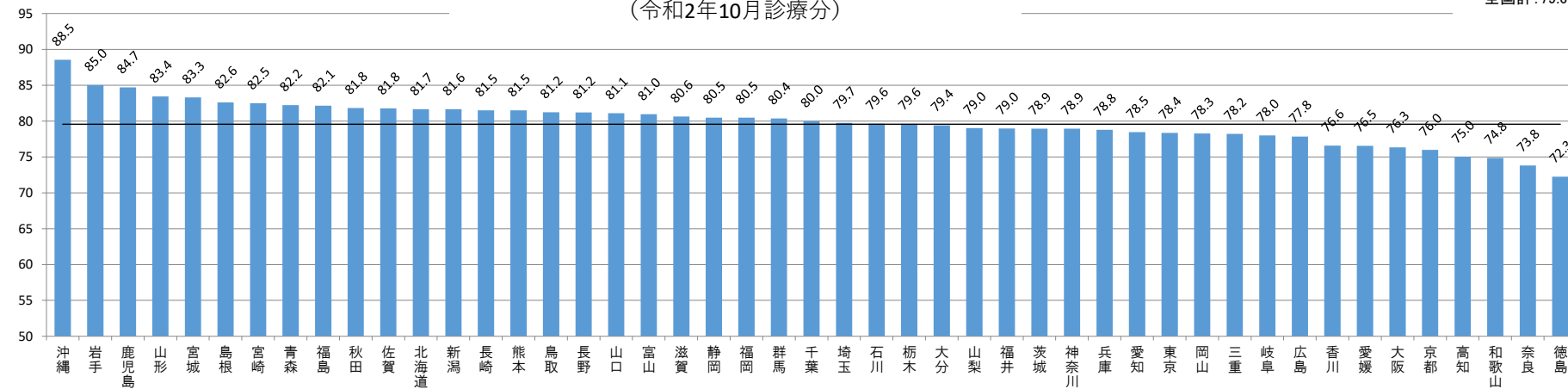
(%ポイント)



(%)

都道府県別ジェネリック医薬品使用割合 (数量ベース)
(令和2年10月診療分)

全国計: 79.6%



注1. 協会けんぽ(一般分)の医科、DPC、歯科、調剤レセプトについて集計したものである。(ただし、電子レセプトに限る。) なお、DPCレセプトについては、直接の診療報酬請求の対象としていないコーディングデータを集計対象としている。

注2. 「数量」は、薬価基準告示上の規格単位ごとに数えたものをいう。

注3. 都道府県は、加入者が適用されている事業所在地別に集計したものである。

注4. $\frac{\text{〔後発医薬品の数量〕}}{\text{〔後発医薬品のある先発医薬品の数量〕} + \text{〔後発医薬品の数量〕}}$ で算出している。医薬品の区分は、厚生労働省「各先発医薬品の後発医薬品の有無に関する情報」による。

協会けんぽの適用状況

斜体部分は速報値

年	月	事業所数	被保険者数		任意継続被保険者	被扶養者数		加入者数		標準報酬月額 の平均		標準賞与額 の平均		標準報酬月額 の総額		標準賞与額 の総額		標準報酬月額 の累計額		標準賞与額 の累計額		総報酬額 の累計額			
			千人	対前年 同月比(%)		千人	対前年 同月比(%)	千人	対前年 同月比(%)	千人	対前年 同月比(%)	円	対前年 同月比(%)	円	対前年 同月比(%)	百万円	対前年 同月比(%)	百万円	対前年 同月比(%)	百万円	対前年 同月比(%)	百万円	対前年 同月比(%)	百万円	対前年 同月比(%)
平成28年度	4月	1,877	6.4	21,849	3.2	286	△ 3.5	15,515	0.7	37,364	2.1	282,048	1.3	12,024	15.2	6,162,523	4.6	262,709	18.9	6,162,523	4.6	262,709	18.9	6,425,231	5.1
	5月	1,888	6.6	21,987	3.4	281	△ 2.5	15,470	0.8	37,457	2.3	281,501	1.3	6,587	13.4	6,189,385	4.8	144,819	17.2	12,351,907	4.7	407,528	18.3	12,759,435	5.1
	6月	1,900	6.7	22,038	3.3	275	△ 3.1	15,474	0.7	37,511	2.2	281,174	1.3	28,758	10.5	6,196,422	4.7	633,766	14.2	18,548,329	4.7	1,041,294	15.8	19,589,623	5.2
	7月	1,912	6.8	22,079	3.3	273	△ 3.7	15,480	0.6	37,559	2.2	281,637	1.3	95,895	△ 5.1	6,218,202	4.6	2,117,233	△ 1.9	24,766,531	4.7	3,158,527	3.3	27,925,058	4.5
	8月	1,922	6.8	22,099	3.4	274	△ 3.1	15,487	0.6	37,586	2.2	282,271	1.3	53,019	11.1	6,237,964	4.7	1,171,686	14.8	31,004,495	4.7	4,330,213	6.2	35,334,709	4.8
	9月	1,931	6.8	22,120	3.3	272	△ 3.1	15,482	0.5	37,602	2.1	286,427	1.4	9,929	△ 5.9	6,335,749	4.7	219,628	△ 2.9	37,340,244	4.7	4,549,841	5.7	41,890,085	4.8
	10月	1,942	6.8	22,257	3.8	270	△ 3.6	15,498	0.4	37,755	2.4	285,146	0.9	5,280	△ 2.7	6,346,629	4.8	117,526	0.9	43,686,873	4.7	4,667,367	5.6	48,354,240	4.8
	11月	1,952	6.8	22,322	3.8	267	△ 4.3	15,515	0.3	37,837	2.4	284,704	0.8	3,305	11.4	6,355,073	4.7	73,772	15.7	50,041,946	4.7	4,741,139	5.7	54,783,085	4.8
	12月	1,961	6.9	22,375	3.9	265	△ 4.6	15,543	0.3	37,918	2.4	284,477	0.8	101,058	△ 4.5	6,365,215	4.8	2,261,191	△ 0.8	56,407,161	4.7	7,002,330	3.5	63,409,492	4.6
	1月	1,973	7.0	22,368	3.9	273	△ 4.6	15,568	0.3	37,937	2.4	284,415	0.8	84,076	△ 3.1	6,361,872	4.7	1,880,632	0.7	62,769,033	4.7	8,882,963	2.9	71,651,996	4.5
	2月	1,984	7.0	22,403	3.9	273	△ 4.6	15,611	0.3	38,013	2.4	284,413	0.8	16,035	44.7	6,371,573	4.7	359,222	50.3	69,140,607	4.7	9,242,185	4.2	78,382,791	4.6
	3月	1,994	7.3	22,428	3.9	273	△ 5.1	15,643	0.4	38,071	2.4	284,285	0.8	7,133	16.1	6,375,991	4.8	19,986	20.62	75,516,598	4.7	9,402,170	4.4	84,918,768	4.7
平成29年度	4月	2,014	7.3	22,727	4.0	268	△ 6.3	15,578	0.4	38,306	2.5	282,824	0.3	11,641	△ 3.2	6,427,891	4.3	264,566	0.7	6,427,891	4.3	264,566	0.7	6,692,457	4.2
	5月	2,026	7.3	22,894	4.1	263	△ 6.5	15,533	0.4	38,427	2.6	282,176	0.2	6,961	5.7	6,460,275	4.4	159,374	10.1	12,888,166	4.3	423,940	4.0	13,312,106	4.3
	6月	2,037	7.2	22,957	4.2	258	△ 6.5	15,533	0.4	38,490	2.6	281,874	0.2	25,340	△ 11.9	6,470,954	4.4	581,720	△ 8.2	19,359,119	4.4	1,005,661	△ 3.4	20,364,780	4.0
	7月	2,047	7.1	23,022	4.3	256	△ 6.2	15,558	0.5	38,579	2.7	282,287	0.2	83,652	△ 12.8	6,498,686	4.5	1,925,800	△ 9.0	25,857,805	4.4	2,931,461	△ 7.2	28,789,266	3.1
	8月	2,055	7.0	23,032	4.2	257	△ 6.1	15,557	0.5	38,589	2.7	283,045	0.3	64,467	21.6	6,519,151	4.5	1,484,809	26.7	32,376,956	4.4	4,416,269	2.0	36,793,225	4.1
	9月	2,064	6.9	23,063	4.3	256	△ 5.8	15,556	0.5	38,619	2.7	287,610	0.4	11,696	17.8	6,633,120	4.5	269,751	22.8	39,010,076	4.5	4,686,021	3.0	43,696,097	4.3
	10月	2,074	6.8	23,116	3.9	257	△ 5.1	15,597	0.6	38,713	2.5	287,538	0.8	5,671	7.4	6,646,868	4.7	131,088	11.5	45,656,944	4.5	4,817,109	3.2	50,474,053	4.4
	11月	2,082	6.7	23,156	3.7	255	△ 4.3	15,624	0.7	38,780	2.5	287,372	0.9	3,540	7.1	6,654,412	4.7	81,966	11.1	52,311,356	4.5	4,899,075	3.3	57,210,431	4.4
	12月	2,090	6.6	23,190	3.6	255	△ 4.0	15,650	0.7	38,839	2.4	287,195	1.0	119,709	18.5	6,659,911	4.6	2,775,999	22.8	58,971,266	4.5	7,675,074	9.6	66,646,340	5.1
	1月	2,099	6.4	23,179	3.6	261	△ 4.2	15,674	0.7	38,853	2.4	287,205	1.0	73,157	△ 13.0	6,657,172	4.6	1,695,707	△ 9.8	65,628,439	4.6	9,370,781	5.5	74,999,219	4.7
	2月	2,107	6.2	23,194	3.5	261	△ 4.3	15,706	0.6	38,899	2.3	287,294	1.0	11,409	△ 28.8	6,663,392	4.6	264,622	△ 26.3	72,291,831	4.6	9,635,403	4.3	81,927,233	4.5
	3月	2,113	6.0	23,203	3.5	262	△ 4.0	15,726	0.5	38,930	2.3	287,218	1.0	6,913	△ 3.1	6,664,463	4.5	160,406	0.3	78,956,293	4.6	9,795,809	4.2	88,752,103	4.5
平成30年度	4月	2,127	5.6	23,377	2.9	263	△ 1.7	15,620	0.3	38,997	1.8	286,151	1.2	12,910	10.9	6,689,302	4.1	301,801	14.1	6,689,302	4.1	301,801	14.1	6,991,103	4.5
	5月	2,136	5.4	23,555	2.9	260	△ 1.3	15,559	0.2	39,114	1.8	285,461	1.2	8,177	17.5	6,724,090	4.1	192,602	20.8	13,413,392	4.1	494,403	16.6	13,907,796	4.5
	6月	2,146	5.3	23,608	2.8	253	△ 1.6	15,556	0.1	39,164	1.8	285,185	1.2	26,634	5.1	6,732,585	4.0	628,777	8.1	20,145,978	4.1	1,123,180	11.7	21,269,158	4.4
	7月	2,155	5.3	23,648	2.7	252	△ 1.7	15,572	0.1	39,220	1.7	285,732	1.2	87,362	4.4	6,756,872	4.0	2,065,898	7.3	26,902,849	4.0	3,189,079	8.8	30,091,928	4.5
	8月	2,164	5.3	23,632	2.6	254	△ 1.3	15,568	0.1	39,201	1.6	286,412	1.2	65,860	2.2	6,768,587	3.8	1,556,418	4.8	33,671,436	4.0	4,745,497	7.5	38,416,933	4.4
	9月	2,173	5.2	23,650	2.5	251	△ 1.8	15,564	0.1	39,215	1.5	291,181	1.2	10,939	△ 6.5	6,886,445	3.8	258,708	△ 4.1	40,557,881	4.0	5,004,205	6.8	45,562,086	4.3
	10月	2,183	5.2	23,670	2.4	252	△ 1.7	15,516	△ 0.5	39,186	1.2	291,164	1.3	6,454	13.8	6,891,844	3.7	152,769	16.5	47,449,725	3.9	5,156,975	7.1	52,606,699	4.2
	11月	2,192	5.3	23,721	2.4	251	△ 1.6	15,554	△ 0.4	39,274	1.3	290,947	1.2	3,893	10.0	6,901,421	3.7	92,354	12.7	54,351,146	3.9	5,249,328	7.1	59,600,474	4.2
	12月	2,200	5.3	23,759	2.5	250	△ 1.7	15,582	△ 0.4	39,341	1.3	290,764	1.2	122,068	2.0	6,908,145	3.7	2,900,166	4.5	61,259,291	3.9	8,149,494	6.2	69,408,785	4.1
	1月	2,209	5.3	23,742	2.4	257	△ 1.7	15,597	△ 0.5	39,339	1.2	290,728	1.2	73,045	△ 2.0	6,902,526	3.7	1,734,260	2.3	68,161,817	3.9	9,883,755	5.5	78,045,571	4.1
	2月	2,218	5.3	23,755	2.4	256	△ 1.9	15,629	△ 0.5	39,383	1.2	290,760	1.2	11,183	△ 2.0	6,906,888	3.7	265,643	0.4	75,068,705	3.8	10,149,398	5.3	85,218,103	4.0
	3月	2,224	5.2	23,757	2.4	259	△ 1.0	15,643	△ 0.5	39,400	1.2	290,660	1.2	7,451	7.8	6,905,267	3.6	177,017	10.4	81,973,972	3.8	10,326,415	5.4	92,300,387	4.0
2019年度	4月	2,237	5.2	24,555	5.0	257	△ 2.3	15,616	△ 0.0	40,171	3.0	288,383	0.8	13,002	0.7	7,081,266	5.9	319,266	5.8	7,081,266	5.9	319,266	5.8	7,400,531	5.9
	5月	2,245	5.1	24,629	4.6	253	△ 2.7	15,559	△ 0.0	40,188	2.7	287,999	0.9	7,508	△ 8.2	7,093,101	5.5	184,906	△ 4.0	14,174,367	5.7	504,172	2.0	14,678,539	5.5
	6月	2,254	5.0	24,677	4.5	247	△ 2.6	15,559	0.0	40,236	2.7	287,702	0.9	26,255	△ 1.4	7,099,682	5.5	647,905	3.0	21,274,049	5.6	1,152,077	2.6	22,426,126	5.4
	7月	2,264	5.1	24,710	4.5	247	△ 2.0	15,576	0.0	40,286	2.7	288,212	0.9	102,723	17.6	7,121,853	5.4	2,538,324	22.9	28,395,902	5.5	3,690,401	15.7	32,086,304	6.6
	8月	2,272	5.0	24,713	4.6	247	△ 2.7	15,595	0.2	40,308	2.8	288,754	0.8	50,463	△ 23.4	7,135,934	5.4	1,247,084	△ 19.9	35,531,836	5.5	4,937,486	4.0	40,469,322	5.3
	9月	2,279	4.9	24,739	4.6	246	△ 2.1	15																	

協会けんぽの医療費の動向(令和 2年 11月)

[加入者計](前年同月比)

(単位:%)

	医療費 総額	1人当たり 医療費計	稼働日数 補正後	医療給付 費総額	入院				入院外(調剤分以外)				調剤				歯科				
					1人当たり 医療費	受診率	1件当たり 日数	1日当たり 医療費	1人当たり 医療費	受診率	1件当たり 日数	1日当たり 医療費	1人当たり 医療費	受診率	1件当たり 枚数	1枚当たり 医療費	1人当たり 医療費	受診率	1件当たり 日数	1日当たり 医療費	
27年度	6.6	4.3	4.0	7.3	2.5	1.6	△ 1.5	2.4	3.5	1.9	△ 0.9	2.5	10.1	3.1	△ 0.6	7.4	1.7	2.5	△ 2.2	1.4	
28年度	2.4	0.1	0.1	2.4	0.9	△ 0.6	△ 1.1	2.7	0.5	0.6	△ 1.1	0.9	△ 2.9	2.2	△ 0.9	△ 4.2	1.9	1.7	△ 1.9	2.1	
29年度	5.1	2.5	2.6	5.2	2.2	0.3	△ 0.7	2.6	2.1	1.1	△ 0.9	1.9	4.1	2.5	△ 0.8	2.4	1.8	2.5	△ 2.1	1.4	
30年度	3.1	1.6	1.8	3.2	2.5	△ 0.4	△ 0.7	3.6	2.0	1.1	△ 1.0	1.9	△ 0.9	2.3	△ 0.9	△ 2.3	2.3	2.5	△ 2.3	2.1	
令和元年度	5.4	2.5	3.1	5.7	1.5	△ 0.9	△ 0.6	3.1	2.3	△ 0.2	△ 0.9	3.3	4.7	0.9	△ 0.9	4.7	2.4	3.2	△ 2.5	1.8	
平成 29 年度	4~11月	4.7	2.0	2.1	4.8	2.2	0.2	△ 0.9	2.8	1.3	0.2	△ 0.8	1.9	3.3	1.5	△ 1.0	2.9	1.9	2.9	△ 2.0	1.0
	4月	2.4	△ 0.2	2.5	2.5	2.7	0.1	0.3	2.2	△ 2.0	△ 2.1	△ 2.0	2.2	△ 0.2	△ 0.9	△ 2.0	2.8	△ 0.4	1.1	△ 3.1	1.6
	5月	8.1	5.4	2.3	8.3	4.9	2.2	△ 2.3	5.1	5.0	3.7	0.4	0.8	7.9	5.7	0.4	1.7	4.1	3.7	△ 0.3	0.6
	6月	4.7	2.0	2.0	4.7	0.6	△ 0.8	△ 0.3	1.7	1.9	1.6	△ 0.3	0.6	4.5	3.4	△ 0.3	1.4	2.0	3.1	△ 1.6	0.5
	7月	4.4	1.6	1.6	4.5	1.5	0.1	△ 1.2	2.6	1.3	0.3	△ 1.1	2.2	2.3	0.9	△ 1.4	2.8	1.8	2.9	△ 1.9	0.8
	8月	4.5	1.8	2.8	4.5	1.5	0.8	△ 1.8	2.6	1.6	0.6	△ 1.3	2.4	3.3	1.6	△ 1.2	2.9	0.2	2.7	△ 3.1	0.8
	9月	6.3	3.5	3.5	6.5	3.5	1.4	△ 0.4	2.5	2.7	2.3	△ 0.4	0.8	4.9	4.0	△ 0.4	1.4	4.0	5.2	△ 1.7	0.5
	10月	4.2	1.7	1.3	4.4	2.3	△ 0.8	△ 0.5	3.5	0.4	△ 2.0	△ 0.7	3.3	2.7	△ 0.9	△ 1.1	4.9	2.7	2.7	△ 1.4	1.4
	11月	2.9	0.4	0.9	3.1	1.1	△ 1.0	△ 0.5	2.6	△ 0.8	△ 2.5	△ 1.3	3.1	1.6	△ 1.6	△ 1.7	5.0	1.0	1.9	△ 2.9	2.1
	12月	5.4	2.9	2.5	5.6	4.3	1.7	△ 0.7	3.3	1.2	△ 1.2	△ 0.3	2.8	4.0	△ 0.1	△ 0.6	4.7	3.3	2.7	△ 1.6	2.2
	1月	7.1	4.6	4.6	7.1	3.0	1.9	△ 1.4	2.6	5.9	4.9	△ 0.4	1.3	6.0	6.7	0.1	△ 0.8	1.5	1.8	△ 2.4	2.1
	2月	5.2	2.8	3.2	5.2	1.2	△ 0.4	△ 0.4	1.9	3.8	3.1	△ 1.3	1.9	4.8	4.6	△ 0.6	0.7	△ 0.1	0.7	△ 2.8	2.1
	3月	5.8	3.5	3.9	5.7	0.4	△ 1.0	0.3	1.1	4.0	4.3	△ 1.3	1.0	7.5	6.4	△ 0.6	1.7	1.8	1.9	△ 2.3	2.2
平成 30 年度	4~11月	3.2	1.6	1.6	3.3	2.5	△ 0.6	△ 0.6	3.7	2.2	1.0	△ 0.9	2.1	△ 1.1	2.3	△ 0.7	△ 2.7	1.9	1.6	△ 2.1	2.4
	4月	3.3	1.4	1.4	3.3	1.7	△ 1.8	△ 0.5	4.1	2.4	2.4	△ 1.1	1.1	△ 0.8	4.1	△ 0.8	△ 3.9	1.3	1.8	△ 2.5	2.0
	5月	2.8	1.0	1.1	2.9	2.1	△ 0.5	△ 0.3	2.9	1.6	0.1	△ 1.0	2.6	△ 2.5	1.2	△ 1.0	△ 2.7	1.7	1.4	△ 2.0	2.4
	6月	2.5	0.8	0.7	2.6	2.3	△ 0.2	△ 0.3	2.8	0.7	0.2	△ 1.3	1.9	△ 2.6	1.4	△ 0.9	△ 3.0	2.4	2.0	△ 2.1	2.5
	7月	4.0	2.3	1.9	4.2	4.4	0.9	△ 1.1	4.6	2.4	0.7	△ 0.8	2.5	△ 0.5	2.6	△ 0.5	△ 2.5	1.1	0.4	△ 1.7	2.5
	8月	3.4	1.8	1.4	3.5	3.0	0.4	△ 1.0	3.6	2.2	0.3	△ 0.6	2.6	△ 1.3	1.7	△ 0.5	△ 2.4	2.0	1.4	△ 2.0	2.6
	9月	△ 1.6	△ 3.1	0.4	△ 1.4	△ 0.3	△ 3.0	0.6	2.2	△ 3.5	△ 3.7	△ 2.6	2.9	△ 6.3	△ 2.8	△ 2.0	△ 1.7	△ 3.1	△ 1.8	△ 4.0	2.7
	10月	7.0	5.7	2.6	7.1	3.9	△ 0.5	△ 0.9	5.3	7.5	5.5	0.2	1.7	4.3	7.1	0.2	△ 2.8	6.6	5.1	△ 0.8	2.3
	11月	4.1	2.8	2.9	4.2	3.0	△ 0.1	△ 0.8	3.9	3.7	2.2	△ 0.4	1.8	0.5	3.3	△ 0.4	△ 2.3	2.9	2.8	△ 1.8	2.0
	12月	2.0	0.7	1.1	2.1	1.8	△ 1.1	△ 0.1	3.1	0.8	0.5	△ 1.5	1.8	△ 2.0	1.3	△ 1.2	△ 2.0	2.0	3.2	△ 3.1	2.0
	1月	4.0	2.7	2.7	4.0	1.3	△ 0.9	△ 1.1	3.4	4.1	3.3	△ 1.2	2.0	2.5	4.3	△ 1.0	△ 0.7	1.5	2.1	△ 2.3	1.7
	2月	2.6	1.4	1.4	2.7	2.7	0.4	△ 1.8	4.1	0.6	△ 0.2	△ 1.0	1.8	△ 0.7	0.9	△ 1.3	△ 0.2	4.8	5.1	△ 1.9	1.6
	3月	2.9	1.6	3.7	2.9	4.3	1.8	△ 1.1	3.6	0.8	1.6	△ 1.3	0.5	△ 1.7	2.6	△ 1.2	△ 3.0	4.5	6.2	△ 2.9	1.3
令和 元 年度	4~11月	6.4	3.5	4.7	6.6	1.2	△ 0.4	△ 0.9	2.6	4.0	2.2	△ 1.1	2.9	6.4	3.4	△ 0.9	3.8	2.4	4.1	△ 3.1	1.5
	4月	11.9	8.6	8.6	11.8	4.7	2.9	△ 2.0	3.8	9.1	6.9	0.3	1.8	14.3	8.7	0.8	4.3	6.7	7.6	△ 2.0	1.1
	5月	3.5	0.7	6.9	3.6	0.1	△ 1.8	△ 0.2	2.2	1.1	△ 0.7	△ 2.5	4.4	2.3	0.1	△ 2.2	4.6	△ 2.0	2.2	△ 5.0	1.0
	6月	4.5	1.7	4.8	4.6	0.6	△ 1.0	△ 0.3	1.9	2.1	1.0	△ 1.7	2.8	3.7	1.7	△ 1.2	3.2	0.3	3.2	△ 4.3	1.6
	7月	9.6	6.7	3.6	9.7	2.8	△ 0.1	△ 1.7	4.5	7.7	4.7	0.5	2.3	10.2	6.3	0.3	3.4	7.6	7.6	△ 1.1	1.1
	8月	5.3	2.4	3.2	5.3	△ 0.4	△ 1.9	0.4	1.2	2.8	2.3	△ 1.4	1.9	6.7	3.8	△ 0.9	3.8	1.3	3.7	△ 3.3	1.0
	9月	9.2	6.1	5.7	9.4	3.0	1.0	△ 1.7	3.7	7.3	5.4	△ 0.5	2.4	9.6	6.3	△ 0.6	3.6	4.2	5.1	△ 2.1	1.3
	10月	2.0	△ 1.0	2.6	2.3	△ 1.5	△ 1.4	△ 1.5	1.4	△ 0.9	△ 3.4	△ 2.2	4.9	0.5	△ 2.6	△ 2.1	5.3	△ 2.9	△ 0.5	△ 4.7	2.4
	11月	6.1	3.1	3.0	6.3	1.3	△ 0.6	△ 0.6	2.6	3.4	2.3	△ 1.5	2.5	4.6	3.7	△ 1.0	1.9	4.5	4.5	△ 2.7	2.8
	12月	7.9	4.9	1.8	8.1	3.0	△ 0.0	△ 1.4	4.5	6.0	3.3	△ 0.7	3.4	6.2	4.5	△ 0.9	2.5	3.7	3.2	△ 1.9	2.4
	1月	2.6	△ 0.2	△ 0.2	3.2	3.4	△ 0.1	△ 1.0	4.5	△ 2.9	△ 7.2	△ 0.1	4.8	△ 2.2	△ 7.2	△ 1.2	6.7	5.0	4.6	△ 2.0	2.4
	2月	5.6	2.8	2.7	5.9	1.8	△ 1.6	2.0	1.5	1.3	△ 0.4	0.3	1.4	6.7	1.7	0.4	4.4	3.4	3.0	△ 1.5	1.9
	3月	△ 1.4	△ 3.9	△ 3.8	△ 0.5	0.2	△ 5.7	0.4	5.8	△ 7.5	△ 13.1	△ 1.0	7.5	△ 3.7	△ 12.4	△ 2.1	12.3	△ 1.8	△ 4.6	0.1	2.8
令和 2 年度	4~11月	△ 4.2	△ 4.1	△ 5.2	△ 3.8	△ 4.2	△ 7.6	△ 0.8	4.6	△ 6.4	△ 11.5	△ 1.1	6.9	△ 2.6	△ 10.4	△ 2.4	11.4	0.8	△ 7.1	1.3	7.1
	4月	△ 11.1	△ 11.5	△ 14.1	△ 10.2	△ 8.3	△ 15.0	3.9	3.9	△ 16.6	△ 21.8	△ 2.0	8.7	△ 5.7	△ 18.7	△ 3.0	19.6	△ 12.2	△ 21.1	3.9	7.1
	5月	△ 12.7	△ 12.9	△ 15.2	△ 12.1	△ 11.4	△ 17.4	6.0	1.2	△ 17.3	△ 22.7	△ 1.0	8.0	△ 8.5	△ 20.0	△ 2.6	17.5	△ 9.1	△ 19.5	5.2	7.4
	6月	△ 2.9	△ 3.0	△ 6.5	△ 2.4	△ 5.3	△ 10.7	0.3	5.6	△ 4.3	△ 11.1	△ 0.7	8.5	△ 0.1	△ 9.2	△ 2.4	12.8	2.2	△ 8.5	4.4	7.0
	7月	△ 4.6	△ 4.5	△ 1.4	△ 4.3	△ 5.9	△ 8.8	△ 0.5	3.6	△ 5.5	△ 10.1	△ 2.1	7.2	△ 2.7	△ 9.2	△ 2.7	10.0	△ 1.4	△ 8.6	△ 0.2	8.2
	8月	△ 2.5	△ 2.4	0.2	△ 2.3	△ 3.6	△ 4.2	△ 3.4	4.1	△ 3.1	△ 6.4	△ 1.5	5.1	△ 2.5	△ 6.0	△ 2.4	6.3	3.4	△ 4.6	0.5	7.9
	9月	0.3	0.5	△ 2.6	0.6	△ 0.1	△ 0.1	△ 6.1	6.5	△ 0.7	△ 7.1	△ 0.4	7.3	△ 0.7	△ 7.1	△ 2.0	9.0	8.6	0.4	0.3	7.9
	10月	3.8	4.1	△ 1.7	3.9	2.8	0.2	△ 3.6	6.4	2.3	△ 1.5	0.3	3.5	4.4	△ 1.4	△ 1.0	7.0	13.6	6.4	0.9	5.8
	11月	△ 3.9	△ 3.6	△ 0.5	△ 3.5	△ 1.7	△ 5.5	△ 0.9	4.9	△ 5.8	△ 10.5	△ 1.9	7.3	△ 5.0	△ 11.4	△ 3.2	10.8	1.4	△ 1.3	△ 2.8	5.7

注1:医療費総額及び医療給付費総額は社会保険診療報酬支払基金審査分(入院、入院外、歯科、調剤、食事療養、訪問看護に係るもの)である。

注2:数値には健康保険法第3条2項被保険者に係る分は含まれていない。