

協会けんぽDX

(電子申請サービス、けんぽアプリ)

について(概要版)

令和7年12月



電子申請サービス

電子申請サービスの開始の背景

背景・目的

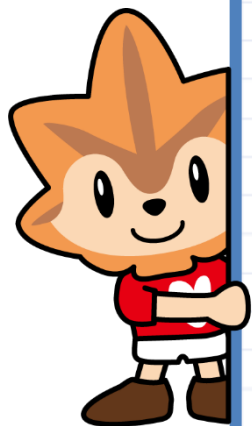
協会けんぽでは、これまで「紙」の申請書によって行われている各種手続きについて、加入者の皆様の利便性の向上、負担軽減等を目的として、ご自宅や職場の**パソコン、スマートフォンを利用して申請することができる「電子申請サービス」を開始**いたします(令和8年1月13日サービス開始予定です)

＼ 各種申請手続きが ／
オンラインでもっと手軽に



2026年
1月13日
スタート

これからは、**電子申請**がおすすめです。



電子申請サービスの利用対象者等

利用対象者

被保険者



個人で手続き

ご自身のマイナンバーカードを用いて、
ご利用いただけます。
(被扶養者の方のみが申請できるものを除く)

被扶養者



個人で手続き

一部の申請書に限り、ご自身のマイナンバー
カードを用いて、ご利用いただけます。
(特定健診の受診券発行や埋葬料(費)の申請など)

社会保険労務士



申請可能

被保険者の方と、被扶養者の方の申請を代
理でお手続きいただくことが可能です。
(申請者の方の委任状が必要です)
(健診・保健指導に関する申請を除く)

利用可能時間

平日8時～21時 ※土日祝日および年末年始(12/29-1/3)を除く

申請の流れ

申請の流れ (概要)

①「協会ホームページ」または「けんぽアプリ」から電子申請サイトにログイン。



②申請書を選択し、マイナンバーカードを利用して協会けんぽの資格情報を取得。
(被保険者の方および被扶養者の方)



③申請情報を入力して必要な添付書類を電子ファイルでアップロード。



④申請完了。

< スマートフォンでの申請時画面イメージ >

※画面レイアウトは変更となる場合があります。

<申請書を選択>

給付に関する申請

 病気やケガで会社を休んだとき 傷病手当金	 出産で会社を休んだとき 出産手当金
 子どもが生まれたとき 出産育児一時金	 ご本人・ご家族が亡くなったとき 埋葬料
 高額な医療費を支払ったとき 高額療養費	 治療用装具等を医師の指示で作成・購入したとき 療養費(治療用装具)

<マイナンバーカード読み取り>



<申請する資格を選択>

資格選択画面

マイナポータルから
加入履歴を取得

保険者名 東京支部
記号・番号 12345678-00
資格取得日 平成30年(2018年)12月31日
資格喪失日
受給者区分 被保険者

今回のご申請は、上記の資格情報にかかる申請ですか?

はい いいえ

戻る

<申請情報入力>

傷病手当金支給申請書

1-2-3-4-5-6
加入者情報入力

被保険者(申請者)情報

- 申請者はお勤めされている(いた)被保険者です。被保険者がお亡くなりになっている場合の入力方法については[こちら](#)。
- 電子申請サービスで利用可能な文字については[こちら](#)。

保険者名称 **必須**

保険者名称
選択してください

審査状況の確認

- 電子申請サービスでは給付金等の審査状況を確認できます。
- 審査状況に応じ「受付」・「審査中」・「審査完了」・「返戻※」の進捗ステータスおよび状況コメントが利用者側の電子申請サービス画面上で確認が可能となります。

※ 申請内容が不備であるため協会けんぽから加入者へ再提出を依頼している状態

- 返戻となった場合は、返戻理由のお知らせ・申請ファイルを電磁的方法によりお返しします(電子ポスト機能)。
- 再申請する際は、申請ファイルを利用することができます。

< スマートフォンでの審査状況確認画面イメージ > ※画面は開発途中のものです。

受付番号	14-90-260202-631-000008
申請日	令和 8年(2026年) 2月 2日
提出先支部	神奈川
保険者名称	神奈川
記号・番号	14010204-5000005
申請者氏名	協会 花子
申請書名	埋葬料(費)支給申請書
状況	返戻
更新日	令和 8年(2026年) 2月 3日
申請状況コメント	「協会電子ポスト」ボタンを押して返戻文書をご確認ください。
協会電子ポスト	協会電子ポスト

全2件

★ スター付き OFF 交付日付 新しい順

2026/01/20

☆

お返しする理由のお知らせ (pdf)
健康保険申請書等のお返し及び再申請について (ご連絡)
有効期限2026/03/31

2026/01/20

☆

申請ファイル・添付書類ファイル (zip)
申請ファイル・添付書類ファイル
有効期限2026/03/31

【ダウンロードできるデータ】

・返戻理由のお知らせ(PDF)

・申請書情報として入力した内容をイメージ化した画像データ
・添付書類の画像データ
・入力内容のJSONファイル(返戻されたデータを利用して再申請する際のファイル)

電子申請対象の申請書

<適用・給付関連申請書>

- 傷病手当金支給申請書
- 出産手当金支給申請書
- 出産育児一時金支給申請書
- 出産育児一時金内払金支払依頼書
- 埋葬料(費)支給申請書
- 療養費支給申請書(立替払等)
- 療養費支給申請書(治療用装具)
- 高額療養費支給申請書
- 任意継続被保険者資格取得申出書
- 任意継続被保険者資格喪失申出書
- 限度額適用認定申請書
- 限度額適用・標準負担額減額認定申請書
- 任意継続被保険者資格取得申出・保険料納付遅延理由申出書
- 任意継続被保険者氏名・生年月日・性別・住所・電話番号変更(訂正)届
- 任意継続被保険者被扶養者(異動)届
- 任意継続被扶養者変更(訂正)届
- 高齢受給者証再交付申請書※
- 特定疾病療養受療証交付申請書
- 高齢受給者基準収入額適用申請書(新規判定用)
- 高齢受給者基準収入額適用申請書(定期判定用)
- 海外療養費支給申請書
- 高額医療費貸付金貸付申込書
- 出産費貸付金貸付申込書
- 移送費支給申請書
- 高額介護合算療養費支給申請書兼自己負担額証明書交付申請書
- 年間の高額療養費支給申請書兼自己負担額証明書交付申請書
- 健康保険法第118条第1項該当・非該当届
- 資格確認書交付申請書※

<保健関連申請書>

- 特定健康診査受診券(セット券)申請書
- 特定保健指導利用券申請書

給付金関係の申請書の
ほとんどが電子申請の
対象です。

対象外の申請書

- ・資格情報のお知らせ交付申請書
- ・療養費支給申請書(立替払等)
(開封厳禁の診療報酬明細書を添付する場合に限る)
- ・資格確認書交付申請書※
- ・高齢受給者証再交付申請書※
※任意継続被保険者の方と社会保険労務士の方は申請可能

申請書により申請書情報の入力・添付書類の登録方法が異なります。

けんぽアプリ

けんぽアプリの概要

1. 開発の経緯

- 加入者の皆様とのつながりのシンボルである健康保険証の発行が終了し、マイナ保険証に完全移行しました。
- 協会のサービス等は、事業主経由によるものが多く、加入者に直接アプローチできる手段が少なかったといえます。
- 加入者4,000万人の日々の健康を支える仕組み「けんぽDX」の実現を目指すため、その第一歩として、「加入者4,000万人とつながるプラットフォーム」となる「けんぽアプリ」を開発し、加入者に直接届くサービスや情報を提供することで、更なる保険者機能強化を図ります。



※上記けんぽアプリの機能については今後の検討状況により変更する可能性があります。

けんぽアプリの概要-けんぽDX構想-

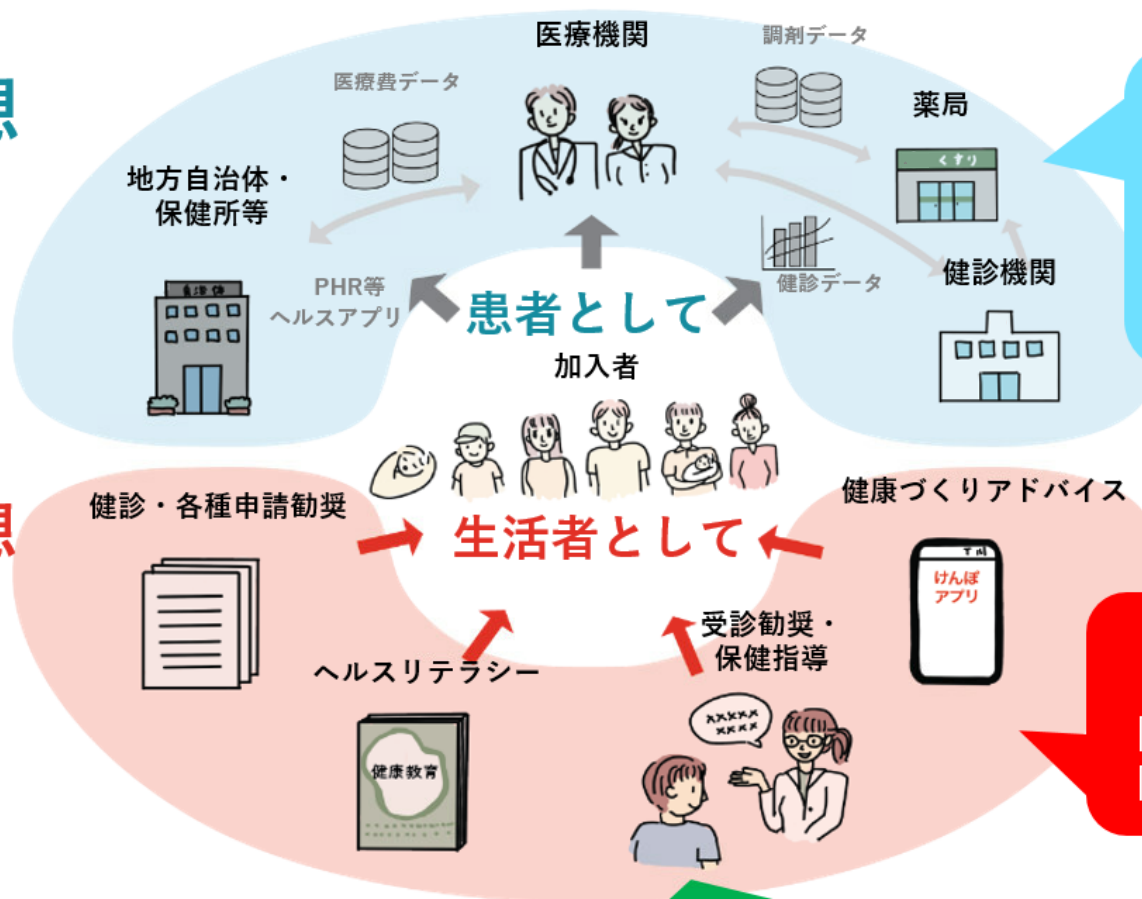
医療DX構想
=PULL型



けんぽDX構想
=PUSH型



医療・健康DXの完成



個人にとっては
「PULL型」で
自分から情報を取
りに行く必要
がある

アプリを通じ
加入者に
「お節介」を焼く
「PUSH型」

このピースを担うのが「保険者機能」

けんぽアプリの概要-将来像-

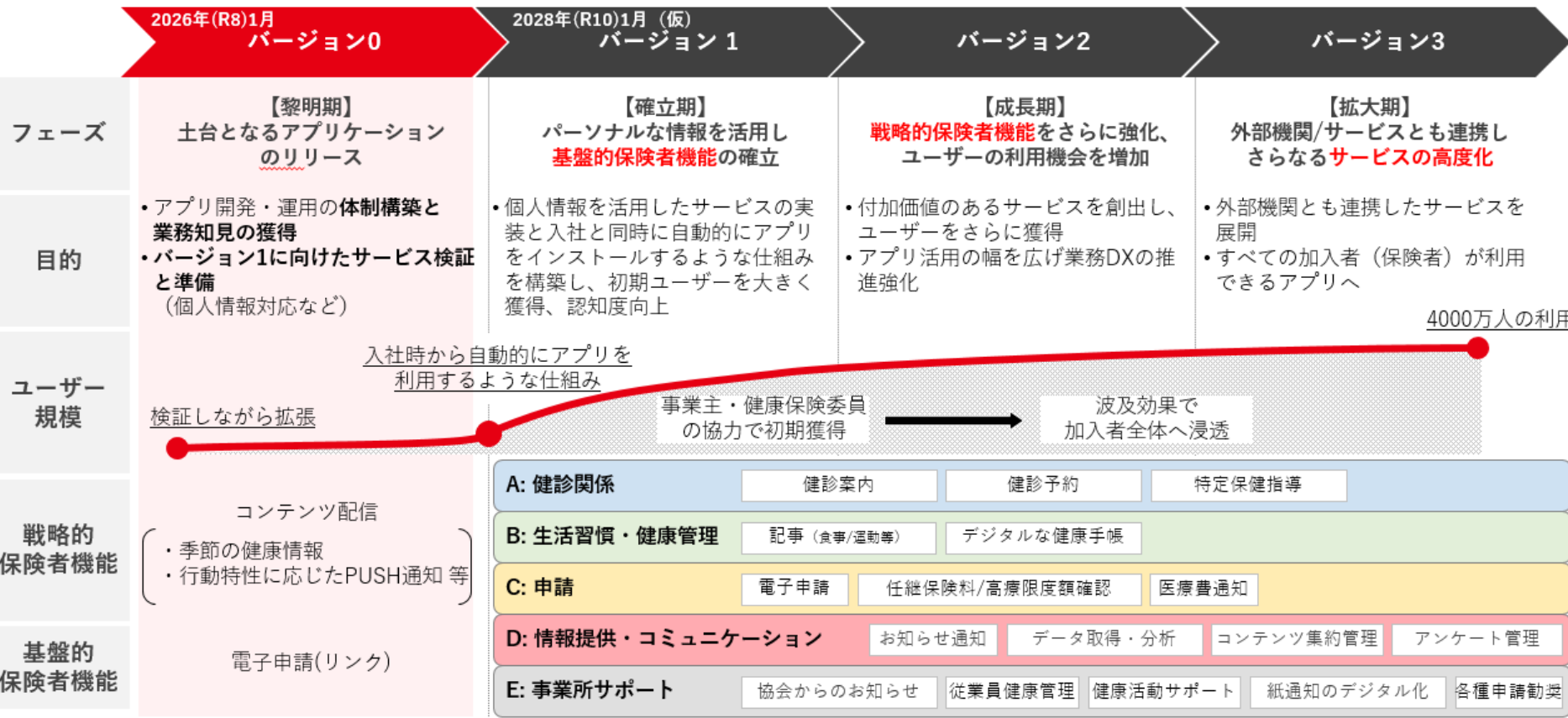
2. けんぽアプリで実現すること(将来像)

- 協会が現在、提供しているサービス(保険給付や、特定保健指導、広報等)を「紙」から「デジタル」に移行し、また、ベストなタイミングで受けられるよう、けんぽアプリに実装。
- 加えて、これまで協会で実施していなかった「健診予約」や「デジタルな健康手帳」等、加入者の利便性向上に資する機能も実装。
- 更には、他保険者を含む外部機関と連携する等サービスを拡充し、加入保険者に関わらず利用できるアプリへ。



令和8年1月にサービスイン予定の「バージョン0」では、まずは、**電子申請やコンテンツ配信を中心にスタートします**。サービスイン後は、利用者の声や得られたデータを検証しながら、**段階的に機能拡充を行います**。

けんぽアプリのロードマップ



※上記けんぽアプリの機能については今後の検討状況により変更する可能性があります。

ご視聴ありがとうございました！
視聴後は概要欄のリンクから、

アンケートのご記入をお願いいたします。

※他の動画が未視聴の方は、概要欄のリンク先からご視聴のうえ、アンケートにご回答ください。

※ご質問等もアンケートフォームにてお願いいたします。

