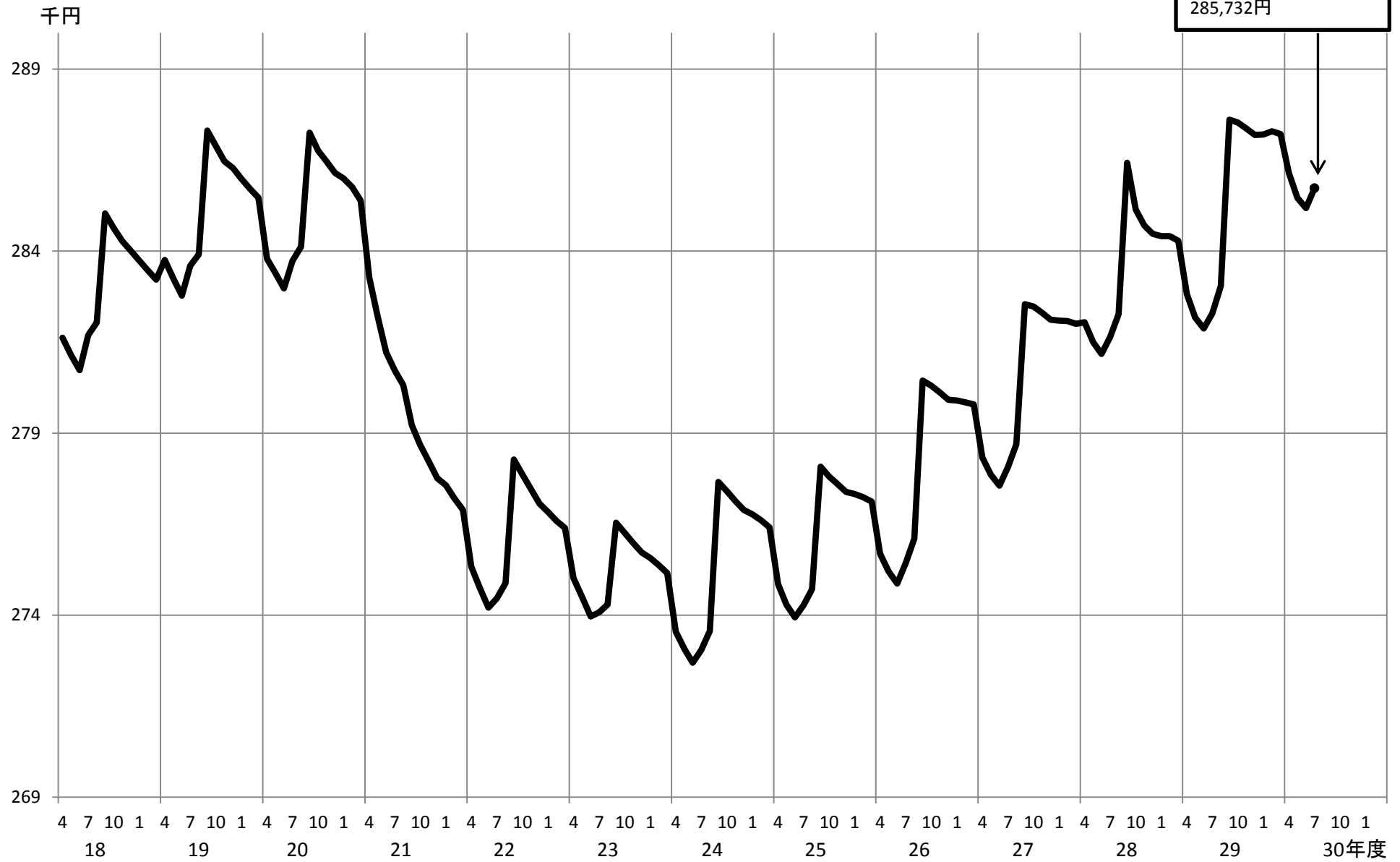


保険財政に関する重要指標の動向

被保険者1人当たり標準報酬月額の実績値



関連する主な経済指標

●毎月勤労統計調査（厚労省） 8月22日発表

6月分（確報）

○きまって支給する給与（基本給、時間外給与等）

常用雇用労働者数5～29人の事業所、一般労働者（平成27年の平均=100）

	1月	2月	3月	4月	5月	6月	7月	8月	9月	10月	11月	12月
平成27	99.1	99.6	100.2	100.9	99.4	99.8	99.7	99.5	99.8	100.3	100.6	100.8
28	99.4	100.2	100.9	101.8	99.8	101.0	101.2	100.5	101.1	101.6	101.6	101.9
29	100.5	101.1	101.8	102.7	101.1	101.9	102.2	101.5	102.1	102.4	102.6	103.2
30	101.1	101.7	102.9	103.4	101.9	102.4						

常用雇用労働者数500人以上の事業所、一般労働者（平成27年の平均=100）

	1月	2月	3月	4月	5月	6月	7月	8月	9月	10月	11月	12月
平成27	99.4	99.5	100.7	101.2	99.3	100.2	100.6	99.4	99.5	100.1	99.9	100.0
28	99.8	100.2	101.4	101.8	99.5	100.6	100.4	99.8	100.4	100.6	100.9	100.9
29	99.9	100.3	100.7	101.0	99.0	99.7	99.8	99.0	99.7	100.3	100.3	100.1
30	101.3	101.7	102.8	103.6	101.7	102.2						

●日銀短観（6月分業況判断D I） 7月2日発表

<中小企業>（「良い」－「悪い」・％）

	2017/3月	2017/6月	2017/9月	2017/12月	2018/3月	2018/6月	先行き →(2018/9月まで予測)
製造業	5	7	10	15	15	14	12
非製造業	4	7	8	9	10	8	5

<大企業>

製造業	12	17	22	25	24	21	21
非製造業	20	23	23	23	23	24	21

※企業経営者に、経営状態が「良い」「さほど良くない」「悪い」の選択肢から一つ選んでもらい、「良い」と答えた企業の割合から、「悪い」と答えた企業の割合を引く。この数字の変化で、経営者の景気判断の変化を把握する。

●月例経済報告（内閣府） 8月29日発表

総論

景気は、緩やかに回復している。

雇用情勢

賃金をみると、定期給与及び現金給与総額は緩やかに増加している。

雇用情勢の先行きについては、着実に改善していくことが期待される。

●景気動向指数（内閣府） 9月7日発表

7月分（速報）

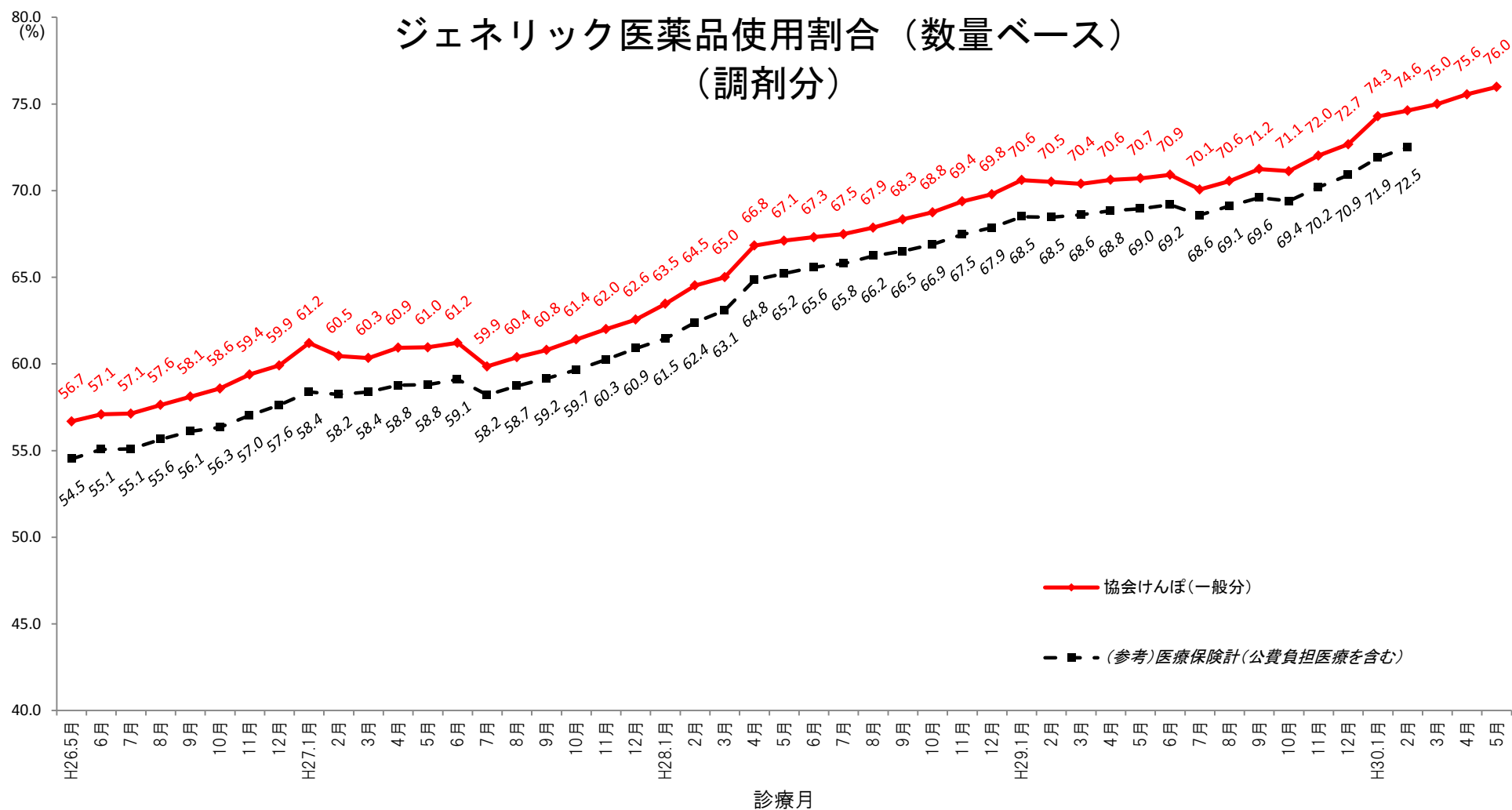
一致指数：前月比 0.6 ポイント下降し、3 ヶ月連続の下降。

先行指数： 1.1 ポイント下降し、2 ヶ月連続の下降。

遅行指数： 0.2 ポイント下降し、2 ヶ月連続の下降。

※景気の現状把握及び将来予測に資するため、景気に敏感に反応する各種の経済指標を統合して作成。

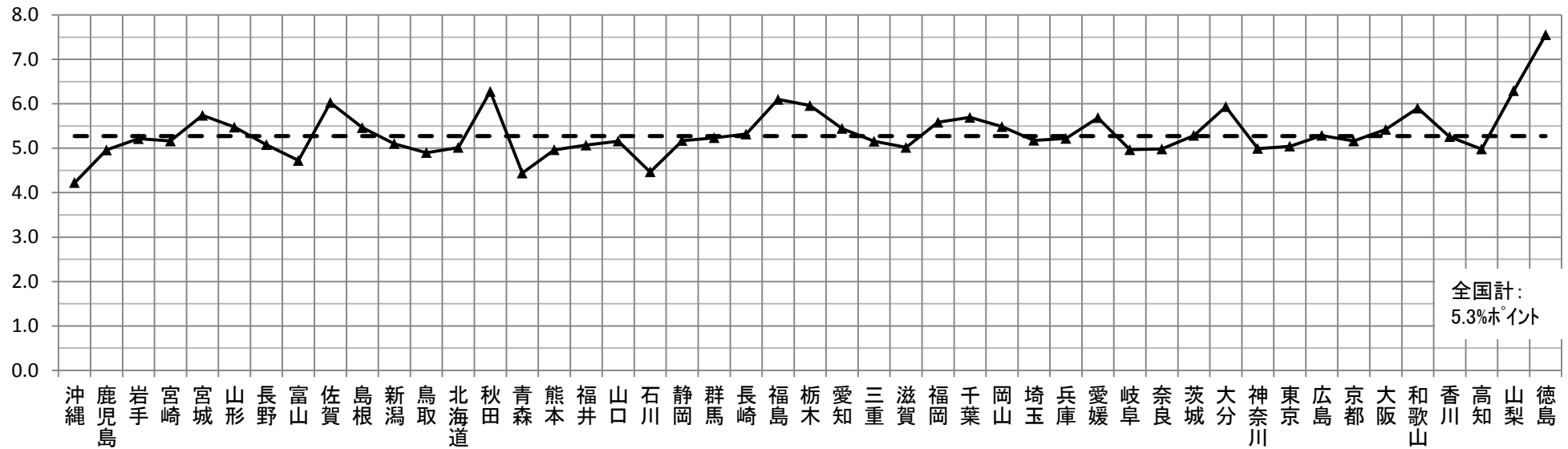
ジェネリック医薬品使用割合（数量ベース） （調剤分）



注1. 協会けんぽ(一般分)の調剤レセプト(電子レセプトに限る)について集計したもの(算定ベース)。
 注2. 「数量」とは、薬価基準告示上の規格単位ごとに数えた数量をいう。
 注3. $\frac{[\text{後発医薬品の数量}]}{([\text{後発医薬品のある先発医薬品の数量}] + [\text{後発医薬品の数量}])}$ で算出している。医薬品の区分は、厚生労働省「各先発医薬品の後発医薬品の有無に関する情報」による。
 注4. 医療保険計(公費負担医療を含む)は、厚生労働省調べ。
 注5. 後発医薬品の収載月には、後発医薬品が初めて収載される先発医薬品があると、算出式の分母の対象となる先発医薬品が増えることにより、後発医薬品割合が低くなることもある。

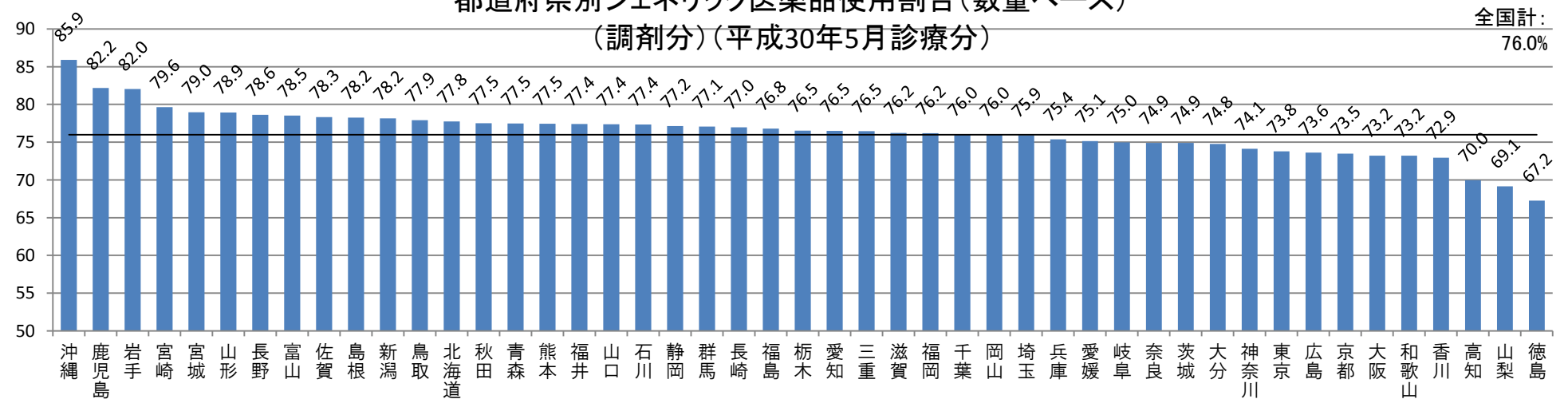
都道府県別ジェネリック医薬品使用割合の対前年同月差 (数量ベース)(調剤分)(平成30年5月診療分)

(%ポイント)



(%)

都道府県別ジェネリック医薬品使用割合(数量ベース) (調剤分)(平成30年5月診療分)



注1. 協会けんぽ(一般分)の調剤レセプト(電子レセプトに限る)について集計したもの(算定ベース)。

注2. 「数量」とは、薬価基準告示上の規格単位ごとに数えた数量をいう。

注3. 加入者の適用されている事業所所在地別に集計したもの。

注4. [後発医薬品の数量] / ([後発医薬品のある先発医薬品の数量] + [後発医薬品の数量]) で算出している。医薬品の区分は、厚生労働省「各先発医薬品の後発医薬品の有無に関する情報」による。

協会けんぽの医療費の動向(平成 30年 6月)

[加入者計]

(単位:%)

	医療費 総額	1人当たり 医療費計		医療給付 費総額	入院				入院外(調剤分を含む)				歯科				
					稼働日数 補正後	1人当たり 医療費	受診率	1件当たり 日数	1日当たり 医療費	1人当たり 医療費	受診率	1件当たり 日数	1日当たり 医療費	1人当たり 医療費	受診率	1件当たり 日数	1日当たり 医療費
25年度	2.9	1.6	1.5	3.0	1.1	△ 0.6	△ 1.0	2.8	2.1	△ 0.5	△ 1.3	3.9	0.3	1.9	△ 2.0	0.4	
26年度	3.7	1.9	2.1	3.9	1.4	0.1	△ 1.5	2.8	1.9	0.4	△ 0.9	2.5	3.2	2.9	△ 2.0	2.3	
27年度	6.6	4.3	4.0	7.3	2.5	1.6	△ 1.5	2.4	5.6	1.9	△ 0.9	4.6	1.7	2.5	△ 2.2	1.4	
28年度	2.4	0.1	0.1	2.4	0.9	△ 0.6	△ 1.1	2.7	△ 0.7	0.6	△ 1.1	△ 0.2	1.9	1.7	△ 1.9	2.1	
29年度	5.1	2.5	2.6	5.2	2.2	0.3	△ 0.7	2.6	2.8	1.1	△ 0.9	2.5	1.8	2.5	△ 2.1	1.4	
平成 27 年度	4～ 6月	4.8	2.5	2.7	5.3	2.2	1.0	△ 1.3	2.5	2.9	1.0	△ 1.1	3.0	1.8	2.3	△ 2.3	1.8
	4月	4.6	2.4	2.9	5.2	3.7	2.4	△ 1.6	3.0	2.0	△ 0.4	△ 1.0	3.4	1.7	2.4	△ 2.6	1.9
	5月	1.5	△ 0.7	2.3	2.0	△ 0.3	△ 1.3	0.0	1.0	△ 0.7	△ 1.1	△ 2.4	2.9	△ 1.4	0.7	△ 3.9	1.9
	6月	8.2	5.9	2.8	8.6	3.1	2.0	△ 2.3	3.5	7.5	4.7	△ 0.1	2.7	4.9	3.9	△ 0.5	1.5
	7月	5.4	3.2	3.2	5.9	1.6	1.1	△ 1.5	2.1	4.3	2.1	△ 1.1	3.2	1.6	2.0	△ 2.1	1.7
	8月	6.0	3.8	3.8	6.6	2.3	2.1	△ 2.0	2.3	4.9	2.6	△ 0.8	3.1	2.5	2.3	△ 1.4	1.6
	9月	3.6	1.4	4.5	4.3	0.0	0.5	△ 1.8	1.3	3.0	△ 0.0	△ 2.5	5.7	△ 3.8	△ 0.8	△ 4.7	1.8
	10月	7.3	5.0	5.4	7.9	1.1	0.5	△ 0.9	1.4	7.4	5.0	△ 1.4	3.7	3.0	4.2	△ 2.4	1.3
	11月	7.9	5.6	5.2	8.9	3.4	2.2	△ 2.3	3.6	7.3	2.0	△ 0.7	6.0	2.1	2.7	△ 1.7	1.1
	12月	5.4	3.1	3.1	6.6	3.0	2.0	△ 1.5	2.5	3.2	△ 2.0	△ 0.4	5.8	2.7	3.8	△ 1.9	0.9
	1月	2.4	0.1	0.1	3.6	2.9	1.8	△ 0.8	1.9	△ 1.2	△ 8.1	△ 0.8	8.3	△ 0.3	1.3	△ 2.7	1.2
	2月	16.1	13.5	9.4	16.7	7.1	5.4	△ 1.7	3.4	18.0	12.2	0.8	4.3	5.7	4.6	0.0	1.0
	3月	10.1	7.9	5.7	10.7	2.3	1.0	△ 2.1	3.5	11.7	6.1	△ 0.9	6.2	1.4	2.4	△ 2.0	1.1
平成 28 年度	4～ 6月	3.7	1.5	1.3	4.0	1.1	△ 0.3	△ 1.5	2.9	1.7	0.7	△ 1.2	2.2	1.7	1.6	△ 2.1	2.2
	4月	3.1	0.9	0.8	3.3	△ 1.1	△ 2.2	△ 0.7	1.8	1.8	1.3	△ 1.2	1.7	1.6	1.7	△ 1.8	1.8
	5月	4.8	2.5	1.6	5.1	2.2	0.8	△ 2.0	3.4	2.5	1.2	△ 0.7	2.1	2.9	1.9	△ 1.2	2.1
	6月	3.4	1.1	1.6	3.7	2.1	0.6	△ 1.8	3.4	0.7	△ 0.4	△ 1.8	2.9	0.8	1.2	△ 3.1	2.8
	7月	2.1	△ 0.0	3.0	2.3	0.4	△ 0.5	0.2	0.8	△ 0.4	0.1	△ 1.5	1.0	0.8	1.6	△ 3.1	2.3
	8月	6.4	4.1	3.2	6.7	3.7	0.5	△ 1.5	4.8	4.3	2.2	0.2	1.9	4.0	2.4	△ 0.7	2.3
	9月	3.4	1.3	△ 1.8	3.5	1.5	△ 0.3	△ 1.0	2.9	0.4	△ 0.1	0.3	0.1	5.8	3.5	△ 0.3	2.5
	10月	0.1	△ 2.2	0.4	0.3	1.4	0.4	△ 1.1	2.1	△ 3.9	△ 0.8	△ 1.8	△ 1.4	△ 1.8	△ 0.8	△ 3.1	2.1
	11月	5.8	3.3	△ 0.3	5.5	2.7	0.7	△ 1.5	3.6	3.4	5.5	0.2	△ 2.2	4.9	3.1	0.3	1.5
	12月	1.5	△ 0.9	△ 0.9	1.0	△ 1.4	△ 2.5	△ 0.9	2.1	△ 1.0	3.6	△ 1.8	△ 2.7	0.9	1.3	△ 2.1	1.7
	1月	4.6	2.2	2.2	4.1	1.3	△ 0.6	△ 1.1	3.1	2.6	7.4	△ 1.2	△ 3.3	2.4	2.2	△ 1.6	1.8
	2月	△ 4.6	△ 6.8	△ 3.3	△ 4.8	△ 2.2	△ 2.8	△ 2.1	2.8	△ 9.6	△ 6.8	△ 2.7	△ 0.3	△ 2.6	△ 0.8	△ 4.0	2.2
	3月	△ 0.7	△ 3.1	△ 3.1	△ 0.9	0.5	△ 1.6	△ 0.2	2.3	△ 5.7	△ 3.9	△ 0.6	△ 1.3	3.4	3.2	△ 1.7	2.0
平成 29 年度	4～ 6月	5.0	2.4	2.3	5.1	2.7	0.5	△ 0.8	3.0	2.4	1.1	△ 0.6	1.9	1.9	2.7	△ 1.7	0.9
	4月	2.4	△ 0.2	2.5	2.5	2.7	0.1	0.3	2.2	△ 1.4	△ 2.1	△ 2.0	2.8	△ 0.4	1.1	△ 3.1	1.6
	5月	8.1	5.4	2.3	8.3	4.9	2.2	△ 2.3	5.1	5.9	3.7	0.4	1.7	4.1	3.7	△ 0.3	0.6
	6月	4.7	2.0	2.0	4.7	0.6	△ 0.8	△ 0.3	1.7	2.7	1.6	△ 0.3	1.4	2.0	3.1	△ 1.6	0.5
	7月	4.4	1.6	1.6	4.5	1.5	0.1	△ 1.2	2.6	1.6	0.3	△ 1.1	2.5	1.8	2.9	△ 1.9	0.8
	8月	4.5	1.8	2.8	4.5	1.5	0.8	△ 1.8	2.6	2.2	0.6	△ 1.3	2.9	0.2	2.7	△ 3.1	0.8
	9月	6.3	3.5	3.5	6.4	3.5	1.4	△ 0.4	2.5	3.5	2.3	△ 0.4	1.5	4.0	5.2	△ 1.7	0.5
	10月	4.2	1.7	1.3	4.4	2.3	△ 0.8	△ 0.5	3.5	1.2	△ 2.0	△ 0.7	4.0	2.7	2.7	△ 1.4	1.4
	11月	2.9	0.4	0.9	3.1	1.1	△ 1.0	△ 0.5	2.6	△ 0.0	△ 2.5	△ 1.3	3.9	1.0	1.9	△ 2.9	2.1
	12月	5.4	2.9	2.5	5.6	4.3	1.7	△ 0.7	3.3	2.2	△ 1.2	△ 0.3	3.8	3.3	2.7	△ 1.6	2.2
	1月	7.1	4.6	4.6	7.1	3.0	1.9	△ 1.4	2.6	5.9	4.9	△ 0.4	1.4	1.5	1.8	△ 2.4	2.1
	2月	5.2	2.8	3.2	5.2	1.2	△ 0.4	△ 0.4	1.9	4.1	3.1	△ 1.3	2.3	△ 0.1	0.7	△ 2.8	2.1
	3月	5.8	3.5	3.9	5.7	0.4	△ 1.0	0.3	1.1	5.2	4.3	△ 1.3	2.2	1.8	1.9	△ 2.3	2.2
H 30 年 度	4～ 6月	2.8	1.0	1.0	2.9	2.0	△ 0.8	△ 0.4	3.2	0.4	0.8	△ 1.1	0.7	1.8	1.7	△ 2.2	2.3
	4月	3.3	1.4	1.4	3.3	1.7	△ 1.8	△ 0.5	4.1	1.4	2.4	△ 1.1	0.1	1.3	1.8	△ 2.5	2.0
	5月	2.8	1.0	1.1	2.9	2.1	△ 0.5	△ 0.3	2.9	0.3	0.1	△ 1.0	1.3	1.7	1.4	△ 2.0	2.4
	6月	2.5	0.8	0.7	2.6	2.3	△ 0.2	△ 0.3	2.8	△ 0.3	0.2	△ 1.3	0.8	2.4	2.0	△ 2.1	2.5

注1: 医療費総額及び医療給付費総額は社会保険診療報酬支払基金審査分(入院、入院外、歯科、調剤、食事療養、訪問看護に係るもの)である。

注2: 数値には健康保険法第3条2項被保険者に係る分は含まれていない。

注3: 入院外の医療費には、調剤分を含む。