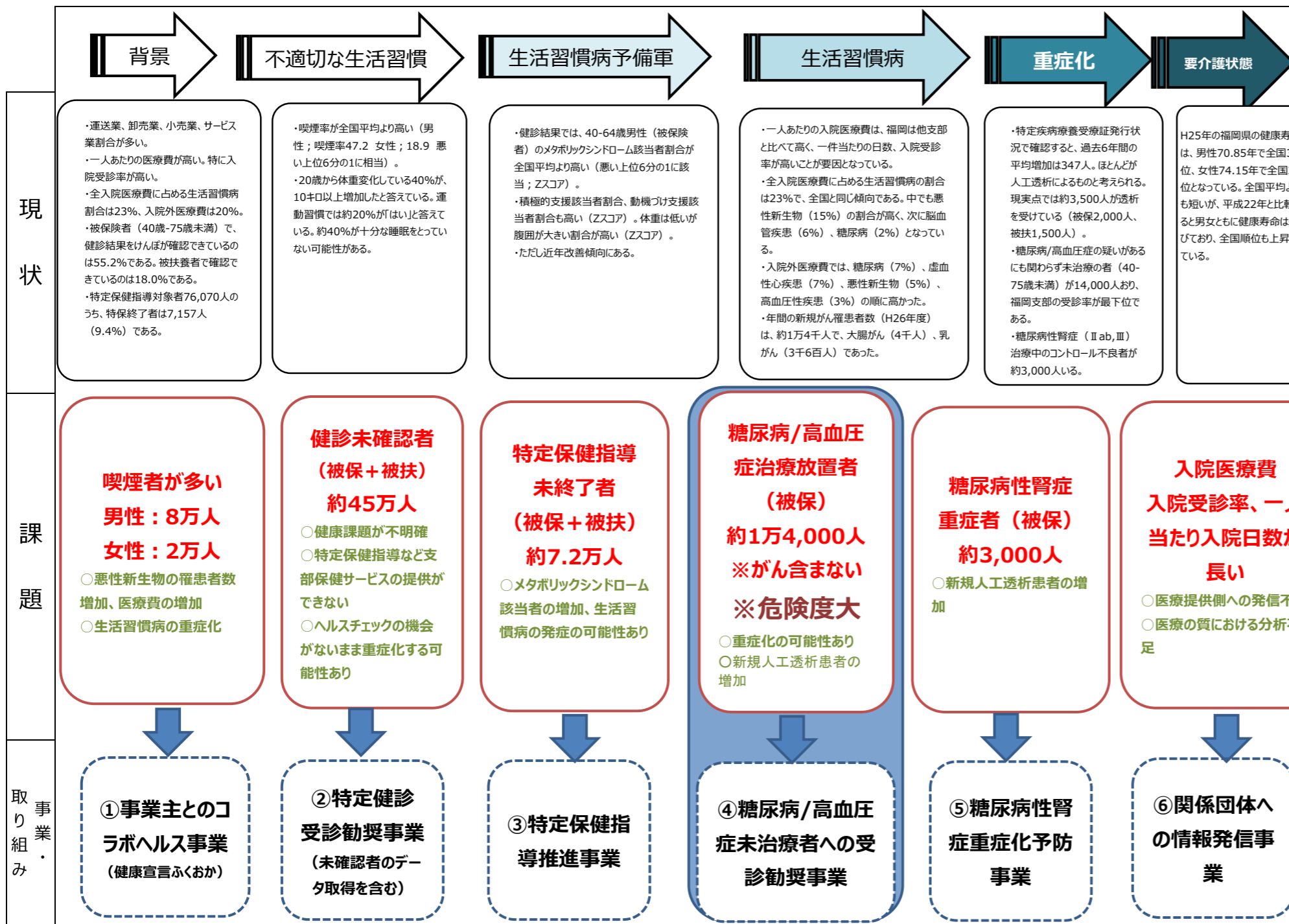
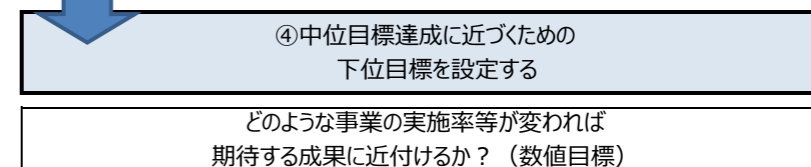
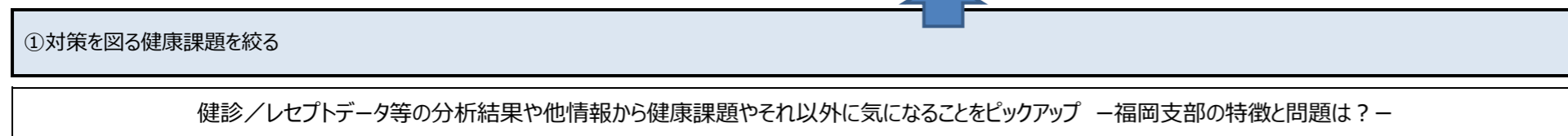
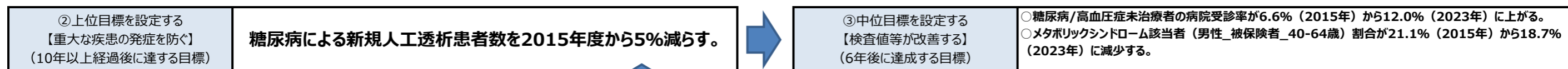


福岡支部_第2期保健事業実施計画（データヘルス計画） 概要

参考資料②



事業名	優先順位	下位目標	実施年度
①事業主とのコラボヘルス事業	5	○健康づくりに取り組む事業所（「健康宣言ふくおか」）が増える。 目標値：150事業所/年増加（H29年度末現在430事業所が宣言済み）	H30～35年度
②特定健診受診勧奨事業	3	○特定健診の実施件数及び実施率が上がる 目標値：被保険者_生活習慣病予防健診54.3%、事業者健診 データ取得率8.0% 被扶養者_25.9% ※H28年度支部統計より →生活習慣病予防健診53.5%、事業所健診データ取得6.9% ⇒生活習慣病予防健診：H30年度までに53.5%から54.3%に上げる。 ⇒事業所健診データ取得：H30年度までに6.9%から8.0%に上げる。 ※次年度以降の目標値については、H30年度の達成状況をみて再度設定する。	H30～35年度
③特定保健指導推進事業	4	○特定保健指導の実施件数及び実施率が上がる 目標値；被保険者_生活習慣病予防健診14.7% 被扶養者_11.6% ※H27年度支部統計より →生活習慣病予防健診9.4%、事業所健診データ取得3.8% ⇒被保険者：H30年度までに9.4%から14.7%に上げる。 ⇒被扶養者：H30年度までに3.8%から11.6%に上げる。 ※次年度以降の目標値については、H30年度の達成状況をみて再度設定する。	H30～35年度
④糖尿病/高血圧症未治療者への受診勧奨事業	1	○一次勧奨対象者のうち12.0%が勧奨から3か月以内に治療を開始する。 ※H28年度受診勧奨対象者に占める未治療者の割合：40.3% 目標値：40.3%からH32年度で40.0%、H35年度で39.0%に改善する。	H30～35年度
⑤糖尿病性腎症重症化予防事業	2	○生活習慣病予防健診受診者および特定健診受診者のうち、健診結果においてより重症度の高い者に、受診勧奨および保健指導を実施する。 目標値：H28年度対象者割合（0.8%）からの減少	H30～35年度
⑥関係団体への情報発信事業	6	○支部加入者の医療費（健康課題を含む）について、自治体および関係団体へ情報発信を行い共有する。 目標値：関係団体への発信数	H30～35年度