

全国健康保険協会千葉支部 第82回評議会  
(平成28年6月21日開催)

平成27年度 千葉支部事業報告について

## 協会けんぽ千葉支部の基礎データ

平成28年3月末現在

		当月データ	前月データ	前月比	前年同月データ	前年同月比
①適用事業所数	千葉	53,202 事業所	52,843 事業所	+0.7%	47,763 事業所	+11.4%
	全国	1,858,887 事業所	1,853,486 事業所	+0.3%	1,749,928 事業所	+6.2%
②加入者数 (③被保険者数+④被扶養者数)	千葉	833,565 人	830,641 人	+0.4%	791,889 人	+5.3%
	全国	37,164,935 人	37,128,046 人	+0.1%	36,392,457 人	+2.1%
③被保険者数	千葉	489,541 人	488,167 人	+0.3%	460,476 人	+6.3%
	全国	21,577,484 人	21,564,856 人	+0.06%	20,901,905 人	+3.2%
④被扶養者数	千葉	344,024 人	342,474 人	+0.5%	331,413 人	+3.8%
	全国	15,587,451 人	15,563,190 人	+0.2%	15,490,552 人	+0.6%
⑤任意継続被保険者数 (再掲 ※③被保険者数の一部)	千葉	6,507 人	6,449 人	+0.9%	6,488 人	+0.3%
	全国	287,014 人	285,623 人	+0.5%	299,778 人	-4.3%
⑥平均標準報酬月額	千葉	298,098 円	298,143 円	-0.02%	295,326 円	+0.9%
	全国	282,001 円	282,077 円	-0.03%	279,789 円	+0.8%
⑦ジェネリック医薬品使用割合 (※) 《新指標・数量ベース》	千葉	64.4 %	63.5 %	+0.9%	60.3 %	+4.1%
	全国	64.5 %	63.5 %	+1.0%	60.5 %	+4.0%

(※) ⑦ジェネリック医薬品使用割合は、平成28年2月度の数値。

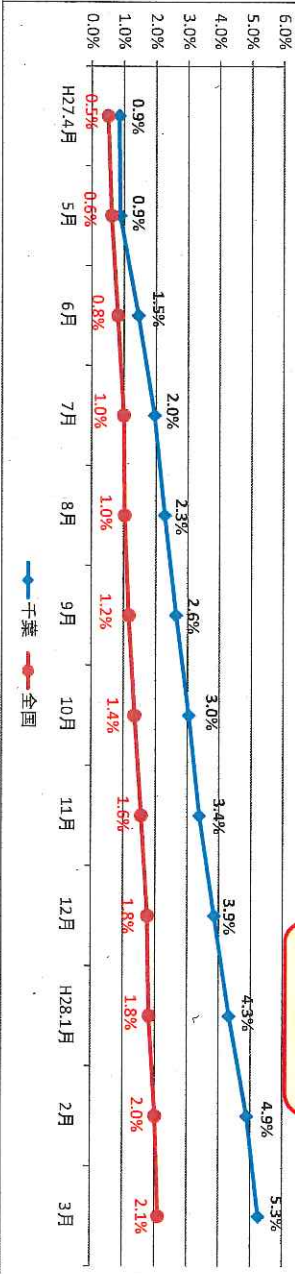
### 加入者数及び被保険者数と被扶養者数

単位:人

	H27.3月	H27.4月	5月	6月	7月	8月	9月	10月	11月	12月	H28.1月	2月	3月
加入者数	千葉 791,889	798,714	798,974	803,461	807,441	810,044	812,841	816,024	818,673	822,468	826,246	830,641	833,565
	全国 36,992,457	36,578,715	36,618,918	36,693,389	36,759,550	36,771,192	36,819,094	36,885,091	36,963,721	37,035,874	37,058,017	37,128,046	37,164,936
被保険者数	千葉 460,476	468,195	469,179	472,152	474,736	476,283	478,199	479,949	481,487	483,947	485,815	488,167	489,541
	全国 20,901,905	21,167,899	21,264,182	21,325,990	21,371,128	21,392,093	21,416,903	21,448,405	21,464,880	21,535,494	21,553,965	21,564,556	21,577,484
被扶養者数	千葉 331,413	330,529	329,795	331,309	332,705	333,761	334,942	336,075	337,186	338,621	340,431	342,474	344,024
	全国 15,490,552	15,410,846	15,354,786	15,387,998	15,387,422	15,389,089	15,402,191	15,436,886	15,468,841	15,500,380	15,524,092	15,563,190	15,587,451
扶養率(%)	千葉 0.720	0.706	0.703	0.702	0.701	0.701	0.700	0.700	0.700	0.700	0.701	0.702	0.703
	全国 0.741	0.728	0.722	0.721	0.720	0.719	0.720	0.720	0.720	0.720	0.721	0.722	0.722

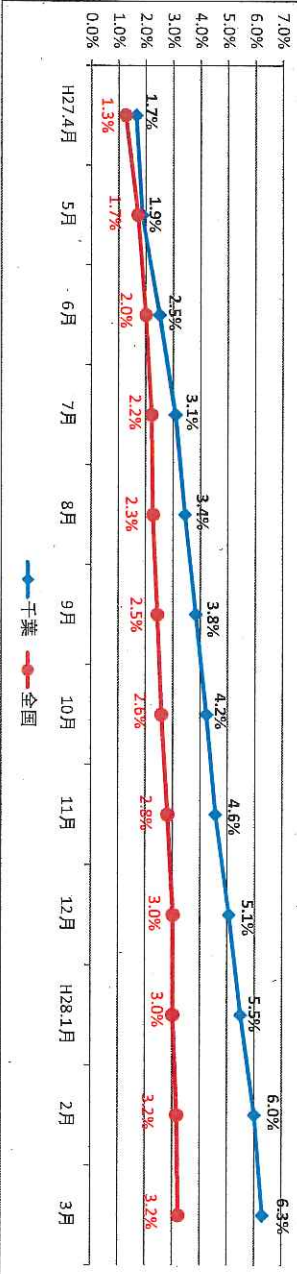
加入者数とは、被保険者数と被扶養者数の合計の人数のことです。

加入者数の伸び率【対H27.3月比】

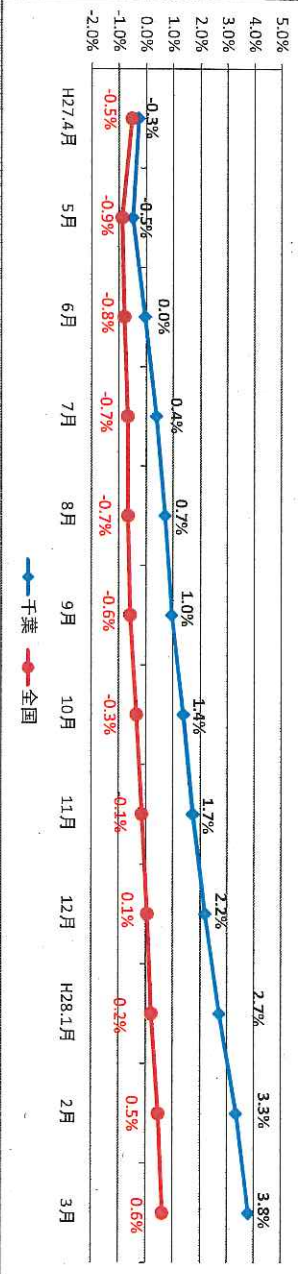


【参考】  
H27年3月度データ  
※対H26年3月比  
千葉 → +3.3%  
全国 → +2.1%

被保険者数の伸び率【対H27.3月比】



被扶養者数の伸び率【対H27.3月比】

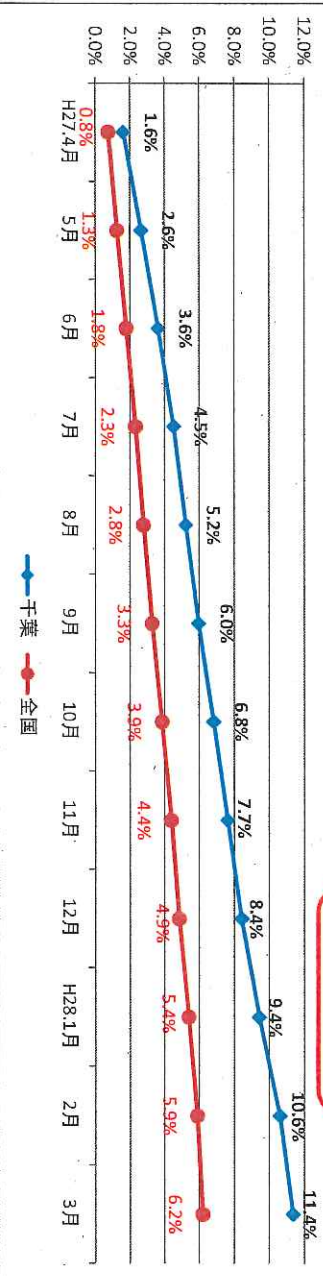


### 事業所数と標準報酬月額 averages

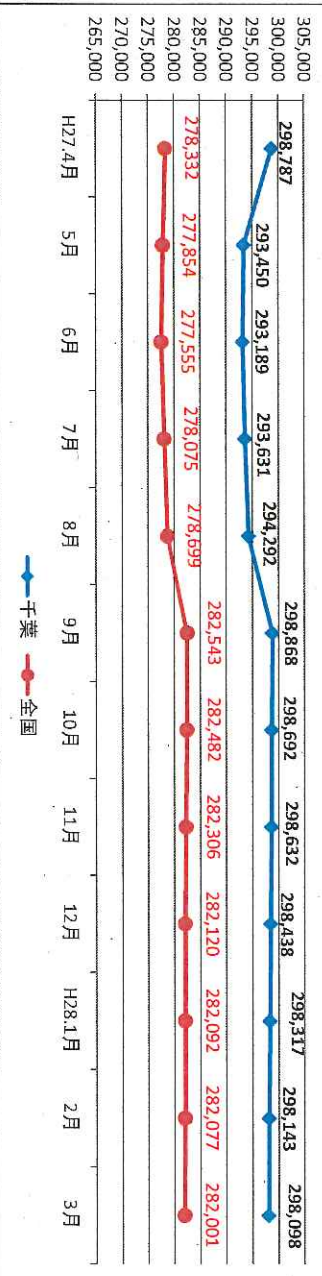
		H27.3月	H27.4月	5月	6月	7月	8月	9月	10月	11月	12月	H28.1月	2月	3月
事業所数	千葉	47,763	48,547	49,028	49,505	49,935	50,270	50,629	51,033	51,418	51,796	52,271	52,843	53,202
	全国	1,749,928	1,763,165	1,771,930	1,781,417	1,790,768	1,798,501	1,807,159	1,817,643	1,828,987	1,834,922	1,844,803	1,853,456	1,858,887
標準報酬月額の平均(円)	千葉	295,326	298,787	293,450	293,189	293,631	294,292	298,868	298,692	298,438	298,317	298,143	298,098	298,001
	全国	279,788	278,332	277,854	277,555	278,075	278,699	282,543	282,482	282,306	282,120	282,092	282,077	282,001

【参考】  
 H27年3月度データ  
 ※対H26年3月比  
 千葉 → +8.4%  
 全国 → +4.1%

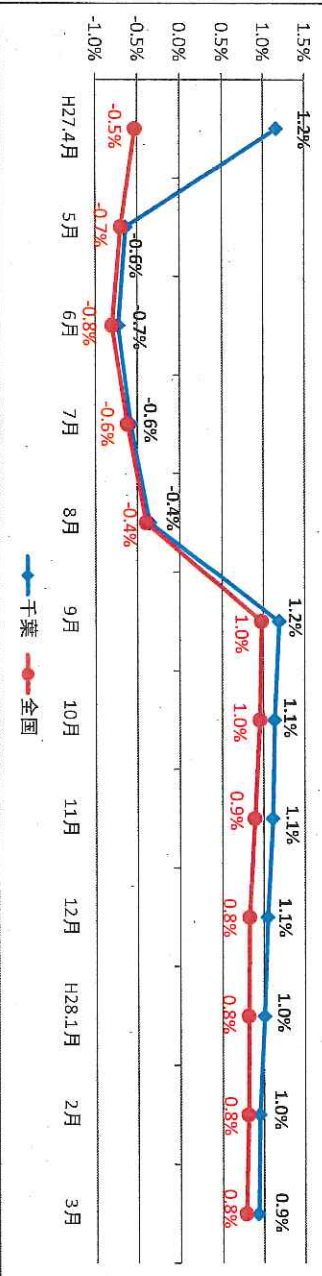
事業所数の伸び率【対H27.3月比】



標準報酬月額の平均



標準報酬月額の平均の伸び率【対H27.3月比】

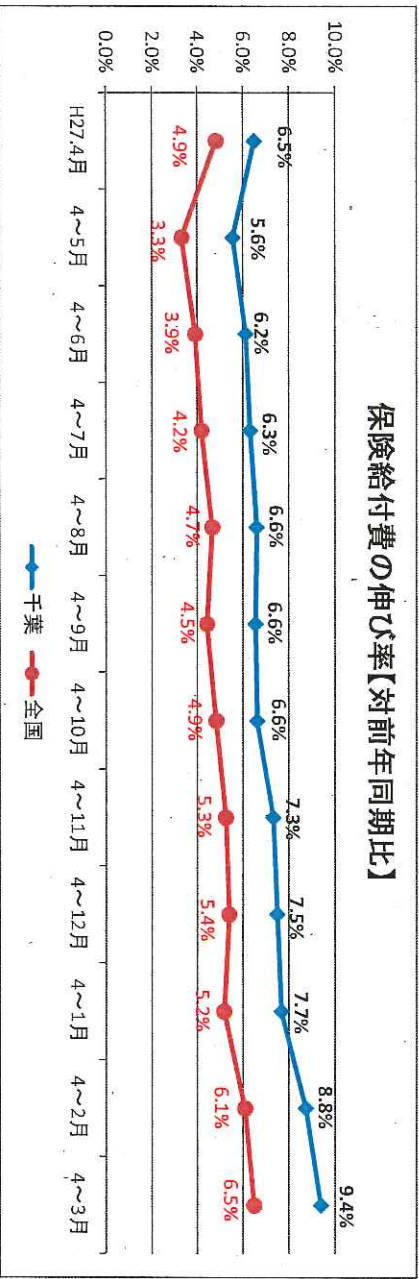


## 保険給付費と診療費及び1人当たり医療費

	H27.3月	H27.4月	5月	6月	7月	8月	9月	10月	11月	12月	H28.1月	2月	3月
保険給付費													
千業(百万円)	9,682	9,122	8,865	9,167	9,627	9,119	9,238	9,931	9,588	10,218	9,849	10,682	11,234
全国(百万円)	460,909	428,326	417,089	431,692	445,044	430,824	427,115	465,845	440,237	468,996	444,152	479,120	509,056
診療費													
千業(百万円)	6,894	6,533	6,432	6,872	6,897	6,707	6,616	7,030	6,799	7,128	6,917	7,457	7,731
全国(百万円)	333,437	309,848	304,454	327,151	328,533	315,016	310,530	334,636	318,047	331,982	318,573	344,178	361,837
1人あたり医療費													
千業(円)	14,325	13,232	12,894	13,691	13,710	13,158	13,139	14,130	13,482	14,348	13,694	14,939	15,545
全国(円)	14,684	13,573	13,155	14,024	14,086	13,413	13,413	14,555	13,700	14,576	13,728	14,982	15,849

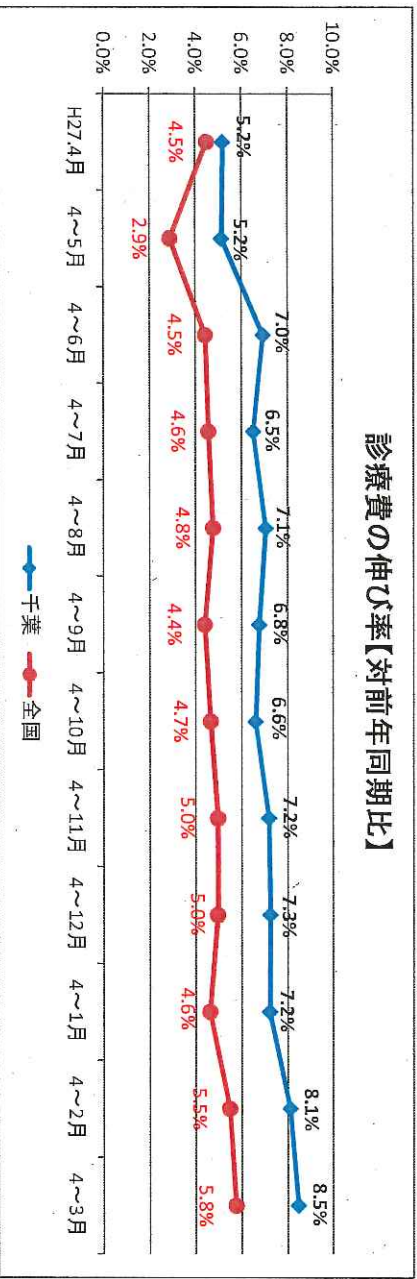
保険給付費とは → 医療費から患者負担分を除いた医療給付費と傷病手当金等の給付費を合計したものです。

保険給付費の伸び率【対前年同期比】



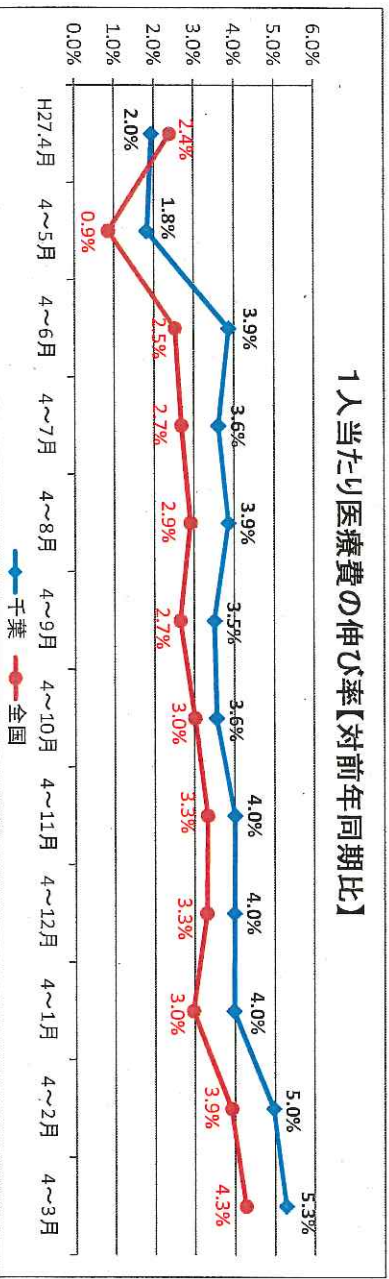
診療費とは → 医療給付費の一部であり、入院、入院外、歯科でかかった医療費から患者負担分を除いたものです。

診療費の伸び率【対前年同期比】



1人当たり医療費とは → 診療報酬明細書(レセプト)の点数の10倍である医療費を加入者数で除いたものです。患者負担分を含みます。

1人当たり医療費の伸び率【対前年同期比】

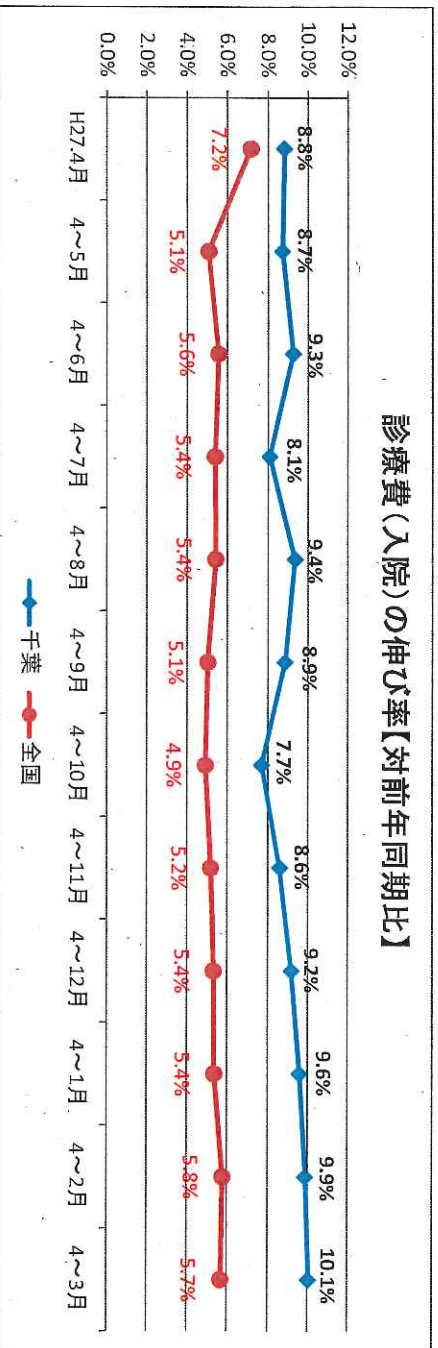


### 診療費（入院・入院外・歯科別）

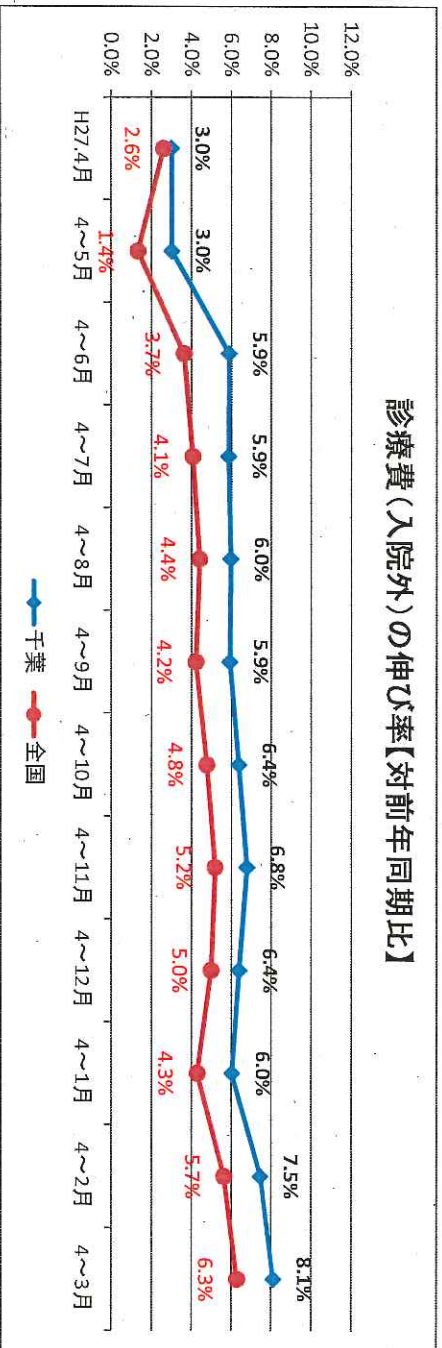
単位：百万円

	H27.3月	H27.4月	5月	6月	7月	8月	9月	10月	11月	12月	H28.1月	2月	3月
入院	千葉	2,531	2,498	2,485	2,562	2,601	2,799	2,554	2,623	2,725	2,687	2,736	2,827
	全国	130,669	120,025	120,836	128,518	130,586	131,547	123,998	129,488	127,096	128,697	130,384	136,883
	千葉	3,422	3,156	3,097	3,355	3,355	3,046	3,205	3,492	3,286	3,489	3,376	3,772
入院外	全国	160,337	149,728	145,667	155,572	155,494	144,343	148,734	163,063	151,976	162,140	153,689	172,408
	千葉	941	880	850	955	942	862	857	952	890	914	855	949
	全国	42,431	40,094	37,961	43,061	42,452	39,126	37,798	42,085	38,975	41,145	37,098	41,386
歯科													
	千葉												
	全国												

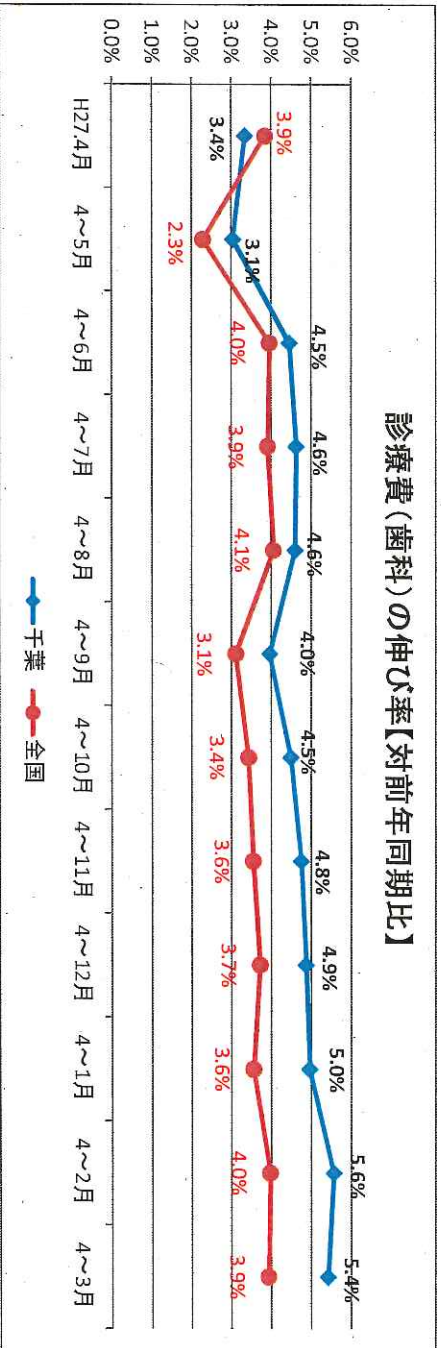
#### 診療費（入院）の伸び率【対前年同期比】



#### 診療費（入院外）の伸び率【対前年同期比】



#### 診療費（歯科）の伸び率【対前年同期比】

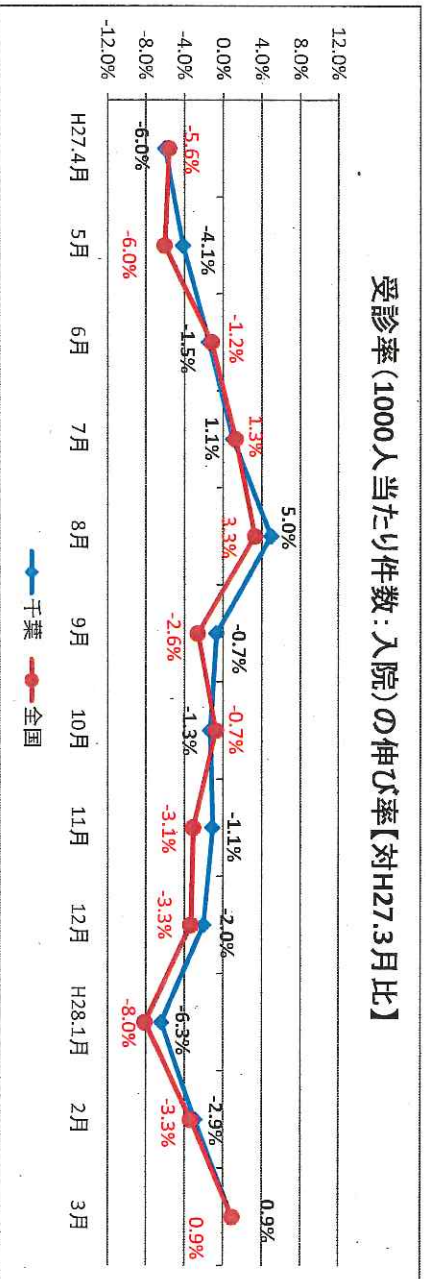


### 受診率(1000人あたり件数：入院・入院外・歯科別)

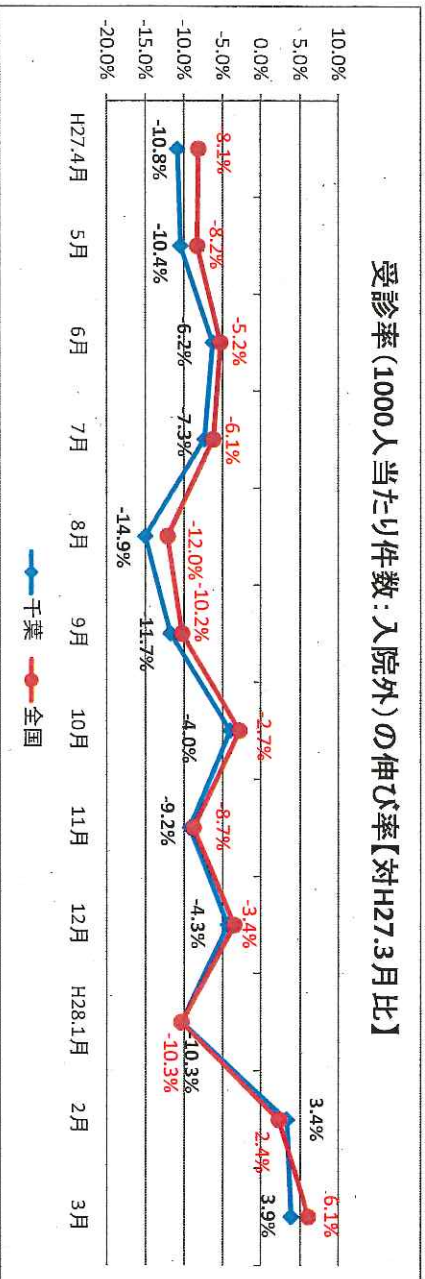
単位：件

	H27.3月	H27.4月	5月	6月	7月	8月	9月	10月	11月	12月	H28.1月	2月	3月
入院	千葉	7.56	7.11	7.25	7.45	7.64	7.94	7.51	7.48	7.41	7.08	7.34	7.63
	全国	8.46	7.99	7.95	8.36	8.57	8.74	8.24	8.40	8.20	8.18	7.78	8.54
	千葉	519.45	463.54	485.48	486.99	481.50	441.86	458.78	498.80	471.59	497.11	466.08	536.86
入院外	千葉	537.86	494.53	493.58	509.75	504.88	473.14	483.08	523.27	490.88	519.59	482.56	570.91
	全国	136.15	128.57	128.25	137.87	134.81	128.51	124.98	133.73	129.23	134.47	127.70	137.97
	千葉	131.18	124.10	122.25	132.89	130.89	125.70	120.76	128.99	123.62	129.97	120.94	127.46
歯科	千葉	131.18	124.10	122.25	132.89	130.89	125.70	120.76	128.99	123.62	129.97	120.94	127.46
	全国	131.18	124.10	122.25	132.89	130.89	125.70	120.76	128.99	123.62	129.97	120.94	127.46
	千葉	131.18	124.10	122.25	132.89	130.89	125.70	120.76	128.99	123.62	129.97	120.94	127.46

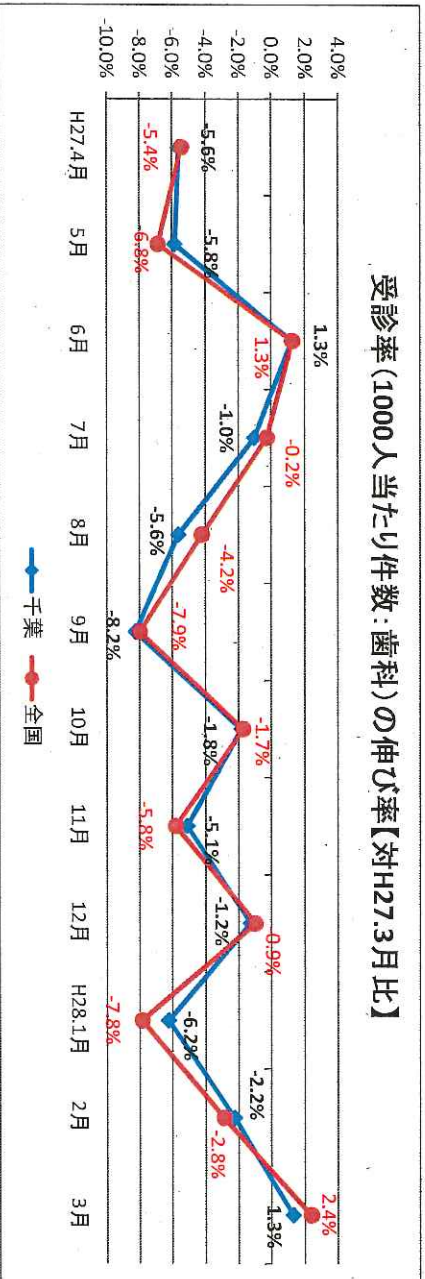
受診率(1000人あたり件数：入院)の伸び率【対H27.3月比】



受診率(1000人あたり件数：入院外)の伸び率【対H27.3月比】

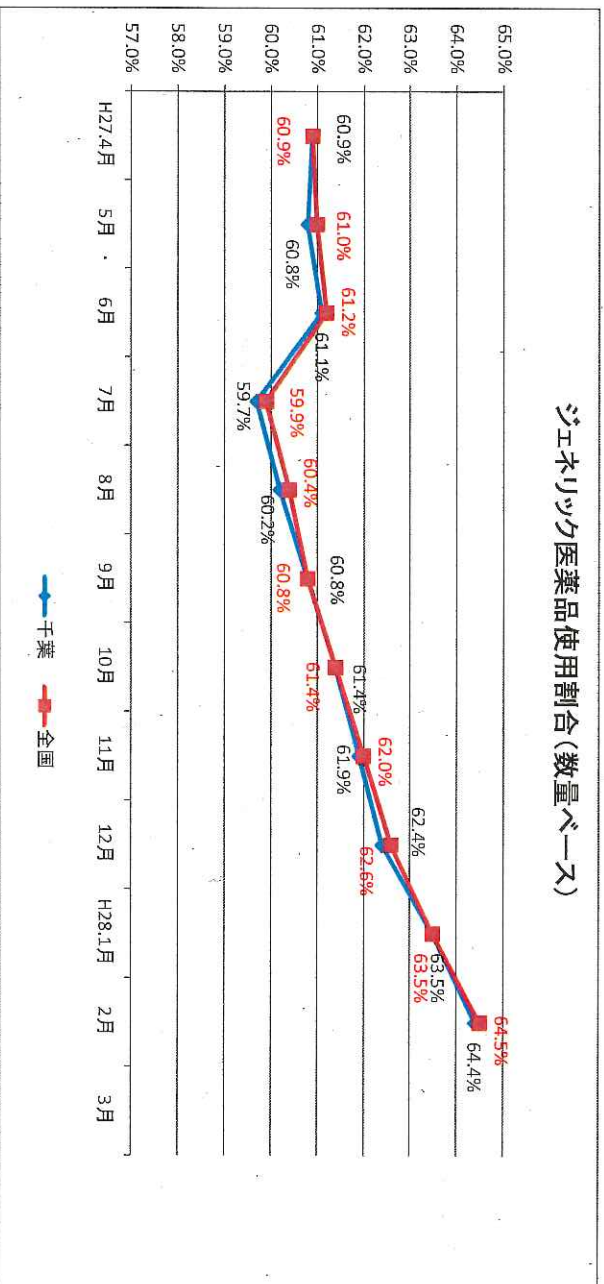


受診率(1000人あたり件数：歯科)の伸び率【対H27.3月比】



### ジェネリック医薬品使用割合【新指標】

	H27.3月	H27.4月	5月	6月	7月	8月	9月	10月	11月	12月	H28.1月	2月	3月
数量ベース	60.7%	60.9%	60.8%	61.1%	59.7%	60.2%	60.8%	61.4%	61.9%	62.4%	63.5%	64.4%	
全国	60.3%	60.9%	61.0%	61.2%	59.9%	60.4%	60.8%	61.4%	62.0%	62.6%	63.5%	64.5%	



注1. 協会けんぽ(一般分)の調剤レセプト(電子レセプトに限る)について集計したものの(算定ベース)

注2. 「数量」とは、薬価基準告示上の規格単位ごとに数えた数量をいう。

注3. 新指標は、「後発医薬品の数量」÷「[後発医薬品の数量]+[先発医薬品の数量]」で算出している。医薬品の区分は、厚生労働省「各先発医薬品の後発医薬品の有無に関する情報」による。速報値である。



## 保険給付状況(千葉支部)

(金額:千円)

年度	H27.3月	H27.4月	5月	6月	7月	8月	9月	10月	11月	12月	H28.1月	2月	3月	累計額	割合	
合計金額	9,682,257	9,122,460	8,864,748	9,167,394	9,627,418	9,119,490	9,237,537	9,930,767	9,588,351	10,218,040	9,849,486	10,681,707	11,233,945	116,641,343	100.0%	
うち現物給付	8,790,182	8,228,551	8,022,236	8,556,813	8,621,730	8,354,311	8,344,187	8,973,476	8,633,634	9,243,582	8,896,928	9,700,019	10,138,454	105,713,921	90.6%	
現物給付内訳	医科	5,953,385	5,653,757	5,581,995	5,916,787	5,955,749	5,845,294	5,759,013	6,078,571	5,908,908	6,213,357	6,062,915	6,508,060	6,751,962	72,236,368	61.9%
	歯科	941,102	879,590	849,661	954,729	941,556	861,954	856,673	951,908	890,169	914,472	854,503	948,535	979,083	10,882,833	9.3%
	調剤	1,830,644	1,633,810	1,529,683	1,623,627	1,660,209	1,581,606	1,664,100	1,880,076	1,771,987	2,048,589	1,915,359	2,177,224	2,338,311	21,824,581	18.7%
	入院時食事療養 ・生活療養費	54,620	50,990	51,992	52,400	53,622	56,602	54,270	53,547	52,499	55,745	53,085	55,266	56,882	646,900	0.6%
	訪問看護	10,431	10,404	8,905	9,270	10,594	8,855	10,131	9,374	10,071	11,419	11,066	10,934	12,216	123,239	0.1%
うち現金支給	892,075	893,909	842,512	610,581	1,005,688	765,179	893,350	957,291	954,717	974,458	952,558	981,688	1,095,491	10,927,422	9.4%	
現金支給内訳	傷病手当金	339,167	322,423	299,683	332,181	309,458	293,321	329,259	358,849	334,462	361,364	348,030	375,727	379,501	4,044,258	3.5%
	出産手当金	80,758	98,202	87,409	93,462	110,137	91,673	81,459	109,678	105,853	97,401	112,904	115,482	117,409	1,221,069	1.0%
	埋葬料	4,250	3,400	3,350	2,850	4,300	3,300	4,000	3,950	3,800	4,000	4,450	4,250	5,250	46,900	0.0%
	療養費	129,070	126,297	132,186	135,546	139,732	143,948	142,965	135,392	140,320	144,444	137,502	134,506	129,178	1,642,016	1.4%
	出産一時金	268,940	283,662	263,150	9,472	407,022	177,970	299,364	309,236	322,646	297,524	290,384	301,772	412,540	3,374,742	2.9%
	高額療養費	69,885	59,925	56,734	37,070	35,039	54,967	36,237	40,186	47,635	69,725	59,288	49,925	51,613	598,344	0.5%
	その他	5	0	0	0	0	0	66	0	1	0	0	26	0	93	0.0%

※端数整理のため係数が整合しない場合がある。

※現金支給の「その他」は入院時食事療養費・生活療養費(標準負担額差額支給)と移送費の合計である。

## 保険給付状況(全国)

(金額:千円)

年度	H27.3月	H27.4月	5月	6月	7月	8月	9月	10月	11月	12月	H28.1月	2月	3月	累計額	割合	
合計金額	460,908,523	428,326,191	417,088,647	431,691,581	445,043,719	430,824,324	427,114,815	465,844,801	440,237,391	468,996,092	444,151,979	479,119,608	509,056,455	5,387,495,603	100.0%	
うち現物給付	417,106,344	387,088,765	376,468,710	402,037,415	405,134,759	387,336,617	387,305,271	420,255,673	398,358,730	423,825,091	401,150,571	436,013,244	461,737,393	4,886,712,239	90.7%	
現物給付内訳	医科	291,006,426	269,753,666	266,492,731	284,090,223	286,080,781	275,889,766	272,732,135	292,551,347	279,072,555	290,837,649	281,474,746	302,791,671	3,419,660,748	63.5%	
	歯科	42,430,956	40,093,848	37,960,896	43,060,622	42,452,012	39,126,477	37,797,751	42,084,508	38,974,905	41,144,594	37,098,244	41,386,151	485,123,939	9.0%	
	調剤	80,017,275	73,819,243	68,546,851	71,283,442	72,917,556	68,643,411	73,248,213	81,970,988	76,725,488	88,204,817	79,051,308	88,221,851	96,101,627	938,734,795	17.4%
	入院時食事療養 ・生活療養費	2,926,398	2,718,001	2,791,126	2,840,919	2,909,994	2,951,233	2,791,700	2,878,535	2,825,585	2,848,947	2,779,834	2,823,151	2,957,900	34,116,925	0.6%
	訪問看護	725,289	704,007	677,106	762,209	774,416	725,730	735,472	770,295	760,197	789,084	746,439	790,420	840,457	9,075,832	0.2%
うち現金支給	43,802,179	41,237,426	40,619,937	29,654,166	39,908,960	43,487,707	39,809,544	45,589,128	41,878,661	45,171,001	43,001,408	43,106,364	47,319,062	500,783,364	9.3%	
現金支給内訳	傷病手当金	14,748,294	13,465,857	12,713,133	14,396,423	12,999,225	12,914,010	13,795,554	16,001,015	13,810,590	14,598,088	14,228,583	14,800,221	15,745,648	169,468,327	3.1%
	出産手当金	5,203,615	4,610,034	5,120,083	5,227,570	5,674,805	5,083,243	4,850,950	6,053,557	5,014,345	5,282,849	5,483,008	5,484,464	5,757,583	63,642,491	1.2%
	埋葬料	178,656	154,197	153,092	139,999	186,662	143,077	144,602	160,486	150,584	148,691	165,819	183,729	182,768	1,913,706	0.0%
	療養費	6,292,190	6,221,774	6,202,393	7,074,995	5,855,272	7,052,597	7,013,477	6,615,882	6,884,685	6,961,325	6,666,492	6,304,227	6,314,995	79,168,114	1.5%
	出産一時金	13,990,483	13,605,837	13,857,500	446,640	12,335,914	15,795,226	11,814,548	14,277,959	13,639,169	15,326,444	13,783,200	13,617,456	16,106,674	154,606,567	2.9%
	高額療養費	3,384,864	3,178,713	2,572,848	2,367,554	2,856,364	2,497,870	2,189,113	2,478,534	2,377,905	2,852,060	2,672,704	2,715,158	3,209,689	31,968,512	0.6%
	その他	4,077	1,014	888	985	718	1,684	1,300	1,695	1,383	1,564	1,602	1,109	1,705	15,647	0.0%

※ 端数整理のため係数が整合しない場合がある。

※ 現金支給の「その他」は入院時食事療養費・生活療養費(標準負担額差額支給)と移送費の合計である。

# 千葉支部事業運営における数値指標等

担当	協会けんぽ事業指標	26年度		27年度			27年度の具体的取組み	評価・課題等
		実績	順位	目標	実績	順位		
企画総務G	健康保険委員委嘱者数	1,137 人	41位	1,300 人	1,160 人	42位	<ul style="list-style-type: none"> <li>・委嘱勸奨文書の発送</li> <li>①健康セミナー参加事業所</li> <li>②業態区分「医療機関関係」</li> <li>③加入者数で抽出した事業所</li> <li>④生活習慣病実施医療機関</li> <li>・健康経営の訪問時勸奨</li> </ul>	<ul style="list-style-type: none"> <li>・文書の発送だけではなく委嘱者が伸びない状況である。文書発送後に、電話勧奨や訪問等でカバーする必要がある。また健康保険委員になるメリットを増やしていき、健康保険委員の魅力を増やす努力も必要である。</li> </ul>
	メールマガジン登録件数	1,698 人	14位	2,000 人	1,759 人	-	<ul style="list-style-type: none"> <li>・社労士会発行の会報誌に勸奨チラシを同封(4月)</li> <li>・健保委員応募申込書に承諾欄設定。</li> </ul>	<ul style="list-style-type: none"> <li>・インターネット遮断の影響で現在配信休止中。登録件数については、5月までは順調に伸びるも、6月以降は把握できていない。今後、復旧状況を見ながら、引き続き登録者拡大を図っていく。</li> </ul>
	ジェネリック医薬品使用率 (数量ベース)	58.8% (全国 58.9%)	26位	全国平均 +1%以上	64.4% (全国64.5%)	27位	<ul style="list-style-type: none"> <li>・千葉県薬剤師会と「ジェネリック医薬品使用促進等に向けた包括的連携に関する協定」の締結。</li> <li>・千葉市民大会等でジェネリック使用促進のチーパ君シールの配布。</li> </ul>	<ul style="list-style-type: none"> <li>・県薬剤師会と協定を締結したが、効果的な事業連携に苦慮した。</li> <li>・普及啓発品は効果が見えないところがあるので、予算や作成規模等を検討する必要がある。</li> </ul>
	健康経営普及促進に向けた 事業所等訪問数	- 箇所	-	100 箇所	74 箇所	-	<ul style="list-style-type: none"> <li>・28年10月より支部幹部職員による事業所訪問を開始。その事業所の健診や医療費をデータ化した「事業所健康度診断カルテ」を作成して、健康課題等をお示しし、具体的な改善事項や職場における健康管理の推進をお願いした。</li> </ul>	<ul style="list-style-type: none"> <li>・目標数には届かなかったが、本格的な事業開始が10月ということを考えれば、良いペースで事業所を訪問することができた。事前にアポをとってから訪問するため、事業主や役員等、影響力のある方と面談することができた。</li> </ul>
保健G	生活習慣病予防健診	受診者数 (対象者数)	140,598 (284,851) 人	-	150,047 人	149,248 (308,117) 人	<ul style="list-style-type: none"> <li>・新規健診機関の拡大(5機関)。</li> <li>・健診実施機関へ受診勧奨委託(17機関)。</li> <li>・健診実施機関に対し実地調査時に受診率向上のための指導を実施。</li> <li>・健診実施機関ごとに、年間目標件数を提示し、途中進捗を把握。</li> <li>・広報「けんぽだより」にて健診勧奨。</li> </ul>	<ul style="list-style-type: none"> <li>・昨年度より受診者数は伸ばしたが、目標件数にはわずかに届かず、受診率においても40歳以上被保険者数の増加が大きく、目標は達成できなかった。</li> <li>・新規適用事業所の増加が大きかったが、システム刷新の影響で勧奨ができなかった。</li> <li>・被保険者が受診しやすい環境を整備する。</li> </ul>
		受診率	49.4 %	25位	54.9 %	48.4 %		
	事業者健診	取得数	15,457 人	-	18,000 人	13,131 人	<ul style="list-style-type: none"> <li>・事業者健診取得勧奨業務を委託</li> <li>・同意書未取得事業所に対して電話、文書勧奨</li> <li>・商工会議所、商工会の協力により健診結果を取得</li> </ul>	<ul style="list-style-type: none"> <li>・同意書未取得事業所への勧奨及び同意書取得済事業所へのフォロー、健診機関への協力依頼等実施したが、マンパワー不足の期間があり、目標を達成できなかった。</li> <li>・マンパワーの確保等支部における実施体制が課題。</li> </ul>
		取得率	5.4 %	21位	6.6 %	4.3 %		
	特定健康診査	受診者数 (対象者数)	17,074 (91,727) 人	-	18,421 人	18,670 (95,246) 人	<ul style="list-style-type: none"> <li>・集団健診ダイレクトメール送付による受診勧奨(6月、34市町51,750件)</li> <li>・駅前の商業施設で協会独自の集団健診を実施(11月、千葉市稲毛区)</li> <li>・特定保健指導とセットで集団健診を独自で委託(3月、千葉、市川、松戸、習志野の4会場)</li> </ul>	<ul style="list-style-type: none"> <li>・新規で協会独自の集団健診を実施し、受診者数を伸ばしたが、40歳以上被扶養者数の増加が大きく受診率では目標に達しなかった。</li> <li>・未受診者への勧奨や受診方法の工夫。(集団健診のない地域での実施、国保の特定健診やがん検診との同時実施の拡大等)</li> </ul>
		受診率	18.6 %	31位	20.9 %	19.6 %		
	被保険者特定保健指導	実施者数	4,972 人	-	4,748 人	4,588 人	<ul style="list-style-type: none"> <li>・事業所訪問による保健指導勧奨を実施</li> <li>・支部研修会による保健指導スキルアップ(6回)</li> <li>・委託機関へ実績のフィードバック(上期、下期)</li> <li>・委託機関(JCHO千葉病院)実地調査</li> <li>・委託機関実践者会議を開催(情報共有など含)</li> </ul>	<ul style="list-style-type: none"> <li>・システム刷新(6月下旬)直後の初回面談数が低下したことにより6か月評価数が伸び悩んだ。</li> <li>・引き続きマンパワー確保に努めるとともに外部委託機関の活用も進める(外部専門機関と契約済)。</li> </ul>
		実施率	15.0 %	32位	13.4 %	13.1 %		
	被扶養者特定保健指導	実施者数	30 人	-	58 人	32 人	<ul style="list-style-type: none"> <li>・特定保健指導利用券送付</li> <li>・会場設定して保健指導を実施(3名)</li> </ul>	<ul style="list-style-type: none"> <li>・日本健康倶楽部エヒメ支部による被扶養者の健診(3月)に基づく保健指導を平成28年7月に実施予定(千葉・習志野ノ各会場定員100名)。</li> </ul>
		実施率	1.7 %	38位	3.0 %	1.7 %		

# 千葉支部事業運営における数値指標等

担当	協会けんぽ事業指標	26年度		27年度			27年度の具体的取組み	評価・課題等
		実績	順位	目標	実績	順位		
業務G	サービススタンダード達成率	100 %	-	100 %	100 %	-	・処理漏れの有無について、受付日から6日目に進捗確認を毎日実施した。	・左記の取組みにより100%を達成した。
	保険証の交付	2営業日以内	-	2営業日以内	2営業日以内	-	・申請書の受付日の翌営業日に、審査確認処理を実施した。	・左記の取組みにより2営業日以内での交付処理を達成した。
レセプトG	保険証の回収率（一般分）	71.80 %	15位	85 %	96.69 %	-	・日本年金機構と連携し、平成27年12月から日本年金機構が一次催告を行う際、保険証回収にかかるチラシと協会けんぽ宛の返信用封筒を同封し、早期回収を図った。対象者からの回答により事業所が未返却であることが判明した場合には、電話催告を行い、被保険者証の早期返却について注意喚起を行った。	・H27年度の日本年金機構と連携した取組みは効果的であったので、引き続き、年金機構が一次催告を行う際に保険証回収にかかるチラシと協会けんぽ宛の返信用封筒を同封し、早期の回収を図っていく。
	保険証の回収率（任意継続分）	82.36 %	9位	93 %	94.02 %	-	・返納金が多数発生している事業所に対し、早期回収についての協力依頼を行った。	・返納金の債務者が多数発生している事業所に対しては、引き続き早期回収依頼を行いつつ、業界関係団体を通じた働きかけも行っていく。 ・保険証早期回収の重要性がまだまだ周知されていないと思われるため、健康保険委員の研修会や算定基礎届の講習会を活用して、しっかり周知を図っていく。
	債権収納率	47 %	44位	前年度を上回る率	55.11 %	-	・国保との保険者間調整を積極的に活用した。 ・調定から6ヶ月経過した未納者に対し弁護士催告を行った。 ・夜間電話納付勧奨を毎月最終木曜日に実施した。 ・最終催告実施後、無反応の者50名に対し法的手続を実施した(うち2件給与差し押さえ実施)。	・国保との保険者間調整や弁護士催告や法的手続の取組みは非常に有効であったので、引き続き積極的に活用していく。 ・電話催告も早期回収につながったと思われる、今年度も同様に実施していく。 ・未納者の納付への意識付けを図っていく必要があると思われる、H28年度はHP等の広報媒体において、法的手続を実施した債権回収にかかる取組みを公表して未納者に納付を促していく。
	診療内容等査定効果額 (被保険者1人当たり効果額)	209 円	28位	238 円	253 円	10位	・3名の点検員で構成される「自動点検班」を組織し、集中的に自動点検マスタを精査していった。 ・定期的に新人5名を集めたミーティングを開催して各々の進捗状況や問題点を報告しあうことにより、新人間での問題解決や情報共有を図った。	・「自動点検班」を組織して取り組んだ結果、自支部査定事例や委託査定事例等を参考にしたマスタ精査が進み、効果的な点検が実施できた。今後も自動点検班(3人体制)を維持しつつ、3名のうち1名についてはローテで入れ替え、メンテナンスできる点検員の増加を図る。
	診療内容等査定金額（10割分）	95,743,940 円	-	109,000,000 円	121,159,210 円	-	・新人勉強会を開催し、事前配付課題の意見交換や他支部査定事例の精査および情報共有を通じて、新人点検員全員のモチベーション向上、レベルアップを図ることができた。 ・毎月の面談を実施して各点検員の生の声を聞くことで、より効果的な施策を策定実施することや点検員の意識高揚につながった。	・歯科は自動点検が活用されていなかったため、H28年度は歯科の自動点検を実施し、効率的な点検に向けたマスタメンテナンスを行う。 ・新人ミーティングや新人勉強会を通じて新人のみならず、ベテランを含めた情報共有が進んだため、今後も月2回の勉強会を活用して他支部事例を研究すること等を通じて情報共有を図っていく。 ・H28.4月採用の新人点検員1名をフォローするため、月1回、全点検員持ち回りの新人育成会を開催し、新人の報告書をベースに疑問点等に対応していく。 ・毎月の点検員との面談は、進捗状況の把握や効果的な施策導入に非常に有効であるため、引き続き実施していく。
再審査請求件数	51,060 件	-	58,152 件	76,708 件	-			