

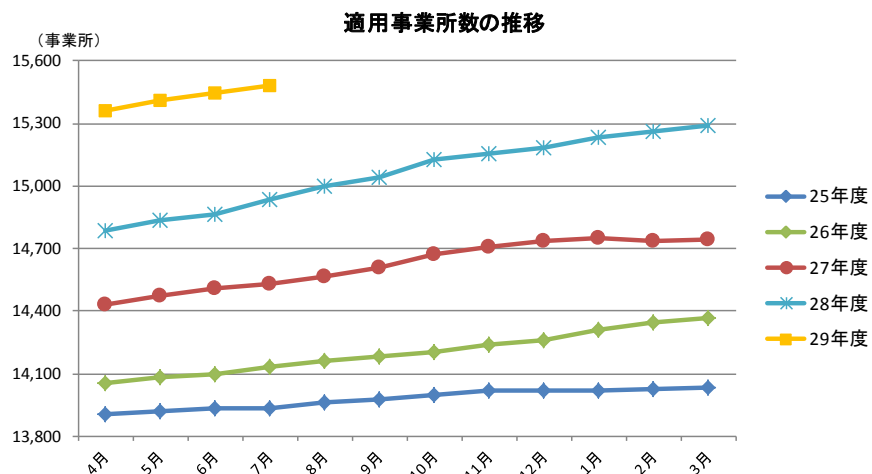
# 平成29年度上期秋田支部事業状況について

# 秋田支部 適用事業所数と被保険者数の推移

## 1. 事業所数の状況

平成29年7月末における秋田支部の適用事業所数は15,478事業所（対前年同月差+546事業所）となっており、前年同期よりも増加しております。

単位：事業所



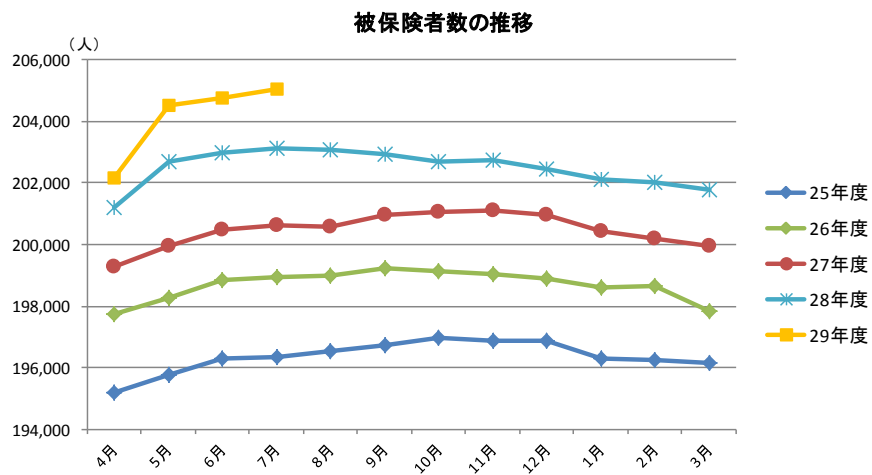
	25年度	26年度	27年度		28年度		29年度	
			前年同月差		前年同月差		前年同月差	
4月	13,906	14,058	14,429	371	14,784	355	15,361	577
5月	13,922	14,085	14,471	386	14,836	365	15,412	576
6月	13,933	14,097	14,509	412	14,867	358	15,449	582
7月	13,933	14,130	14,532	402	14,932	400	15,478	546
8月	13,960	14,159	14,566	407	14,995	429		
9月	13,974	14,184	14,611	427	15,043	432		
10月	13,998	14,205	14,671	466	15,124	453		
11月	14,018	14,236	14,709	473	15,157	448		
12月	14,016	14,261	14,739	478	15,183	444		
1月	14,019	14,308	14,753	445	15,233	480		
2月	14,029	14,343	14,733	390	15,262	529		
3月	14,032	14,364	14,742	378	15,292	550		

## 2. 被保険者数の状況

平成29年7月末における秋田支部の被保険者数は205,045人（対前年同月差+1,923人）となっており、前年同期よりも増加しております。

また、被保険者のうち任意継続被保険者数は、2,849人で被保険者全体の約1.4%となっており、前年同期よりも減少しております。

単位：人



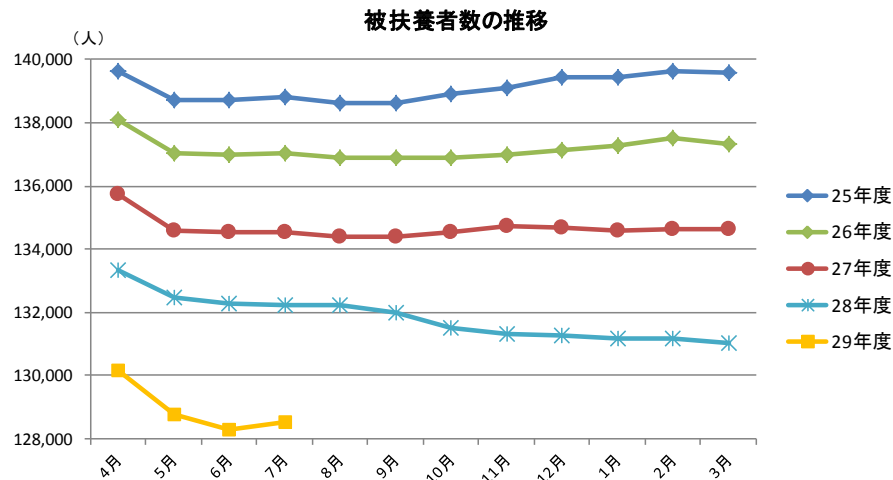
	25年度	26年度	27年度		28年度		29年度	
			前年同月差		前年同月差		前年同月差	
4月	195,193	197,724	199,305	1,581	201,223	1,918	202,162	939
5月	195,788	198,291	199,949	1,658	202,684	2,735	204,516	1,832
6月	196,292	198,827	200,470	1,643	202,995	2,525	204,745	1,750
7月	196,361	198,942	200,647	1,705	203,122	2,475	205,045	1,923
8月	196,552	198,991	200,593	1,602	203,086	2,493		
9月	196,722	199,256	200,953	1,697	202,945	1,992		
10月	196,994	199,145	201,068	1,923	202,705	1,637		
11月	196,891	199,055	201,119	2,064	202,730	1,611		
12月	196,888	198,897	200,941	2,044	202,446	1,505		
1月	196,293	198,600	200,429	1,829	202,110	1,681		
2月	196,268	198,668	200,172	1,504	201,999	1,827		
3月	196,148	197,819	199,978	2,159	201,773	1,795		

# 秋田支部 被扶養者数と平均標準報酬月額推移

## 3. 被扶養者数の状況

平成29年7月末における秋田支部の被扶養者数は128,557人（対前年同月差▲3,671人）となっており、前年同期よりも減少しております。

単位：人

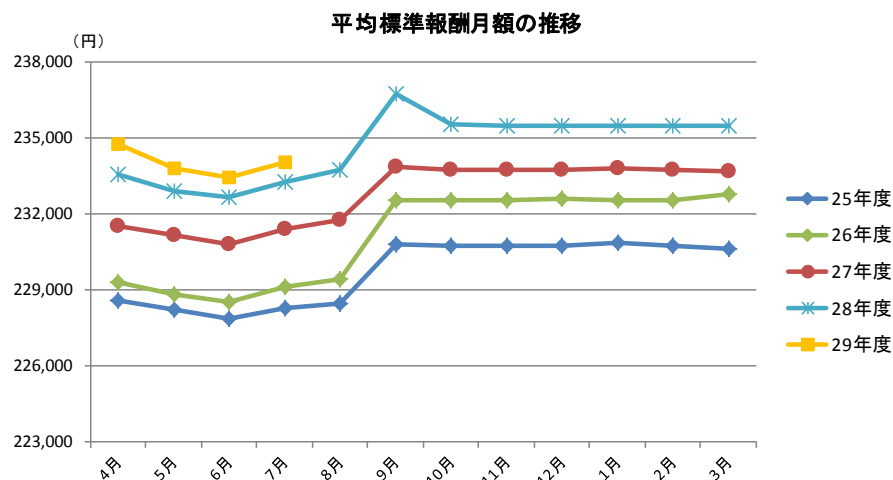


	25年度	26年度	27年度		28年度		29年度	
			前年同月差	前年同月差	前年同月差	前年同月差		
4月	139,644	138,102	135,754	▲ 2,348	133,349	▲ 2,405	130,182	▲ 3,167
5月	138,730	137,040	134,574	▲ 2,466	132,466	▲ 2,108	128,799	▲ 3,667
6月	138,716	136,979	134,542	▲ 2,437	132,279	▲ 2,263	128,275	▲ 4,004
7月	138,811	137,037	134,525	▲ 2,512	132,228	▲ 2,297	128,557	▲ 3,671
8月	138,630	136,902	134,387	▲ 2,515	132,247	▲ 2,140		
9月	138,629	136,890	134,385	▲ 2,505	131,971	▲ 2,414		
10月	138,929	136,898	134,541	▲ 2,357	131,529	▲ 3,012		
11月	139,109	136,971	134,708	▲ 2,263	131,340	▲ 3,368		
12月	139,428	137,154	134,675	▲ 2,479	131,272	▲ 3,403		
1月	139,442	137,280	134,584	▲ 2,696	131,183	▲ 3,401		
2月	139,619	137,531	134,627	▲ 2,904	131,200	▲ 3,427		
3月	139,568	137,317	134,646	▲ 2,671	131,037	▲ 3,609		

## 4. 標準報酬月額の状況

平成29年7月末における秋田支部の平均標準報酬月額は234,048円（対前年同月差+769円）となっており、前年同期よりも増加しております。

単位：円

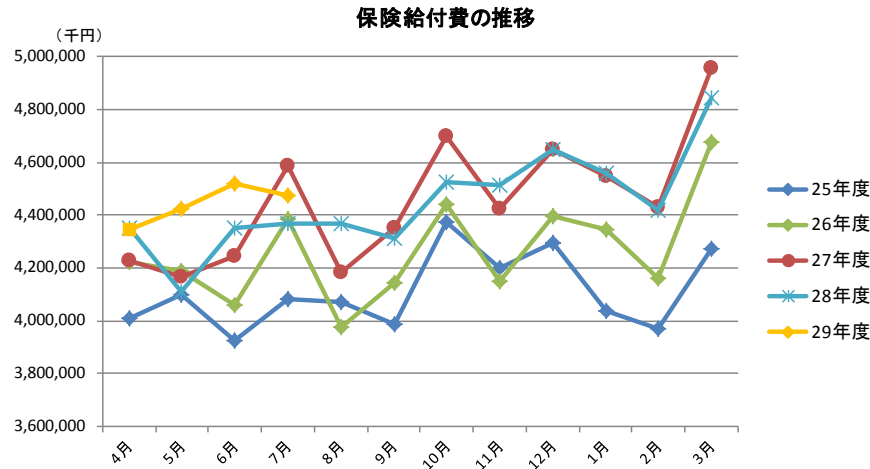


	25年度	26年度	27年度		28年度		29年度	
			前年同月差	前年同月差	前年同月差	前年同月差		
4月	228,571	229,322	231,555	2,233	233,558	2,003	234,770	1,212
5月	228,203	228,833	231,164	2,331	232,920	1,756	233,783	863
6月	227,848	228,519	230,813	2,294	232,667	1,854	233,439	772
7月	228,268	229,114	231,424	2,310	233,279	1,855	234,048	769
8月	228,446	229,461	231,764	2,303	233,782	2,018		
9月	230,818	232,547	233,865	1,318	236,742	2,877		
10月	230,723	232,528	233,772	1,244	235,541	1,769		
11月	230,749	232,543	233,756	1,213	235,503	1,747		
12月	230,778	232,594	233,780	1,186	235,514	1,734		
1月	230,852	232,577	233,833	1,256	235,479	1,646		
2月	230,750	232,526	233,760	1,234	235,515	1,755		
3月	230,611	232,814	233,717	903	235,467	1,750		

# 保険給付費と加入者1人当たり医療費の推移

## 5. 保険給付費の状況

平成29年7月末における秋田支部の保険給付費は4,474百万円（対前年同月差+103百万円）となっており、前年同期よりも増加しております。



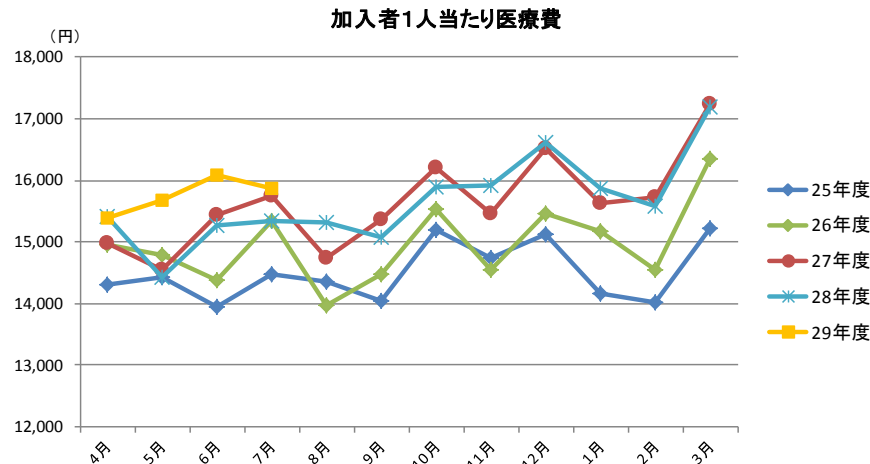
単位：千円

	25年度	26年度	27年度		28年度		29年度	
			前年同月差	前年同月差	前年同月差	前年同月差		
4月	4,011,016	4,224,634	4,226,896	2,262	4,350,228	123,333	4,347,727	▲ 2,502
5月	4,098,664	4,191,480	4,164,029	▲ 27,451	4,111,359	▲ 52,671	4,424,254	312,896
6月	3,925,383	4,061,147	4,245,459	184,312	4,353,297	107,838	4,520,878	167,581
7月	4,081,874	4,387,705	4,587,237	199,532	4,370,991	▲ 216,246	4,474,860	103,869
8月	4,068,586	3,976,498	4,183,161	206,663	4,369,502	186,341		
9月	3,989,752	4,142,856	4,352,542	209,686	4,310,362	▲ 42,180		
10月	4,372,881	4,438,474	4,697,896	259,422	4,522,691	▲ 175,205		
11月	4,199,521	4,147,211	4,425,162	277,951	4,516,372	91,210		
12月	4,295,288	4,397,222	4,647,045	249,823	4,646,961	▲ 84		
1月	4,039,439	4,348,034	4,546,473	198,439	4,557,450	10,977		
2月	3,968,666	4,161,081	4,431,193	270,112	4,419,237	▲ 11,956		
3月	4,272,431	4,675,933	4,956,835	280,902	4,843,987	▲ 112,848		

## 6. 加入者1人当たり医療費

平成29年7月末における秋田支部の加入者1人当たり医療費は、15,873円（対前年同月差+526円）となっており、前年同期よりも増加しております。

内訳は、入院が4,811円（同+165円）、入院外が9,393円（同+300円）、歯科が1,669円（同+61円）となっています。



単位：円

	25年度	26年度	27年度		28年度		29年度	
			前年同月差	前年同月差	前年同月差	前年同月差		
4月	14,300	14,966	14,975	9	15,403	428	15,385	▲ 18
5月	14,424	14,786	14,553	▲ 233	14,440	▲ 113	15,668	1,228
6月	13,945	14,380	15,435	1,055	15,257	▲ 178	16,090	833
7月	14,470	15,335	15,747	412	15,347	▲ 400	15,873	526
8月	14,359	13,978	14,733	755	15,324	591		
9月	14,039	14,486	15,360	874	15,080	▲ 280		
10月	15,204	15,527	16,210	683	15,899	▲ 311		
11月	14,747	14,546	15,472	926	15,920	448		
12月	15,119	15,458	16,523	1,065	16,614	91		
1月	14,171	15,176	15,624	448	15,864	239		
2月	14,025	14,546	15,728	1,182	15,588	▲ 141		
3月	15,231	16,356	17,247	891	17,186	▲ 61		

# 秋田支部事業運営における数値指標一覧

事業項目		29年度目標	29年度上期				28年度末 (参考)
			実績		対前年同期差		
サービス関係指標							
1	サービススタンダードの遵守	健康保険給付の受付から振り込みまでの日数（10営業日）の目標の達成率	100 %	100 %	9月末	±0.0 ポイント	100 %
		健康保険給付の受付から振込までの日数	10営業日以内	4.98 日	9月	▲0.34 日	5.20 日
保健事業関係指標							
2	健診の実施	生活習慣病予防健診 実施率（被保険者）	50.0 %	20.54 %	8月末	+0.16 ポイント	47.1 %
		特定健康診査 実施率（被扶養者）	40.0 %	8.70 %	8月末	+0.44 ポイント	22.1 %
3	事業者健診データの取得	事業者健診データの取込率	23.4 %	5.82 %	9月末	+3.69 ポイント	7.0 %
4	保健指導の実施	特定保健指導実施率（被保険者）	24.5 %	9.07 %	8月末	+1.11 ポイント	27.6 %
		特定保健指導実施率（被扶養者）	8.3 %	0.93 %	8月末	+0.06 ポイント	5.2 %
医療費適正化等関係指標							
5	レセプト点検効果額	加入者一人当たり診療内容査定効果額（10割）	134 円	22 円	第一四半期	▲7 円	114 円
6	ジェネリック医薬品の使用促進	ジェネリック医薬品使用割合（数量ベース）	全国平均 +0.5 %	71.3 % (全国平均+0.4)	6月	+3.8 ポイント	71.1 %
7	加入者・事業主への広報	メールマガジンの新規登録件数	150 件	77 件	9月末	+4 件	198 件
8	被扶養者資格再確認	事業所の提出率	92.1 %	89.72 %	9月末	+0.4 ポイント	91.16 %
9	債権の早期回収	債権（現年度）の回収率（金額ベース）	88.06 %	90.58 %	9月末	+47.7 ポイント	79.01 %

# データヘルス計画の推進\_1

「こしゃるど 健康長寿 あきた」 男性の脳心血管イベント（脳卒中、心疾患など）予防のために、高血圧のリスクを改善する ～平成27年度から平成29年度の、男性の血圧リスク保有率の上昇を3%未満に抑制する～	
下位目標	取組内容
血圧リスク保有者が 高血圧改善・予防に努める	<ul style="list-style-type: none"> <li>■ 要治療、重症域の非特定保健指導（非メタボ）対象者に対して、文書にて受診勧奨を実施 血圧・血糖の健診結果が、要治療と判定されながら治療をしていない方に、本部から発送される一次勧奨（8月時点で655人）、二次勧奨（8月時点で146人）を実施</li> <li>■ 広報による健康意識の啓発               <ul style="list-style-type: none"> <li>・ 納入告知書同封広報紙「健康保険あきた」（毎月）</li> <li>・ 健康保険委員向け広報紙「まめだすか」（4半期ごと） など</li> </ul> </li> </ul>
血圧リスクの高い運輸 業界が対策を講じるこ とにより、従業員も高 血圧改善・予防に取り 組む	<ul style="list-style-type: none"> <li>■ 運輸業の特性に応じた、ニュースレターの発行とFMラジオでの啓発</li> <li>■ 食品サンプルやしょうゆさしスプレーの設置と、アンケートによる意識調査の実施</li> <li>■ バス会社への集団学習の実施</li> </ul>
血圧リスク予防にむけ、 県民の理解が深まる	<ul style="list-style-type: none"> <li>■ 自治体・医療関係団体等と連携した、イベントの実施</li> <li>■ 「健康経営宣言」の推進               <ul style="list-style-type: none"> <li>・ 健康経営の普及推進に向けた連携体制の強化</li> <li>・ 健康経営宣言事業所の拡大 262事業所（9月末時点）（28年度末125事業所） ※健康経営優良法人認定制度において、5事業所が健康経営優良法人2017として認定</li> </ul> </li> <li>■ メディアを活用した広報の実施               <ul style="list-style-type: none"> <li>・ 無料情報誌「エークラス」（主に秋田市近郊で配布）への、歯科口腔のケアに関する記事掲載</li> <li>・ 夕方情報番組「エビス堂☆金」内の料理コーナー「コレカラ・クッキング」で、偶数月の第3金曜日に減塩メニューと健康情報を提供</li> </ul> </li> </ul>



## データヘルス計画の推進\_2

### 健康経営優良法人認定制度とは

健康経営優良法人認定制度とは、地域の健康課題に即した取組や日本健康会議が進める健康増進の取組をもとに、特に優良な健康経営を実践している大企業や中小企業等の法人を顕彰する制度です。経済産業省の次世代ヘルスケア産業協議会健康投資ワーキンググループで設計が行われました。

今年2月に初回となる「健康経営優良法人2017」として、「大規模法人部門」に235法人、「中小規模法人部門」に95法人が認定されました。

「中小規模法人部門」については、今年8月に223法人が追加認定されました。

### 秋田県では、秋田支部加入の5事業所が認定されました

秋田活版印刷株式会社	秋田市	中小規模法人部門 2月認定
秋田海陸運送株式会社	秋田市	中小規模法人部門 8月認定
秋田協同印刷株式会社	秋田市	中小規模法人部門 8月認定
東光コンピュータ・サービス株式会社	大館市	中小規模法人部門 8月認定
株式会社嶋田建設	八峰町	中小規模法人部門 8月認定

## データヘルス計画の推進\_3

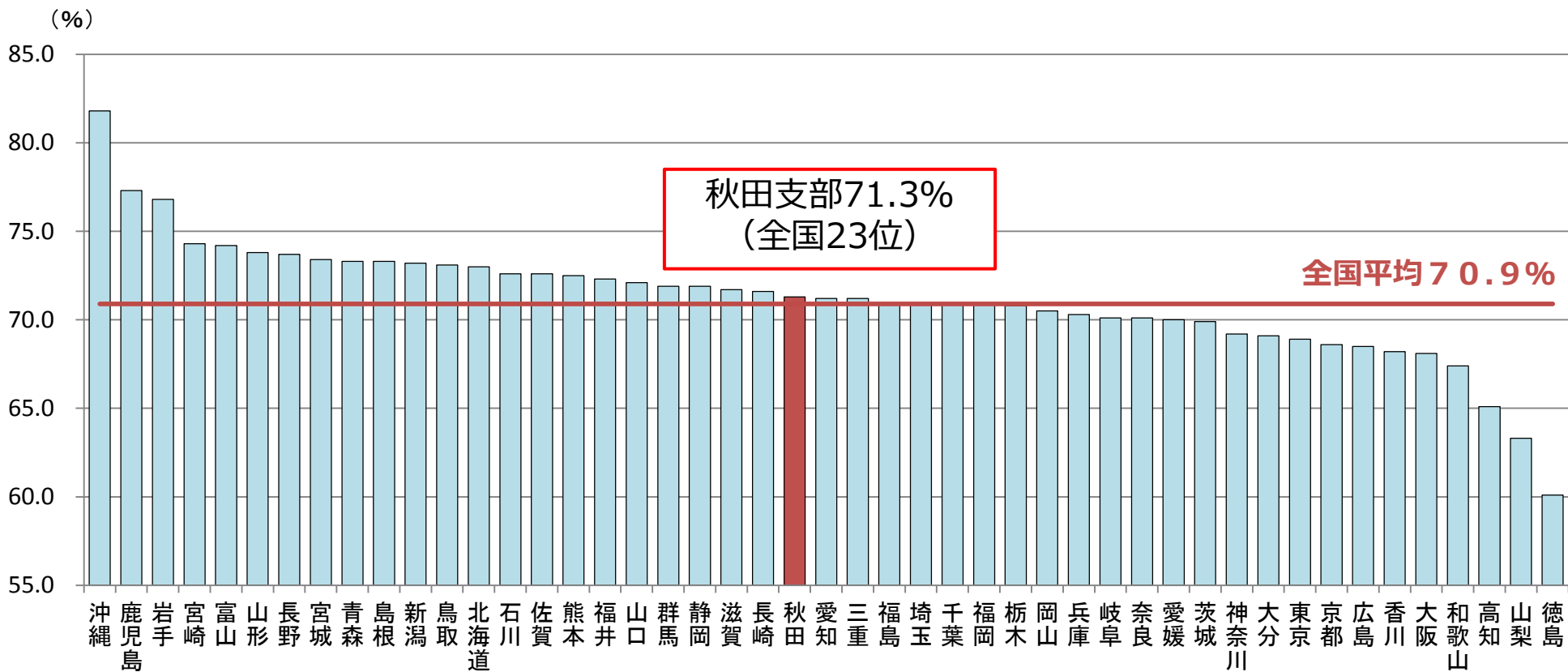
アクサ生命保険株式会社秋田支社と 「健康経営宣言事業に関する覚書」を締結（9/21）
<ul style="list-style-type: none"> <li>・目的 健康経営宣言事業の周知・広報と宣言事業所数の増加</li> <li>・連携、協力事項               <ol style="list-style-type: none"> <li>1) 健康経営宣言事業の周知・広報</li> <li>2) 健康経営宣言事業の普及推進に係るセミナー等の開催</li> <li>3) 登録事業所数の拡充を図るために必要な事項</li> </ol> </li> <li>* 秋田県商工会議所会員事業所と連絡体制があり、健康経営アドバイザー資格保有者を多く有することから、会員事業所の宣言増加と健康経営の普及が期待されます。</li> </ul>

株式会社秋田銀行と 「健康経営の推進に向けた連携協力に関する協定書」を締結 (10/23)
<ul style="list-style-type: none"> <li>・目的 地域社会の健康増進と県内事業所の発展に資すること</li> <li>・連携、協力事項               <ol style="list-style-type: none"> <li>1) 秋田県内の中小企業等における健康経営の普及活動と優遇サービスの実施</li> <li>2) 健康経営に関する情報交換</li> <li>3) その他、実施が必要と認められた事項</li> </ol> </li> <li>* 優遇サービスの実施 健康経営宣言事業所にお勤めの方を対象に、株式会社秋田銀行の対象となるローン商品の金利優遇が受けられます。</li> </ul>

	健康づくりに向けた 協定・覚書締結先	締結日
1	秋田県	H26.2.14
2	秋田市	H26.2.14
3	秋田県医師会	H26.2.28
4	秋田県歯科医師会	H26.2.28
5	秋田県薬剤師会	H26.2.28
6	大館市	H26.11.10
7	秋田県バス協会	H26.12.1
8	秋田中央交通株式会社	H26.12.1
9	秋北バス株式会社	H26.12.1
10	羽後交通株式会社	H26.12.1
11	美郷町	H27.1.8
12	秋田県トラック協会	H27.1.27
13	横手市	H28.4.13
14	潟上市	H28.8.3
15	秋田県社会保険労務士会	H28.11.1
16	秋田県ハイヤー協会	H28.12.1
17	健康保険組合連合会秋田連合会	H29.4.12
18	アクサ生命保険株式会社秋田支社	H29.9.21
19	株式会社秋田銀行	H29.10.23

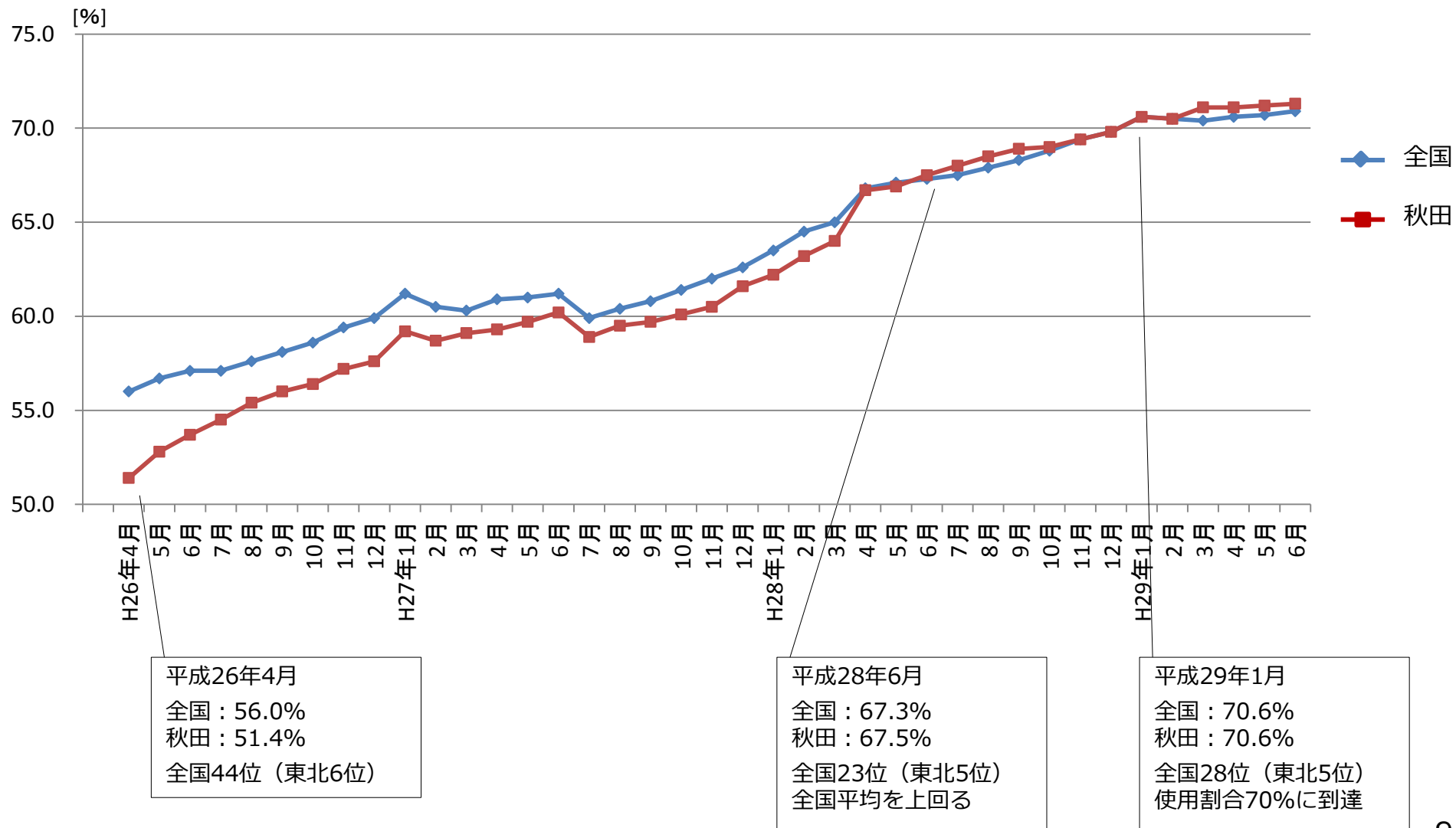


# ジェネリック医薬品使用割合（数量ベース・新指標）\_平成29年6月





資料：平成29年6月 協会けんぽ 医薬品使用状況(統計表)

# ジェネリック医薬品使用割合（数量ベース・新指標）の推移



## 受動喫煙防止に向けた取り組み

事業		概要
受動喫煙防止宣言施設登録制度	平成28年 6月～	<p>秋田県受動喫煙防止対策ガイドラインが制定されたことにもない、秋田県、自治体とともに、敷地内禁煙・建物内禁煙に取り組む事業所を募集し、受動喫煙防止宣言施設として登録していただいている。</p> <p>平成29年10月5日現在、210施設が登録 (うち、協会けんぽ116事業所)</p>
世界禁煙デー 街頭キャンペーン・秋田フォーラム 	平成29年 5月31日 6月10日	<p>■5月31日、秋田駅中央改札口前において、通勤・通学者など駅利用者に対して、禁煙や受動喫煙防止の呼びかけを行った。(2,000人以上に実施)</p> <p>■6月10日、アトリオン(秋田市)において、「なぜ『分煙』ではダメなのか」をテーマにフォーラムを開催した。(82名参加)</p> <p>主催：秋田県、秋田県医師会、秋田・たばこ問題を考える会、協会けんぽ秋田支部</p>
受動喫煙防止フォーラム 【がんを知る展】 	平成29年 9月22日 ～24日	<p>■9月22日～24日、イオンモール秋田において、アフラック(アメリカンファミリー生命保険会社)主催の「がんを知る展」にブース出展し、生活習慣改善に関する啓発を行うとともに、9月24日フォーラム「タバコは体にわりいべ!」クイズを実施し、受動喫煙に対する理解を周知した。(40名参加)</p> <p>主催：秋田県、秋田県医師会、秋田たばこ問題を考える会、協会けんぽ秋田支部 後援：秋田県保険者協議会</p>

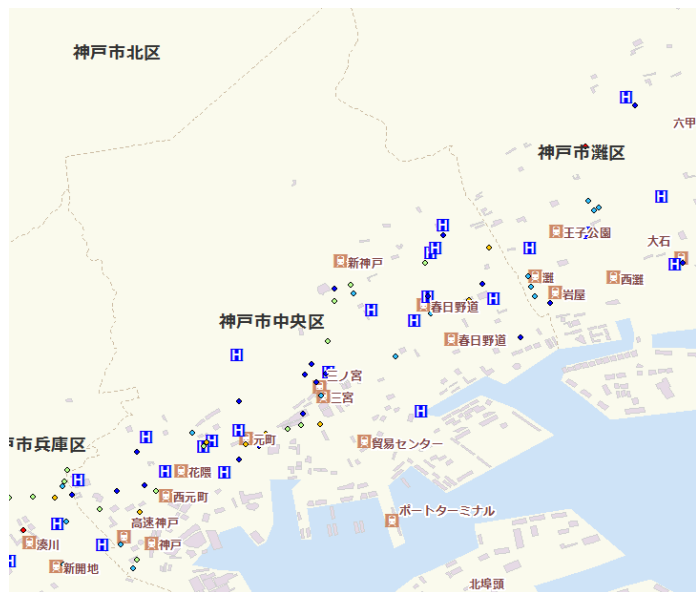
# G I Sの活用（ジェネリック医薬品使用促進の実施）

G I S（地理情報システム）を活用して、ジェネリック医薬品の使用割合が低い調剤薬局及び医療機関を特定し、効果的な使用勧奨を実施する。

## G I Sの活用イメージ

① 医療機関（H）と調剤薬局（ドット）の住所情報を、地図上に配置。

② ジェネリック医薬品使用割合が30%以下の調剤薬局を抽出し、その1km圏内にある医療機関を特定する。



使用割合が低い要因が調剤薬局と医療機関のどちらにあるのか「データを見える化」することで、効率的・効果的にジェネリック医薬品の使用勧奨を行う。