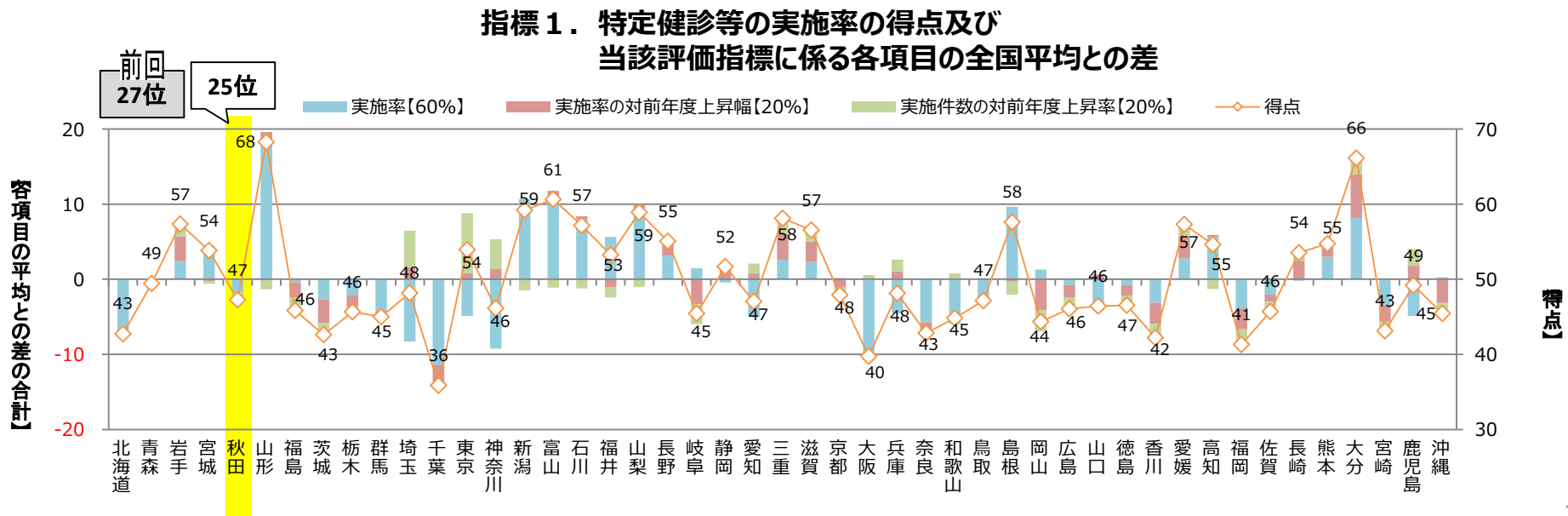
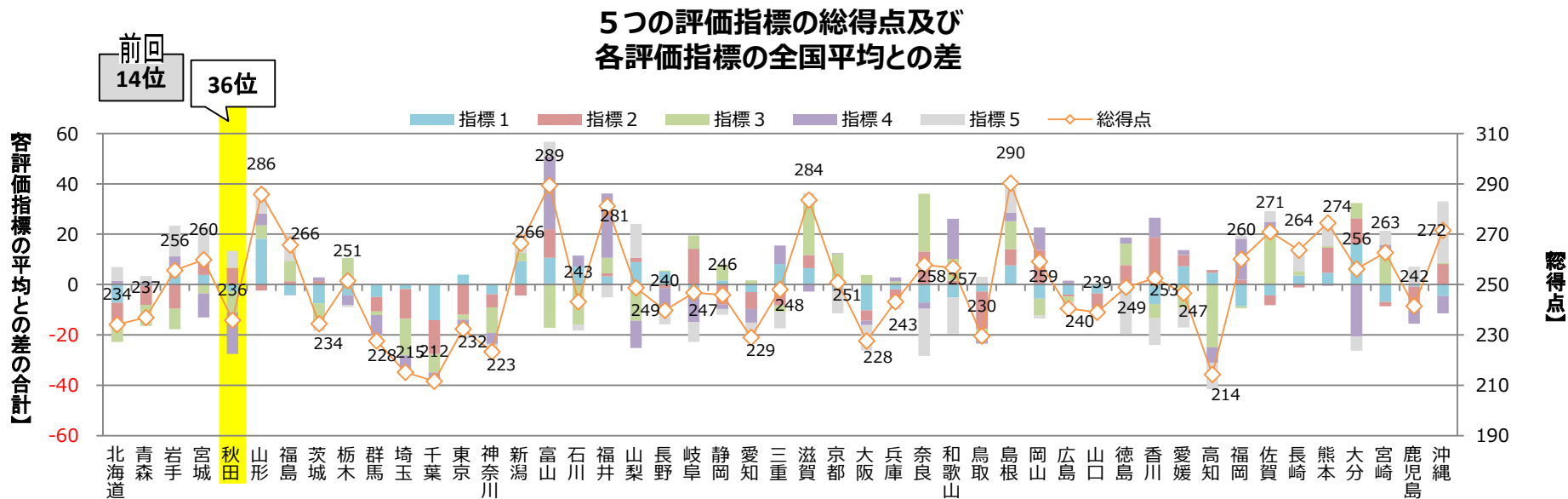


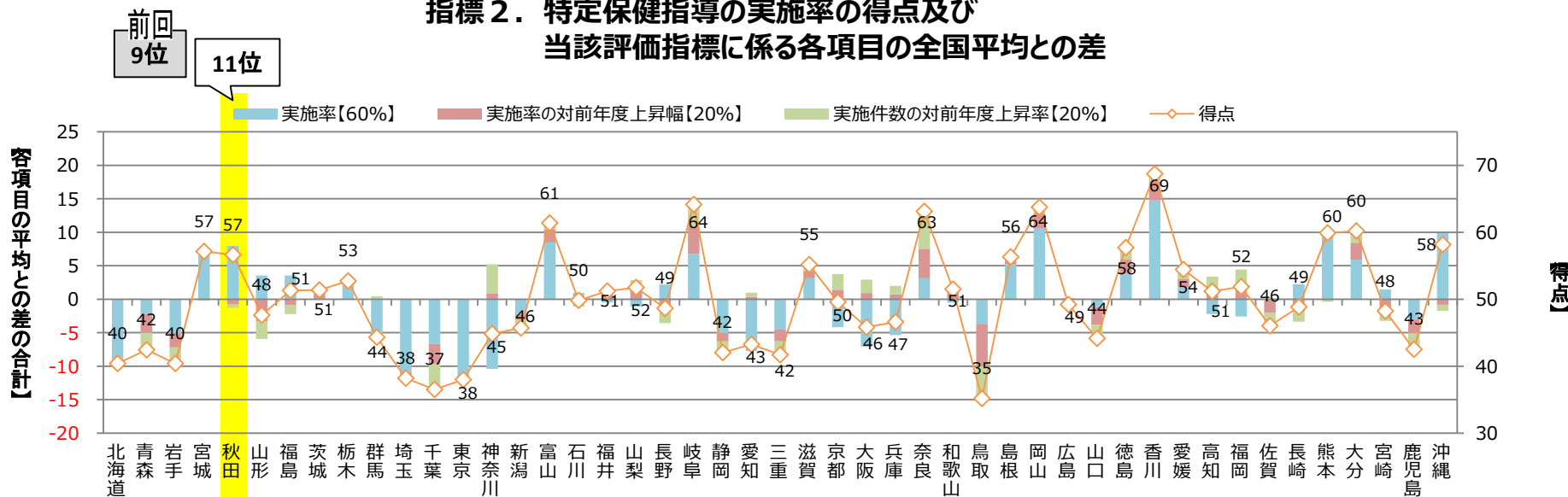
# インセンティブ制度に係る 令和元年度実績（確定値）について

# 令和元年度（4月～3月確定値）のデータを用いた実績

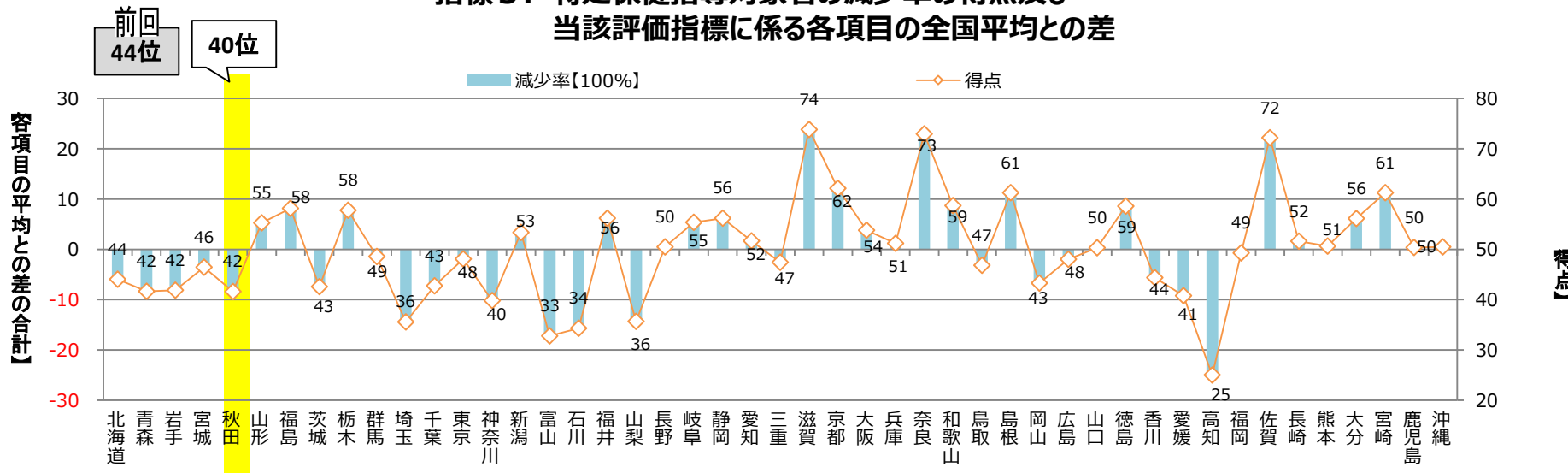


# 令和元年度（4月～3月確定値）のデータを用いた実績

## 指標 2. 特定保健指導の実施率の得点及び 当該評価指標に係る各項目の全国平均との差

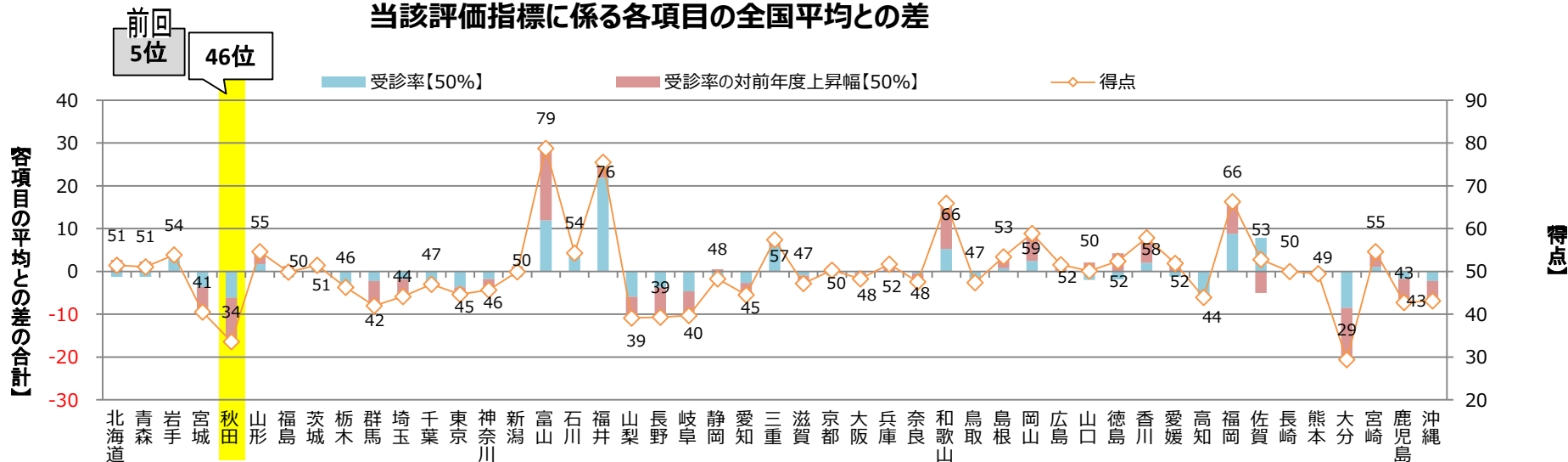


## 指標 3. 特定保健指導対象者の減少率の得点及び 当該評価指標に係る各項目の全国平均との差

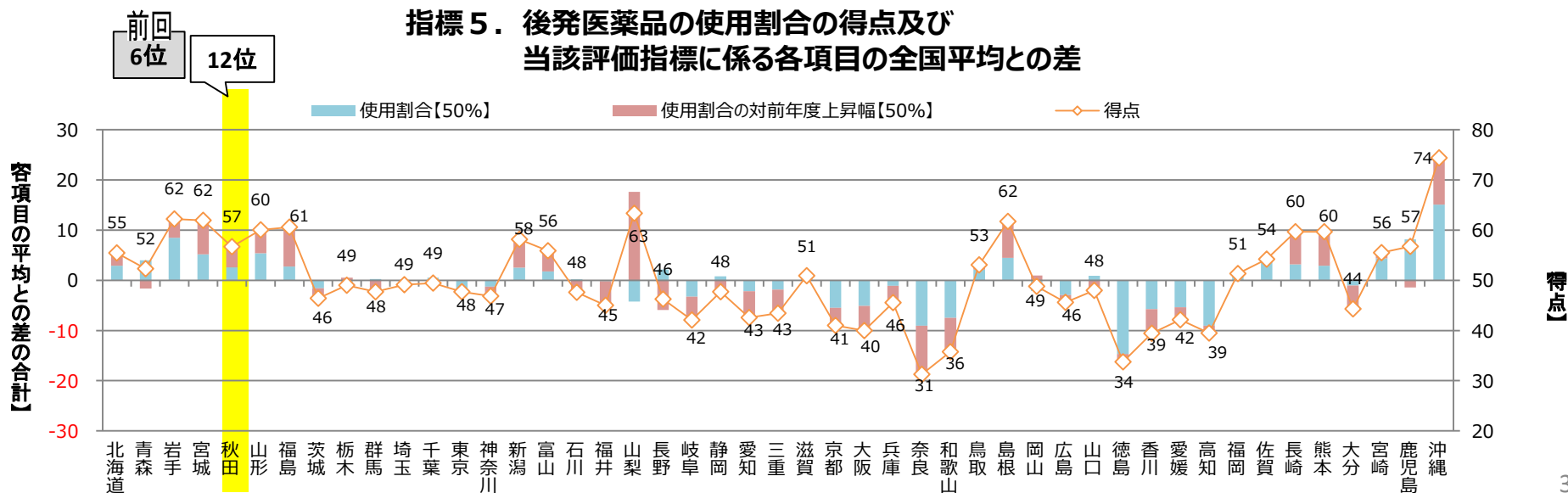


# 令和元年度（4月～3月確定値）のデータを用いた実績

## 指標4. 医療機関への受診勧奨を受けた要治療者の医療機関受診率の得点及び当該評価指標に係る各項目の全国平均との差



## 指標5. 後発医薬品の使用割合の得点及び当該評価指標に係る各項目の全国平均との差

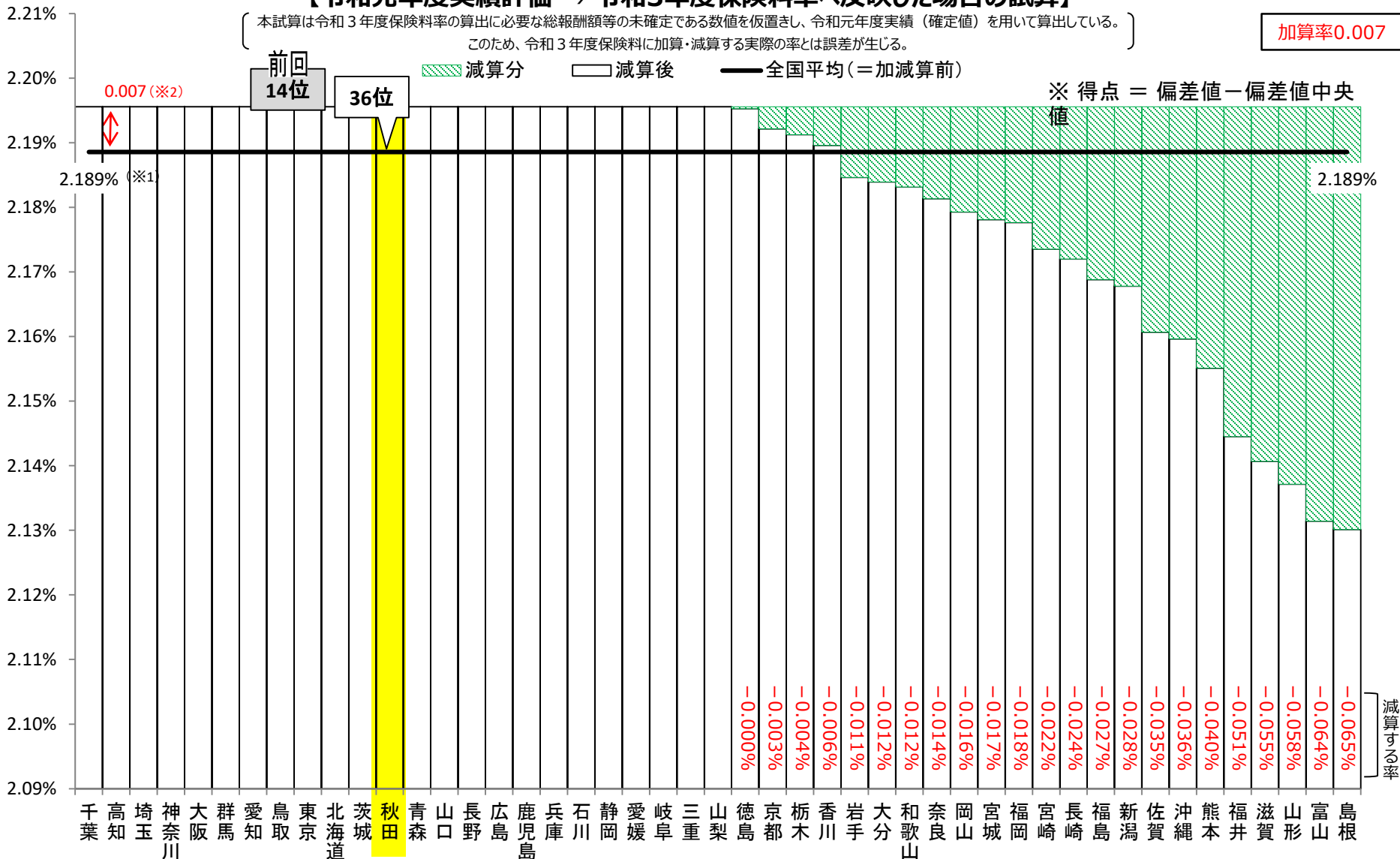


# 令和元年度実績（4月～3月確定値）のデータを用いた試算

## 【令和元年度実績評価 ⇒ 令和3年度保険料率へ反映した場合の試算】

本試算は令和3年度保険料率の算出に必要な総報酬額等の未確定である数値を仮置きし、令和元年度実績（確定値）を用いて算出している。  
 このため、令和3年度保険料に加算・減算する実際の率とは誤差が生じる。

加算率0.007



※1 2.189%とは、令和元年度決算における総報酬額及び後期高齢者支援金の額を基に仮に算出した後期高齢者支援金の料率である。  
 ※2 令和3年度保険料率に盛り込むインセンティブ分保険料率（0.007%）は、令和元年度総報酬額の実績に0.007%を乗じて令和3年度総報酬額の見込み額を除いて計算する。本試算においては、計算のためのデータがないため、0.007%としている。（詳細は、「平成30年3月20日開催 第91回運営委員会資料 資料3」に掲載。）

# インセンティブ制度の概要

## 制度趣旨

医療保険制度改革骨子や日本再興戦略改定2015等を踏まえ、新たに協会けんぽ全支部の後期高齢者支援金に係る保険料率の中に、インセンティブ制度の財源となる保険料率（0.01%）を設定するとともに、支部ごとの加入者及び事業主の行動等を評価し、その結果、上位23支部については、報奨金によるインセンティブを付与。

### ①評価指標・②評価指標ごとの重み付け

- 特定健診・特定保健指導の実施率、要治療者の医療機関受診割合、後発医薬品の使用割合などの評価指標に基づき、支部ごとの実績を評価する。
- 評価方法は偏差値方式とし、平均偏差値である50を素点50とした上で、指標ごとの素点を合計したものを支部の総得点とし全支部をランキング付けする。

### ③ 支部ごとのインセンティブの効かせ方について

- 保険料率の算定方法を見直し、インセンティブ分保険料率として、新たに全支部の後期高齢者支援金に係る保険料率の中に、0.01%（※）を盛り込む。  
（※）協会けんぽ各支部の実績は一定の範囲内に収斂している中で、新たな財源捻出の必要性から負担を求めるものであるため、保険料率への影響を生じさせる範囲内で、加入者・事業主への納得感に十分配慮する観点から設定。
- 制度導入に伴う激変緩和措置として、この新たな負担分については、3年間で段階的に導入する。  
平成30年度の実績（令和2年度保険料率）：0.004% ⇒ 令和元年度の実績（令和3年度保険料率）：0.007% ⇒ 令和2年度の実績（令和4年度保険料率）：0.01%
- その上で、評価指標に基づき全支部をランキング付けし、上位23支部については、支部ごとの得点数に応じた報奨金によって段階的な保険料率の引下げを行う。

