



平成27年度 第2回健康づくり推進協議会

平成27年12月8日

全国健康保険協会 愛知支部
(協会けんぽ)

平成27年度生活習慣病予防健診・特定健康診査目標値

※()内数字は平成26年度実施結果

| 対象者 | 内容 | 対象者数(人) | 目標者数(人) (実施者数(人)) | 目標率(%) (実施率(%)) |
|-----------------|----------------|----------------------|----------------------|--------------------|
| 被保険者 (40歳以上) | 生活習慣病 予防健診 | 738,625 (700,278) | 341,950 (304,017) | 46.3 (43.4) |
| | 事業者健診 データ提供 | | 59,200 (41,372) | 8.0 (5.9) |
| 被扶養者 | 特定健康診査 | 263,425 (256,469) | 53,700 (49,818) | 20.2 (19.4) |

生活習慣病予防健診・特定健康診査
上期(平成27年4月～平成27年9月)実施推移

| | 平成26年 上期(人) | 平成27年 上期(人) | 前年比(%) |
|----------------------|----------------|----------------|--------|
| 生活習慣病予防 健診(35歳以上) | 206,288 | 225,698 | 109.4 |
| 特定健康診査 | 23,455 | 25,892 | 110.4 |
| 事業者健診 | 6,920 | 8,865 | 128.1 |

平成27年度特定保健指導目標値

※カッコ内数字は平成26年度実施結果

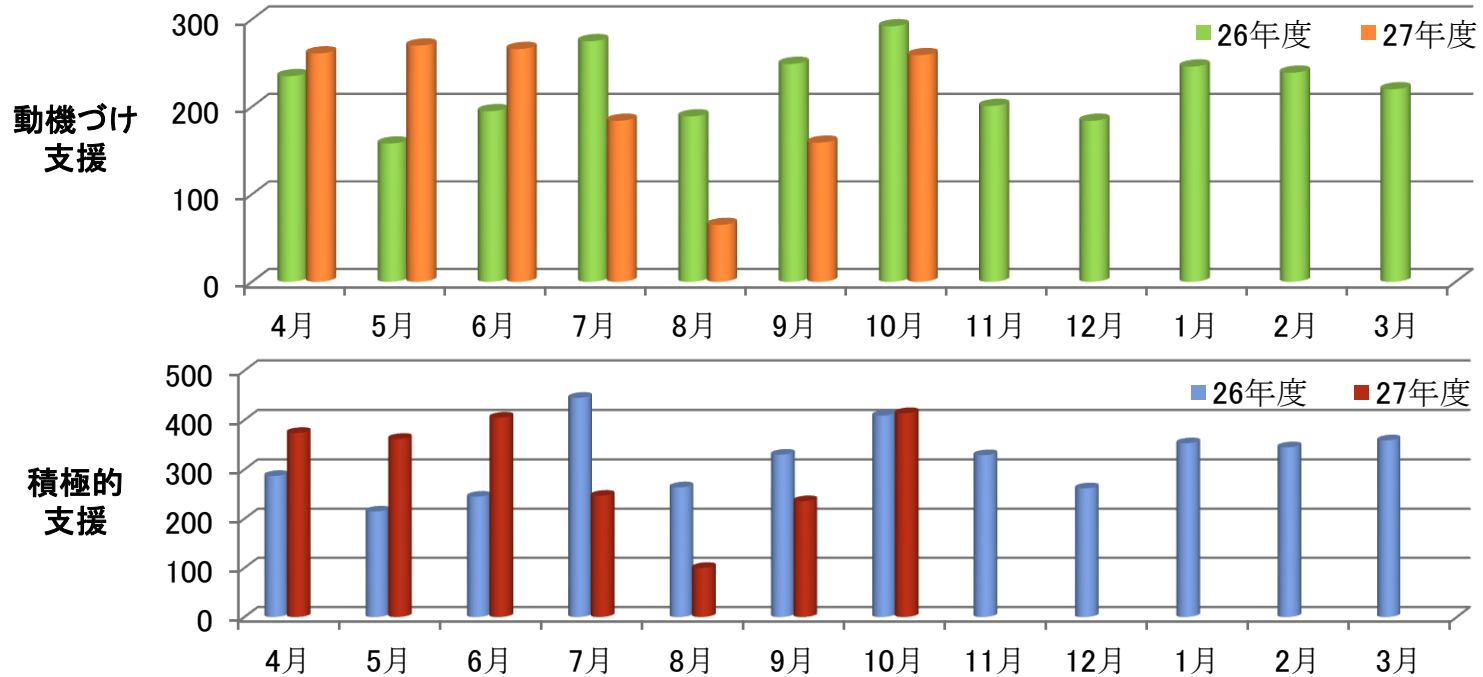
| 対象者 | 内容 | 対象者数(人) | 目標者数(人) | 目標率(%) |
|-----------------|----------------|--------------------|------------------|--------------|
| 被保険者 (40歳以上) | 協会保健師 実施分 | 78,545 (75,280) | 3,739 (3,438) | 4.7 (4.5) |
| | 外部委託分 | | 1,900 (1,521) | 2.4 (2.0) |
| 被扶養者 | 特定保健指導 契約機関 | 4,520 (4,154) | 217 (202) | 4.8 (4.8) |

**特定保健指導
上期(平成27年4月～平成27年9月)実施推移**

| 被保険者 | | 平成26年度上期 | | 平成27年度上期 | | 前年比 (%) |
|------------------|--------|----------|------|----------|------|------------|
| | | 協会 | 外部委託 | 協会 | 外部委託 | |
| 初回面談数 (人) | 動機づけ支援 | 815 | 486 | 822 | 383 | 92.6 |
| | 積極的支援 | 1,133 | 653 | 1,273 | 451 | 96.5 |
| 6ヶ月評価 終了者数(人) | 動機づけ支援 | 778 | 457 | 942 | 272 | 98.2 |
| | 積極的支援 | 723 | 375 | 877 | 278 | 105.1 |

| 被扶養者 | | 平成26年度上期 | | 平成27年度上期 | | 前年比 (%) |
|---------|--------|----------|--|----------|--|------------|
| | | 外部委託 | | 外部委託 | | |
| 利用者数(人) | 動機づけ支援 | 48 | | 52 | | 108.3 |
| | 積極的支援 | 33 | | 36 | | 109.0 |

特定保健指導(被保険者)実施結果【初回面談】



| | | | | | | | | | | | | | | |
|-------------|------|--------------|--------------|-------------|--------------|--------------|--------------|--------------|--------------|-------------|--------------|-------------|--------------|------------------|
| 26年度 (人) | 動機づけ | 235 (104) | 158 (38) | 195 (34) | 275 (108) | 189 (89) | 249 (113) | 292 (82) | 201 (53) | 184 (48) | 246 (96) | 239 (40) | 220 (71) | 2,683 (876) |
| | 積極的 | 287 (112) | 215 (34) | 245 (31) | 445 (192) | 264 (123) | 330 (161) | 409 (134) | 329 (106) | 262 (75) | 353 (133) | 345 (42) | 359 (102) | 3,843 (1,245) |
| 27年度 (人) | 動機づけ | 261 (98) | 270 (146) | 266 (52) | 184 (0) | 65 (0) | 159 (87) | 259 (131) | 0 (183) | 0 | 0 | 0 | 0 | 1,464 (514) |
| | 積極的 | 374 (96) | 362 (146) | 405 (78) | 247 (0) | 100 (0) | 236 (131) | 414 (199) | 0 (277) | 0 | 0 | 0 | 0 | 2,138 (650) |

※カッコ内は外部委託分

平成27年度保健事業実施状況について（1）

- ①健診委託機関による受診勧奨および事業者健診データの取得推進
 - 健診機関による受診勧奨業務の拡大
→39機関に11,207事業所の受診勧奨業務を委託し、9月よりスタート

 - 事業者健診データの勧奨強化
→外部委託にシフトし、8月より勧奨実施。
11月末現在で新規提供同意事業所数：351事業所（対象者21,918人）

- ②小規模事業所を対象とした集団健診の機会増、健診委託機関の拡大
 - 集団健診実施会場、回数増
→154会場 7,263人実施（平成27年度上期）前年比136%

 - 生活習慣病予防健診委託機関の拡大
→保健指導も実施可能な機関として平成28年度、3機関を追加予定。

- ③市町村との連携による特定健康診査とがん検診同時受診の促進
 - 平成27年4月、協定締結7市と合同でがん検診等案内パンフレットを作成。
特定健診受診券に同封し送付。
（24万人送付のうち14万人にがん検診またはドック健診案内を同封）
→特定健康診査実施数（平成27年上期） 25,892人 前年比110.4%

平成27年度保健事業実施状況について（2）

④協定締結市との合同健診実施

◇名古屋市

- ・ 集団検診20会場で協会けんぽ特定健診、がん検診（胃・肺・大腸）の同時実施（一部国保も参加）

→特定健康診査実施数（平成27年上期） 749人実施 前年比121.0%

- ・ 商業施設での合同健診の実施

11月18日（水）19日（木）20日（金）

イオンモール名古屋茶屋店にて国保特定健診、協会けんぽ特定健診、名古屋市がん検診（胃・肺・大腸）の同時実施

→特定健康診査実施数（3日間合計） 216人実施

12月18日（水）健診結果の説明会および特定保健指導の実施予定。

◇小牧市

- ・ 市実施のドック健診について

→平成27年10月20日（火）4,446人に個別案内DM送付。

平成27年度保健事業実施状況について (3)

◇安城市

- ・市実施のドック健診について

→平成27年10月20日（火）3,819人に個別案内DM送付。

◇豊橋市

- ・豊橋市保健所にて協会けんぽ特定健診と豊橋市レディースがん検診の同時実施

→平成27年12月16日（水）17日（木）実施予定。
平成27年11月20日（金）3,861人に個別案内DM送付。

◇半田市

- ・協会けんぽ特定健診と半田市の各種健診について

→平成27年11月30日（月）3,081人に個別案内を封書にて送付

- ・協会けんぽ特定健診と半田市がん検診の同時実施

→平成28年2月3日（水）9日（火）10日（水）15日（月）17日（水）26日（金）の計6日間各会場にて実施予定。平成28年1月8日（金）に個別案内DM発送予定。



平成27年度保健事業実施状況について（4）

⑤名古屋55がん征圧キャンペーンの実施

- ・平成27年9月～10月をがん征圧キャンペーンとして名古屋市はじめ各種団体と合同で特定健診・がん検診の啓発活動を実施。

→平成27年9月4日、なごや55がん征圧キャンペーン決起集会として働く世代のがんサポートセミナーの開催。247名の参加

→平成27年9月5日、6日、中日健康フェア2015への出展。

→平成27年10月1日、名古屋ピンクリボンフェスタ2015ライトアップセレモニーへの参画

→平成27年10月31日、第三回がんサバイバーウォークへの参加
がん体験者や医療関係者、市民など約300名の参加



名古屋55がん征圧キャンペーンの実施状況

中日健康フェア2015
(中日新聞社主催) 出展
平成27年9月5~6日

脳年齢測定・ロコモチェック被験者
1,005名(延べ人数)
会場来場者数
7,800名

働く世代のがんサポートセミナー

日時：平成27年9月4日(金)
場所：名古屋医療センター5階講堂

参加者：247名(応募者：272名)



平成27年度保健事業実施状況（保健指導）について

①健診実施当日に階層化し、初回面談実施可能な委託機関の拡充

→平成27年度、27機関で健診日当日に保健指導が可能（平成26年度は24機関）
平成28年度さらなる拡大に向けて健診機関を随時訪問

②特定保健指導業務委託機関との連携強化

→主要委託機関を中心に随時訪問。

③外部委託機関の活用

→支部保健師等では実施困難な地域の事業所への特定保健指導推奨および
訪問業務のアウトソースを実施
154事業所、727人を対象。

④支部の健康相談室等を活用した来所相談実施数の拡大。

→平成26年度に引き続き来所による保健指導を実施。
電話等、近隣事務所に積極的に働きかけ
実施人数83人。

平成27年度保健事業実施状況（関連事業）について

①名鉄ハイキング

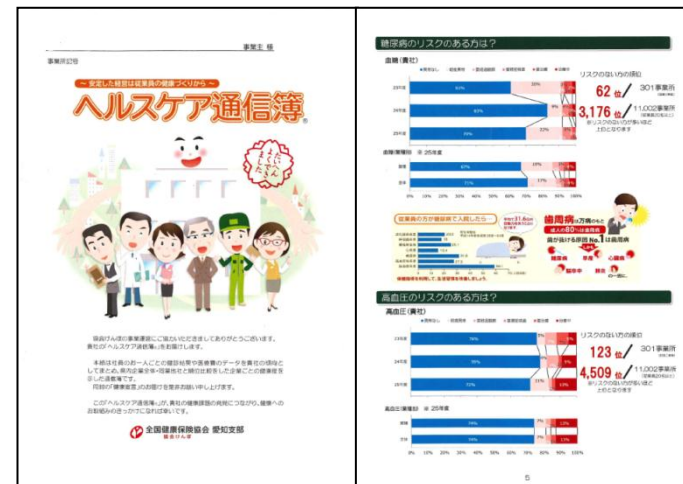
→平成27年5月9日 知多奥田駅～南知多ビーチランド 加入者103名参加

②健康保険委員委嘱事業所を中心として、フットサル教室・大会の開催

→平成27年9月26日 協会けんぽフットサル大会 約300名参加

③ヘルスケア通信簿の作成、配布。

→事業所の健康課題から、
事業所単位での健康取り組みをサポート
参加事業所約200社



④奥様健診プロジェクトの実施

→特定健診の受診率向上を目的として事業主と支部長名で特定健診の受診を働きかけ
参加事業所561社 対象被扶養者4,500名

関連事業の実施状況

名鉄ハイキング
「源義朝ゆかりの地を巡り
知多半島感謝デー
in南知多ビーチランドコース」
加入者103名参加
(全体参加者1,700名)



第3回 協会けんぽフットサル大会
(平成27年9月26日)

1回戦～準決勝
春日井市総合体育館
32チーム
約300名参加



協会けんぽと関係団体との協定締結状況について

| 昨年度までの協定締結自治体 | 今年度協定締結自治体 | 今後協定締結予定自治体 | 他の関連団体 |
|--|---|---|---|
| 名古屋市 小牧市 安城市 一宮市 豊橋市 豊田市 春日井市 岡崎市 | 半田市 (9/17) 知多市 (10/22) 愛知県 (11/1) 大府市 (11/25) 津島市 (11/27) | 武豊町 (12/14) 阿久比町 南知多町 北名古屋市 知立市 | 名古屋製鐵所協力会 県歯科医師会 県薬剤師会 (10/29) 名古屋大学 (11/24) |

- 平成27年12月8日時点で1県12市3団体と協定締結済。
- 既存の取り組み事業の水平展開および新たなコラボ事業の検討、展開予定。

平成28年度 愛知支部事業計画(案)

【健診受診率の向上】

- ① **〈強化〉** 協定締結自治体と共同で健診受診率の向上（郵送での特定健診およびがん検診受診率向上）
- ② **〈新規〉** 健診スタートお知らせレターの送付（40歳健診デビューへ）
- ③ 委託機関による受診勧奨、事業所健診データ取得を組み合わせた取得促進
- ④ 集団健診（小規模事業所）の実施を拡大させるため、検診車を持つ委託機関の拡大と新規実施
- ⑤ 特定健康診査（被扶養者）を対象とした集団健診の実施

【保健指導実施率の向上】

- ① **〈強化〉** 保健指導未実施の事業所に対し、委託機関による実施勧奨（夕刻、土曜等での実施）
- ② **〈強化〉** 名古屋駅前移転のメリットを生かし、支部の相談室を使った来所相談の強化
- ③ **〈強化〉** 保健師、管理栄養士のスキル向上のため名古屋大学と連携した研修等の実施
- ④ **〈新規〉** 保健指導委託機関との担当者間の連携
- ⑤ 健診当日に階層化の上で、初回面談が可能な特定保健指導委託医療機関の拡充
- ⑥ 自社の従業員に対する特定保健指導の業務委託推進

【その他保険事業】

- ① **〈強化〉** 名古屋市と共同で、がん撲滅キャンペーンの実施。共同する関係機関、動員数の大幅増
- ② **〈新規〉** 協定未締結自治体の中で、健康づくりに前向きな自治体と新規締結。共同で新規の事業に取り組む
- ③ **〈新規〉** 名古屋大学との覚書に基づく健康づくり事業の実施
- ④ 健康保険委員に対する健康づくりの新規事業、健康づくりの新規サービス実施
- ⑤ セミナー、研修会の実施（健康保険委員向け、メンタルセミナーなど）

協定に基づく健康づくり事業の推進

I 愛知県との健康づくり事業の取組み

- 愛知県歯科医師会との歯科検診の推進
- 健康マイレージを利用した健康づくり支援

II 協定締結自治体との健康づくりの取組み

- 運動と食に関する取組み（各市町村、あいち健康プラザ等）
- 健康マイレージを利用した健康づくり支援（各市町村）
- がん撲滅キャンペーンの実施（名古屋市）
- 「食」をテーマに生活習慣病や健診項目別の予防改善や若年層への食育（名古屋市）

III 産学連携の推進

- 名古屋大学と生活習慣病に関する疫学調査と教育システムの開発
- 名古屋市立大学とがん検診促進に関する取組み
- 名古屋工業大学と生活習慣病に関するデータ分析

