

令和8年度(2026年4月～2027年3月)

# 生活習慣病予防健診の 受診で従業員の健康を守りましょう

## 気づかぬうちに忍び寄る「生活習慣病」

不適切な食生活、運動不足、喫煙、過度な飲酒などの生活習慣の積み重ねは、**メタボリックシンドローム**の重大な原因となります。これらを放置すると、症状は悪化し、元の状態に戻すことは非常に困難になります。

レベル1

運動不足や過度な飲酒などの  
不健康な生活習慣

レベル2

高血圧や高血糖など身体の不調の現れ  
(生活習慣病予備群)

メタボリック  
シンドローム\*

レベル3

糖尿病等の生活習慣病発症

レベル4

心筋梗塞や脳卒中など  
重症化・合併症の発症

### メタボリックシンドロームとは?

内臓脂肪型肥満が原因で悪玉のホルモンが過剰に分泌され、高血圧・高血糖・脂質異常といった異常が複合した状態です。これは動脈硬化を急速に進行させ、心筋梗塞や脳卒中などの生活習慣病を招く危険な入口となります。

## 従業員の“健康の現在地”を知るための 健診を忘れずに!

生活習慣病は自覚症状なく、徐々に進行していくケースが少なくありません。生活習慣病のリスクに焦点を当てた「生活習慣病予防健診」を通じて、従業員の健康状態を把握し、具体的な生活習慣の改善につなげていきましょう。

令和8年度から  
人間ドック健診等が  
追加されました!

詳しくは裏面へ

# 令和8年度から、生活習慣病予防健診等がさらに充実しました。

令和8年4月から、「人間ドック健診」のほか、生活習慣病予防健診では、「節目健診」、「一般健診(若年)」、「骨粗鬆症検診」が追加されました。

協会補助額  
(1人当たり)  
最高 **14,135円**  
(一般健診の場合)

## 生活習慣病予防健診の内容 ❗ 年度内にお一人様につき1回、健診費用の一部を補助します

健診の種類	検査の内容	対象者	自己負担額
一般健診	血液検査や尿検査などの一般的な検査に胃、大腸、肺のがん検診を加えた健診です。 ※35歳～39歳の方は、胃・大腸のがん検診を省略できます。	35歳～74歳の方 (75歳の誕生日前日まで毎年受診可)	最高 <b>5,500円</b>
	医師が必要と判断した場合に限り、眼底検査を併せて受診可能です。		最高 <b>80円</b>
	問診の結果、50歳以上で喫煙指数(1日本数×年数)が600以上の方のうち希望者は、喀痰検査を併せて受診可能です。		最高 <b>590円</b>
子宮頸がん検診 (単独受診)	子宮の入り口(子宮頸部)の細胞を調べ、がんやその前段階の異常の早期発見を目的とした検診です。	20歳～38歳の偶数年齢の女性の方	最高 <b>990円</b>
一般健診 <b>NEW</b> (若年)	一般健診の項目から胃・大腸の検査を省略した、若年者用の健診です。	20歳、25歳、30歳の方	最高 <b>2,500円</b>
節目健診 <b>NEW</b>	一般健診の検査項目に尿の詳しい検査や腹部超音波、眼底検査などを加えた、5年に1度受診できる、より詳細な健診です。	40歳、45歳、50歳、55歳、60歳、65歳、70歳の方	最高 <b>8,280円</b>

+

## 一般健診・節目健診に追加できる健診

❗ 単独受診はできません

健診の種類	検査の内容	対象者	自己負担額
骨粗鬆症 <b>NEW</b> 検診	問診や骨の中にあるカルシウムやマグネシウム等の成分量を測定することで、骨粗鬆症の予防と早期発見を目的とした検診です。	一般健診・節目健診を受診する 40歳～74歳の偶数年齢の女性の方	最高 <b>1,390円</b>
子宮頸がん 検診	子宮の入り口(子宮頸部)の細胞を調べ、がんやその前段階の異常の早期発見を目的とした検診です。	一般健診・節目健診を受診する 36歳～74歳の偶数年齢の女性の方 ※36歳、38歳の女性は子宮頸がん検診の単独受診も可 ※20歳、30歳の女性は一般健診(若年)に追加受診も可	最高 <b>990円</b>
乳がん検診	乳房のエックス線撮影(マンモグラフィ)で、しこりなどの異常の早期発見を目的とした検診です。	一般健診・節目健診を受診する 40歳～74歳の偶数年齢の女性の方	50歳以上 最高 <b>980円</b> 40歳～48歳 最高 <b>1,700円</b>
肝炎ウイルス 検査	血液検査でB型肝炎とC型肝炎の感染の有無を調べる検査です。	一般健診・節目健診を受診する方のうち、過去にC型肝炎ウイルス検査を受けたことがない方	最高 <b>540円</b>

## 人間ドック健診 **NEW**

検査の内容	対象者	令和8年度から補助を実施 協会補助額 (1人当たり) 最高 <b>25,000円</b>
一般健診の検査項目に血液の詳しい検査や眼圧検査、医師による健診結果の説明などを加えた、より詳しく体の状態を調べることができる、検査項目が1番多い健診です。	35歳～74歳の方 (75歳の誕生日前日まで毎年受診可)	

※年度内にお一人様につき1回、生活習慣病予防健診または人間ドック健診のいずれかの健診費用の補助をご利用いただけます。

現在の年齢から健診項目を確認したい方はコチラ!



協会けんぽ  
どんな検査があるの



## 健診受診の流れ

### 1 案内が届いたら、従業員の皆さまに健診を受診するよう周知する

#### 事業主の皆さまへ

ホームページに健診対象者へお知らせいただくためのリーフレットを掲載しておりますので、ご活用ください。

協会けんぽ  
健診リーフレット



### 2 受診を希望する健診機関に予約する

協会けんぽへの申込み手続きは不要です。

協会けんぽ  
健診機関



### 3 健診を受診する

受診当日はマイナ保険証\*及び検査容器などをお持ちください。

\*保険資格の確認方法は、事前に健診機関へお問い合わせください。

協会けんぽ  
マイナ保険証



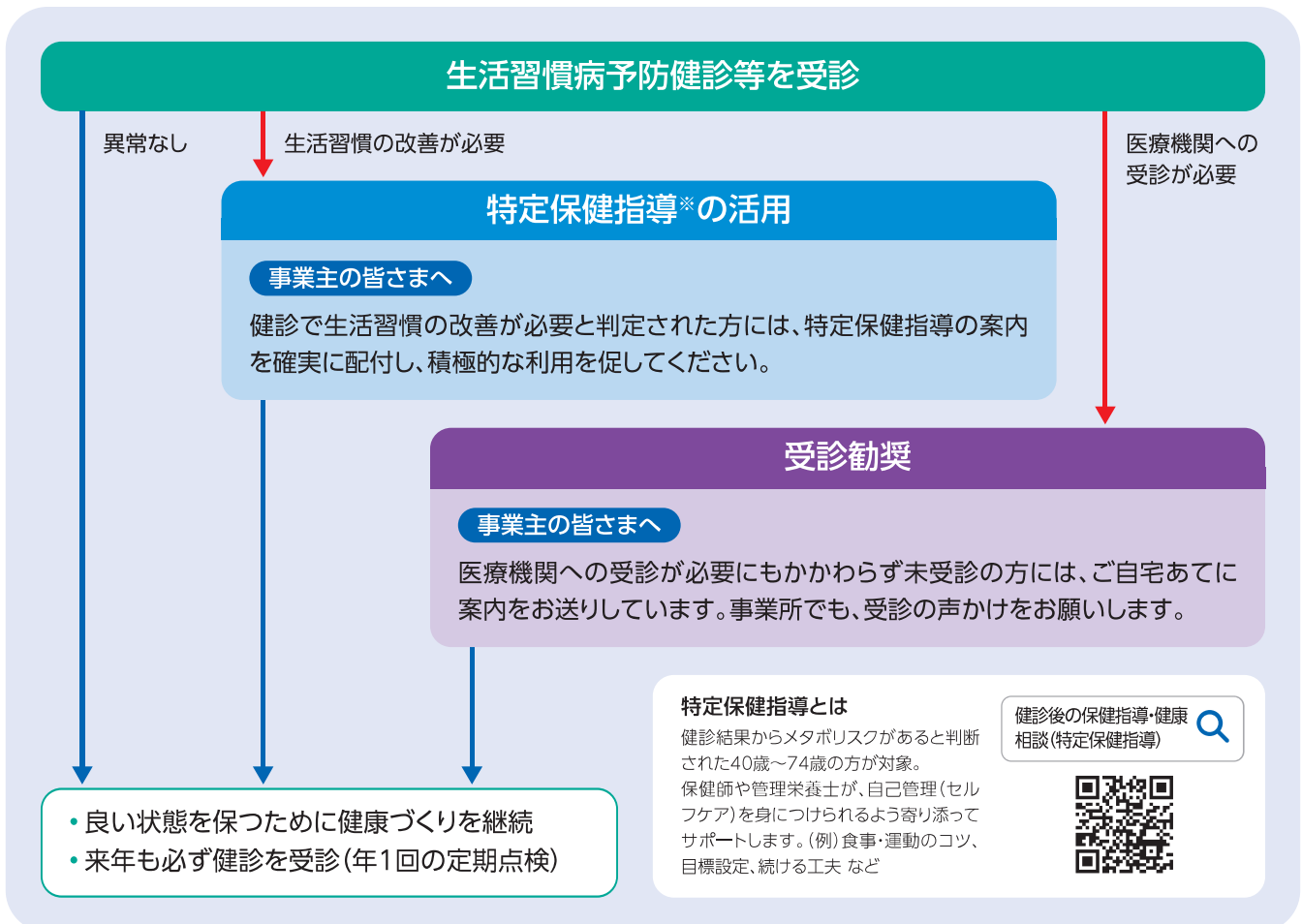
### 4 生活習慣の改善が必要な方は **特定保健指導**を利用する または 要治療と判定された方は **医療機関を受診する**

## 従業員の健康を守り、職場の活性化や企業の生産性向上につなげましょう。

健診は生活習慣改善や病気の早期発見の手段です。

健診結果をもとに特定保健指導を活用し行動につなげることが、従業員の健康と企業の未来を守る第一歩です。

### 健診を受けた後の行動こそが大切です!



\*一般健診項目は、どの検査項目も生活習慣病の予防に必要であるため、すべて受診していただくようになっています。体調不良等の理由で受けられない検査がある場合は、健診機関(医師)へご相談ください。

\*受診時に協会けんぽの被保険者であることが必要です。退職等により被保険者資格を喪失した後に協会けんぽの健診を受診された場合は、後日、協会けんぽが補助を行った健診費用をお返しいただくことになります。

\*検査の具体的な方法及び内容、検査の実施にあたっての注意事項等については、直接健診機関にお尋ねください。

\*検査の内容やがん検診のメリット・デメリットについては、協会けんぽホームページをご確認ください。

\*健診結果は受診者自身の今後の健診・治療及び保健師等による保健指導・健康相談並びに個人が識別されない方法での統計・調査研究にのみ利用します。

# 令和8年度 生活習慣病予防健診 実施機関 一覧表

事前に健診機関へ  
予約が必要です

地区	健診機関名	所在地	電話番号	実施曜日	胃検査方法	乳・子宮頸がん 注意事項
福井	福井県済生会病院	福井市和田中町舟橋 7-1	050-5526-1787	月～金	カメラ(口) 透視	
	福井県立病院	福井市四ツ井 2-8-1	0776-57-2920	月～金	カメラ(口) 鎮静剤可 透視	
	福井赤十字病院	福井市月見 2-4-1	0776-36-3667	月～金	カメラ(鼻・口) 透視	
	県民健康センター	福井市真栗町 47-48	0776-98-8003	月～(日)	カメラ(口) 透視	
	福井県予防医学協会	福井市和田 2-1006	0776-23-2777	月～土	カメラ(鼻) 透視	乳・子宮:火～木曜
	福井県労働衛生センター	福井市日光 1-3-10	0776-25-2206	月～土	カメラ(鼻・口) 透視	
	福井総合クリニック	福井市新田塚 1-42-1	0776-25-8260	月～金	カメラ(鼻・口) 透視	
	福井厚生病院	福井市下六条町 1 字 6 番 1	0776-41-7130	月～土	透視	
	大滝クリニック	福井市大願寺 3-9-3	0776-27-0021	月～土	カメラ(鼻・口)	乳・子宮とも院外
	福井県厚生農業協同組合連合会	福井市大手 3-2-18	0776-27-8291	月・火・水・金	カメラ(鼻・口) 透視 ※透視は不定期実施	乳・子宮とも院外
	岩井病院	福井市日之出 2-15-10	0776-24-0306	火・水・金	カメラ(鼻・口) 鎮静剤可 透視	乳・子宮とも院外
	田中病院	福井市大手 2-3-1	0776-22-8500	月～土	カメラ(鼻・口) 透視 ※カメラのみ 火・木	乳・子宮とも院外
	光陽生協クリニック	福井市光陽 3-9-23	0776-37-3219	月～金	カメラ(鼻・口)	乳・子宮とも院外
	斉木内科医院	福井市城東 2-8-11	0776-21-5000	月～金 土(月2回)	カメラ(鼻・口)	乳・子宮とも院外
	福井循環器病院(心臓血圧センター)	福井市新保 2-228	0776-54-5660	月～金	カメラ(鼻・口) 透視	乳・子宮とも院外
	奥村病院	福井市板垣 5-201	0776-33-1500	月～土	カメラ(鼻・口) 鎮静剤可 透視	乳・子宮とも院外
	奥越	JCHO 福井勝山総合病院	勝山市長山町 2-6-21	0779-88-8166	月～金	カメラ(鼻・口) 透視
坂井	木村病院(あわら)	あわら市北金津 57-25	0776-73-3323	月～土	カメラ(鼻・口) 透視	子宮は院外 子宮は水曜受診不可
	春江病院	坂井市春江町針原 65-7	0776-51-1503	月～土	カメラ(鼻・口) 鎮静剤可 透視	子宮は院外
丹南	公立丹南病院	鯖江市三六町 1-2-31	0778-51-2260 (音声ガイダンス「4」)	月～金	カメラ(鼻・口)	
	広瀬病院	鯖江市旭町 1-2-8	0778-51-3044	月～土	カメラ(鼻・口) 鎮静剤可 透視	子宮:不定期実施 (要相談)
	木村病院(鯖江)	鯖江市旭町 4-4-9	0778-51-0478	月～金	カメラ(鼻・口) 鎮静剤可	乳・子宮とも院外 子宮は月・水・金曜実施
	中村病院	越前市天王町 4-28	0778-22-0618	月～金	カメラ(鼻・口) 透視	子宮:月・金曜のみ
	林病院	越前市府中 1-3-5	0778-21-1280	月～金	カメラ(鼻・口) 透視	子宮 院内:月曜のみ 院外:火～金曜
	笠原病院	越前市塚町 214	0778-23-1155	月～金 土(月2回)	カメラ(鼻・口) 鎮静剤可 透視	乳は院外 子宮:金曜のみ
嶺南	越前町国民健康保険織田病院	丹生郡越前町織田 106-44-1	0778-36-1000	月～金	カメラ(鼻・口) 透視	子宮は院外
	市立敦賀病院	敦賀市三島町 1-6-60	0770-22-3611	月～金	カメラ(鼻・口) 鎮静剤可 透視	
	国立病院機構敦賀医療センター	敦賀市桜ヶ丘町 33-1	0770-25-1600	月～金	カメラ(鼻・口) 透視	子宮:金曜のみ
	杉田玄白記念公立小浜病院	小浜市大手町 2-2	0770-52-0990	水	カメラ(鼻・口) 透視	
検診車	JCHO 若狭高浜病院	大飯郡高浜町宮崎 87-14-2	0770-72-1703	月～金	カメラ(口) 鎮静剤可 透視	子宮:不定期実施
	福井県予防医学協会	福井市和田 2-1006	0776-23-2777	月～土	透視	検診車で実施
	福井県労働衛生センター	福井市日光 1-3-10	0776-25-2206	月～金	透視	実施不可
	福井厚生病院	福井市下六条町 1 字 6 番 1	0776-41-7130	月～土	透視	実施不可
	福井県厚生農業協同組合連合会	福井市大手 3-2-18	0776-27-8291	月～土	透視	乳・子宮とも院外
	JCHO 福井勝山総合病院	勝山市長山町 2-6-21	0779-88-8166	月～金	透視	実施不可
	JCHO 若狭高浜病院	大飯郡高浜町宮崎 87-14-2	0770-72-1703	月～金	透視	実施不可

**注意事項**

- ・胃検査方法について: カメラ⇒胃カメラ 透視⇒胃透視(バリウム) 鼻⇒経鼻 口⇒経口 鎮静剤の料金や詳細については健診機関にお尋ねください。
- ・県民健康センターの土・日曜日の実施は、「第2土曜日」「第4日曜日」のみとなります。
- ・福井県厚生農業協同組合連合会の火・金曜日の実施は、「第1火曜日・第3火曜日」「第2金曜日・第4金曜日・第5金曜日」のみとなります。
- ・斉木内科医院の土曜日の実施日については、「第2土曜日・第4土曜日」となります。
- ・笠原病院の土曜日の実施日については、「第1土曜日・第3土曜日」となります。
- ・公立小浜病院の実施曜日は変更となる可能性があるため、健診機関にご確認ください。
- ・生活習慣病予防健診の検査項目はすべて必須項目となります。検査項目内容はお選びいただけませんのでご注意ください。
- ・「協会けんぽの人間ドック健診」の費用補助が使える健診機関の詳細については、福井支部ホームページにてご確認ください。(桃色表示が実施予定機関です)。

(令和8年1月時点情報)

