

# 令和3年度インセンティブ制度の 評価結果について

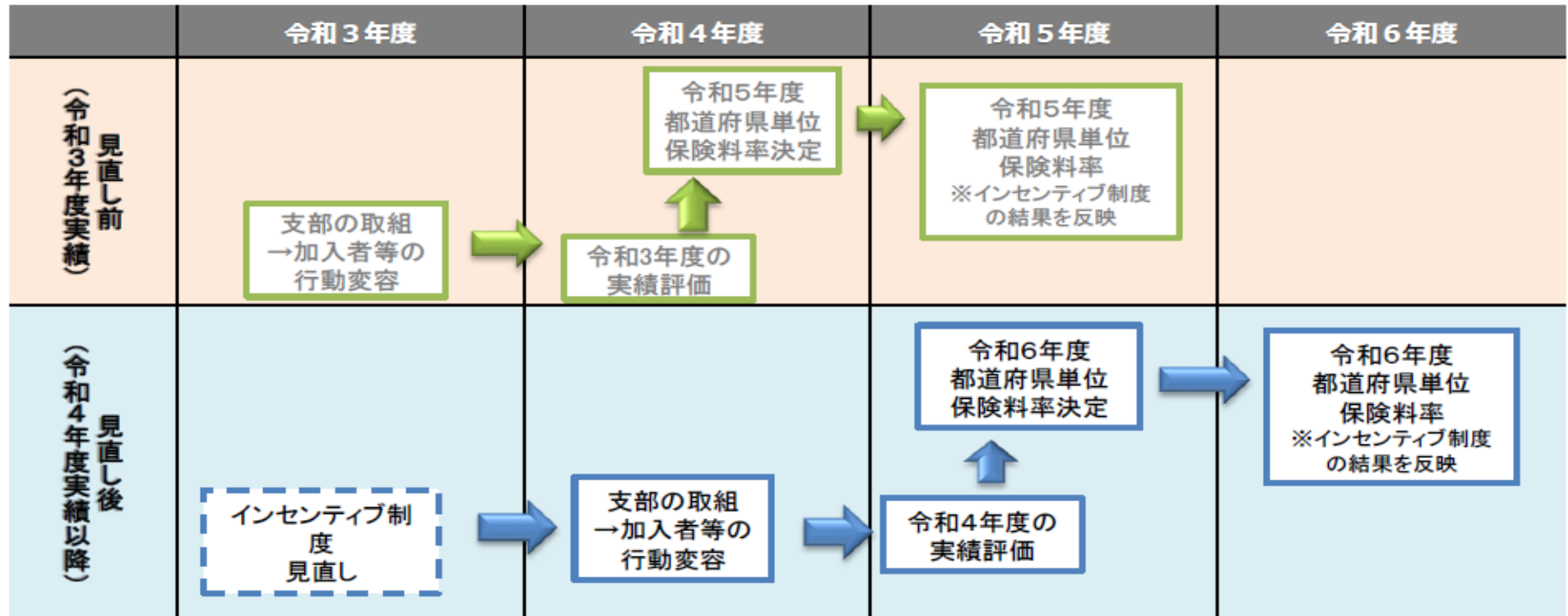
令和5年1月20日

---

全国健康保険協会 鹿児島支部

# 令和3年度インセンティブ制度の評価結果について

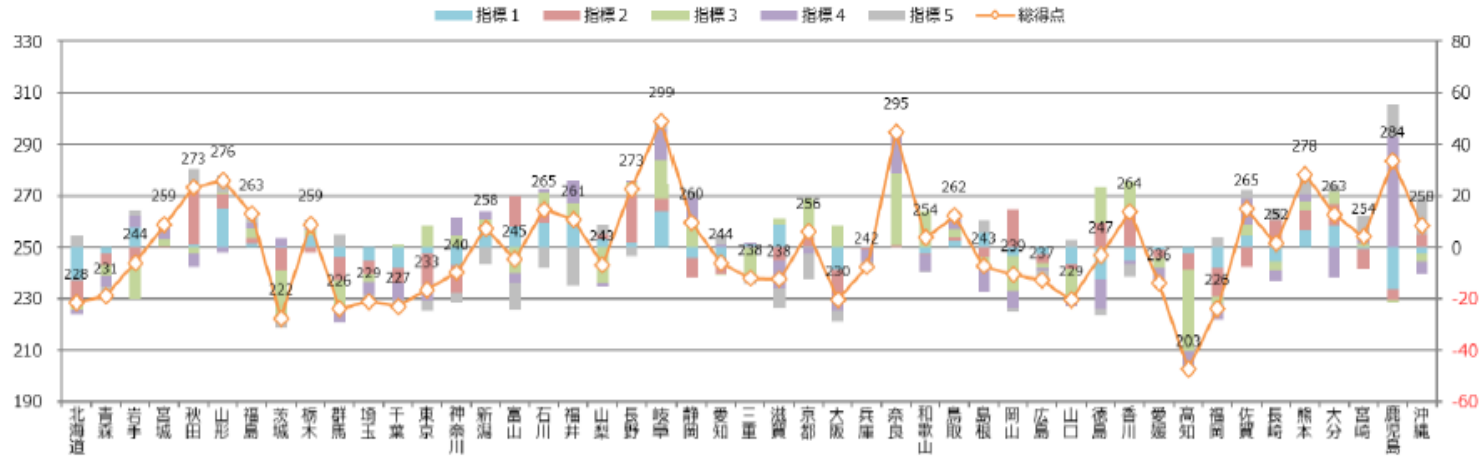
- インセンティブ制度は、支部ごとの加入者及び事業所の行動等を評価し、その結果に基づき、インセンティブを付与し、翌々年度の都道府県単位保険料率に反映させる制度で、平成30年度より運用を開始している。
- 令和3年度には、成長戦略フォローアップ(令和2年7月 17 日閣議決定)を踏まえ、運営委員会及び評議会から制度の見直しに関するご意見もいただき、インセンティブ制度の見直しを行なった。見直し後のインセンティブ制度については、令和4年度実績に基づく令和6年度のインセンティブ保険料率から反映することとなる。
- 令和3年度実績については、見直し前の評価指標の実績値に基づき算出を行った  
 なお、令和3年度実績に基づく令和5年度のインセンティブ保険料率は、第115回運営委員会(令和4年1月27日開催)でお示したとおり、法令に基づき千分の〇・一(0.01%)に引き上げることとなる。



# 令和3年度（4月～3月確定値）のデータを用いた実績

## 5つの評価指標の総得点及び 各評価指標の全国平均との差

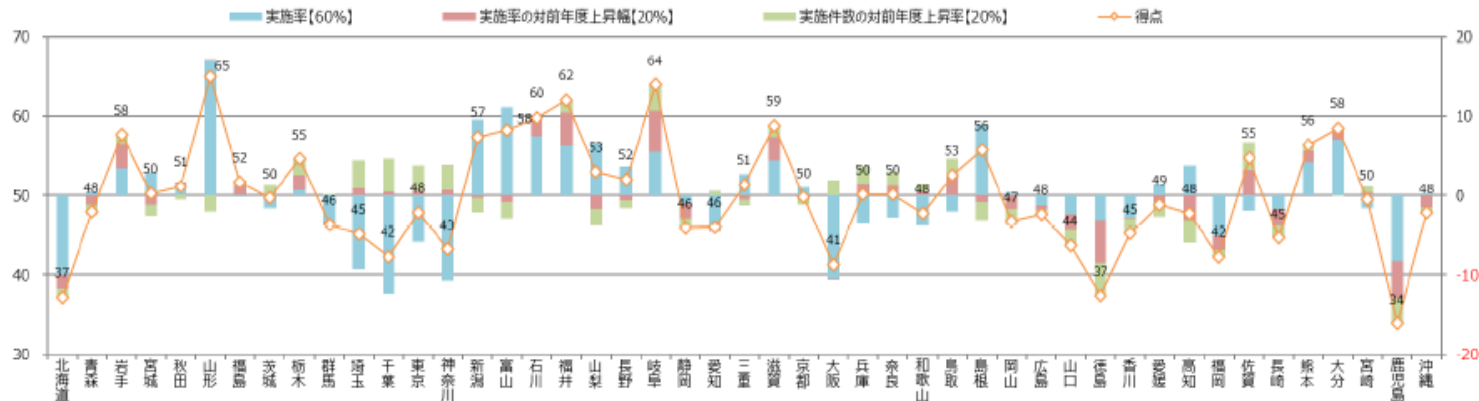
【 取得率 】



【 全国平均250点との差 】

## 指標1. 特定健診等の実施率の得点及び 当該評価指標に係る各項目の全国平均との差

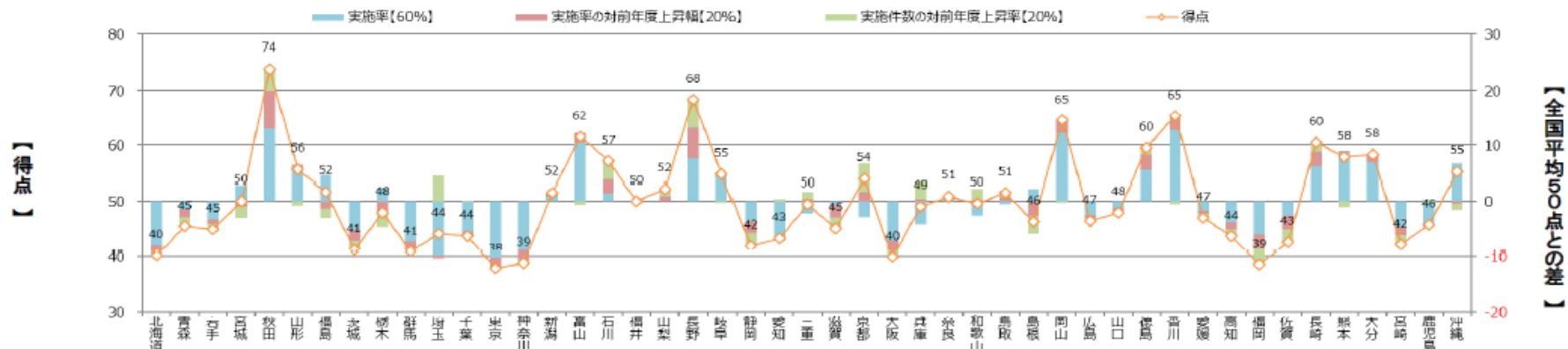
【 得点 】



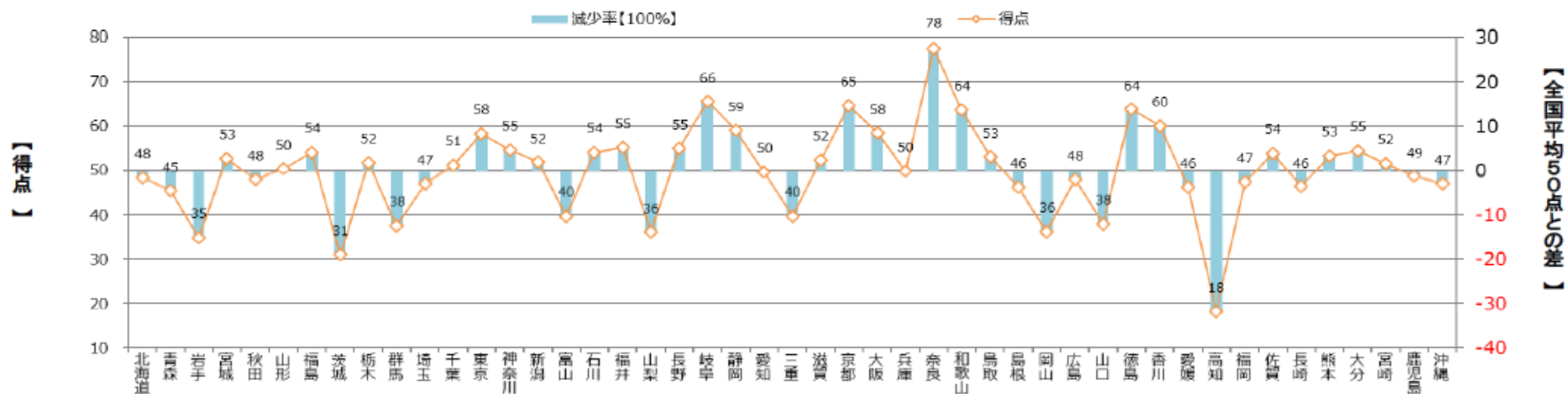
【 全国平均50点との差 】

# 令和3年度（4月～3月確定値）のデータを用いた実績

## 指標2. 特定保健指導の実施率の得点及び 当該評価指標に係る各項目の全国平均との差

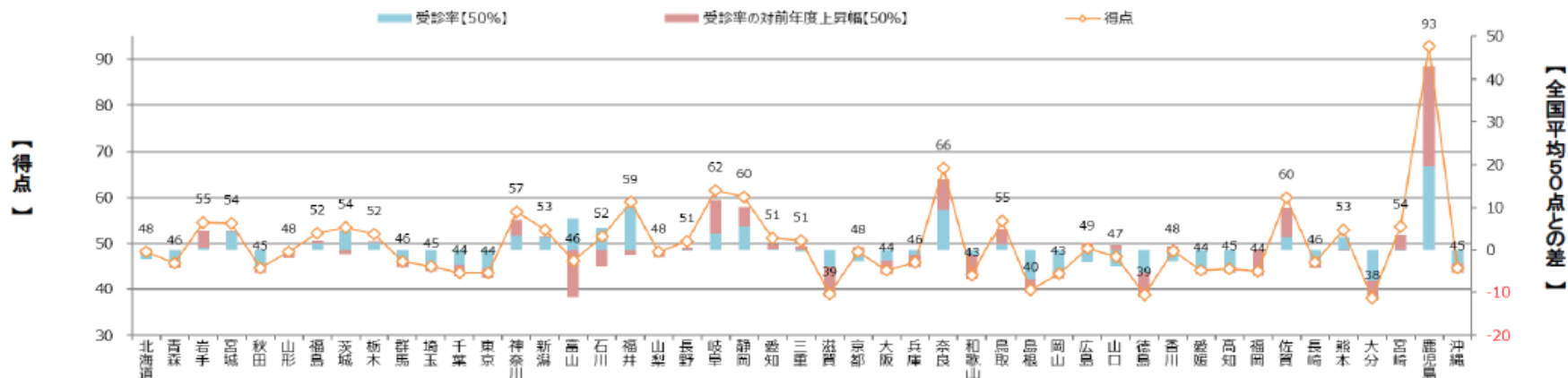


## 指標3. 特定保健指導対象者の減少率の得点及び 当該評価指標に係る各項目の全国平均との差

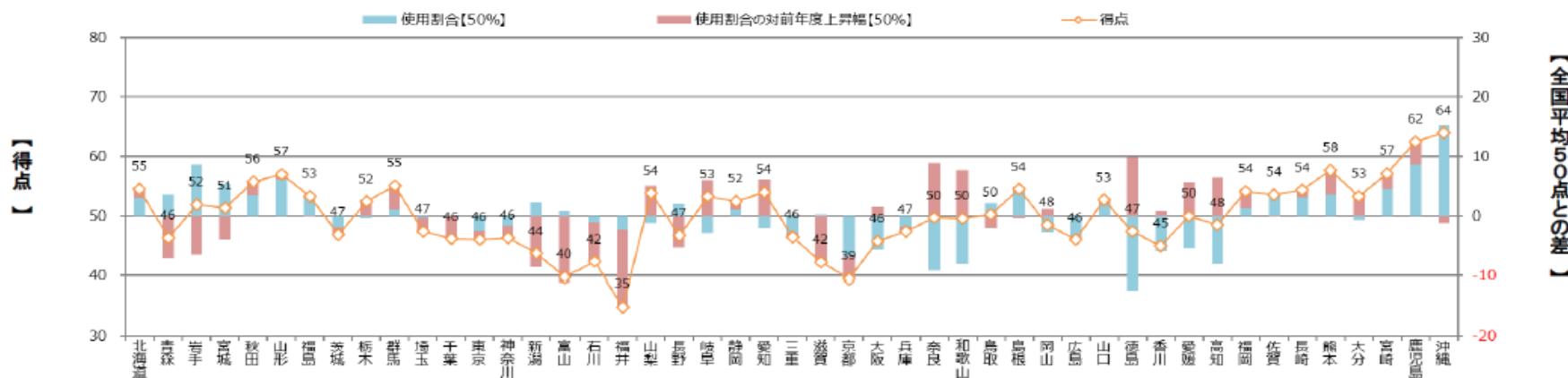


# 令和3年度（4月～3月確定値）のデータを用いた実績

## 指標4. 医療機関への受診勧奨を受けた要治療者の医療機関受診率の得点及び当該評価指標に係る各項目の全国平均との差



## 指標5. 後発医薬品の使用割合の得点及び当該評価指標に係る各項目の全国平均との差

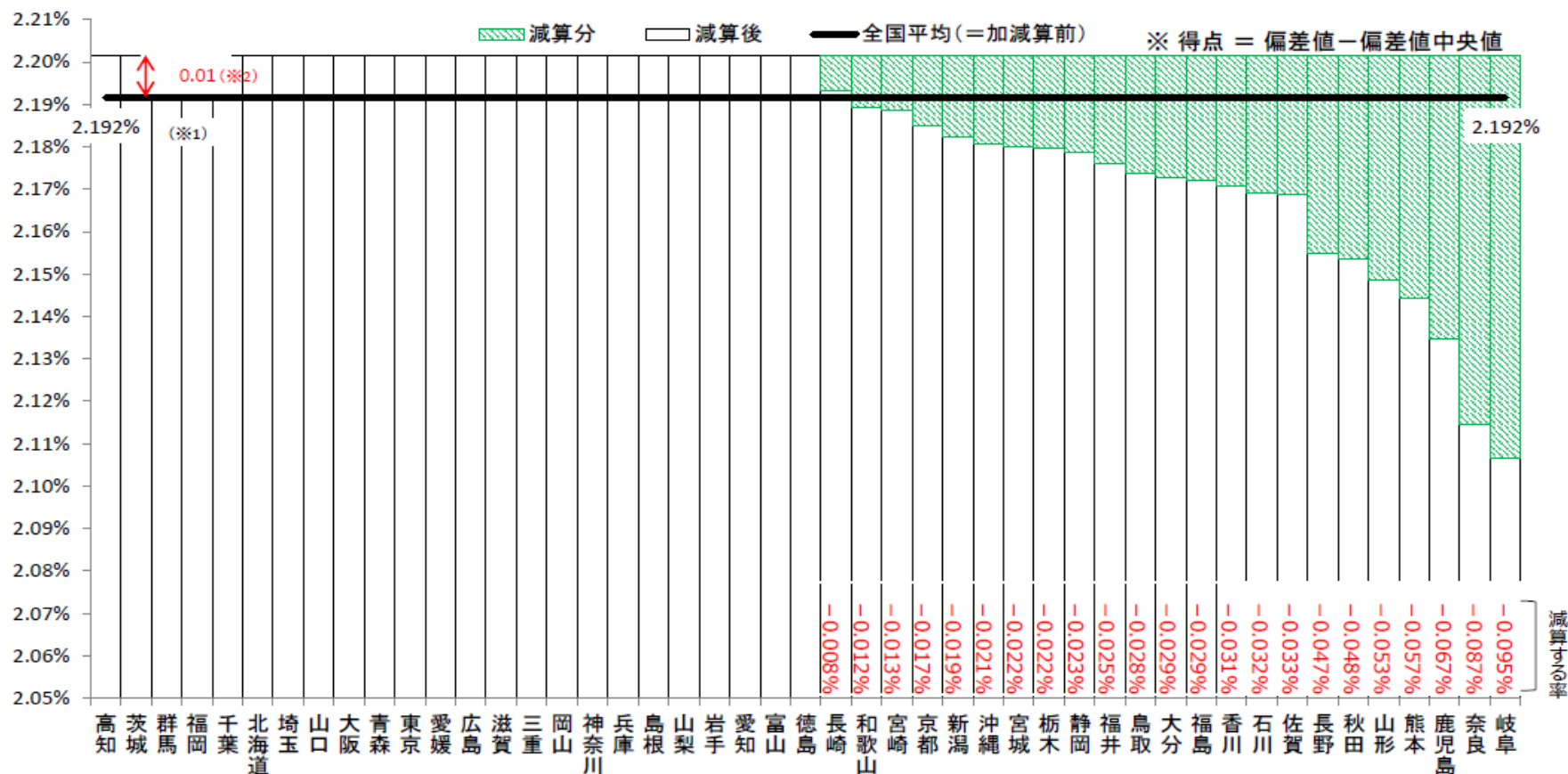


# 令和3年度実績（4月～3月確定値）のデータを用いた試算

【令和3年度実績評価 ⇒ 令和5年度保険料率へ反映した場合の試算】

（ 令和5年度保険料率の算出に必要となる令和5年度総報酬額等の見込み額が現時点で未確定であるため、本試算と令和5年度保険料率に加算・減算される実際の率とは差異が生じることに留意が必要。 ）

加算率0.01



※1 令和5年度保険料率における後期高齢者支援金相当の保険料率は、令和5年度の後期高齢者支援金及び総報酬額の見込み額を基に算出するが、現時点では未確定であるため、令和3年度決算における後期高齢者支援金相当の保険料率（2.192%）で仮置きしている。

※2 令和5年度保険料率に加算されるインセンティブ保険料率は、令和3年度の総報酬額に0.01%を乗じた額を令和5年度の総報酬額の見込み額で除することにより算出するが、現時点では未確定であるため、0.01%で仮置きしている。

# 見直し後の協会けんぽのインセンティブ制度について

## 見直しの全体像

○ 協会のインセンティブ制度は、事業主及び加入者の行動変容を促すことにより、加入者が自ら予防・健康づくりに取り組むことで健康度の向上を図り、将来の医療費の適正化にも資するよう、保健事業の指標における支部間の実績の均てん化及び全体の底上げを図ることを目的とする。

## 評価指標の見直し

### <現行>

現行の評価指標	配点
指標1 特定健診等の実施率 【評価割合】 実施率:60% 実施率の対前年度上昇幅:20% 実施件数の対前年度上昇率:20%	50
指標2 特定保健指導の実施率 【評価割合】 実施率:60% 実施率の対前年度上昇幅:20% 実施件数の対前年度上昇率:20%	50
指標3 特定保健指導対象者の減少率 【評価割合】 減少率:100%	50
指標4 医療機関への受診勧奨を受けた要治療者の医療機関受診率 【評価割合】 受診率:50% 受診率の対前年度上昇幅:50%	50
指標5 後発医薬品の使用割合 【評価割合】 使用割合:50% 使用割合の対前年度上昇幅:50%	50
合計	250

### <見直し後>

令和4年度以降の実績の評価に適用し、その結果を令和6年度以降の都道府県単位の保険料率に反映させる。

見直し後の評価指標	配点
指標1 特定健診等の実施率 【評価割合】 実施率:50% 実施率の対前年度上昇幅:25% 実施件数の対前年度上昇率:25%	70
指標2 特定保健指導の実施率 【評価割合】 実施率:50% 実施率の対前年度上昇幅:25% 実施件数の対前年度上昇率:25%	70
指標3 特定保健指導対象者の減少率 【評価割合】 減少率:100%	80
指標4 医療機関への受診勧奨基準において速やかに受診を要する者の医療機関受診率 【評価割合】 受診率:50% 受診率の対前年度上昇幅:50%	50
指標5 後発医薬品の使用割合 【評価割合】 使用割合:50% 使用割合の対前年度上昇幅:50%	50
合計	320

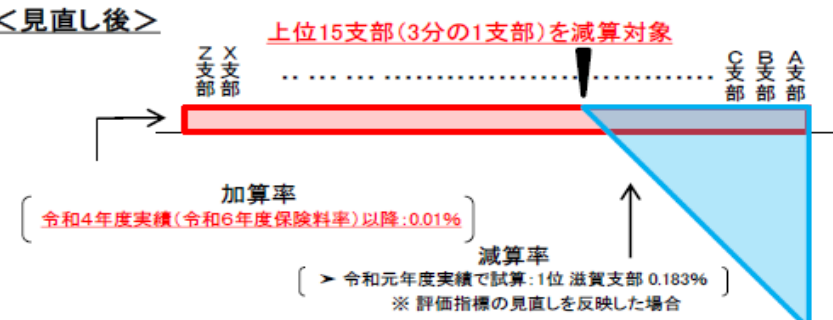
## 加算減算の効かせ方の見直し

### <現行>



※ 上記の青字は見直し前の箇所であり、赤字は見直し後の箇所。

### <見直し後>



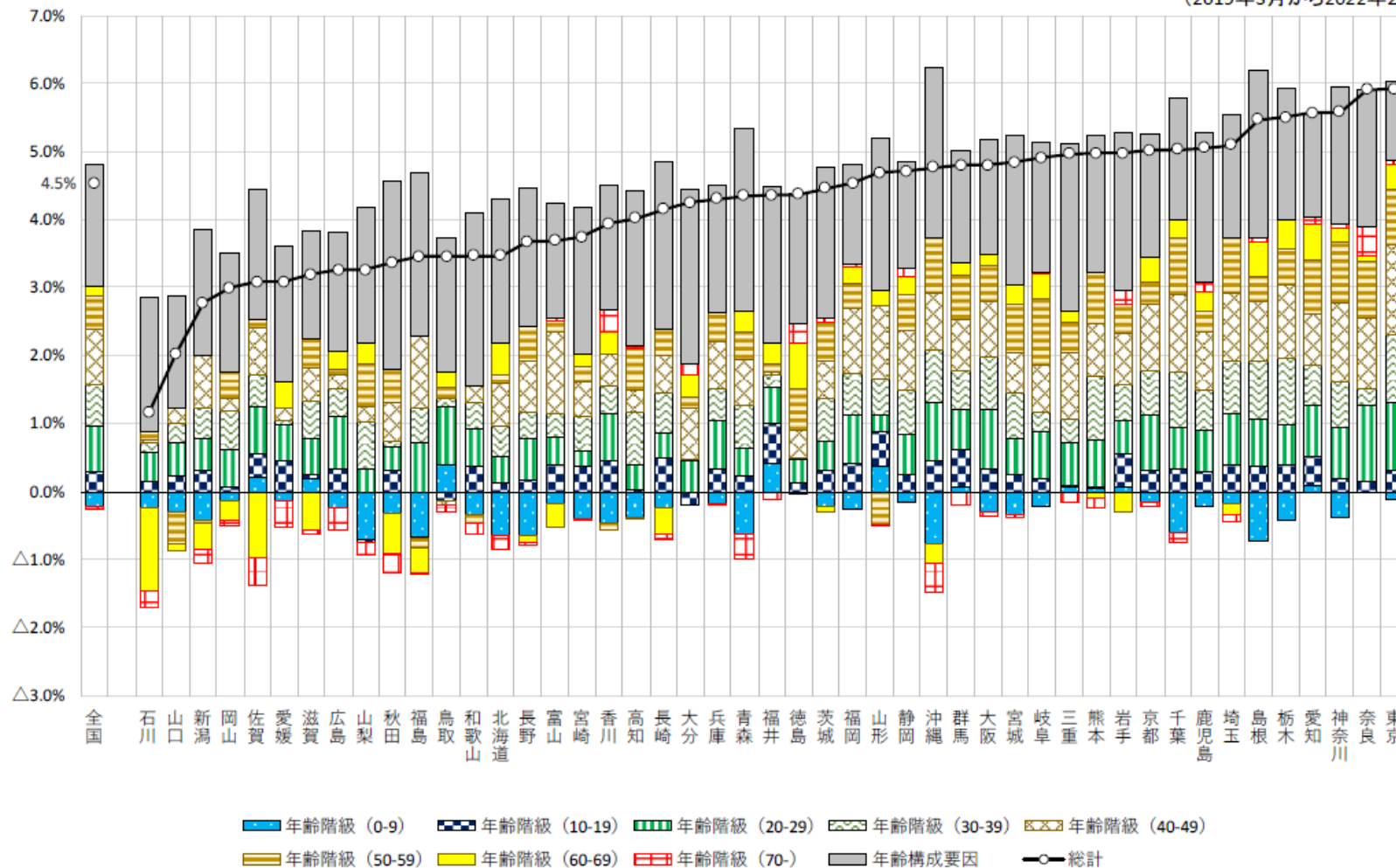
## 現行制度の枠組みのあり方に関する見直し

○ 現行制度の枠組みのあり方に関する見直しについては、今回の見直し後の制度運営状況、特定健診・特定保健指導の効果に係る研究成果、今後の政府による保険者インセンティブ制度に対する方針、健保・共済における後期高齢者支援金加算・減算制度の実施状況等を勘案し、3年後を目途に、改めて検討を行うこととする。

新型コロナウイルス感染症流行前の2019年度の状況と比較するため、加入者1人当たり医療費の対前々年同期比をみると、全国的にプラスとなった。  
 年齢階級別にみると年齢階級「0～9歳」の被扶養者については、ほとんどの都道府県でマイナスに寄与している。

加入者1人当たり医療費の対前々年同期比(2021年度)

(2019年3月から2022年2月診療分まで)



※ 健康保険法第3条第2項の日雇特例被保険者及びその被扶養者を除く協会けんぽの2019年5月から2022年4月に受け付けたレセプトについて集計したものです。

これは、社会保険診療報酬支払基金の一次審査分のみを計上しており、再審査分は含まれていません。

※ 1人当たり医療費は、「年齢別1人当たり医療費」が変化しなくても、加入者の異動や高齢化等といった「年齢構成」が変化することでも影響を受けます。年齢構成要因とは、この年齢構成が変化したことによる影響を示したものです。