

# 令和5年度戦略的保険者機能に関する 現状評価・課題・重点施策について



全国健康保険協会 佐賀支部  
協会けんぽ



# 令和3年度支部KPI達成状況及び令和4年度KPI進捗状況

項番	項目	令和3年度					令和4年度			
		KPI	実績	対象者数	実績数	達成状況 <sup>※1</sup>	全国順位	KPI	実績 <sup>※2</sup>	
1	生活習慣病予防健診実施率	67.1%	59.0%	117,294	69,150	×	23	67.1%	20.0%	7月末時点
2	事業者健診データ取得率	7.7%	8.4%	117,294	9,894	◎	28	10.0%	2.1%	7月末時点
3	被扶養者の特定健診実施率	30.0%	23.4%	30,511	7,153	×	42	30.0%	5.0%	7月末時点
4	被保険者の特定保健指導の実施率	26.4%	16.7%	15,867	2,643	×	33	31.6%	6.8%	7月末時点
5	被扶養者の特定保健指導の実施率	7.0%	7.4%	674	50	◎	35	10.1%	3.6%	7月末時点
6	受診勧奨後3か月以内に医療機関を受診した者の割合	12.3%	10.7%	2,986	320	×	19	12.4%		
7	健康宣言事業所数	600	606			◎		710	648	9月末時点
8	全被保険者数に占める健康保険委員が委嘱されている事業所の被保険者数の割合	57.5%	57.5%			○	16	58.5%	57.5%	9月末時点
9	ジェネリック医薬品使用割合	83.0%	82.8%			×	8	82.8%	82.6%	5月末時点
10	効率的・効果的な医療提供体制の構築に向けて、地域医療構想調整会議や医療審議会等の場において、医療データ等を活用した効果的な意見発信を実施する	実施	未実施			×		実施	未実施	9月末時点

※1. 項番1～8については、「◎」はKPI達成、「○」はKPI概ね達成（KPIの95%以上）、「×」は未達成（KPIの95%未満）。項番9、10については「◎」KPI達成、「×」は未達成。

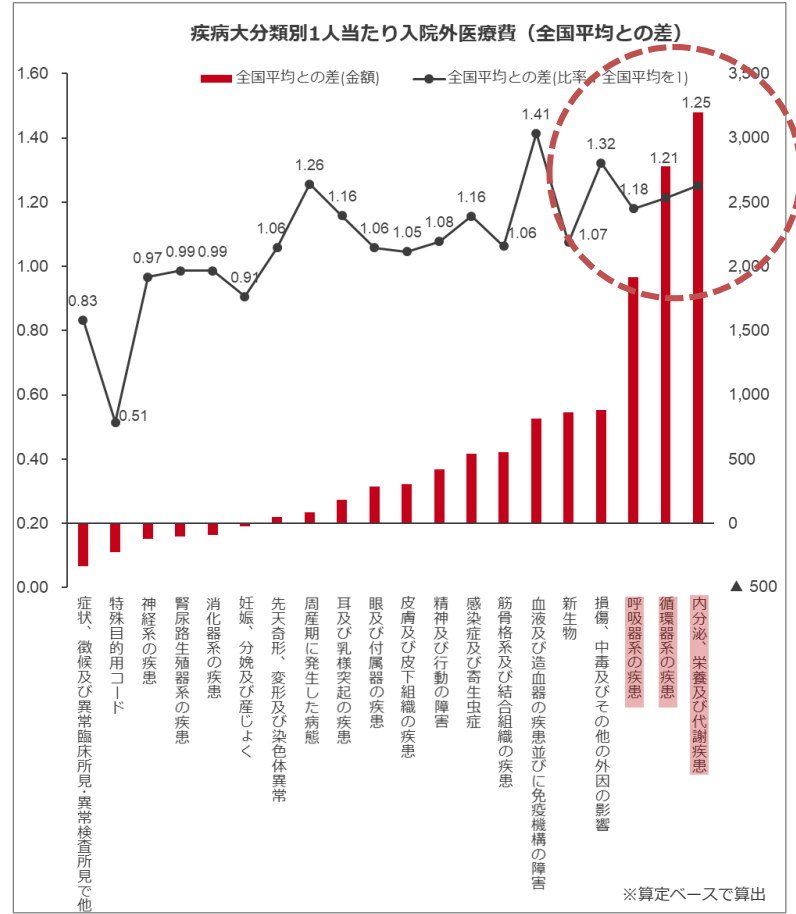
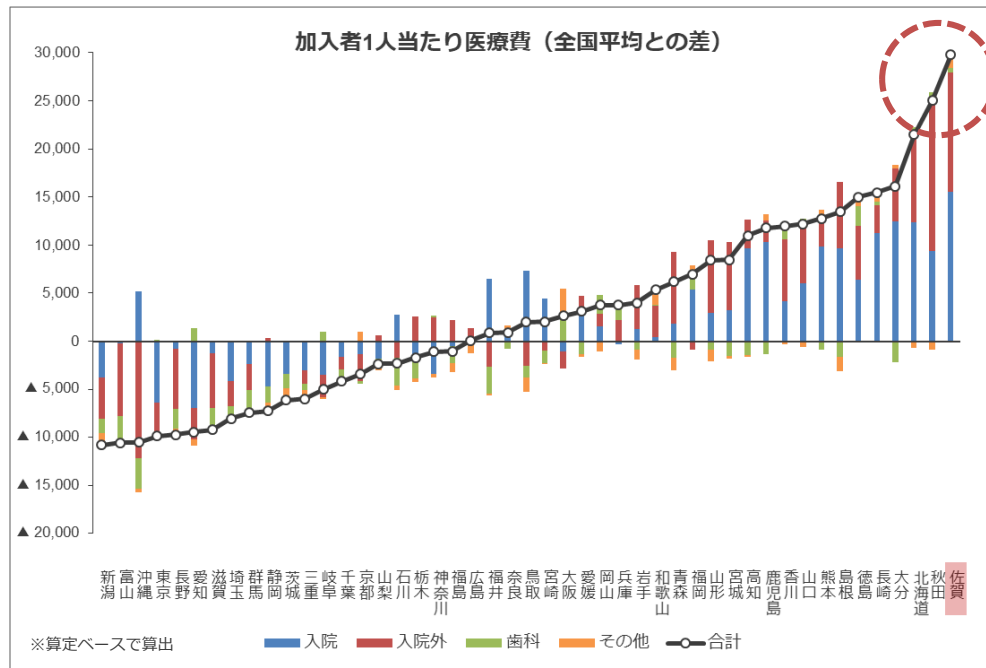
※2. 令和4年10月1日時点で把握している実績。

# 課題シート I

1

◎ **一人当たり医療費は年々増加傾向にあり、全国で最も高い**

- ・入院の一人当たり医療費における全国平均との差が大きい
- ・入院外医療費では、循環器系、内分泌系の疾病の比率が高い
- ・受診勧奨後に未治療者が受診する割合が低い



## 健診受診率等

年度	生活習慣病予防健診受診率	事業者健診データ取得率	特定健診受診率	特定保健指導実施率(初回面談)	勧奨後3月以内受診率	コラボヘルス宣言事業所数
2019	63.0%	7.7%	23.0%	25.9%	10.2%	428
2020	61.6%	3.4%	20.6%	19.5%	10.7%	516
2021	59.0%	8.4%	23.4%	25.5%	10.1%	606

※ 「勧奨後3月以内受診率」の2021年度について、レポートによる受診状況が確認できる2021年7月健診受診分(2022年1月発送分)までを集計対象としている。

## 課題シート II

2

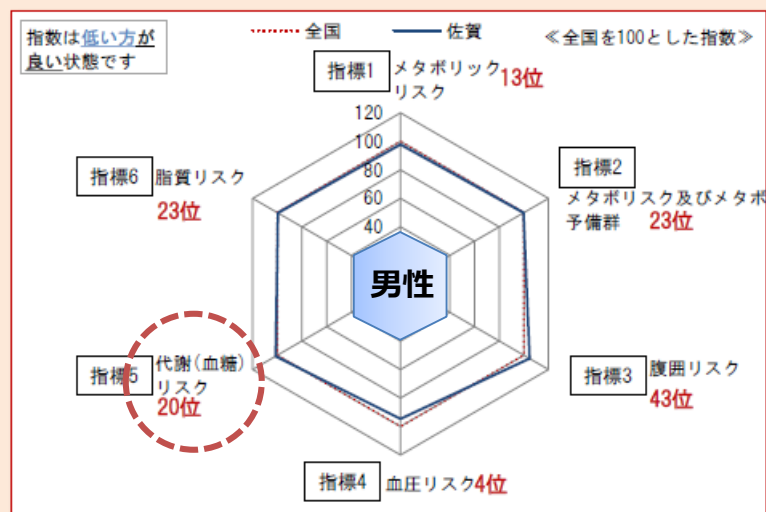
### ◎新規人工透析導入者の割合が年々増加している

・代謝リスク保有率が全国の中でも男女ともに高く、支部全体でも増加傾向にある

年度	⑥代謝のリスク保有率	
		地域差指数-1
2019	16.3%	0.078
2020	16.5%	0.074
2021	16.3%	0.052

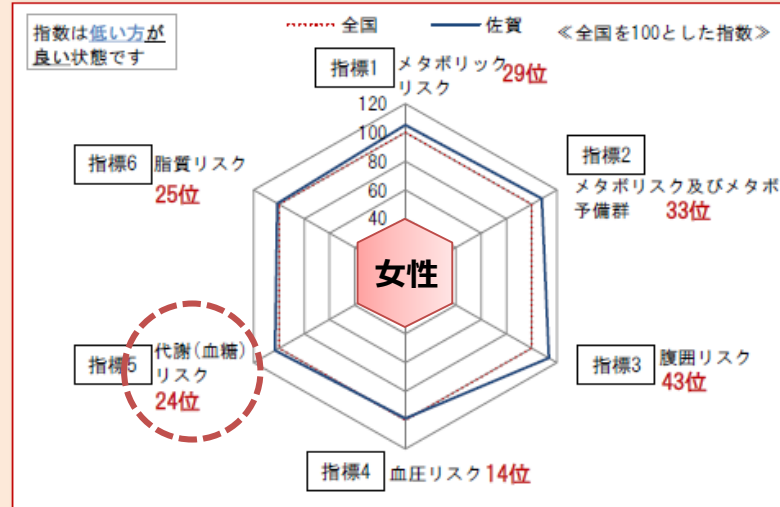
(※) 地域差指数-1とは、医療費等の地域差を表す指標として、1人当たり医療費等について、年齢調整し、全国平均を0として指数化したものであり、0より大きい数値であれば、全国平均より高い水準にあり、0より小さい数値であれば、全国平均より低い水準にあることを示しています。

【生活習慣病リスク保有者割合(2021年度)】



※ 順位は1位が最もリスクが低い(良い)状態です

【生活習慣病リスク保有者割合(2021年度)】



※ 順位は1位が最もリスクが低い(良い)状態です



# 重点施策シート I

① 課題	<p>◎一人当たり医療費は年々増加傾向にあり、全国で最も高い</p> <ul style="list-style-type: none"> <li>・入院の一人当たり医療費における全国平均との差が大きい</li> <li>・入院外医療費では、循環器系、内分泌系の疾病の比率が高い</li> <li>・受診勧奨後に未治療者が受診する割合が低い</li> </ul>
② これまでの取組と評価	<p>◎これまでの取組と結果</p> <ul style="list-style-type: none"> <li>・保険料率及び医療費が全国一高いことを加入者に周知するため、様々な広報媒体（新聞・テレビ・ラジオ・WEB）を組み合わせた広報の実施【9頁：取組詳細 I-1】</li> <li>→支部実施の意識調査（WEBアンケート）によると佐賀支部の一人当たり医療費が高いことを「知っている」と回答した者の割合が22%（平成30年度）から38%（令和2年度）と、認知率は向上している</li> <li>・本部実施一次及び二次勧奨該当者への効果的な受診勧奨方法による実施</li> <li>・事業主が従業員への受診勧奨の重要性を認識できる効果的な啓發文書の送付【11頁：取組詳細 I-2】</li> <li>→勧奨方法を電話勧奨（外部委託）にシフトしたこと、年度早期に開始できるよう進めたことで、受診率（KPI）は10.7%（令和3年度）と着実に向上している。令和4年度実施した啓發文書については、事業主へのアンケートを実施のうえ効果検証予定</li> </ul> <p>◎取組に関する評価</p> <ul style="list-style-type: none"> <li>・引き続き、佐賀支部の医療費・保険料率の現状について、メディアミックスを取り入れて幅広く展開し、加入者や事業主に対し、保険料率及び医療費が全国一高いということをまずは知っていただいたうえで、生活習慣の改善や受診行動変容への動機づけを行うことが重要であると考え</li> </ul>
③ 今後の重点施策とその検証方法	<p>◎「上手な医療のかかり方」に関するリーフレット、軽減額通知の送付【12頁：取組詳細 I-3】</p> <ul style="list-style-type: none"> <li>・直近1年間で2か月以上、外来で時間外、休日や深夜に医療機関を受診した者（緊急性の高い者を除く）に対して、「上手な医療のかかり方」に関するリーフレットを送付し、行動変容（平日の日中に受診）を促す。あわせて、地域の限りある医療資源を守るために、一人一人が出来ることを考える契機とする</li> </ul> <p>◎検証方法</p> <ul style="list-style-type: none"> <li>・通知送付後の改善状況について、抽出した送付対象者のうち、ランダムに介入群、対照群を選定し、通知送付前後の受診状況をレセプトで確認する（ランダム化比較試験）</li> </ul>

# 重点施策シート II

①

課題

## ◎ 新規人工透析導入者の割合が年々増加している

- 代謝リスク保有率が全国の中でも男女ともに高く、支部全体でも増加傾向にある

②

これまでの  
主な取組

### 課題解決のため実施した取組

- ✓ 宣言事業所数の拡大を目的とした、幹部及び職員による訪問勧奨 **【13頁：取組詳細 II-1】**
- ✓ 健康経営の質の向上を目的とした、保健師等専門職による事業所支援等の介入 **【15頁：取組詳細 II-2】**



③

今後の  
重点施策

### 課題解決のため今年度実施している取組

- ✓ 未宣言事業所に対する幹部及び職員による健康宣言勧奨の継続
- ✓ 専門職による支援を通じた、代謝リスク等の改善に取り組む事業所数の増加





# 重点施策シート II

<p>① 課題</p>	<p>◎新規人工透析導入者の割合が年々増加している          ・代謝リスク保有率が全国の中でも男女ともに高く、支部全体でも増加傾向にある</p>
<p>② これまでの取組と評価</p>	<p>◎これまでの取組と結果 <span style="float: right;">【13頁：取組詳細Ⅱ-1】</span>          ・健康宣言事業所数の拡大を目的とした、未宣言事業所に対する幹部及び職員による訪問勧奨（医療費適正化PT）          →訪問事業所数31事業所、取り組みを通じて新規健康宣言を23事業所獲得（令和3年度）</p> <p>・健康経営にかかる取り組みの質の向上を目的とした、保健師等専門職による事業所支援等の介入 <span style="float: right;">【15頁：取組詳細Ⅱ-2】</span>          →介入事業所数319事業所、代謝リスク等の改善の他、喫煙、食習慣、運動習慣等の取り組みについてアドバスを行った（令和3年度）</p> <p>◎取組に関する評価          ・健康宣言勧奨の際に、幹部が同行することで、健康経営にかかる説明を裁量権のある役職の方に対して行うことが可能となり、新規健康宣言の獲得増加につながった。また、健康宣言事業所に専門職を導入させることで、代謝リスク等の改善に協会けんぽと一緒に取り組む事業所数を増やすことができた。佐賀支部の課題である新規人工透析導入者を減らすためには、代謝リスクのほかに、血圧リスクや肥満リスク、脂質リスクの回避も重要であることから、今後も専門職の介入によるコラボヘルスを継続する</p>
<p>③ 今後の重点施策とその検証方法</p>	<p>◎代謝リスク対策の強化          ・未宣言事業所に対する幹部と職員による健康宣言勧奨を継続する          ・専門職による支援を通じて、代謝リスク等の改善に取り組む事業所数を増加させる</p> <p>◎検証方法          ・健康宣言事業所での介入群と対照群の代謝保有リスク等の推移を比較し、効果を検証する</p>

# 取組詳細 I -1

## 加入者の行動変容のための広報

### ■ 事業概要

保険料率及び医療費が全国一高いということを加入者に伝え、動作指示を行い、医療費適正化につながる受診行動等の変容を図る。実施にあたっては、様々な広報媒体（新聞・テレビ・WEB）を組み合わせ、より効果的な広報を実施する。

佐賀県民にお馴染みの「佐賀の八賢人」を使用したプロモーション

令和3年度・4年度

### ■ 作成広報資材



【WEB広告】(YouTube配信に誘導)

ターゲット層(40~75歳未満)に訴求効果のある「LINE広告」「Yahoo!ディスプレイ広告」を使用してインターネット広告を配信

〈配信量〉

LINE … 3,480,453 imp  
Yahoo! … 4,220,761 imp  
(表示回数)

〈クリック率〉

LINE … 0.37 %  
Yahoo! … 0.06 %

(令和3年度実績)

↓ バナークリックから動画に誘導 ↓



【YouTube配信】

佐賀県民に馴染みのある八賢人を起用し、ストーリー性のある長尺動画(1分程度)を制作

〈再生回数〉

健診編 … 8,154回  
健康経営編 … 10,249回  
インセンティブ制度編 … 14,959回  
15秒CM … 48,968回

(令和3年度実績)

# 佐賀県人 健診行って みな安心 賢人×健診

佐賀は一人当たり 医療費・保険料が 全国1高い！

協会けんぽ佐賀支部の一人当たり医療費は全国一高い傾向が続いており、加入者・事業主の皆さまにご負担いただく健康保険料率は、12年連続で全国一高い状況です。医療費の伸びを抑えるには、病気の早期発見が重要。自身の健康状態について正確に把握し、健康を維持するためにも、健診を上手にお役立てください。

PRムービーはWEBで公開中！

全国健康保険協会 協会けんぽ 佐賀支部

## 今すぐに健康経営® 始めよう！

「健康経営®」はNPO法人健康経営研究所の発祥の地です。

佐賀の八賢人 編島直正

従業員の健康の維持・増進と会社の生産性向上を目指す「健康経営」

1. 離職率の低下  
労働環境の改善で働きやすい職場に！
2. 従業員の健康増進  
生活習慣病などの発症や重症化を予防！
- 3.モチベーション・業績の向上  
本来のパフォーマンスを発揮！
4. 企業のブランド価値向上  
健康に配慮している企業としてアピール！

4つの効果 健康経営に期待される

協会けんぽ佐賀支部では、「がばい健康企業宣言」という名称で、健康経営に取り組む企業をサポートしています！

詳しくはこちらをご覧ください。

全国健康保険協会 協会けんぽ 佐賀支部

お問い合わせ先 ☎0952-27-0612 (企画総務グループ直通) 〒840-8560 佐賀市駅南本町6-4 佐賀中央第一生命ビル

賢人×健診

「賢人×健診」PRムービーWEBで公開中！

# 佐賀県人 健診行って みな安心 賢人×健診

PRムービーはWEBで公開中！

全国健康保険協会 協会けんぽ 佐賀支部

# 今すぐに健康経営® 始めよう。

「がばい健康企業宣言」

編島直正

従業員の健康の維持・増進と会社の生産性向上を目指す「健康経営」。あなたの会社は健康経営に取り組んでいますか？

協会けんぽ 佐賀支部

# なあにいい！ 佐賀県は医療費・保険料が「全国1」高いだとか？

「インセンティブ制度」をご存知ですか？ 加入者及び事業主の皆さまの健康への貢献が健康経営につながります。

編島直正

賢人×健診

PRムービーはWEBで公開中！

全国健康保険協会 協会けんぽ 佐賀支部

### 【紙媒体への広告掲載】

◀ 令和3年度  
佐賀新聞社の生活情報誌「Fit ECRU」へ広告掲載  
新聞に折込されるタブロイド紙のため、インターネット広告では網羅できないターゲット層へ訴求

〈掲載日〉  
令和4年2月18日, 3月4日, 3月18日の3回

◀ 令和4年度  
佐賀新聞社の生活情報誌「Fit ECRU」および佐賀のママのためのフリーペーパー「ワイヤーママ」へ広告掲載  
「Fit ECRU」については新聞に折込されるタブロイド紙のため、健康経営をテーマに経営者層へ訴求  
「ワイヤーママ」については子育て支援情報誌のため、特定健診をテーマに子育て世代へ訴求予定

〈掲載日〉  
「Fit ECRU」 … 令和4年9月から11月の3回  
「ワイヤーママ」 … 令和4年12月から令和5年2月の3回

### 【賢人×健診 ポスター制作】

インターネット広告で使用したバナーを使用してポスターを3種類制作  
健康保険委員宛の情報提供や、事業所へ勸奨文書を送る際に同封することで、幅広く加入者へ訴求

〈送付日〉

- ・健康保険委員宛…令和4年3月, 5月, 9月の3回 (3種類)
- ・事業所宛…令和4年8月 (がばい健康企業宣言の募集勸奨時に同封)
- ・その他、県内商工会議所や健診委託機関などへ送付



## 取組詳細 I-2

### 文書による事業主への受診勧奨協力依頼

#### ■ 事業概要

従業員の健診受診後3か月以内の要治療者（令和2年度）が1人でもいる事業所に対して啓発チラシを送付することで、事業主から要治療者へ速やかな受診促進を図る。

#### ■ 啓発チラシ

この案内は健診結果で「**要治療**」の方がいらっしゃる事業主様にお送りしています。

健診結果で「**要治療**」の方がいらっしゃる場合は、重症化を予防するために**治療を開始するよう**ご説明ください！

保険料率に影響するお話です!!

インセンティブ制度により  
健診受診日から9か月以内の医療機関受診率が佐賀支部加入者の健康行動として評価されます。

1か月前	健診受診日	1か月後	2か月後	3か月後	4か月後	5か月後	6か月後	7か月後	8か月後	9か月後
------	-------	------	------	------	------	------	------	------	------	------

文書勧奨 ← 電話勧奨

健診受診前1か月及び健診受診後3か月以内に医療機関への受診が確認できない場合はご本人に医療機関への受診をお願いする文書を送付します(文書勧奨)。

文書勧奨を実施後に電話によるお声かけ(電話勧奨)を実施しますが、ご本人の連絡先が分からない場合は事業所様にご返信をお願いいたします。

要治療の方に治療を開始するよう早目にお声掛けください

委託先からお電話いたします  
(委託先)株式会社エム・エイチ・アイ

裏面の用紙をご活用いただき継続的に従業員の健康管理に努めていただきますようお願いいたします。  
※佐賀支部ホームページ→健康づくり→佐賀支部健康化予防事業について→活かそう健康診断→活かそう健康診断(受診勧奨文書)

健康診断の結果で要精密・要治療の判定があった方へ

所属・部署: \_\_\_\_\_ 年 月 日

氏 名: \_\_\_\_\_ 様

定期健康診断の結果、以下の項目に精密検査または治療が必要と判定がありました。つきましては、早急に病院を受診の上、医師の診察を受け \_\_\_\_\_ 月 \_\_\_\_\_ 日までに結果について記入し、下記担当者までご報告ください。

精密検査(再検査含む)・治療が必要と判定された検査項目		
血圧	尿酸	心電図
脂質	血液一般( )	耳・眼
肝機能	尿検査	胃部
糖代謝(血糖)	胸部レントゲン検査	便潜血
その他の項目( )		

・受診結果の報告につきましては、ご自身で記入してください。  
・医師の診断書や検査結果の添付は必要ありませんが、産業医面談等事後措置が必要な場合は、検査結果(数値等)について確認させていただく場合があります。

担当者 \_\_\_\_\_

《受診結果の報告》

氏 名 \_\_\_\_\_

受 診 日 \_\_\_\_\_

受診した医療機関 \_\_\_\_\_

受 診 結 果 (該当の番号に○をし、必要な箇所に記入して下さい)

- 異常なし
- 経過観察 ①次回健診まで様子を見てよい  
②( )ヶ月後に再検査予定
- 更に精密検査が必要
- 治療が必要 または 治療を開始した
- その他 { \_\_\_\_\_ }

#### ■ 送付事業所数

3,300事業所

※ 健診受診者リスト・未治療者リスト(令和2年度)から事業所ごとの要治療者の人数を算出のうえ抽出

#### ■ 送付時期

令和4年8月1日

#### ■ 取り組み結果

啓発チラシの活用方法などについておよそ30事業所より、問い合わせあり



## 取組詳細 II-1

### がばい健康企業宣言事業所の拡大を目的とした事業所訪問（医療費適正化PT）

#### ■事業概要

健康企業宣言について文書勧奨後、支部全職員（幹部及び担当者のペア）により、訪問・電話による後追い勧奨を実施することで事業主の理解を深め、文書送付だけでは宣言につながらなかった事業所を健康企業宣言につなげ、宣言事業所数の増加を図る。

#### ■スケジュール（令和4年度）

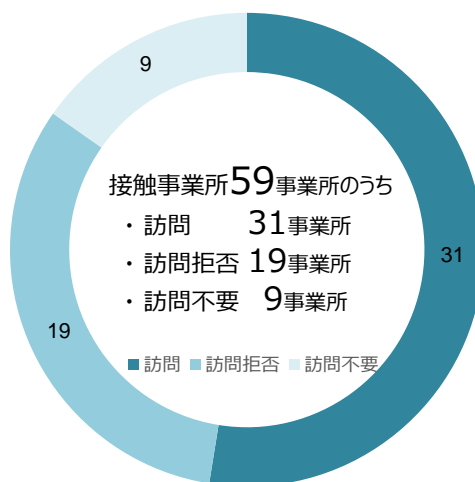
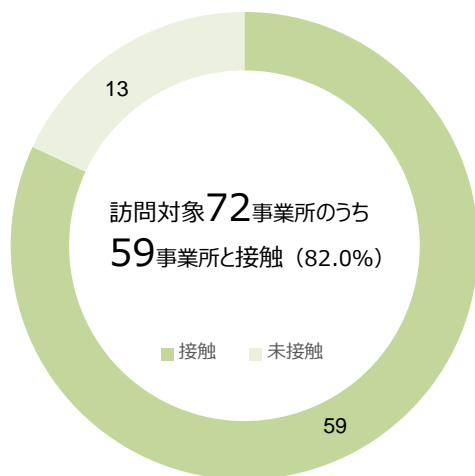
**A** … 企画総務グループ、業務グループ

**B** … 保健グループ、レプトグループ

	8月	9月	10月	11月	12月	1月	2月	3月
事業グループ	健康企業宣言にかかる 文書勧奨実施	8/5 発送 対象事業所数 1,000事業所			健康企業宣言にかかる 文書勧奨実施	対象事業所数 未定		
適正化PT	<b>A</b> 訪問勧奨 電話勧奨				<b>B</b> 訪問勧奨 電話勧奨			

## 取り組み詳細 II-1

### ■ 取り組み結果（令和3年度）

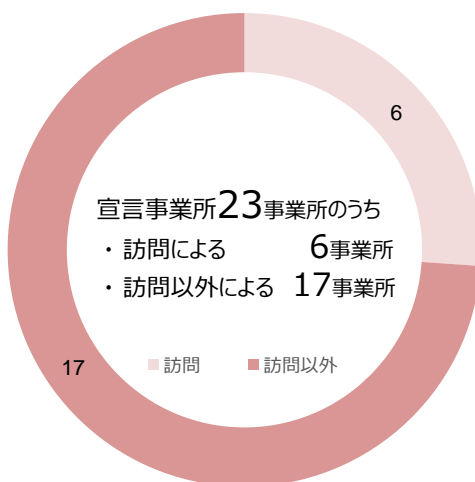


#### 訪問拒否理由

- ・コロナ感染拡大のため
- ・繁忙期であり忙しい
- ・担当者が退職して余裕がない など

#### 訪問不要理由

- ・健康企業宣言エントリー済
- ・アポ電話時に説明が終わったため など



## がばい健康企業宣言獲得事業所数...23<sup>※</sup>事業所

訪問による後追いで健康企業宣言について改めて説明することで事業主の理解が深まり、文書送付だけでは宣言に繋がらなかった事業所についても、一定数が宣言したものと考えられる。

※ 訪問した事業所31事業所のうち、宣言に繋がったのは6事業所  
文書・電話勧奨のみで宣言に繋がった事業所が17事業所  
(資料送付のみを希望された事業所には、適宜関係する資料を送付した)

## 取り組み詳細 II-2

### 保健師等専門職による事業所支援等の介入

#### ■事業概要

健康経営に取り組んでいるが、優良企業認定には至っていない事業所に保健師等専門職によるフォローを実施し、事業所のヘルスリテラシー向上を通じて従業員等の健康増進への動機づけを図る。これにより健診受診率や特定保健指導実施率を向上させることはもとより、従業員等（加入者）への健康増進の取組みを活性化させる。（質の向上）

#### ■スケジュール（令和3年度）

	4月	5月	6月	7月	8月	9月	10月	11月	12月	1月	2月	3月
専門職によるフォロー	①「がばい健康企業宣言」エントリー事業所 91事業所をフォロー					①						
	② 実施結果レポート提出有 & 不認定事業所 219事業所へのフォロー								②			
	③ 実施結果レポート提出無 100事業所へのフォロー										③	

※ 実施結果レポートとは…健康宣言事業所より1年間の取り組みの振り返りとして提出いただくもの。提出のあった事業所のうち、必須項目および選択項目の過半を満たす場合、優良企業として佐賀支部が認定している

#### ■取り組み結果

「がばい健康企業宣言」優良企業について、介入した事業所のうち新たに141事業所を認定



## 意見聴取（意見交換） I

分野	広報・意見発信
所管	企画総務グループ
取組名	加入者の行動変容のための広報【I-1】
概要	保険料率及び医療費が全国一高いということを継続して加入者に周知することで、医療費適正化への動機づけをし、具体例（動作指示）を挙げながら、医療費適正化につながる行動変容を図る
令和4年度予算	3,907,860 円

### ご意見いただきたい内容

- ・ 協会けんぽからの広報を加入者に効果的に届けるためには、**どのような広報媒体**が有効と思われますか？

分野	重症化予防事業
所管	保健グループ
取組名	重症化予防対策【I-2】
概要	事業主へ受診勧奨協力依頼文書、啓発文書送付
令和4年度予算	349,400 円

### ご意見いただきたい内容

- ・ 「行動意識」・「健康意識」の低い層を受診につなげるために、**どのような働きかけ**があれば効果があると思われますか？

## 意見聴取（意見交換） II

分野	コラボヘルス事業
所管	企画グループ・保健グループ
取組名	健康企業宣言推進事業【Ⅱ-1,Ⅱ-2】
概要	数の拡大：広く広報活動を推進（パンフレット、宣言証、優良認定証、ポスター等の作成） 質の向上：優良企業認定制度を契機とした「健診」「特定保健指導」を導入する健康宣言事業所の増加
令和4年度予算	1,905,200 円

### ご意見いただきたい内容

- 健康経営を推進するにあたり、協会けんぽから、**どのようなサポート**があれば活用したいと思われませんか？