

令和4年度 保険料率について



平均保険料率	…	2
都道府県単位保険料率	…	7
介護保険料率	…	7
更なる保健事業の充実に向けた検討状況	…	13
インセンティブ制度に係る令和2年度実績の評価方法	…	15
インセンティブ制度に係る令和2年度実績 【令和2年4月～令和3年3月分 確定値】	…	20

令和4年度平均保険料率に関する論点

1. 平均保険料率

≪現状・課題≫

- ✓ 協会けんぽの令和2年度決算は、収入が10兆7,650億円、支出が10兆1,467億円、収支差は6,183億円と、収支差は前年度に比べて784億円増加し、準備金残高は4兆103億円で給付費等の5か月分（法定額は給付費等の1か月分）となった。
- ✓ これは、協会において、ジェネリック医薬品の使用促進、レセプト点検の強化など医療費適正化のための取組を着実に進めてきたことや、中長期的に安定した財政運営を行う観点から、平均保険料率10%を維持してきたことなどによる。
併せて、新型コロナウイルス感染症の影響による保険料収入の減少額よりも、加入者の受診動向等の変化の影響によって、協会発足以来初めて医療給付費が前年度より減少したことによる支出の減少額が上回ったという、特別な状況によるものと考えている。
- ✓ 一方で、協会けんぽの今後の財政については、以下の状況から楽観を許さない状況である。
 - ・ 新型コロナウイルス感染症の影響によって経済状況が不透明であり、保険料収入の見通しも不透明である。一方で、医療給付費は、受診動向等の変化の影響等によって令和2年4、5月に大幅に減少した後、徐々にコロナ禍前の水準まで戻り、令和3年度においては、既にコロナ禍前の水準を上回っている。このため、協会けんぽの財政は、医療費の伸びが賃金の伸びを上回るという財政の赤字構造が解消されていないこと。
 - ・ 高齢化の進展により、高齢者に係る医療費が今後も増大する見込みであり、特に、令和4年度以降、団塊の世代が後期高齢者となることによって、後期高齢者支援金の大幅な増加が見込まれること。
 - ・ 令和2年度は、新型コロナウイルス感染症の影響によって健診や保健指導の実施率が落ち込み、健診・保健指導にかかる費用も対前年度比マイナスとなったが、令和3年度の目標実施率を踏まえると、健診・保健指導経費は、前年度と比較して370億円程度の増加が見込まれていること。
 - ・ 健康保険組合の令和3年度予算早期集計では、経済状況の悪化の影響によって約8割の組合が赤字を計上している。今後、健康保険組合の実質保険料率が10%を超える事態になると、財政状況の悪化した組合が解散を選択することも考えられること。
 - ・ 平成29年度半ば頃から被保険者数の伸びが急激に鈍化し続けていること。
 - ・ 今後、高額な医薬品や再生医療等製品の薬価収載及びそれらの収載後の効能・効果の追加による処方患者数の増加の可能性もあること。
- ✓ こうした状況も踏まえながら、今後の財政状況を見通す観点から、新型コロナウイルス感染症の影響も含めた、5年収支見通し等の財政状況に関するシミュレーションを行ったところ、平均保険料率10%を維持した場合であっても、数年後には準備金を取り崩さなければならぬ見通しとなっている。

令和4年度平均保険料率に関する論点

1. 平均保険料率

【論点】

- 協会の財政構造に大きな変化がなく、また、新型コロナウイルス感染症の影響により先行きが不透明である中で、今後の5年収支見通しのほか、人口構成の変化や医療費の動向、後期高齢者支援金の増加などを考慮した中長期的な視点を踏まえつつ、令和4年度及びそれ以降の保険料率のあるべき水準について、どのように考えるか。

※ 平成29年12月19日 運営委員会 安藤理事長発言要旨：「今後の保険料率の議論のあり方については、中長期で考えるという立ち位置を明確にしたい。」

2. 保険料率の変更時期

≪現状・課題≫

- ✓ これまでの保険料率の改定においては、都道府県単位保険料率へ移行した際（平成21年9月）及び政府予算案の閣議決定が越年した場合を除き、4月納付分（3月分）から変更している。

【論点】

- 令和4年度保険料率の変更時期について、令和4年4月納付分（3月分）からでよいか。

令和4年度保険料率について支部評議会における主な意見

※()は昨年の支部数

意見の提出なし 2支部(6支部)

意見の提出あり 45支部(41支部)

① 平均保険料率 10%を維持すべきという支部 31支部(31支部)

② ①と③の両方の意見のある支部 10支部(5支部)

③ 引き下げるべきという支部 4支部(2支部)

④ その他(平均保険料率に対しての明確な意見なし) 0支部(3支部)

※保険料率の変更時期については、4月納付分(3月分)以外の意見はなし。

令和4年度保険料率等に関して運営委員会（令和3年11月26日開催）で出されたご意見

1. 平均保険料率及び準備金

- 令和4年度の**平均保険料率を10%とすることに異論はない**が、準備金を取組の原資として有効活用してほしい。取組例として、健康経営セミナーの積極的な開催や事業所カルテ配布活動の強化などが考えられる。事業主が健康経営に取り組み、従業員が心身ともに健康な状態で働くことにより、生産性の向上や企業経営への好影響が期待できるものである。
- 支部評議会の意見では、平均保険料率10%を維持するべきとの意見が多くなっているが、これらは、将来的な負担増を考慮しての消極的な賛成と思われる。これまでのように、中長期的な観点で**平均保険料率を10%に据え置くだけでは、各支部の評議員、事業主や被保険者の納得は得られない**と考える。

本運営委員会でも、支部から出されている保険料率の引き下げや準備金の還元・活用、国庫補助率の引き上げ等の意見について、しっかりと受け止めて検討して欲しい。このような検討を行う場合、特に被保険者の意見を反映させる必要があると考えている。被保険者に、協会が国庫補助の約3倍の額を高齢者医療への拠出金として負担していることを知っていただくよう、十分周知広報してもらいたい。そうすることで、被保険者自ら声を出してもらうことが可能となると思う。

国民皆保険を維持するために、協会けんぽが今後どうあるべきなのか、どこまで保険料の負担ができるのかなどを考えた上で、大きな視点で政府に要望していく時期にきているのではないか。
- 本来であれば、わずかでも保険料率を引き下げ、事業主の負担を軽減していただきたい。一方で、協会けんぽの財政状況は赤字構造が続き、今後新型コロナウイルス感染症の感染再拡大等がないとは言えず、将来的にも不安定な状況が続くことが見込まれる。これらを踏まえると、制度の安定的な運営のために、今は**平均保険料率10%を維持することが重要**である。

国庫負担については、各支部の評議会でも多くの支部から上限の20%まで引き上げを要望する意見が出ている。準備金残高が積み上がっている中で、加入者への還元策として特定健診等の補助率の引き上げを何とか実現し、協会けんぽの運営を維持していただきたい。
- 平均保険料率が頻繁に変動すると、医療保険制度に対する不安感につながると感じる。これまで中長期的な視点で考えることを貫いてきており、**平均保険料率は10%維持が妥当である**と考える。

一方で、準備金の残高がかなり積みあがっていることも事実であり、支部評議会の意見でも「加入者に還元すべき」という意見が出ている。また、法定準備金の積立額は1か月分で妥当なのか、という支部評議会の意見には同感である。

令和4年度保険料率等に関して運営委員会（令和3年11月26日開催）で出されたご意見

- 保険料の負担感も高まっているが、被保険者の立場として、健全な運営を将来にわたって継続するために安定した財政基盤を確保する必要性は理解できる。したがって、令和4年度の**平均保険料率について10%を維持**することは、セーフティネットとしての役割の観点からやむを得ないと考えるが、2点踏まえていただきたい。
 - 1点目は、被保険者や事業主の納得性を高めるべく、より丁寧な説明に努めていただきたい。
 - 2点目は、被保険者や被扶養者の健康増進のための様々な事業を行っていただきたい。また、どの程度まで準備金を積み上げておくことが妥当なのか、ということを検討するのは本運営委員会の役割ではないか。
- 被保険者にとっては、保険料率を引き下げて負担を少しでも軽くすることが一番だが、今後のことを考えると**10%維持が妥当**。準備金に関しても、準備金が5か月分積み上がっていることを踏まえ、準備金のあり方や還元策を含めて検討いただきたい。
- 基本的には**平均保険料率10%維持を支持**する。一旦、保険料率を引き下げたとしても、また引き上げることが視野に入っている以上は、なるべく平均保険料率10%を維持していくことが事業主の立場に立っても望ましいと考える。
 - 準備金が積み上がっていることで、様々な意見が出ていることも理解する。加入者、事業主、保険者、いずれにもメリットが受けられるような方策を真剣に考えることが求められており、そのための検討・議論を早急にすべきである。また、シミュレーションの信頼性、整合性等を確認したうえで、更に議論が進むことを期待したい。

2. 保険料率の変更時期

- **令和4年4月納付分から変更することについて、特段の異論はなし。**

令和4年度の都道府県単位保険料率（愛知支部）の見込について

料率の見込

	全国平均	愛知支部	単位 (%)
(a) 共通保険料率 (高齢者医療への拠出金、現金給付費など)	4.71	4.71	高齢者給付金 3.44 現金給付費等 0.46 保健事業費等 0.84 その他 ▲0.03
医療給付費についての調整前保険料率	5.29	4.71	年齢調整 0.20 所得調整 0.27
(b) 医療給付費についての調整後保険料率 (年齢調整、所得調整)	5.29	5.18	
(a) + (b)	10.00	9.89	精算 0.023 インセンティブ 0.007
保険料率 (精算・インセンティブ含む)	10.00	9.93	

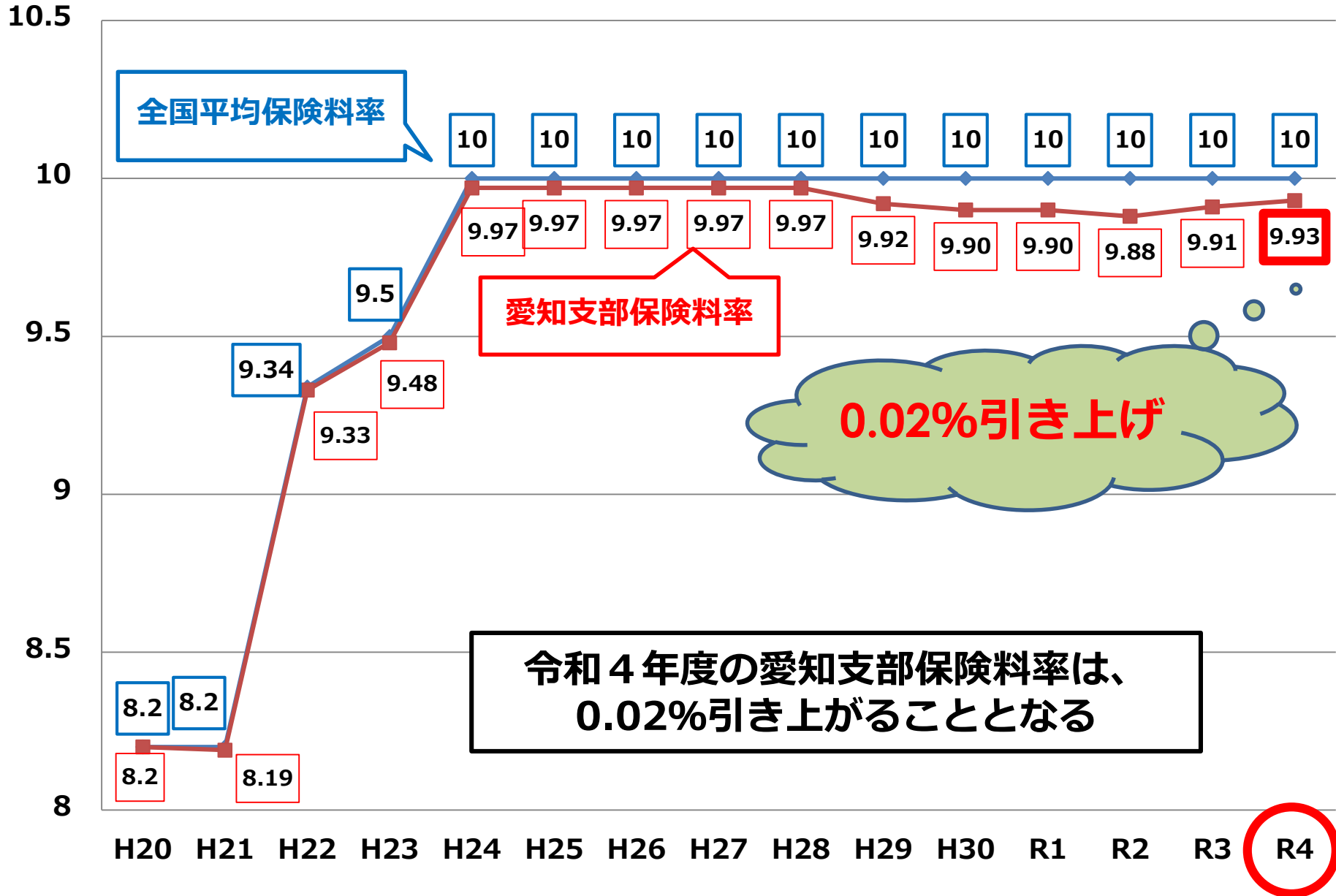
○介護保険料

1.64% (令和3年度より0.16%減少)

○変更時期

健康保険料率、介護保険料率ともに 令和4年4月納付分 から変更する

愛知支部の健康保険料率の推移



都道府県単位保険料率の設定イメージ

○都道府県単位保険料率の傾向

- ・ 年齢構成の高い県 → 医療費が高く保険料率が高くなる
- ・ 所得水準の低い県 → 同じ医療費でも保険料率が高くなる

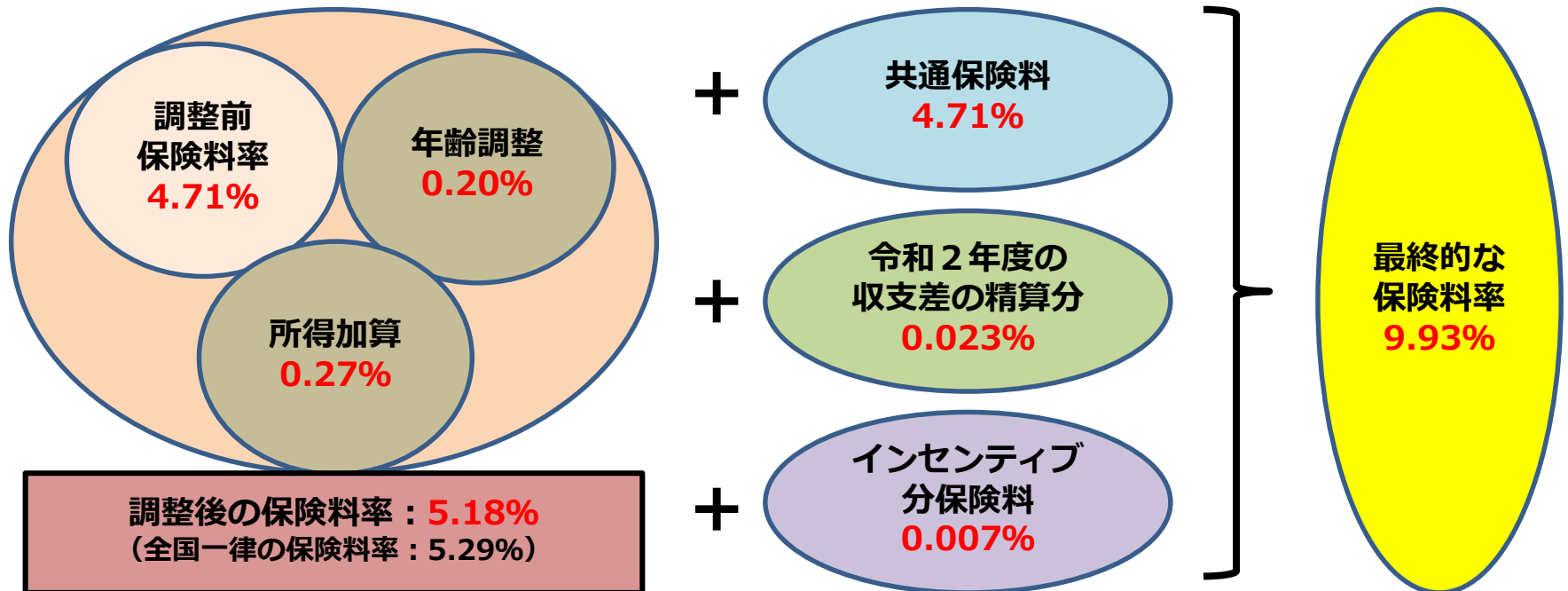
→ このため、都道府県間で年齢調整・所得調整を行う

(年齢調整) 年齢構成を協会の平均とした場合の医療費との差額を調整

(所得調整) 所得水準を協会の平均とした場合の保険料収入額との差額を調整

○インセンティブ分保険料率として、全支部の後期高齢者支援金に係る保険料率の中に盛り込む。

【愛知県の場合 (年齢構成が低く、所得水準が高い)】



令和4年度都道府県単位保険料率における保険料率別の支部数（暫定版）

保険料率 (%)	支部数
11.00	1
10.65	1
10.52	1
10.47	1
10.45	1
10.43	1
10.39	1
10.35	1
10.34	1
10.30	1
10.27	1
10.26	1
10.25	1
10.22	1
10.21	1
10.18	2
10.15	1
10.14	1
10.13	1
10.09	2
10.03	1

23

保険料率 (%)	支部数
9.99	1
9.96	2
9.95	1
9.94	1
9.93	1
9.91	2
9.90	1
9.89	1
9.85	1
9.83	1
9.82	1
9.81	1
9.77	1
9.76	1
9.75	1
9.73	1
9.71	1
9.67	1
9.66	1
9.65	1
9.61	1
9.51	1

24

令和4年度都道府県単位保険料率の令和3年度からの変化（暫定版）

令和3年度保険料率 からの変化分		支部数
料率 (%)	金額 (円)	
+0.32	+480	2
+0.31	+465	1
+0.29	+435	1
+0.22	+330	1
+0.21	+315	1
+0.17	+255	2
+0.16	+240	1
+0.14	+210	2
+0.13	+195	1
+0.11	+165	1
+0.10	+150	1
+0.07	+105	4
+0.06	+90	1
+0.05	+75	2
+0.04	+60	1
+0.03	+45	3
+0.02	+30	2
+0.01	+15	2

29

令和3年度保険料率 からの変化分		支部数
料率 (%)	金額 (円)	
▲0.01	▲15	2
▲0.02	▲30	1
▲0.03	▲45	3
▲0.04	▲60	3
▲0.06	▲90	1
▲0.07	▲105	2
▲0.09	▲135	1
▲0.11	▲165	2
▲0.13	▲195	1
▲0.14	▲210	1
▲0.22	▲330	1

18

(注1)

「+」は令和4年度保険料率が令和3年度よりも上がったことを、

「▲」は下がったことを示している。

(注2)

金額は、標準報酬月額30万円の者に係る保険料負担（月額、労使折半後）の増減である。

協会けんぽの収支見込(医療分)

(単位：億円)

		R2(2020)年度	R3(2021)年度	R4(2022)年度	備考
		決算	直近見込 (R3年12月)	政府予算案を踏まえた見込 (R3年12月)	
収入	保険料収入	94,618	99,375	99,369	H24-R3年度保険料率： 10.00% R4年度保険料率： 10.00%
	国庫補助等	12,739	12,461	12,454	
	その他	293	275	266	
	計	107,650	112,110	112,090	
支出	保険給付費	61,870	66,623	67,304	<div style="border: 1px dashed black; padding: 5px; margin-bottom: 10px;"> 拠出金等対前年度比 <div style="display: flex; align-items: center; justify-content: center;"> + 1 } ▲ 806 </div> <div style="display: flex; align-items: center; justify-content: center; margin-top: 5px;"> ▲ 806 } ▲ 806 </div> <div style="display: flex; align-items: center; justify-content: center; margin-top: 5px;"> ▲ 0 </div> </div> ○R4年度の単年度収支を均衡させた場合の保険料率 R4年度均衡保険料率： 9.54%
	前期高齢者納付金	15,302	15,541	15,542	
	後期高齢者支援金	21,320	21,596	20,790	
	退職者給付拠出金	1	1	1	
	病床転換支援金	0	0	0	
	その他	2,974	4,582	3,868	
	計	101,467	108,343	107,505	
単年度収支差		6,183	3,768	4,585	
準備金残高		40,103	43,870	48,456	

注) 端数整理のため、計数が整合しない場合がある。

更なる保健事業の充実に向けた検討状況について

1. 趣旨

- 9月16日及び11月26日の運営委員会でいただいたご意見を踏まえ、
 - ・ 戦略的保険者機能の一層の強化の必要性
 - ・ 加入者・事業主の目に見える形での保健事業の充実の必要性といった観点から検討を進めることとする。

2. 検討内容

- 現在の保険者機能強化アクションプラン（第5期）では、保健事業の基本となる「特定健診・特定保健指導の推進」、「コラボヘルスの取組」、「重症化予防の対策」の3本柱を着実に実施する。
その上で、まずは4年度からLDLコレステロール値に着目した受診勧奨を実施。さらに、支部保険者機能強化予算を活用した喫煙対策、メンタルヘルス等の保健事業も推進しつつ、令和5年度にパイロット事業を実施し、保険者機能強化アクションプラン（第6期）（6年度～8年度）に向けて以下を検討する。

(1) 重症化予防対策の充実（6年度から実施）

- ・ 被扶養者を対象とした、高血圧等に係る未治療者への受診勧奨の実施

(2) 支部主導の保健事業の実施（6年度から実施）

- ・ 喫煙、メンタルヘルス等に着目した新たなポピュレーションアプローチ等、支部ごとの独自性を生かした支部主導の保健事業の実施

(3) 健診・保健指導の充実・強化（6年度以降に実施）

- ・ 健診等実施率の向上を図るための具体的方策を検討（利用者負担額の軽減を含めて検討）

※ 健診内容の充実については、国における特定健康診査等基本指針の見直しの動向（令和4年度中に取りまとめ）を踏まえることとする。

協会けんぽの収支見込(介護分)

(単位：億円)

		R2 (2020) 年度	R3 (2021) 年度	R4 (2022) 年度	備考
		決算	直近見込 (R3年12月)	政府予算案を踏まえた見込 (R3年12月)	
収入	保険料収入	10,379	11,002	10,229	R2年度保険料率： 1.79% R3年度保険料率： 1.80% R4年度保険料率： 1.64% 納付金対前年度比 ⇒ + 189
	国庫補助等	-	-	1	
	その他	-	-	-	
	計	10,379	11,002	10,229	
支出	介護納付金	10,303	10,291	10,480	
	その他	21	55	-	
	計	10,324	10,345	10,480	
単年度収支差		55	656	▲ 250	
準備金残高		▲ 430	227	▲ 24	

注) 端数整理のため、計数が整合しない場合がある。

インセンティブ制度に係る令和2年度実績の評価方法

〔結論〕

- 令和2年度の実績値については、補正を行わずに、令和2年度実績を反映する令和4年度のインセンティブ保険料率は、千分の〇・〇七（0.007%）に据え置くこととする。
- 令和2年度の実績値は20ページ以降のとおり。
- なお、インセンティブ保険料率を据え置くためには、健康保険法の政省令の改正が必要となるため、令和3年11月9日に開催された厚生労働省の「第43回 保険者による健診・保健指導等に関する検討会」に、これまでの議論の状況を報告した。

健康保険法施行令及び健康保険法施行規則が改正され

令和4年度のインセンティブ保険料率は、令和3年度と同様に0.007%に据え置かれることになりました。
なお、令和5年度からは政令等の本則に規定された0.01%に引き上がることとなります。

全国健康保険協会理事長 殿

厚生労働省保険局長
(公 印 省 略)

健康保険法施行令の一部を改正する政令の一部を改正する政令等の公布について

健康保険法施行令の一部を改正する政令の一部を改正する政令(令和3年政令第339号。以下「改正政令」という。)及び健康保険法施行規則の一部を改正する省令の一部を改正する省令(令和3年厚生労働省令第197号。以下「改正省令」という。)が本日公布及び施行されたところである。

改正政令及び改正省令の趣旨等は下記のとおりであるので、御了知いただくとともに、実施に当たってはこれらに留意の上、遺漏ないよう取り扱われたい。

記

第1 改正の趣旨及び内容

新型コロナウイルス感染症の影響等に鑑み、全国健康保険協会が管掌する健康保険の保険料率について設けられている加算・減算制度(協会インセンティブ制度)に係る加算率(以下単に「加算率」という。)について、令和4年度も令和3年度と同様の加算率(0.007%)とすること。

第2 施行期日

改正政令及び改正省令ともに、公布の日(令和3年12月22日)から施行すること。

令和2年度実績の評価方法等（案）の検討

- 第112回運営委員会（令和3年9月16日開催）でご議論いただくとともに、10月に開催された評議会での議論を踏まえた支部意見の聴取を行った結果、次ページのとおり対応することとする（運営委員会でいただいたご意見及び支部意見の概要は、15～16ページを参照）。

<論点>

- ① 新型コロナウイルス感染症の影響を踏まえ、令和元年度の対応と同様に、実績値の補正等を行うことで評価できるか。
- ② 令和2年度実績を令和4年度保険料率に反映する場合において、インセンティブの保険料率は、政令により、千分の〇・一（0.01%）に引き上げることが既に定められているが、新型コロナウイルス感染症の影響を踏まえ、引き上げを行うかどうか。

〔対応案〕

- 第108回運営委員会（令和2年12月18日開催）の議論において、令和2年度の実績値を補正して評価することは困難であるとの認識で、委員のご認識は一致していたところ。新型コロナウイルス感染症の影響や緊急事態宣言の発出に伴う業務の縮小又は中止による影響は、年度全体の実施状況を見ても地域によってバラつきが大きく、補正は困難と考えられる。
- また、健康保険組合、共済組合の後期高齢者支援金加算・減算制度においては、新型コロナウイルス感染症の影響を踏まえた令和2年度の対応方針について、補正を行わずに、加算率を据え置くこととしている。
- これらを踏まえ、①令和2年度の実績値については、補正を行わずに、②令和2年度実績を反映する令和4年度のインセンティブ保険料率は、千分の〇・〇七（0.007%）に据え置くこととしてはどうか。
- なお、インセンティブ保険料率を据え置く場合は、健康保険法の政省令の改正が必要となるため、厚生労働省の「保険者による健診・保健指導等に関する検討会」に諮る必要がある。

運営委員会（令和3年9月16日開催）で出されたご意見

令和2年度実績の評価方法等（案）に関して第112回運営委員会（令和3年9月16日開催）で出されたご意見

- 令和2年度実績を補正して評価することは困難であるため、加算率を0.007%に据え置くことは妥当であると考えている。
- 加算率について、本来であれば予定どおり引き上げたいところではあるが、新型コロナウイルスの感染拡大が予想以上に広がっている今の状況では厳しいと思うため、加算率を0.007%に据え置くことで賛成。
- 事務局の提案に賛成する。

令和2年度実績の評価方法等（案）に関する評議会（令和3年10月14日～10月29日開催）での議論を踏まえた支部意見

〔支部意見〕

「令和2年度の実績値については、補正を行わずに、令和2年度実績を反映する令和4年度のインセンティブ保険料率は、千分の〇・〇七（0.007%）に据え置く」とする評価方法等（案）について、令和3年10月に開催された評議会での議論を踏まえた支部意見を取りまとめた結果、異論はなかった。

<参考：令和3年10月に開催された評議会の議論の概要>

令和3年10月に開催された評議会では、以下のようなご意見が多かった。

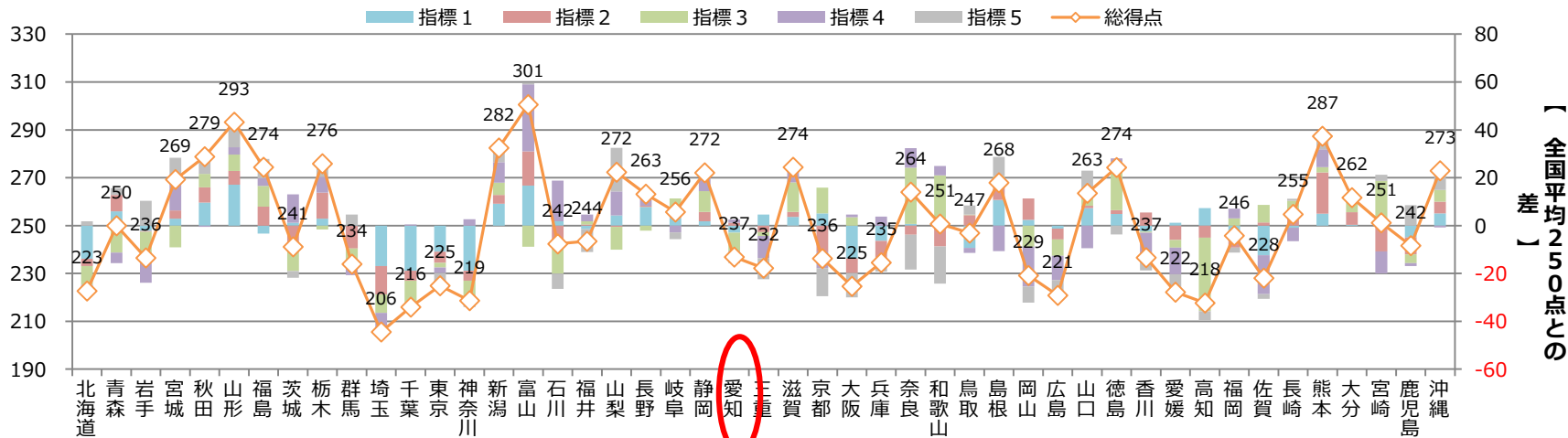
- 新型コロナウイルス感染症の感染拡大の影響は、地域によってバラつきが大きく、補正は困難である。
- 加算率は据え置くべき。

一方、少数ながら以下のようなご意見もあった。

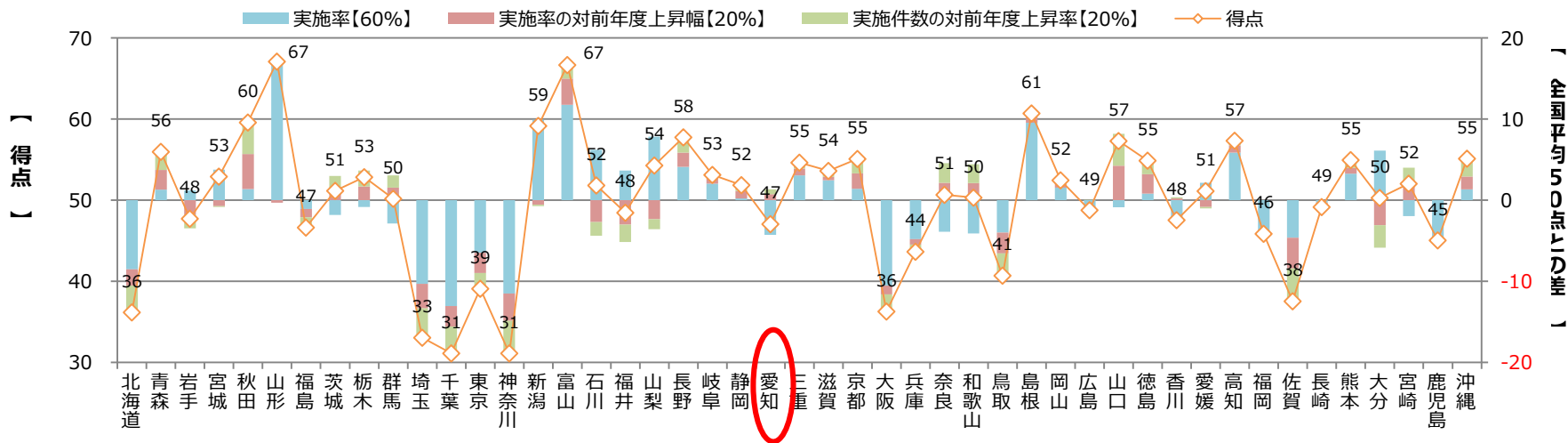
- 令和2年度については、インセンティブ制度の評価そのものを行うべきではない。
- インセンティブ制度の実効性を高めるためにも、加算率は0.01%に引き上げるべき。
- 新型コロナウイルス感染症の感染拡大の影響で縮小した事業や、思わしくない結果となった事業について、今後、着実に実施することが重要。

令和2年度（4月～3月確定値）のデータを用いた実績

5つの評価指標の総得点及び 各評価指標の全国平均との差

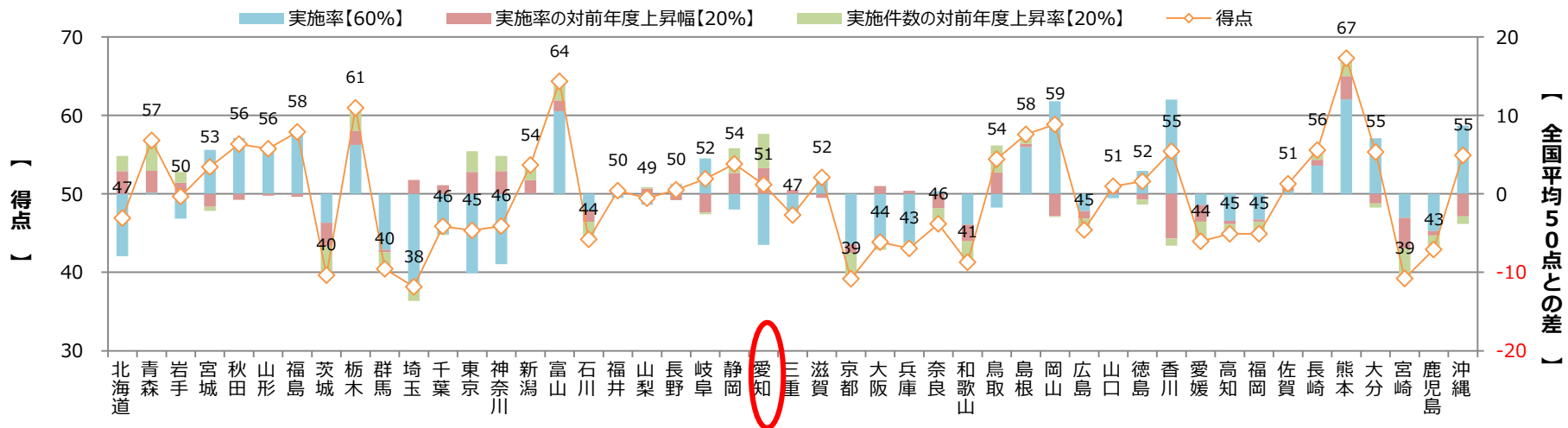


指標1. 特定健診等の実施率の得点及び 当該評価指標に係る各項目の全国平均との差

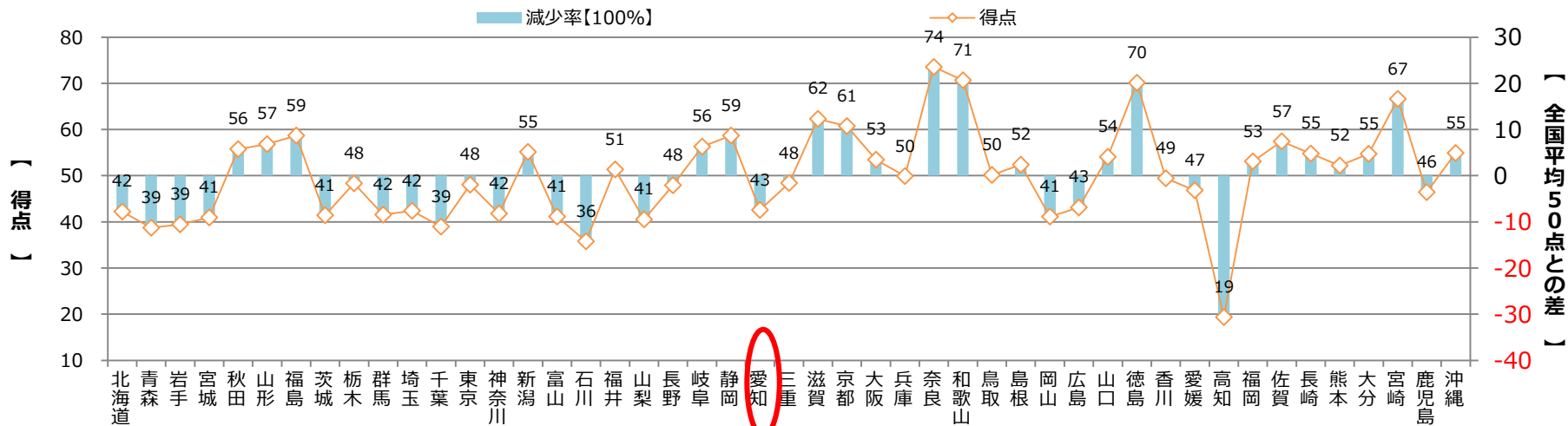


令和2年度（4月～3月確定値）のデータを用いた実績

指標2. 特定保健指導の実施率の得点及び 当該評価指標に係る各項目の全国平均との差

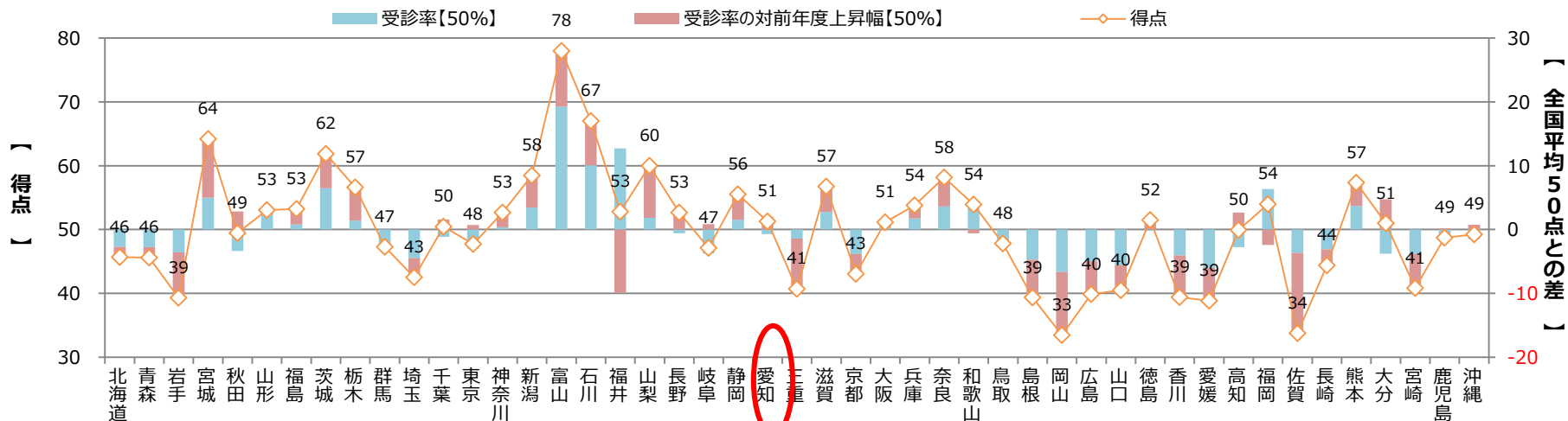


指標3. 特定保健指導対象者の減少率の得点及び 当該評価指標に係る各項目の全国平均との差

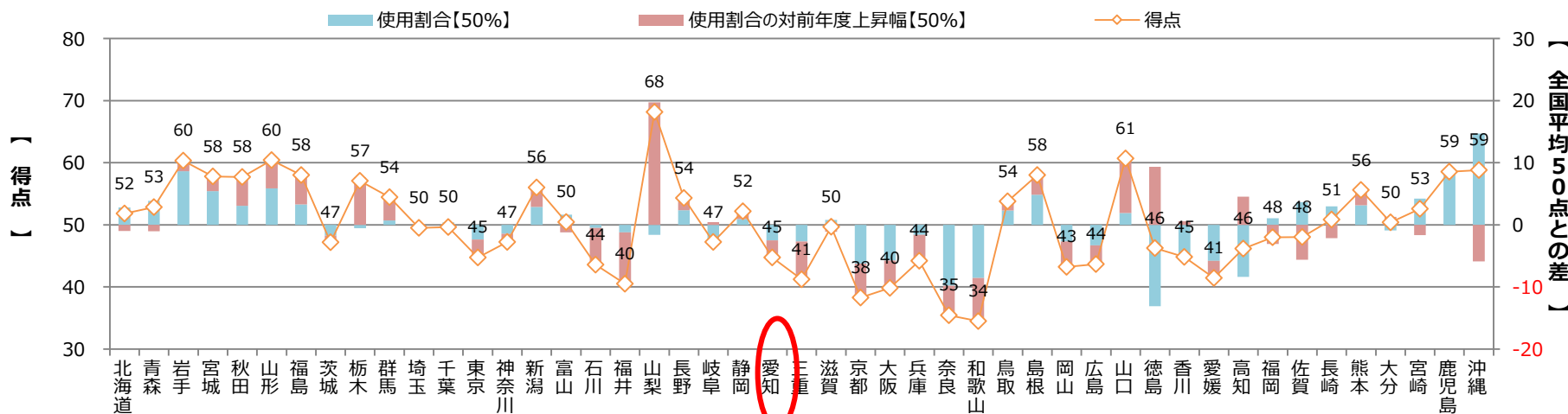


令和2年度（4月～3月確定値）のデータを用いた実績

指標4. 医療機関への受診勧奨を受けた要治療者の医療機関受診率の得点及び当該評価指標に係る各項目の全国平均との差



指標5. 後発医薬品の使用割合の得点及び当該評価指標に係る各項目の全国平均との差

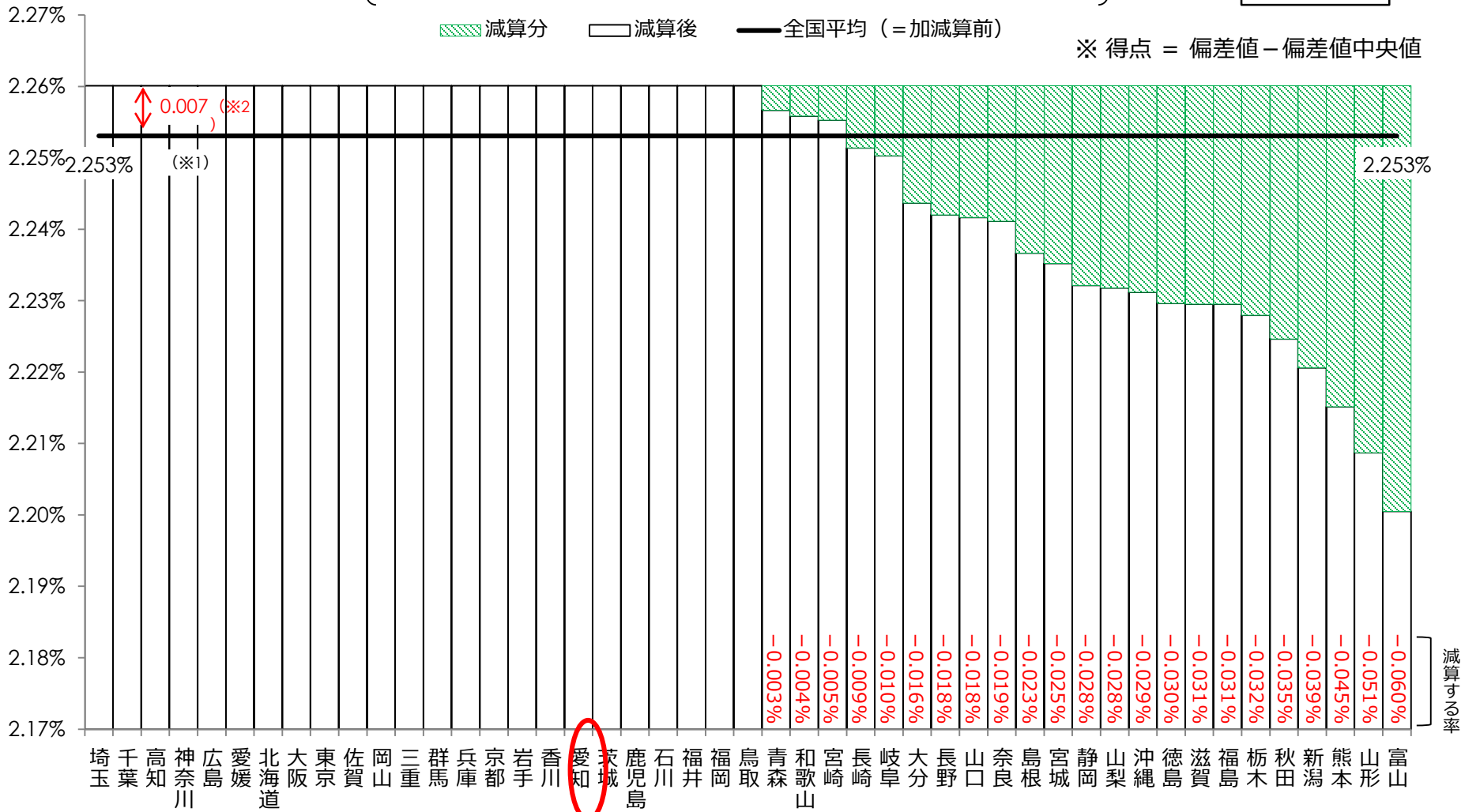


令和2年度実績（4月～3月確定値）のデータを用いた試算

【令和2年度実績評価 ⇒ 令和4年度保険料率へ反映した場合の試算】

（ 令和4年度保険料率の算出に必要な令和4年度総報酬額等の見込み額が現時点で未確定であるため、本試算と令和4年度保険料率に加算・減算される実際の率とは差異が生じることに留意が必要。 ）

加算率0.007



※1 令和4年度保険料率における後期高齢者支援金相当の保険料率は、令和4年度の後期高齢者支援金及び総報酬額の見込み額を基に算出するが、現時点では未確定であるため、令和2年度決算における後期高齢者支援金相当の保険料率（2.253%）で仮置きしている。

※2 令和4年度保険料率に加算されるインセンティブ保険料率は、令和2年度の総報酬額に0.007%を乗じた額を令和4年度の総報酬額の見込み額で除することにより算出するが、現時点では未確定であるため、0.007%で仮置きしている（詳細は、「第91回運営委員会（平成30年3月20日開催）資料3」に掲載）。

<偏差値及び順位を表示> 令和2年度の実績（確定値）：北海道支部～三重支部

支部名	①特定健診等の実施率		②特定保健指導の実施率		③特定保健指導対象者の減少率		④医療機関への受診勧奨を受けた要治療者の医療機関受診率		⑤後発医薬品の使用割合		得点		支部名
	偏差値	順位	偏差値	順位	偏差値	順位	偏差値	順位	偏差値	順位	偏差値	順位	
北海道	36.2	44	46.9	29	42.2	35	45.7	33	51.8	20	222.8	41	北海道
青森	56.0	9	56.8	7	38.7	45	45.6	34	52.9	17	250.0	23	青森
岩手	47.7	33	49.7	26	39.4	43	39.3	44	60.3	4	236.5	32	岩手
宮城	52.9	18	53.4	17	40.9	41	64.2	3	57.8	9	269.3	13	宮城
秋田	59.6	4	56.4	8	55.7	12	49.5	26	57.7	10	278.8	5	秋田
山形	67.1	1	55.8	9	56.8	10	53.0	16	60.4	3	293.2	2	山形
福島	46.6	36	57.9	5	58.7	8	53.2	15	58.0	7	274.4	7	福島
茨城	51.1	24	39.6	44	41.4	38	61.9	4	47.2	31	241.2	29	茨城
栃木	52.8	19	61.0	3	48.3	27	56.6	10	57.1	11	275.8	6	栃木
群馬	50.2	29	40.5	43	41.5	37	47.3	31	54.5	14	233.9	35	群馬
埼玉	33.1	45	38.1	47	42.4	34	42.5	37	49.5	26	205.6	47	埼玉
千葉	31.1	47	45.8	32	39.0	44	50.5	24	49.6	25	216.0	46	千葉
東京	39.1	41	45.3	34	48.0	28	47.7	30	44.8	36	224.9	39	東京
神奈川	31.1	46	45.9	31	41.8	36	52.7	18	47.2	29	218.7	44	神奈川
新潟	59.2	5	53.7	16	55.1	13	58.5	6	56.0	12	282.5	4	新潟
富山	66.7	2	64.4	2	41.1	39	78.0	1	50.4	22	300.6	1	富山
石川	51.8	23	44.2	37	35.8	46	67.0	2	43.6	39	242.4	27	石川
福井	48.5	32	50.4	25	51.4	22	52.8	17	40.5	43	243.5	26	福井
山梨	54.3	15	49.5	27	40.5	42	60.0	5	68.1	1	272.4	11	山梨
長野	57.8	6	50.5	24	47.9	29	52.7	19	54.3	15	263.2	17	長野
岐阜	53.1	17	51.9	19	56.3	11	47.1	32	47.2	30	255.7	19	岐阜
静岡	51.9	22	53.8	15	58.7	7	55.5	11	52.2	19	272.1	12	静岡
愛知	47.1	35	51.2	22	42.6	33	51.3	21	44.8	35	236.8	30	愛知
三重	54.6	14	47.3	28	48.4	26	40.7	39	41.2	42	232.3	36	三重

<偏差値及び順位を表示> 令和2年度の実績（確定値）：滋賀支部～沖縄支部

支部名	①特定健診等の実施率		②特定保健指導の実施率		③特定保健指導対象者の減少率		④医療機関への受診勧奨を受けた要治療者の医療機関受診率		⑤後発医薬品の使用割合		得点		支部名
	偏差値	順位	偏差値	順位	偏差値	順位	偏差値	順位	偏差値	順位	偏差値	順位	
滋賀	53.6	16	52.1	18	62.3	5	56.7	9	49.7	24	274.4	8	滋賀
京都	55.1	11	39.2	46	60.7	6	43.0	36	38.3	45	236.3	33	京都
大阪	36.3	43	43.9	39	53.5	18	51.2	22	39.8	44	224.6	40	大阪
兵庫	43.6	39	43.0	40	49.9	24	53.8	14	44.2	37	234.6	34	兵庫
奈良	50.7	26	46.2	30	73.5	1	58.2	7	35.5	46	264.0	15	奈良
和歌山	50.3	27	41.3	42	70.7	2	53.9	13	34.5	47	250.7	22	和歌山
鳥取	40.7	40	54.4	14	50.2	23	47.8	29	53.8	16	246.9	24	鳥取
島根	60.7	3	57.6	6	52.3	20	39.3	43	58.0	8	268.0	14	島根
岡山	52.5	20	58.9	4	41.1	40	33.5	47	43.2	40	229.1	37	岡山
広島	48.8	31	45.4	33	43.1	32	39.9	41	43.7	38	220.9	43	広島
山口	57.3	8	51.0	23	54.0	17	40.5	40	60.7	2	263.5	16	山口
徳島	54.9	13	51.6	20	70.1	3	51.5	20	46.3	32	274.3	9	徳島
香川	47.6	34	55.4	11	49.4	25	39.4	42	44.9	34	236.6	31	香川
愛媛	51.1	25	43.9	38	46.9	30	38.8	45	41.5	41	222.2	42	愛媛
高知	57.3	7	44.9	35	19.4	47	49.9	25	46.2	33	217.7	45	高知
福岡	45.9	37	44.9	36	53.1	19	54.0	12	48.0	28	245.8	25	福岡
佐賀	37.6	42	51.3	21	57.4	9	33.8	46	48.0	27	228.1	38	佐賀
長崎	49.1	30	55.6	10	54.8	15	44.4	35	50.8	21	254.7	20	長崎
熊本	55.0	12	67.3	1	52.2	21	57.4	8	55.6	13	287.4	3	熊本
大分	50.3	28	55.3	12	54.7	16	51.0	23	50.4	23	261.7	18	大分
宮崎	52.0	21	39.2	45	66.6	4	40.8	38	52.6	18	251.2	21	宮崎
鹿児島	45.1	38	42.9	41	46.4	31	48.7	28	58.6	6	241.6	28	鹿児島
沖縄	55.1	10	54.9	13	54.9	14	49.2	27	58.8	5	272.9	10	沖縄

<実施率及び順位を表示> 令和2年度の実績（確定値）：北海道支部～三重支部

支部名	①特定健診等の実施率		②特定保健指導の実施率		③特定保健指導対象者の減少率		④医療機関への受診勧奨を受けた要治療者の医療機関受診率		⑤後発医薬品の使用割合		支部名
	令和2年度実施率	順位	令和2年度実施率	順位	令和2年度減少率	順位	令和2年度受診率	順位	令和2年度使用割合	順位	
北海道	45.0%	43	9.8%	44	31.7%	35	9.2%	29	81.5%	15	北海道
青森	55.8%	21	17.6%	20	31.4%	45	9.2%	31	82.1%	8	青森
岩手	55.7%	22	14.5%	31	31.4%	43	9.0%	35	85.0%	2	岩手
宮城	58.5%	10	22.9%	11	31.6%	41	11.6%	6	83.1%	5	宮城
秋田	55.9%	19	24.4%	7	33.2%	12	9.0%	34	81.7%	12	秋田
山形	73.0%	1	22.7%	12	33.3%	10	10.8%	12	83.3%	4	山形
福島	53.1%	29	24.9%	6	33.5%	8	10.3%	17	81.8%	10	福島
茨城	52.3%	30	13.9%	35	31.7%	38	12.0%	4	78.8%	33	茨城
栃木	53.4%	26	23.5%	9	32.4%	27	10.5%	16	79.5%	27	栃木
群馬	51.2%	33	10.6%	43	31.7%	37	9.3%	28	80.3%	23	群馬
埼玉	43.0%	44	6.6%	47	31.8%	34	8.7%	42	79.8%	25	埼玉
千葉	40.0%	47	12.6%	38	31.4%	44	9.7%	23	80.1%	24	千葉
東京	47.2%	42	7.7%	46	32.4%	28	9.2%	32	78.4%	34	東京
神奈川	41.7%	46	8.9%	45	31.7%	36	10.2%	18	79.0%	30	神奈川
新潟	65.2%	3	17.5%	21	33.1%	13	11.1%	10	81.5%	14	新潟
富山	67.2%	2	27.6%	4	31.6%	39	15.9%	1	80.8%	19	富山
石川	61.1%	6	15.4%	28	31.0%	46	13.1%	3	79.5%	26	石川
福井	58.3%	11	17.0%	22	32.7%	22	13.9%	2	79.1%	29	福井
山梨	62.9%	5	16.2%	24	31.6%	42	10.6%	13	78.9%	31	山梨
長野	58.8%	9	18.7%	17	32.3%	29	9.9%	21	81.2%	16	長野
岐阜	56.6%	16	21.8%	13	33.2%	11	8.9%	37	77.9%	38	岐阜
静岡	54.6%	24	15.6%	27	33.5%	7	10.5%	15	80.4%	21	静岡
愛知	49.7%	38	11.2%	42	31.8%	33	9.8%	22	78.3%	35	愛知
三重	57.7%	13	14.4%	32	32.4%	26	9.6%	24	78.3%	36	三重

<実施率及び順位を表示> 令和2年度の実績（確定値）：滋賀支部～沖縄支部

支部名	①特定健診等の実施率		②特定保健指導の実施率		③特定保健指導対象者の減少率		④医療機関への受診勧奨を受けた要治療者の医療機関受診率		⑤後発医薬品の使用割合		支部名
	令和2年度実施率	順位	令和2年度実施率	順位	令和2年度減少率	順位	令和2年度受診率	順位	令和2年度使用割合	順位	
滋賀	57.0%	14	19.8%	16	33.9%	5	10.9%	11	80.3%	22	滋賀
京都	55.9%	18	11.3%	41	33.7%	6	8.9%	39	76.1%	43	京都
大阪	42.8%	45	11.7%	39	32.9%	18	10.2%	19	76.4%	41	大阪
兵庫	49.1%	41	11.5%	40	32.6%	24	10.6%	14	78.9%	32	兵庫
奈良	50.1%	35	17.8%	19	35.1%	1	11.2%	9	74.0%	46	奈良
和歌山	49.8%	37	13.7%	36	34.8%	2	11.4%	7	74.8%	45	和歌山
鳥取	50.0%	36	15.8%	26	32.6%	23	9.4%	27	81.2%	17	鳥取
島根	64.8%	4	23.2%	10	32.8%	20	8.6%	43	82.7%	6	島根
岡山	56.0%	17	28.8%	3	31.6%	40	8.0%	47	78.2%	37	岡山
広島	53.3%	28	15.4%	29	31.8%	32	8.6%	44	77.9%	39	広島
山口	53.4%	27	17.0%	23	33.0%	17	8.4%	45	81.0%	18	山口
徳島	55.2%	23	20.3%	15	34.7%	3	10.0%	20	72.1%	47	徳島
香川	51.3%	32	29.1%	2	32.5%	25	8.8%	41	76.5%	40	香川
愛媛	56.7%	15	16.1%	25	32.2%	30	8.2%	46	76.4%	42	愛媛
高知	60.8%	8	14.2%	34	29.3%	47	9.2%	30	74.9%	44	高知
福岡	50.1%	34	14.3%	33	32.9%	19	12.0%	5	80.5%	20	福岡
佐賀	49.3%	39	17.9%	18	33.4%	9	9.0%	36	82.0%	9	佐賀
長崎	54.0%	25	21.0%	14	33.1%	15	9.1%	33	81.6%	13	長崎
熊本	57.9%	12	29.1%	1	32.8%	21	11.2%	8	81.7%	11	熊本
大分	61.0%	7	24.3%	8	33.1%	16	8.9%	38	79.3%	28	大分
宮崎	52.2%	31	14.6%	30	34.3%	4	8.9%	40	82.3%	7	宮崎
鹿児島	49.2%	40	12.9%	37	32.2%	31	9.6%	25	84.7%	3	鹿児島
沖縄	55.8%	20	25.9%	5	33.1%	14	9.6%	26	88.6%	1	沖縄
全国平均	50.9%	—	14.9%	—	32.4%	—	10.0%	—	79.5%	—	全国平均