

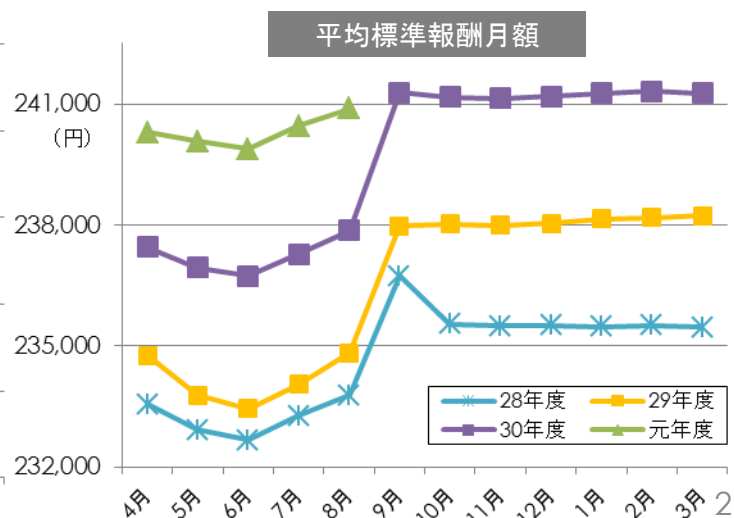
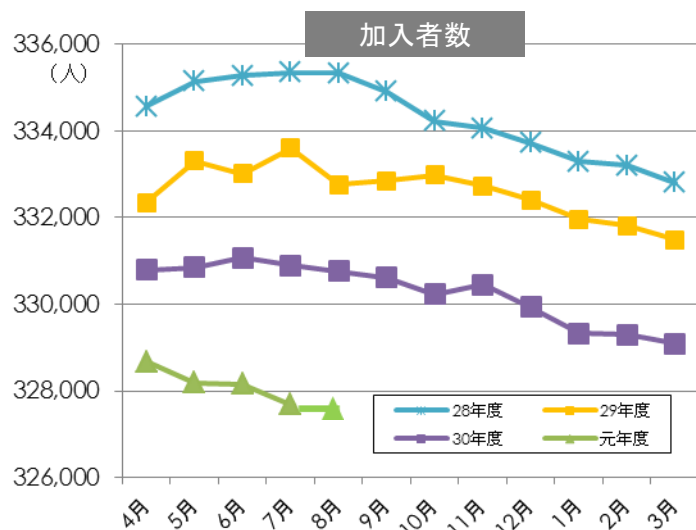
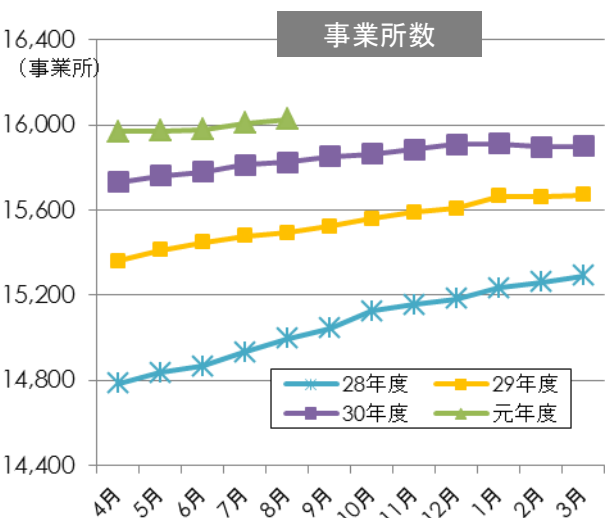
(R1.12.18 令和元年度第4回評議会)

令和元年度上期事業報告について

秋田支部事業概況（基礎データ）

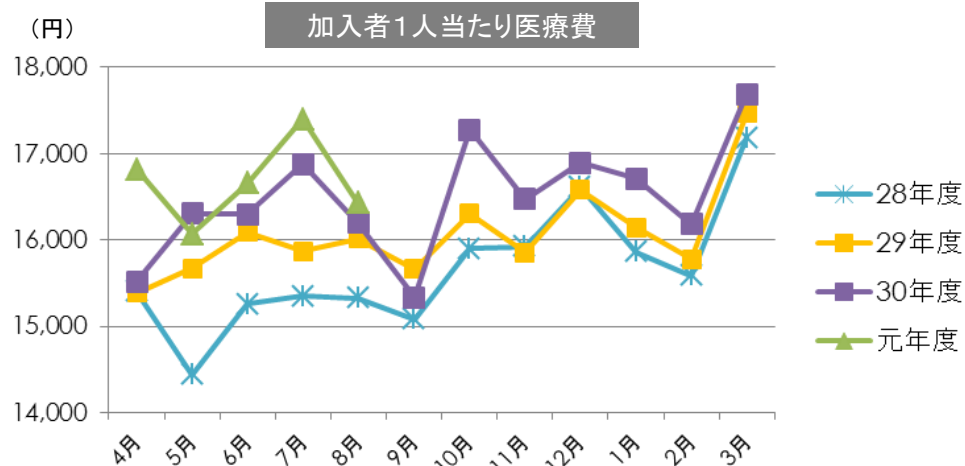
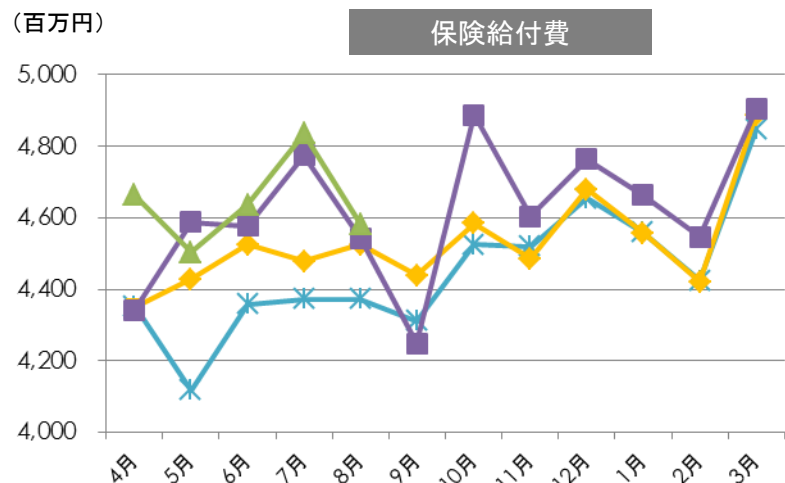
適用関係の推移

	事業所数(件)		加入者数(人)		被保険者数(人)		被扶養者数(人)		平均標準報酬月額(円)	
		対前年同期比		対前年同期比		対前年同期比		対前年同期比		対前年同期比
28年度平均	15,059	2.99%	334,327	▲0.24%	202,485	1.01%	131,842	▲2.09%	234,664	0.81%
29年度平均	15,539	3.19%	332,606	▲0.51%	204,260	0.88%	128,345	▲2.65%	236,455	0.76%
30年度平均	15,844	1.96%	330,278	▲0.70%	205,340	0.53%	124,938	▲2.66%	239,573	1.32%
元年度平均	15,990	0.92%	328,050	▲0.67%	206,103	0.37%	121,948	▲2.39%	240,317	0.31%
4月	15,969	1.51%	328,674	▲0.64%	205,906	0.88%	122,768	▲3.09%	240,295	1.20%
5月	15,971	1.34%	328,180	▲0.81%	206,273	0.33%	121,907	▲2.68%	240,071	1.32%
6月	15,977	1.25%	328,151	▲0.88%	206,404	0.24%	121,747	▲2.74%	239,883	1.33%
7月	16,007	1.23%	327,681	▲0.97%	206,066	0.14%	121,615	▲2.80%	240,454	1.34%
8月	16,027	1.27%	327,565	▲0.97%	205,864	0.09%	121,701	▲2.70%	240,882	1.27%



保険給付費と1人当たり医療費の推移

	保険給付費 (百万円)		加入者一人当たり 医療費(円)		入院		外来		歯科	
		対前年同期比		対前年同期比		対前年同期比		対前年同期比		対前年同期比
28年度平均	4,451	▲0.10%	15,660	0.17%	4,696	1.10%	9,378	▲0.61%	1,586	2.12%
29年度平均	4,530	1.79%	16,069	2.61%	4,774	1.66%	9,683	3.25%	1,612	1.63%
30年度平均	4,620	1.98%	16,480	2.56%	4,975	4.22%	9,859	1.81%	1,646	2.14%
元年度平均	4,644	0.52%	16,673	1.17%	4,932	▲0.86%	10,061	2.06%	1,680	2.03%
4月	4,664	7.42%	16,821	8.41%	4,717	6.19%	10,443	10.09%	1,661	4.57%
5月	4,503	▲1.85%	16,067	▲1.46%	4,833	▲2.38%	9,681	▲0.64%	1,554	▲3.51%
6月	4,636	1.28%	16,655	2.20%	5,074	2.54%	9,836	2.41%	1,745	0.05%
7月	4,836	1.30%	17,395	3.04%	5,025	▲6.94%	10,554	7.77%	1,816	7.57%
8月	4,583	0.89%	16,428	1.42%	5,012	▲1.31%	9,793	2.92%	1,624	1.19%



事業進捗状況報告

秋田支部事業運営における主な数値指標

1. 基盤的保険者機能関係

事業項目		元年度 KPI	元年度上期				30年度末 (参考)
			実績		対前年同期差		
1	効果的なレセプト点検の推進	診療報酬支払基金と合算したレセプトの査定率 査定率：医療費総額に対するレセプト点検効果額の割合	前年度以上	0.206 %	9月末	-0.001 ポイント	0.189 %
2	柔道整復施術療養費の 照会業務の強化	柔道整復施術療養費の申請に占める、施術箇所3 部位以上、かつ月15日以上の施術の申請割合 3部位：1回の申請について施術箇所が3箇所以上	前年度以下	1.15 %	11月末	+0.09 ポイント	1.3 %
3	返納金発生防止のための保険証 回収強化、債権回収業務の推進	①日本年金機構回収分も含めた資格喪失後 1か月以内の保険証回収率	96.0 %	96.1 %	9月末	+1.1 ポイント	95.6 %
		②返納金債権の回収率 (数値は資格喪失後受診のみ)	前年度以上	67.0 %		+9.4 ポイント	77.4 %
		③医療給付費総額に占める資格喪失後に 伴う返納金の割合	前年度以下	0.0018 %		+0.009 ポイント	0.027 %
4	サービス水準の向上	①サービススタンダードの達成状況 ※現金給付の支給申請の受付から給付金の振込みまでの期間 を10営業日以内とする	100 %	100 %	11月末	±0 ポイント	100 %
		②現金給付等の申請に係る郵送化率	89.5 %	85.9 %		+1.1 ポイント	85.1 %
5	限度額適用認定証の利用促進	高額療養費制度に占める 限度額適用認定証の使用割合	88.0 %	86.2 %	8月末	-1.1 ポイント	87.0 %
6	被扶養者資格再確認	被扶養者資格の確認対象事業所からの 確認書の提出率	94.6 %	61.9 %	10月末	— ポイント	94.4 %

秋田支部事業運営における主な数値指標

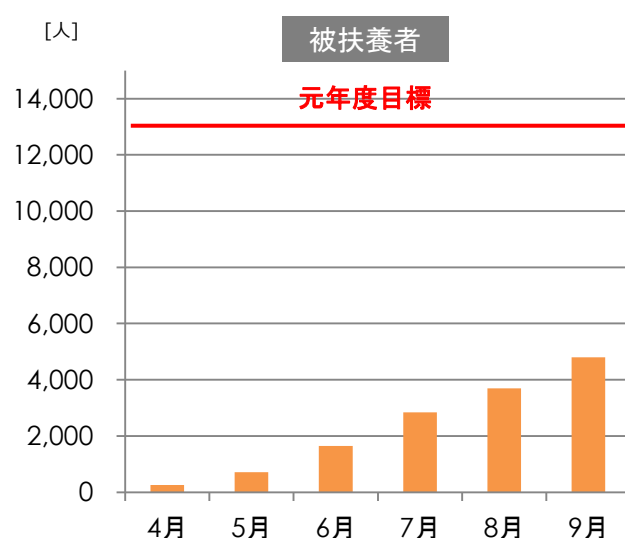
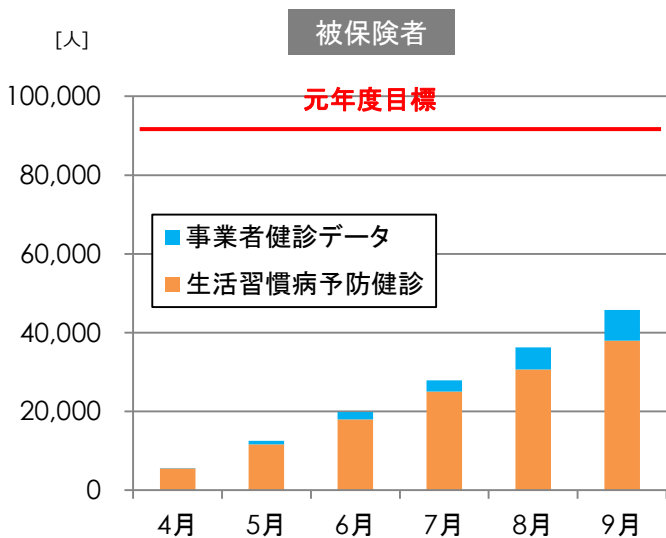
2.戦略的保険者機能関係

事業項目		元年度 KPI	元年度上期				30度末 (参考)				
			実績		対前年同期差						
1	特定健診受診率・事業者健診データ取得率の向上 (対象年齢40歳～74歳)	全体の目標値	55.0	%	26.5	%	9月末	+0.3	ポイント	55.0	%
		①生活習慣病予防健診受診率	48.4	%	25.8	%		-1.6	ポイント	50.2	%
		②事業者健診データ取得率	14.1	%	5.3	%		±0	ポイント	13.8	%
		③被扶養者の特定健診受診率	29.8	%	11.0	%		+1.1	ポイント	24.5	%
2	特定保健指導の実施率の向上	全体の目標値	25.7	%	12.7	%	9月末	+2.8	ポイント	28.4	%
		①被保険者にかかる特定保健指導実施率	26.6	%	13.4	%		+2.8	ポイント	29.3	%
		②被扶養者にかかる特定保健指導実施率	12.1	%	2.5	%		+0.6	ポイント	13.1	%
3	重症化予防の推進	受診勧奨後3か月以内に医療機関を受診した者の割合	12.0	%	11.3	%	9月末	—	ポイント	8.7	%
4	加入者・事業主への広報	①広報活動における加入者理解率の平均 (本部で加入者を対象とした理解度調査を実施)	前年度以上		43.4	%	9月末	+10.1	ポイント	33.3	%
		②全被保険者数に占める健康保険委員が委嘱されている事業所の被保険者数割合	48.0	%	46.6	%		+1.5	ポイント	45.4	%
5	ジェネリック医薬品の使用促進	ジェネリック医薬品の使用割合	79.9	%	78.4	%	7月末	+3.4	ポイント	77.8	%
6	医療データ分析に基づく地域の医療提供体制への働きかけ	①他の被用者保険者との連携を含めた、地域医療構想調整会議への被用者保険者の参加率	100	%	100	%		±0	ポイント	100	%
		②「経済・財政と暮らしの指標『見える化』データベース」などを活用した効果的な意見発信を全支部で実施する	—		データ分析を実施中		—		—		

特定健診・事業者健診実施件数

被保険者		30年度実績	元年度目標	4月	5月	6月	7月	8月	9月	累計
実施件数		89,637	91,500	5,580	6,905	7,336	8,031	8,351	9,503	45,706
内訳	生活習慣病予防健診	70,253	70,900	5,527	6,101	6,310	7,106	5,605	7,326	37,975
	事業者データ取得	19,384	20,600	53	804	1,026	925	2,746	2,177	7,731

被扶養者		30年度実績	元年度目標	4月	5月	6月	7月	8月	9月	累計
実施件数		10,126	13,000	258	449	941	1,191	853	1,107	4,799



被扶養者の特定健診 テレビCM実施

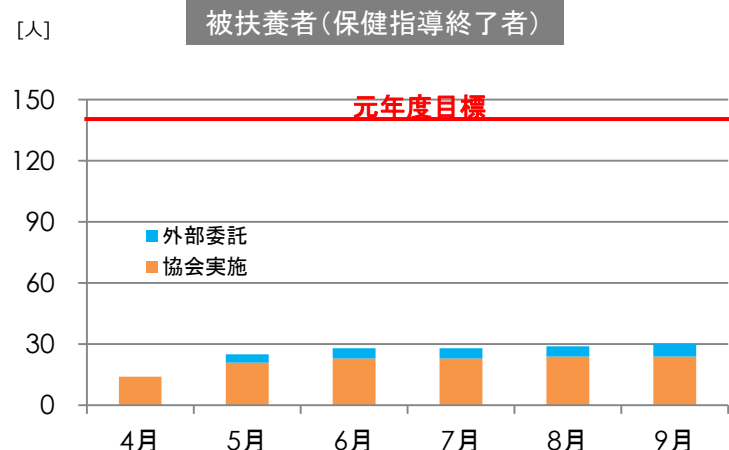
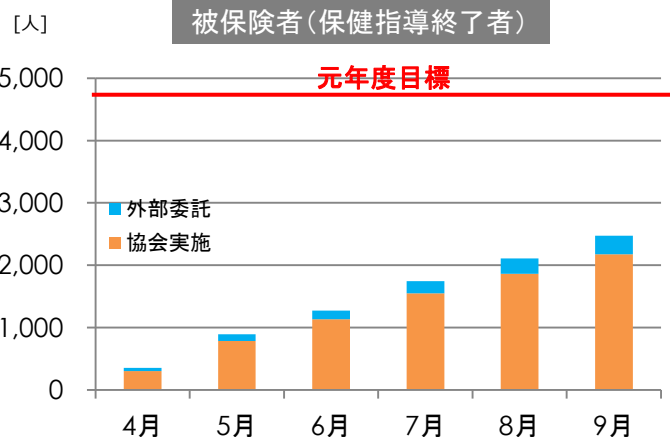
4～9月にかけて、被扶養者の方に特定健診受診を呼びかけるテレビCMを実施。

県内のテレビ3局
(ABS・AKT・AAB)で放送
総放送回数：312本

特定保健指導の実施件数

被保険者		30年度実績	元年度目標	4月	5月	6月	7月	8月	9月	累計
対象者			18,382	1,523	1,617	1,512	1,472	1,191	684	7,999
協会実施	初回面談	5,005	5,492	436	333	517	572	363	404	2,625
	終了者	4,258	4,338	304	478	352	417	312	313	2,176
外部委託	初回面談	665	665	49	62	73	65	43	60	352
	終了者	604	551	50	59	31	52	53	53	298

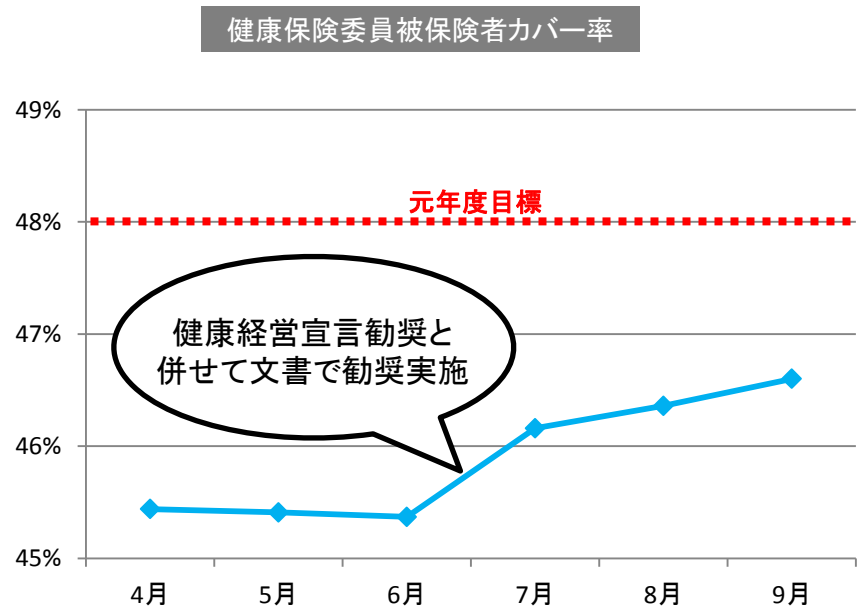
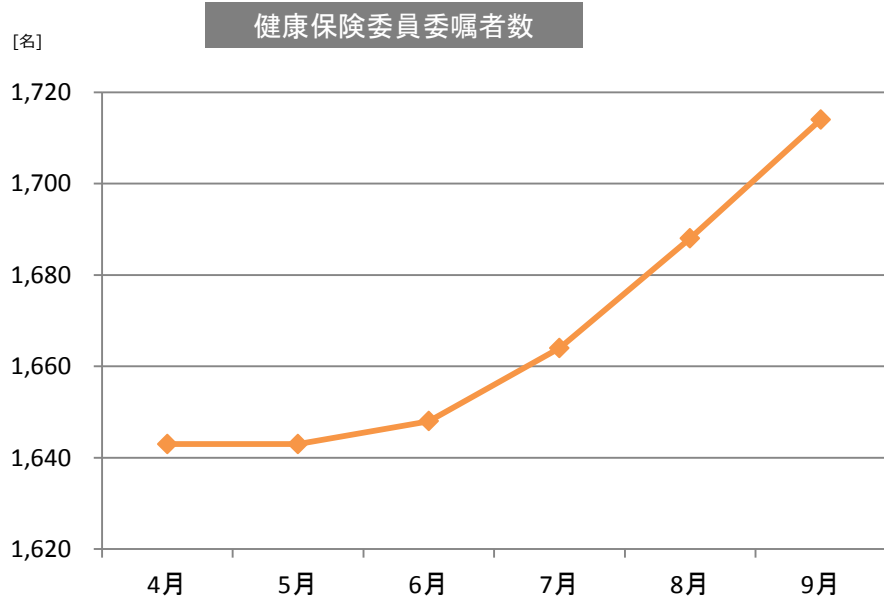
被扶養者		30年度実績	元年度目標	4月	5月	6月	7月	8月	9月	累計
協会実施	初回面談	145		0	0	0	13	0	0	13
	終了者	109	80	14	7	2	0	1	0	24
外部委託	初回面談	14		1	0	0	1	0	0	2
	終了者	12	60	0	4	1	0	0	1	6



健康保険委員委嘱者数の推移

		30年度実績	元年度目標	4月	5月	6月	7月	8月	9月	年度計
委嘱者数		1,639	-	1,643	1,643	1,648	1,664	1,688	1,714	-
異動状況	委嘱	152	-	9	9	9	33	28	29	117
	解嘱	88	-	5	9	4	17	4	3	42

	30年度実績	元年度目標	4月	5月	6月	7月	8月	9月	年度計
被保険者カバー率	45.4%	48.0%	45.4%	45.4%	45.4%	46.2%	46.4%	46.6%	-



ジェネリック医薬品の使用促進

	平成30年						平成31年				令和元年			
	元年度 目標	8月	9月	10月	11月	12月	1月	2月	3月	4月	5月	6月	7月	
使用割合(秋田)	79.9	75.6	75.9	76.4	76.7	77.2	77.3	77.7	77.8	77.9	78.0	78.3	78.4	(%)
順位	—	12	12	13	15	16	18	15	14	15	15	13	15	(位)
使用割合(全国)	—	73.5	73.9	74.5	75.1	75.3	76.0	75.9	75.9	76.1	76.3	76.3	76.5	(%)

● 使用促進の取組み

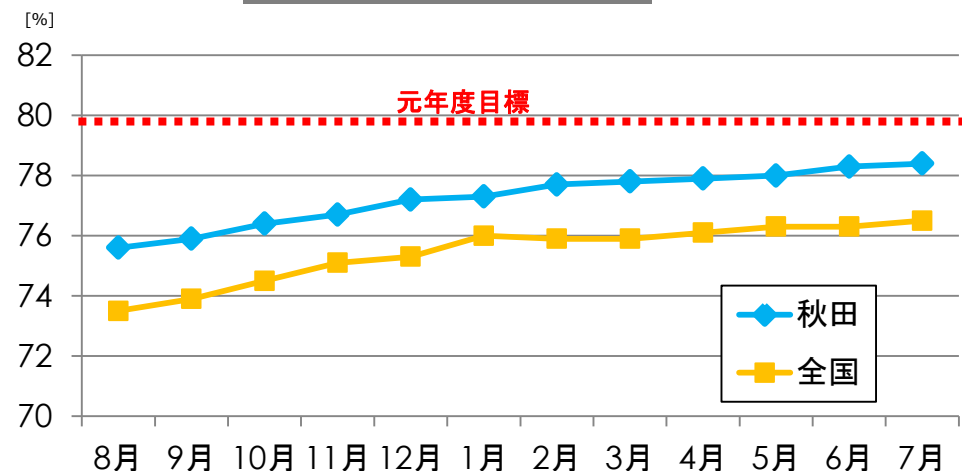
➤ お薬手帳ホルダーの作成・配布 令和元年6月～

お薬手帳を正しく活用して、安全・安心にお薬を服用していただくため、お薬手帳ホルダーを作成。さらに、お薬手帳ホルダーに「正しい医療のかかり方」や「ジェネリック医薬品Q&A」、「インセンティブ」のチラシ等を差し込み、啓発強化。

受診の際はこれ一つで安心！お薬手帳ホルダー



ジェネリック医薬品使用割合



➤ 農協の年金相談会参加者へ啓発リーフレットを配布 令和元年6月～

➤ 東北厚生局秋田事務所・県・健保連秋田連合会との意見交換会

令和元年7月2日

健康経営

健康経営宣言事業所数

令和元年12月6日現在 877事業所

➤ 健康経営の推進に向けた覚書・協定の締結

- 令和元年10月1日

秋田信用金庫との「健康経営の推進に向けた連携・協力に関する協定」の締結

連携・協力事項

- (1) 秋田県内の中小企業等における健康経営の普及活動および優遇サービスの実施
- (2) 健康経営に関する情報交換
- (3) その他、実施が必要と認められた事項

秋田信用金庫が実施する優遇サービス内容

全国健康保険協会秋田支部が認定する「健康経営宣言」事業所及びお勤めの方を対象に、以下の優遇サービスを提供します

【事業者様向け】: 貸出金利の優遇(最大0.1%) 【宣言事業所にお勤めの方】: 「職域サポートローン」の利用(令和元年9月2日現在の金利: 年1.8%~1.9%)

➤ 健康経営のフォローアップ

取組状況アンケート

健康経営宣言認定後、3・6・12ヶ月経過時に協会けんぽからアンケートを送付し、実施状況を振り返る。

アンケート結果は、データベース化して、フォローアップに活用

フォローアップ

思うように取組みが進んでいない事業所へ電話又は文書で個別にフォローアップを実施。さらに、「事業所カルテ」や「季節の健康(広報誌)」の送付、「健康簡易ポスター作製サービス」など実施しフォローアップを強化。

魁新報社との共同アンケート

秋田魁新報社と県健康づくり県民運動推進協議会健康経営部会と共同アンケートを実施。その結果を受け、秋田魁新報で各事業所での取り組みの現状や課題・成功事例などを県内に広く紹介。



健康経営

➤ 秋田県トラック協会の健康経営キックオフセミナー(全4回)

秋田県トラック協会では、2019年度の新規事業として、健康経営キックオフセミナーをスタート。
協会けんぽ秋田支部は、協定に基づきサポートを実施。

第1回 4月: 県内3か所で実施

「健康寿命」 秋田県健康づくり推進課

「健康経営・生活習慣病」 協会けんぽ秋田支部

第2回 7月: 県内3か所で実施

「歯と口腔の健康」 秋田県歯科医師

「あきた元気アップ円熟塾(運動)」 秋田県スポーツ科学センター



健康経営

➤ 健康経営テレビミニ番組

6回シリーズのテレビミニ番組(2分30秒)を制作・放映【AKT秋田テレビ】



なまはげを起用しインパクトのある番組を制作



9/8・10/13(日)8:55-9:00
※協会けんぽ秋田支部長出演



9/22・10/27(日)8:55-9:00
※秋田県健康福祉部長出演

4回目: 職場の運動推進



9/22・10/27(日) 17:25-17:30
※秋田県スポーツ科学センター職員出演

5回目: メンタルヘルス対策



9/29・11/10(日) 8:55-9:00
※秋田産業保健総合支援センター職員出演

6回目: 職場の食習慣改善



9/29・11/10(日) 17:25-17:30
※秋田市保健所管理栄養士出演

2回目: 健康経営優良法人認定制度について

9/8(日)、10/13(日) 17:25-17:30 ※協会けんぽ秋田支部職員出演

その他事業

● 受動喫煙防止事業

➤ 受動喫煙防止宣言施設登録制度

(秋田県・秋田市を除く24市町村)

令和元年11月30日現在 494事業所

➤ 世界禁煙デーフォーラムの実施 令和元年6月1日

場所：カレッジプラザ

(主催：秋田県・秋田県医師会・秋田タバコ問題を考える会)

テーマ：「ケムリムリ！北東北3県は嫌煙の仲です！」

受動喫煙ゼロへ3県の力を結集（秋田、青森、岩手）

参加者：約100名

➤ GISを活用した禁煙外来のご案内 平成31年4月16日～4月26日

対象者：平成30年7月～9月に生活習慣病予防健診を受診した40歳～49歳の喫煙者

男性：1,413名 女性：503名 合計1,916名に送付

平成31年4月～令和元年9月診療分 禁煙外来受診者147名（うち禁煙外来案内送付者4名）

敷地内禁煙や建物内禁煙に
取り組む施設・事業所
「受動喫煙防止宣言施設」
を募集します！

お客様や従業員の健康のため、施設・事業所の敷地内または建物内の「禁煙」に取り組む施設・事業所を「受動喫煙防止宣言施設」として登録します。ご意見をいただいた施設・事業所には、登録書を交付するほか、施設・事業所名をホームページ等で紹介します。

◆登録可能な施設・事業所
「秋田県内に所在する民間施設・事業所」
例えば、次のような施設です。
事業所（事務所）、飲食店、ホテル、旅館、体育館、屋外競技場、劇場、観覧場、遊技場、娯楽施設、集会所、展示場、美術館、博物館、百貨店、商店、金融機関、社会福祉施設（児童福祉施設を除く）など
※登録の対象とならない施設・事業所等（敷地内禁煙、建物内禁煙に準じて取り組むべき施設）
官公庁施設、学校、児童福祉施設、医療機関、公共交通機関

◆登録の要件（1または2のいずれか）

1 敷地内禁煙施設
敷地内禁煙に取り組む、以下の3つの要件をすべて満たしていること
 敷地内を緑日録簿にしていること
 敷地内禁煙である旨を利用者に分かりやすく表示していること
 敷地内に反面を設置していないこと

2 建物内禁煙施設
建物内禁煙に取り組む、以下の3つの要件をすべて満たしていること
（※テナント入居の場合、建物毎に管理区分が必要。敷地内内法は「下」の条件をすべて満たせば申請できます）
 建物内を緑日録簿にしていること
 建物内禁煙である旨を利用者に分かりやすく表示していること
 建物内及び出入口付近に反面を設置していないこと

申込み・問い合わせ先
全国健康保険協会秋田支部（協会けんぽ秋田支部）
電話 018-883-1893
FAX 018-883-1451
秋田県健康福祉部健康づくり推進課
電話 018-860-1428
FAX 018-860-3821
e-mail:kenkou@pref.akita.lg.jp

その他事業

● 健康づくりに関する各種イベント参画

- **がん教室出前講座**（主催：大曲地区社会保険委員会・後援：協会けんぽ）
 - ・令和元年5月21日：大曲中学校2年生「271名」
 - ・令和元年5月22日：大曲中学校3年生「215名」

● 秋田大学との共同研究

- **共同研究にかかる契約締結**（秋田大学、協会けんぽ）
 - ・令和元年5月1日：秋田大学と「秋田県中小企業労働者の将来の健康リスクを抑制するための共同研究」にかかる契約を締結。その後、秋田大学医学部衛生学・公衆衛生学講座と共同研究を開始。

● 歯と口腔の健康づくり事業

➤ 事業所訪問及び各種講演における啓発活動

- ・令和元年6月～7月 強化月間でのチェックシートの配布

配布数	チェックシート	1,661人
	リーフレット	1,156人

