

# インセンティブ制度に係る令和6年度実績

---

令和8年1月16日



全国健康保険協会 愛媛支部

協会けんぽ

# インセンティブ制度に係る令和6年度実績（令和6年4月～令和7年3月分）

## 【愛媛支部実績】

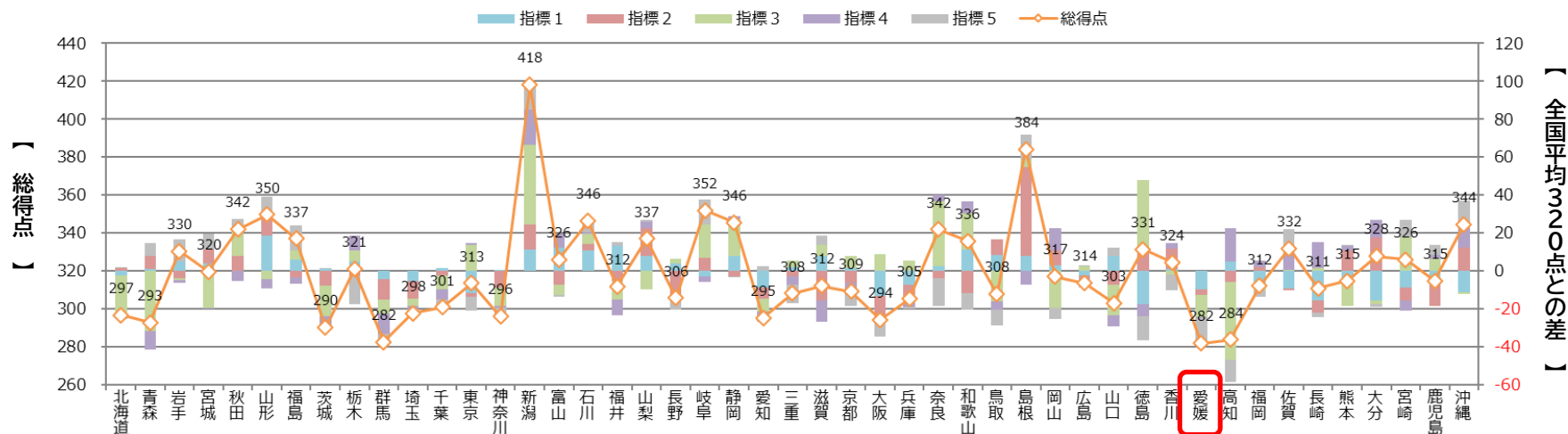
①特定健診等の実施率		②特定保健指導の実施率		③特定保健指導対象者の減少率		④医療機関への受診勧奨基準において速やかに受診を要する者の医療機関受診率		⑤後発医薬品の使用割合		総得点	
70 : 配点		70 : 配点		80 : 配点		50 : 配点		50 : 配点			
得点	順位	得点	順位	得点	順位	得点	順位	得点	順位	得点	順位
60.4	41	66.7	26	68.4	38	49.4	20	36.8	45	281.7	47

## 【評価指標内訳】

評価指標	配点
指標1 特定健診等の実施率 【評価割合】 実施率:50% 実施率の対前年度上昇幅:25% 実施件数の対前年度上昇率:25%	70
指標2 特定保健指導の実施率 【評価割合】 実施率:50% 実施率の対前年度上昇幅:25% 実施件数の対前年度上昇率:25%	70
指標3 特定保健指導対象者の減少率 【評価割合】 減少率:100%	80
指標4 医療機関への受診勧奨基準において速やかに受診を要する者の医療機関受診率 【評価割合】 受診率:50% 受診率の対前年度上昇幅:50%	50
指標5 後発医薬品の使用割合 【評価割合】 使用割合:50% 使用割合の対前年度上昇幅:50%	50
合計	320

# 令和6年度（4月～3月確定値）のデータを用いた実績

5つの評価指標の総得点及び各評価指標の全国平均との差



## 【順位要因】

個別の評価指標で見た場合、全国ワーストの指標はないものの、5つの指標のうち全国平均を上回る（プラスに働く）項目がないため、結果として47位となっている。

### ➤ 影響力の高い指標について

#### ① 指標1 特定健診等の実施率

令和5年度末に大規模事業所が脱退（健保組合へ移管）した影響が大きいと思われる。

実施率は前年度を上回ったものの、実施率の対前年度上昇幅は全国平均と比較して低水準であり、実施件数の対前年度上昇率もマイナスであった。

#### ② 指標5 後発医薬品の使用割合

前年度の81.0%→85.0%と使用割合は上昇しているものの、全国平均と比較して使用割合・上昇幅とも低水準であった。

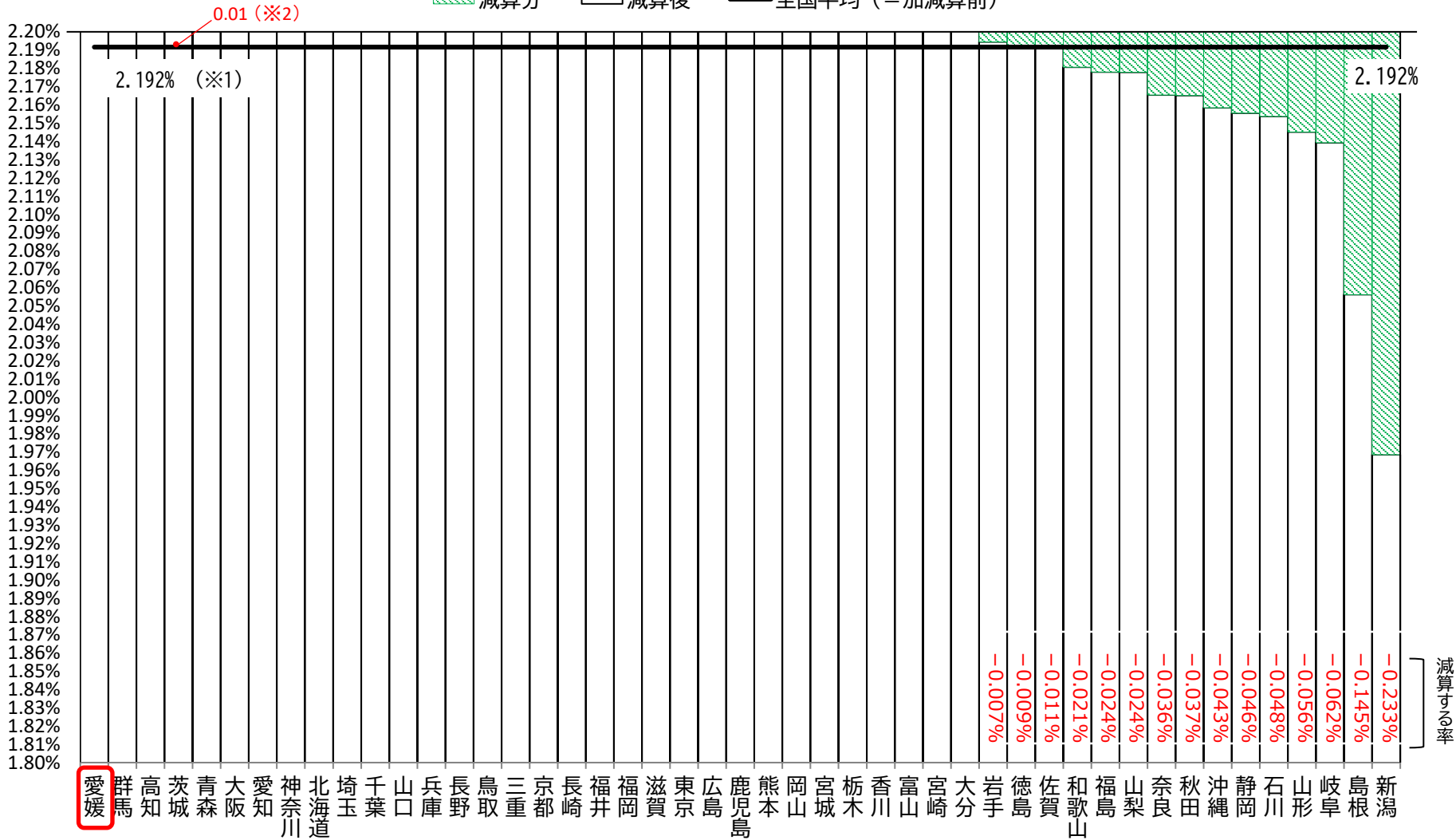
# 令和6年度実績（4月～3月速報値）のデータを用いた試算

【令和6年度実績評価 ⇒ 令和8年度保険料率へ反映した場合の試算】

〔 令和8年度保険料率の算出に必要な令和8年度総報酬額等の見込み額が現時点で未確定であるため、  
本試算と令和8年度保険料率に加算・減算される実際の率とは差異が生じることに留意が必要。 〕

加算率0.01

減算分 減算後 全国平均（＝加減算前）



※1 令和8年度保険料率における後期高齢者支援金相当の保険料率は、令和8年度の後期高齢者支援金及び総報酬額の見込み額を基に算出するが、現時点では未確定であるため、令和6年度決算における後期高齢者支援金相当の保険料率（2.192％）で仮置きしている。

※2 令和8年度保険料率に加算されるインセンティブ保険料率は、令和6年度の総報酬額に0.01％を乗じた額を令和8年度の総報酬額の見込み額で除することにより算出する。