

全国健康保険協会新潟支部 医療費分析 【令和5年度医療費】

令和7年9月

1. はじめに

- (1) 使用データについて 2
- (2) 新潟支部の傾向 3

2. 新潟支部の基本情報

- (1) 新潟支部の適用関係の推移 6
- (2) 新潟支部の加入者の構成割合
 - ①加入者 7
 - ②被保険者・被扶養者 8
 - ③二次医療圏別・年齢階級別構成割合 9
 - ④二次医療圏別・年齢階級別構成割合【実数】 10
 - ⑤市町村別・年齢階級別構成割合 11
 - ⑥業態別・年齢階級別構成割合【実数】 12
 - ⑦業態別・年齢階級別構成割合 13
 - ⑧業態別被保険者数と規模別事業所数の割合 14
- (3) 新潟支部の医療費の推移 15
- (4) 新潟支部の1人当たり医療費の推移 16

3. 医療費の分析

- (1) 基本的な指標における医療費の比較
 - ①1人当たり医療費の概況 18
 - ②医療費の各要素の概況 21
 - ③医療費の要素別分析 23
- (2) 疾病分類別の医療費の比較
 - ①疾病分類別・年齢階級別医療費の割合 32
 - ②生活習慣病にかかる医療費の割合 33
 - ③生活習慣病にかかる年齢階級別医療費の割合 34
 - ④悪性新生物別の医療費の割合 35
 - ⑤疾病分類別1人当たり医療費の全国平均からの乖離 36
 - ⑥生活習慣病にかかる各要素の状況 37
- (3) 新潟県内における医療費の比較
 - ①二次医療圏別の医療費の比較 44
 - ②市町村別の医療費の比較 49

1 (1) 使用データについて

- 新潟支部の基本情報のデータは、協会けんぽ月報（協会HP公表データ）、「加入者基本情報」「医療費基本情報」「業態別加入者基本情報」を使用。
- 1人当たり医療費の集計に使用したデータは、「加入者基本情報」「医療費基本情報」「郵便番号別加入者基本情報」「郵便番号別医療費基本情報」を使用。
- 今回の統計分析における「1人当たり医療費」の計算にあたっての加入者数は「年度平均加入者数」を使用。年度平均加入者数とは、各月末時点の加入者数の累計を12で除した加入者数。
- 医療費は患者負担分と保険者である協会けんぽの負担分の合計。令和5年度の入院、入院（調剤含む）外及び歯科（調剤含む）医療費について令和5年4月～令和6年3月分のレセプトの請求点数を10倍した集計値。
- 疾病別医療費分析においては、「社会保険表章用疾病分類」の疾病分類コードを用いて、疾病分類や生活習慣病に分類。レセプトの主傷病であることを表すフラグがある場合はその主傷病を、フラグがない場合にはレセプトに記載されている順番が最も早い（先頭に記載されている）傷病を主傷病として集計。レセプトの傷病名がコード化されていない場合、磁気データとして収録されていない場合など、傷病名コードを付番することができないレセプトであるため、実際よりも過少となることがある。
- 生活習慣病と「疾病分類コード」との対応は下表のとおり。

悪性新生物	「201」胃の悪性新生物、「202」結腸の悪性新生物、「203」直腸S状結腸移行部及び直腸の悪性新生物、「204」肝及び肝内胆管の悪性新生物、「205」気管、気管及び肺の悪性新生物、「206」乳房の悪性新生物、「207」子宮の悪性新生物、「208」悪性リンパ腫、「209」白血病、「210」その他の悪性新生物
糖尿病	「402」糖尿病
脂質異常症	「403」脂質異常症
高血圧症	「901」高血圧性疾患
心疾患	「902」虚血性心疾患、「903」その他の心疾患
脳血管疾患	「904」くも膜下出血、「905」脳内出血、「906」脳梗塞、「907」脳動脈硬化（症）、「908」その他の悪性新生物

- 二次医療圏の分類方法は下表のとおり。

下越地域	新発田市、村上市、胎内市、北蒲原郡、岩船郡
新潟地域	新潟市、五泉市、阿賀野市、
県央地域	三条市、加茂市、燕市、西蒲原郡、南蒲原郡
中越地域	長岡市、柏崎市、小千谷市、見附市、三島郡、刈羽郡
魚沼地域	十日町市、魚沼市、南魚沼市、南魚沼郡、中魚沼郡
上越地域	糸魚川市、妙高市、上越市
佐渡地域	佐渡市

1（2）－1 新潟支部の傾向

新潟支部の基本情報について

新潟支部の事業所数は増加傾向で推移していますが、加入者数は被保険者と被扶養者のいずれも減少傾向で推移しています。

新潟支部の加入者の年齢構成は、被保険者は全国平均に比べて20～30歳代の割合が低く40～60歳代の割合が高くなっています。また、被扶養者は全国平均に比べて20～50歳代の割合が低く、10歳代と60～70歳代の割合が高くなっています。

二次医療圏別の加入者数の割合は、新潟地域が36.9%と最も多く、佐渡地域が1.9%と最も少なくなっています。事業所業態別の加入者数の割合は「社会保険・社会福祉・介護事業」が突出して最も多くなっています。

令和5年度における新潟支部の医療費総額は、約1,480億円となっています。

1人当たり医療費について

新潟支部の年齢調整前の1人当たり医療費は194,307円で、全国で2番目の低さとなっています。年齢差（高齢化の影響）を除いた年齢調整後の1人当たり医療費では189,565円となり、全国1位の低さとなります。年齢調整により医療費が下がるのは、新潟支部が全国に比べて医療費の高い年齢層（高齢者等）の加入者の割合が高いことによるものです。

年齢差を除いた実質的な医療費の地域差は▲17,136円で、その内訳は全国と比較して入院医療費が▲5,859円、入院外医療費が▲9,153円、歯科医療費が▲2,124円となっています。

医療費の三要素について

新潟支部の年齢調整後の入院1人当たり医療費は全国1位の低さとなっています。入院医療費では受診率と1日当たり医療費は全国を下回っていますが、1件当たり日数は全国値を上回っています。

新潟支部の年齢調整後の入院外1人当たり医療費は全国3位の低さとなっています。入院外医療費では受診率と1件当たり日数は全国を下回っていますが、1日当たり医療費は全国値を上回っています。

全国を上回っている3要素について年齢階級別でみると、入院1件当たり日数は20歳代以上で全国より高く、入院外1日当たり医療費は20歳代以外の年代で全国より高くなっています。

疾病分類別の医療費の比較

新潟支部の医療費全体の約3割が生活習慣病にかかる医療費で占められており、生活習慣病にかかる医療費の割合は全国よりも若干高くなっています。（新潟支部31.6%、全国29.9%）生活習慣病にかかる医療費は、40歳代から大きく増加し始め60歳以降では約5割を占めています。

生活習慣病にかかる医療費を疾病別にみると「悪性新生物」「高血圧症」「糖尿病」「脳血管疾患」「脂質異常症」の医療費の割合が全国よりも高くなっています。男女別にみると、男性は女性と比較して「心疾患」「糖尿病」にかかる医療費の割合が高く、女性は男性と比較して60歳代以上で「脂質異常症」にかかる医療費の割合が高くなっています。

年齢調整後の疾病分類別1人当たり医療費をみると、「新生物」「血液及び造血器の疾患並びに免疫機構の障害」「精神及び行動の障害」「神経系の疾患」が全国よりも高くなっています。

2. 新潟支部の基本情報

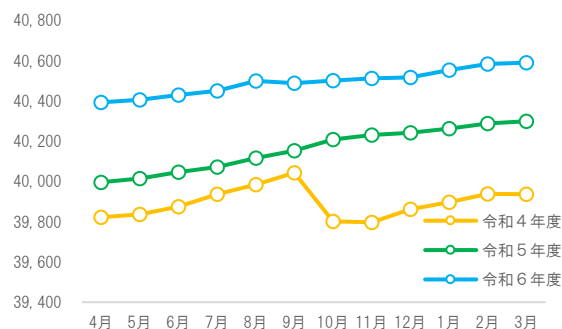
- (1) 新潟支部の適用関係の推移 6
- (2) 新潟支部の加入者の構成割合 7
- (3) 新潟支部の医療費の推移 15
- (4) 新潟支部の1人当たり医療費の推移 16

2. (1) 新潟支部の適用関係の推移

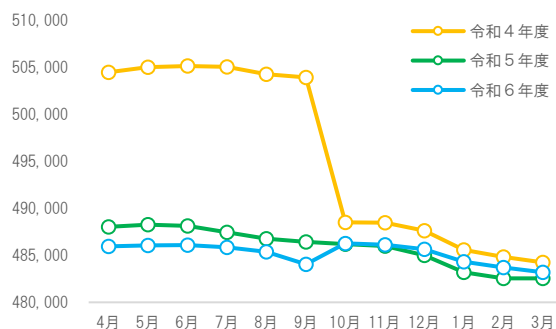
- ・事業所数は対前年度比で増加傾向にありますが、加入者数は減少傾向です。
- ・平均標準報酬月額是对前年度比で増加傾向で推移しています。
- ・令和4年10月の被保険者数の減少は、共済組合制度の適用拡大が影響しています。

	事業所数(件)		加入者数(人)		被保険者数(人)		被扶養者数(人)		平均標準報酬月額(円)	
		対前年度比		対前年度比		対前年度比		対前年度比		対前年度比
令和4年度平均	39,894	0.6%	784,220	-2.4%	495,601	-1.6%	288,618	-3.7%	276,152	2.0%
令和5年度平均	40,161	0.7%	761,699	-2.9%	485,884	-2.0%	275,815	-4.4%	282,035	2.1%
令和6年度平均	40,494	0.8%	749,107	-1.7%	485,226	-0.1%	263,881	-4.3%	286,953	1.7%
令和6年4月	40,393	1.0%	753,906	-1.7%	485,971	-0.4%	267,935	-4.0%	283,356	1.6%
令和6年5月	40,406	1.0%	752,259	-1.8%	486,074	-0.4%	266,185	-4.0%	283,209	1.6%
令和6年6月	40,430	1.0%	751,636	-1.8%	486,103	-0.4%	265,533	-4.1%	283,131	1.6%
令和6年7月	40,450	0.9%	750,935	-1.7%	485,856	-0.3%	265,079	-4.1%	284,377	1.7%
令和6年8月	40,499	1.0%	750,362	-1.7%	485,372	-0.3%	264,990	-4.1%	285,002	1.7%
令和6年9月	40,488	0.8%	748,302	-1.9%	484,043	-0.5%	264,259	-4.3%	289,580	2.1%
令和6年10月	40,501	0.7%	749,766	-1.6%	486,277	0.0%	263,489	-4.5%	288,882	1.8%
令和6年11月	40,512	0.7%	749,010	-1.6%	486,122	0.0%	262,888	-4.5%	288,939	1.8%
令和6年12月	40,517	0.7%	747,838	-1.6%	485,654	0.1%	262,184	-4.6%	288,912	1.8%
令和7年1月	40,554	0.7%	746,067	-1.5%	484,328	0.2%	261,739	-4.6%	289,132	1.7%
令和7年2月	40,584	0.7%	745,003	-1.5%	483,706	0.2%	261,297	-4.5%	289,486	1.8%
令和7年3月	40,590	0.7%	744,200	-1.5%	483,201	0.1%	260,999	-4.5%	289,431	1.8%

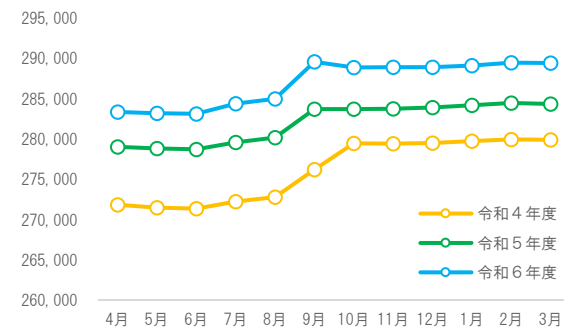
事業所数(件)



被保険者数(件)



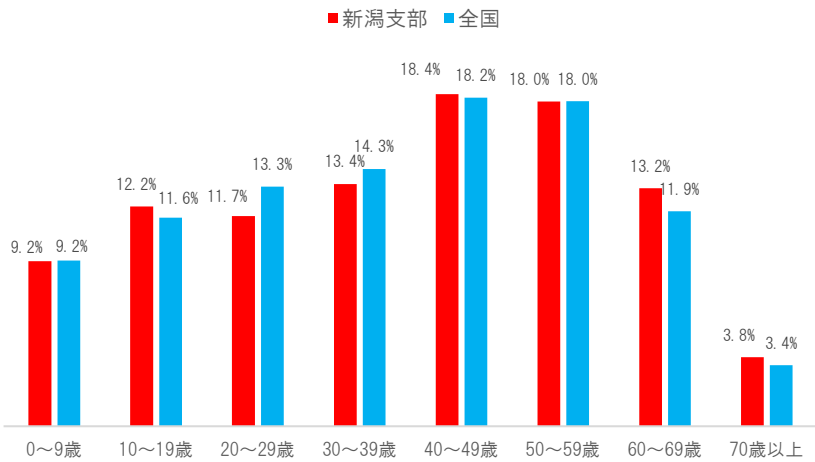
平均標準報酬月額(円)



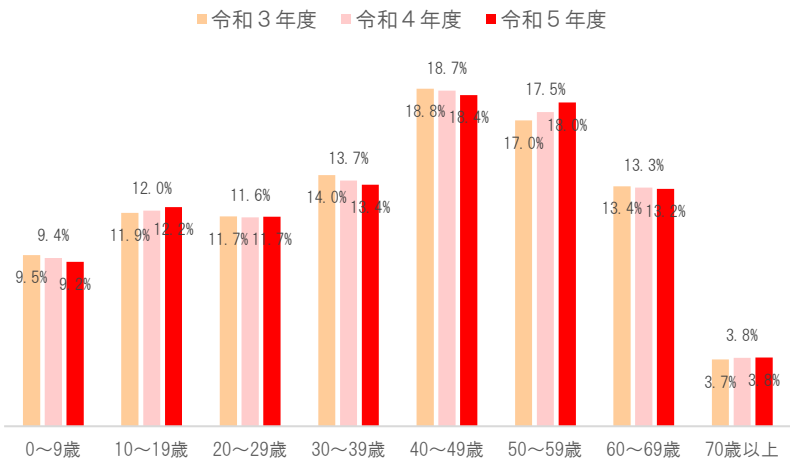
2. (2) ① 新潟支部の加入者の構成割合（加入者）

- ・新潟支部の加入者は、全国平均に比べて20～30歳代の割合が低く、10歳代と60～70歳代の割合が高くなっています。
- ・加入者の年齢構成割合の推移では、0歳代・30～40歳代が減少し、10歳代と50歳代が増加しています。

加入者の年齢構成割合



加入者の年齢構成割合（新潟支部・年次推移）



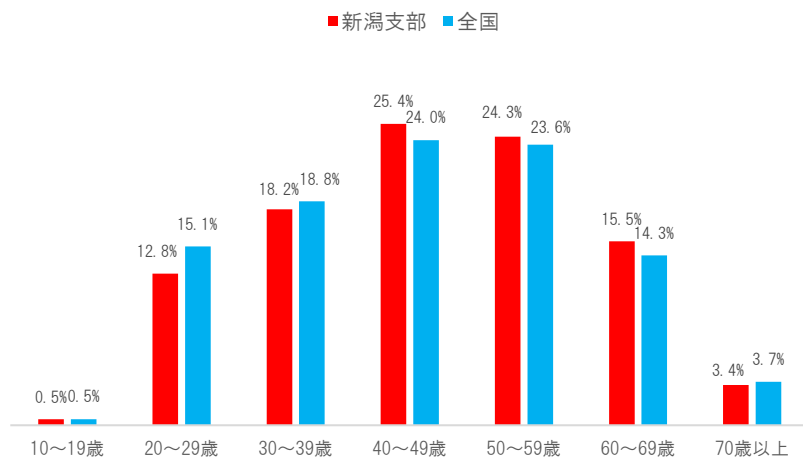
年齢階級	0～9歳	10～19歳	20～29歳	30～39歳	40～49歳	50～59歳	60～69歳	70歳以上
新潟支部加入者数	69,800	92,970	88,830	102,443	140,508	137,317	100,670	29,162
年齢構成割合	9.2%	12.2%	11.7%	13.4%	18.4%	18.0%	13.2%	3.8%
全国平均との差	0.0%	0.6%	-1.6%	-0.8%	0.2%	0.0%	1.3%	0.4%

年齢階級	0～9歳	10～19歳	20～29歳	30～39歳	40～49歳	50～59歳	60～69歳	70歳以上
令和3年度加入者数	76,548	95,516	93,902	112,324	151,028	136,825	107,370	29,838
令和4年度加入者数	73,548	94,174	91,242	107,345	146,558	137,195	104,272	29,886
令和5年度加入者数	69,800	92,970	88,830	102,443	140,508	137,317	100,670	29,162

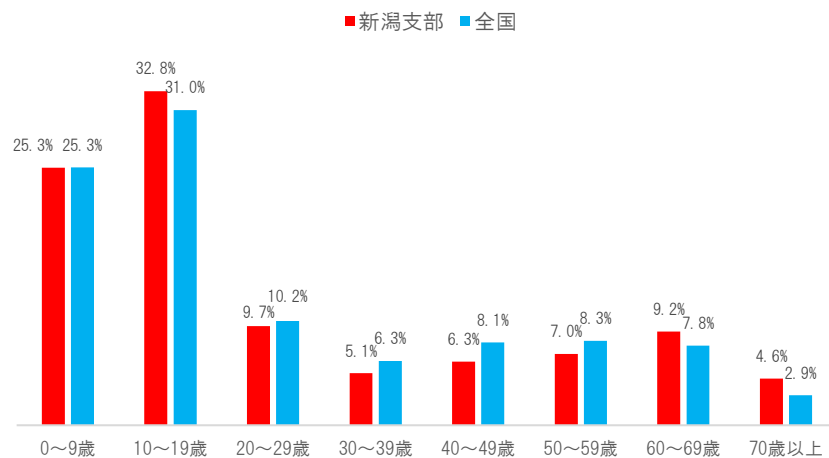
2. (2) ② 新潟支部の加入者の構成割合（被保険者・被扶養者）

- ・新潟支部の被保険者の年齢構成割合は、全国平均に比べて20～30歳代と70歳代の割合が低く、40～60歳代が高くなっています。
- ・新潟支部の被扶養者の年齢構成割合は、全国平均に比べて20～50歳代の割合が低く、10歳代と60～70歳代が高くなっています。

被保険者の年齢構成割合



被扶養者の年齢構成割合



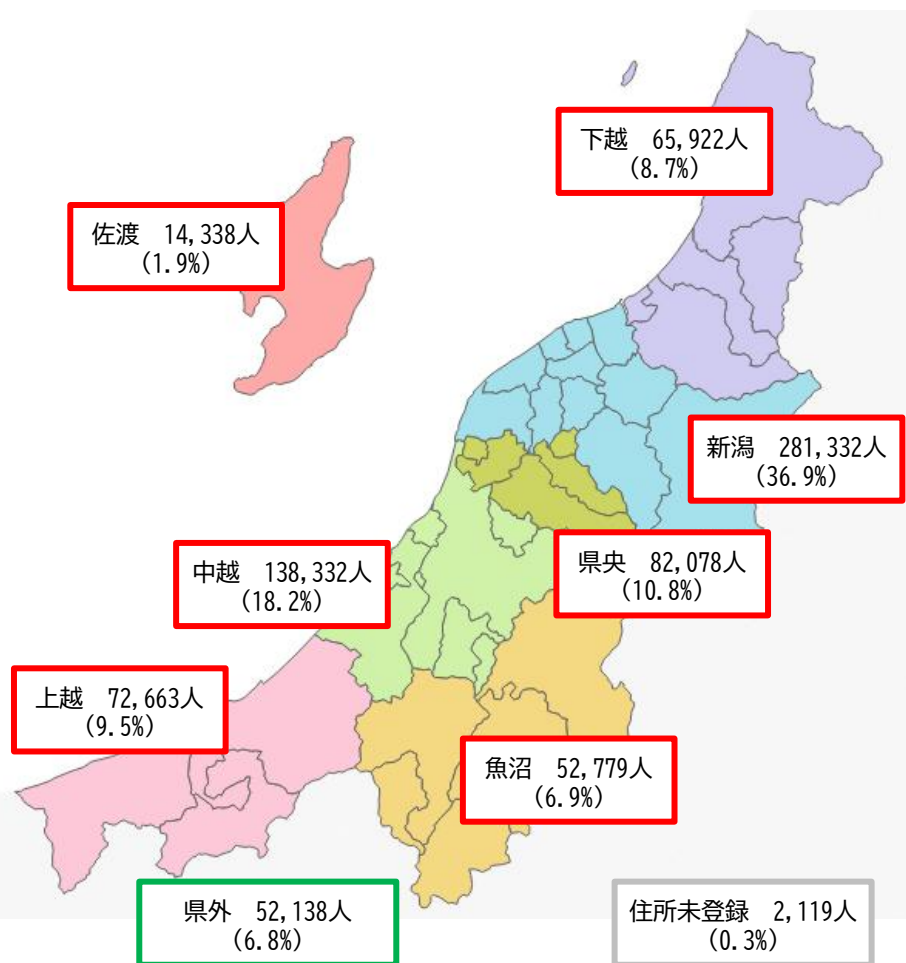
年齢階級	10～19歳	20～29歳	30～39歳	40～49歳	50～59歳	60～69歳	70歳以上
新潟支部被保険者数	2,458	62,013	88,369	123,246	118,003	75,267	16,528
年齢構成割合	0.5%	12.8%	18.2%	25.4%	24.3%	15.5%	3.4%
全国平均との差	0.0%	-2.3%	-0.7%	1.4%	0.7%	1.2%	-0.3%

年齢階級	0～9歳	10～19歳	20～29歳	30～39歳	40～49歳	50～59歳	60～69歳	70歳以上
新潟支部被扶養者数	69,800	90,512	26,816	14,073	17,262	19,314	25,403	12,634
年齢構成割合	25.3%	32.8%	9.7%	5.1%	6.3%	7.0%	9.2%	4.6%
全国平均との差	0.0%	1.9%	-0.5%	-1.2%	-1.9%	-1.3%	1.4%	1.6%

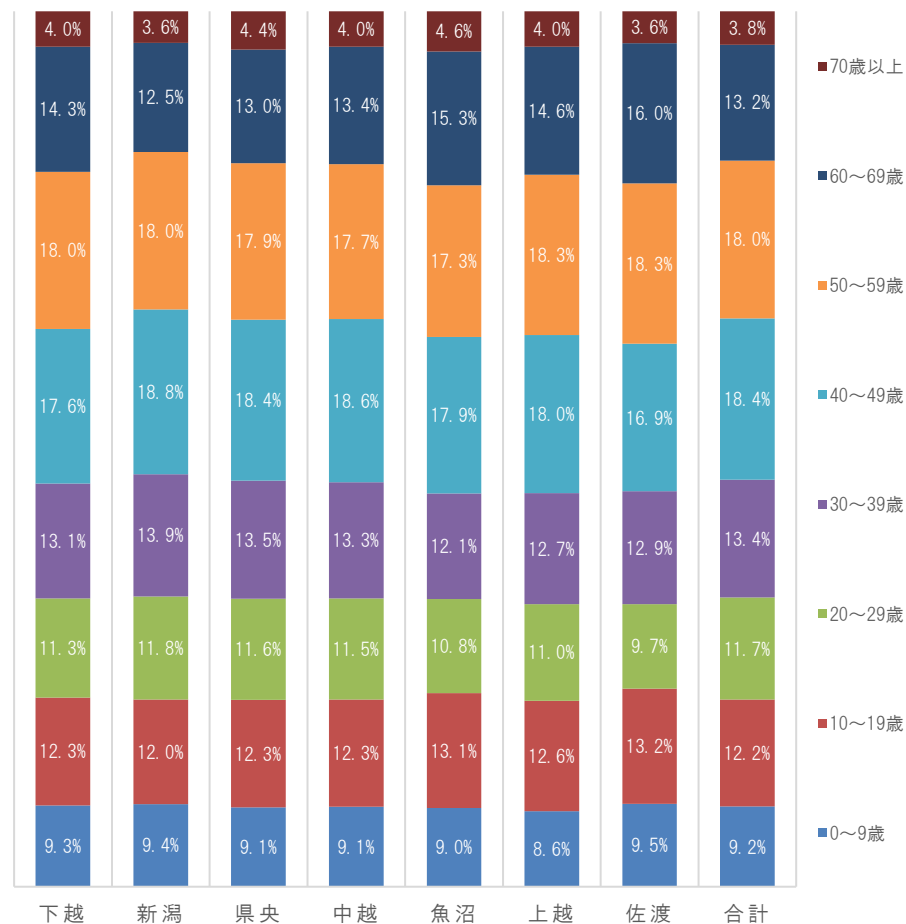
2. (2) ③ 新潟支部の加入者の構成割合（二次医療圏別・年齢階級別構成割合）

- ・ 二次医療圏別の加入者の割合は、新潟地域が36.9%と最も多く、佐渡地域が1.9%と最も少なくなっています。
- ・ 佐渡地域は、他の地域に比べて20～40歳代の年齢構成割合が低くなっています。

二次医療圏別構成割合



二次医療圏別・年齢階級別構成割合

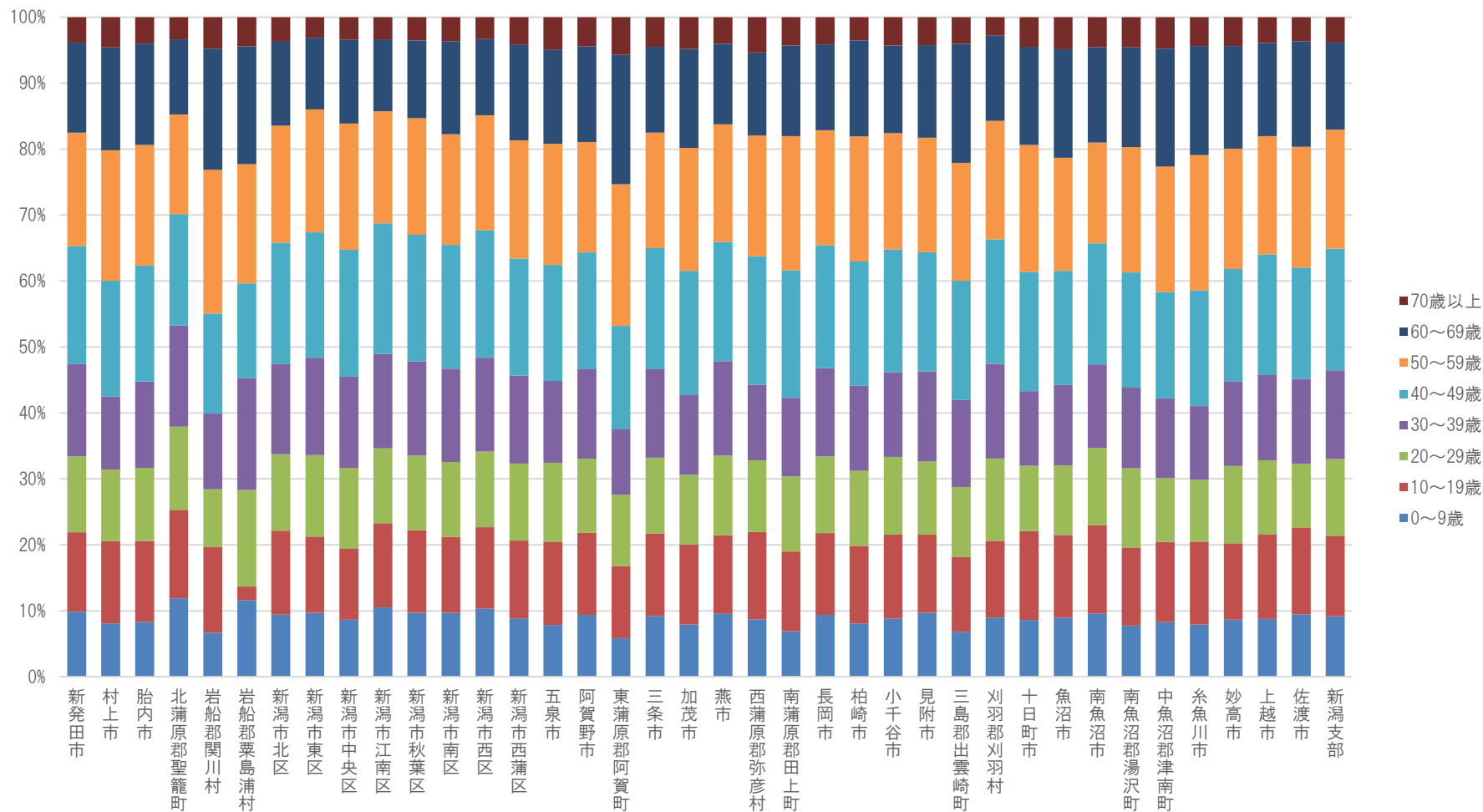


2. (2) ④ 新潟支部の加入者の構成割合（二次医療圏別・年齢階級別構成割合）

二次医療圏名・市町村名		0～9歳	10～19歳	20～29歳	30～39歳	40～49歳	50～59歳	60～69歳	70歳以上	合計	構成割合
下越地域		6,119	8,133	7,452	8,666	11,620	11,835	9,430	2,666	65,922	8.7%
	新発田市	3,155	3,858	3,677	4,473	5,737	5,502	4,363	1,234	31,998	4.2%
	村上市	1,441	2,233	1,938	1,982	3,135	3,531	2,788	815	17,862	2.3%
	胎内市	728	1,069	970	1,141	1,538	1,595	1,340	350	8,730	1.1%
	北蒲原郡聖籠町	693	782	735	897	983	881	664	195	5,829	0.8%
	岩船郡関川村	98	192	128	168	223	320	270	70	1,468	0.2%
	岩船郡栗島浦村	4	1	5	6	5	7	6	2	36	0.0%
新潟地域		26,556	33,623	33,119	39,209	52,990	50,610	35,057	10,169	281,332	36.9%
	新潟市北区	2,401	3,242	2,956	3,476	4,696	4,522	3,239	950	25,483	3.3%
	新潟市東区	4,533	5,394	5,791	6,880	8,889	8,720	5,067	1,457	46,731	6.1%
	新潟市中央区	4,021	4,982	5,724	6,413	8,941	8,894	5,894	1,599	46,468	6.1%
	新潟市江南区	2,216	2,700	2,395	3,015	4,188	3,584	2,295	710	21,103	2.8%
	新潟市秋葉区	2,366	3,055	2,758	3,477	4,689	4,303	2,880	857	24,386	3.2%
	新潟市南区	1,553	1,845	1,816	2,263	2,997	2,687	2,256	584	16,001	2.1%
	新潟市西区	4,774	5,699	5,314	6,570	8,926	8,060	5,349	1,523	46,214	6.1%
	新潟市西蒲区	1,719	2,288	2,267	2,589	3,448	3,483	2,820	804	19,418	2.5%
	五泉市	1,360	2,188	2,066	2,149	3,043	3,182	2,478	846	17,313	2.3%
	阿賀野市	1,456	1,939	1,745	2,114	2,754	2,602	2,256	685	15,551	2.0%
県央地域		156	292	287	264	418	572	522	152	2,664	0.3%
		7,442	10,080	9,488	11,060	15,093	14,687	10,634	3,595	82,078	10.8%
	三条市	3,394	4,641	4,232	4,959	6,790	6,463	4,815	1,656	36,949	4.9%
	加茂市	682	1,040	913	1,038	1,622	1,600	1,292	413	8,598	1.1%
	燕市	2,856	3,563	3,602	4,285	5,395	5,332	3,648	1,212	29,892	3.9%
	西蒲原郡弥彦村	252	385	315	333	564	530	365	155	2,898	0.4%
	南蒲原郡田上町	259	452	427	446	723	761	514	160	3,741	0.5%
中越地域		12,629	16,959	15,961	18,378	25,765	24,466	18,596	5,578	138,332	18.2%
	長岡市	8,249	10,914	10,203	11,751	16,403	15,303	11,444	3,621	87,888	11.5%
	柏崎市	1,833	2,664	2,584	2,927	4,271	4,303	3,301	798	22,681	3.0%
	小千谷市	1,033	1,490	1,378	1,503	2,177	2,062	1,560	499	11,702	1.5%
	見附市	1,324	1,616	1,516	1,865	2,469	2,367	1,920	577	13,654	1.8%
	三島郡出雲崎町	81	133	125	156	213	211	213	48	1,179	0.2%
	刈羽郡刈羽村	110	142	154	176	232	220	159	34	1,227	0.2%
魚沼地域		4,739	6,928	5,677	6,373	9,435	9,139	8,057	2,429	52,779	6.9%
	十日町市	1,461	2,295	1,682	1,919	3,070	3,269	2,528	763	16,988	2.2%
	魚沼市	1,076	1,518	1,267	1,471	2,091	2,063	1,986	586	12,058	1.6%
	南魚沼市	1,807	2,525	2,199	2,387	3,453	2,874	2,727	851	18,823	2.5%
	南魚沼郡湯沢町	175	267	272	276	394	429	342	103	2,257	0.3%
	中魚沼郡津南町	220	322	257	320	428	504	475	126	2,653	0.3%
上越地域		6,269	9,171	8,025	9,200	13,114	13,328	10,614	2,942	72,663	9.5%
	糸川川市	839	1,336	995	1,186	1,862	2,175	1,756	464	10,614	1.4%
	妙高市	673	905	912	1,004	1,325	1,422	1,214	339	7,794	1.0%
	上越市	4,757	6,930	6,118	7,010	9,928	9,730	7,644	2,138	54,255	7.1%
佐渡地域		1,357	1,888	1,385	1,845	2,416	2,628	2,296	523	14,338	1.9%
	佐渡市	1,357	1,888	1,385	1,845	2,416	2,628	2,296	523	14,338	1.9%
県外		4,626	5,940	7,584	7,622	9,766	10,059	5,446	1,095	52,137	6.8%
住所未登録		61	247	139	90	309	567	542	165	2,119	0.3%
合計		69,800	92,970	88,830	102,443	140,508	137,317	100,670	29,162	761,699	-

2. (2) ⑤ 新潟支部の加入者の構成割合（市町村別・年齢階級別構成割合）

- ・岩船郡、東蒲原郡、三島郡、中魚沼郡は、高齢者層の構成割合が高くなっています。
- ・市部に比べて、郡部は高齢者層の構成割合が高くなる傾向があります。

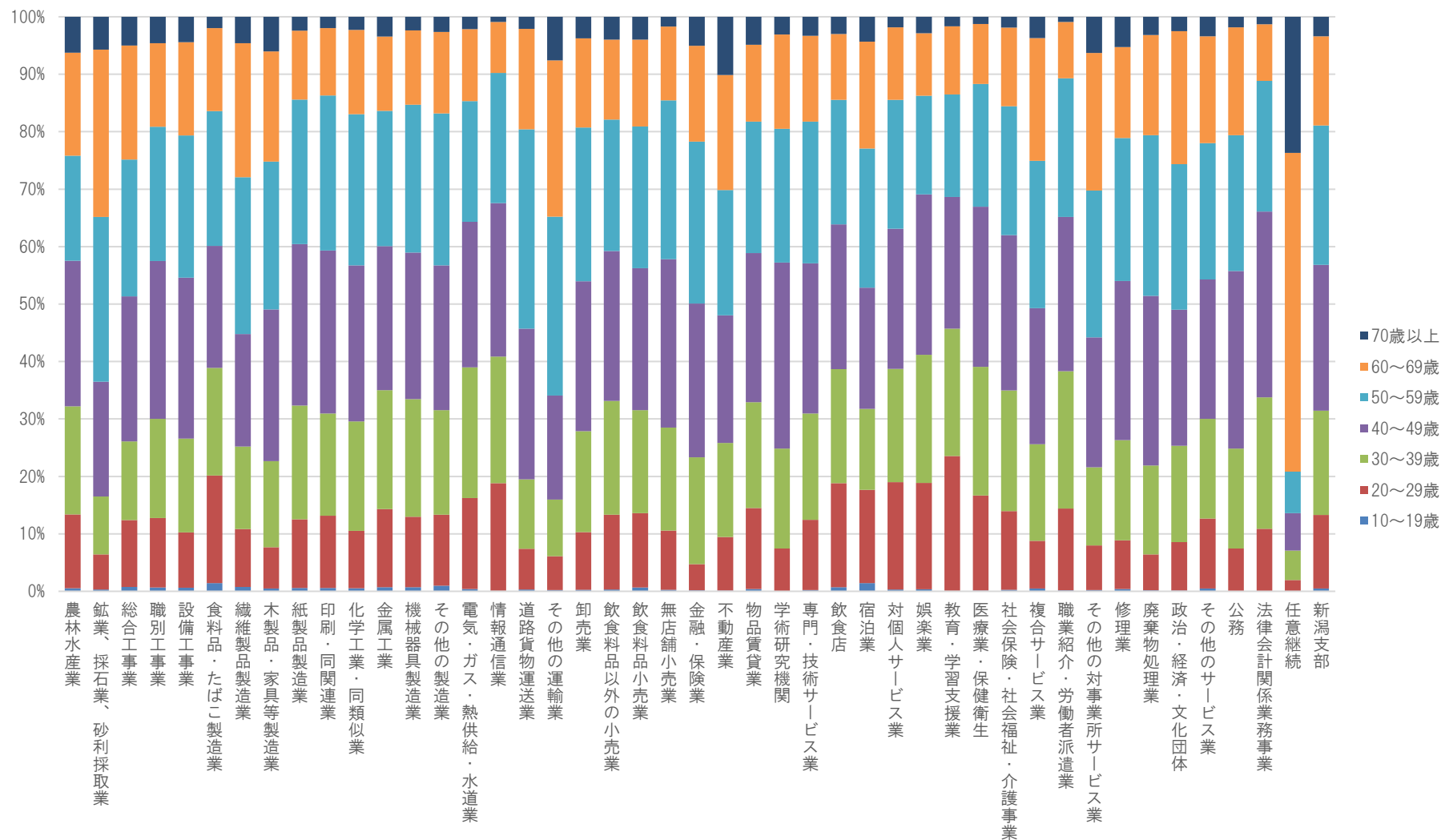


2. (2) ⑥ 新潟支部の加入者の構成割合（業態別・年齢階級別構成割合）

業態名	10～19歳	20～29歳	30～39歳	40～49歳	50～59歳	60～69歳	70歳以上	合計	構成割合
農林水産業	38	878	1,289	1,735	1,253	1,227	428	6,847	1.4%
鉱業、採石業、砂利採取業	4	81	133	263	379	384	75	1,319	0.3%
総合工事業	254	3,986	4,676	8,628	8,153	6,778	1,714	34,189	7.0%
職別工事業	131	2,327	3,335	5,295	4,511	2,799	890	19,287	4.0%
設備工事業	105	1,637	2,777	4,756	4,210	2,757	750	16,991	3.5%
食料品・たばこ製造業	515	6,809	6,819	7,727	8,528	5,256	710	36,364	7.5%
繊維製品製造業	43	560	799	1,088	1,519	1,297	255	5,561	1.1%
木製品・家具等製造業	13	186	391	686	669	499	157	2,601	0.5%
紙製品製造業	9	172	285	404	363	173	35	1,441	0.3%
印刷・関連連業	28	594	843	1,340	1,276	555	93	4,728	1.0%
化学工業・同類似業	30	572	1,087	1,551	1,504	839	130	5,713	1.2%
金属工業	144	2,669	4,058	4,925	4,626	2,536	679	19,636	4.0%
機械器具製造業	230	3,898	6,517	8,119	8,183	4,118	748	31,813	6.5%
その他の製造業	62	791	1,166	1,611	1,692	908	169	6,400	1.3%
電気・ガス・熱供給・水道業	9	350	502	561	464	278	47	2,210	0.5%
情報通信業	6	1,311	1,540	1,867	1,586	621	62	6,993	1.4%
道路貨物運送業	73	1,724	2,940	6,385	8,441	4,255	510	24,328	5.0%
その他の運輸業	16	475	788	1,450	2,495	2,182	606	8,012	1.6%
卸売業	68	2,584	4,524	6,713	6,898	3,997	960	25,743	5.3%
飲食物品以外の小売業	76	3,118	4,751	6,268	5,479	3,343	953	23,986	4.9%
飲食物品小売業	60	1,144	1,581	2,184	2,181	1,338	350	8,838	1.8%
無店舗小売業	3	108	187	305	288	134	18	1,042	0.2%
金融・保険業	3	94	385	552	582	345	104	2,066	0.4%
不動産業	6	475	829	1,127	1,105	1,015	514	5,070	1.0%
物品賃貸業	12	400	524	739	651	381	139	2,845	0.6%
学術研究機関	0	20	47	87	63	44	8	270	0.1%
専門・技術サービス業	27	1,560	2,354	3,335	3,142	1,900	421	12,739	2.6%
飲食店	74	1,881	2,064	2,617	2,254	1,191	311	10,391	2.1%
宿泊業	70	803	699	1,045	1,197	923	213	4,950	1.0%
対個人サービス業	33	1,849	1,953	2,421	2,222	1,251	182	9,910	2.0%
娯楽業	12	641	771	966	593	377	99	3,459	0.7%
教育・学習支援業	4	1,176	1,112	1,150	895	595	83	5,017	1.0%
医療業・保健衛生	40	5,497	7,412	9,242	7,078	3,461	420	33,150	6.8%
社会保険・社会福祉・介護事業	143	7,243	11,129	14,297	11,877	7,235	1,000	52,925	10.9%
複合サービス業	6	91	185	260	282	234	41	1,098	0.2%
職業紹介・労働者派遣業	20	1,418	2,382	2,676	2,407	977	88	9,968	2.1%
その他の対事業所サービス業	25	936	1,637	2,719	3,079	2,882	757	12,035	2.5%
修理業	33	730	1,503	2,386	2,144	1,364	452	8,611	1.8%
廃棄物処理業	11	332	826	1,578	1,493	932	168	5,340	1.1%
政治・経済・文化団体	5	325	645	910	975	890	96	3,846	0.8%
その他のサービス業	19	474	674	942	922	723	131	3,884	0.8%
公務	0	12	29	51	39	31	3	164	0.0%
有資格者が法律会計関係業務を行う事業	0	8	16	23	16	7	1	70	0.0%
任意継続	0	79	207	263	292	2,237	956	4,033	0.8%
合計	2,458	62,013	88,369	123,246	118,003	75,267	16,528	485,884	-

2. (2) ⑦ 新潟支部の加入者の構成割合（業態別・年齢階級別構成割合）

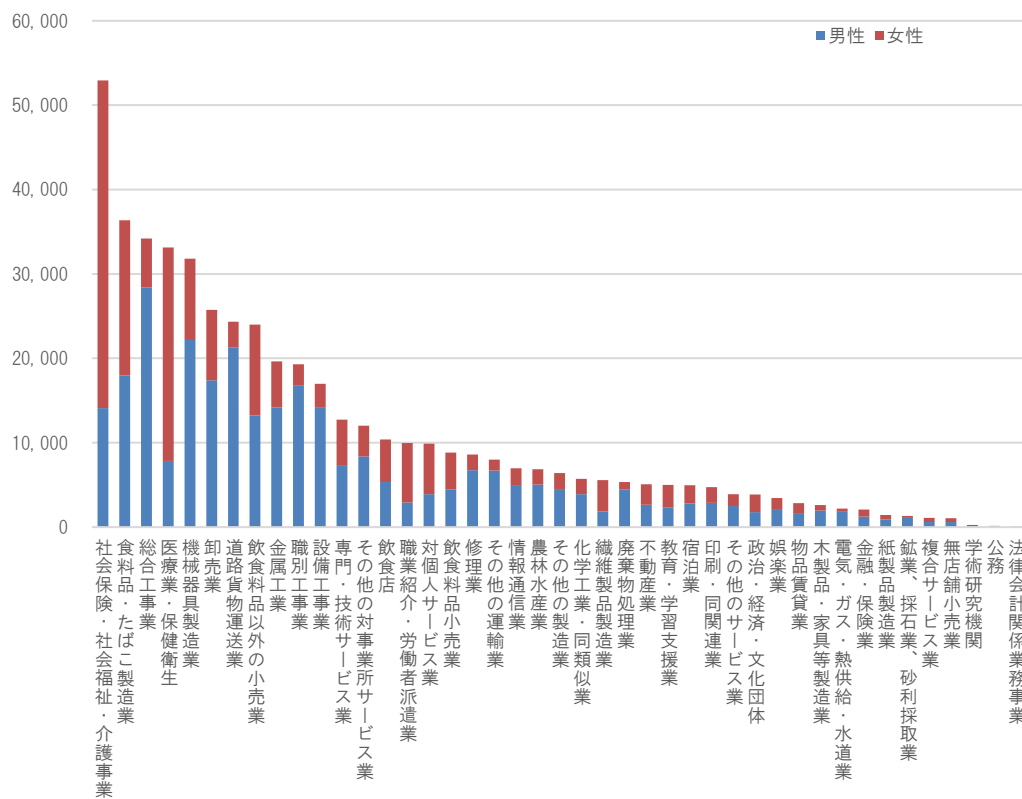
・「鉱業、採石業、砂利採取業」「道路貨物運送業」「その他の運輸業」は、高年齢層の構成割合が高くなっています。



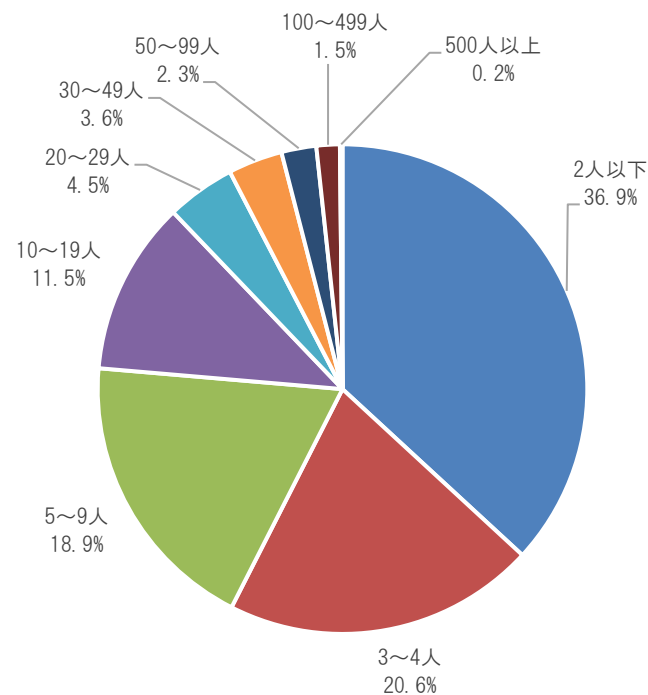
2. (2) ⑧ 新潟支部の加入者の構成割合（業態別被保険者数・規模別事業所数の割合）

- ・「社会保険・社会福祉・介護事業」の被保険者が最も多く、「食料品・たばこ製造業」「総合工事業」「医療業・保健衛生」「機械器具製造業」と続きます。
- ・事業所の規模別では中小規模が多く、約76%は被保険者が10人未満の事業所です。

業態別被保険者数



規模別事業所数の割合



2. (3) 新潟支部の医療費の推移

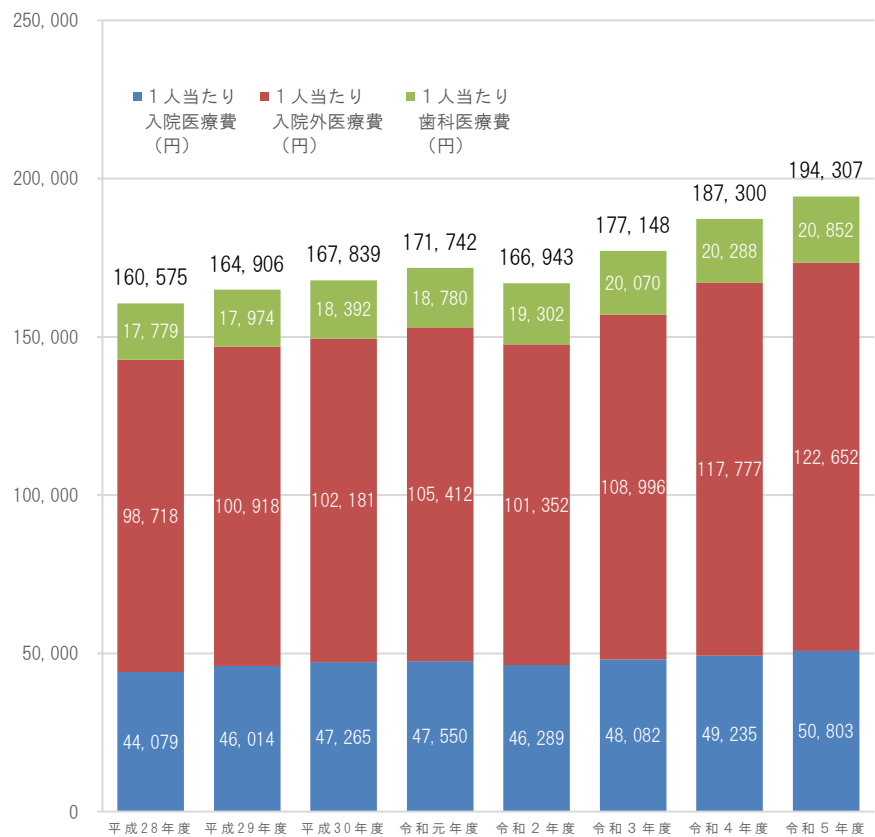
- ・新潟支部の医療費および1人当たり医療費（年齢調整前）は、令和2年度に新型コロナウイルス感染症の拡大による受診控えの影響で一時的な減少があったものの、増加傾向が続いています。
- ・医療費を診療種別に分けると、入院外医療費が大きく伸びています。

	医療費 (千円)	1人当たり 医療費 (円)	入院医療費 (千円)	1人当たり 入院医療費 (円)	入院外医療費 (千円)	1人当たり 入院外医療費 (円)	歯科医療費 (千円)	1人当たり 歯科医療費 (円)
平成28年度	131,304,702	160,575	36,044,043	44,079	80,722,895	98,718	14,537,764	17,779
平成29年度	135,539,866	164,906	37,820,321	46,014	82,946,586	100,918	14,772,959	17,974
平成30年度	137,412,469	167,839	38,696,935	47,265	83,657,454	102,181	15,058,080	18,392
令和元年度	140,936,901	171,742	39,020,829	47,550	86,504,241	105,412	15,411,832	18,780
令和2年度	135,399,521	166,943	37,543,105	46,289	82,201,747	101,352	15,654,669	19,302
令和3年度	142,312,117	177,148	38,626,552	48,082	87,562,003	108,996	16,123,562	20,070
令和4年度	146,884,441	187,300	38,611,294	49,235	92,362,755	117,777	15,910,393	20,288
令和5年度	148,003,418	194,307	38,696,675	50,803	93,423,528	122,652	15,883,216	20,852

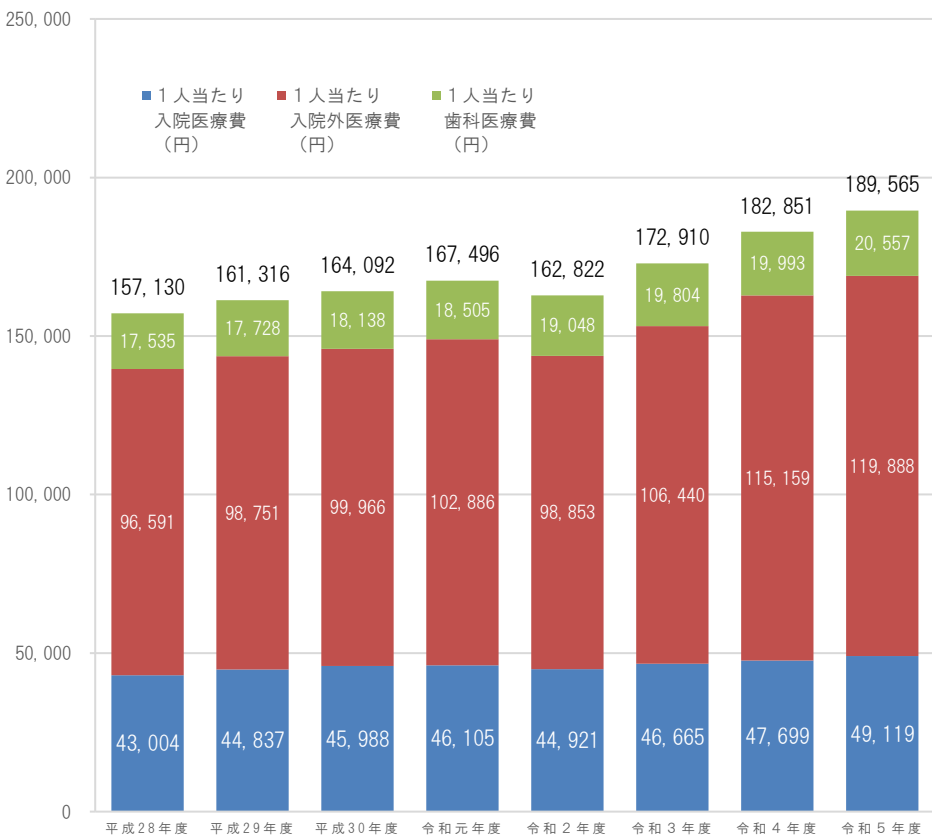
2. (4) 新潟支部の1人当たり医療費の推移

- ・新潟支部の1人当たり医療費（年齢調整前）は、令和2年度に新型コロナウイルス感染症の拡大による受診控えの影響で一時的な減少があったものの、増加傾向が続いています。
- ・1人当たり医療費の対前年度比（年齢調整後）は、令和4年度から全国を上回る伸びが続いています。

年齢調整前1人当たり医療費の推移



年齢調整後1人当たり医療費の推移



	平成28年度	平成29年度	平成30年度	令和元年度	令和2年度	令和3年度	令和4年度	令和5年度
新潟	160,575	164,906	167,839	171,742	166,943	177,148	187,300	194,307
全国	170,628	174,947	177,308	181,661	176,650	190,775	200,954	206,701

1人当たり医療費の対前年度比（年齢調整後）

	平成29年度	平成30年度	令和元年度	令和2年度	令和3年度	令和4年度	令和5年度
新潟	2.66%	1.72%	2.07%	-2.79%	6.20%	5.75%	3.67%
全国	2.53%	1.35%	2.45%	-2.76%	8.00%	5.34%	2.86%

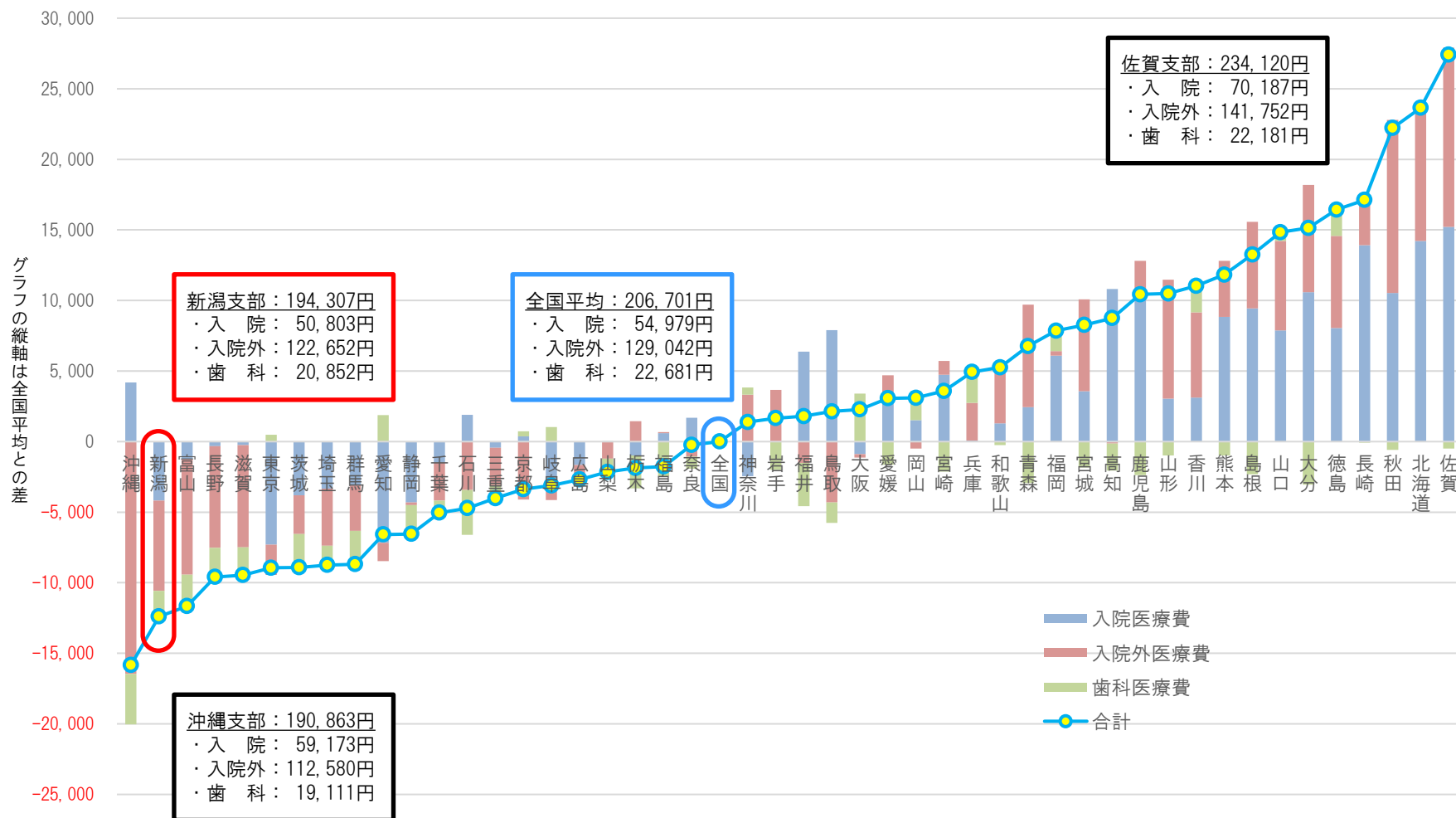
3. 医療費の分析

(1) 基本的指標による医療費の比較

- ① 1 人当たり医療費の概況 1 8
- ② 医療費の各要素の概況 2 1
- ③ 医療費の要素別分析 2 3

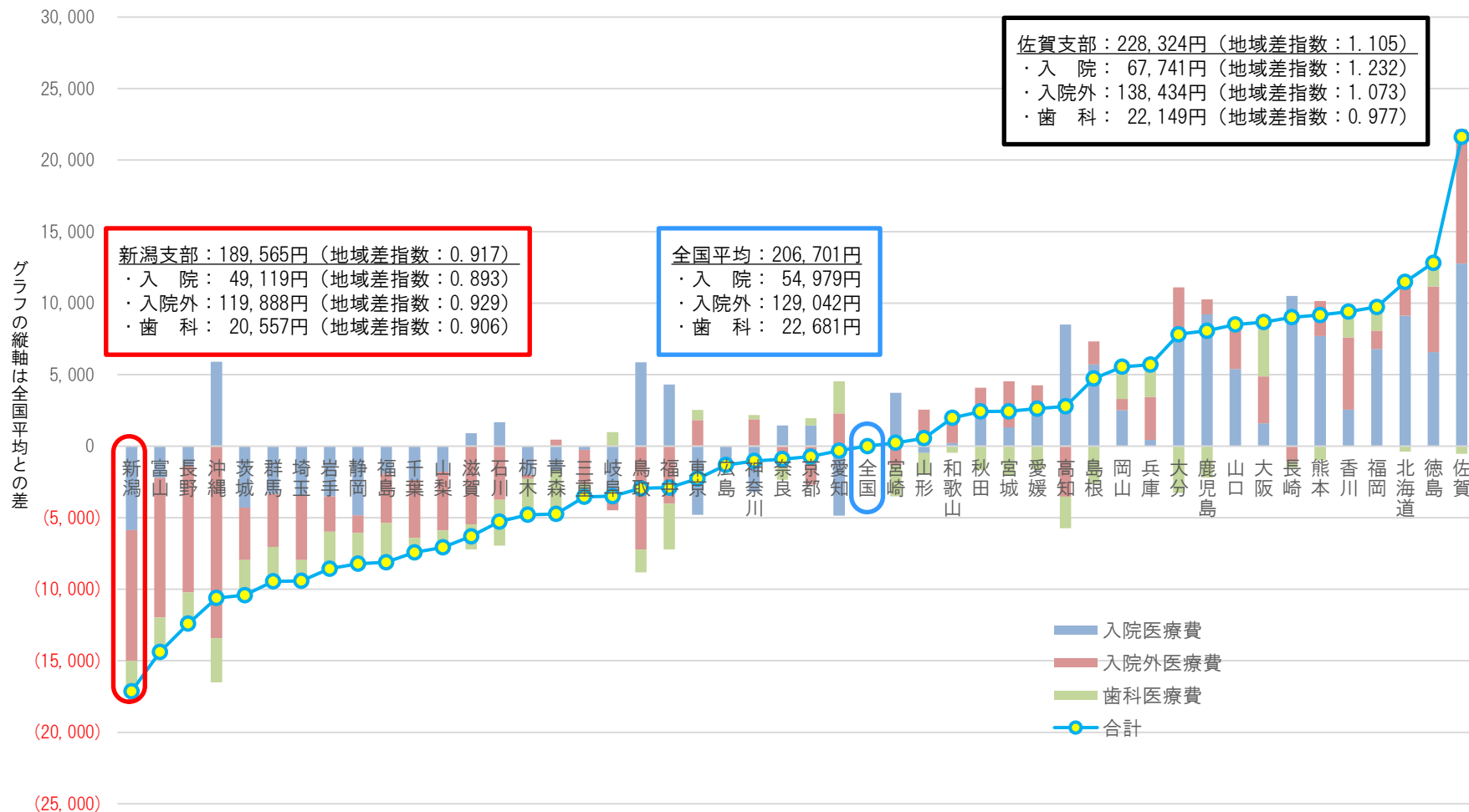
3. (1) ①-1 1人当たり医療費の概況（入院・入院外・歯科 ＜年齢調整前＞）

- ・新潟支部の年齢調整前の1人当たり医療費は194,307円で、沖縄支部の190,863円に次いで全国2位の低さです。
- ・診療種別ごとの内訳を全国平均と比較すると、入院医療費は4,175円、入院外医療費は6,390円、歯科医療費は1,829円、いずれも低くなっています。



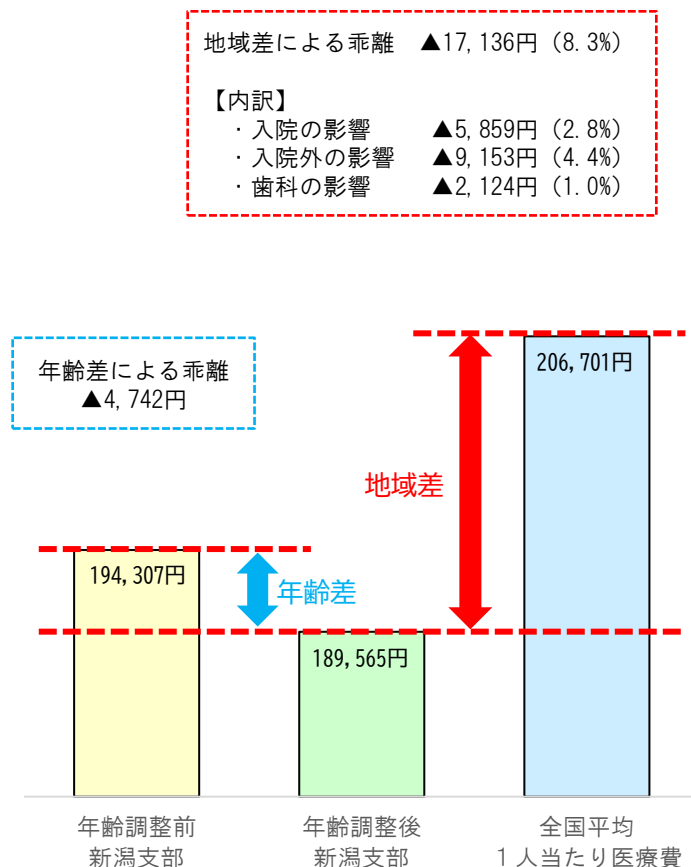
3. (1) ①-2 1人当たり医療費の概況(入院・入院外・歯科 <年齢調整後>)

- ・新潟支部の年齢調整前の1人当たり医療費は189,565円で、全国1位の低さです。
- ・診療種別ごとの内訳を全国平均と比較すると、入院医療費は5,859円、入院外医療費は9,153円、歯科医療費は2,124円、いずれも低くなっています。



3. (1) ①-3 1人当たり医療費の概況（全国値との乖離状況）

- ・新潟支部の1人当たり医療費は、年齢調整前が194,307円でしたが、年齢調整後は189,565円となっています。（年齢差▲4,742円）
- ・年齢差（高齢化の影響）を除いた実質的な医療費と全国の差（地域差）は▲17,137円（乖離率▲8.3%）です。
- ・年齢階級別の1人当たり医療費はすべての年齢階級で全国より低くなっていますが、20代の入院と10代の入院外の1人当たり医療費は全国より高くなっています。



年齢階級別、診療種別 1人当たり医療費【新潟支部】

	入院 1人当たり 医療費	入院外 1人当たり 医療費	歯科 1人当たり 医療費	1人当たり 医療費 合計	全国平均 との 差
	新潟	新潟	新潟	新潟	新潟-全国
0～9歳	47,600	134,633	14,134	196,367	-17,063
10～19歳	19,487	84,608	13,441	117,536	-3,797
20～29歳	22,149	63,324	13,896	99,369	-4,434
30～39歳	29,334	83,789	17,544	130,667	-8,452
40～49歳	33,355	99,884	20,516	153,754	-15,332
50～59歳	58,339	138,531	25,767	222,637	-23,655
60～69歳	105,145	203,357	31,453	339,955	-39,426
70歳以上	181,999	288,822	35,257	506,078	-45,861

（赤字は全国値より高い値）

年齢階級別、診療種別 1人当たり医療費【全国】

	入院 1人当たり 医療費	入院外 1人当たり 医療費	歯科 1人当たり 医療費	1人当たり 医療費 合計
	全国	全国	全国	全国
0～9歳	59,302	135,854	18,273	213,430
10～19歳	22,107	83,762	15,463	121,333
20～29歳	21,694	66,021	16,089	103,803
30～39歳	30,475	88,941	19,703	139,119
40～49歳	36,388	109,564	23,134	169,086
50～59歳	63,981	154,963	27,348	246,292
60～69歳	122,385	224,633	32,362	379,381
70歳以上	203,997	311,589	36,353	551,939

3. (1) ②-1 医療費の各要素の概況（全国値との比較）

- ・新潟支部の医療費は、1人当たり医療費と受診率では入院・入院外ともに全国値を下回っていますが、入院1件当たり日数と入院外1日当たり医療費が全国値を上回っています。

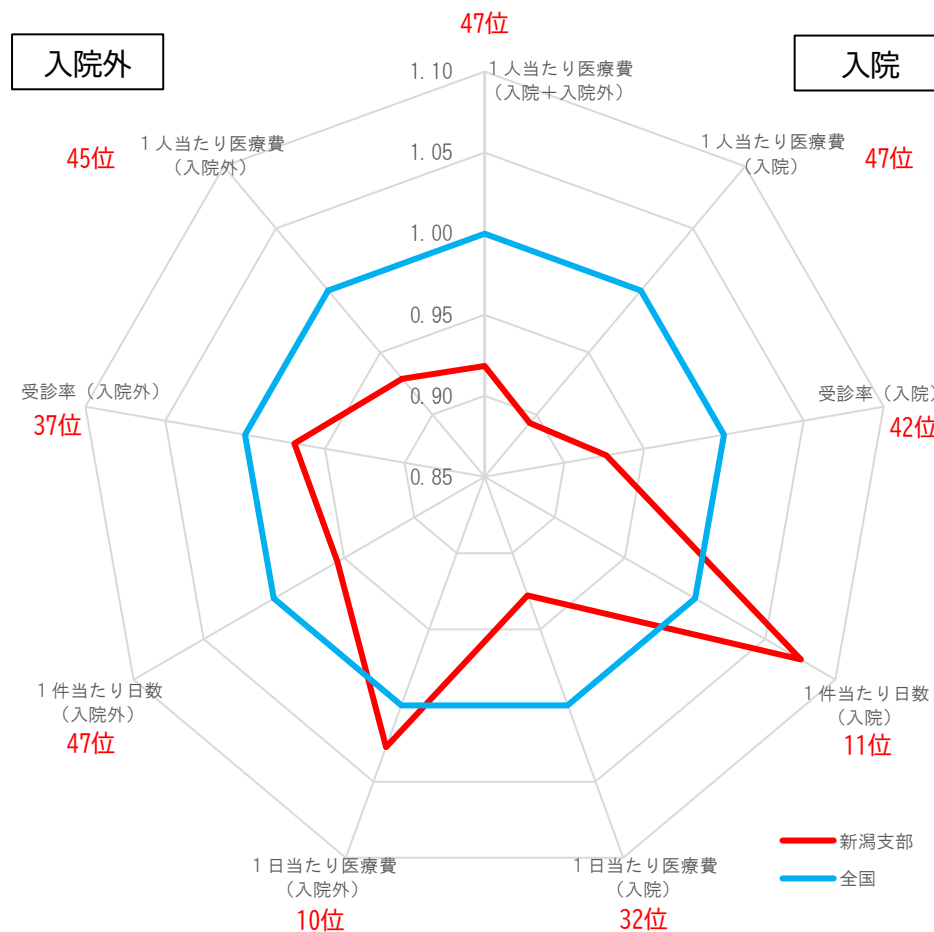
1人当たり医療費 (円/人)	新潟支部	全国	新潟支部 順位(降順)
入院+入院外	169,008	184,020	47
入院	49,119	54,979	47
入院外	119,888	129,042	45

※年齢調整後

受診率 (件/千人)	新潟支部	全国	新潟支部 順位(降順)
入院	86.8	93.8	42
入院外	6,545.6	6,754.5	37

1件当たり日数 (日/件)	新潟支部	全国	新潟支部 順位(降順)
入院	9.95	9.25	11
入院外	1.29	1.36	47

1日当たり医療費 (円/日)	新潟支部	全国	新潟支部 順位(降順)
入院	58,816	63,397	32
入院外	14,483	14,097	10

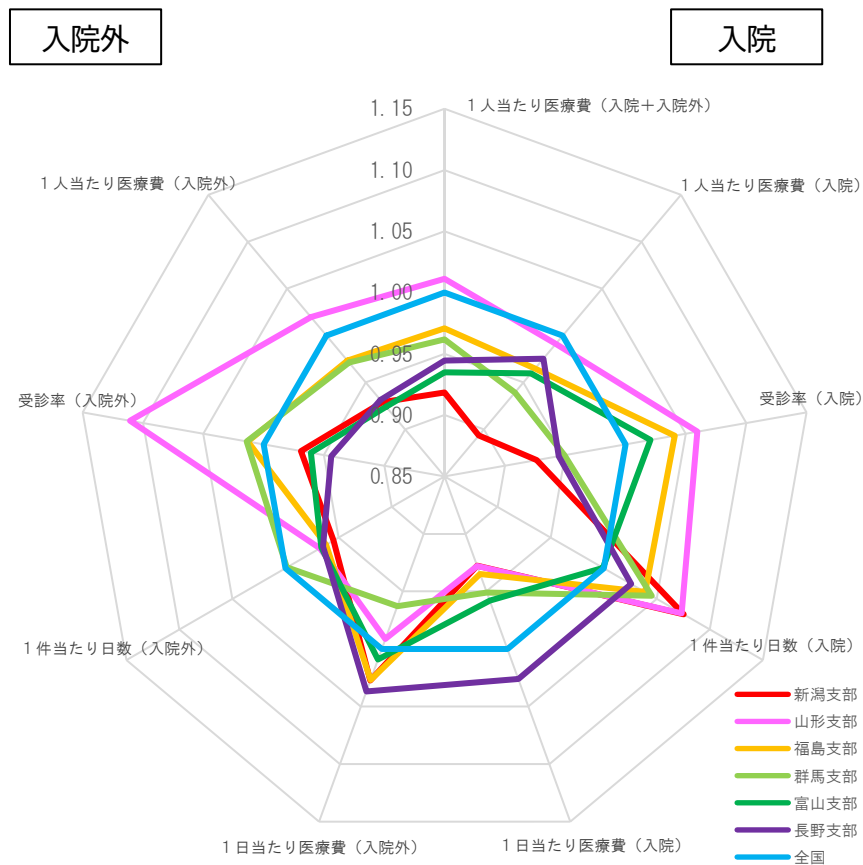


※全国値を1とした場合の指数をレーダーチャートで比較

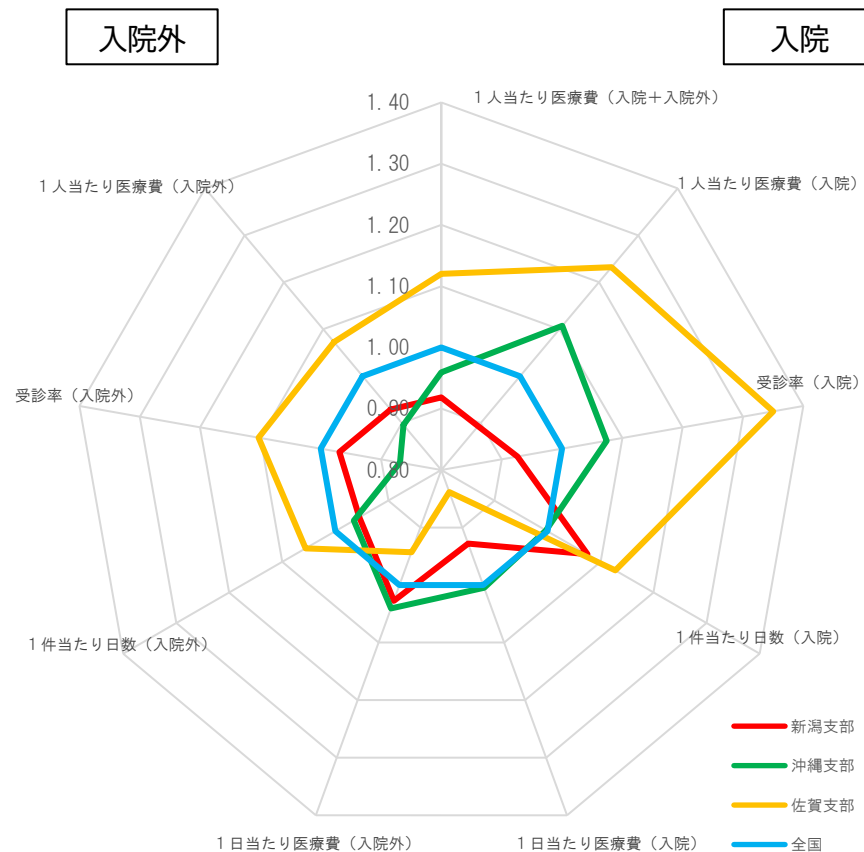
3. (1) ②-2 医療費の各要素の概況（各支部との比較）

- ・隣接県各支部との比較では、入院1件当たり日数で新潟支部が最も高くなっています。
- ・全国で最も1人当たり医療費が高い佐賀支部との比較では、入院・入院外ともに1日当たり医療費で新潟支部が上回っています。

隣接県各支部との比較



新潟・沖縄・佐賀支部との比較

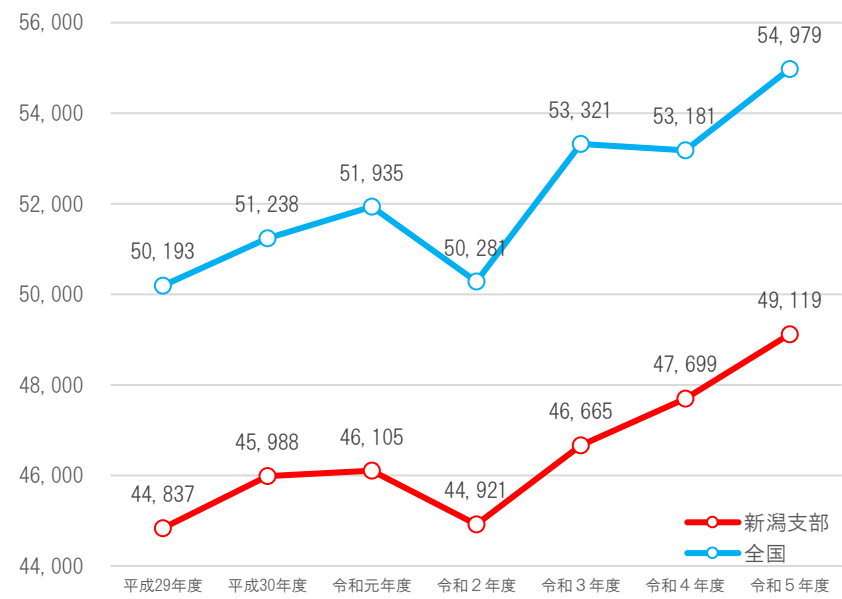


※全国値を1とした場合の指数をレーダーチャートで比較
1人当たり医療費は年齢調整後

3. (1) ③-1 医療費の要素別分析（入院 1人当たり医療費）

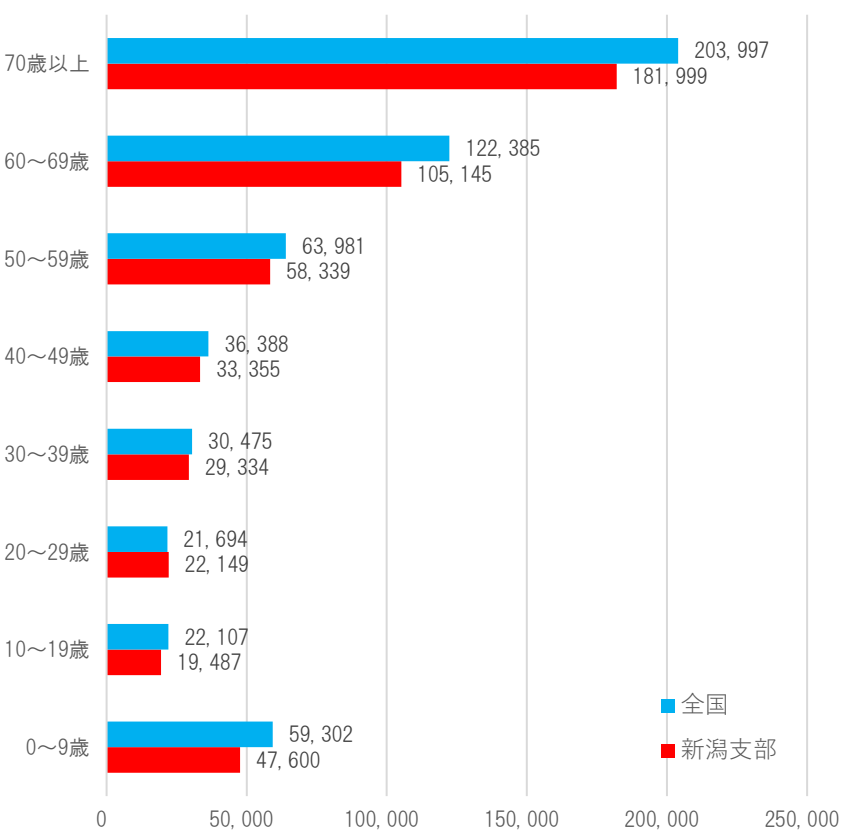
- ・新潟支部の入院1人当たり医療費は、全国値を下回って推移しています。
- ・年齢階級別では、20代のみ全国値を上回っています。

入院 1人当たり医療費の推移＜年齢調整後＞



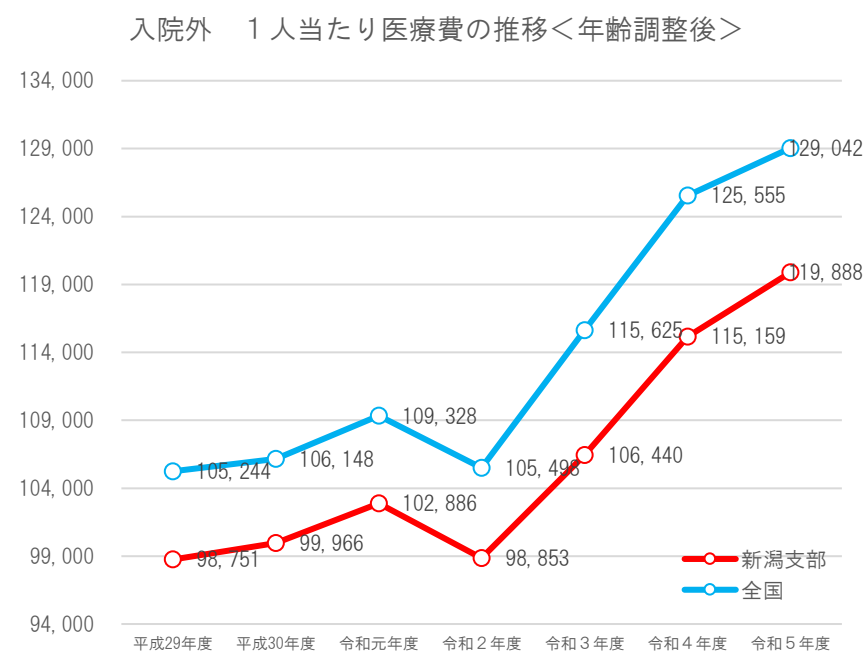
1人当たり 医療費(入院)	対前年度伸び率					
	平成30年度	令和元年度	令和2年度	令和3年度	令和4年度	令和5年度
新潟支部	2.57%	0.25%	-2.57%	3.88%	2.22%	2.98%
全国	2.08%	1.36%	-3.18%	6.05%	-0.26%	3.38%

令和5年度 年齢階級別（入院 1人当たり医療費）

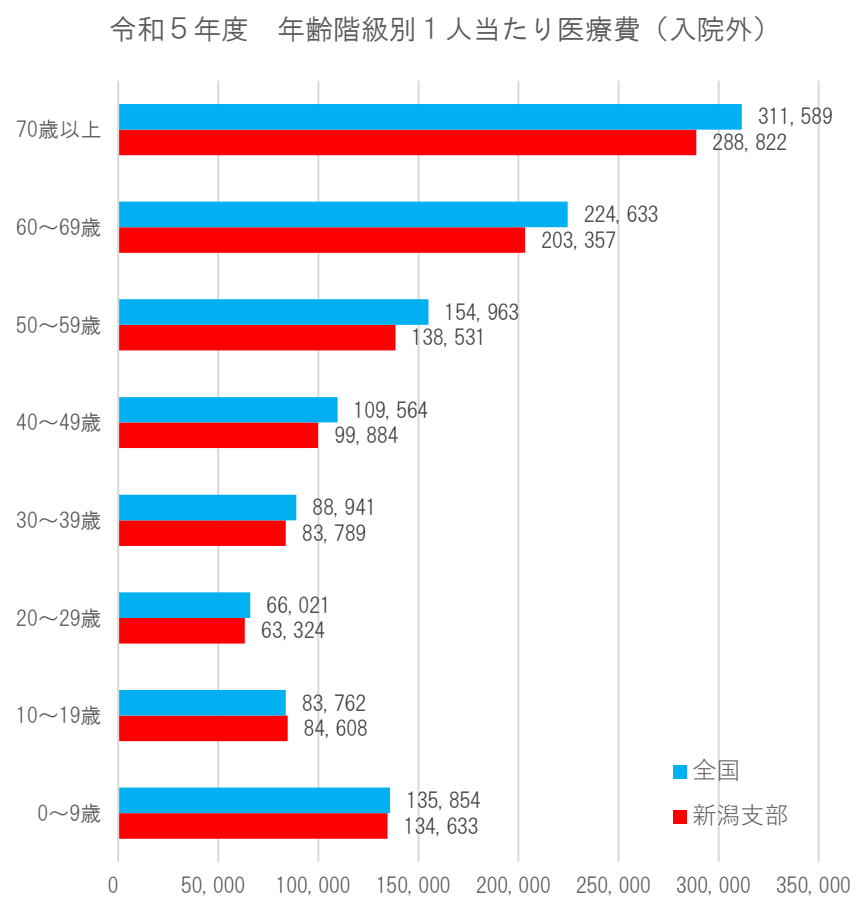


3. (1) ③-2 医療費の要素別分析（入院外 1人当たり医療費）

- ・新潟支部の入院外1人当たり医療費は、全国値を下回って推移しています。
- ・年齢階級別では、10代のみ全国値を上回っています。



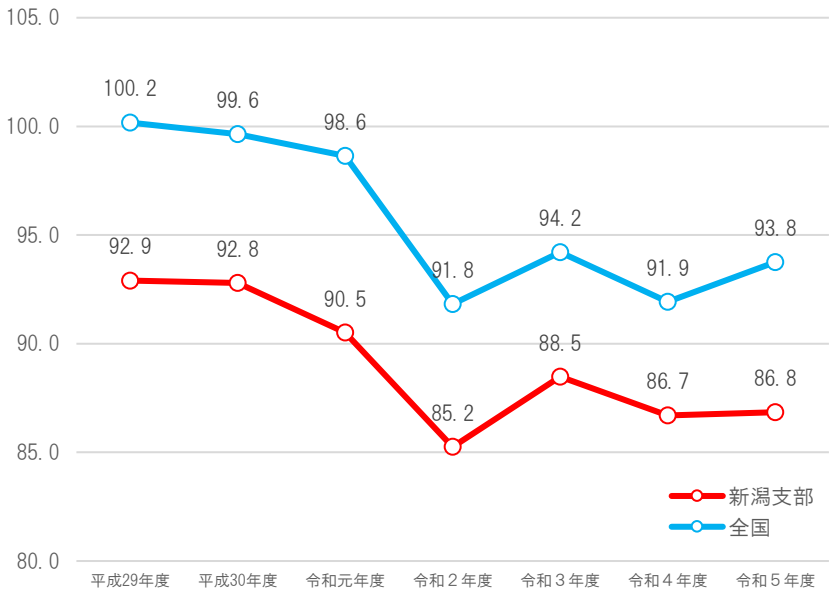
1人当たり 医療費(入院外)	対前年度伸び率					
	平成30年度	令和元年度	令和2年度	令和3年度	令和4年度	令和5年度
新潟支部	1.23%	2.92%	-3.92%	7.68%	8.19%	4.11%
全国	0.86%	3.00%	-3.50%	9.60%	8.59%	2.78%



3. (1) ③-3 医療費の要素別分析（入院 受診率）

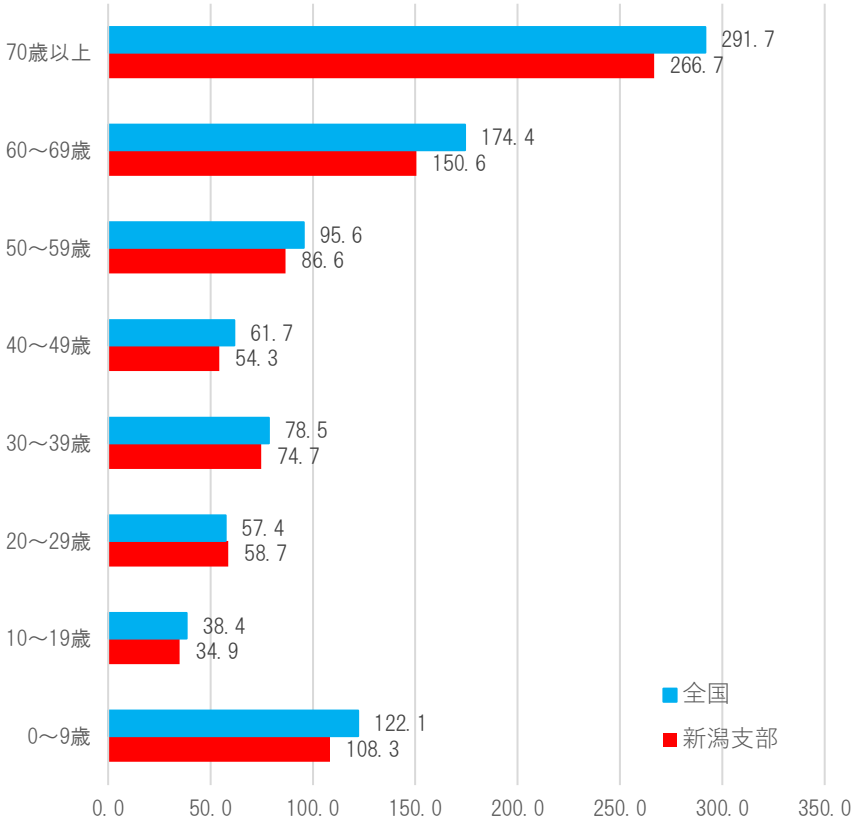
- ・新潟支部の入院受診率は、全国値を下回り減少傾向で推移しています。
- ・年齢階級別では、20代のみ全国値を上回っています。

入院 受診率の推移



受診率 (入院)	対前年度伸び率					
	平成30年度	令和元年度	令和2年度	令和3年度	令和4年度	令和5年度
新潟支部	-0.12%	-2.46%	-5.81%	3.79%	-2.01%	0.16%
全国	-0.53%	-1.01%	-6.91%	2.59%	-2.43%	2.00%

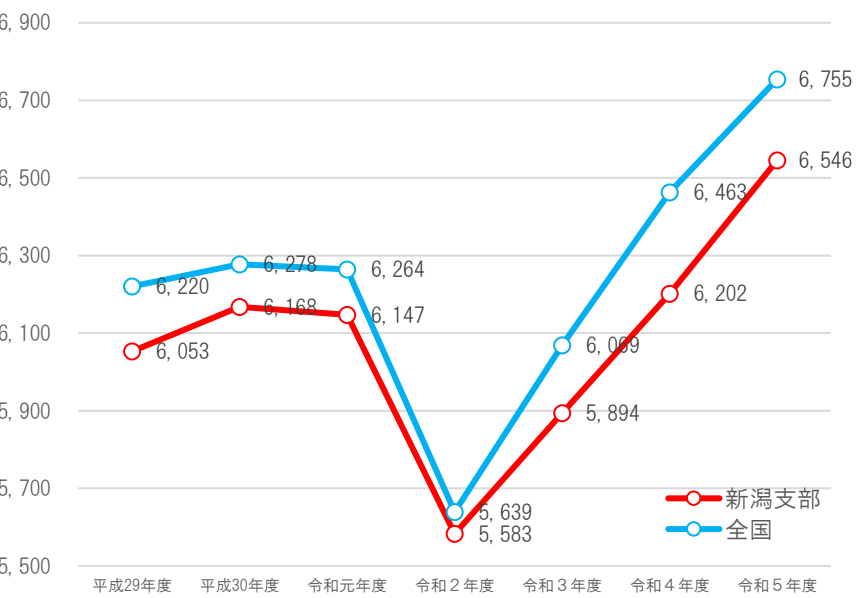
令和5年度 年齢階級別受診率（入院）



3. (1) ③-4 医療費の要素別分析（入院外 受診率）

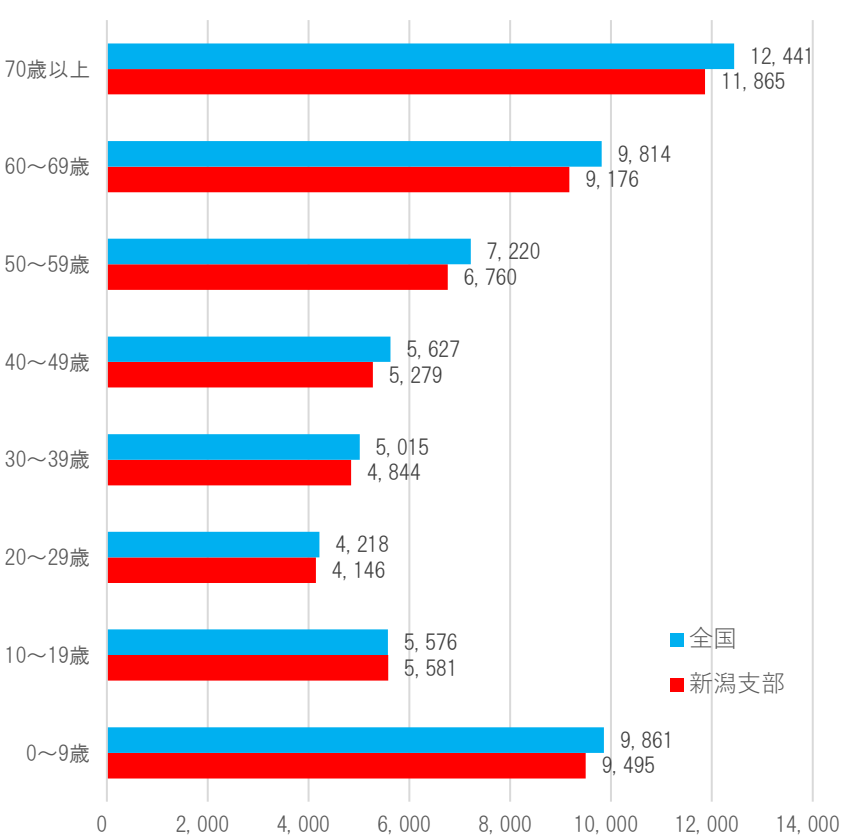
- 新潟支部の入院外受診率は全国値を下回って推移していますが、令和3年度以降は新潟支部・全国ともに急激に伸びています。
- 年齢階級別では、すべての年代で全国値を下回っています。

入院外 受診率の推移



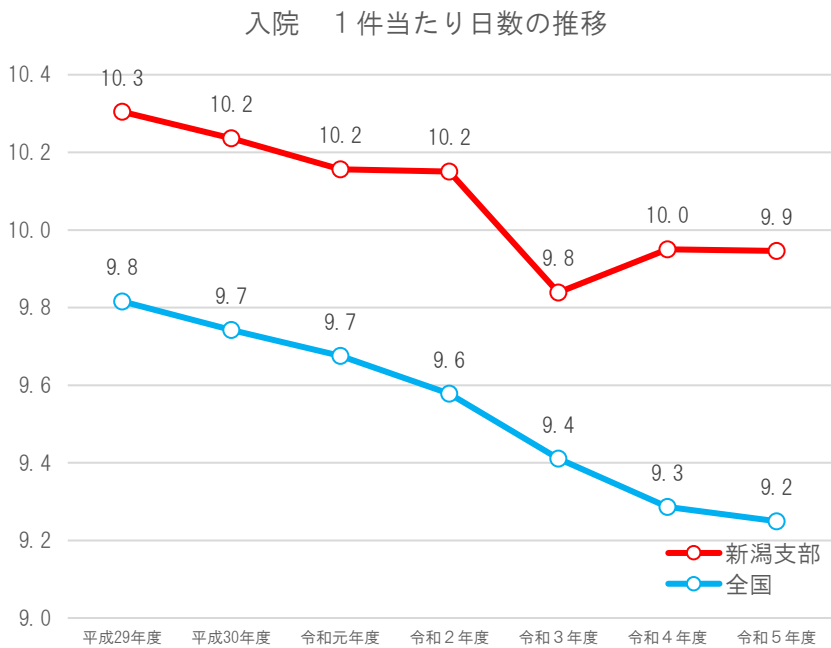
受診率 (入院外)	対前年度伸び率					
	平成30年度	令和元年度	令和2年度	令和3年度	令和4年度	令和5年度
新潟支部	1.89%	-0.33%	-9.18%	5.57%	5.21%	5.55%
全国	0.92%	-0.21%	-9.98%	7.61%	6.50%	4.51%

令和5年度 年齢階級別受診率（入院外）

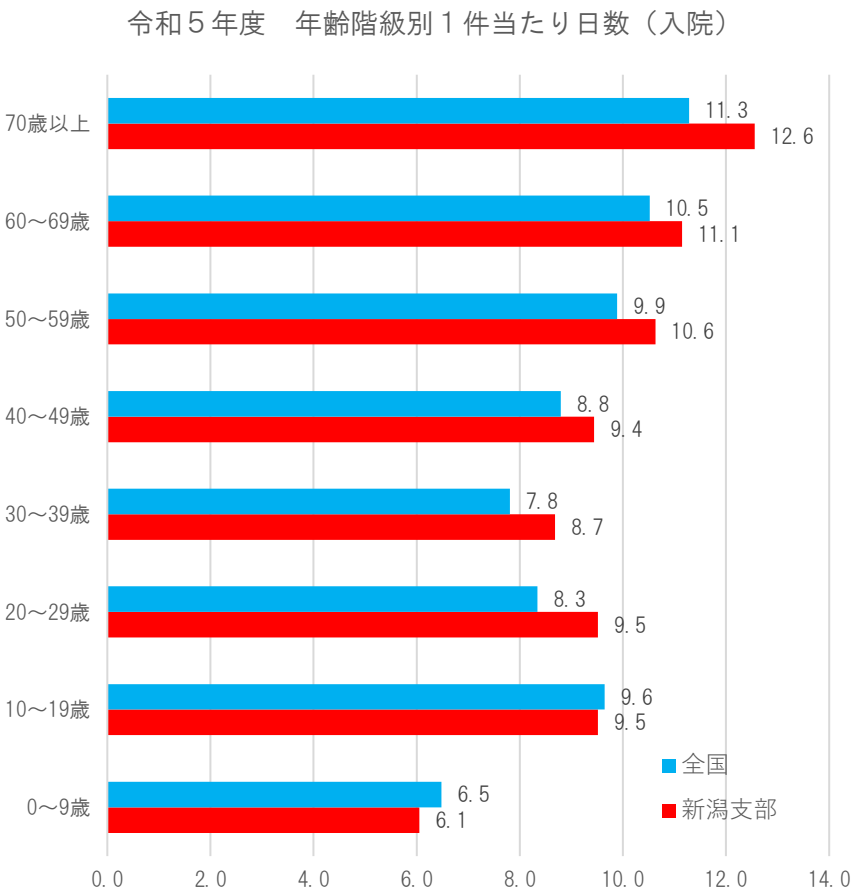


3. (1) ③-5 医療費の要素別分析 (入院 1 件当たり日数)

- ・新潟支部の入院 1 件当たり日数は全国値を上回って推移し、令和 4 年度からは全国値との乖離が大きくなっています。
- ・年齢階級別では、20代以上で全国値を上回っています。



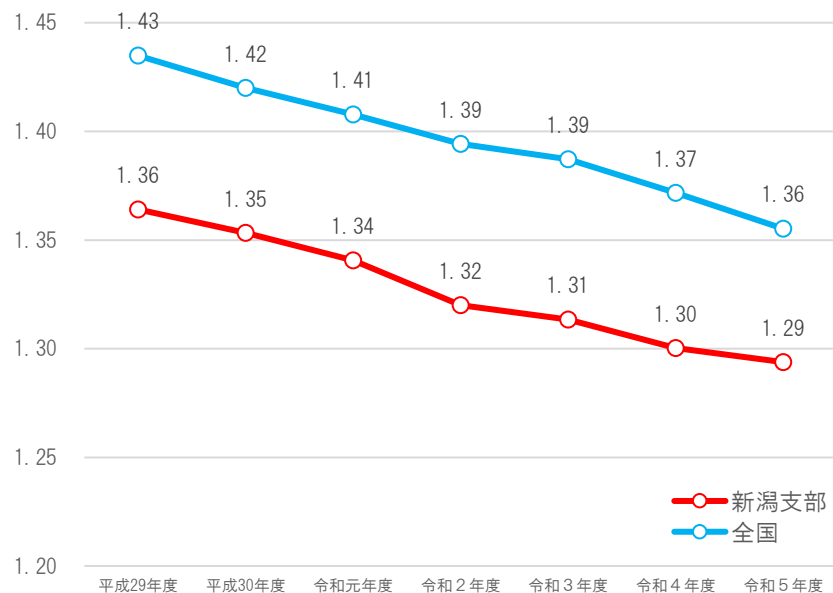
1 件当たり 日数(入院)	対前年度伸び率					
	平成30年度	令和元年度	令和2年度	令和3年度	令和4年度	令和5年度
新潟支部	-0.66%	-0.78%	-0.06%	-3.07%	1.13%	-0.04%
全国	-0.75%	-0.68%	-1.01%	-1.75%	-1.32%	-0.40%



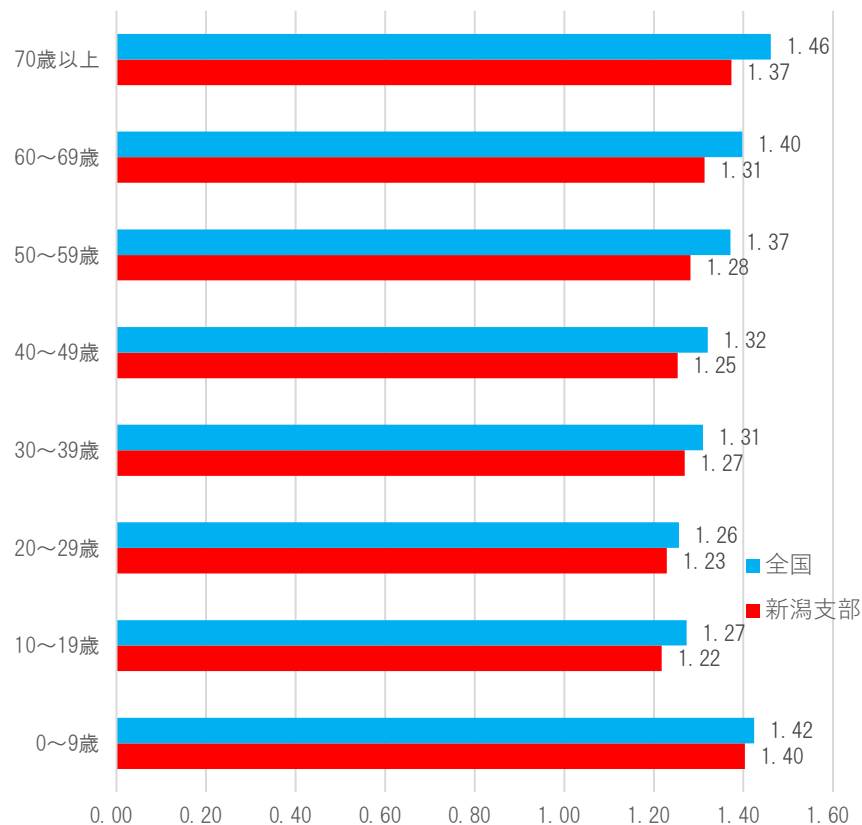
3. (1) ③-6 医療費の要素別分析（入院外 1 件当たり日数）

- ・新潟支部の入院外 1 件当たり日数は全国値を下回って推移しています。
- ・年齢階級別では、すべての年代で全国値を下回っています。

入院外 1 件当たり日数の推移



令和5年度 年齢階級別 1 件当たり日数（入院外）

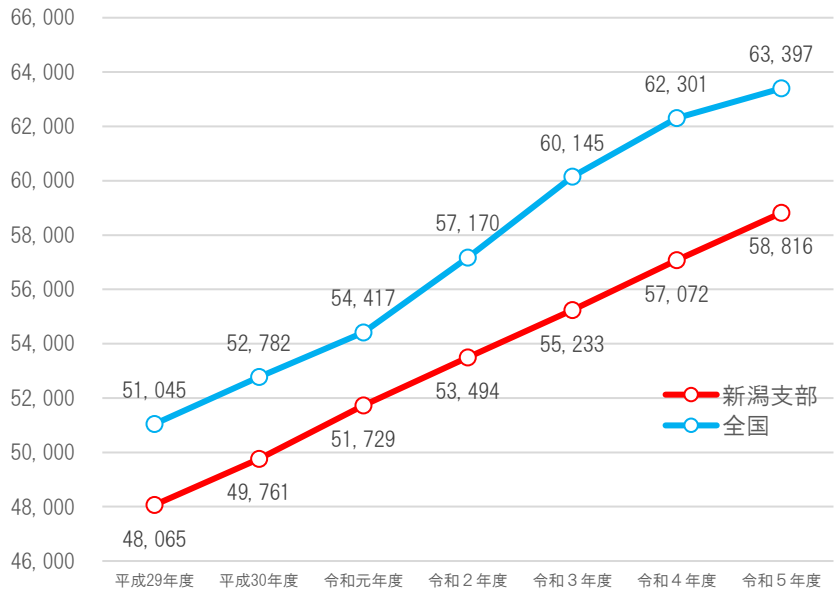


1 件当たり 日数(入院外)	対前年度伸び率					
	平成30年度	令和元年度	令和2年度	令和3年度	令和4年度	令和5年度
新潟支部	-0.79%	-0.93%	-1.54%	-0.50%	-1.00%	-0.50%
全国	-1.03%	-0.86%	-0.97%	-0.51%	-1.11%	-1.20%

3. (1) ③-7 医療費の要素別分析 (入院 1日当たり医療費)

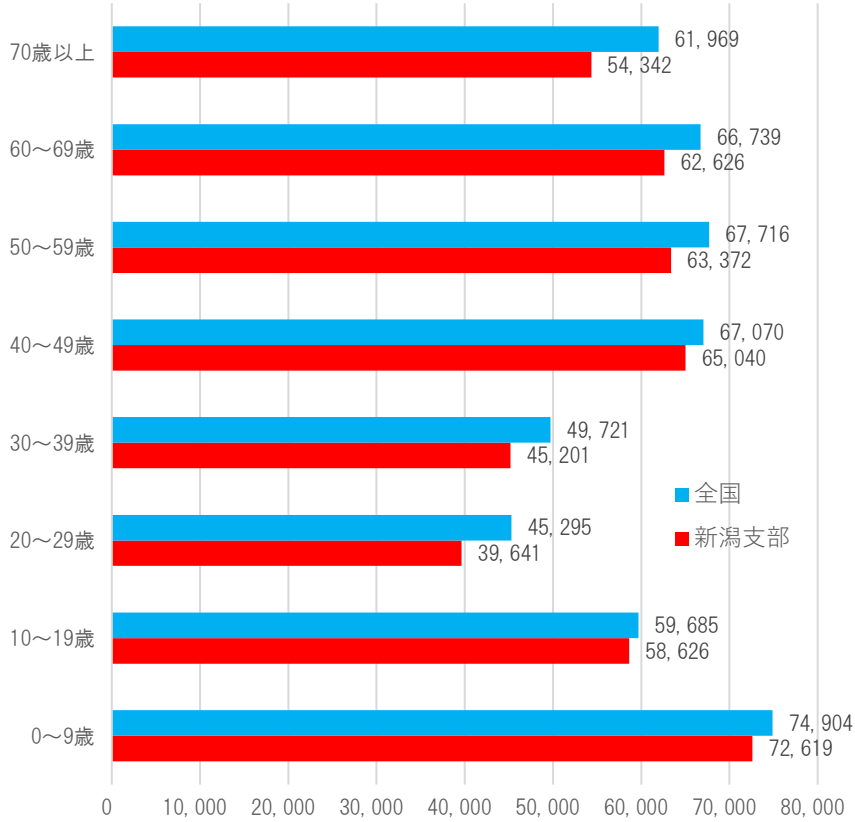
- ・新潟支部の入院1日当たり医療費は全国値を下回って推移しています。
- ・年齢階級別では、すべての年代で全国値を下回っています。

入院 1日当たり医療費の推移



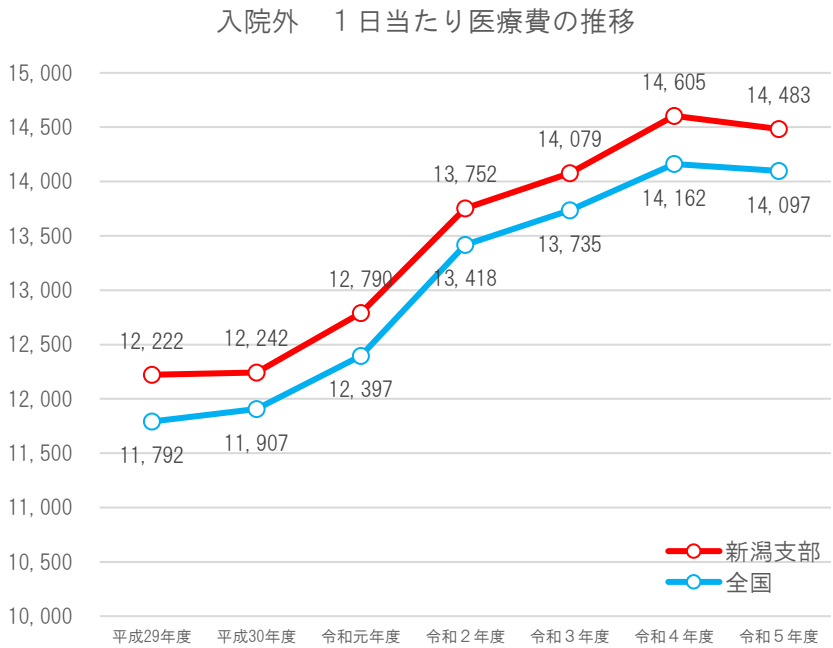
1日当たり 医療費(入院)	対前年度伸び率					
	平成30年度	令和元年度	令和2年度	令和3年度	令和4年度	令和5年度
新潟支部	3.53%	3.95%	3.41%	3.25%	3.33%	3.06%
全国	3.40%	3.10%	5.06%	5.20%	3.58%	1.76%

令和5年度 年齢階級別1日当たり医療費(入院)

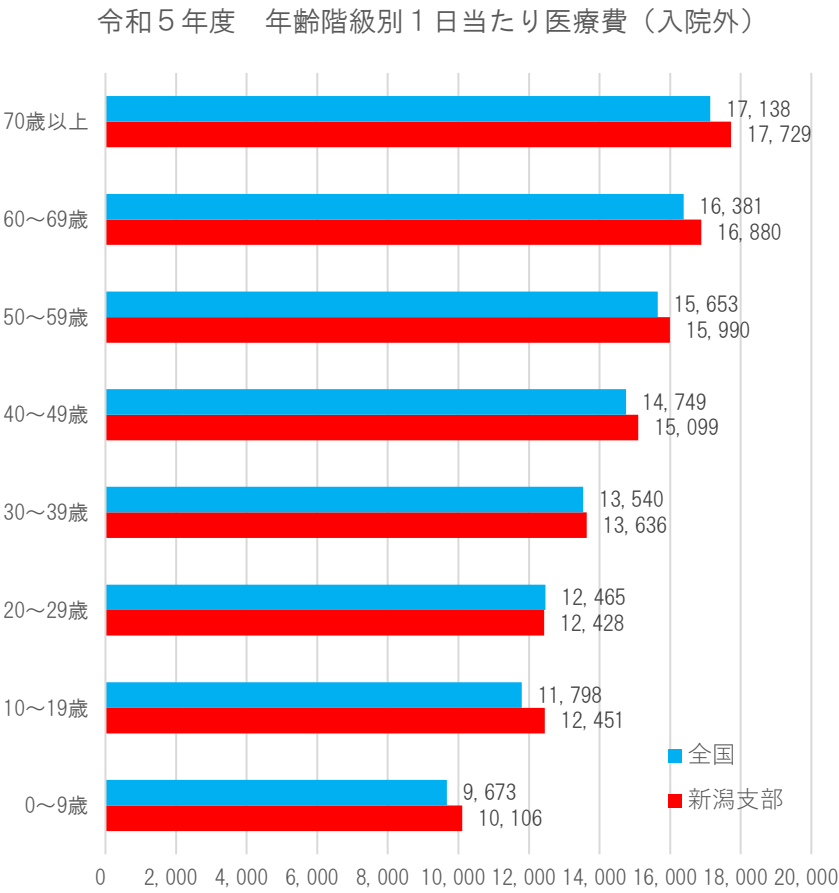


3. (1) ③-8 医療費の要素別分析（入院外 1日当たり医療費）

- ・新潟支部の入院外1日当たり医療費は全国値を上回って推移しています。
- ・年齢階級別では、20代以上の年代で全国値を上回っています。



1日当たり 医療費(入院外)	対前年度伸び率					
	平成30年度	令和元年度	令和2年度	令和3年度	令和4年度	令和5年度
新潟支部	0.16%	4.47%	7.52%	2.37%	3.74%	-0.84%
全国	0.98%	4.12%	8.24%	2.37%	3.10%	-0.46%



3. 医療費の分析

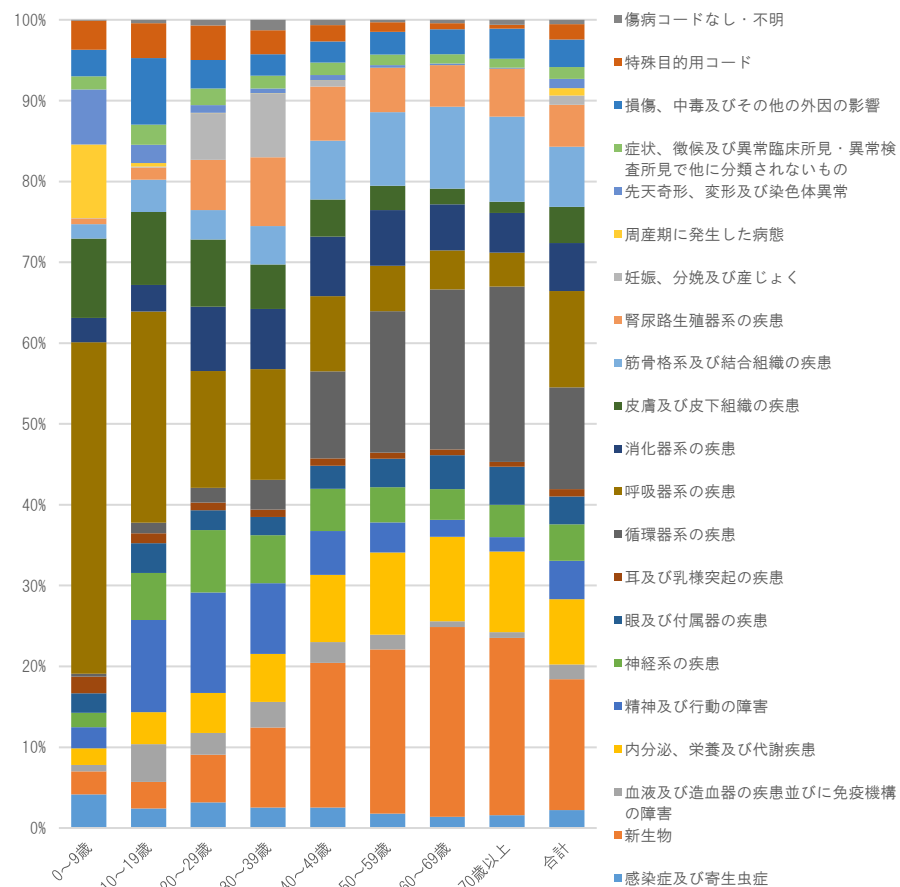
(2) 疾病分類別の医療費の比較

- ①疾病分類別・年齢階級別医療費の割合・・・・・・・・・・ 3 2
- ②生活習慣病にかかる医療費の割合・・・・・・・・・・ 3 3
- ③生活習慣病にかかる年齢階級別医療費の割合・・・・・・・・ 3 4
- ④悪性新生物別の医療費の割合・・・・・・・・・・ 3 5
- ⑤疾病分類別 1 人当たり医療費の全国平均からの乖離・ 3 6
- ⑥生活習慣病にかかる各要素の状況・・・・・・・・・・ 3 7

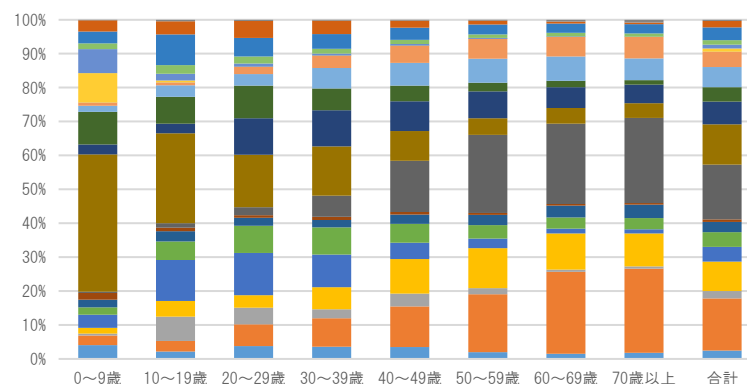
3. (2) ①疾病分類別・年齢階級別医療費の割合

- ・0～10歳代は「呼吸器系の疾患」、10～30歳代は「精神及び行動の障害」の割合が高くなっています。
- ・40歳代からは生活習慣病にかかる疾患（「新生物」「内分泌、栄養及び代謝疾患」「循環器系の疾患」）の割合が高くなっています。
- ・30歳代以降の男性は、女性に比べて「循環器系の疾患」の割合が高い傾向にあります。

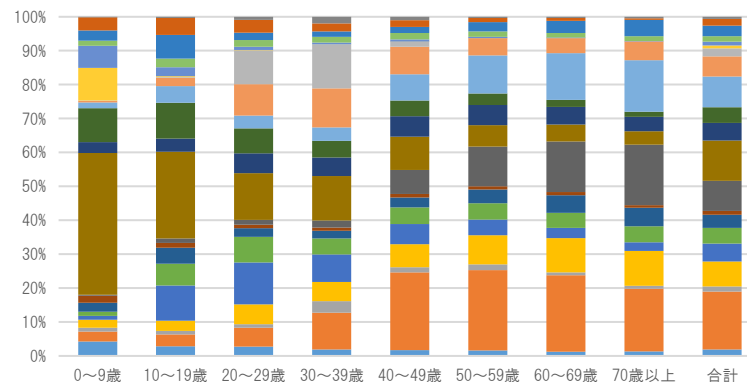
新潟支部合計



新潟支部男性



新潟支部女性



3. (2) ②生活習慣病にかかる医療費の割合

- ・医療費のうち約3割が生活習慣病にかかる医療費となっています。
- ・疾病別では、「高血圧症」「脂質異常症」「脳血管疾患」「悪性新生物」の割合が全国より高くなっています。

全疾病の中で生活習慣病にかかる医療費の割合

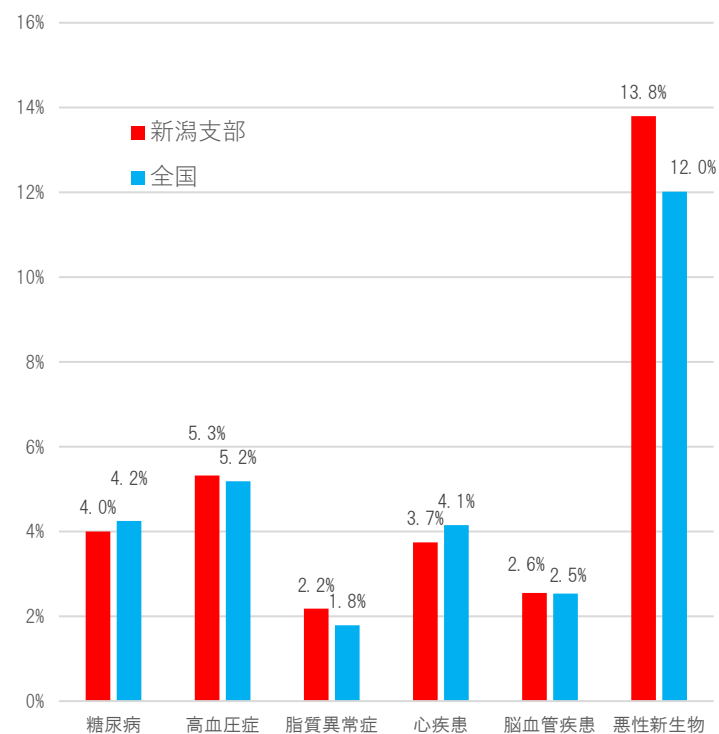
【新潟支部】

	入院	入院外	合計
糖尿病	0.9%	5.3%	4.0%
高血圧症	0.3%	7.4%	5.3%
脂質異常症	0.1%	3.1%	2.2%
心疾患	8.0%	2.0%	3.7%
脳血管疾患	6.6%	0.9%	2.6%
悪性新生物	23.1%	9.9%	13.8%
上記生活習慣病が医療費（入院＋入院外）に占める割合	11.4%	20.2%	31.6%

※合計列の赤字は全国値より高い値

【全国】

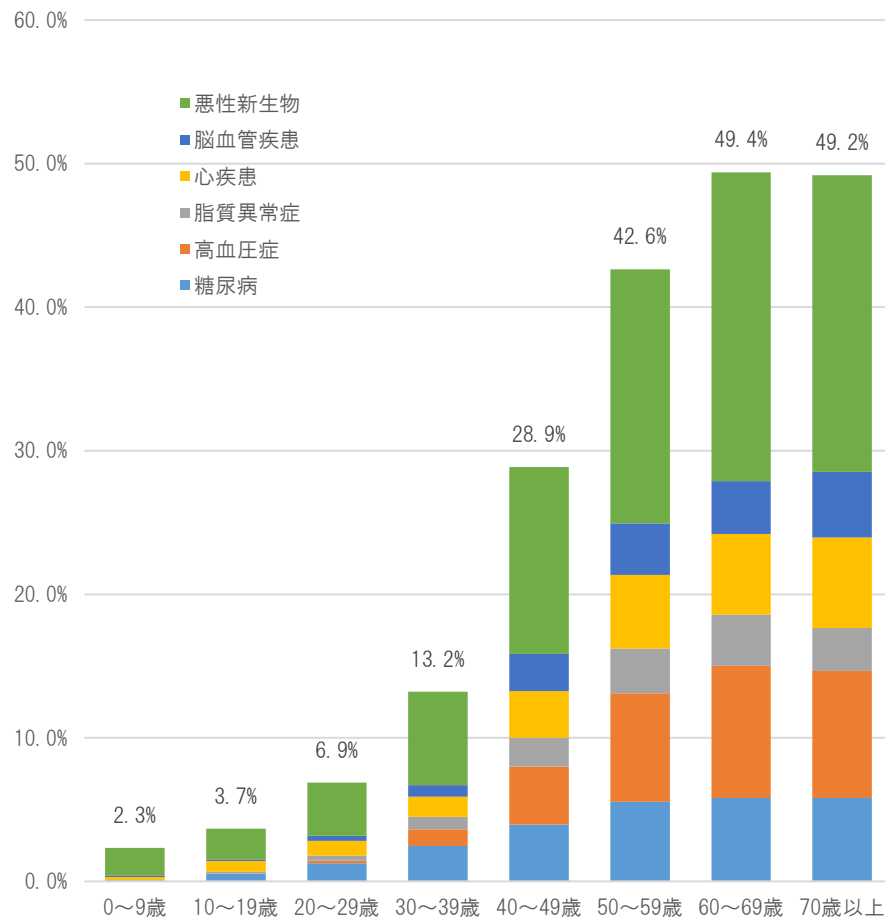
	入院	入院外	合計
糖尿病	1.0%	5.6%	4.2%
高血圧症	0.3%	7.3%	5.2%
脂質異常症	0.1%	2.5%	1.8%
心疾患	9.1%	2.0%	4.1%
脳血管疾患	6.8%	0.7%	2.5%
悪性新生物	19.8%	8.7%	12.0%
上記生活習慣病が医療費（入院＋入院外）に占める割合	11.1%	18.9%	29.9%



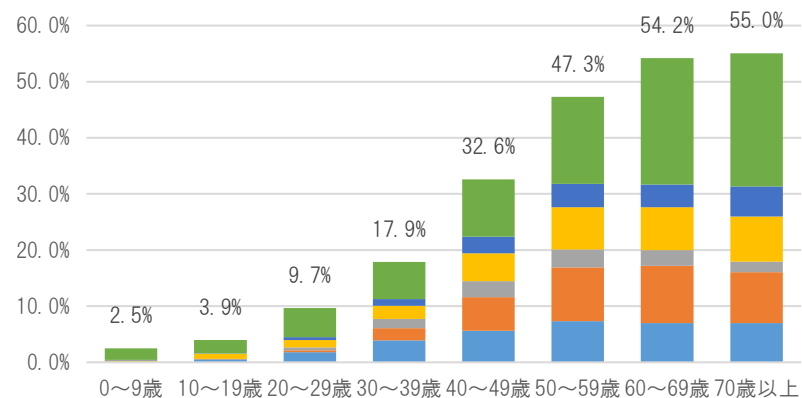
3. (2) ③生活習慣病にかかる年齢階級別医療費の割合

- ・年齢とともに生活習慣病にかかる医療費の割合が高くなり、60歳代以上では医療費の約半分を占めています。
- ・性・年齢区分別では、すべての年代で女性よりも男性の医療費が高くなっています。

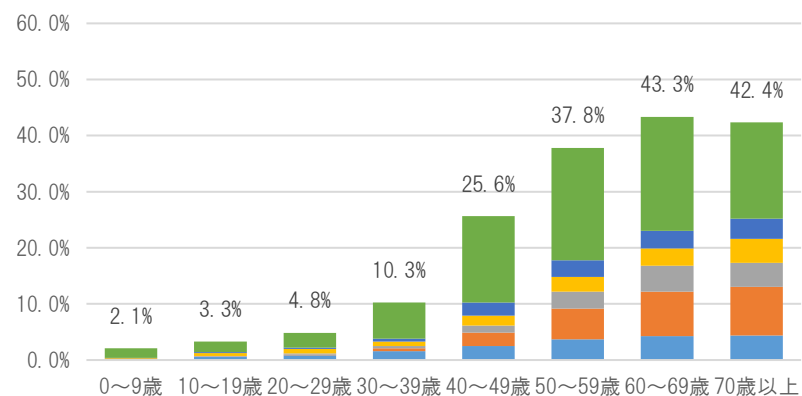
新潟支部合計



新潟支部男性



新潟支部女性



3. (2) ④悪性新生物別の医療費の割合

- ・悪性新生物の医療費は、「乳房の悪性新生物」「肺の悪性新生物」「大腸の悪性新生物」の割合が高くなっています。
- ・新潟支部は、「胃の悪性新生物」「大腸の悪性新生物」「肺の悪性新生物」「悪性リンパ腫」の割合が全国値に比べて高くなっています。

悪性新生物別の医療費の割合

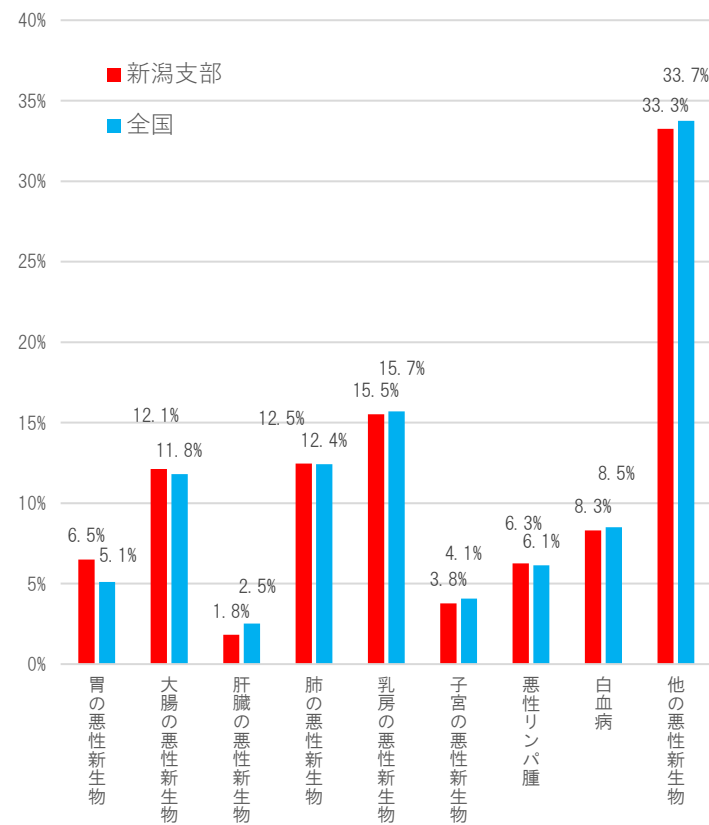
【新潟支部】

	入院	入院外	合計
胃の悪性新生物	3.1%	3.4%	6.5%
大腸の悪性新生物	6.2%	5.9%	12.1%
肝臓の悪性新生物	1.0%	0.8%	1.8%
肺の悪性新生物	5.2%	7.3%	12.5%
乳房の悪性新生物	3.2%	12.4%	15.5%
子宮の悪性新生物	2.5%	1.2%	3.8%
悪性リンパ腫	4.6%	1.6%	6.3%
白血病	5.3%	3.0%	8.3%
他の悪性新生物	18.0%	15.3%	33.3%

※合計列の赤字は全国値より高い値

【全国】

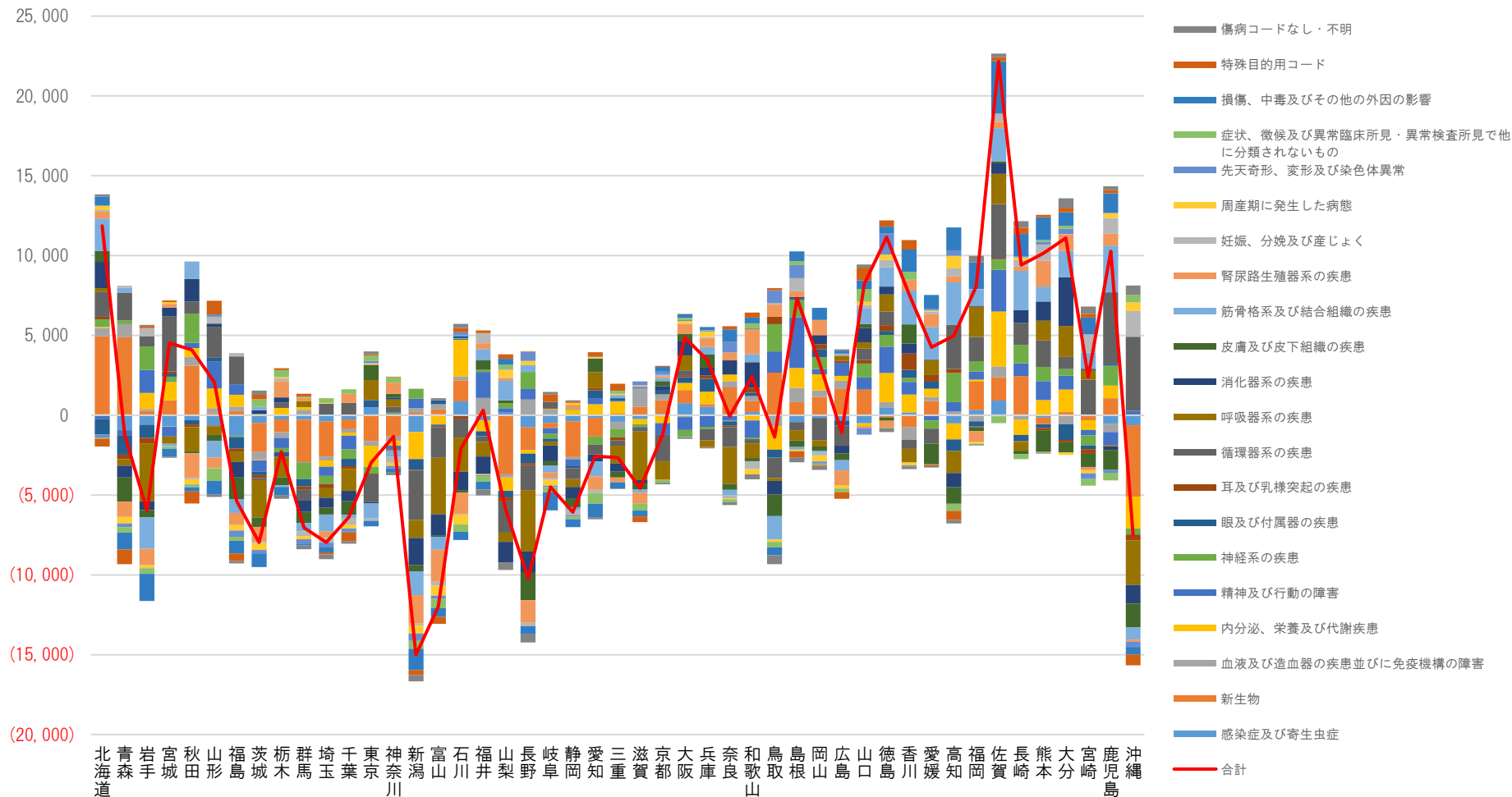
	入院	入院外	合計
胃の悪性新生物	2.4%	2.7%	5.1%
大腸の悪性新生物	6.4%	5.4%	11.8%
肝臓の悪性新生物	1.2%	1.3%	2.5%
肺の悪性新生物	5.4%	7.1%	12.4%
乳房の悪性新生物	4.0%	11.7%	15.7%
子宮の悪性新生物	2.4%	1.7%	4.1%
悪性リンパ腫	4.2%	1.9%	6.1%
白血病	5.4%	3.1%	8.5%
他の悪性新生物	17.9%	15.9%	33.7%



3. (2) ⑤疾病分類別1人当たり医療費の全国平均からの乖離

・新潟支部は「新生物」「血液及び造血器の疾患並びに免疫機構の障害」「精神及び行動の障害」「神経系の疾患」の1人当たり医療費が全国平均よりも高くなっています。

疾病分類別1人当たり医療費（年齢調整後）の全国平均からの乖離



3. (2) ⑥－1 生活習慣病にかかる各要素の状況（糖尿病）

・新潟支部は、入院にかかる1件当たり日数と1件当たり金額、入院外にかかる1日当たり金額が全国値を上回っています。

糖尿病

	1人当たり医療費（円／人）＜年齢調整後＞		
	新潟支部（A）	全国（B）	比率（A／B）
入院	440	544	0.81
入院外	6,176	7,275	0.85

	受診率（件／千人）		
	新潟支部（A）	全国（B）	比率（A／B）
入院	1.03	1.23	0.84
入院外	200.4	223.5	0.90

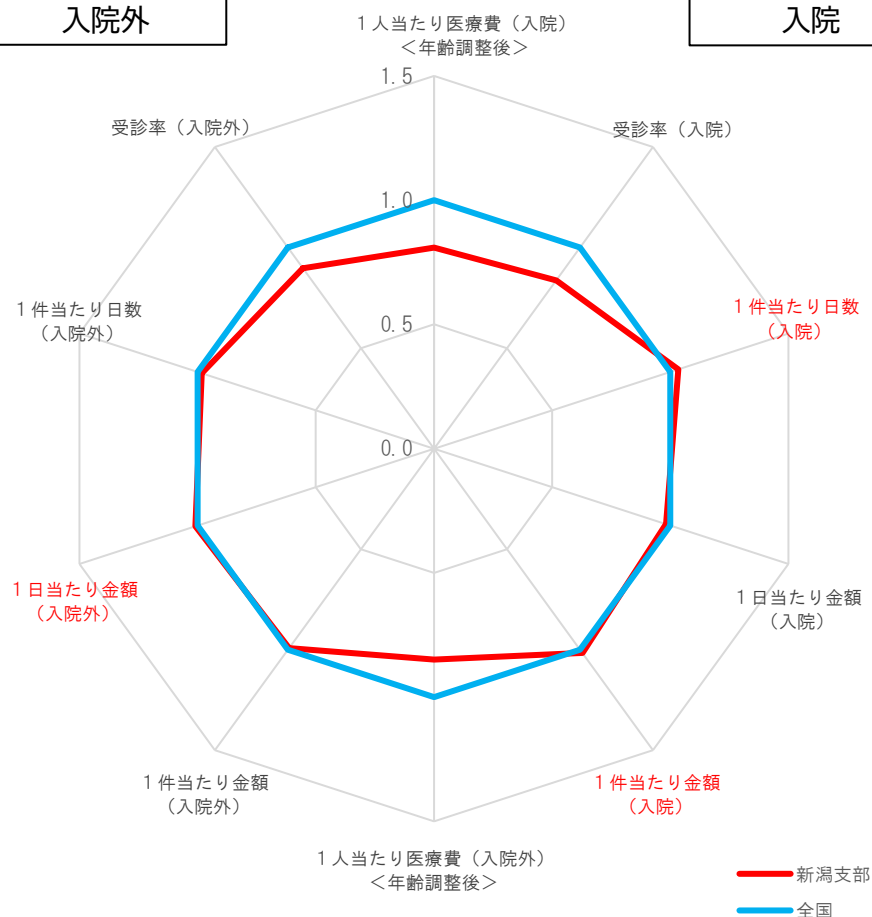
	1件当たり日数（日／件）		
	新潟支部（A）	全国（B）	比率（A／B）
入院	11.2	10.9	1.03
入院外	1.20	1.22	0.98

	1日当たり金額（円／日）		
	新潟支部（A）	全国（B）	比率（A／B）
入院	39,946	40,640	0.98
入院外	26,945	26,692	1.01

	1件当たり金額（円／件）		
	新潟支部（A）	全国（B）	比率（A／B）
入院	448,818	441,542	1.02
入院外	32,295	32,553	0.99

入院外

入院



3. (2) ⑥－2生活習慣病にかかる各要素の状況（高血圧症）

・新潟支部は、入院にかかる1件当たり日数と1日当たり金額と1件当たり金額、入院外にかかる1日当たり金額が全国値を上回っています。

高血圧症

	1人当たり医療費（円／人）＜年齢調整後＞		
	新潟支部（A）	全国（B）	比率（A／B）
入 院	118	146	0.81
入院外	8,568	9,398	0.91

	受診率（件／千人）		
	新潟支部（A）	全国（B）	比率（A／B）
入 院	0.34	0.45	0.75
入院外	612.9	615.2	1.00

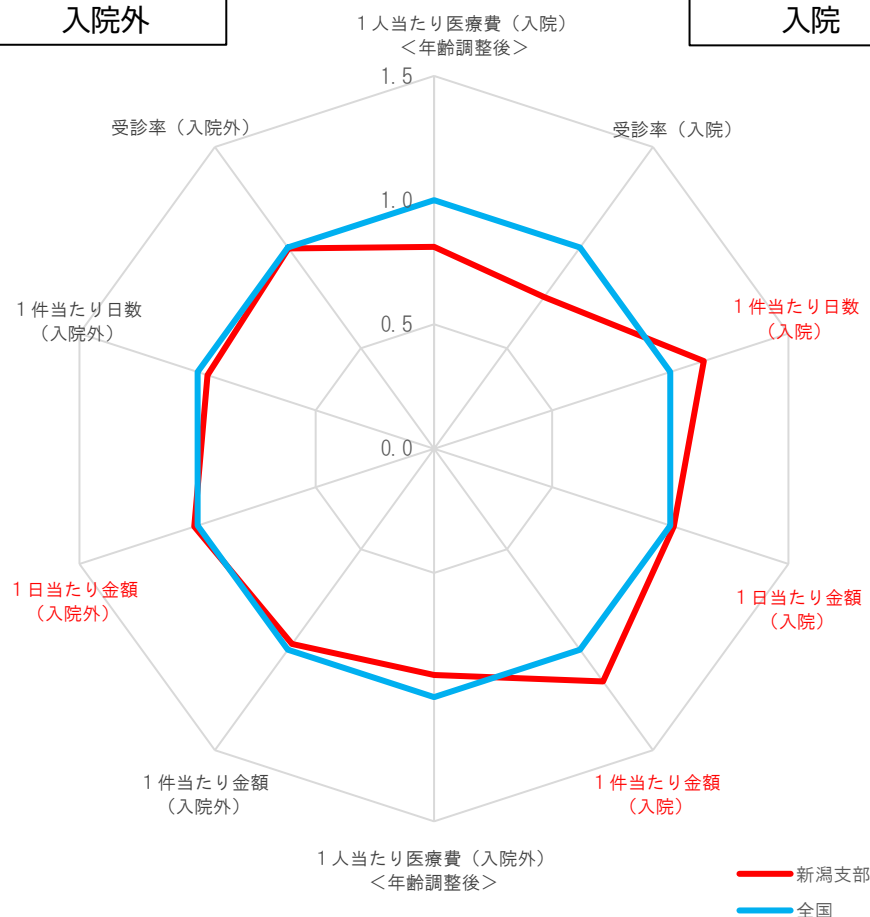
	1件当たり日数（日／件）		
	新潟支部（A）	全国（B）	比率（A／B）
入 院	11.0	9.63	1.14
入院外	1.12	1.17	0.96

	1日当たり金額（円／日）		
	新潟支部（A）	全国（B）	比率（A／B）
入 院	34,427	33,945	1.01
入院外	13,245	13,059	1.01

	1件当たり金額（円／件）		
	新潟支部（A）	全国（B）	比率（A／B）
入 院	378,692	326,995	1.16
入院外	14,843	15,278	0.97

入院外

入院



3. (2) ⑥－3生活習慣病にかかる各要素の状況（脂質異常症）

・新潟支部は、入院にかかる1日当たり金額、入院外にかかる1人当たり医療費と受診率と1日当たり金額が全国値を上回っています。

脂質異常症

	1人当たり医療費（円／人）＜年齢調整後＞		
	新潟支部（A）	全国（B）	比率（A／B）
入院	27	42	0.63
入院外	3,559	3,252	1.09

	受診率（件／千人）		
	新潟支部（A）	全国（B）	比率（A／B）
入院	0.11	0.13	0.82
入院外	261.3	215.4	1.21

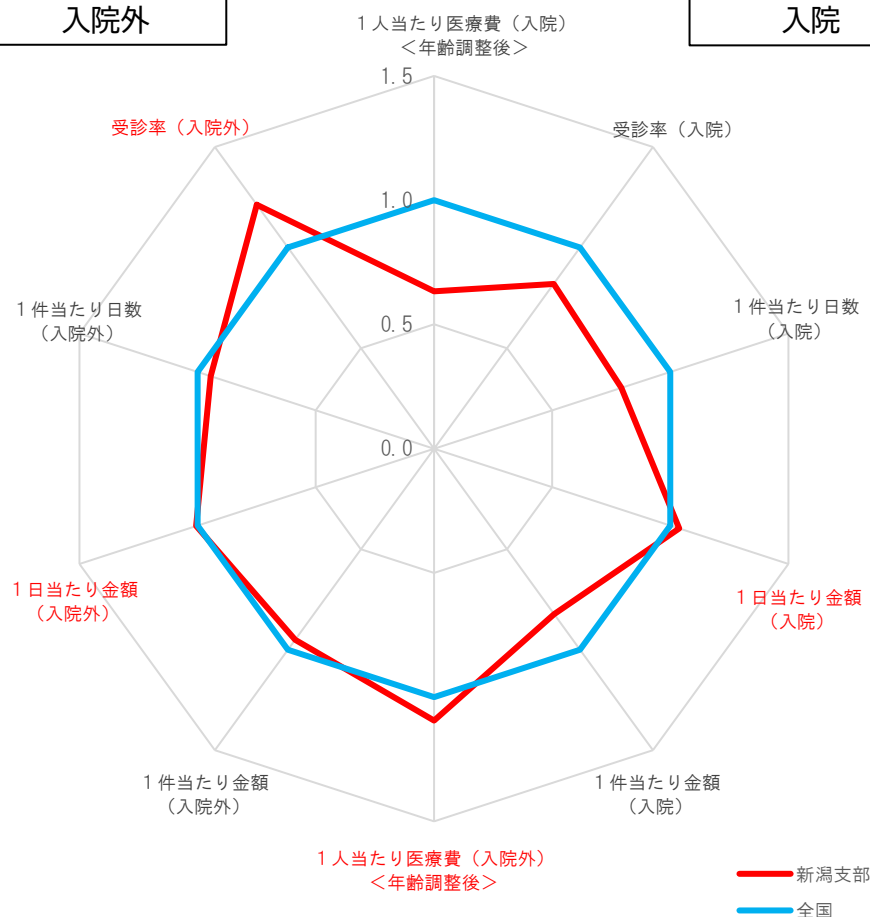
	1件当たり日数（日／件）		
	新潟支部（A）	全国（B）	比率（A／B）
入院	7.0	8.9	0.79
入院外	1.13	1.20	0.94

	1日当たり金額（円／日）		
	新潟支部（A）	全国（B）	比率（A／B）
入院	36,624	35,288	1.04
入院外	12,676	12,596	1.01

	1件当たり金額（円／件）		
	新潟支部（A）	全国（B）	比率（A／B）
入院	257,242	312,636	0.82
入院外	14,354	15,101	0.95

入院外

入院



3. (2) ⑥－4生活習慣病にかかる各要素の状況（心疾患）

・新潟支部は、入院にかかる1件当たり日数、入院外にかかる受診率が全国値を上回っています。

心疾患

	1人当たり医療費（円／人）＜年齢調整後＞		
	新潟支部（A）	全国（B）	比率（A／B）
入院	3,846	5,018	0.77
入院外	2,312	2,615	0.88

	受診率（件／千人）		
	新潟支部（A）	全国（B）	比率（A／B）
入院	3.57	4.28	0.83
入院外	85.1	85.0	1.00

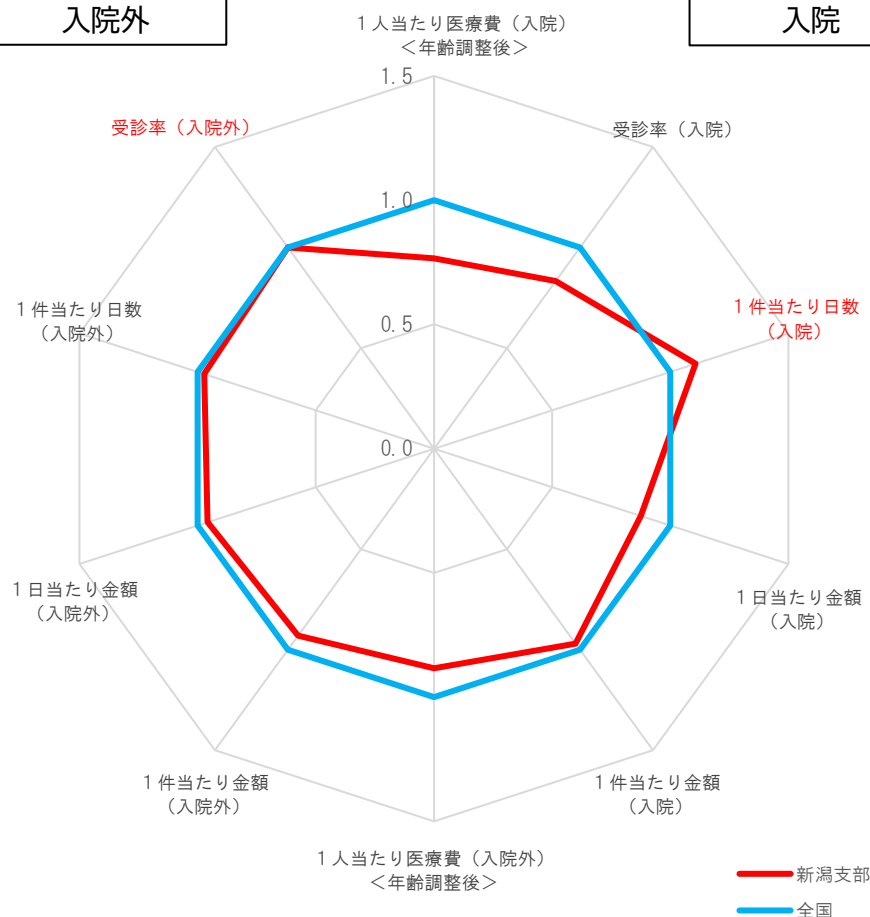
	1件当たり日数（日／件）		
	新潟支部（A）	全国（B）	比率（A／B）
入院	7.9	7.2	1.11
入院外	1.18	1.21	0.97

	1日当たり金額（円／日）		
	新潟支部（A）	全国（B）	比率（A／B）
入院	143,056	163,308	0.88
入院外	24,275	25,347	0.96

	1件当たり金額（円／件）		
	新潟支部（A）	全国（B）	比率（A／B）
入院	1,136,710	1,172,270	0.97
入院外	28,642	30,765	0.93

入院外

入院



3. (2) ⑥－5生活習慣病にかかる各要素の状況（脳血管疾患）

・新潟支部は、入院にかかる受診率と1件当たり日数、入院外にかかる1人当たり医療費と受診率が全国値を上回っています。

脳血管疾患

	1人当たり医療費（円／人）＜年齢調整後＞		
	新潟支部（A）	全国（B）	比率（A／B）
入院	3,196	3,725	0.86
入院外	996	945	1.05

	受診率（件／千人）		
	新潟支部（A）	全国（B）	比率（A／B）
入院	4.07	4.04	1.01
入院外	48.3	39.8	1.21

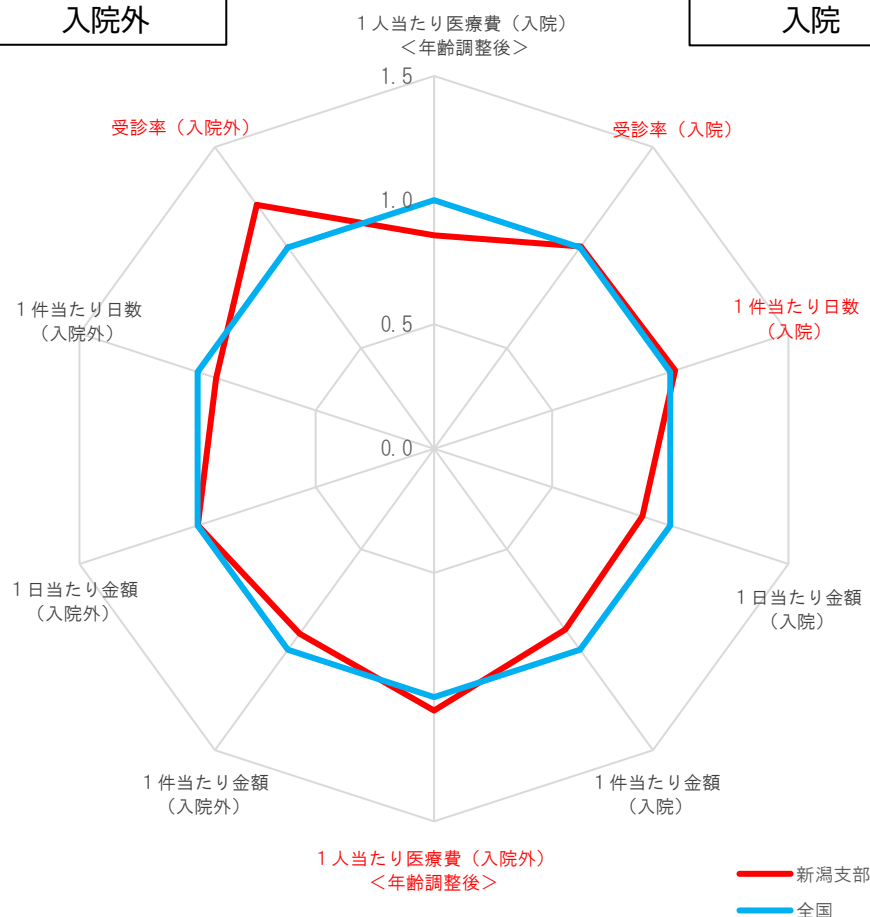
	1件当たり日数（日／件）		
	新潟支部（A）	全国（B）	比率（A／B）
入院	17.6	17.2	1.02
入院外	1.16	1.26	0.92

	1日当たり金額（円／日）		
	新潟支部（A）	全国（B）	比率（A／B）
入院	47,095	53,428	0.88
入院外	18,838	18,856	1.00

	1件当たり金額（円／件）		
	新潟支部（A）	全国（B）	比率（A／B）
入院	828,577	921,064	0.90
入院外	21,829	23,724	0.92

入院外

入院



3. (2) ⑥－6生活習慣病にかかる各要素の状況（悪性新生物）

・新潟支部は、入院にかかる1人当たり医療費と受診率と1件当たり日数、入院外にかかる1人当たり医療費と受診率が全国値を上回っています。

悪性新生物

	1人当たり医療費（円／人）＜年齢調整後＞		
	新潟支部（A）	全国（B）	比率（A／B）
入 院	11,133	10,901	1.02
入院外	11,600	11,213	1.03

	受診率（件／千人）		
	新潟支部（A）	全国（B）	比率（A／B）
入 院	13.77	12.78	1.08
入院外	138.8	121.0	1.15

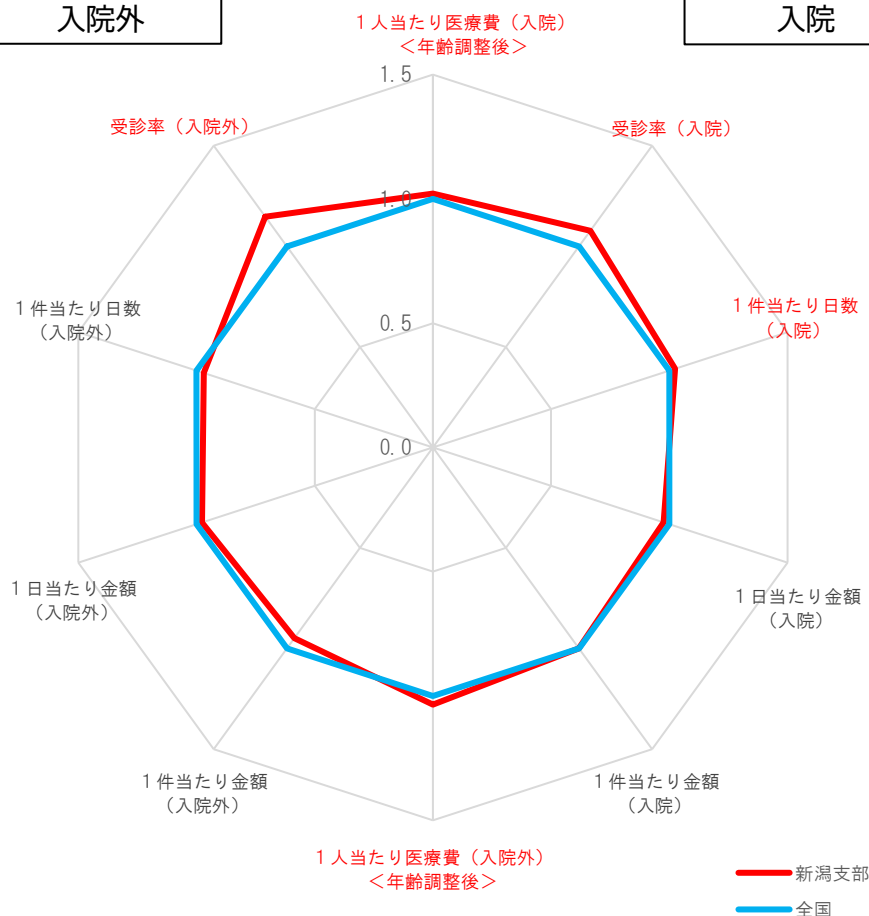
	1件当たり日数（日／件）		
	新潟支部（A）	全国（B）	比率（A／B）
入 院	10.2	9.9	1.02
入院外	1.48	1.53	0.97

	1日当たり金額（円／日）		
	新潟支部（A）	全国（B）	比率（A／B）
入 院	83,918	86,045	0.98
入院外	59,343	60,749	0.98

	1件当たり金額（円／件）		
	新潟支部（A）	全国（B）	比率（A／B）
入 院	852,361	853,291	1.00
入院外	87,834	92,699	0.95

入院外

入院



3. 医療費の分析

(3) 新潟県内における医療費の比較

①二次医療圏別の医療費の比較・・・・・・・・・・44

②市町村別の医療費の比較・・・・・・・・・・49

3. (3) ①－1 二次医療圏別の医療費の比較（年齢調整前後の状況）

- ・年齢調整前の1人当たり医療費は、いずれの診療種別においても新潟地域は全国値を上回っています。
- ・診療種別ごとの年齢調整後1人当たり医療費をみると、歯科の下越地域・新潟地域が全国値を上回っています。

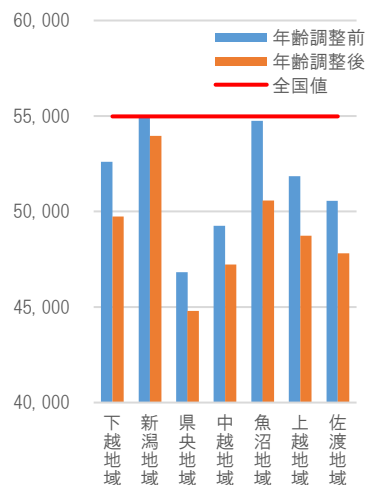


3. (3) ①－2 二次医療圏別の医療費の比較（入院医療費の三要素分解）

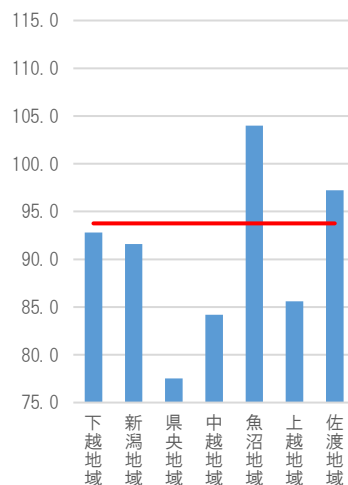
- ・入院 1 人当たり医療費は、年齢調整前後ともすべての地域において全国値を下回っています。
- ・入院受診率は地域によって大きな差があり、魚沼地域・佐渡地域が全国値を上回っています。
- ・入院 1 件当たり日数はすべての地域において全国値を上回り、入院 1 日当たり医療費はすべての地域において全国値を下回っています。

入院

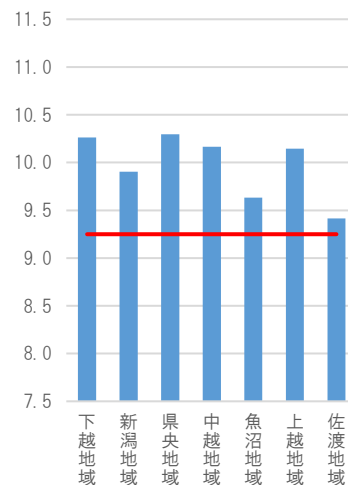
入院 1 人当たり医療費



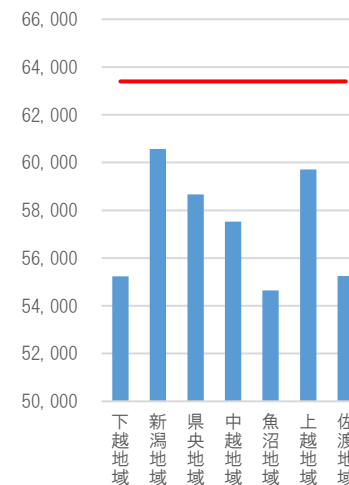
入院受診率



入院 1 件当たり日数



入院 1 日当たり医療費



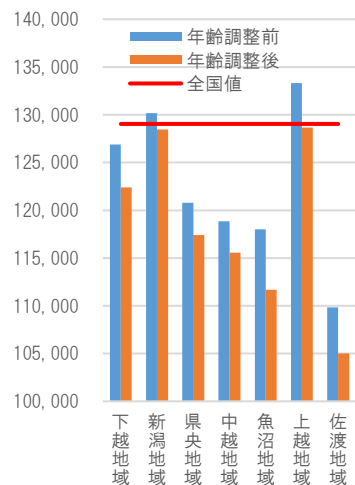
地域	1 人当たり医療費		受診率	1 件当たり日数	1 日当たり医療費
	年齢調整前	年齢調整後			
下越地域	52,599	49,745	92.8	10.3	55,237
新潟地域	54,933	53,962	91.6	9.9	60,561
県央地域	46,826	44,801	77.5	10.3	58,662
中越地域	49,248	47,223	84.2	10.2	57,529
魚沼地域	54,745	50,580	104.0	9.6	54,638
上越地域	51,851	48,739	85.6	10.1	59,710
佐渡地域	50,565	47,806	97.2	9.4	55,240
全国値	54,979		93.8	9.2	63,397

3. (3) ①－3 二次医療圏別の医療費の比較（入院外医療費の三要素分解）

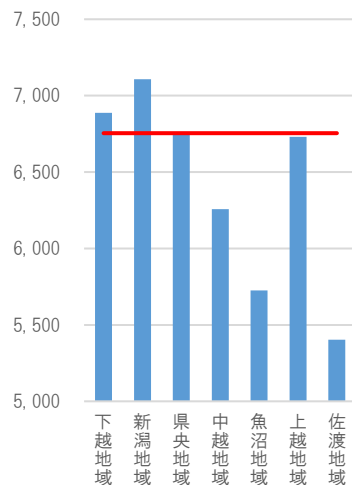
- ・入院外1人当たり医療費は、年齢調整前の新潟・上越域において全国値を上回っています。
- ・入院外受診率は地域によって大きな差があり、下越地域・新潟地域が全国値を上回っています。
- ・入院外1件当たり日数はすべての地域において全国値を下回り、入院外1日当たり医療費は新潟地域・県央地域以外が全国値を上回っています。

入院外

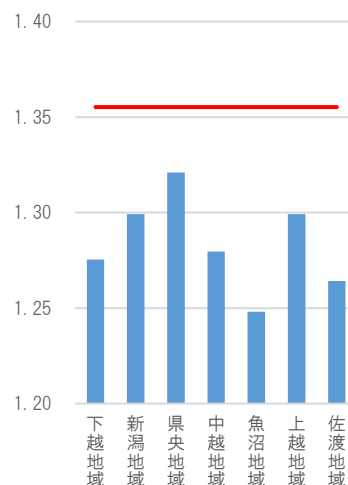
入院外1人当たり医療費



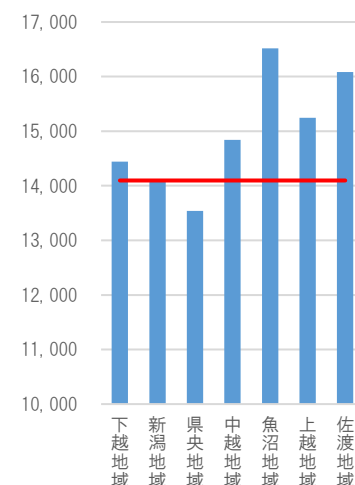
入院外受診率



入院外1件当たり日数



入院外1日当たり医療費

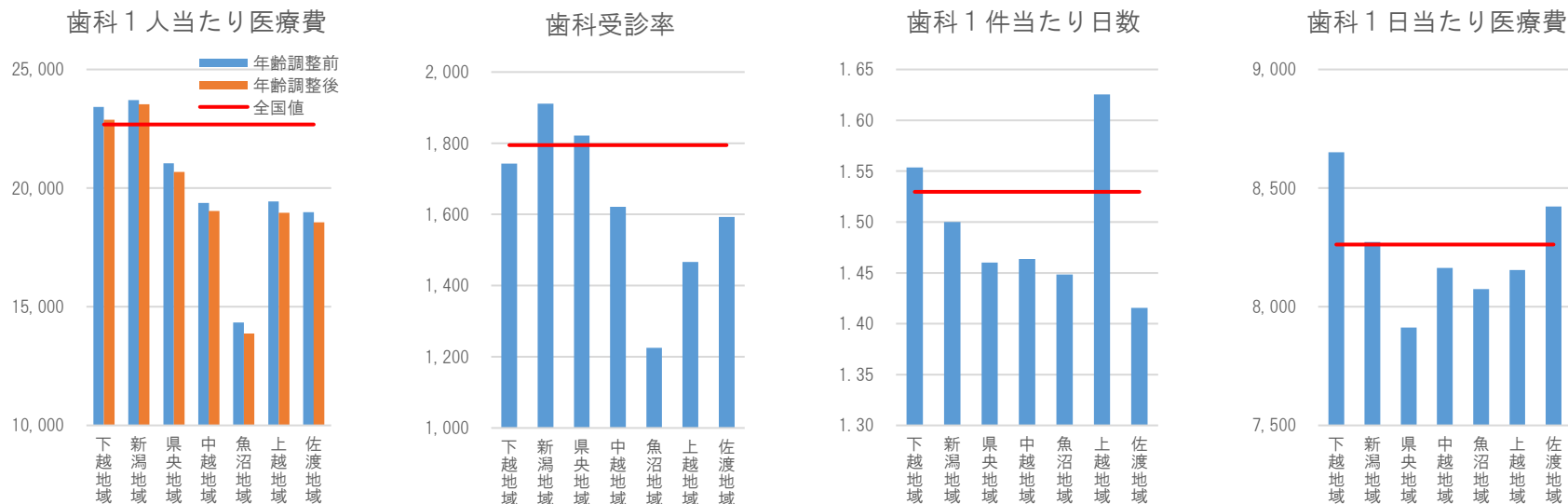


地域	1人当たり医療費		受診率	1件当たり日数	1日当たり医療費
	年齢調整前	年齢調整後			
下越地域	126,874	122,406	6,888.3	1.28	14,441
新潟地域	130,158	128,447	7,107.2	1.30	14,096
県央地域	120,784	117,412	6,753.9	1.32	13,538
中越地域	118,831	115,557	6,257.5	1.28	14,840
魚沼地域	118,016	111,685	5,724.6	1.25	16,517
上越地域	133,318	128,663	6,730.2	1.30	15,246
佐渡地域	109,841	105,010	5,402.8	1.26	16,081
全国値	129,042		6,754.5	1.36	14,097

3. (3) ①-4 二次医療圏別の医療費の比較（歯科医療費の三要素分解）

- ・歯科1人当たり医療費は、年齢調整前後とも下越地域・新潟地域において全国値を上回っています。
- ・歯科受診率は地域によって大きな差があり、新潟地域・県央地域が全国値を上回っています。
- ・歯科1件当たり日数は下越地域・上越地域、歯科1日当たり医療費は下越地域・新潟地域・佐渡地域がそれぞれ全国値を上回っています。

歯科

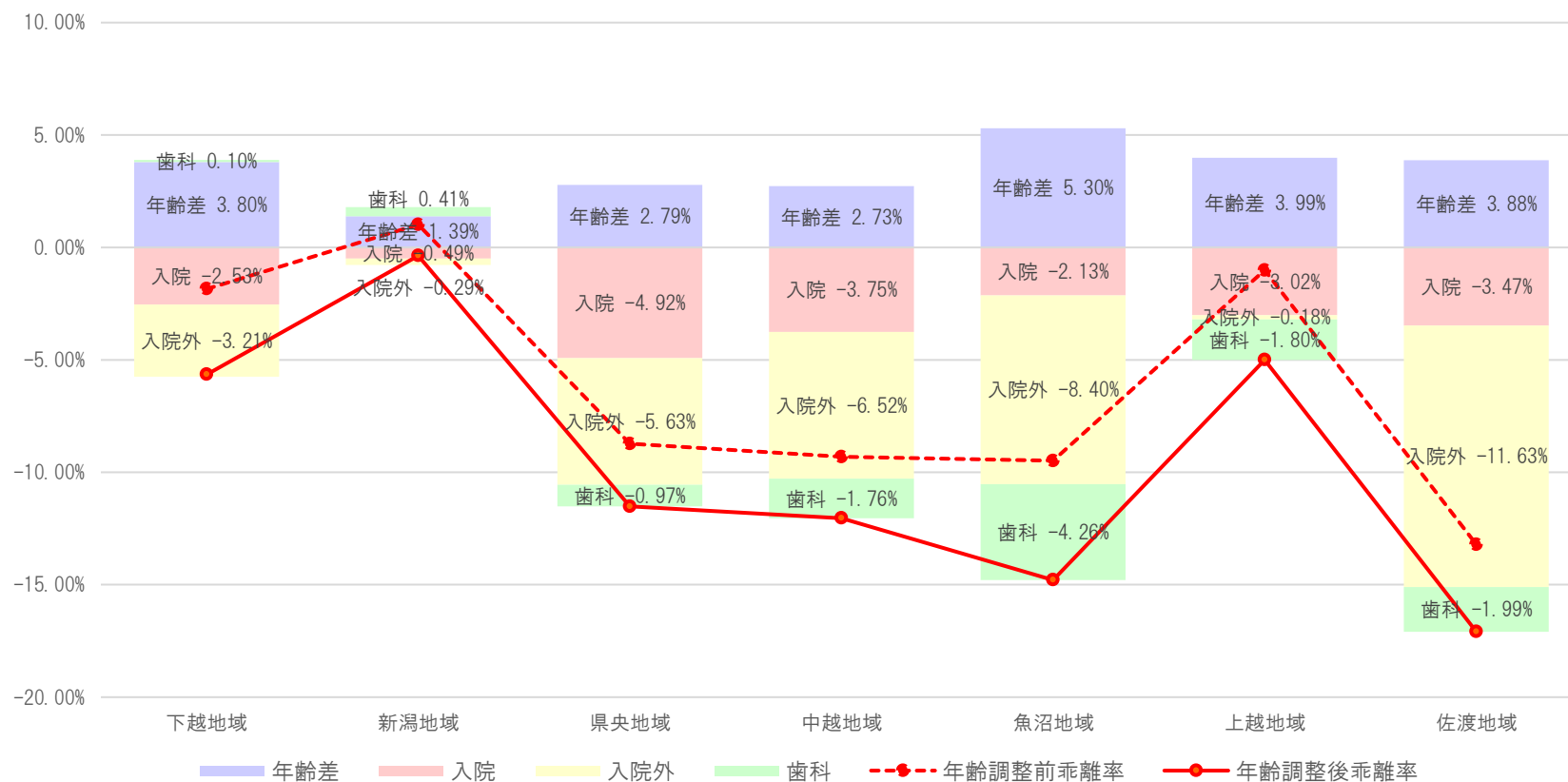


地域	1人当たり医療費		受診率	1件当たり日数	1日当たり医療費
	年齢調整前	年齢調整後			
下越地域	23,418	22,878	1,742.5	1.55	8,651
新潟地域	23,712	23,528	1,910.8	1.50	8,273
県央地域	21,044	20,677	1,821.5	1.46	7,913
中越地域	19,378	19,039	1,621.8	1.46	8,163
魚沼地域	14,332	13,874	1,225.4	1.45	8,075
上越地域	19,437	18,960	1,466.2	1.63	8,155
佐渡地域	18,989	18,558	1,592.7	1.42	8,422
全国値	22,681		1,794.6	1.53	8,262

3. (3) ①－5 二次医療圏別の医療費の比較

- ・新潟支部は、年齢差（高齢化の影響）により新潟地域において1人当たり医療費が全国値を上回っています。年齢差（高齢化の影響）を除いた年齢調整後の1人当たり医療費は、すべての地域において全国値を下回っています。
- ・新潟地域は最も年齢差（高齢化の影響）が少ない地域ですが、年齢調整後の1人当たり医療費は他の地域の年齢調整前の1人当たり医療費よりも高くなっています。

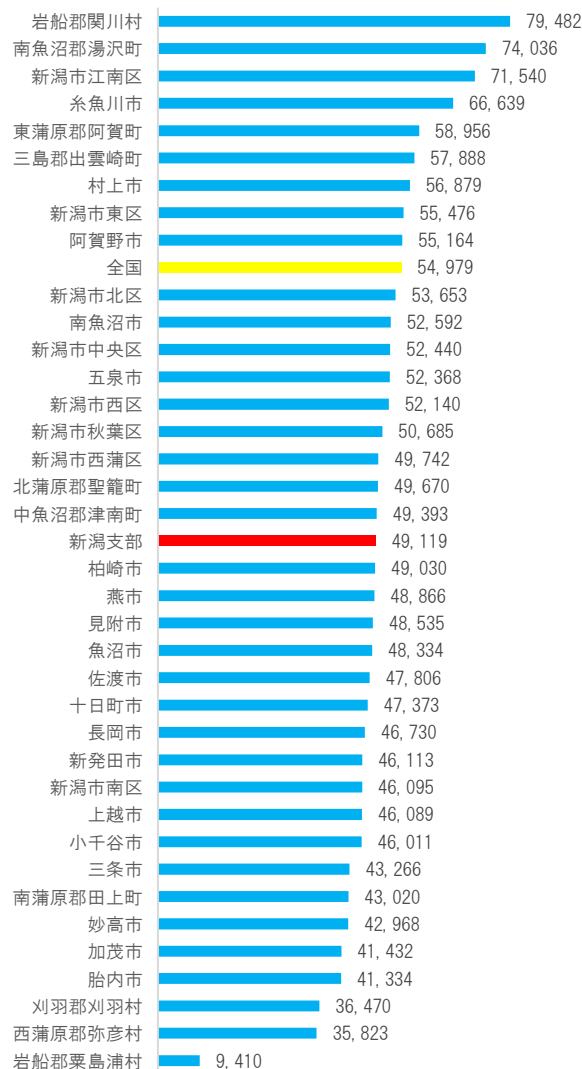
全国値との乖離状況



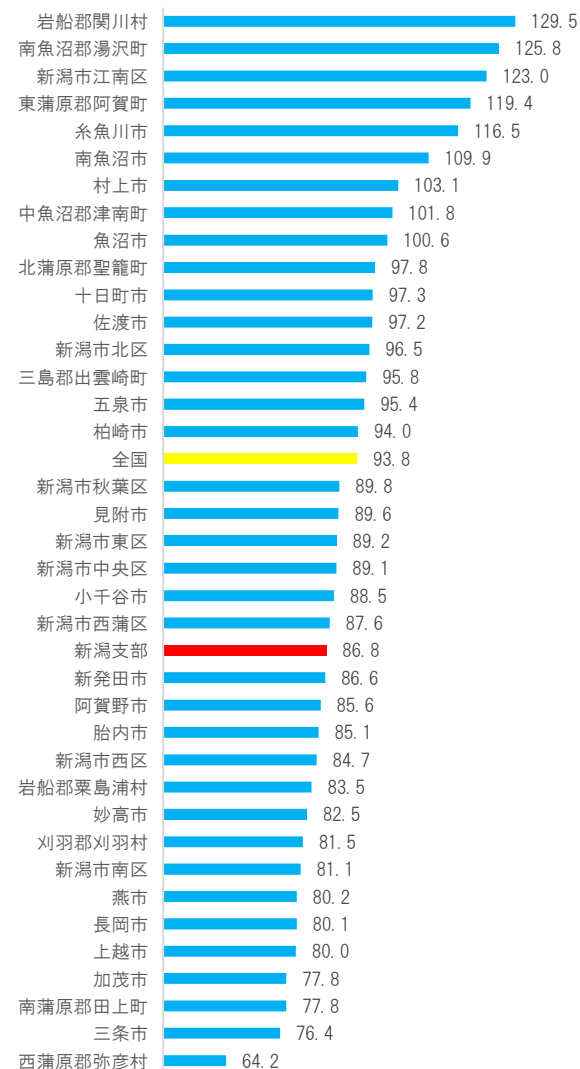
3. (3) ②－1 市町村別の医療費の比較（入院）

入院

入院1人当たり医療費＜年齢調整後＞



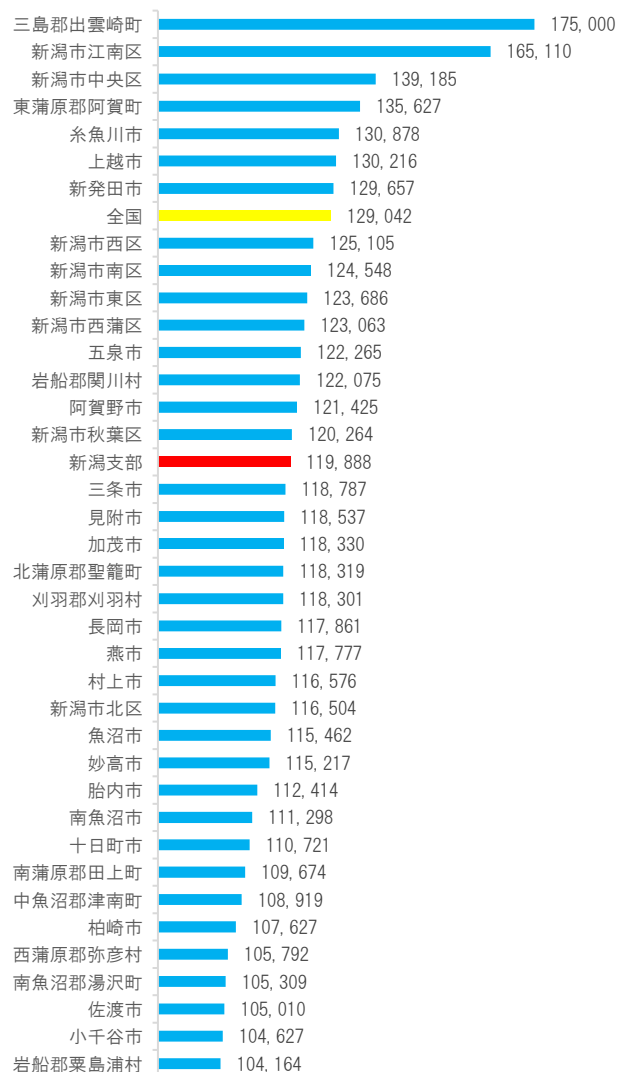
入院受診率



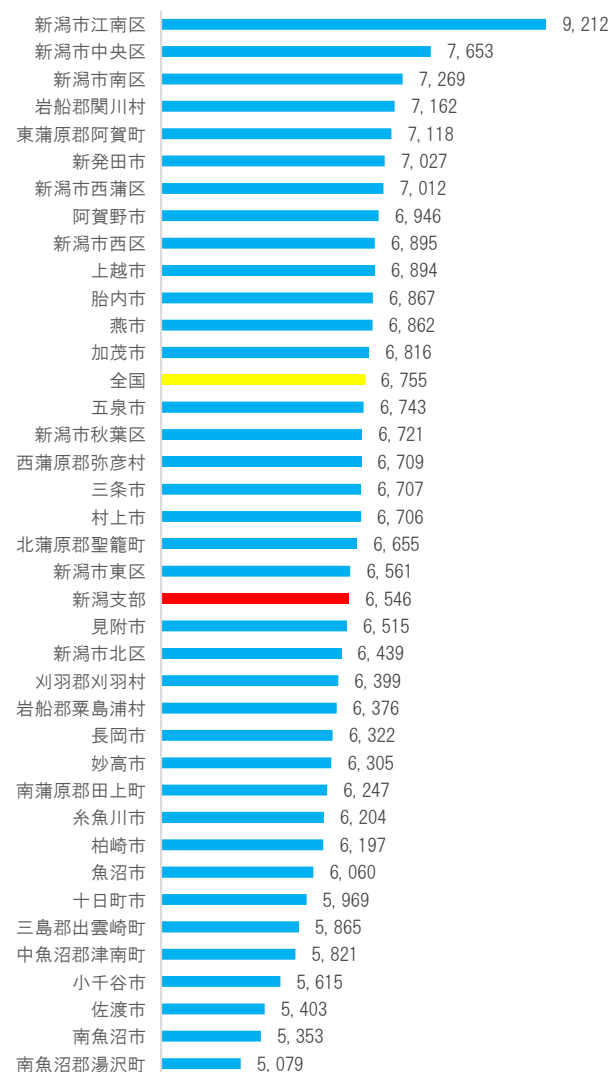
3. (3) ②－2市町村別の医療費の比較（入院外）

入院外

入院外1人当たり医療費＜年齢調整後＞



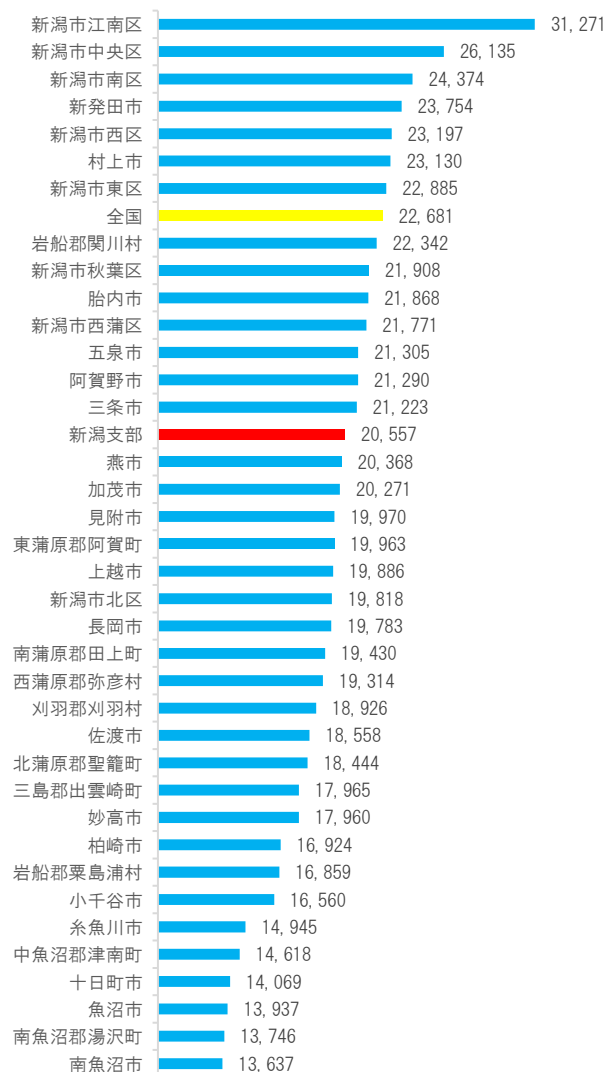
入院外受診率



3. (3) ②－3市町村別の医療費の比較（歯科）

歯科

歯科1人当たり医療費＜年齢調整後＞



歯科受診率

