

# 令和 4 年度保険料率に関する論点について

---

## 1. 平均保険料率

### 《現状・課題》

- ✓ 協会けんぽの令和2年度決算は、収入が10兆7,650億円、支出が10兆1,467億円、収支差は6,183億円と、収支差は前年度に比べて784億円増加し、準備金残高は4兆103億円で給付費等の5か月分（法定額は給付費等の1か月分）となった。
- ✓ これは、協会において、ジェネリック医薬品の使用促進、レセプト点検の強化など医療費適正化のための取組を着実に進めてきたことや、中長期的に安定した財政運営を行う観点から、平均保険料率10%を維持してきたことなどによる。  
併せて、新型コロナウイルス感染症の影響による保険料収入の減少額よりも、加入者の受診動向等の変化の影響によって、協会発足以来初めて医療給付費が前年度より減少したことによる支出の減少額が上回ったという、特別な状況によるものと考えている。
- ✓ 一方で、協会けんぽの今後の財政については、以下の状況から楽観を許さない状況である。
  - ・ 新型コロナウイルス感染症の影響によって経済状況が不透明であり、保険料収入の見通しも不透明である。平均標準報酬月額も、令和2年9月以降、対前年同月比マイナスで推移している。一方で、医療給付費は、受診動向等の変化の影響等によって令和2年4、5月に大幅に減少した後、徐々にコロナ禍前の水準まで戻り、令和3年度においては、既にコロナ禍前の水準を上回っている。このため、協会けんぽの財政は、医療費の伸びが賃金の伸びを上回るという財政の赤字構造が解消されていないこと。

## 1. 平均保険料率

### 《現状・課題》

- 高齢化の進展により、高齢者に係る医療費が今後も増大する見込みであり、特に、令和4年度以降、団塊の世代が後期高齢者となることによって、後期高齢者支援金の大幅な増加が見込まれること。
  - 令和2年度は、新型コロナウイルス感染症の影響によって健診や保健指導の実施率が落ち込み、健診・保健指導にかかる費用も対前年度比マイナスとなったが、令和3年度の目標実施率を踏まえると、健診・保健指導経費は、前年度と比較して370億円程度の増加が見込まれていること。
  - 健康保険組合の令和3年度予算早期集計では、経済状況の悪化の影響によって約8割の組合が赤字を計上している。今後、健康保険組合の実質保険料率が10%を超える事態になると、財政状況の悪化した組合が解散を選択することも考えられること。
  - 平成29年度半ば頃から被保険者数の伸びが急激に鈍化し続けていること。
  - 今後、高額な医薬品・再生医療等製品の薬価収載や、それらの収載後の効能・効果の追加による処方患者数の増加の可能性もあること。
- ✓ こうした状況も踏まえながら、今後の財政状況を見通す観点から、新型コロナウイルス感染症の影響も含めた、5年収支見通し等の財政状況に関するシミュレーションを行ったところ、平均保険料率10%を維持した場合であっても、数年後には準備金を取り崩さなければならない見通しとなっている。

## 1. 平均保険料率

### 【論点】

- 協会の財政構造に大きな変化がなく、また、新型コロナウイルス感染症の影響により先行きが不透明である中で、今後の5年収支見通しのほか、人口構成の変化や医療費の動向、後期高齢者支援金の増加などを考慮した中長期的な視点を踏まえつつ、令和4年度及びそれ以降の保険料率のあるべき水準について、どのように考えるか。

※ 平成29年12月19日 運営委員会 安藤理事長発言要旨：「今後の保険料率の議論のあり方については、中長期で考えるという立ち位置を明確にしたい。」

## 2. 保険料率の変更時期

### ≪現状・課題≫

- ✓ これまでの保険料率の改定においては、都道府県単位保険料率へ移行した際（平成21年9月）及び政府予算案の閣議決定が越年した場合を除き、4月納付分（3月分）から変更している。

### 【論点】

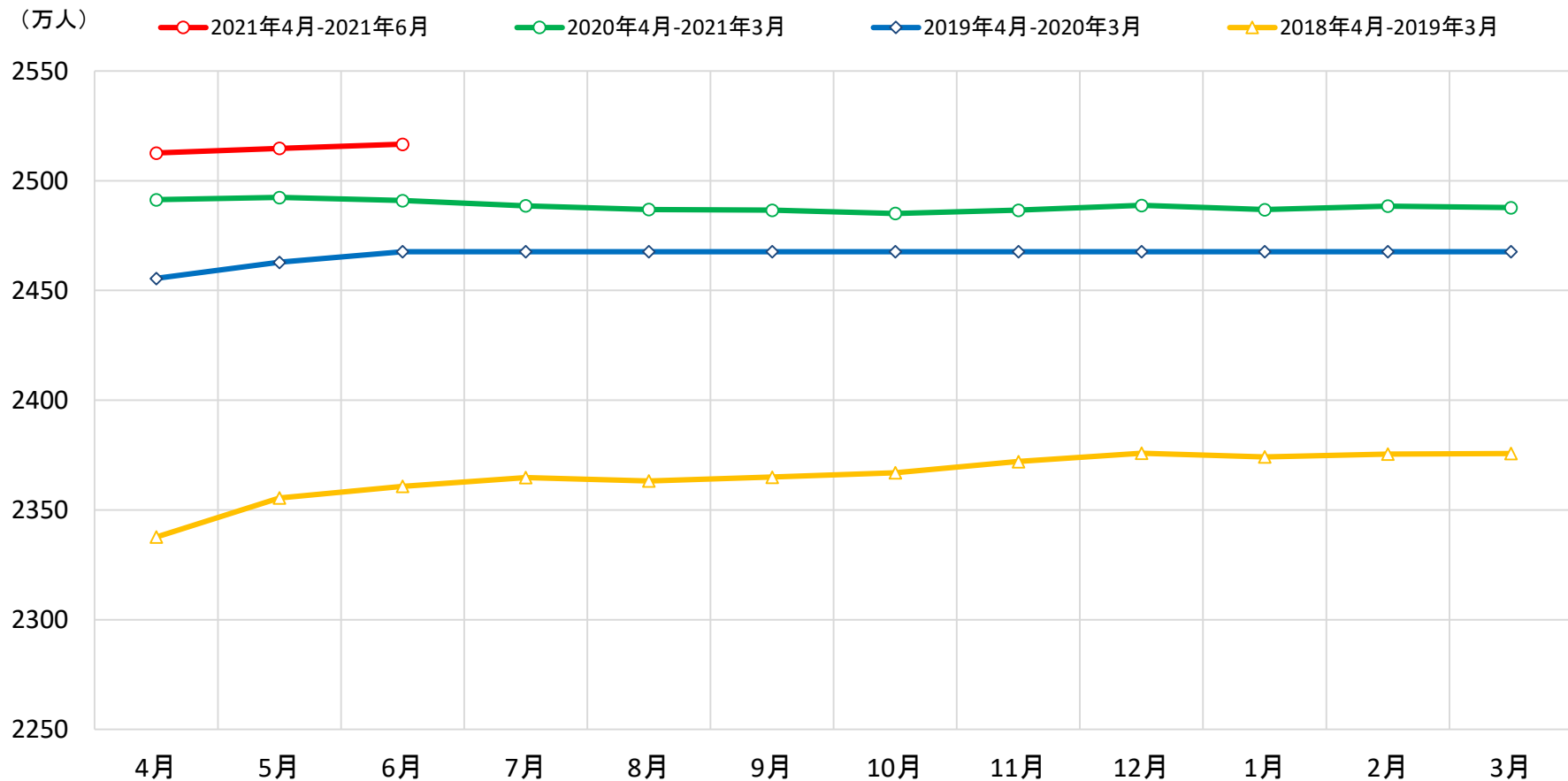
- 令和4年度保険料率の変更時期について、令和4年4月納付分（3月分）からでよいか。

(参考資料)

# 協会けんぽの被保険者数の動向

被保険者数の対前年同月比は2020（令和2）年4月から鈍化している。

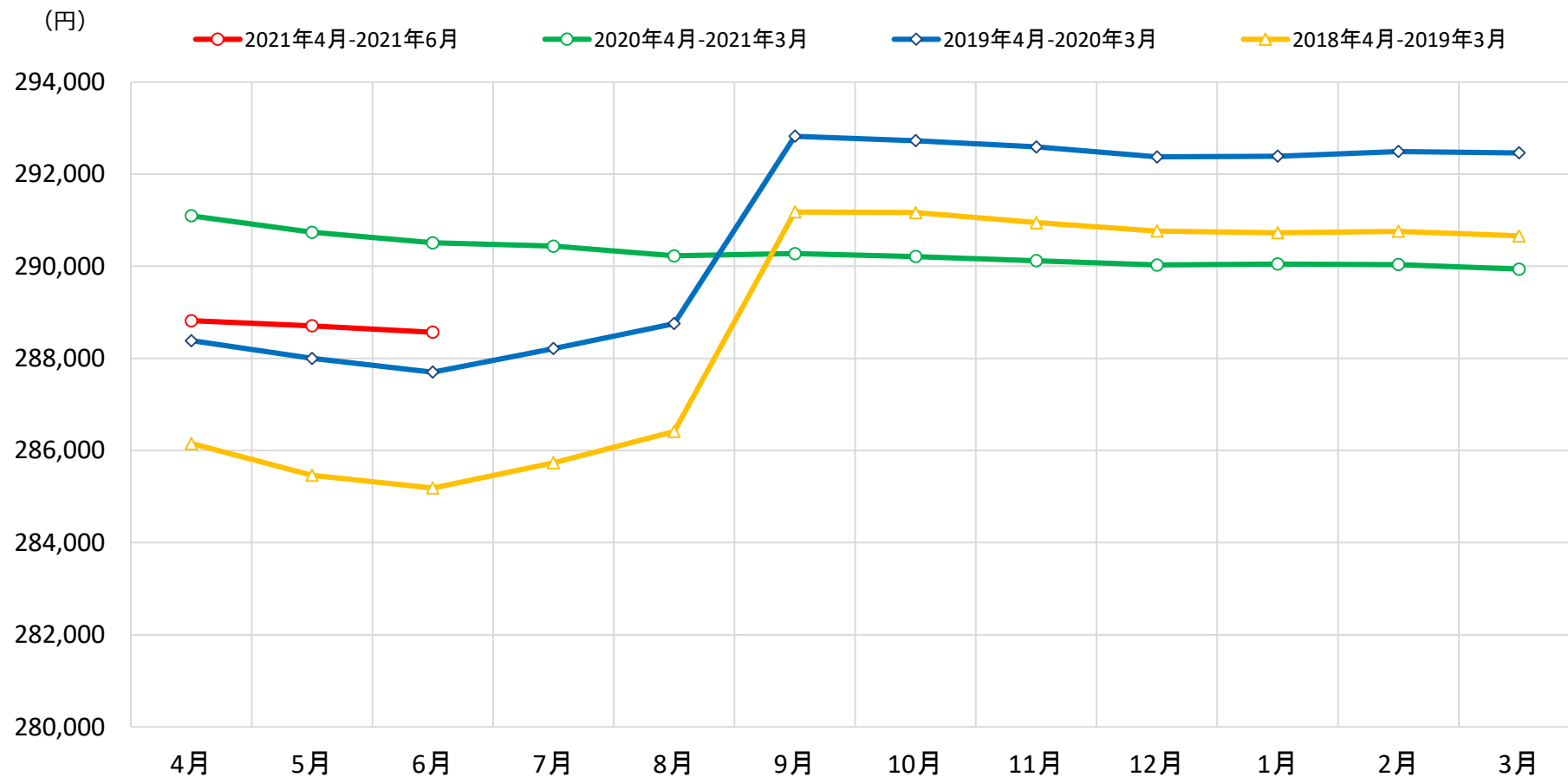
被保険者数の推移



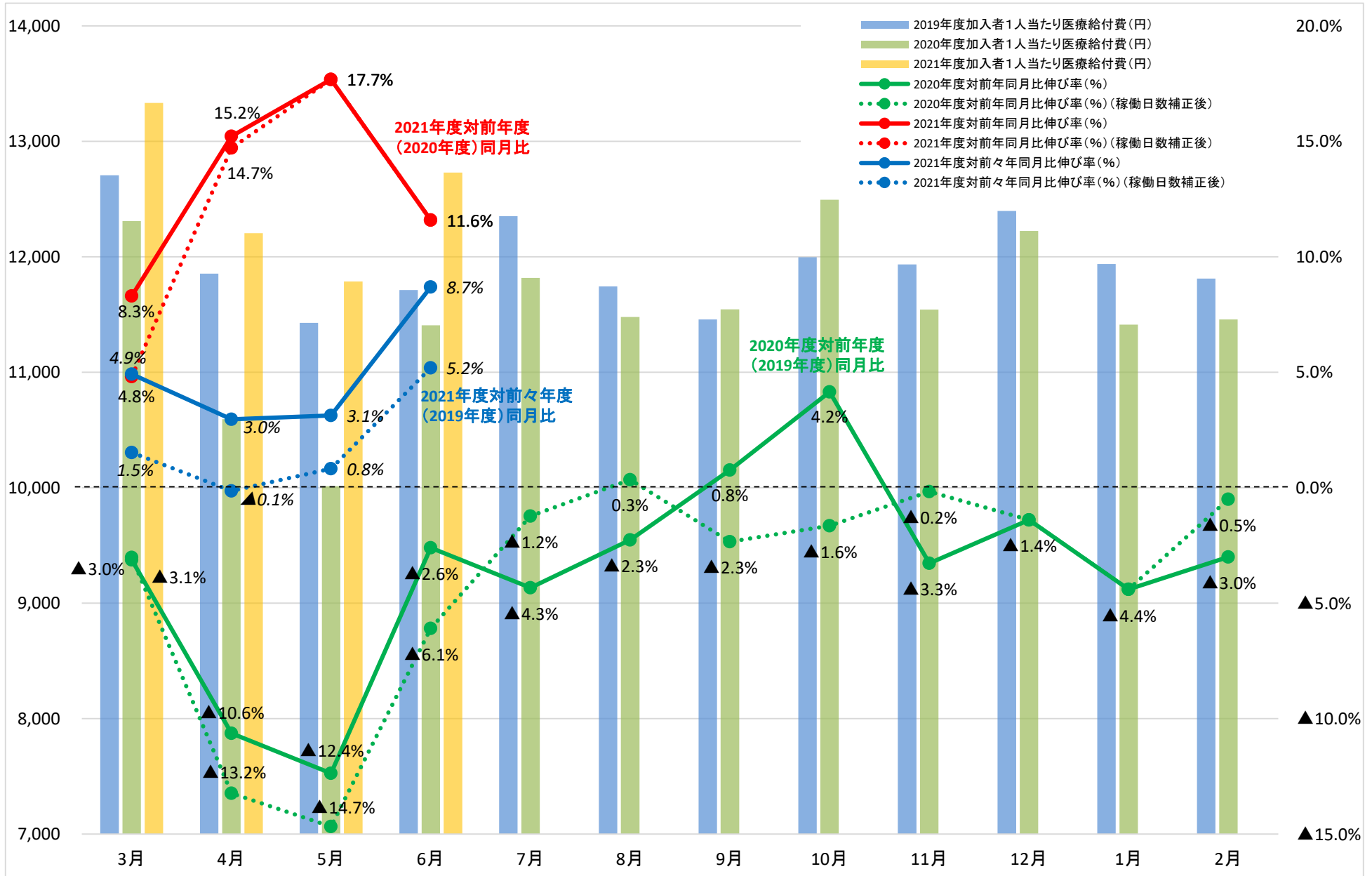
# 協会けんぽの平均標準報酬月額の変動

平均標準報酬月額は、2020（令和2）年度は緩やかに減少している。2020年9月以降、平均標準報酬月額の対前年同月比はマイナスとなっており、2021（令和3）年6月時点でも同様の傾向が続いている。

平均標準報酬月額の推移



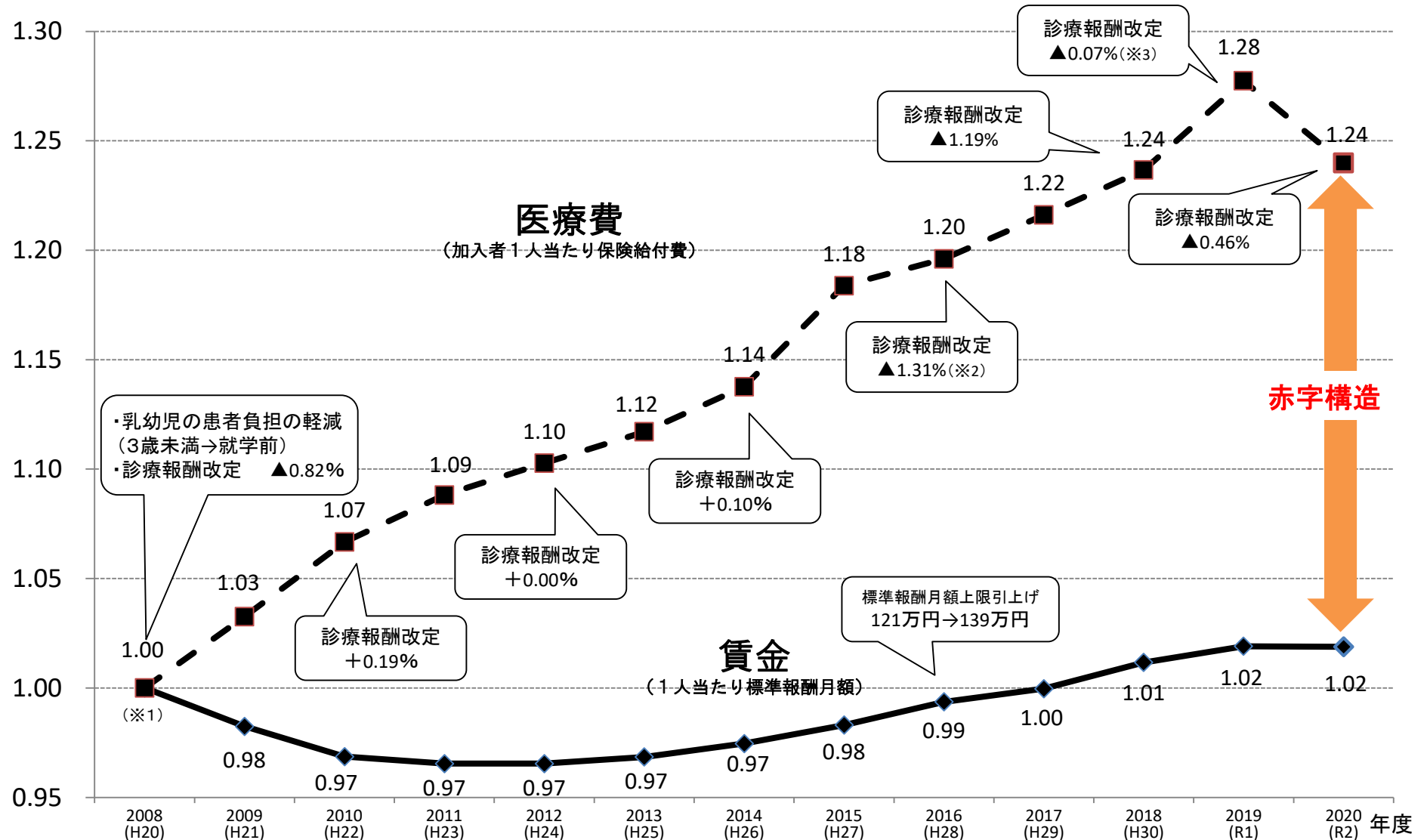
# 協会けんぽの加入者一人当たり医療給付費と対前年同月比伸び率の推移





# 協会けんぽの保険財政の傾向

近年、医療費（1人当たり保険給付費）の伸びが賃金（1人当たり標準報酬）の伸びを上回り、協会けんぽの保険財政は赤字構造



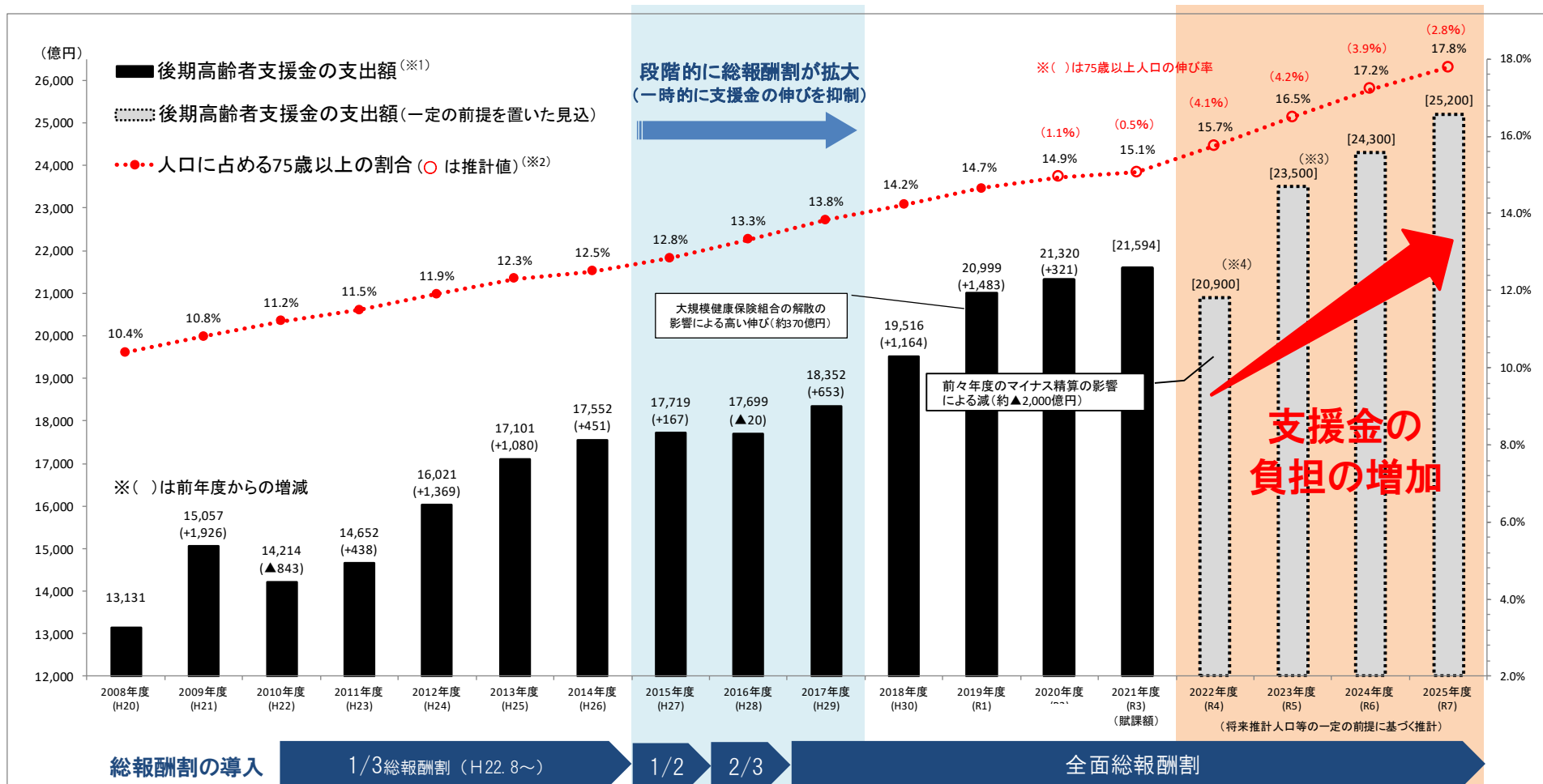
(※1) 数値は2008年度を1とした場合の指数で表示したもの。

(※2) ▲1.31%は、2016年度の改定率▲0.84%に薬価の市場拡大再算定の特例の実施等も含めた実質的な改定率である。

(※3) 消費税率10%への引き上げに伴い2019年10月より改定。

# 協会けんぽの後期高齢者支援金の推移

近年、後期高齢者支援金は、総報酬割の拡大等により一時的に伸びが抑制されていたが、2022年以降は、団塊の世代が75歳以上になり始めるため、大幅な増加が見込まれている。



(※1) 後期高齢者支援金については、当該年度の支出額（当該年度の概算分と2年度前の精算分、事務費の合計額）である。

(※2) 人口に占める75歳以上の割合については、2019年度以前の実績は「高齢社会白書」（内閣府）、2020年度以降の推計値は「日本の将来推計人口」（国立社会保障・人口問題研究所、2017年推計）による。

(※3) 一定所得以上の後期高齢者の医療費窓口負担の2割への引き上げについては、2022年度後半に施行されることとされているが、具体的な時期が未定のため、2023年度以降の推計値から影響を考慮している。

(※4) 2022年度以降の推計値は、百億円まるめ記載している。