

# 協会けんぽ加入者の二次医療圏別患者 疾病分類別流出流入状況について

---

<平成30年度>



全国健康保険協会 新潟支部  
協会けんぽ

## 集計方法及び留意点

- 平成30年度（平成30年4月～平成31年3月）診療分の入院及び、入院外レセプト件数を集計した。
- 同一月に同一人のレセプトが2枚以上ある場合、レセプト枚数を患者数とした。
- 協会けんぽ（全支部）加入者のうち、被保険者住所が新潟県内であるデータを集計対象とし、患者住所地は被保険者の住所地とした。
- 集計疾病分類は、レセプトに主傷病フラグがある場合はその疾病を、主傷病フラグがない場合はレセプトの記載順で先頭の疾病を抽出し、社会保険表章用121項目疾病分類をもとに集計している。そのうち、以下4疾病にかかる疾病分類を抽出し、グルーピングしている。

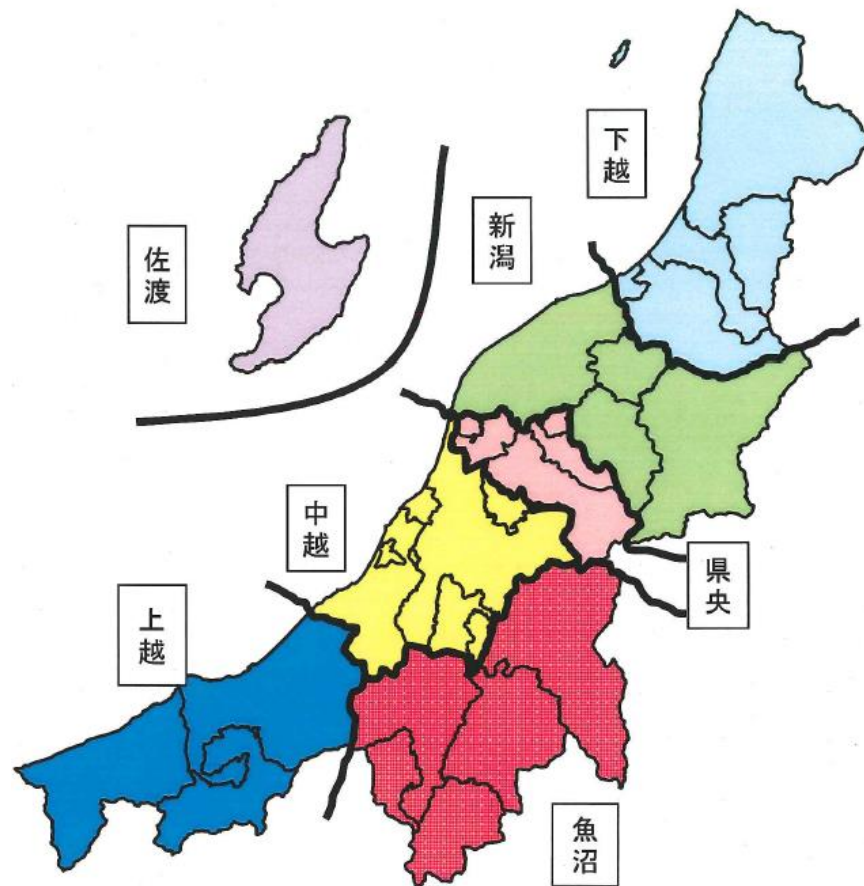
疾病名	対象疾病分類（社会保険表章用疾病分類）
悪性新生物	胃の悪性新生物、結腸の悪性新生物、直腸S状結腸移行部及び直腸の悪性新生物、肝及び肝内胆管の悪性新生物、気管・気管支及び肺の悪性新生物、乳房の悪性新生物、子宮の悪性新生物、悪性リンパ腫、白血病、その他の悪性新生物
糖尿病	糖尿病
脳卒中	くも膜下出血、脳内出血、脳梗塞、脳動脈硬化（症）
虚血性心疾患	虚血性心疾患

# 新潟県の概要

- 令和2年5月1日現在の新潟県の人口は約221万人
- うち、協会けんぽ新潟支部加入者は約34%（約75万人）を占める
- 県内に7つの二次医療圏が存在する

単位：人

二次医療圏	市町村	人口	<参考> 新潟支部加入者
下越	村上市、新発田市 胎内市、関川村、 粟島浦村、聖籠町	199,912	72,968
新潟	新潟市、阿賀野市、 五泉市、阿賀町	892,362	281,863
県央	三条市、加茂市、 燕市、弥彦村、 田上町	216,013	89,893
中越	長岡市、柏崎市、 小千谷市、見附市、 出雲崎町、刈羽村	429,384	151,520
魚沼	魚沼市、南魚沼市、 十日町市、湯沢町、 津南町	156,884	58,762
上越	上越市、妙高市、 糸魚川市	259,876	80,947
佐渡	佐渡市	52,135	16,775
計		2,206,566	752,728

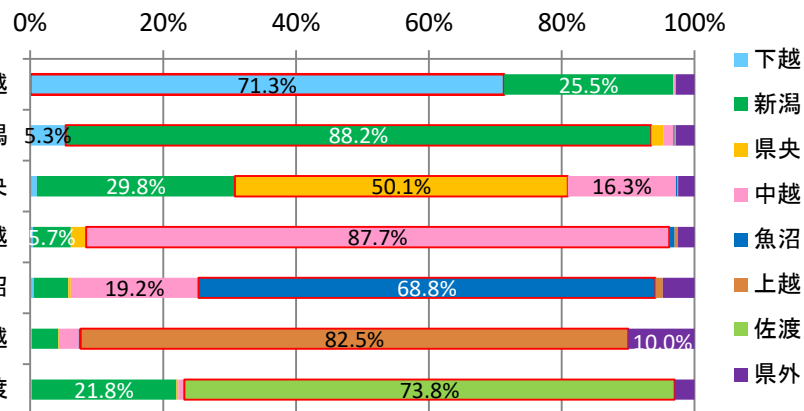


(注1) 人口は、令和2年5月1日現在（市町村別推計人口）

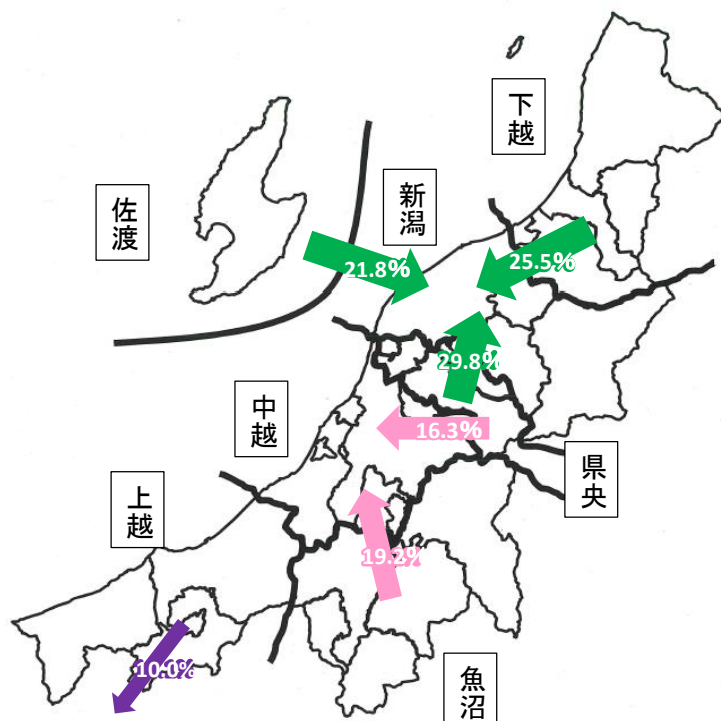
(注2) <参考>新潟支部加入者は、平成30年度平均数。また被保険者の住所地により集計。

# 二次医療圏別 患者流出割合（入院） 全疾病

※データ個数：71,338



患者住所地	医療機関所在地							
	下越	新潟	県央	中越	魚沼	上越	佐渡	県外
下越	71.3%	25.5%	0.1%	0.2%	0.0%	0.1%	0.0%	2.8%
新潟	5.3%	88.2%	1.8%	1.5%	0.2%	0.1%	0.1%	2.8%
県央	1.0%	29.8%	50.1%	16.3%	0.2%	0.1%	0.0%	2.5%
中越	0.4%	5.7%	2.3%	87.7%	0.8%	0.5%	0.0%	2.5%
魚沼	0.5%	5.2%	0.4%	19.2%	68.8%	1.1%	0.0%	4.8%
上越	0.2%	4.0%	0.1%	3.0%	0.3%	82.5%	0.0%	10.0%
佐渡	0.2%	21.8%	0.3%	0.7%	0.0%	0.2%	73.8%	3.0%



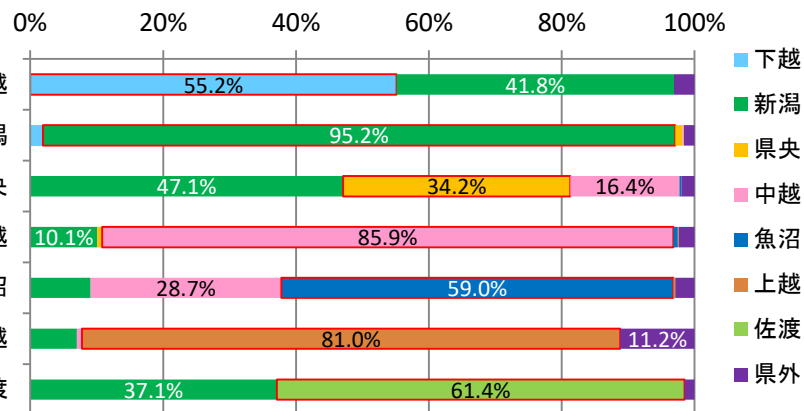
- ・入院患者の流出状況は、**県央からの流出が最も高く49.9%**で、そのうち、29.8%は新潟への流出となっている(※1)。2番目に高い流出率は魚沼の31.2%となっており、そのうち19.2%は中越への流出となっている(※2)。
- ・最も流出率が低い圏域は**11.8%の新潟**である。
- ・県外への流出が最も高い圏域は上越で、10.0%となっている。

※1 新潟市への流出が最も多い(29.8%)

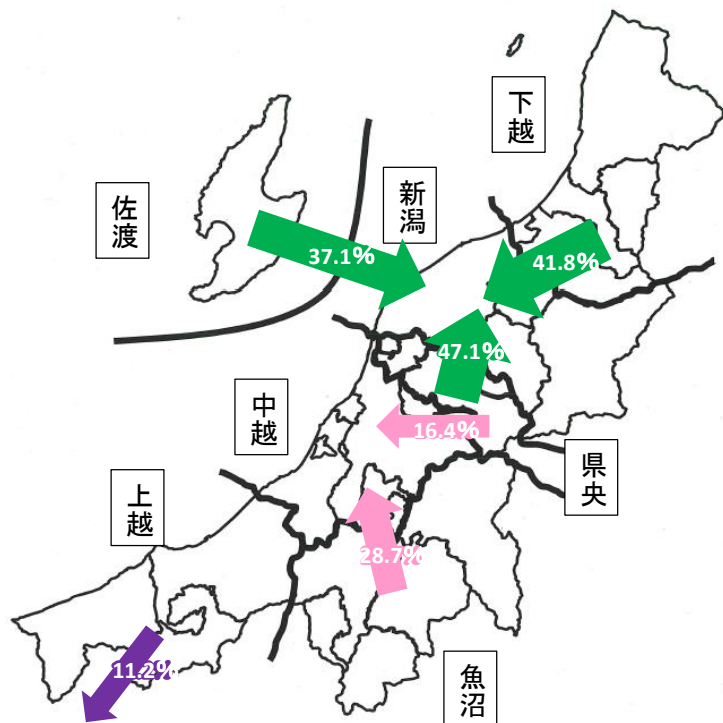
※2 長岡市への流出が最も多い(16.4%)

# 二次医療圏別 患者流出割合（入院） 悪性新生物

※データ個数: 11,004



患者住所地	医療機関所在地							
	下越	新潟	県央	中越	魚沼	上越	佐渡	県外
下越	55.2%	41.8%	0.0%	0.0%	0.0%	0.0%	0.0%	3.1%
新潟	1.9%	95.2%	1.1%	0.2%	0.0%	0.0%	0.0%	1.6%
県央	0.0%	47.1%	34.2%	16.4%	0.3%	0.0%	0.0%	2.0%
中越	0.0%	10.1%	0.7%	85.9%	0.7%	0.1%	0.0%	2.4%
魚沼	0.0%	9.1%	0.0%	28.7%	59.0%	0.3%	0.0%	2.9%
上越	0.0%	7.0%	0.0%	0.8%	0.0%	81.0%	0.0%	11.2%
佐渡	0.0%	37.1%	0.0%	0.0%	0.0%	0.0%	61.4%	1.5%



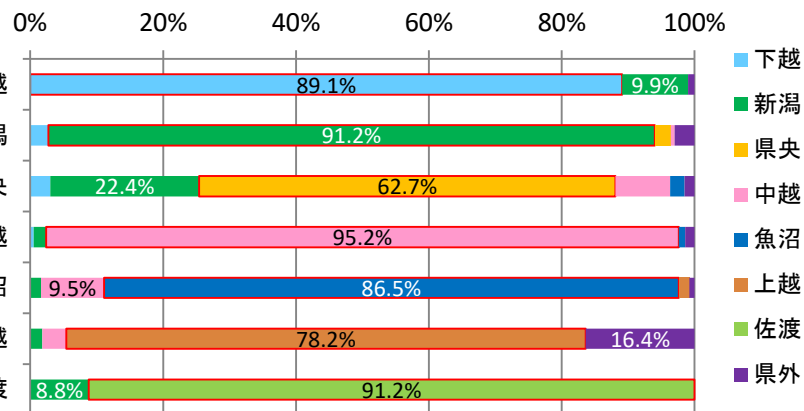
・入院患者の流出状況は、**県央からの流出が最も高く65.8%**で、そのうち、47.1%は新潟への流出となっている(※1)。2番目に高い流出率は下越の44.8%であり、そのうち、41.8%は新潟への流出となっている(※2)。

・**最も流出率が低い圏域は4.8%の新潟**である。

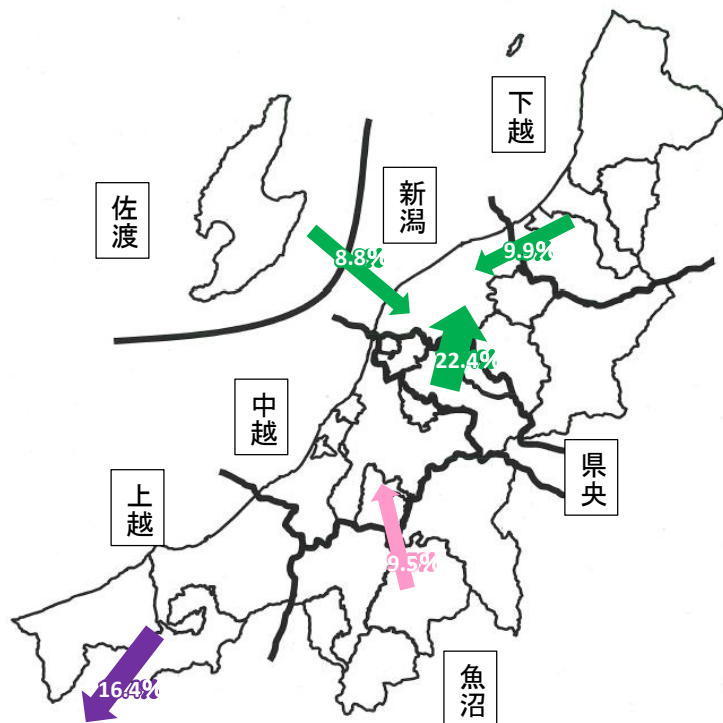
※1 新潟市への流出が最も多い(47.0%)  
 ※2 すべて新潟市へ流出(41.8%)

# 二次医療圏別 患者流出割合（入院） 糖尿病

※データ個数：987



患者住所地	医療機関所在地							
	下越	新潟	県央	中越	魚沼	上越	佐渡	県外
下越	89.1%	9.9%	0.0%	0.0%	0.0%	0.0%	0.0%	1.0%
新潟	2.7%	91.2%	2.4%	0.6%	0.0%	0.0%	0.0%	3.0%
県央	3.0%	22.4%	62.7%	8.2%	2.2%	0.0%	0.0%	1.5%
中越	0.5%	1.9%	0.0%	95.2%	1.0%	0.0%	0.0%	1.4%
魚沼	0.0%	1.6%	0.0%	9.5%	86.5%	1.6%	0.0%	0.8%
上越	0.0%	1.8%	0.0%	3.6%	0.0%	78.2%	0.0%	16.4%
佐渡	0.0%	8.8%	0.0%	0.0%	0.0%	0.0%	91.2%	0.0%



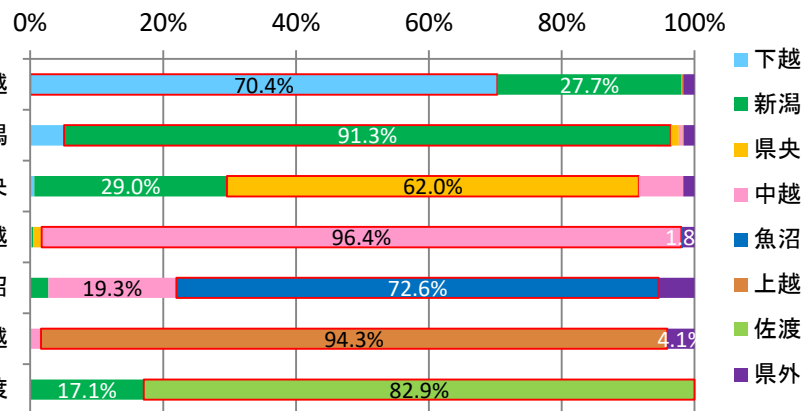
・入院患者の流出状況は、**県央からの流出が最も高く37.3%**で、そのうち、22.4%は新潟への流出となっている(※1)。2番目に高い流出率は上越の21.8%であり、そのうち、16.4%は県外への流出となっている。

・**最も流出率が低い圏域は4.8%の中越**である。

※1 すべて新潟市へ流出(22.4%)

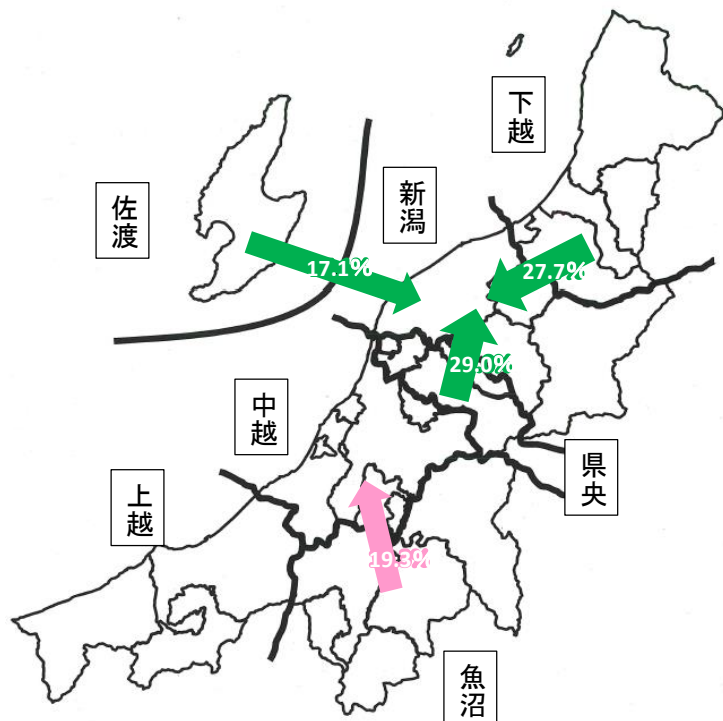
# 二次医療圏別 患者流出割合（入院） 脳卒中

※データ個数：2,841



患者  
住  
所  
地

		医療機関所在地							
		下越	新潟	県央	中越	魚沼	上越	佐渡	県外
患者 住 所 地	下越	70.4%	27.7%	0.0%	0.0%	0.0%	0.3%	0.0%	1.7%
	新潟	5.1%	91.3%	1.2%	0.6%	0.0%	0.2%	0.0%	1.6%
	県央	0.6%	29.0%	62.0%	6.7%	0.0%	0.0%	0.0%	1.7%
	中越	0.2%	0.2%	1.3%	96.4%	0.2%	0.0%	0.0%	1.8%
	魚沼	0.0%	2.7%	0.0%	19.3%	72.6%	0.0%	0.0%	5.4%
	上越	0.0%	0.0%	0.0%	1.6%	0.0%	94.3%	0.0%	4.1%
	佐渡	0.0%	17.1%	0.0%	0.0%	0.0%	0.0%	82.9%	0.0%
	県外	0.0%	0.0%	0.0%	0.0%	0.0%	0.0%	0.0%	0.0%



・入院患者の流出状況は、**県央からの流出が最も高く38.0%**で、そのうち、29.0%は新潟への流出となっている(※1)。2番目に高い流出率は下越の29.6%であり、そのうち、27.7%は新潟への流出となっている(※2)。

・最も流出率が低い圏域は**3.6%の中越**である。

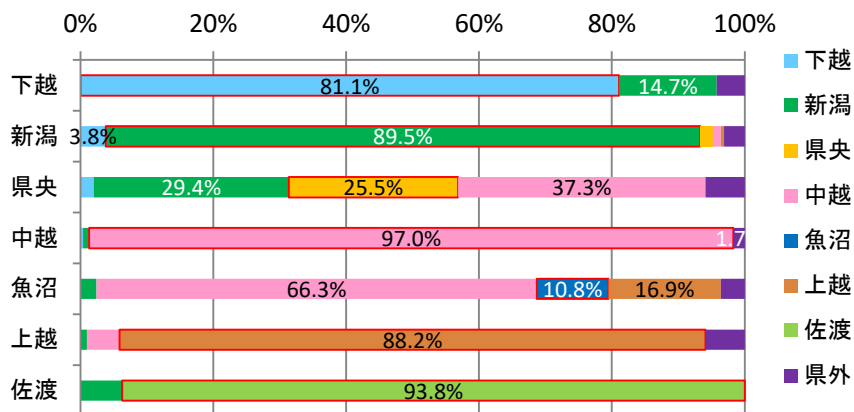
※1 新潟市への流出が最も多い(28.4%)

※2 すべて新潟市へ流出(27.7%)



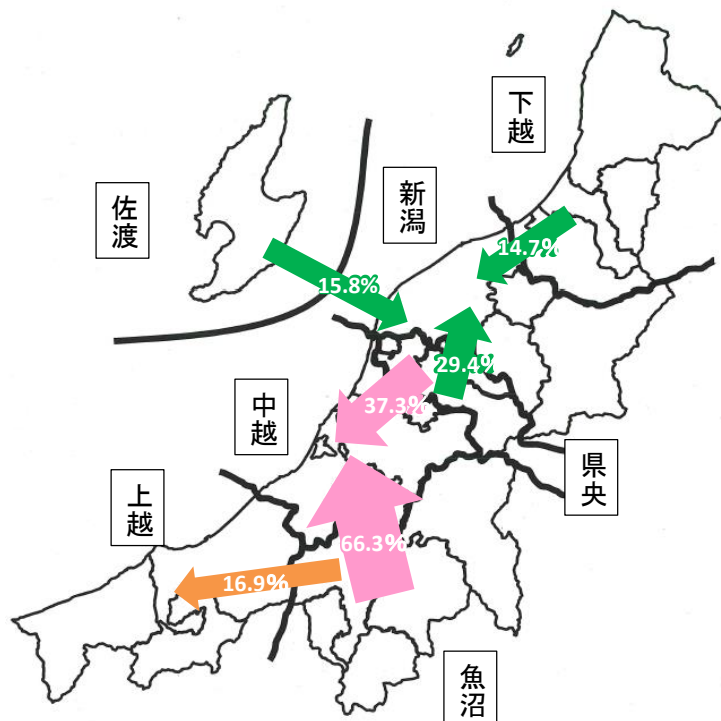
# 二次医療圏別 患者流出割合（入院） 虚血性心疾患

※データ個数：1,067



医療機関所在地

患者住所地	医療機関所在地							
	下越	新潟	県央	中越	魚沼	上越	佐渡	県外
下越	81.1%	14.7%	0.0%	0.0%	0.0%	0.0%	0.0%	4.2%
新潟	3.8%	89.5%	1.9%	1.2%	0.0%	0.5%	0.0%	3.1%
県央	2.0%	29.4%	25.5%	37.3%	0.0%	0.0%	0.0%	5.9%
中越	0.4%	0.9%	0.0%	97.0%	0.0%	0.0%	0.0%	1.7%
魚沼	0.0%	2.4%	0.0%	66.3%	10.8%	16.9%	0.0%	3.6%
上越	0.0%	1.0%	0.0%	4.9%	0.0%	88.2%	0.0%	5.9%
佐渡	0.0%	6.3%	0.0%	0.0%	0.0%	0.0%	93.8%	0.0%



・入院患者の流出状況は、**魚沼からの流出が最も高く89.2%**で、そのうち、66.3%は中越への流出となっている(※1)。2番目に高い流出率は県央の74.5%であり、そのうち37.3%は中越への流出となっている(※2)。

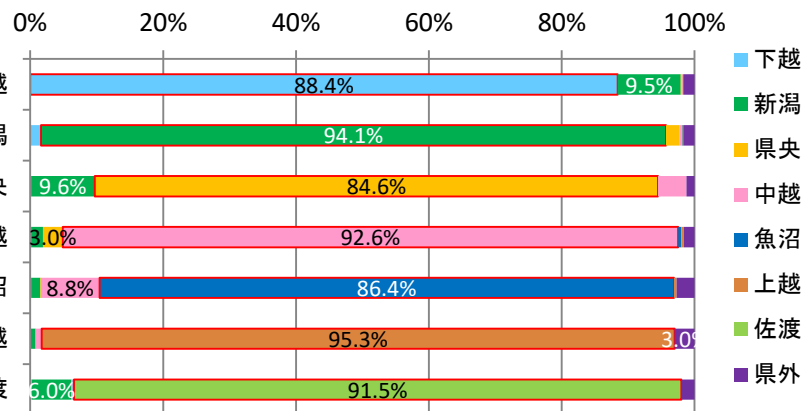
・**最も流出率が低い圏域は3.0%の中越**である。

※1 新潟市への流出が最も多い(65.1%)  
 ※2 すべて長岡市へ流出(37.3%)



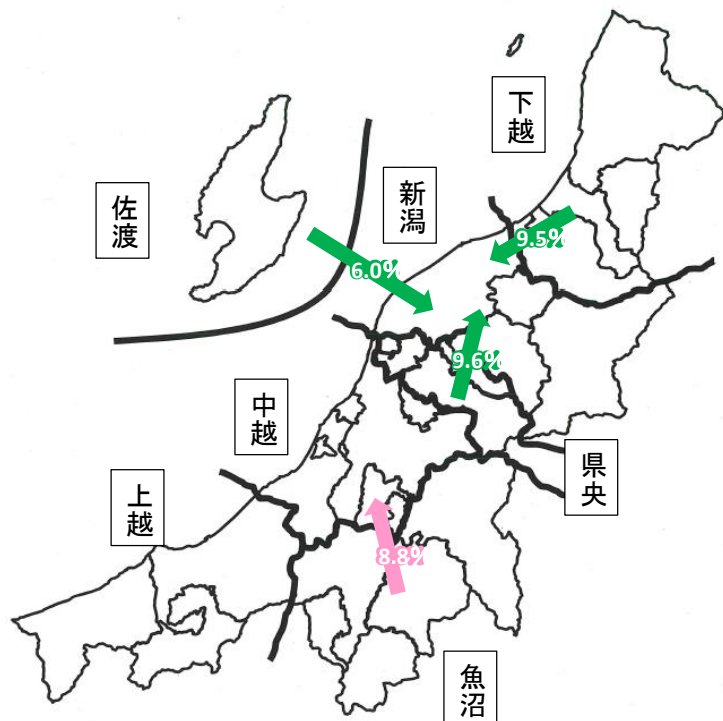
# 二次医療圏別 患者流出割合（入院外） 全疾病

※データ個数：4,924,589



患者  
住  
所  
地

	医療機関所在地							
	下越	新潟	県央	中越	魚沼	上越	佐渡	県外
下越	88.4%	9.5%	0.1%	0.2%	0.0%	0.1%	0.0%	1.7%
新潟	1.6%	94.1%	2.0%	0.4%	0.1%	0.1%	0.0%	1.7%
県央	0.1%	9.6%	84.6%	4.3%	0.0%	0.0%	0.0%	1.2%
中越	0.1%	1.8%	3.0%	92.6%	0.5%	0.4%	0.0%	1.6%
魚沼	0.1%	1.4%	0.1%	8.8%	86.4%	0.4%	0.0%	2.7%
上越	0.0%	0.8%	0.0%	0.8%	0.1%	95.3%	0.0%	3.0%
佐渡	0.2%	6.0%	0.1%	0.1%	0.1%	0.1%	91.5%	2.0%



・入院外患者の流出状況は、**県央からの流出が最も高く15.4%**で、そのうち、9.6%は新潟への流出となっている(※1)。2番目に高い流出率は魚沼の13.6%であり、そのうち、8.8%は中越への流出となっている(※2)。

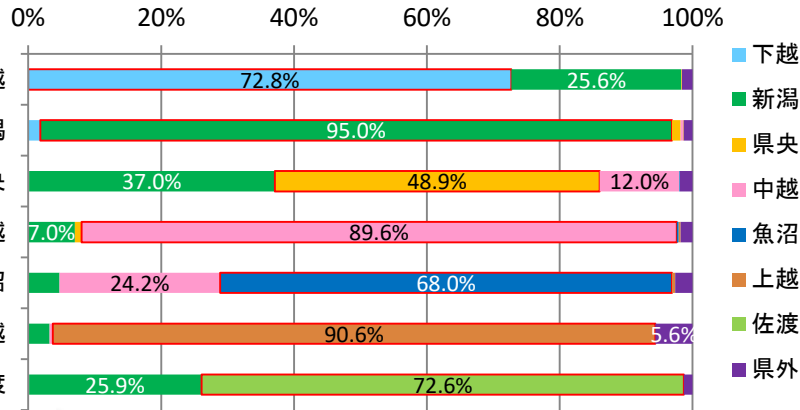
・**最も流出率が低い圏域は4.7%の上越**である。

※1 新潟市への流出が最も多い(9.5%)

※2 長岡市への流出が最も多い(5.5%)

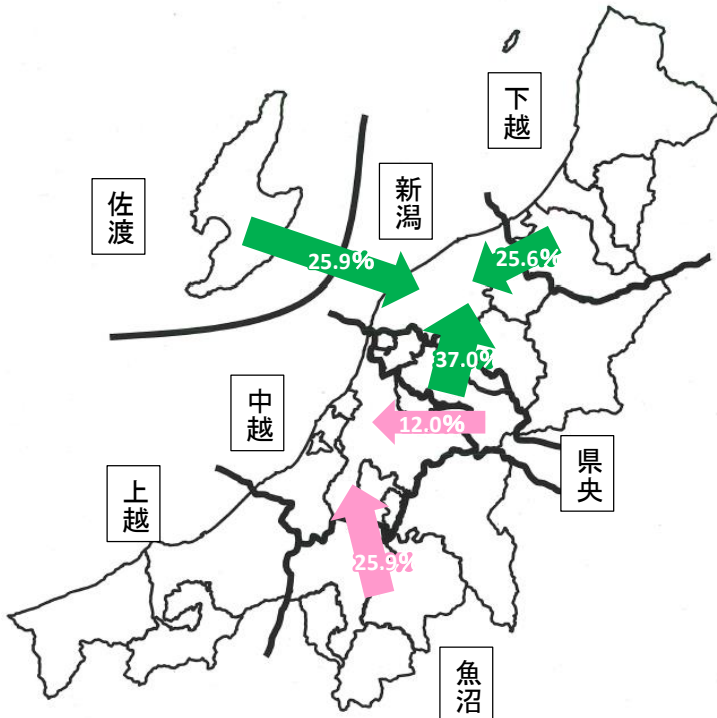
# 二次医療圏別 患者流出割合（入院外） 悪性新生物

※データ個数:103,750



患者住所地

		医療機関所在地							
		下越	新潟	県央	中越	魚沼	上越	佐渡	県外
患者住所地	下越	72.8%	25.6%	0.1%	0.0%	0.0%	0.0%	0.0%	1.6%
	新潟	1.8%	95.0%	1.3%	0.4%	0.0%	0.1%	0.0%	1.3%
	県央	0.1%	37.0%	48.9%	12.0%	0.1%	0.0%	0.0%	1.9%
	中越	0.0%	7.0%	1.0%	89.6%	0.3%	0.3%	0.0%	1.8%
	魚沼	0.0%	4.7%	0.0%	24.2%	68.0%	0.5%	0.0%	2.6%
	上越	0.0%	3.2%	0.0%	0.5%	0.0%	90.6%	0.0%	5.6%
	佐渡	0.1%	25.9%	0.0%	0.0%	0.0%	0.1%	72.6%	1.3%



・入院外患者の流出状況は、**県央からの流出が最も高く51.1%**で、そのうち、37.0%は新潟への流出となっている(※1)。2番目に高い流出率は魚沼の32.0%であり、そのうち、24.2%は中越への流出となっている(※2)。

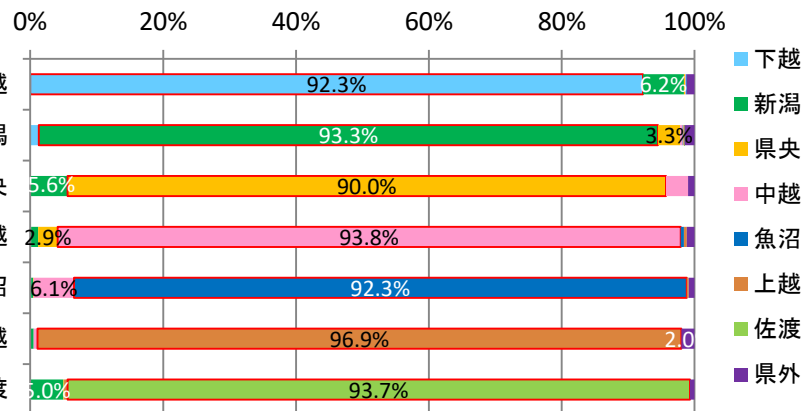
・**最も流出率が低い圏域は5.0%の新潟**である。

※1 新潟市への流出が最も多い(36.9%)

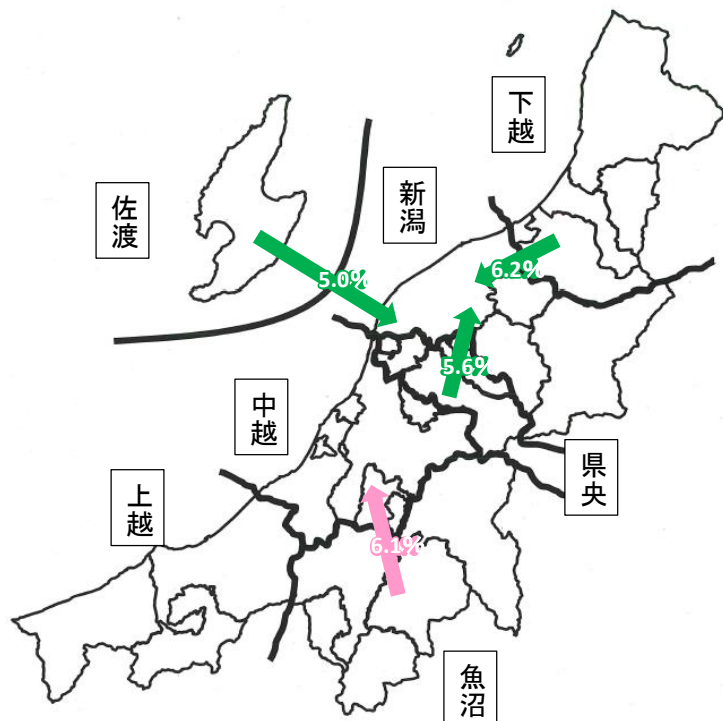
※2 長岡市への流出が最も多い(21.5%)

# 二次医療圏別 患者流出割合（入院外） 糖尿病

※データ個数：148,780



患者住所地	医療機関所在地							
	下越	新潟	県央	中越	魚沼	上越	佐渡	県外
下越	92.3%	6.2%	0.2%	0.1%	0.1%	0.0%	0.0%	1.2%
新潟	1.3%	93.3%	3.3%	0.4%	0.1%	0.1%	0.1%	1.5%
県央	0.0%	5.6%	90.0%	3.3%	0.0%	0.0%	0.0%	1.0%
中越	0.1%	1.1%	2.9%	93.8%	0.5%	0.4%	0.0%	1.2%
魚沼	0.1%	0.3%	0.1%	6.1%	92.3%	0.3%	0.0%	0.9%
上越	0.0%	0.5%	0.0%	0.5%	0.1%	96.9%	0.0%	2.0%
佐渡	0.0%	5.0%	0.1%	0.0%	0.0%	0.5%	93.7%	0.7%



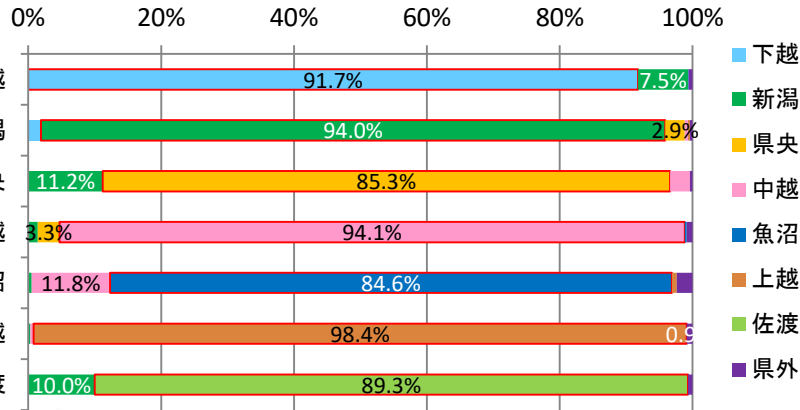
- ・入院外患者の流出状況は、**県央からの流出が最も高く10.0%**で、そのうち、5.6%は新潟への流出となっている(※1)。2番目に高い流出率は魚沼の7.7%であり、そのうち、6.1%は中越への流出となっている(※2)。
- ・**最も流出率が低い圏域は3.1%の上越**である。

※1 新潟市への流出が最も多い(5.6%)

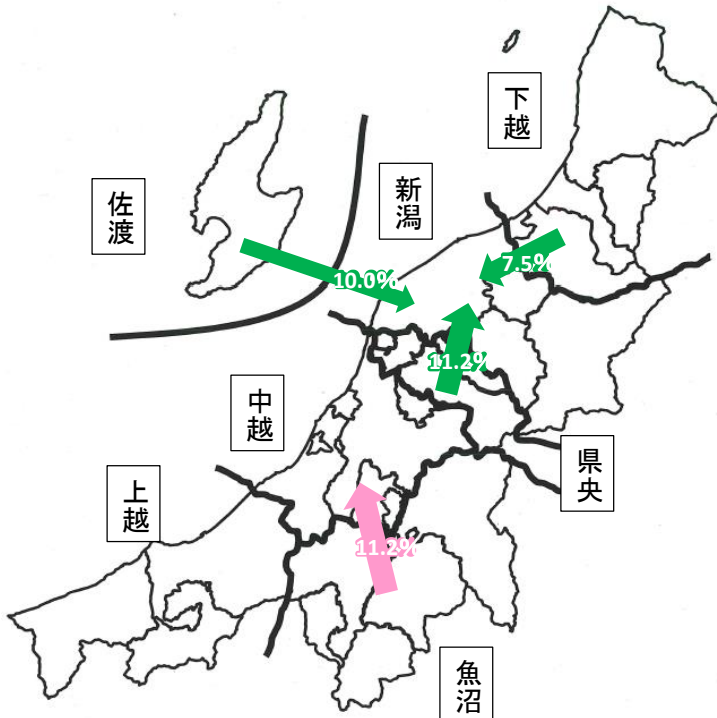
※2 長岡市への流出が最も多い(3.3%)

# 二次医療圏別 患者流出割合（入院外） 脳卒中

※データ個数: 34,516



患者住所地	医療機関所在地							
	下越	新潟	県央	中越	魚沼	上越	佐渡	県外
下越	91.7%	7.5%	0.0%	0.0%	0.1%	0.0%	0.0%	0.6%
新潟	1.9%	94.0%	2.9%	0.5%	0.0%	0.3%	0.0%	0.4%
県央	0.0%	11.2%	85.3%	3.0%	0.0%	0.0%	0.0%	0.4%
中越	0.0%	1.4%	3.3%	94.1%	0.3%	0.0%	0.0%	0.9%
魚沼	0.0%	0.5%	0.0%	11.8%	84.6%	0.7%	0.0%	2.4%
上越	0.0%	0.3%	0.0%	0.4%	0.1%	98.4%	0.0%	0.9%
佐渡	0.0%	10.0%	0.0%	0.0%	0.0%	0.0%	89.3%	0.7%



・入院外患者の流出状況は、**魚沼からの流出が最も高く15.4%**で、そのうち、11.8%は新潟への流出となっている(※1)。2番目に高い流出率は県央の14.7%であり、そのうち、11.2%は新潟への流出となっている(※2)。

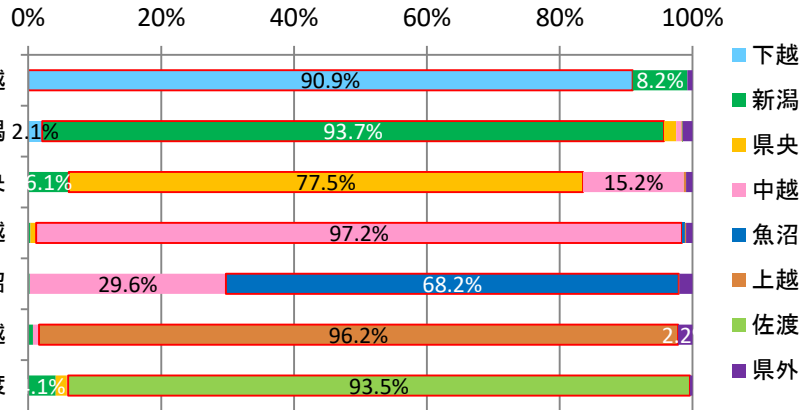
・**最も流出率が低い圏域は1.6%の上越**である。

※1 すべて新潟市へ流出(11.8%)

※2 新潟市への流出が最も多い(11.0%)

# 二次医療圏別 患者流出割合（入院外） 虚血性心疾患

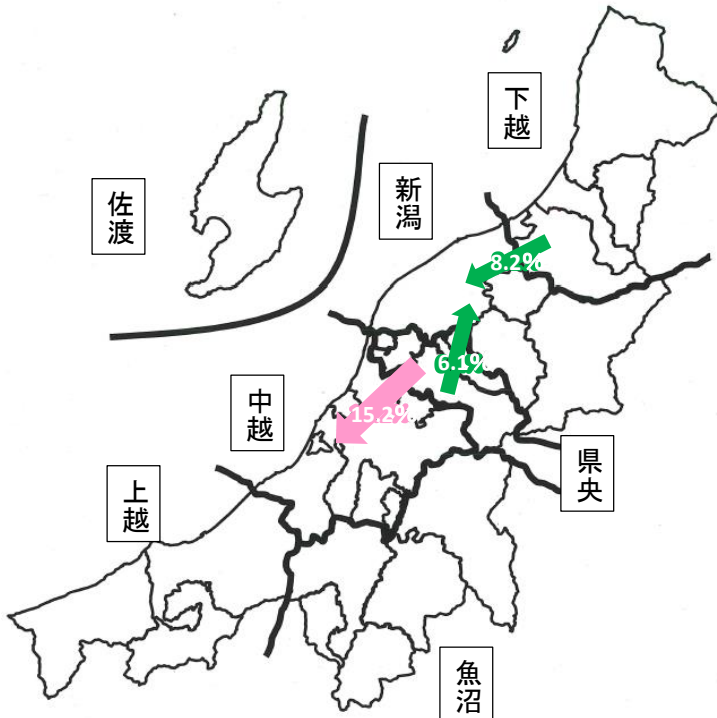
※データ個数：21,427



医療機関所在地

	下越	新潟	県央	中越	魚沼	上越	佐渡	県外
下越	90.9%	8.2%	0.0%	0.0%	0.0%	0.0%	0.0%	0.8%
新潟	2.1%	93.7%	1.8%	0.8%	0.0%	0.1%	0.1%	1.5%
県央	0.0%	6.1%	77.5%	15.2%	0.0%	0.3%	0.0%	1.0%
中越	0.0%	0.3%	0.9%	97.2%	0.4%	0.2%	0.0%	1.0%
魚沼	0.0%	0.2%	0.0%	29.6%	68.2%	0.1%	0.0%	2.0%
上越	0.0%	0.7%	0.0%	0.9%	0.0%	96.2%	0.0%	2.2%
佐渡	0.0%	4.1%	1.7%	0.2%	0.0%	0.0%	93.5%	0.4%

患者住所地



・入院外患者の流出状況は、**魚沼からの流出が最も高く31.8%**で、そのうち、29.6%は中越への流出となっている(※1)。2番目に高い流出率は県央の22.5%であり、そのうち、15.2%は中越への流出となっている(※2)。

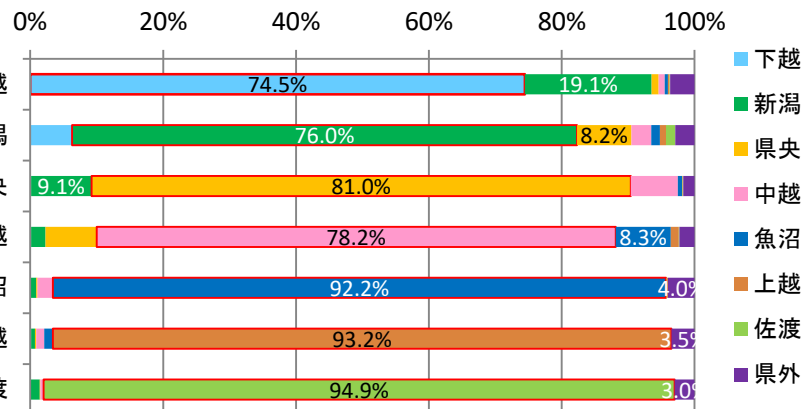
・**最も流出率が低い圏域は2.8%の中越**である。

※1 長岡市への流出が最も多い(28.7%)

※2 すべて長岡市へ流出(15.2%)

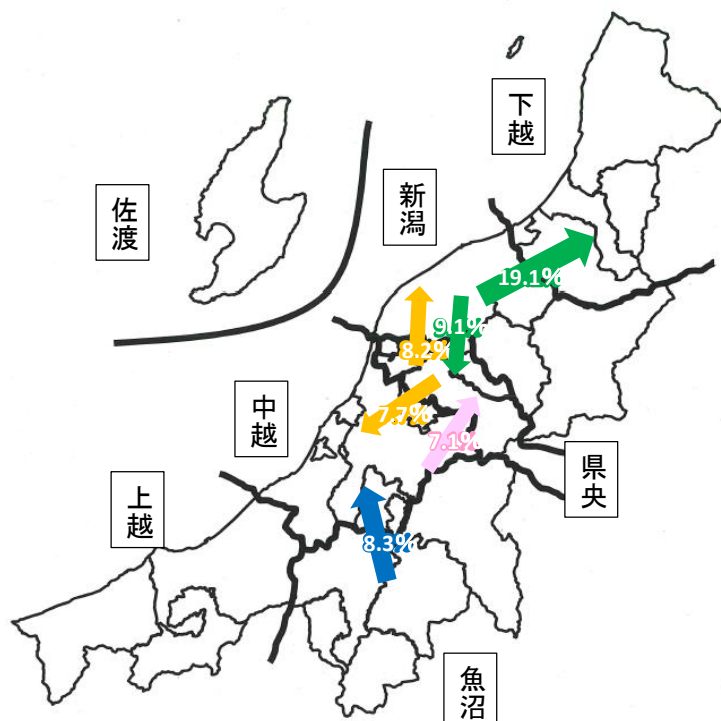
# 二次医療圏別 患者流入割合（入院） 全疾病

※データ個数：70,824



医療機関所在地

	患者住所地							
	下越	新潟	県央	中越	魚沼	上越	佐渡	県外
下越	74.5%	19.1%	1.1%	0.9%	0.5%	0.2%	0.1%	3.7%
新潟	6.3%	76.0%	8.2%	3.0%	1.3%	0.9%	1.4%	2.9%
県央	0.1%	9.1%	81.0%	7.1%	0.6%	0.1%	0.1%	1.7%
中越	0.1%	2.2%	7.7%	78.2%	8.3%	1.2%	0.1%	2.3%
魚沼	0.0%	0.9%	0.2%	2.3%	92.2%	0.3%	0.0%	4.0%
上越	0.1%	0.6%	0.2%	1.2%	1.3%	93.2%	0.0%	3.5%
佐渡	0.0%	1.4%	0.1%	0.4%	0.1%	0.0%	94.9%	3.0%



・医療機関における入院の流入状況は、**下越が25.5%と最も高く**、そのうち、19.1%は新潟からの流入となっている(※1)。2番目に高い流入率は新潟の24.0%であり、そのうち、8.2%は県央からの流入となっている(※2)。

・最も流入率が低い圏域は**5.1%の佐渡**である。

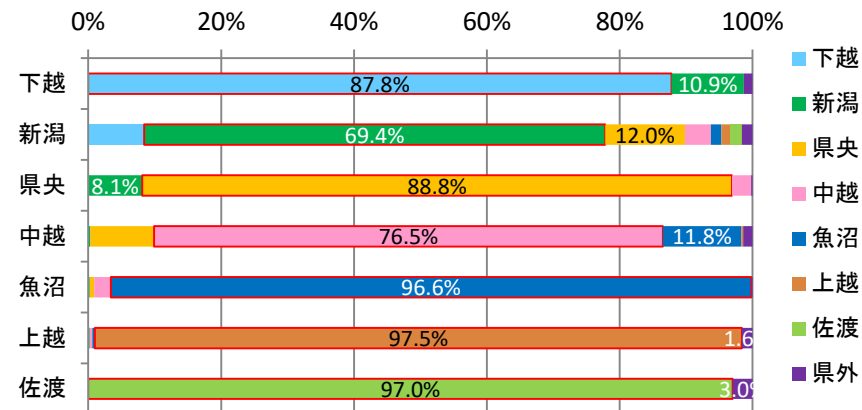
・県外からの流入が最も高い圏域は魚沼で、4.0%となっている。

※1 新潟市からの流入が最も多い(12.7%)

※2 燕市からの流入が最も多い(3.4%)

# 二次医療圏別 患者流入割合（入院） 悪性新生物

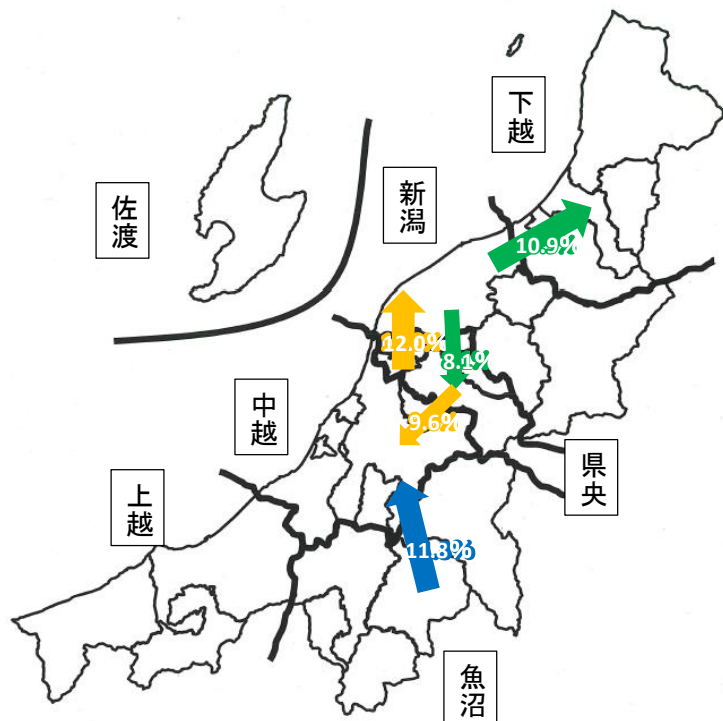
※データ個数:10,832



患者住所地

医療機関所在地

	下越	新潟	県央	中越	魚沼	上越	佐渡	県外
下越	87.8%	10.9%	0.0%	0.0%	0.0%	0.0%	0.0%	1.3%
新潟	8.4%	69.4%	12.0%	3.9%	1.6%	1.3%	1.8%	1.6%
県央	0.0%	8.1%	88.8%	2.9%	0.0%	0.0%	0.0%	0.2%
中越	0.0%	0.3%	9.6%	76.5%	11.8%	0.3%	0.0%	1.4%
魚沼	0.0%	0.2%	0.7%	2.5%	96.6%	0.0%	0.0%	0.2%
上越	0.0%	0.2%	0.0%	0.4%	0.4%	97.5%	0.0%	1.6%
佐渡	0.0%	0.0%	0.0%	0.0%	0.0%	0.0%	97.0%	3.0%



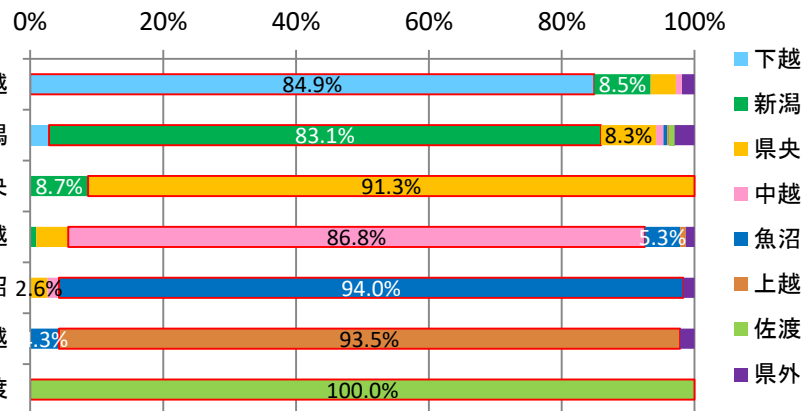
・医療機関における入院の流入状況は、**新潟が30.6%と最も高く**、そのうち、12.0%は県央からの流入となっている(※1)。2番目に高い流入率は中越の23.5%であり、そのうち、11.8%は魚沼からの流入となっている(※2)。

・**最も流入率が低い圏域は2.5%の上越**である。

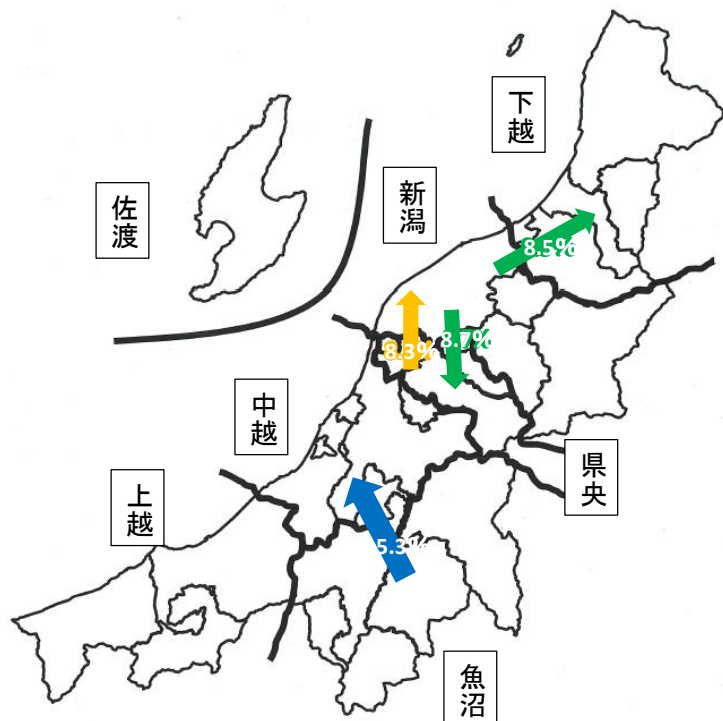
※1 三条市からの流入が最も多い(5.2%)  
 ※2 十日町市からの流入が最も多い(6.4%)

# 二次医療圏別 患者流入割合（入院） 糖尿病

※データ個数：980



医療機関 所在地	患者住所地							
	下越	新潟	県央	中越	魚沼	上越	佐渡	県外
下越	84.9%	8.5%	3.8%	0.9%	0.0%	0.0%	0.0%	1.9%
新潟	2.8%	83.1%	8.3%	1.1%	0.6%	0.3%	0.8%	3.0%
県央	0.0%	8.7%	91.3%	0.0%	0.0%	0.0%	0.0%	0.0%
中越	0.0%	0.9%	4.8%	86.8%	5.3%	0.9%	0.0%	1.3%
魚沼	0.0%	0.0%	2.6%	1.7%	94.0%	0.0%	0.0%	1.7%
上越	0.0%	0.0%	0.0%	0.0%	4.3%	93.5%	0.0%	2.2%
佐渡	0.0%	0.0%	0.0%	0.0%	0.0%	0.0%	100.0%	0.0%



・医療機関における入院の流入状況は、**新潟が16.9%と最も高く**、そのうち、8.3%は県央からの流入となっている(※1)。2番目に高い流入率は下越の15.1%であり、そのうち、8.5%は新潟からの流入となっている(※2)。

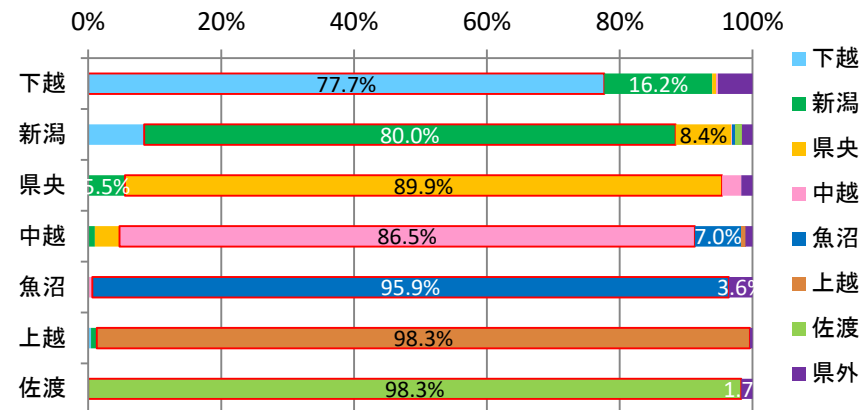
・**佐渡は流入なし。**

※1 燕市からの流入が最も多い(5.3%)  
 ※2 新潟市からの流入が最も多い(6.6%)



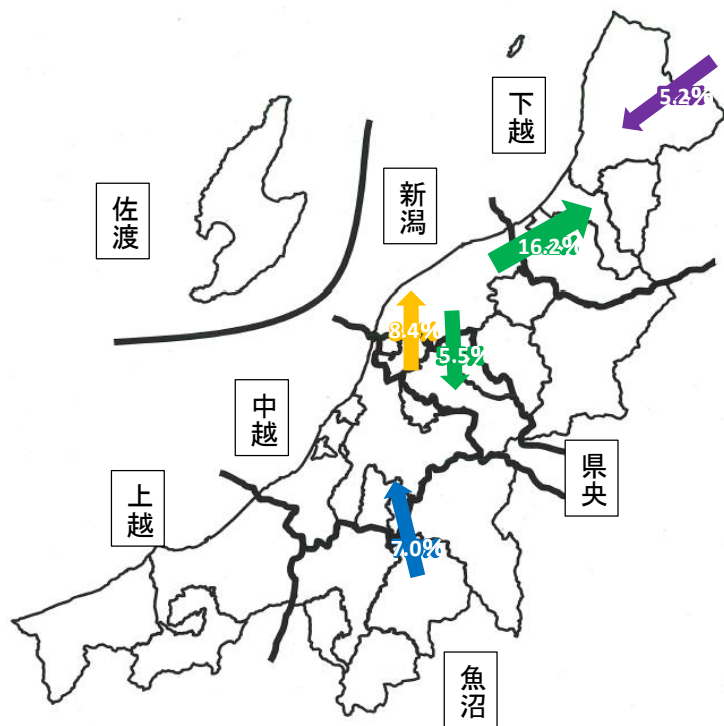
# 二次医療圏別 患者流入割合（入院） 脳卒中

※データ個数：2,835



患者住所地

	下越	新潟	県央	中越	魚沼	上越	佐渡	県外
下越	77.7%	16.2%	0.6%	0.3%	0.0%	0.0%	0.0%	5.2%
新潟	8.4%	80.0%	8.4%	0.1%	0.5%	0.0%	1.0%	1.6%
県央	0.0%	5.5%	89.9%	2.9%	0.0%	0.0%	0.0%	1.7%
中越	0.0%	1.0%	3.7%	86.5%	7.0%	0.6%	0.0%	1.1%
魚沼	0.0%	0.0%	0.0%	0.6%	95.9%	0.0%	0.0%	3.6%
上越	0.4%	0.9%	0.0%	0.0%	0.0%	98.3%	0.0%	0.4%
佐渡	0.0%	0.0%	0.0%	0.0%	0.0%	0.0%	98.3%	1.7%



・医療機関における入院の流入状況は、**下越が22.3%と最も高く**、そのうち、16.2%は新潟からの流入となっている(※1)。2番目に高い流入率は新潟の20.0%であり、そのうち、8.4%は下越、県央からの流入となっている(※2)。

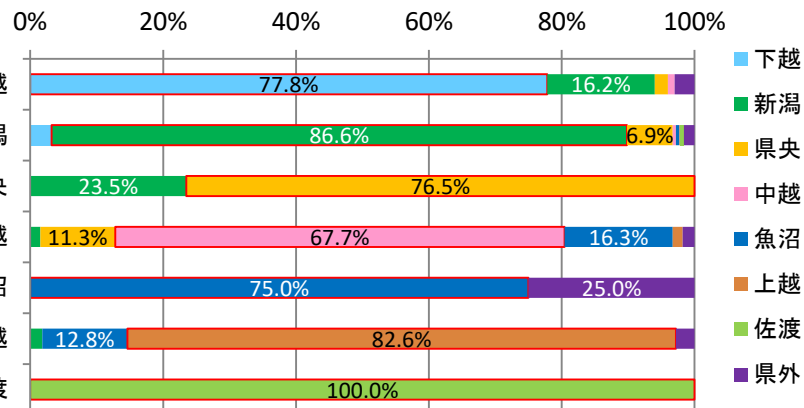
・**最も流入率が低い圏域は1.7%の上越、佐渡**である。

※1 阿賀野市からの流入が最も多い(12.5%)  
 ※2 下越:新発田市からの流入が最も多い(4.0%)  
 県央:燕市からの流入が最も多い(2.9%)



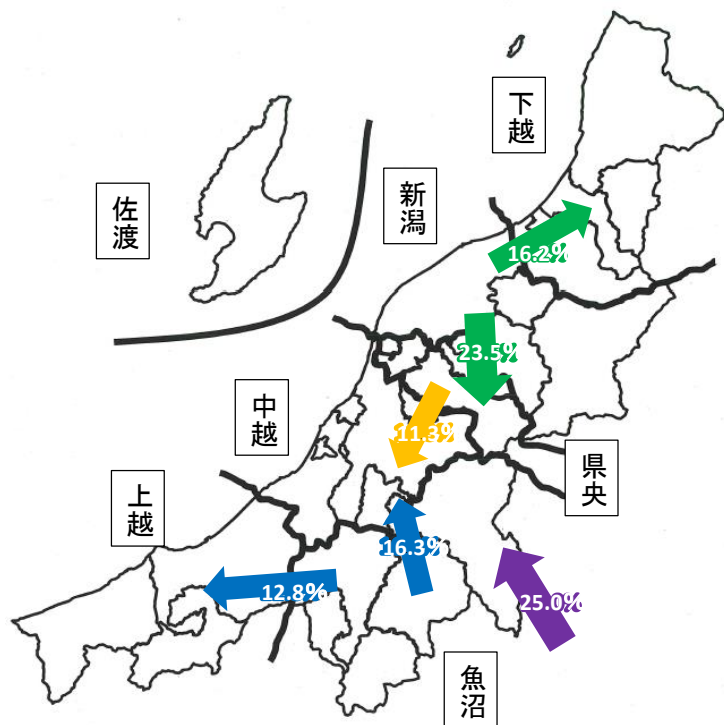
# 二次医療圏別 患者流入割合（入院） 虚血性心疾患

※データ個数：1,053



医療機関住所地

	患者住所地							
	下越	新潟	県央	中越	魚沼	上越	佐渡	県外
下越	77.8%	16.2%	2.0%	1.0%	0.0%	0.0%	0.0%	3.0%
新潟	3.2%	86.6%	6.9%	0.5%	0.5%	0.2%	0.5%	1.6%
県央	0.0%	23.5%	76.5%	0.0%	0.0%	0.0%	0.0%	0.0%
中越	0.0%	1.5%	11.3%	67.7%	16.3%	1.5%	0.0%	1.8%
魚沼	0.0%	0.0%	0.0%	0.0%	75.0%	0.0%	0.0%	25.0%
上越	0.0%	1.8%	0.0%	0.0%	12.8%	82.6%	0.0%	2.8%
佐渡	0.0%	0.0%	0.0%	0.0%	0.0%	0.0%	100.0%	0.0%



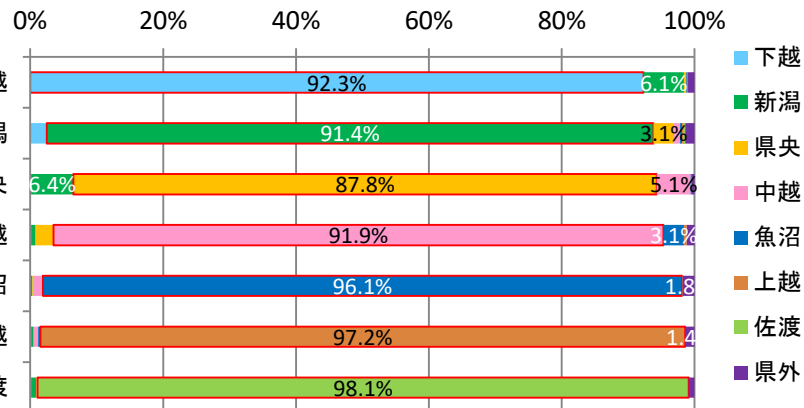
・医療機関における入院の流入状況は、**中越が32.3%と最も高く**、そのうち、16.3%は魚沼からの流入となっている(※1)。2番目に高い流入率は魚沼の25.0%であり、すべて県外からの流入となっている。

・**佐渡は流入なし。**

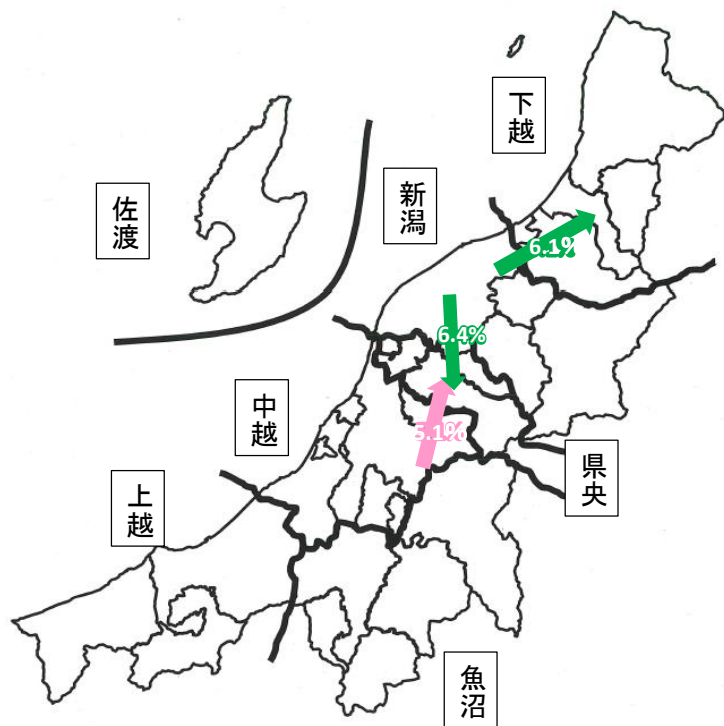
※1 十日町市からの流入が最も多い(6.5%)

# 二次医療圏別 患者流入割合（入院外） 全疾病

※データ個数：4,893,047



医療機関住所	患者住所地							
	下越	新潟	県央	中越	魚沼	上越	佐渡	県外
下越	92.3%	6.1%	0.2%	0.1%	0.1%	0.1%	0.0%	1.1%
新潟	2.5%	91.4%	3.1%	0.9%	0.3%	0.2%	0.3%	1.4%
県央	0.1%	6.4%	87.8%	5.1%	0.1%	0.0%	0.0%	0.5%
中越	0.1%	0.7%	2.7%	91.9%	3.1%	0.4%	0.0%	1.2%
魚沼	0.0%	0.3%	0.1%	1.5%	96.1%	0.1%	0.0%	1.8%
上越	0.1%	0.4%	0.0%	0.7%	0.3%	97.2%	0.0%	1.4%
佐渡	0.1%	0.8%	0.1%	0.1%	0.0%	0.0%	98.1%	0.9%



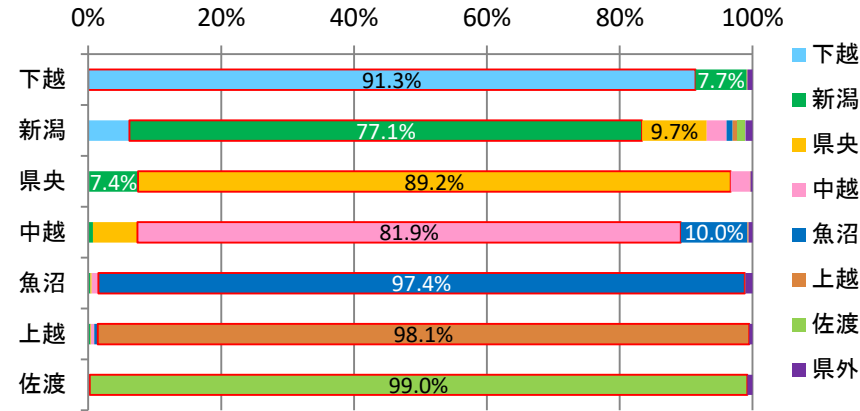
- ・医療機関における入院外の流入状況は、**県央が12.2%と最も高く**、そのうち、6.4%は新潟からの流入となっている(※1)。2番目に高い流入率は新潟の8.6%であり、そのうち、3.1%は県央からの流入となっている(※2)。
- ・最も流入率が低い圏域は**1.9%の佐渡**である。
- ・県外からの流入が最も高い圏域は魚沼で、1.8%となっている。

※1 新潟市からの流入が最も多い(6.0%)

※2 燕市からの流入が最も多い(1.3%)

# 二次医療圏別 患者流入割合（入院外） 悪性新生物

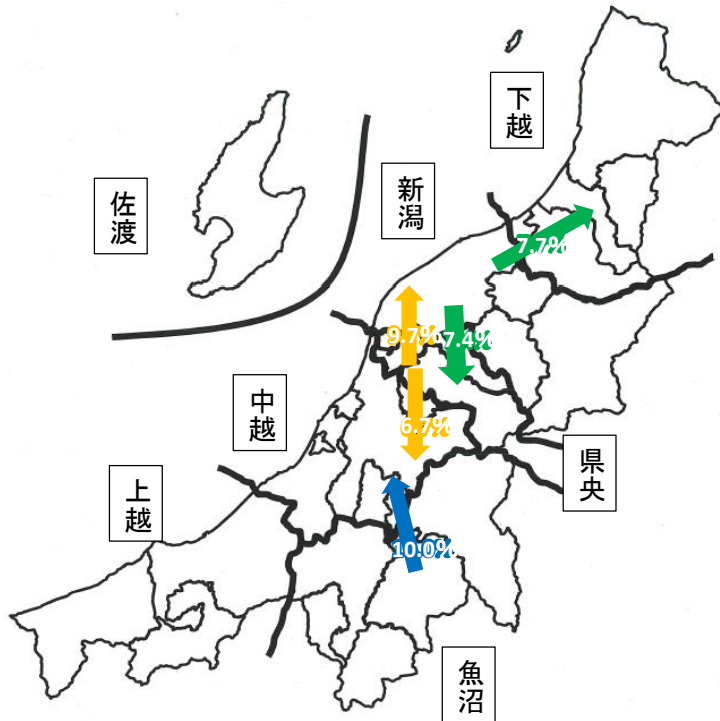
※データ個数:102,489



患者住所地

医療機関所在地

	下越	新潟	県央	中越	魚沼	上越	佐渡	県外
下越	91.3%	7.7%	0.1%	0.0%	0.0%	0.0%	0.0%	0.8%
新潟	6.2%	77.1%	9.7%	3.0%	0.9%	0.7%	1.2%	1.1%
県央	0.1%	7.4%	89.2%	2.9%	0.0%	0.1%	0.0%	0.3%
中越	0.0%	0.7%	6.7%	81.9%	10.0%	0.2%	0.0%	0.6%
魚沼	0.0%	0.3%	0.2%	1.0%	97.4%	0.1%	0.0%	1.1%
上越	0.0%	0.3%	0.1%	0.5%	0.5%	98.1%	0.0%	0.5%
佐渡	0.0%	0.2%	0.0%	0.0%	0.0%	0.0%	99.0%	0.8%



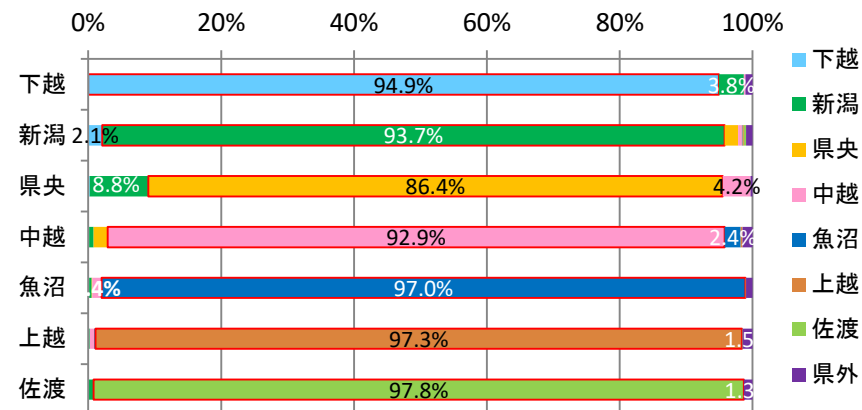
・医療機関における入院外の流入状況は、**新潟が22.9%と最も高く**、そのうち、9.7%は県央からの流入となっている(※1)。2番目に高い流入率は中越の18.1%であり、そのうち、6.7%は県央からの流入となっている(※2)。

・**最も流入率が低い圏域は1.0%の佐渡である。**

※1 三条市からの流入が最も多い(3.6%)  
 ※2 三条市からの流入が最も多い(3.9%)

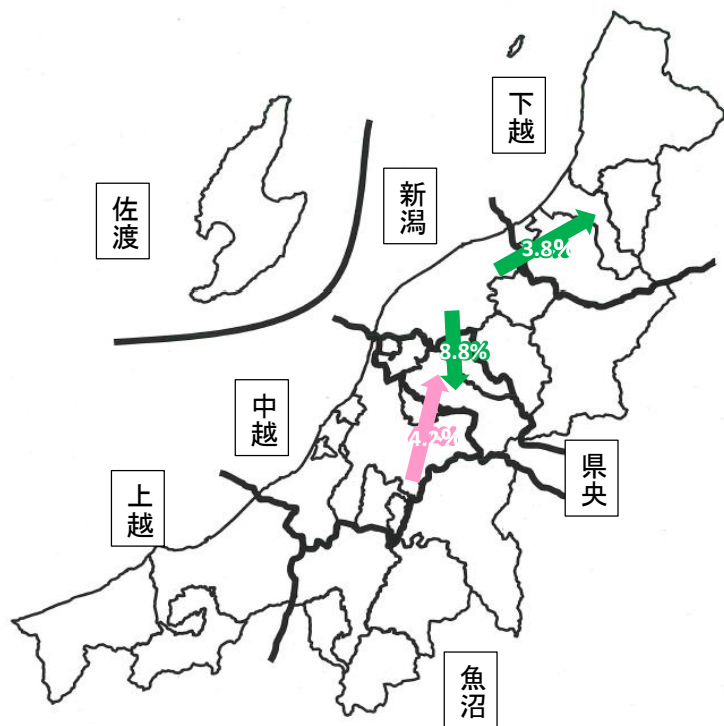
# 二次医療圏別 患者流入割合（入院外） 糖尿病

※データ個数:148,355



医療機関所在地

	患者住所地							
	下越	新潟	県央	中越	魚沼	上越	佐渡	県外
下越	94.9%	3.8%	0.0%	0.2%	0.0%	0.0%	0.0%	1.1%
新潟	2.1%	93.7%	2.0%	0.6%	0.1%	0.2%	0.3%	1.0%
県央	0.2%	8.8%	86.4%	4.2%	0.0%	0.0%	0.0%	0.3%
中越	0.1%	0.7%	2.1%	92.9%	2.4%	0.3%	0.0%	1.5%
魚沼	0.1%	0.4%	0.1%	1.4%	97.0%	0.1%	0.0%	1.0%
上越	0.0%	0.2%	0.0%	0.7%	0.2%	97.3%	0.1%	1.5%
佐渡	0.0%	0.8%	0.0%	0.0%	0.0%	0.0%	97.8%	1.3%



・医療機関における入院外の流入状況は、**県央が13.6%と最も高く**、そのうち、8.8%は新潟からの流入となっている(※1)。2番目に高い流入率は中越の7.1%であり、そのうち、2.4%は魚沼からの流入となっている(※2)。

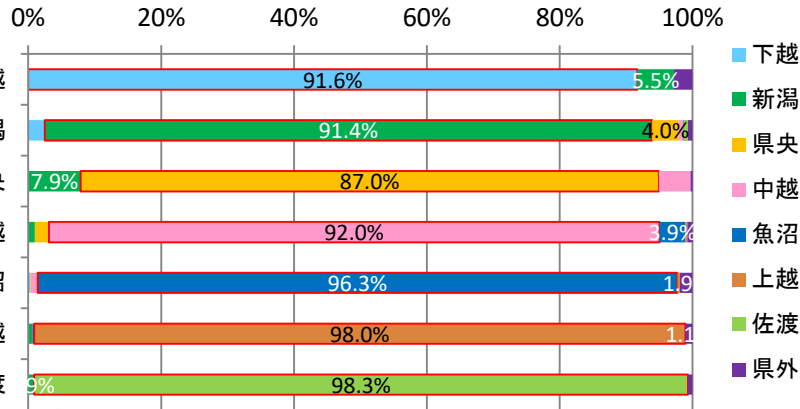
・最も流入率が低い圏域は**2.2%の佐渡**である。

※1 新潟市からの流入が最も多い(7.7%)

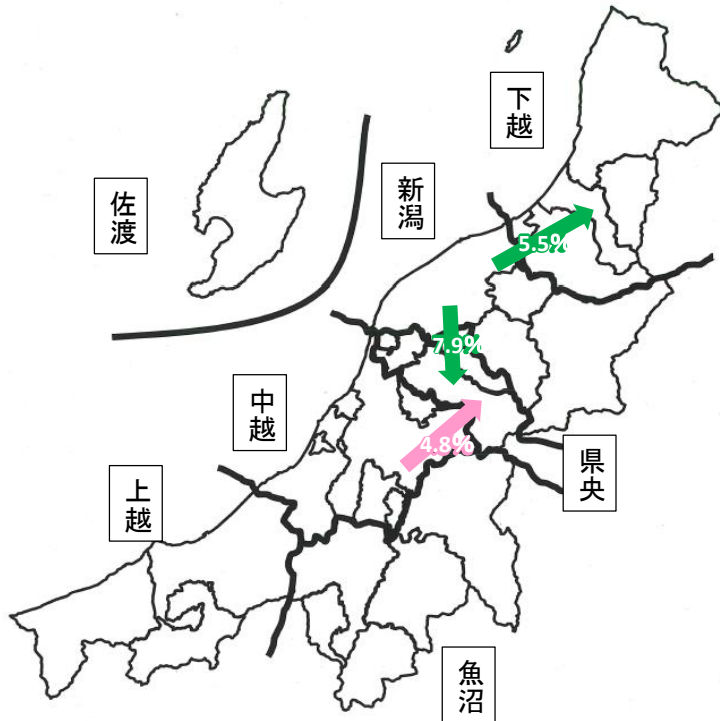
※2 十日町市からの流入が最も多い(1.1%)

# 二次医療圏別 患者流入割合（入院外） 脳卒中

※データ個数: 34,628



医療機関所在地	患者住所地							
	下越	新潟	県央	中越	魚沼	上越	佐渡	県外
下越	91.6%	5.5%	0.0%	0.0%	0.0%	0.0%	0.0%	2.8%
新潟	2.5%	91.4%	4.0%	0.7%	0.1%	0.1%	0.5%	0.7%
県央	0.0%	7.9%	87.0%	4.8%	0.0%	0.0%	0.0%	0.3%
中越	0.0%	1.0%	2.1%	92.0%	3.9%	0.3%	0.0%	0.8%
魚沼	0.3%	0.0%	0.1%	1.0%	96.3%	0.4%	0.0%	1.9%
上越	0.0%	0.6%	0.0%	0.0%	0.3%	98.0%	0.0%	1.1%
佐渡	0.0%	0.9%	0.0%	0.0%	0.0%	0.0%	98.3%	0.7%



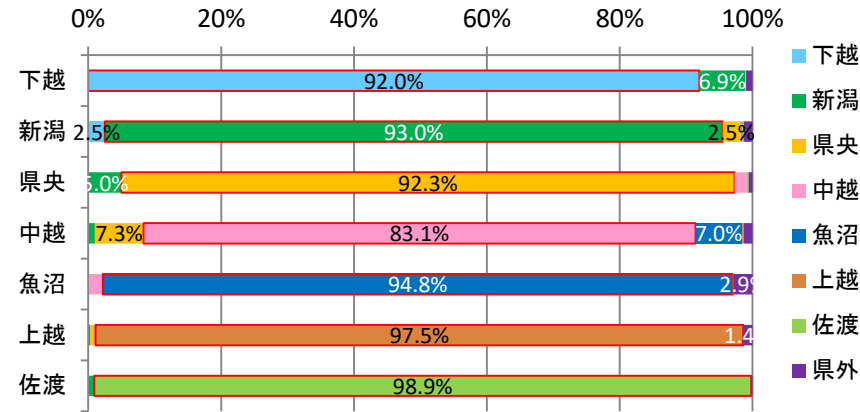
- ・医療機関における入院外の流入状況は、**県央が13.0%と最も高く**、そのうち、7.9%は新潟からの流入となっている(※1)。2番目に高い流入率は新潟の8.6%であり、そのうち、4.0%は県央からの流入となっている(※2)。
- ・**最も流入率が低い圏域は1.7%の佐渡**である。

※1 新潟市からの流入が最も多い(7.6%)

※2 燕市からの流入が最も多い(2.1%)

# 二次医療圏別 患者流入割合（入院外） 虚血性心疾患

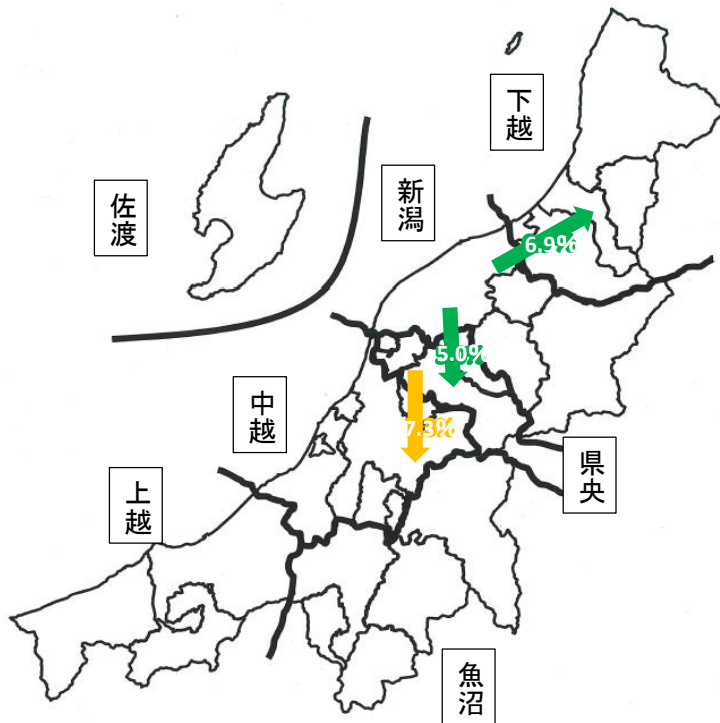
※データ個数: 21,413



患者住所地

医療機関所在地

	下越	新潟	県央	中越	魚沼	上越	佐渡	県外
下越	92.0%	6.9%	0.0%	0.1%	0.0%	0.0%	0.0%	1.0%
新潟	2.5%	93.0%	2.5%	0.2%	0.0%	0.2%	0.3%	1.3%
県央	0.0%	5.0%	92.3%	1.8%	0.0%	0.0%	0.3%	0.6%
中越	0.0%	1.0%	7.3%	83.1%	7.0%	0.3%	0.0%	1.3%
魚沼	0.0%	0.0%	0.0%	2.2%	94.8%	0.1%	0.0%	2.9%
上越	0.0%	0.3%	0.4%	0.4%	0.0%	97.5%	0.0%	1.4%
佐渡	0.0%	0.9%	0.0%	0.0%	0.0%	0.0%	98.9%	0.2%



・医療機関における入院外の流入状況は、**中越が16.9%と最も高く**、そのうち、7.3%は県央からの流入となっている(※1)。2番目に高い流入率は下越の8.0%であり、そのうち、6.9%は新潟からの流入となっている(※2)。

・**最も流入率が低い圏域は1.1%の佐渡**である。

※1 三条市からの流入が最も多い(4.8%)  
 ※2 阿賀野市からの流入が最も多い(3.6%)