

【議 題 2】

報告事項

福島支部事業実施状況(令和7年4月～令和8年1月)

1. 令和7年度 KPI(重要業績評価指標)一覧 上期時点での経過報告について
2. 禁煙事業の推進
3. 健康情報動画制作およびビジョン広告
4. 資格確認書の一括交付
5. 協会けんぽDX
6. 令和7年度健康保険委員表彰

1. 令和7年度 KPI(重要業績評価指標)一覧 上期時点での経過報告について

K P I 指標		令和6年度			令和7年度		
		目標	実績	KPI達成	目標	上期実績	(参考) 令和6年度 上期実績
基盤的保険者機能	1 サービススタンダードの達成状況	100%	100%	○	100%	100%	100%
	2 サービススタンダードの平均所要日数	※KPI設定 R7～	—	—	7日以内	5.26日	5.34日
	3 現金給付等の申請に係る窓口受付率	※令和6年度まで「郵送化率」 97.7%以上	97.1%	×	(対前年度以下) 2.9%以下	3.2%	—
	4 レセプト点検の査定率	0.210%以上	0.323%	○	(対前年度以上) 0.323%以上	0.297%	0.377%
	5 協会けんぽの再審査レセプト1件当たりの 査定額	11,261円以上	17,802円	○	(対前年度以上) 17,802円以上	19,599円	18,988円
	6 返納金債権（診療報酬返還金(不当請求)を 除く）の回収率	81.35%以上	74.03%	×	(対前年度以上) 74.03%以上	46.23%	51.66%
戦略的保険者機能	7 生活習慣病予防健診受診率	65.0%以上	62.5%	×	65.6%以上	33.3%	30.7%
	8 事業者健診データ取得率	8.0%以上	7.9%	×	8.0%以上	2.3%	2.9%

K P I 指標		令和6年度			令和7年度		
		目標	実績	KPI達成	目標	上期実績	(参考) 令和6年度 上期実績
戦略的 保険者機能	9 被扶養者の特定健診受診率	29.8%以上	29.3%	×	30.7%以上	13.9%	13.1%
	10 被保険者の特定保健指導の実施率	31.2%以上	25.3%	×	31.5%以上	25.8%	23.6%
	11 被扶養者の特定保健指導の実施率	9.3%以上	9.5%	○	15.1%以上	12.6%	14.7%
	12 健診受診後10か月後以内に医療機関を受診した者の割合	32.1%以上	31.9%	×	(対前年度以上) 31.9%以上	32.4%	31.9%
	13 「健康事業所宣言」事業所数	2,220社以上	2,182社	×	2,270社以上	2,302社	2,104社
	14 全被保険者数に占める健康保険委員が委嘱されている事業所の被保険者数の割合	53.0%	53.6%	○	54.7%以上	56.7%	53.5%
	15 健康保険委員が委嘱されている事業所数	4,791社以上	5,226社	○	(対前年度以上) 5,226社以上	5,599社	4,977社
	16 SNS（LINE公式アカウント）を運用し、毎月情報発信を行う	※KPI設定 R7～	—	—	実施	実施	—
	17 協会けんぽのジェネリック医薬品使用割合 (数量ベース)	85.3%以上	90.8% ※R7.3診療分	○	(対前年度以上) 90.8%以上	91.3% ※R7.7診療分	86.7% ※R6.7診療分
運営体制・組織	18 一般競争入札に占める一者応札案件の割合	15.0%以下	6.3%	○	15.0%以下	16.0%	9.0%

2. 禁煙事業の推進

福島県の健康課題である「喫煙」をテーマに、注意喚起や禁煙行動を促すきっかけづくりとして、通常広報のほか、新聞広告や事業所宛てのダイレクトメール、2名の専門家をお招きしたオンライン禁煙セミナーの複合的な事業を、11～12月に集中して実施しました。

【11/6発送 事業所宛て禁煙勧奨通知（2,238件）】



【11/16 福島民報、民友新聞へ掲載(全面広告)】



【12/4 オンライン禁煙セミナー開催（106名参加）】

オンライン禁煙セミナー

事業主、労務管理担当者を対象とした禁煙セミナーを開催します。
職場で実践すべき禁煙対策や、喫煙が引き起こす健康被害について学ぶことができます。
今回はオンラインのみの開催となります。

開催日程 令和7年12月4日(木) 13:30~15:00

視聴方法 オンライン(Zoom)
ID: 845 5411 5165
URL: <https://us02web.zoom.us/j/84554115165>

講師

タイトル：職場における禁煙対策

大和 浩 先生
産業医科大学 産業生体科学研究所
健康開発科学研究室 教授

昭和51年 産業医科大学 呼吸器内科
平成 4年 産業医科大学
労働衛生学研究室 助手
平成 6年 カナダ McGill大学
British Columbia大学
平成 7年 月
平成10年 月
平成16年 産業医科大学 健康開発科学研究所 健康

タイトル：人生の最期から考えるタバコの害

西形 里絵 先生
公立大学法人 福島県立医科大学
医学部 法医学講座 准教授

平成16年 福島県立医科大学 医学部 卒業
福島県立医科大学 医務局
平成18年 福島県立医科大学 医務局
平成19年 公立国際総合病院 外科
平成25年 福島県立医科大学 医学部
法医学講座 助教
平成28年 同講座
平成30年 同講座

【受講者アンケート】



3. 健康情報動画制作およびビジョン広告

健康課題を地域ごとに分析し、地域の健康課題に応じた動画やバナーを作成。県内の映画館を含む大型ビジョンやYoutube、TVer、Yahooなどの媒体で10月から12月にかけて集中的な広報を実施しました。

県中地域においては喫煙率の高さ、いわき地区においては 特定健診の受診率が低いことやジェネリック医薬品使用割合のマイナス影響度の高さが課題として挙げられます。

また、若年層からの健康意識への啓発が重要であることから、これまで実施してきた小学生(高学年)を対象とした健康教室の一環として、健康情報動画を制作しました。

(生活習慣病／食事／睡眠編)

福島支部公式ホームページに掲載しておりますので、今後、県内の小学校向けに配付し、給食の時間などを活用して視聴いただくよう働きかけを行います。

・郡山Atiビジョン (10/5～12/6)
受動喫煙防止



・いわきHoiHoiビジョン(10/1～11/30)
ジェネリック医薬品の使用促進
特定健診／がん検診の受診勧奨



◆制作した健康動画をご覧ください >>

4. 資格確認書の一括交付

従来の健康保険証による資格確認の取り扱いが終了し、令和7年12月2日から「マイナ保険証」を基本とした仕組みに完全移行しました。

令和7年12月2日以降の保険診療の受診方法や、マイナ保険証のメリットなどについて、継続して周知広報を実施しています。

また、マイナ保険証が未登録の方やマイナンバーカードをお持ちでない方には、申請によらず職権で資格確認書を発行し、令和7年10月に個人宅へお送りしました。

宛所不明により被保険者住所地へ直接お届けできなかった資格確認書は、事業所様へお送りいたしました。配布にご協力いただき、感謝申し上げます。



協会けんぽ 加入者のみなさまへ

**これからは
医療を受けるなら
マイナンバーカード。**

保険証は、マイナ保険証へ。

※マイナ保険証をお持ちでない方も、資格確認書があればこれまでどおりの医療が受けられます。
詳しくは協会けんぽHPをご確認ください。

お問い合わせはこちらまで
協会けんぽマイナンバー専用ダイヤル
TEL 0570-015-369
8:30～17:15(土日・祝日・年末年始を除く)

これからは、
マイナンバーカードを持っていけば、
「マイナ保険証」として使用いただけます。

登録が
済んでいない人も
病院で
登録できる

マイナンバーカードを
持って病院へ

受付のカードリーダー
にマイナンバーカード
を置く。

顔認証などで本人確認。
「マイナ保険証」として
使用できます。

※カードリーダーはモデルが違う場合があります。

協会けんぽ LINE 公式アカウントでは
健康情報を配信中！
友だち追加はこちらから！

9/27 福島民報、福島民友(全5段)

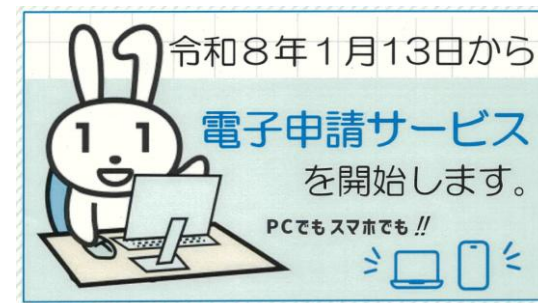
5. 協会けんぽDX

■ 電子申請(令和8年1月13日～)

令和8年1月13日から、オンラインで各種給付金を申請できる電子申請がスタートしました。

(利用対象:被保険者、被扶養者、社会保険労務士)

郵送に係る手間が不要となり、申請後の処理状況がオンラインで確認できます。



■ けんぽアプリ(令和8年1月下旬開始予定)

業務効率化や加入者4,000万人の日々の健康を支える仕組みとして、

「けんぽDX」の実現を目指し、その第一歩として「けんぽアプリ」を開発しました。

令和8年1月にサービスイン予定の令和8年1月にサービスイン予定の「バージョン0」では、まず電子申請やコンテンツ配信を中心にスタートします。今後、段階的に機能拡充を行い、現在は紙で実施しているサービス(健診・特定保健指導・広報等)を将来的にはデジタルに移行します。



■ 「医療費のお知らせ」一括送付終了

加入者の皆様へご自身の医療費について確認していただくことを目的に、これまで、毎年「医療費のお知らせ」を発行しておりましたが、令和8年1月

送付分を最後に終了となります。今後は、マイナポータルから医療費情報をご確認いただけます。

(「医療費のお知らせ依頼書」による個別の発行依頼は引き続き利用可能です。)

「医療費のお知らせ」の送付は今回を最後に終了します。

ご自身の医療費情報の確認については、マイナポータルを是非ご利用ください。

協会けんぽでは、「医療費のお知らせ」を毎年送付しておりますが、マイナポータル等のデジタル化の進展に伴い、今回の送付を最後に終了いたします。

なお、今後は希望される方からの依頼により、送付する予定です。

6. 令和7年度 健康保険委員表彰

健康保険委員の永年の活動や功績等に対して感謝の意を表するとともに、健康保険事業の更なる促進と今後の委員活動の活性化を目的とし、日本年金機構等と合同で、社会保険事業功労者 表彰伝達式を執り行いました。

●開催日時： 令和7年11月19日(水)

●場 所： コラッセふくしま 4階 多目的ホール

全国健康保険協会 理事長表彰(2名) (順不同・敬称等略)

氏名	事業所名
丹治 俊一	株式会社 大丸工務店(福島市)
野地 美津子	株式会社 丸福織物(福島市)

※2名、ホームページや新聞による公表不可との申し出があったため掲載せず

全国健康保険協会 支部長表彰(26名) (順不同・敬称等略)

氏名	事業所名
天野 智美	有限会社 エクステージネットワーク
川崎 真奈美	株式会社 ナプロアース
利根川 靖幸	株式会社 利根川組
菅野 一栄	株式会社 野地組
村松 祐子	有限会社 村松組
船生 栄子	株式会社 船生商会
内田 由希	株式会社 有明
佐藤 正美	株式会社 総務サポート
神事 薫	トーアン 株式会社

氏名	事業所名
本田 直美	株式会社 花喜
山田 千佳子	株式会社 福島ファミリー
比嘉 めぐみ	福島軌道工業 株式会社
秋山 さおり	有限会社 ブルー観光
相楽 京子	株式会社 さがら
安島 裕子	有限会社 ハロー保険サービス
西山 千春	株式会社 山一緑化土木
田巻 美幸	株式会社 大川原建設
伊藤 こずえ	株式会社 共進

氏名	事業所名
佐藤 亜紀子	株式会社 水中組
鈴木 景太	有限会社 あいづ保険企画
皆川 睦子	木村建設 株式会社
武田 浩二	大和建設工業 株式会社
大橋 芳広	有限会社 大橋工業
大網 貴恵	草野建設 株式会社
石川 格子	東陽電気工事 株式会社
薄井 淳子	太陽測量設計 株式会社

※1名、ホームページや新聞による公表不可との申し出があったため掲載せず



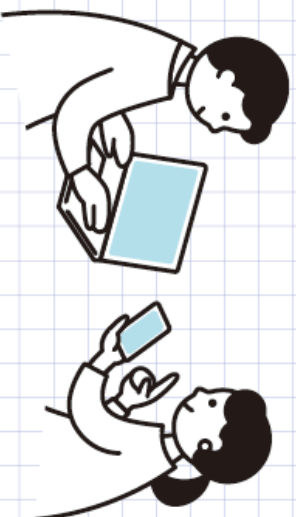
『郡山』令和7年11月19日 於 コラッセふくしま

協会けんぽ 加入者のみなさまへ

電子申請の利用・詳細については、電子申請特設ページをご確認ください。



各種申請手続きが オンラインでもっと手軽に



2026年
1月13日
スタート

これからは、**電子申請**がおすすめです。

「安心」



システムチェックにより、記載漏れなどのミスが防げます。



制度の詳細やよくある質問を画面上で確認しながら入力できるため、正確に申請ができます。

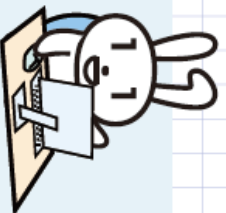
「便利」



郵送などにかかっていた手間、時間、費用が削減できます。



スマホやPCから申請後の処理状況が確認できます。



電子申請対象書類

オンラインでほぼすべての申請が可能です。

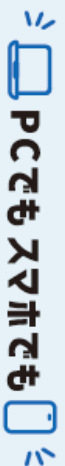
- ✓ 傷病手当金支給申請書
- ✓ 出産手当金支給申請書
- ✓ 出産育児一時金支給申請書
- ✓ 高額療養費支給申請書

- ✓ 埋葬料(費)支給申請書
- ✓ 療養費支給申請書(立替払等)
- ✓ 療養費支給申請書(治療用装具)
- ✓ 任意継続資格取得申出書

- ✓ 特定健康診査受診券(セット券)申請書
- ✓ 特定保健指導利用券申請書

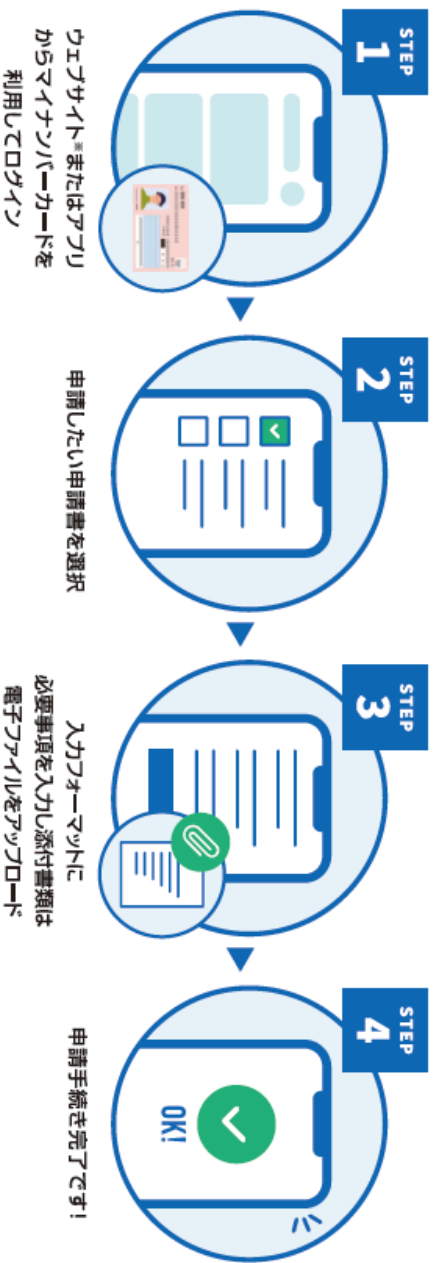
他

[ご利用方法は裏面へ](#)



4ステップでカンタン申請

ご利用可能時間
平日 8時～21時



※ 電子申請の利用は表面の二次元コードから、もしくは「協会けんぽ 電子申請」で検索してください。



2026年1月下旬スタート予定

けんぽアプリをぜひご利用ください！

協会けんぽでは、すべての加入者様とつながるスマートフォンアプリケーション「けんぽアプリ」をリリース予定です。
けんぽアプリからも電子申請を利用できるほか、あなたの健康に役立つ情報もお届けします。
今後便利な機能も実装予定ですので、この機会にけんぽアプリをぜひご利用ください！

