

令和6年度 戦略的保険者機能に関する 現状評価シート〔鳥取支部〕

＜「現状評価シート」の使用目的＞

自支部の課題を抽出するため、適用情報、医療費情報及び健診情報の観点から、自支部の現状を整理、評価する際に活用いただくためのシートです。

＜「現状評価シート」で出来ること＞

- 自支部の適用情報、医療費情報及び健診情報の主要項目の過去3か年分の時系列データを表形式で見ることができます。
- 医療費情報（1人当たり医療費、受診率、疾病分類別1人当たり医療費、業態別1人当たり医療費）及び健診情報（健診結果、問診結果）について、全国平均と比較した場合の自支部の地域差指数-1（※）を、表形式及びグラフ形式で視覚的に捉えることができます。
- 1人当たり医療費及び受診率、健診結果及び問診結果については、全国平均と比較した場合の自支部の市区町村別地域差指数-1（※）の高低を見ることができます。

（※）地域差指数-1とは、医療費等の地域差を表す指標として、1人当たり医療費等について、年齢調整し、全国平均を0として指数化したものであり、0より大きい数値であれば、全国平均より高い水準にあり、0より小さい数値であれば、全国平均より低い水準にあることを示しています。

1. 適用情報

年度	事業所数	加入者数	被保険者数	被扶養者数	平均標準報酬月額
2020	10,303	204,330	127,563	76,767	250,042
2021	10,519	202,169	127,024	75,145	254,960
2022	10,612	192,079	120,939	71,140	263,495

※年度末時点

2. 医療費情報

2-1. 医療費3要素(診療種別)

<総計(入院・入院外・歯科)>

年度	1人当たり医療費		受診率		1件当たり日数	1日当たり医療費
	年齢調整後	年齢調整後				
2020	178,287.0	173,587.5	7,574.7	7,448.4	1.54	15,288.8
2021	189,410.4	184,183.9	7,926.3	7,786.8	1.52	15,723.3
2022	203,047.4	197,794.5	8,345.1	8,201.7	1.49	16,368.8

<入院>

年度	1人当たり医療費		受診率		1件当たり日数	1日当たり医療費
	年齢調整後	年齢調整後				
2020	56,747.8	54,727.6	104.5	102.0	9.97	54,469.1
2021	59,838.2	57,591.2	109.2	106.5	9.98	54,944.4
2022	61,494.5	59,306.0	108.8	106.4	9.70	58,294.4

<入院外>

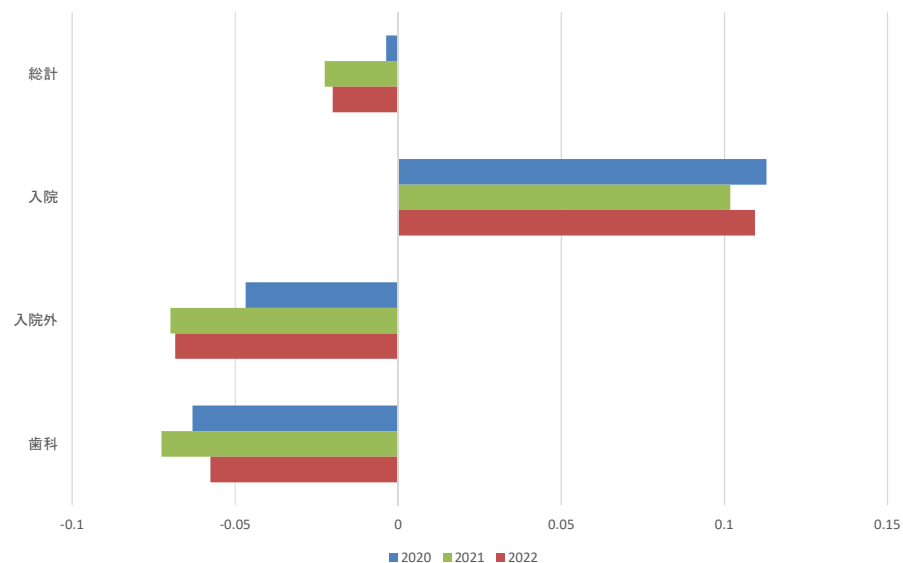
年度	1人当たり医療費		受診率		1件当たり日数	1日当たり医療費
	年齢調整後	年齢調整後				
2020	102,007.3	99,497.5	5,875.4	5,766.9	1.36	12,730.3
2021	109,315.9	106,517.6	6,165.7	6,045.5	1.35	13,101.9
2022	120,381.7	117,473.2	6,540.0	6,415.0	1.33	13,805.3

<歯科>

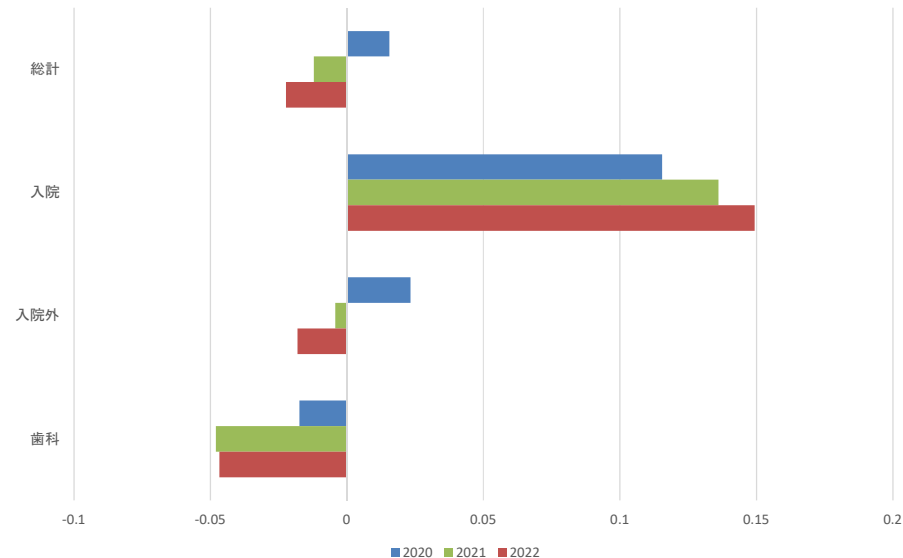
年度	1人当たり医療費		受診率		1件当たり日数	1日当たり医療費
	年齢調整後	年齢調整後				
2020	19,531.9	19,362.4	1,594.9	1,579.4	1.63	7,493.4
2021	20,256.3	20,075.1	1,651.4	1,634.8	1.58	7,749.4
2022	21,171.3	21,015.3	1,696.3	1,680.3	1.55	8,050.9

※調剤に係る医療費については、処方元である入院外・歯科に含めています。

1人当たり医療費の地域差指数-1



受診率の地域差指数-1



2-2. 疾病分類別1人当たり医療費の地域差指数-1の寄与度(疾病分類が不明なものを除く。)

<入院>

年度	I 感染症及び寄生虫症	II 新生物	III 血液及び造血器の疾患並びに免疫機能の障害	IV 内分泌、栄養及び代謝疾患	V 精神及び行動の障害	VI 神経系の疾患	VII 眼及び付属器の疾患	VIII 耳及び乳様突起の疾患	IX 循環器系の疾患	X 呼吸器系の疾患
2020	0.001	0.039	0.000	0.006	0.007	0.031	0.006	0.001	▲ 0.003	0.005
2021	0.004	0.040	▲ 0.003	0.004	0.008	0.022	0.008	0.000	0.007	0.011
2022	0.000	0.045	▲ 0.001	0.004	0.008	0.012	0.011	0.001	▲ 0.010	0.004

年度	X I 消化器系の疾患	X II 皮膚及び皮下組織の疾患	X III 筋骨格系及び結合組織の疾患	X IV 腎尿路生殖器系の疾患	X V 妊娠、分娩及び産じょく	X VI 周産期に発生した病態	X VII 先天奇形、変形及び染色体異常	X VIII 症状、徴候及び異常臨床所見・異常検査所見で他に分類されないもの	X IX 損傷、中毒及びその他の外因の影響	X X 特殊目的コード
2020	▲ 0.004	0.002	▲ 0.001	0.005	0.004	0.007	0.008	0.001	0.005	▲ 0.008
2021	0.002	0.002	▲ 0.001	0.011	0.002	0.000	0.003	0.001	▲ 0.001	▲ 0.019
2022	▲ 0.002	0.001	0.003	0.008	0.011	0.007	0.002	0.000	0.003	0.000

<入院外>

年度	I 感染症及び寄生虫症	II 新生物	III 血液及び造血器の疾患並びに免疫機能の障害	IV 内分泌、栄養及び代謝疾患	V 精神及び行動の障害	VI 神経系の疾患	VII 眼及び付属器の疾患	VIII 耳及び乳様突起の疾患	IX 循環器系の疾患	X 呼吸器系の疾患
2020	▲ 0.000	0.000	▲ 0.006	▲ 0.008	0.011	0.008	▲ 0.007	0.003	▲ 0.011	▲ 0.006
2021	0.000	▲ 0.001	▲ 0.005	▲ 0.011	0.011	0.006	▲ 0.009	0.003	▲ 0.013	▲ 0.009
2022	▲ 0.001	0.001	▲ 0.004	▲ 0.012	0.010	0.008	▲ 0.007	0.002	▲ 0.010	▲ 0.016

年度	X I 消化器系の疾患	X II 皮膚及び皮下組織の疾患	X III 筋骨格系及び結合組織の疾患	X IV 腎尿路生殖器系の疾患	X V 妊娠、分娩及び産じょく	X VI 周産期に発生した病態	X VII 先天奇形、変形及び染色体異常	X VIII 症状、徴候及び異常臨床所見・異常検査所見で他に分類されないもの	X IX 損傷、中毒及びその他の外因の影響	X X 特殊目的コード
2020	▲ 0.008	▲ 0.009	▲ 0.008	0.006	0.000	▲ 0.000	0.001	▲ 0.004	▲ 0.004	▲ 0.003
2021	▲ 0.008	▲ 0.009	▲ 0.010	0.004	0.000	0.000	0.001	▲ 0.004	▲ 0.004	▲ 0.010
2022	▲ 0.007	▲ 0.009	▲ 0.008	0.005	0.000	0.000	0.001	▲ 0.004	▲ 0.004	▲ 0.009

※1 地域差指数は年齢調整後のものである。

※2 疾病が不明のものは掲載していないため、各疾病の地域差指数-1の寄与度の合計は診療種別(入院・入院外)の1人当たり医療費の地域差指数-1に一致しない場合がある。

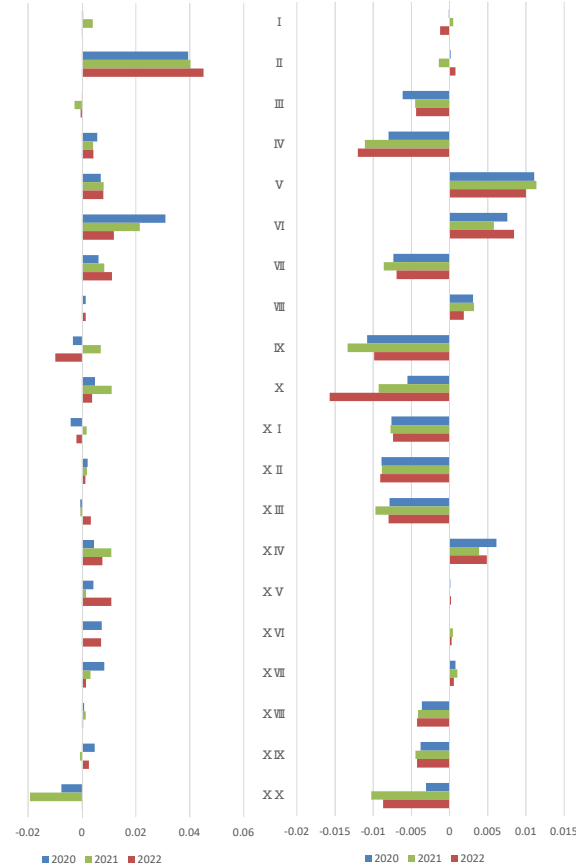
2-3. 診療時間外受診の加入者1人当たり算定回数の地域差指数-1

年度	初診	再診
2020	▲ 0.089	▲ 0.328
2021	▲ 0.144	▲ 0.390
2022	▲ 0.173	▲ 0.440

※ 地域差指数は年齢調整後のものである。

疾病分類別1人当たり医療費の地域差指数-1の寄与度(入院)

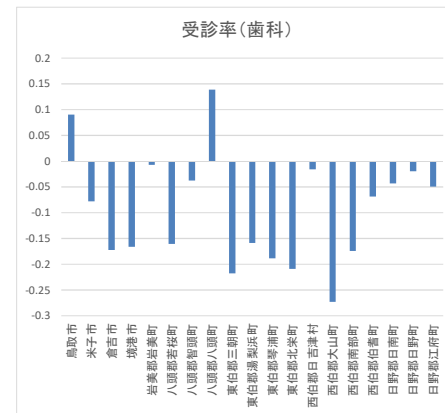
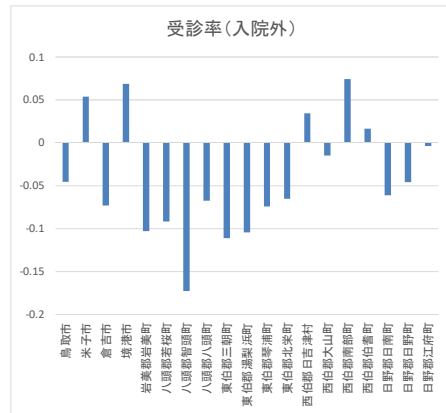
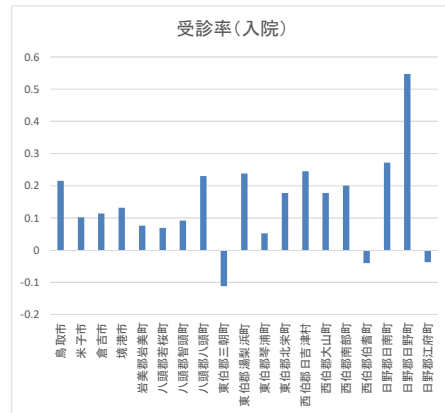
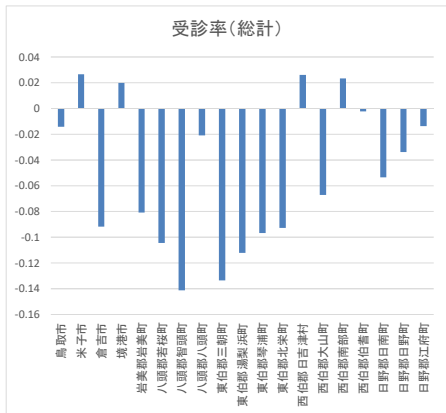
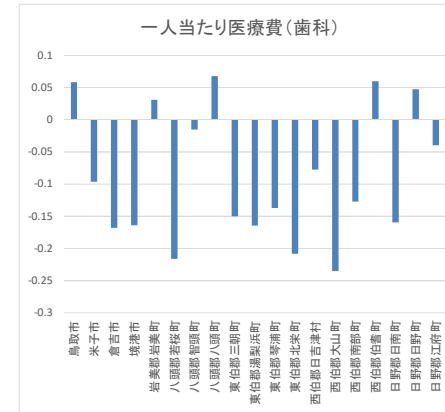
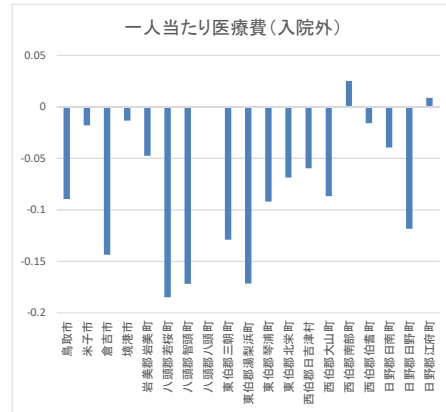
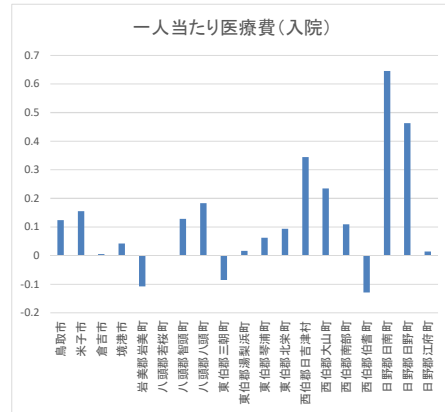
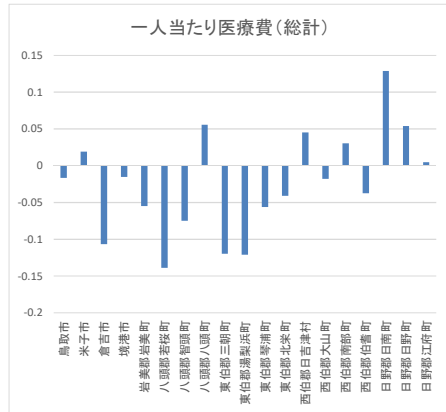
I
II
III
IV
V
VI
VII
VIII
IX
X
X I
X II
X III
X IV
X V
X VI
X VII
X VIII
X IX
X X



疾病分類別1人当たり医療費の地域差指数-1の寄与度(入院外)

2-4.各支部の市区町村別地域差(医療費情報)

年度	支部コード	自治体コード	市区町村名	一人当たり医療費(総計)	一人当たり医療費(入院)	一人当たり医療費(入院外)	一人当たり医療費(歯科)	受診率(総計)	受診率(入院)	受診率(入院外)	受診率(歯科)
2022	31	31201	鳥取市	-0.01671	0.12413	-0.08964	0.05802	-0.01416	0.21514	-0.04562	0.09044
2022	31	31202	米子市	0.01914	0.15516	-0.09623	0.02645	0.10205	0.05367	-0.07839	-0.07839
2022	31	31203	倉吉市	-0.10679	0.0056	-0.14365	-0.16781	-0.09186	0.11356	-0.07298	-0.17263
2022	31	31204	境港市	-0.01529	0.04238	-0.01345	-0.16396	0.01984	0.131	0.06846	-0.16623
2022	31	31302	岩美郡岩美町	-0.05501	-0.10821	-0.04766	0.03093	-0.08096	0.0762	-0.10305	-0.00732
2022	31	31325	八頭郡若桜町	-0.13872	0.00225	-0.18481	-0.2161	-0.10455	0.06926	-0.09185	-0.16074
2022	31	31328	八頭郡智頭町	-0.0751	0.12833	-0.17186	-0.01562	-0.14127	0.09139	-0.17252	-0.03765
2022	31	31329	八頭郡八頭町	0.05554	0.18312	-0.00072	0.06782	-0.02098	0.23027	-0.06764	0.13878
2022	31	31364	東伯郡三朝町	-0.1197	-0.08519	-0.1289	-0.15037	-0.1336	-0.11247	-0.11115	-0.21793
2022	31	31370	東伯郡湯梨浜町	-0.12109	0.01639	-0.17168	-0.16459	-0.11225	0.23794	-0.1046	-0.15899
2022	31	31371	東伯郡琴浦町	-0.05613	0.06238	-0.09206	-0.13706	-0.0968	0.05191	-0.07408	-0.18882
2022	31	31372	東伯郡北栄町	-0.04108	0.09401	-0.06881	-0.2081	-0.09276	0.17714	-0.06513	-0.20934
2022	31	31384	西伯郡日吉津村	0.0452	0.34416	-0.05987	-0.07732	0.02605	0.24525	0.03432	-0.01611
2022	31	31386	西伯郡大山町	-0.01793	0.23489	-0.0867	-0.23516	-0.0671	0.17683	-0.01489	-0.27345
2022	31	31389	西伯郡南部町	0.03049	0.10931	0.02501	-0.12747	0.02322	0.19999	0.07409	-0.17463
2022	31	31390	西伯郡伯耆町	-0.03767	-0.12942	-0.01597	0.05955	-0.00224	-0.04107	0.01621	-0.06856
2022	31	31401	日野郡日南町	0.12848	0.64517	-0.03966	-0.15944	-0.05365	0.27202	-0.06111	-0.0431
2022	31	31402	日野郡日野町	0.05386	0.46313	-0.11846	0.04711	-0.03399	0.54657	-0.04604	-0.01984
2022	31	31403	日野郡江府町	0.00476	0.01435	0.00856	-0.03974	-0.01387	-0.03808	-0.00392	-0.04952



2-5. 業態別1人当たり医療費の地域差指数-1の寄与度

<入院>

年度	1農林水産業	2鉱業・採石業・砂利採取業	3総合工事業	4職別工事業	5設備工事業	6食料品・たばこ製造業	7繊維製品製造業	8木製品・家具等製造業	9紙製品製造業	10印刷・同関連産業
2020	0.011	▲ 0.001	0.034	▲ 0.002	0.000	0.009	0.007	0.001	0.001	▲ 0.001
2021	0.012	▲ 0.000	0.042	0.000	▲ 0.000	0.018	0.008	0.002	0.002	▲ 0.002
2022	0.012	▲ 0.000	0.043	▲ 0.000	▲ 0.001	0.011	0.008	0.002	0.006	0.002

年度	11化学工業・同類似業	12金属工業	13機械器具製造業	14その他の製造業	15電気・ガス・熱供給・水道業	16情報通信業	17道路貨物運送業	18その他の運輸業	19卸売業	20食料品以外の小売業
2020	▲ 0.007	▲ 0.015	0.000	▲ 0.001	0.001	0.005	▲ 0.008	▲ 0.014	0.002	0.015
2021	▲ 0.011	▲ 0.010	▲ 0.001	▲ 0.004	▲ 0.002	0.000	▲ 0.012	▲ 0.020	0.003	0.017
2022	▲ 0.010	▲ 0.009	0.003	▲ 0.005	▲ 0.003	▲ 0.003	▲ 0.007	▲ 0.010	▲ 0.002	0.029

年度	21飲食品小売業	22無店舗小売業	23金融・保険業	24不動産業	25物品賃貸業	26学術研究機関	27専門・技術サービス業	28飲食店	29宿泊業	30対個人サービス業
2020	0.001	▲ 0.001	0.003	▲ 0.017	▲ 0.003	0.007	▲ 0.010	▲ 0.007	0.007	0.005
2021	▲ 0.003	▲ 0.001	0.002	▲ 0.017	▲ 0.002	0.008	▲ 0.016	▲ 0.010	0.005	0.005
2022	▲ 0.001	0.001	0.001	▲ 0.016	▲ 0.002	0.010	▲ 0.012	▲ 0.010	0.004	▲ 0.002

年度	31娯楽業	32教育・学習支援業	33医療業・保健衛生	34社会保険・社会福祉・介護事業	35複合サービス業	36職業紹介・労働者派遣業	37その他の対事業所サービス業	38修理業	39廃棄物処理業	40政治・経済・文化団体
2020	▲ 0.003	▲ 0.002	0.015	0.029	0.006	▲ 0.023	▲ 0.025	0.009	0.002	0.006
2021	▲ 0.001	▲ 0.000	0.017	0.035	0.008	▲ 0.023	▲ 0.018	0.011	0.004	0.006
2022	0.002	▲ 0.002	0.019	0.025	0.007	▲ 0.027	▲ 0.024	0.001	0.004	0.013

年度	41その他のサービス業	42公務	43有資格者が法律・会計関係の業務を行う事業
2020	▲ 0.001	0.018	0.000
2021	▲ 0.001	0.011	0.000
2022	▲ 0.005	0.007	▲ 0.000

<入院外>

年度	1農林水産業	2鉱業・採石業・砂利採取業	3総合工事業	4職別工事業	5設備工事業	6食料品・たばこ製造業	7繊維製品製造業	8木製品・家具等製造業	9紙製品製造業	10印刷・同関連産業
2020	0.010	▲ 0.001	0.018	▲ 0.003	▲ 0.008	0.014	0.006	0.000	0.002	▲ 0.004
2021	0.008	▲ 0.001	0.019	▲ 0.003	▲ 0.008	0.012	0.005	0.001	0.002	▲ 0.004
2022	0.007	▲ 0.001	0.020	▲ 0.002	▲ 0.009	0.012	0.006	0.001	0.002	▲ 0.004

年度	11化学工業・同類似業	12金属工業	13機械器具製造業	14その他の製造業	15電気・ガス・熱供給・水道業	16情報通信業	17道路貨物運送業	18その他の運輸業	19卸売業	20食料品以外の小売業
2020	▲ 0.012	▲ 0.012	▲ 0.005	▲ 0.005	▲ 0.000	▲ 0.003	▲ 0.013	▲ 0.019	▲ 0.007	0.009
2021	▲ 0.012	▲ 0.012	▲ 0.007	▲ 0.005	▲ 0.000	▲ 0.006	▲ 0.015	▲ 0.020	▲ 0.007	0.011
2022	▲ 0.012	▲ 0.011	▲ 0.002	▲ 0.005	▲ 0.000	▲ 0.006	▲ 0.013	▲ 0.017	▲ 0.003	0.014

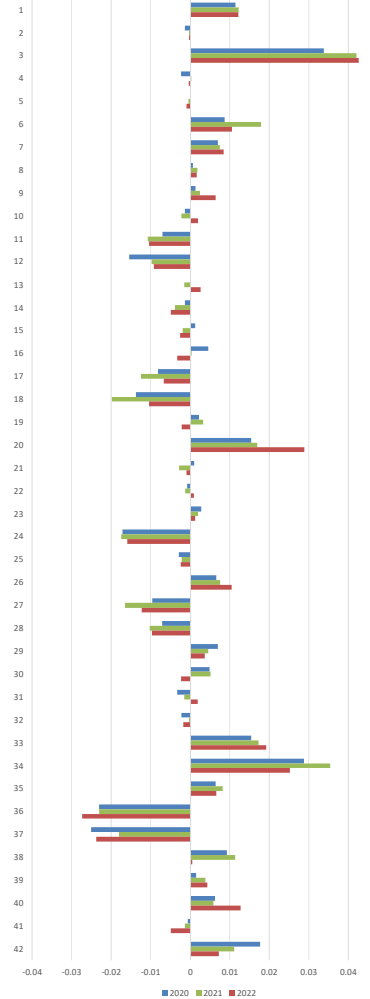
年度	21飲食品小売業	22無店舗小売業	23金融・保険業	24不動産業	25物品賃貸業	26学術研究機関	27専門・技術サービス業	28飲食店	29宿泊業	30対個人サービス業
2020	▲ 0.005	0.000	0.001	▲ 0.020	▲ 0.002	0.005	▲ 0.018	▲ 0.009	0.002	▲ 0.001
2021	▲ 0.004	0.001	0.000	▲ 0.020	▲ 0.002	0.005	▲ 0.020	▲ 0.009	0.003	▲ 0.002
2022	▲ 0.003	0.000	0.000	▲ 0.020	▲ 0.002	0.006	▲ 0.020	▲ 0.009	0.002	▲ 0.002

年度	31娯楽業	32教育・学習支援業	33医療業・保健衛生	34社会保険・社会福祉・介護事業	35複合サービス業	36職業紹介・労働者派遣業	37その他の対事業所サービス業	38修理業	39廃棄物処理業	40政治・経済・文化団体
2020	▲ 0.003	▲ 0.000	0.007	0.014	0.007	▲ 0.029	▲ 0.022	0.001	0.003	0.003
2021	▲ 0.002	▲ 0.001	0.000	0.014	0.007	▲ 0.030	▲ 0.022	0.000	0.003	0.004
2022	▲ 0.002	▲ 0.002	▲ 0.000	0.018	0.009	▲ 0.035	▲ 0.021	0.002	0.004	0.004

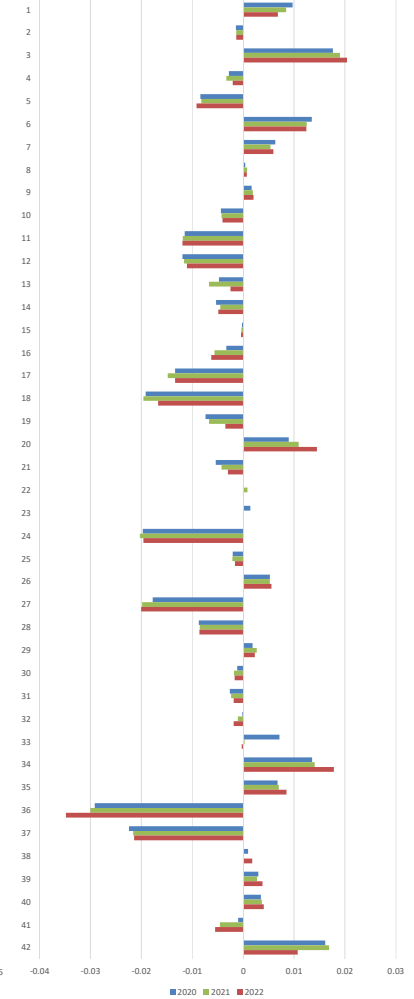
年度	41その他のサービス業	42公務	43有資格者が法律・会計関係の業務を行う事業
2020	▲ 0.001	0.016	0.000
2021	▲ 0.005	0.017	0.000
2022	▲ 0.006	0.011	▲ 0.000

※1 被保険者のみを集計対象としている。
 ※2 地域差指数は年齢調整後のものである。
 ※3 任意継続のもの及び業態が不明のものは掲載していないため、各業態の地域差指数-1の寄与度の合計は診療種別(入院・入院外)の被保険者1人当たり医療費の地域差指数-1に一致しない場合がある。

業態別1人当たり医療費の地域差指数-1の寄与度(入院)



業態別1人当たり医療費の地域差指数-1の寄与度(入院外)



3. 健診情報

3-1. 健診受診率等

年度	生活習慣病予防健診受診率	事業者健診データ取得率	特定健診受診率	特定保健指導実施率	勸奨後3月以内受診率	コーポヘルス宣言事業所数
2020	51.3%	5.7%	22.7%	15.2%	10.6%	2,351
2021	52.9%	10.1%	24.4%	20.0%	10.5%	2,362
2022	57.1%	9.7%	24.7%	21.7%	9.1%	2,327

※「勸奨後3月以内受診率」の2022年度について、レセプトによる受診状況が確認できる2022年8月健診受診分(2023年2月発送分)までを集計対象としている。

3-2. 健診結果及び問診結果

年度	①メタボリックシンドロームのリスク保有率	②メタボリックリスク予備群の割合		③腹囲のリスク保有率		④血圧のリスク保有率		⑤脂質のリスク保有率		
	地域差指数-1		地域差指数-1		地域差指数-1		地域差指数-1		地域差指数-1	
2020	14.6%	▲ 0.070	12.7%	▲ 0.014	33.5%	▲ 0.056	47.3%	0.041	27.1%	▲ 0.054
2021	14.9%	▲ 0.042	12.5%	▲ 0.021	33.7%	▲ 0.042	47.4%	0.042	27.4%	▲ 0.039
2022	14.8%	▲ 0.061	12.6%	▲ 0.005	33.5%	▲ 0.045	47.8%	0.040	27.4%	▲ 0.044

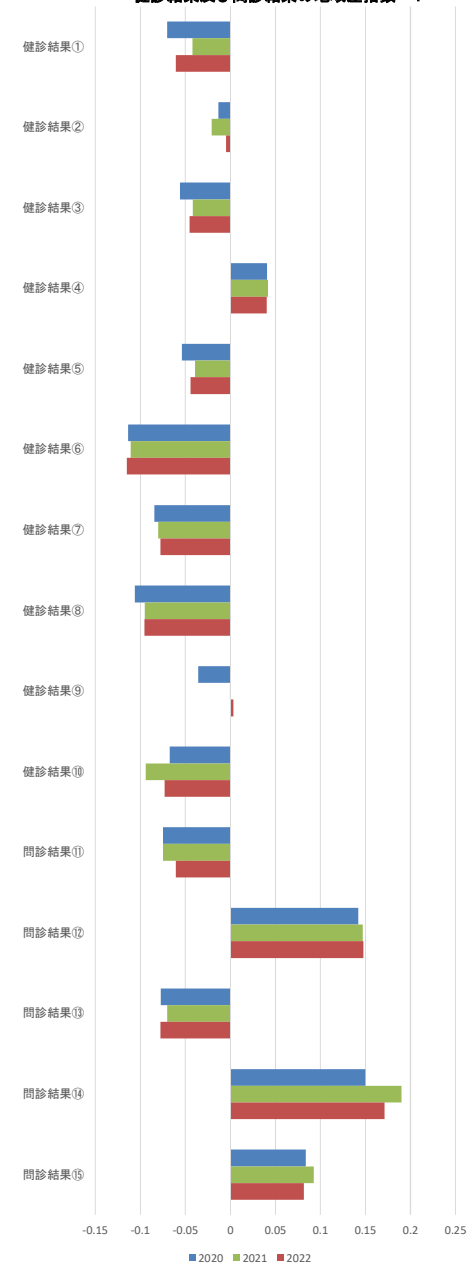
年度	⑥代謝のリスク保有率	⑦喫煙者の割合		⑧BMIのリスク保有率		⑨中性脂肪のリスク保有率		⑩HDLコレステロールのリスク保有率		
	地域差指数-1		地域差指数-1		地域差指数-1		地域差指数-1		地域差指数-1	
2020	13.7%	▲ 0.114	26.2%	▲ 0.084	28.0%	▲ 0.106	19.5%	▲ 0.036	4.1%	▲ 0.067
2021	13.8%	▲ 0.111	25.7%	▲ 0.080	28.2%	▲ 0.095	19.3%	▲ 0.000	3.8%	▲ 0.094
2022	13.9%	▲ 0.115	25.6%	▲ 0.078	28.1%	▲ 0.095	19.1%	0.003	3.8%	▲ 0.073

年度	⑪体重10kg以上増加者の割合	⑫運動習慣要改善者の割合		⑬食事習慣要改善者の割合		⑭飲酒習慣要改善者の割合		⑮睡眠で休養が取れていない者の割合		
	地域差指数-1		地域差指数-1		地域差指数-1		地域差指数-1		地域差指数-1	
2020	37.9%	▲ 0.075	79.4%	0.142	47.7%	▲ 0.077	14.2%	0.150	39.2%	0.084
2021	38.0%	▲ 0.075	78.8%	0.147	48.1%	▲ 0.070	14.3%	0.190	39.7%	0.092
2022	38.5%	▲ 0.061	77.9%	0.148	48.1%	▲ 0.078	14.2%	0.171	40.3%	0.082

※1 生活習慣病予防健診及び事業者健診の健診結果及び問診結果を集計対象としている。

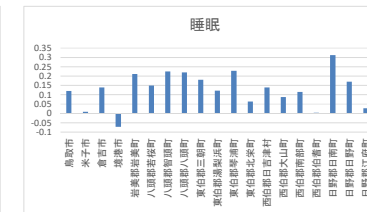
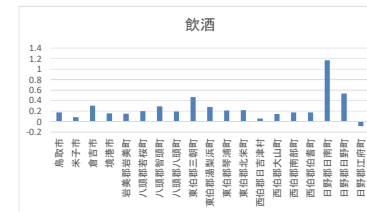
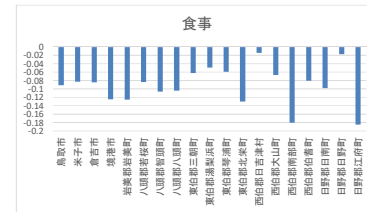
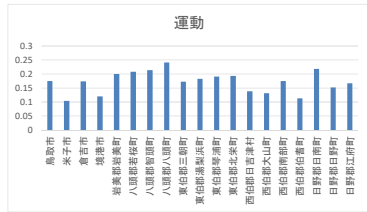
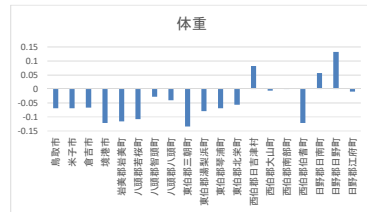
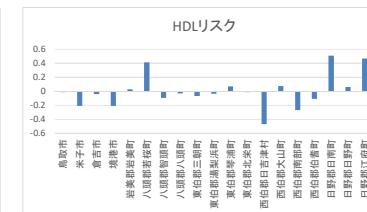
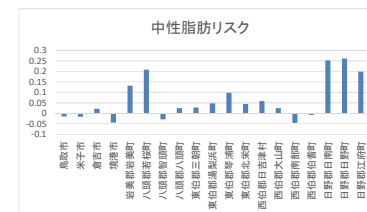
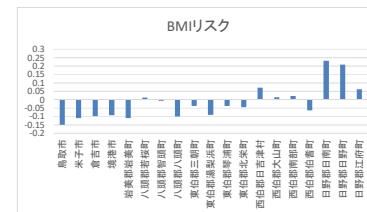
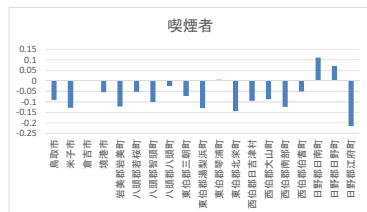
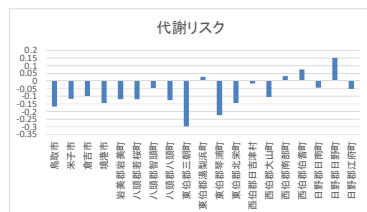
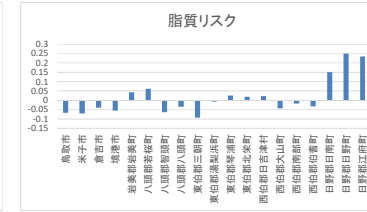
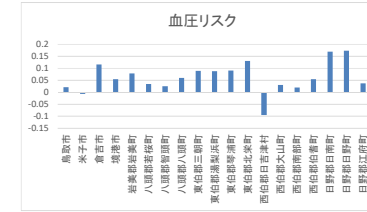
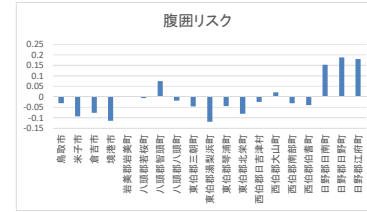
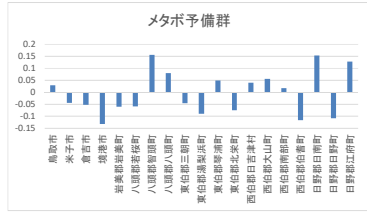
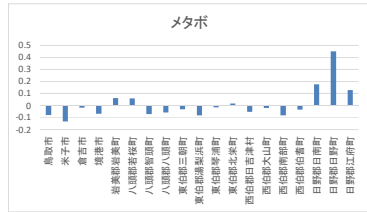
※2 地域差指数は年齢調整後のものである。

健診結果及び問診結果の地域差指数-1



3-3.各支部の市区町村別地域差(健診情報)

年度	支部コード	自治体コード	市区町村名	メタボ	メタボ予備群	腹囲リスク	血圧リスク	脂質リスク	代謝リスク	喫煙者	BMIリスク	中性脂肪リスク	HDLリスク	体重	運動	食事	飲酒	睡眠
2022	31	31201	鳥取市	-0.07932	0.02918	-0.0301	0.02108	-0.06739	-0.16707	-0.09093	-0.14851	-0.01504	-0.00931	-0.06919	0.17474	-0.09094	0.17192	0.12066
2022	31	31202	米子市	-0.13115	-0.04405	-0.09361	-0.00668	-0.07085	-0.11645	-0.12915	-0.10975	-0.01651	-0.20897	-0.06861	0.10372	-0.08232	0.08209	0.0081
2022	31	31203	倉吉市	-0.01635	-0.05196	-0.07681	0.11641	-0.03885	-0.09768	0.00274	-0.09837	0.02301	-0.03773	-0.0658	0.17389	-0.08389	0.30172	0.13874
2022	31	31204	境港市	-0.06819	-0.13231	-0.11427	0.05525	-0.05546	-0.14511	-0.05336	-0.0919	-0.0435	-0.20897	-0.12118	0.11992	-0.12438	0.15538	-0.07126
2022	31	31302	岩美郡岩美町	0.06163	-0.06018	0.0004	0.07835	0.04258	-0.119	-0.12223	-0.10866	0.13128	0.02915	-0.11522	0.20017	-0.12544	0.15185	0.2111
2022	31	31325	八頭郡若桜町	0.05896	-0.05797	-0.00539	0.03434	0.06261	-0.11817	-0.05246	0.01229	0.20811	0.41132	-0.10773	0.20845	-0.08326	0.2012	0.14856
2022	31	31328	八頭郡智頭町	-0.07111	0.15579	0.07441	0.02503	-0.06335	-0.04622	-0.10074	-0.00663	-0.02793	-0.09579	-0.02751	0.21397	-0.10663	0.29045	0.22484
2022	31	31329	八頭郡八頭町	-0.05801	0.07948	-0.01886	0.05925	-0.0349	-0.12417	-0.02484	-0.10043	0.02531	-0.02915	-0.04029	0.24072	-0.10366	0.19158	0.21998
2022	31	31364	東伯郡三朝町	-0.0304	-0.04571	-0.04574	0.08944	-0.09329	-0.29603	-0.07283	-0.03802	0.0282	-0.06639	-0.13382	0.17269	-0.06225	0.46813	0.17968
2022	31	31370	東伯郡湯梨浜町	-0.08243	-0.08936	-0.11861	0.08835	-0.0066	0.02758	-0.13002	-0.08997	0.0479	-0.03503	-0.07939	0.18316	-0.04924	0.28074	0.12232
2022	31	31371	東伯郡琴浦町	0.03495	0.04951	-0.04365	0.08979	0.02576	-0.22344	0.00548	-0.03754	0.09806	0.07055	-0.06926	0.19094	-0.05905	0.21083	0.22862
2022	31	31372	東伯郡北栄町	0.01736	-0.07442	-0.081	0.13037	0.01878	-0.14511	-0.14307	-0.04513	0.04554	-0.01005	-0.05596	0.19288	-0.13032	0.22037	0.0638
2022	31	31384	西伯郡日吉津村	-0.05184	0.04002	-0.02382	-0.09466	0.02185	-0.01685	-0.09605	0.07109	0.05828	-0.47134	0.08249	0.13765	-0.01446	0.06136	0.13995
2022	31	31386	西伯郡大山町	-0.02061	0.05567	0.0214	0.02989	-0.04412	-0.10413	-0.08819	0.01367	0.02605	0.07276	-0.00564	0.13093	-0.06687	0.14124	0.08835
2022	31	31389	西伯郡南部町	-0.08135	0.01779	-0.03047	0.01953	-0.0171	0.03109	-0.12479	0.02268	-0.04507	-0.26678	0.00098	0.17532	-0.18054	0.17381	0.11604
2022	31	31390	西伯郡伯耆町	-0.03365	-0.11586	-0.03995	0.05448	-0.03364	-0.07572	-0.0548	-0.06376	-0.00671	-0.1073	-0.12137	0.1133	-0.08069	0.17323	0.00309
2022	31	31401	日野郡日南町	0.1758	0.15334	0.15256	0.16926	0.15035	-0.04443	0.11069	0.23218	0.25297	0.50857	0.05694	0.21829	-0.09772	1.16904	0.31161
2022	31	31402	日野郡日野町	0.45249	-0.10803	0.18825	0.17313	0.25017	0.15207	0.07168	0.20902	0.26204	0.06124	0.13194	0.15165	-0.01674	0.53245	0.17043
2022	31	31403	日野郡江府町	0.12753	0.12819	0.17958	0.03695	0.23474	-0.05267	-0.21601	0.06337	0.19836	0.46864	-0.00967	0.16657	-0.18479	-0.08867	0.02726



3-4. 業種別血圧、脂質、代謝のリスク保有率の地域差指数-1の寄与度

<血圧のリスク保有率>

年度	1農林水産業	2鉱業・採石業・砂利採取業	3総合工事業	4職別工事業	5設備工事業	6食料品・たばこ製造業	7繊維製品製造業	8木製品・家具等製造業	9紙製品製造業	10印刷・関連産業
2020	▲ 0.013	▲ 0.002	0.048	0.002	0.003	0.017	0.007	0.001	0.005	▲ 0.003
2021	▲ 0.011	▲ 0.002	0.043	0.000	0.003	0.017	0.006	0.000	0.006	▲ 0.004
2022	▲ 0.011	▲ 0.002	0.043	0.002	▲ 0.004	0.018	0.005	0.001	0.006	▲ 0.005

年度	11化学工業・同類似業	12金属工業	13機械器具製造業	14その他の製造業	15電気・ガス・熱供給・水道業	16情報通信業	17道路貨物運送業	18その他の運輸業	19卸売業	20食料品以外の小売業
2020	▲ 0.013	▲ 0.013	0.005	▲ 0.005	0.000	▲ 0.001	▲ 0.026	▲ 0.034	0.006	0.011
2021	▲ 0.013	▲ 0.015	0.003	▲ 0.007	▲ 0.001	▲ 0.001	▲ 0.028	▲ 0.027	0.006	0.011
2022	▲ 0.014	▲ 0.012	▲ 0.000	▲ 0.007	▲ 0.001	▲ 0.002	▲ 0.025	▲ 0.030	0.011	0.009

年度	21飲食料品小売業	22無店舗小売業	23金融・保険業	24不動産業	25物品賃貸業	26学術研究機関	27専門・技術サービス業	28飲食店	29宿泊業	30対個人サービス業
2020	▲ 0.005	0.000	0.002	▲ 0.007	▲ 0.003	0.002	▲ 0.003	▲ 0.006	0.001	0.002
2021	▲ 0.003	▲ 0.000	0.001	▲ 0.008	▲ 0.002	0.008	▲ 0.008	▲ 0.007	0.004	0.003
2022	▲ 0.001	▲ 0.000	0.001	▲ 0.008	▲ 0.002	0.010	▲ 0.008	▲ 0.006	0.003	0.004

年度	31娯楽業	32教育・学習支援業	33医療業・保健衛生	34社会保険・社会福祉・介護事業	35複合サービス業	36職業紹介・労働者派遣業	37その他の対事業所サービス業	38修理業	39廃棄物処理業	40政治・経済・文化団体
2020	▲ 0.006	▲ 0.004	0.004	0.023	0.020	▲ 0.019	▲ 0.020	0.002	0.008	0.005
2021	▲ 0.005	▲ 0.003	0.000	0.023	0.017	▲ 0.020	▲ 0.022	0.002	0.006	0.005
2022	▲ 0.004	▲ 0.002	▲ 0.004	0.037	0.015	▲ 0.021	▲ 0.022	0.002	0.007	0.005

年度	41その他のサービス業	42公務
2020	▲ 0.003	0.023
2021	▲ 0.004	0.040
2022	▲ 0.005	0.030

<脂質のリスク保有率>

年度	1農林水産業	2鉱業・採石業・砂利採取業	3総合工事業	4職別工事業	5設備工事業	6食料品・たばこ製造業	7繊維製品製造業	8木製品・家具等製造業	9紙製品製造業	10印刷・関連産業
2020	0.010	▲ 0.002	0.035	0.000	▲ 0.000	0.011	0.002	▲ 0.000	0.004	▲ 0.005
2021	0.008	▲ 0.002	0.033	▲ 0.002	▲ 0.003	0.013	0.003	0.001	0.004	▲ 0.005
2022	0.009	▲ 0.002	0.033	▲ 0.002	▲ 0.007	0.014	0.003	0.002	0.005	▲ 0.005

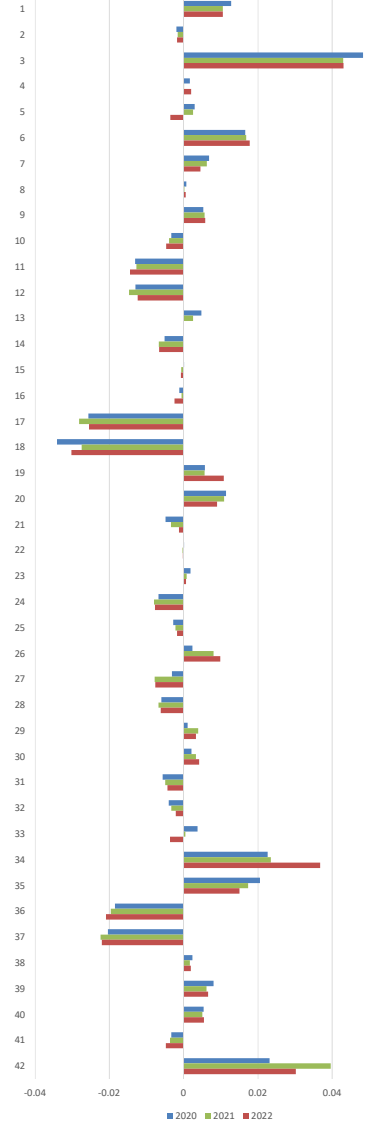
年度	11化学工業・同類似業	12金属工業	13機械器具製造業	14その他の製造業	15電気・ガス・熱供給・水道業	16情報通信業	17道路貨物運送業	18その他の運輸業	19卸売業	20食料品以外の小売業
2020	▲ 0.014	▲ 0.014	▲ 0.006	▲ 0.006	▲ 0.002	▲ 0.002	▲ 0.031	▲ 0.038	▲ 0.004	0.006
2021	▲ 0.013	▲ 0.015	▲ 0.008	▲ 0.008	▲ 0.002	▲ 0.001	▲ 0.031	▲ 0.031	▲ 0.004	0.009
2022	▲ 0.014	▲ 0.013	▲ 0.013	▲ 0.007	▲ 0.002	▲ 0.003	▲ 0.029	▲ 0.032	▲ 0.001	0.005

年度	21飲食料品小売業	22無店舗小売業	23金融・保険業	24不動産業	25物品賃貸業	26学術研究機関	27専門・技術サービス業	28飲食店	29宿泊業	30対個人サービス業
2020	▲ 0.003	▲ 0.000	▲ 0.001	▲ 0.009	▲ 0.003	0.002	▲ 0.009	▲ 0.005	▲ 0.002	0.002
2021	▲ 0.003	▲ 0.001	0.000	▲ 0.011	▲ 0.002	0.007	▲ 0.013	▲ 0.007	0.001	0.002
2022	▲ 0.003	▲ 0.001	0.000	▲ 0.010	▲ 0.002	0.011	▲ 0.013	▲ 0.007	0.001	0.003

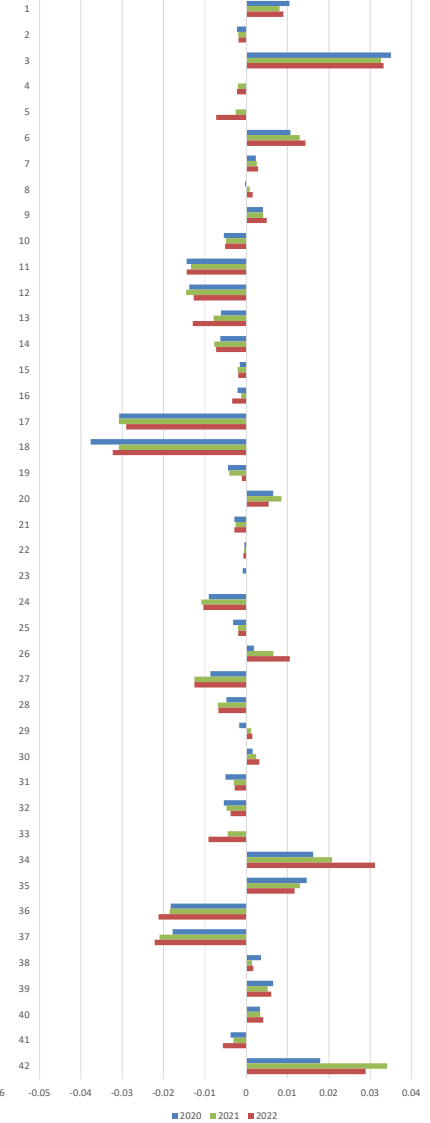
年度	31娯楽業	32教育・学習支援業	33医療業・保健衛生	34社会保険・社会福祉・介護事業	35複合サービス業	36職業紹介・労働者派遣業	37その他の対事業所サービス業	38修理業	39廃棄物処理業	40政治・経済・文化団体
2020	▲ 0.005	▲ 0.005	0.000	0.016	0.015	▲ 0.018	▲ 0.018	0.004	0.006	0.003
2021	▲ 0.003	▲ 0.005	▲ 0.004	0.021	0.013	▲ 0.019	▲ 0.021	0.001	0.005	0.003
2022	▲ 0.003	▲ 0.004	▲ 0.009	0.031	0.012	▲ 0.021	▲ 0.022	0.002	0.006	0.004

年度	41その他のサービス業	42公務
2020	▲ 0.004	0.018
2021	▲ 0.003	0.034
2022	▲ 0.006	0.029

業種別血圧のリスク保有率の地域差指数-1の寄与度



業種別脂質のリスク保有率の地域差指数-1の寄与度



<代謝のリスク保有率>

年度	1農林水産業	2鉱業・採石業・砂利採取業	3総合工事業	4職別工事業	5設備工事業	6食料品・たばこ製造業	7繊維製品製造業	8木製品・家具等製造業	9紙製品製造業	10印刷・関連産業
2020	0.009	▲ 0.002	0.032	▲ 0.003	▲ 0.001	0.006	0.003	0.001	0.002	▲ 0.005
2021	0.007	▲ 0.002	0.028	▲ 0.005	▲ 0.004	0.006	0.002	▲ 0.001	0.003	▲ 0.005
2022	0.005	▲ 0.002	0.028	▲ 0.002	▲ 0.009	0.008	0.002	0.001	0.003	▲ 0.005

年度	11化学工業・同類似業	12金属工業	13機械器具製造業	14その他の製造業	15電気・ガス・熱供給・水道業	16情報通信業	17道路貨物運送業	18その他の運輸業	19卸売業	20飲食料品以外の小売業
2020	▲ 0.013	▲ 0.015	▲ 0.015	▲ 0.005	▲ 0.003	▲ 0.003	▲ 0.034	▲ 0.041	▲ 0.002	0.003
2021	▲ 0.012	▲ 0.015	▲ 0.013	▲ 0.006	▲ 0.003	▲ 0.002	▲ 0.035	▲ 0.033	0.001	0.002
2022	▲ 0.014	▲ 0.016	▲ 0.014	▲ 0.006	▲ 0.003	▲ 0.003	▲ 0.032	▲ 0.035	0.003	▲ 0.002

年度	21飲食料品小売業	22無店舗小売業	23金融・保険業	24不動産業	25物品賃貸業	26学術研究機関	27専門・技術サービス業	28飲食店	29宿泊業	30対個人サービス業
2020	▲ 0.008	▲ 0.001	0.002	▲ 0.010	▲ 0.003	0.001	▲ 0.005	▲ 0.006	0.001	0.000
2021	▲ 0.005	▲ 0.001	0.001	▲ 0.010	▲ 0.003	0.006	▲ 0.011	▲ 0.008	0.002	0.001
2022	▲ 0.004	▲ 0.001	▲ 0.000	▲ 0.010	▲ 0.003	0.008	▲ 0.011	▲ 0.008	0.002	0.001

年度	31娯楽業	32教育・学習支援業	33医療業・保健衛生	34社会保険・社会福祉・介護事業	35複合サービス業	36職業紹介・労働者派遣業	37その他の対事業所サービス業	38修理業	39廃棄物処理業	40政治・経済・文化団体
2020	▲ 0.005	▲ 0.004	▲ 0.003	0.016	0.010	▲ 0.017	▲ 0.026	0.000	0.007	0.003
2021	▲ 0.005	▲ 0.004	▲ 0.006	0.014	0.012	▲ 0.019	▲ 0.027	▲ 0.001	0.005	0.004
2022	▲ 0.005	▲ 0.003	▲ 0.008	0.025	0.008	▲ 0.020	▲ 0.030	▲ 0.001	0.005	0.003

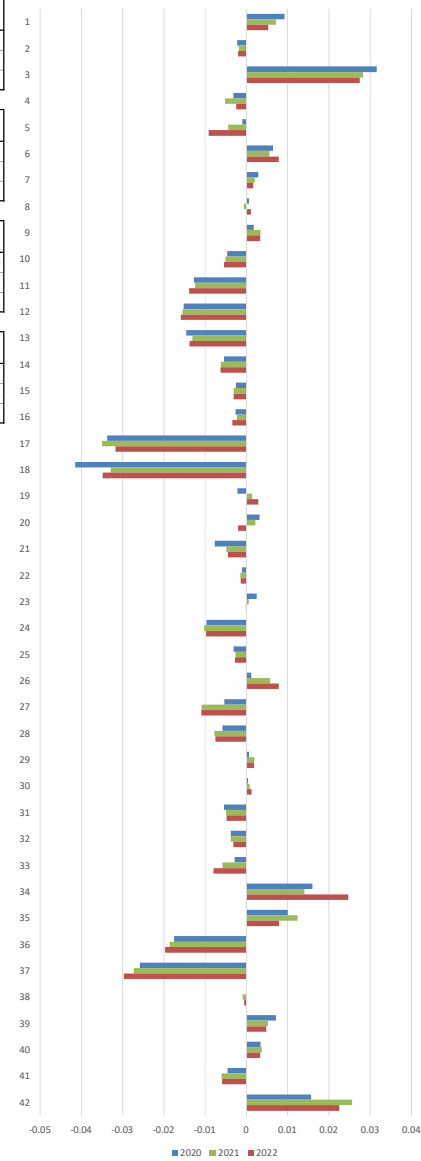
年度	41その他のサービス業	42公務
2020	▲ 0.005	0.016
2021	▲ 0.006	0.026
2022	▲ 0.006	0.022

※1 生活習慣病予防健診及び事業者健診の健診結果及び問診結果を集計対象としている。

※2 地域差指数は年齢調整後のものである。

※3 任意継続のもの及び業態が不明のものは掲載していないため、各業態の地域差指数-1の寄与度の合計は血圧、脂質、代謝のリスク保有率の地域差指数-1に一致しない場合がある。

業態別代謝のリスク保有率の地域差指数-1の寄与度



健診結果及び問診結果の基準

項目	基準	項目	基準
①メタボリックシンドロームのリスク保有率	<ul style="list-style-type: none"> ・③かつ④～⑥のうち2項目以上に該当 ・分母は集計対象データ総数 	⑩HDLコレステロールのリスク保有率	<ul style="list-style-type: none"> ・HDLコレステロール40mg/dl未満 ・分母はHDLコレステロールの検査値のあるデータの総数
②メタボリックリスク予備群の割合	<ul style="list-style-type: none"> ・③かつ④～⑥のうち1項目に該当 ・分母は集計対象データ総数 	⑪体重10kg以上増加者の割合	<ul style="list-style-type: none"> ・分子は「20歳の時の体重から10kg以上増加している」に「はい」と回答した者の数 ・分母は上記に関する回答のあるデータの総数
③腹囲のリスク保有率	<ul style="list-style-type: none"> ・内臓脂肪面積が100cm²以上 ・内臓脂肪面積の検査値がない場合は、腹囲が男性で85cm以上、女性で90cm以上 ・分母は当該リスクの判定が可能なデータの総数 	⑫運動習慣要改善者の割合	<ul style="list-style-type: none"> ・分子は「1回30分以上の軽く汗をかく運動を週2日以上1年以上実施している」、「日常生活において歩行又は同等の身体活動を1日1時間以上実施」、「ほぼ同じ年齢の同性と比較して歩く速度が速い」に2問以上「いいえ」と回答した者の数 ・分母は上記に関する回答のあるデータの総数
④血圧のリスク保有率	<ul style="list-style-type: none"> ・収縮期血圧130mmHg以上、または拡張期血圧85mmHg以上、または高血圧に対する薬剤治療あり ・分母は当該リスクの判定が可能なデータの総数 	⑬食事習慣要改善者の割合	<ul style="list-style-type: none"> ・分子は「人と比較して食べる速度が速い」に「速い」と回答、「就寝前の2時間以内に夕食をとること1が週に3回以上ある」に「はい」と回答、「朝食を抜くことが週に3回以上ある」に「はい」と回答、「夕食後に間食(3食以外の夜食)をとることが週に3回以上ある」に「はい」と回答、これらのうち2項目以上に該当する者の数 ・分母は上記に関する回答のあるデータの総数
⑤脂質のリスク保有率	<ul style="list-style-type: none"> ・中性脂肪150mg/dl以上、またはHDLコレステロール40mg/dl未満、または脂質異常症に対する薬剤治療あり ・分母は当該リスクの判定が可能なデータの総数 	⑭飲酒習慣要改善者の割合	<ul style="list-style-type: none"> ・「お酒(日本酒、焼酎、ビール、洋酒など)を飲む頻度」に「毎日」と回答し、かつ「飲酒日の1日当たりの飲酒量」に「2～3号未満」「3号以上」と回答、もしくは「お酒(日本酒、焼酎、ビール、洋酒など)を飲む頻度」に「時々」と回答し、かつ「飲酒日の1日当たりの飲酒量」に「3合以上」と回答した者の数 ・分母は上記に関する回答のあるデータの総数
⑥代謝のリスク保有率	<ul style="list-style-type: none"> ・空腹時血糖110mg/dl以上、または糖尿病に対する薬剤治療あり ・空腹時血糖の検査値がない場合は、HbA1c 6.0%以上、または糖尿病に対する薬剤治療あり ・分母は当該リスクの判定が可能なデータの総数 	⑮睡眠で休養が取れていない者の割合	<ul style="list-style-type: none"> ・分子は「睡眠で休養が十分とれている」に「いいえ」と回答した者の数 ・分母は上記に関する回答のあるデータの総数
⑦喫煙者の割合	<ul style="list-style-type: none"> ・分子は「現在、たばこを習慣的に吸っている」に「はい」と回答した者の数 ・分母は上記に関する回答のあるデータの総数 		
⑧BMIのリスク保有率	<ul style="list-style-type: none"> ・BMI25以上 ・分母はBMIの値のあるデータの総数 		
⑨中性脂肪のリスク保有率	<ul style="list-style-type: none"> ・中性脂肪150mg/dl以上 ・分母は中性脂肪の検査値のあるデータの総数 		

○令和4年度支部KPI達成状況及び令和5年度KPI進捗状況

31鳥取

項番	項目	令和4年度					令和5年度 (支部記載)			
		KPI	実績	対象者数	実績数	達成状況※1	全国順位	KPI	実績※2	
1	生活習慣病予防健診実施率	61.4%	63.3%	81,855	51,833	◎	21	62.6%	14.67%	6月末時点
2	事業者健診データ取得率	14.6%	9.4%	81,855	7,734	×	22	15.6%	2.94%	7月末時点
3	被扶養者の特定健診実施率	25.4%	24.7%	17,148	4,239	○	40	26.3%	5.41%	7月末時点
4	被保険者の特定保健指導の実施率	35.0%	22.2%	10,874	2,415	×	22	38.0%	5.07%	7月末時点
5	被扶養者の特定保健指導の実施率	7.0%	5.2%	388	20	×	43	6.9%	1.52%	7月末時点
6	受診勧奨後3か月以内に医療機関を受診した者の割合	12.4%	10.5%	2,663	280	×	19	13.1%		月末時点
7	健康宣言事業所数	2,360	2,327			○		2,370	2,329	9月末時点
8	全被保険者数に占める健康保険委員が委嘱されている事業所の被保険者数の割合	74.3%	72.2%			○	2	73.3%	72.0%	9月末時点
9	ジェネリック医薬品使用割合	81.6%	83.2%			◎	17	83.2%	84.2%	5月末時点
10	効率的・効果的な医療提供体制の構築に向けて、地域医療構想調整会議や医療審議会等の場において、医療データ等を活用した効果的な意見発信を実施する	実施	実施			◎		実施	実施	9月末時点

※1. 項番1～8については、「◎」はKPI達成、「○」はKPI概ね達成 (KPIの95%以上)、「×」は未達成 (KPIの95%未満)。項番9、10については「◎」KPI達成、「×」は未達成。

※2. 令和5年10月1日時点で把握している実績を記載してください。