

インセンティブ制度について

令和元年度(令和3年度保険料率反映分)の 実施結果について

インセンティブ制度に係る新型コロナウイルス感染症の影響を踏まえた対応の考え方（令和元年度）

〔論点〕

- ① 令和元年度実績を令和3年度保険料率に反映する場合において、千分の〇・〇七（0.007%）と既に定められているが、令和元年度実績には、予期できない新型コロナウイルス感染症の影響があったため、千分の〇・〇七（0.007%）のままとしてよいか。
- ② 各評価指標の令和元年度実績を確定するにあたり、新型コロナウイルス感染症の影響を踏まえ、評価方法を変更する必要があるか。



○ 上記の論点について、運営委員及び支部評議員からいただいたご意見を踏まえ、インセンティブ制度に係る令和元年度実績の評価方法は、第106回運営委員会で提出した事務局案により評価する。

○ インセンティブ分保険料率については、予定どおり0.004%から0.007%に引き上げる。

<インセンティブ制度に係る令和元年度実績の評価方法>

評価指標	新型コロナウイルス感染症の影響を踏まえた評価方法の変更点
【指標1】 特定健診等の実施率	○ 令和2年3月は実績がなかったものとして、平成28・29・30年度において、3月実績が通年に占める割合を基に平成31年4月から令和2年2月分実績に補正をかけたものと、令和元年度実績との、高い方の値により評価する。
【指標2】 特定保健指導の実施率	○ 分母について、令和2年3月は実績がなかったものとして、平成28・29・30年度において、3月実績が通年に占める割合を基に平成31年4月から令和2年2月分実績に補正をかけたものと、令和元年度実績との、高い方の値により評価する。 ○ 分子については、平成31年4月から令和2年3月分実績で評価する。
【指標3】 特定保健指導対象者の減少率	○ 変更なし
【指標4】 医療機関への受診勧奨を受けた 要治療者の医療機関受診率	○ 平成31年4月から令和元年11月の間に一次勧奨をした対象者の実績で評価（加入者が医療機関への受診を自粛した令和2年3月から5月等を評価の対象外とする。）
【指標5】 後発医薬品の使用割合	○ 変更なし

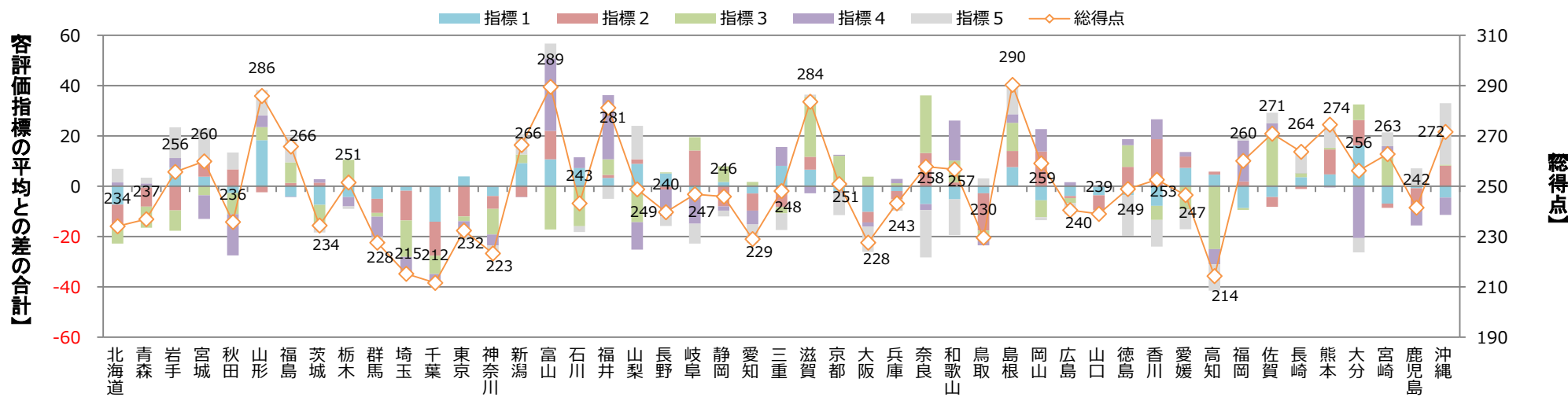
インセンティブ制度に係る令和元年度実績（平成31年4月～令和2年3月分 確定値）

静岡支部の令和元年度インセンティブ制度の実績（確定値）は、全47支部中28位となった。

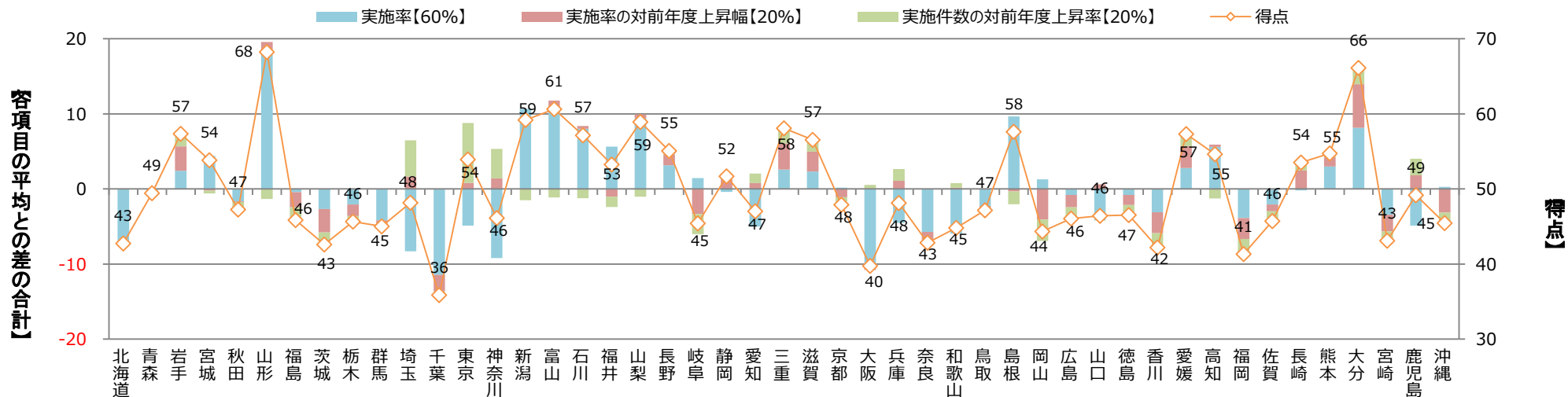
評価指標	偏差値（全国順位）
①特定健診等の実施率	51.7（19位）
②特定保健指導の実施率	42.0（40位）
③特定保健指導対象者の減少率	56.2（11位）
④医療機関への受診勧奨を受けた 要治療者の医療機関受診率	48.3（27位）
⑤後発医薬品の使用割合	47.7（27位）
総得点（偏差値の合計）	245.9（28位）

令和元年度（4月～3月確定値）のデータを用いた実績

5つの評価指標の総得点及び各評価指標の全国平均との差

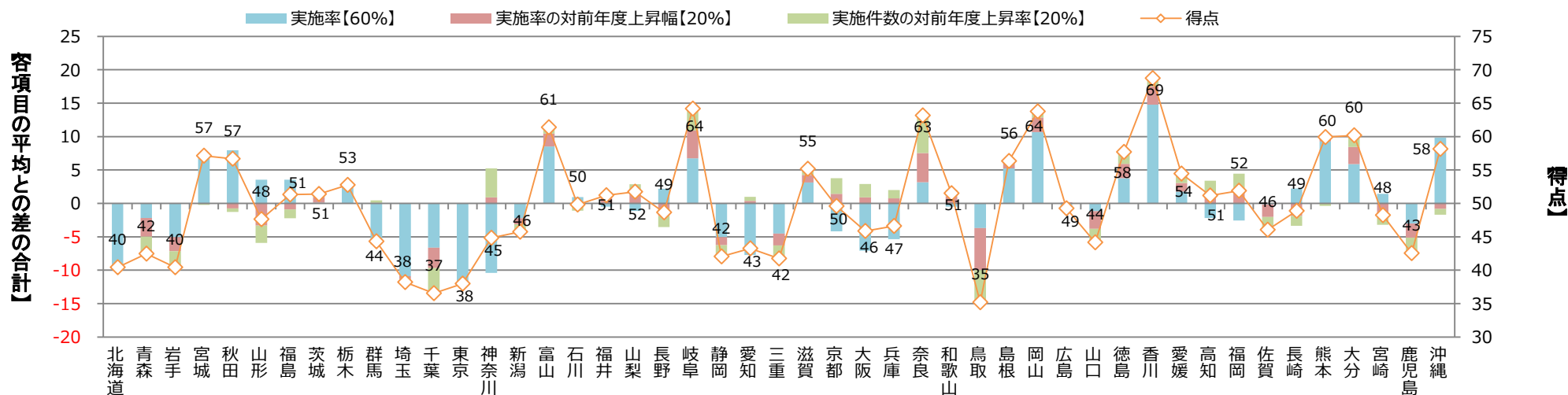


指標1. 特定健診等の実施率の得点及び当該評価指標に係る各項目の全国平均との差

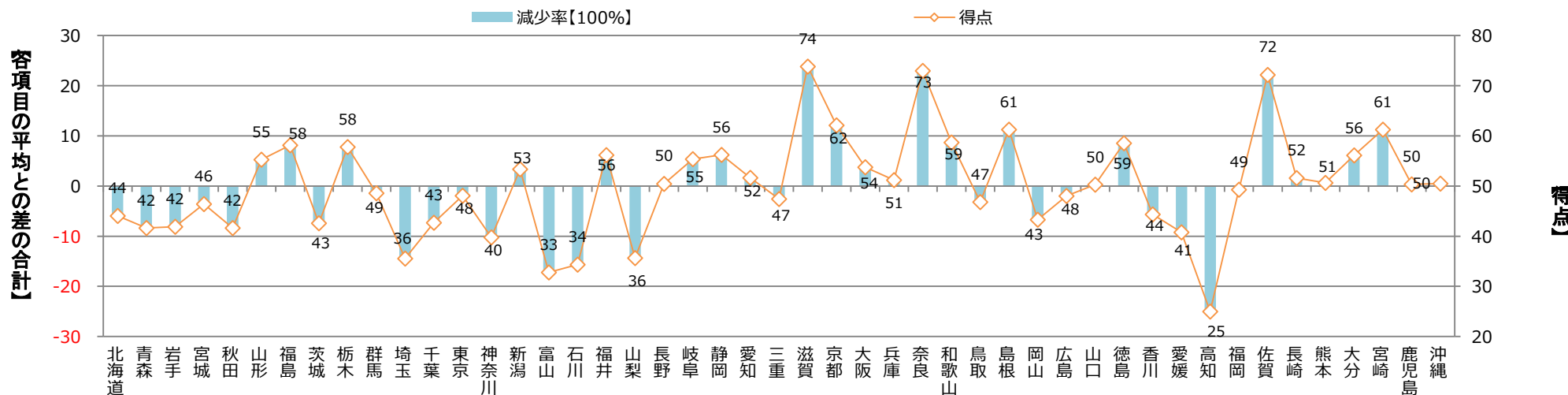


令和元年度（4月～3月確定値）のデータを用いた実績

指標2. 特定保健指導の実施率の得点及び当該評価指標に係る各項目の全国平均との差

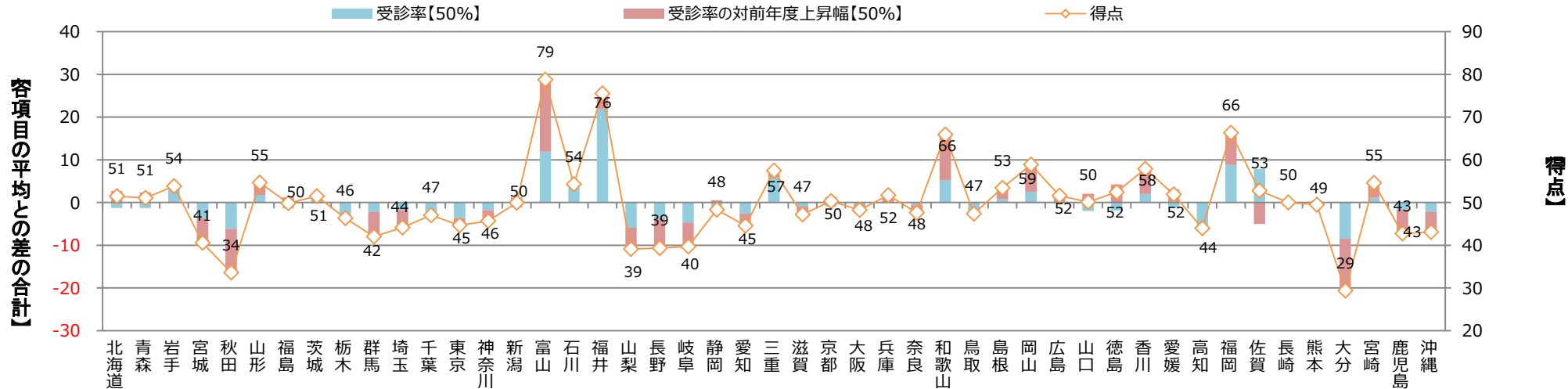


指標3. 特定保健指導対象者の減少率の得点及び当該評価指標に係る各項目の全国平均との差

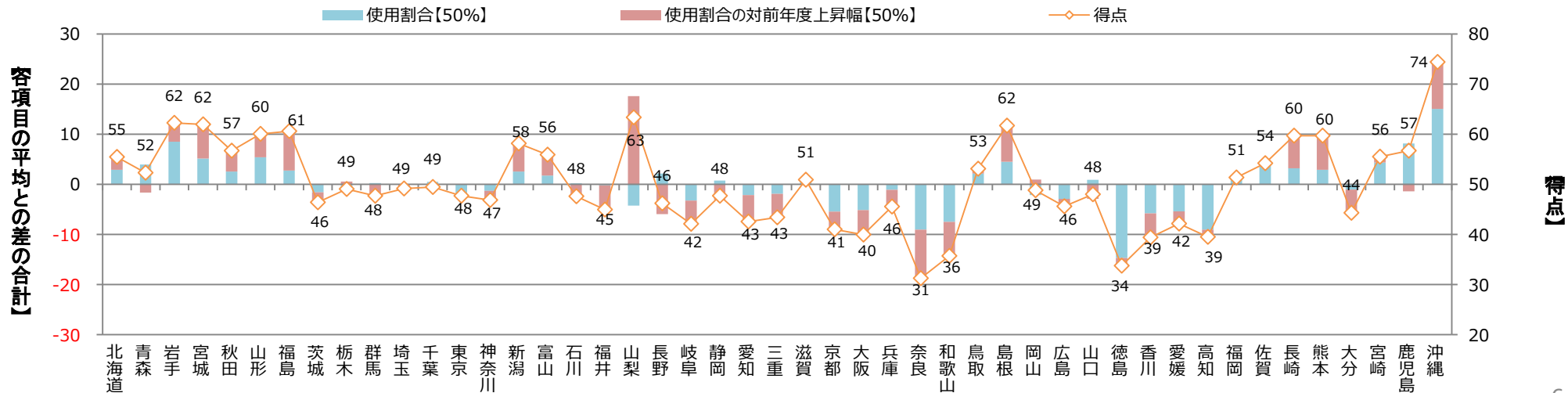


令和元年度（4月～3月確定値）のデータを用いた実績

指標4. 医療機関への受診勧奨を受けた要治療者の医療機関受診率の得点及び当該評価指標に係る各項目の全国平均との差



指標5. 後発医薬品の使用割合の得点及び当該評価指標に係る各項目の全国平均との差

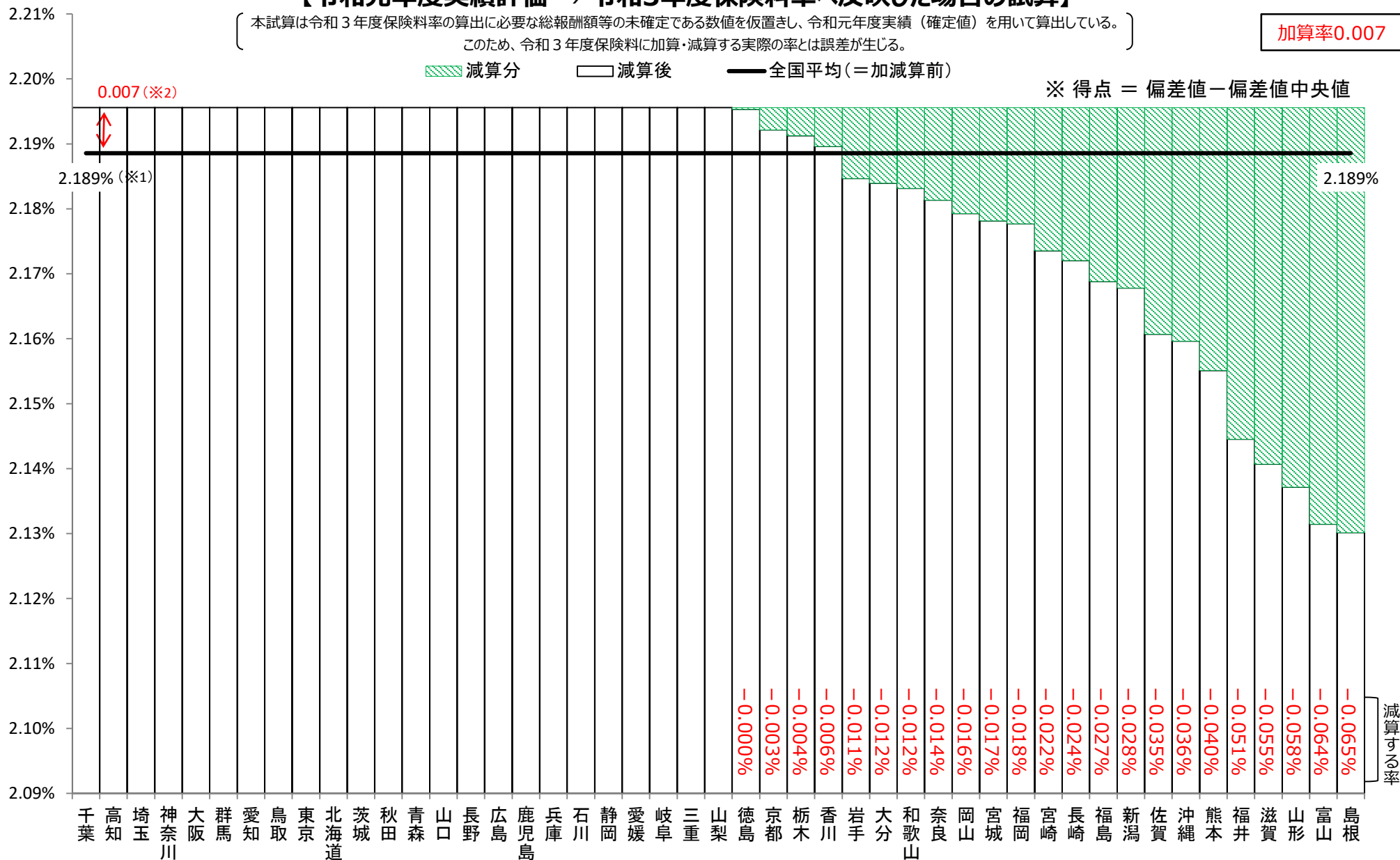


令和元年度実績（4月～3月確定値）のデータを用いた試算

【令和元年度実績評価 ⇒ 令和3年度保険料率へ反映した場合の試算】

〔本試算は令和3年度保険料率の算出に必要な総報酬額等の未確定である数値を仮置きし、令和元年度実績（確定値）を用いて算出している。〕
 このため、令和3年度保険料に加算・減算する実際の率とは誤差が生じる。

加算率0.007



※1 2.189%とは、令和元年度決算における総報酬額及び後期高齢者支援金の額を基に仮に算出した後期高齢者支援金の料率である。

※2 令和3年度保険料率に盛り込むインセンティブ分保険料率（0.007%）は、令和元年度総報酬額の実績に0.007%を乗じて令和3年度総報酬額の見込み額を除いて計算する。本試算においては、計算のためのデータがないため、0.007%としている。（詳細は、「平成30年3月20日開催 第91回運営委員会資料 資料3」に掲載。）

令和2年度実績(令和4年度保険料率反映分)の 評価方法等について

令和2年度実績の評価方法等について

新型コロナウイルス感染症の影響について

- 令和2年度は、新型コロナウイルス感染症の影響により、協会が行う特定健診・特定保健指導等の取扱いに地域差が生じていることを踏まえ、令和2年度実績の評価方法を検討する必要がある、第107回運営委員会において、「令和2年度のコロナの影響は大きく、令和2年度実績は単に実績を踏まえた補正ではなく、根本的な評価の仕方あるいは、評価の有無について検討する必要がある」とのご意見を頂戴しているところ。
- 検討に際しては、新型コロナウイルス感染症の影響が令和2年3月分のみであった令和元年度とは異なり、令和2年度においては、政府による緊急事態宣言が発令されたことにより、該当地域やそれ以外の地域によって特定健診・特定保健指導等の取扱いの差が生じたこと、新型コロナウイルス感染症の影響や緊急事態宣言に伴い医療機関及び健診機関への加入者の受診控えが生じたことに留意する必要がある。

「緊急事態宣言のこれまでの経過」

日付	内容	対象地域
令和2年4月7日	新型コロナウイルス感染症緊急事態宣言 (期間：4月7日から5月6日)	7都府県 (埼玉県、千葉県、東京都、神奈川県、大阪府、兵庫県、福岡県)
4月16日	新型コロナウイルス感染症緊急事態宣言の区域変更 (期間：4月16日から5月6日)	全都道府県
	新型コロナウイルス感染症対策の基本的対処方針(令和2年4月16日変更)により、特定警戒都道府県の設定	13都道府県特定警戒都道府県 (北海道、茨城県、埼玉県、千葉県、東京都、神奈川県、石川県、岐阜県、愛知県、京都府、大阪府、兵庫県、福岡県)
5月4日	新型コロナウイルス感染症緊急事態宣言の期間延長 (期間：5月7日から5月31日)	全都道府県
5月14日	新型コロナウイルス感染症緊急事態宣言の区域変更 (期間：5月14日から5月31日)	8都道府県 (北海道、埼玉県、千葉県、東京都、神奈川県、京都府、大阪府、兵庫県)
5月21日	新型コロナウイルス感染症緊急事態宣言の区域変更 (期間：5月21日から5月31日)	5都道県 (北海道、埼玉県、千葉県、東京都、神奈川県)
5月25日	新型コロナウイルス感染症緊急事態解除宣言	全都道府県で解除

「緊急事態宣言等の影響を踏まえた特定健診・特定保健指導等の取扱い」

「健診機関における健診」

期間	全国健康保険協会における特定健診の取扱い	対象
3月4日～4月9日	○ 健診機関の取扱いにより実施 ※ 健診機関から意見を求められた場合は一時見合わせを推奨する	○ 全支部
4月10日～4月19日	○ 特定健診は実施しない	○ 緊急事態宣言対象区域の支部 (埼玉県、千葉県、東京都、神奈川県、大阪府、兵庫県、福岡県) ※上記の地域に所在する他支部の加入者を含む
	○ 健診機関の取扱いにより実施 ※ 健診機関から意見を求められた場合は直近1か月の地域の感染状況により判断	○ 緊急事態宣言対象区域以外の支部
4月20日～5月31日	○ 特定健診は実施しない	○ 特定警戒都道府県の支部（緊急事態宣言対象区域） (北海道、茨城県、埼玉県、千葉県、東京都、神奈川県、石川県、岐阜県、愛知県、京都府、大阪府、兵庫県、福岡県) ※上記の地域に所在する他支部の加入者を含む
	○ 健診機関の取扱いにより実施 ※ 健診機関から意見を求められた場合は一時見合わせを推奨する	○ 特定警戒都道府県を除く、緊急事態宣言対象区域支部
6月1日以降	○ 新型コロナウイルスの感染防止対策を徹底の上、実施	○ 全支部

「集団健診」

期間	全国健康保険協会における特定健診の取扱い	対象
3月4日～4月9日	○ 協会主催の集団健診は中止 ○ 自治体との同時実施は自治体と調整の上、実施可否を判断	○ 全支部
4月10日～4月19日	○ 特定健診は実施しない	○ 緊急事態宣言対象区域の支部 (埼玉県、千葉県、東京都、神奈川県、大阪府、兵庫県、福岡県) ※上記の地域に所在する他支部の加入者を含む
	○ 協会主催の集団健診は中止 ○ 自治体との同時実施は自治体と調整の上、実施可否を判断	○ 緊急事態宣言対象区域以外の支部
4月20日～5月31日	○ 特定健診は実施しない	○ 特定警戒都道府県の支部（緊急事態宣言対象区域） (北海道、茨城県、埼玉県、千葉県、東京都、神奈川県、石川県、岐阜県、愛知県、京都府、大阪府、兵庫県、福岡県) ※上記の地域に所在する他支部の加入者を含む
	○ 協会主催の集団健診は中止 ○ 自治体との同時実施は自治体と調整の上、実施可否を判断	○ 特定警戒都道府県を除く、緊急事態宣言対象区域支部
6月1日以降	○ 新型コロナウイルスの感染防止対策を徹底の上、実施	○ 全支部

<特定保健指導>

期間	全国健康保険協会における特定保健指導の取扱い	対象
2月25日～4月9日	<ul style="list-style-type: none"> ○ 対面による特定保健指導は見合わせる ○ 外部委託による特定保健指導は支部の取扱い等を説明した上で、委託業者が判断 	○ 全支部
4月10日～4月19日	○ 対面による特定保健指導は実施しない（外部委託を含む）	○ 緊急事態宣言対象区域の支部 (埼玉県、千葉県、東京都、神奈川県、大阪府、兵庫県、福岡県) ※上記の地域に所在する他支部の加入者を含む
	<ul style="list-style-type: none"> ○ 協会保健師等による対面の特定保健指導は実施しない ○ 外部委託による特定保健指導は支部の取扱い等を説明した上で、委託業者が判断 	○ 緊急事態宣言対象区域以外の支部
4月20日～5月31日	○ 対面による特定保健指導は実施しない（外部委託を含む）	○ 特定警戒都道府県の支部 (北海道、茨城県、埼玉県、千葉県、東京都、神奈川県、石川県、岐阜県、愛知県、京都府、大阪府、兵庫県、福岡県) ※上記の地域に所在する他支部の加入者を含む
	<ul style="list-style-type: none"> ○ 協会保健師等による対面の特定保健指導は実施しない ○ 外部委託による特定保健指導は支部の取扱い等を説明した上で、委託業者が判断 	○ 特定警戒都道府県を除く、緊急事態宣言対象区域支部
6月1日以降	○ 新型コロナウイルスの感染防止対策を徹底の上、実施	○ 全支部

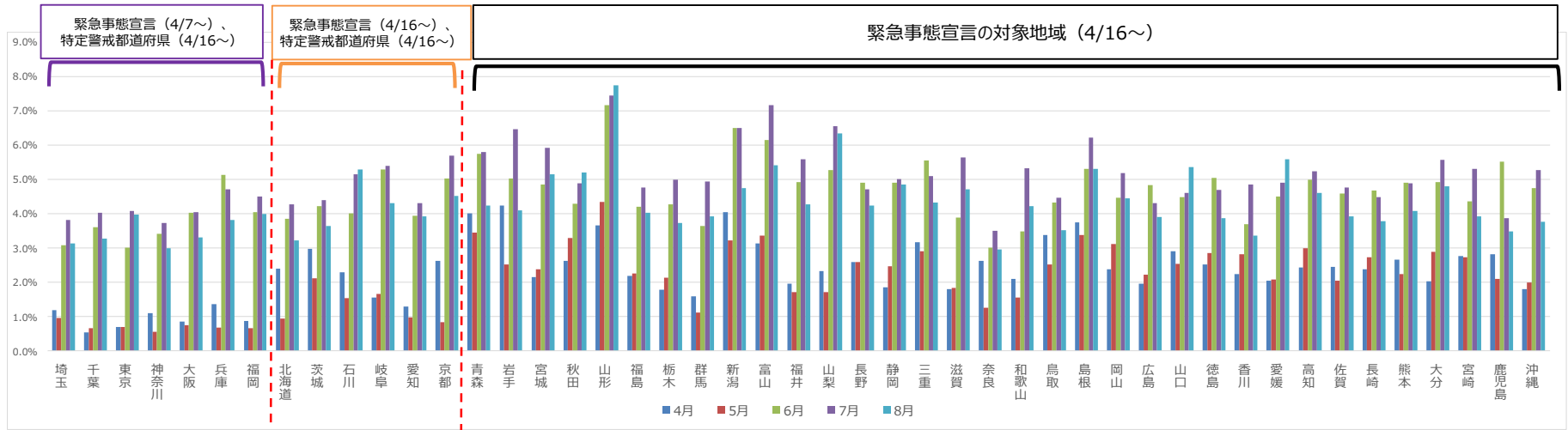
<医療機関への受診勧奨>

期間	全国健康保険協会における受診勧奨業務の取扱い	対象
4月から6月発送分	<ul style="list-style-type: none"> ○ 医療機関への受診勧奨（一次勧奨文書）の発送を延期 <ul style="list-style-type: none"> ・ 令和2年4月、5月発送分を6月に発送 ・ 令和2年6月、7月発送分を7月に発送 	○ 全支部
4月22日～5月31日	○ 医療機関への受診勧奨（一次勧奨文書）対象者に対する支部での二次勧奨の中止	○ 全支部

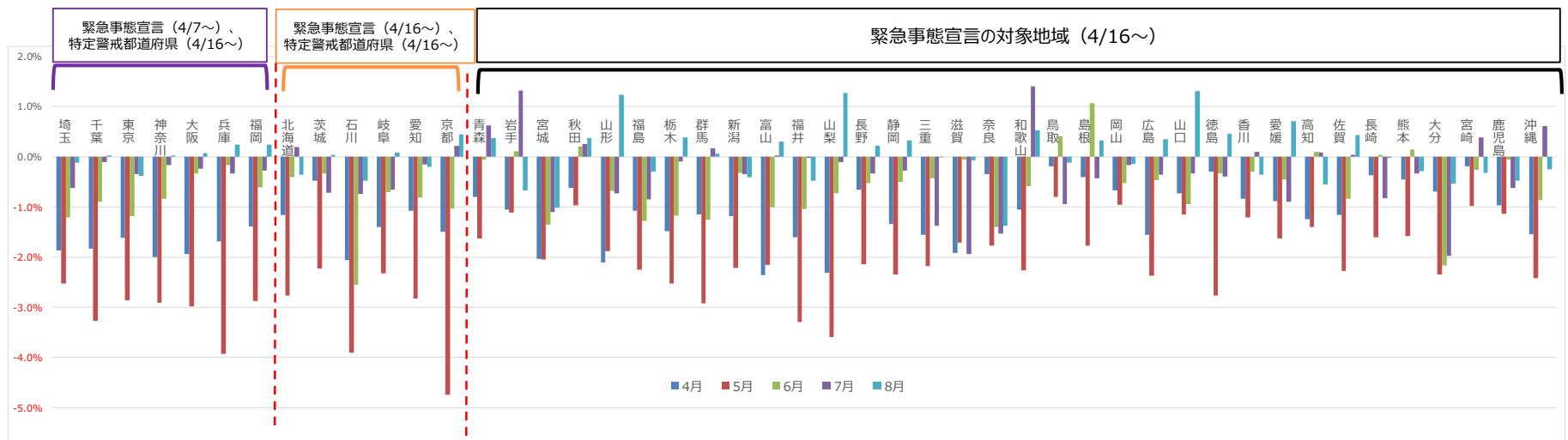
<ジェネリック医薬品の使用促進>

期間	全国健康保険協会におけるジェネリック医薬品の使用促進業務の取扱い	対象
2月28日～5月31日	○ 見える化ツール等を活用した医療機関・薬局への訪問による情報提供の中止	○ 全支部

<特定健診等の実施率【令和2年4月から8月まで（速報値）】>



<特定健診等の実施率の前年同月差【令和2年4月から8月まで（速報値）】>



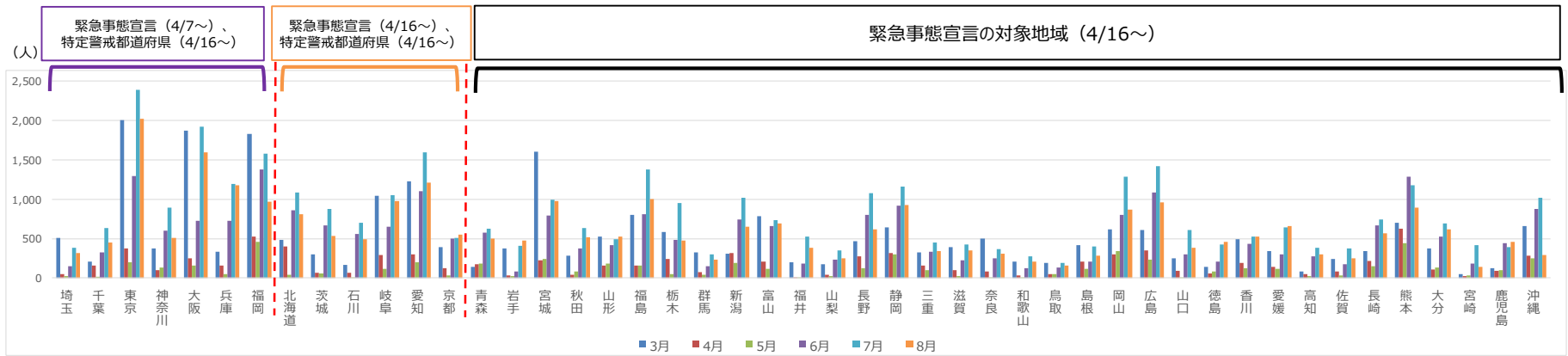
支部	特定健診等の実施率																		
	令和元年度						令和2年度						前年同月差						
	4月	5月	6月	7月	8月	計	4月	5月	6月	7月	8月	計	4月	5月	6月	7月	8月	計	
埼玉	3.1%	3.5%	4.3%	4.4%	3.3%	18.5%	1.2%	1.0%	3.1%	3.8%	3.1%	12.2%	-1.9%	-2.5%	-1.2%	-0.6%	-0.1%	-6.3%	
千葉	2.4%	3.9%	4.5%	4.1%	3.2%	18.2%	0.5%	0.7%	3.6%	4.0%	3.3%	12.1%	-1.8%	-3.3%	-0.9%	-0.1%	0.0%	-6.1%	
東京	2.3%	3.6%	4.2%	4.4%	4.4%	18.9%	0.7%	0.7%	3.0%	4.1%	4.0%	12.5%	-1.6%	-2.9%	-1.2%	-0.3%	-0.4%	-6.4%	
神奈川	3.1%	3.5%	4.3%	3.9%	3.0%	17.7%	1.1%	0.6%	3.4%	3.7%	3.0%	11.8%	-2.0%	-2.9%	-0.8%	-0.2%	0.0%	-5.9%	
大阪	2.8%	3.7%	4.4%	4.3%	3.2%	18.4%	0.9%	0.7%	4.0%	4.0%	3.3%	13.0%	-1.9%	-3.0%	-0.3%	-0.2%	0.1%	-5.4%	
兵庫	3.0%	4.6%	5.3%	5.0%	3.6%	21.6%	1.4%	0.7%	5.1%	4.7%	3.8%	15.7%	-1.7%	-3.9%	-0.2%	-0.3%	0.2%	-5.9%	
福岡	2.3%	3.5%	4.6%	4.8%	3.8%	19.0%	0.9%	0.7%	4.0%	4.5%	4.0%	14.1%	-1.4%	-2.9%	-0.6%	-0.3%	0.2%	-4.9%	
北海道	3.6%	3.7%	4.3%	4.1%	3.6%	19.2%	2.4%	0.9%	3.9%	4.3%	3.2%	14.7%	-1.2%	-2.8%	-0.4%	0.2%	-0.4%	-4.5%	
茨城	3.5%	4.3%	4.5%	5.1%	3.6%	21.1%	3.0%	2.1%	4.2%	4.4%	3.7%	17.4%	-0.5%	-2.2%	-0.3%	-0.7%	0.0%	-3.7%	
石川	4.3%	5.4%	6.6%	5.9%	5.8%	28.0%	2.3%	1.5%	4.0%	5.1%	5.3%	18.3%	-2.1%	-3.9%	-2.5%	-0.7%	-0.5%	-9.7%	
岐阜	3.0%	4.0%	6.0%	6.1%	4.2%	23.2%	1.6%	1.7%	5.3%	5.4%	4.3%	18.2%	-1.4%	-2.3%	-0.7%	-0.7%	0.1%	-5.0%	
愛知	2.4%	3.8%	4.8%	4.5%	4.1%	19.5%	1.3%	1.0%	3.9%	4.3%	3.9%	14.5%	-1.1%	-2.8%	-0.8%	-0.2%	-0.2%	-5.1%	
京都	4.1%	5.6%	6.1%	5.5%	4.1%	25.3%	2.6%	0.8%	5.0%	5.7%	4.5%	18.7%	-1.5%	-4.7%	-1.0%	0.2%	0.4%	-6.6%	
青森	4.8%	5.1%	5.8%	5.2%	3.9%	24.7%	4.0%	3.5%	5.7%	5.8%	4.2%	23.2%	-0.8%	-1.6%	-0.1%	0.6%	0.4%	-1.5%	
岩手	5.3%	3.6%	4.9%	5.2%	4.8%	23.8%	4.2%	2.5%	5.0%	6.5%	4.1%	22.4%	-1.0%	-1.1%	0.1%	1.3%	-0.7%	-1.4%	
宮城	4.2%	4.4%	6.2%	7.0%	6.2%	28.0%	2.1%	2.4%	4.9%	5.9%	5.2%	20.5%	-2.0%	-2.0%	-1.3%	-1.1%	-1.0%	-7.5%	
秋田	3.3%	4.3%	4.1%	4.6%	4.8%	21.1%	2.6%	3.3%	4.3%	4.9%	5.2%	20.3%	-0.6%	-1.0%	0.2%	0.3%	0.4%	-0.8%	
山形	5.8%	6.2%	7.9%	8.2%	6.5%	34.6%	3.7%	4.4%	7.2%	7.5%	7.8%	30.4%	-2.1%	-1.9%	-0.7%	-0.7%	1.2%	-4.2%	
福島	3.3%	4.5%	5.5%	5.6%	4.3%	23.2%	2.2%	2.3%	4.2%	4.8%	4.0%	17.5%	-1.1%	-2.3%	-1.3%	-0.9%	-0.3%	-5.8%	
栃木	3.3%	4.7%	5.5%	5.1%	3.4%	21.8%	1.8%	2.1%	4.3%	5.0%	3.7%	16.9%	-1.5%	-2.5%	-1.2%	-0.1%	0.4%	-4.9%	
群馬	2.7%	4.1%	4.9%	4.8%	3.9%	20.3%	1.6%	1.1%	3.7%	4.9%	3.9%	15.2%	-1.1%	-2.9%	-1.3%	0.2%	0.1%	-5.1%	
新潟	5.2%	5.4%	6.8%	6.8%	5.2%	29.5%	4.1%	3.2%	6.5%	6.5%	4.7%	25.0%	-1.2%	-2.2%	-0.3%	-0.3%	-0.4%	-4.5%	
富山	5.5%	5.5%	7.1%	7.1%	5.1%	30.4%	3.1%	3.4%	6.1%	7.2%	5.4%	25.2%	-2.4%	-2.2%	-1.0%	0.0%	0.3%	-5.2%	
福井	3.6%	5.0%	6.0%	5.6%	4.8%	24.9%	2.0%	1.7%	4.9%	5.6%	4.3%	18.5%	-1.6%	-3.3%	-1.0%	-0.0%	-0.5%	-6.4%	
山梨	4.6%	5.3%	6.0%	6.7%	5.1%	27.7%	2.3%	1.7%	5.3%	6.5%	6.3%	22.2%	-2.3%	-3.6%	-0.7%	-0.1%	1.3%	-5.5%	
長野	3.2%	4.7%	5.4%	5.1%	4.0%	22.5%	2.6%	2.6%	4.9%	4.7%	4.2%	19.1%	-0.7%	-2.1%	-0.5%	-0.3%	0.2%	-3.4%	
静岡	3.2%	4.8%	5.4%	5.3%	4.5%	23.2%	1.9%	2.5%	4.9%	5.0%	4.9%	19.1%	-1.3%	-2.3%	-0.5%	-0.3%	0.3%	-4.1%	
三重	4.7%	5.1%	6.0%	6.5%	4.3%	26.6%	3.2%	2.9%	5.6%	5.1%	4.3%	21.1%	-1.6%	-2.2%	-0.4%	-1.4%	-0.0%	-5.5%	
滋賀	3.7%	3.5%	3.9%	7.6%	4.8%	23.6%	1.8%	1.8%	3.9%	5.6%	4.7%	17.9%	-1.9%	-1.7%	-0.1%	-1.9%	-0.1%	-5.7%	
奈良	3.0%	3.0%	4.4%	5.0%	4.3%	19.8%	2.6%	1.3%	3.0%	3.5%	3.0%	13.4%	-0.3%	-1.8%	-1.4%	-1.5%	-1.4%	-6.4%	
和歌山	3.2%	3.8%	4.1%	3.9%	3.7%	18.7%	2.1%	1.6%	3.5%	5.3%	4.2%	16.7%	-1.1%	-2.3%	-0.6%	1.4%	0.5%	-2.0%	
鳥取	3.6%	3.3%	3.9%	5.4%	3.6%	19.9%	3.4%	2.5%	4.3%	4.5%	3.5%	18.2%	-0.2%	-0.8%	0.4%	-0.9%	-0.1%	-1.6%	
島根	4.2%	5.1%	4.2%	6.7%	5.0%	25.2%	3.7%	3.4%	5.3%	6.2%	5.3%	24.0%	-0.4%	-1.8%	1.1%	-0.4%	0.3%	-1.2%	
岡山	3.1%	4.1%	5.0%	5.4%	4.6%	22.1%	2.4%	3.1%	4.5%	5.2%	4.4%	19.6%	-0.7%	-1.0%	-0.5%	-0.2%	-0.1%	-2.5%	
広島	3.5%	4.6%	5.3%	4.7%	3.6%	21.7%	2.0%	2.2%	4.8%	4.3%	3.9%	17.3%	-1.6%	-2.4%	-0.5%	-0.4%	0.3%	-4.4%	
山口	3.6%	3.7%	5.4%	4.9%	4.1%	21.8%	2.9%	2.5%	4.5%	4.6%	5.4%	19.9%	-0.7%	-1.2%	-0.9%	-0.3%	1.3%	-1.9%	
徳島	2.8%	5.6%	5.4%	5.1%	3.4%	22.3%	2.5%	2.9%	5.1%	4.7%	3.9%	19.0%	-0.3%	-2.8%	-0.3%	-0.4%	0.5%	-3.3%	
香川	3.1%	4.0%	4.0%	4.8%	3.7%	19.6%	2.2%	2.8%	3.7%	4.9%	3.4%	17.0%	-0.8%	-1.2%	-0.3%	0.1%	-0.4%	-2.6%	
愛媛	2.9%	3.7%	5.0%	5.8%	4.9%	22.3%	2.1%	2.1%	4.5%	4.9%	5.6%	19.1%	-0.9%	-1.6%	-0.5%	-0.9%	0.7%	-3.2%	
高知	3.7%	4.4%	4.9%	5.1%	5.1%	23.3%	2.4%	3.0%	5.0%	5.2%	4.6%	20.3%	-1.2%	-1.4%	0.1%	0.1%	-0.5%	-3.0%	
佐賀	3.6%	4.3%	5.4%	4.7%	3.5%	21.6%	2.5%	2.0%	4.6%	4.8%	3.9%	17.8%	-1.2%	-2.3%	-0.8%	0.0%	0.4%	-3.8%	
長崎	2.8%	4.3%	4.6%	5.3%	3.8%	20.9%	2.4%	2.7%	4.7%	4.5%	3.8%	18.1%	-0.4%	-1.6%	0.0%	-0.8%	-0.0%	-2.8%	
熊本	3.1%	3.8%	4.8%	5.2%	4.4%	21.3%	2.7%	2.2%	4.9%	4.9%	4.1%	18.8%	-0.4%	-1.6%	0.2%	-0.3%	-0.3%	-2.5%	
大分	2.7%	5.2%	7.1%	7.6%	5.3%	28.0%	2.0%	2.9%	4.9%	5.6%	4.8%	20.2%	-0.7%	-2.3%	-2.2%	-2.0%	-0.5%	-7.7%	
宮崎	3.0%	3.7%	4.6%	4.9%	4.3%	20.5%	2.8%	2.7%	4.4%	5.3%	3.9%	19.1%	-0.2%	-1.0%	-0.3%	0.4%	-0.3%	-1.4%	
鹿児島	3.8%	3.2%	5.6%	4.5%	4.0%	21.1%	2.8%	2.1%	5.5%	3.9%	3.5%	17.8%	-1.0%	-1.1%	-0.1%	-0.6%	-0.5%	-3.3%	
沖縄	3.3%	4.4%	5.6%	4.7%	4.0%	22.0%	1.8%	2.0%	4.7%	5.3%	3.8%	17.6%	-1.5%	-2.4%	-0.9%	0.6%	-0.2%	-4.5%	
全支部	3.2%	4.1%	4.9%	5.0%	4.1%	21.2%	1.8%	1.5%	4.2%	4.7%	4.0%	16.2%	-1.4%	-2.6%	-0.7%	-0.3%	-0.0%	-5.0%	

※ 各月の実施率は、40歳以上の加入者のうち、その当該月に健診を実施した者の割合を示している。年度実績は各月の実施率を合算して算出する。

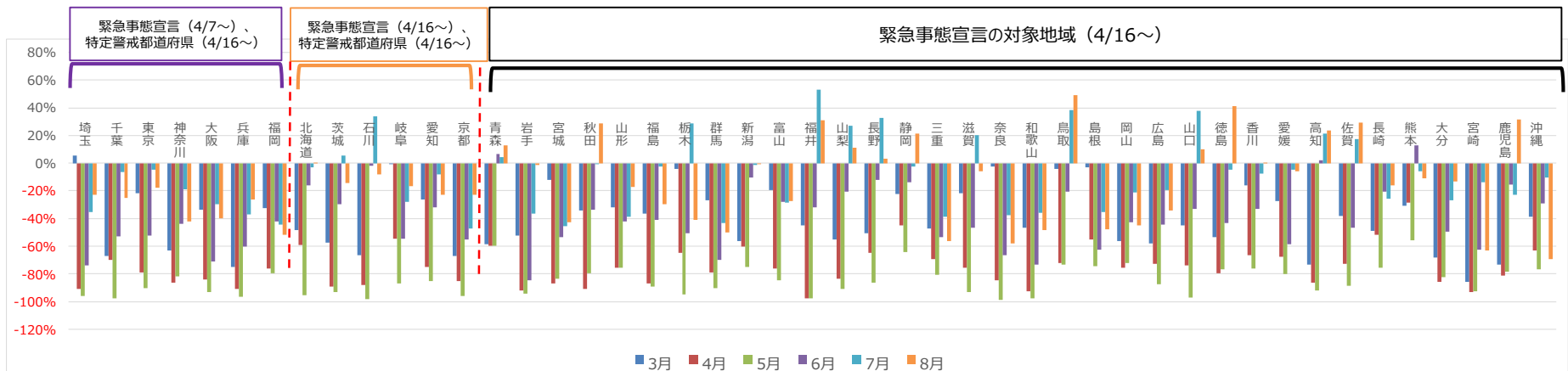
○ インセンティブ制度の評価指標は、特定保健指導の令和2年度の実施率（最終評価）ではあるが、令和2年3月からの特定保健指導の初回面談の実施者数を掲載している理由は以下のとおり。

- ・ 新型コロナウイルス感染症による令和2年度特定保健指導の実施率は、対面による初回面談の実施状況によるところが大きく、特に令和2年3月以降、初回面談ができなかったことが大きく影響すると考えられること。
- ・ 特定保健指導の実施率の分母は、健診を受診した結果、特定保健指導に該当した者であり、健診実施者数の増減に影響を受けるため、現時点で実施率をみても、令和2年度実施率に与える影響は見えてこないこと。

<特定保健指導（初回面談）の実施者数【令和2年3月から8月まで（速報値）】>



<特定保健指導（初回面談）の実施者数の対前年同月比【令和2年3月から8月まで（速報値）】>



支部	特定保健指導(初回面談)																								
	令和元年								令和2年								前年同月比								
	3月	4月	5月	6月	7月	8月	計	3月	4月	5月	6月	7月	8月	計	3月	4月	5月	6月	7月	8月	計				
埼玉	481	504	532	563	590	414	3,084	507	47	22	148	381	320	1,425	5.4%	-90.7%	-95.9%	-73.7%	-35.4%	-22.7%	-53.8%				
千葉	642	526	610	695	677	598	3,748	212	158	13	329	635	449	1,796	-67.0%	-70.0%	-97.9%	-52.7%	-6.2%	-24.9%	-52.1%				
東京	2,566	1,817	2,119	2,721	2,516	2,471	14,210	2,006	379	201	1,296	2,393	2,026	8,301	-21.8%	-79.1%	-90.5%	-52.4%	-4.9%	-18.0%	-41.6%				
神奈川	1,005	752	703	1,067	1,102	883	5,512	373	103	129	601	895	512	2,613	-62.9%	-86.3%	-81.7%	-43.7%	-18.8%	-42.0%	-52.6%				
大阪	2,836	1,588	2,389	2,501	2,732	2,653	14,699	1,874	251	157	723	1,919	1,597	6,521	-33.9%	-84.2%	-93.4%	-71.1%	-29.8%	-39.8%	-55.6%				
兵庫	1,320	1,715	1,517	1,825	1,899	1,609	9,885	333	157	50	724	1,193	1,182	3,639	-74.8%	-90.8%	-96.7%	-60.3%	-37.2%	-26.5%	-63.2%				
福岡	2,714	2,222	2,259	2,400	2,847	2,028	14,470	1,827	525	456	1,382	1,579	972	6,741	-32.7%	-76.4%	-79.8%	-42.4%	-44.5%	-52.1%	-53.4%				
北海道	936	978	909	1,027	1,122	807	5,779	481	402	43	861	1,090	810	3,687	-48.6%	-58.9%	-95.3%	-16.2%	-2.9%	0.4%	-36.2%				
茨城	700	633	779	944	832	627	4,515	296	69	54	665	877	536	2,497	-57.7%	-89.1%	-93.1%	-29.6%	5.4%	-14.5%	-44.7%				
石川	482	532	419	575	522	538	3,068	162	63	8	563	699	495	1,990	-66.4%	-88.2%	-98.1%	-2.1%	33.9%	-8.0%	-35.1%				
岐阜	1,053	647	879	1,427	1,457	1,171	6,634	1,046	293	113	650	1,053	978	4,133	-0.7%	-54.7%	-87.1%	-54.4%	-27.7%	-16.5%	-37.7%				
愛知	1,674	1,223	1,368	1,622	1,739	1,571	9,197	1,230	304	199	1,103	1,600	1,208	5,644	-26.5%	-75.1%	-85.5%	-32.0%	-8.0%	-23.1%	-38.6%				
京都	1,186	831	948	1,109	962	712	5,748	392	121	36	497	505	547	2,098	-66.9%	-85.4%	-96.2%	-55.2%	-47.5%	-23.2%	-63.5%				
青森	337	427	446	541	603	446	2,800	139	171	180	577	628	503	2,198	-58.8%	-60.0%	-59.6%	6.7%	4.1%	12.8%	-21.5%				
岩手	795	418	454	537	643	480	3,327	377	34	25	82	407	473	1,398	-52.6%	-91.9%	-94.5%	-84.7%	-36.7%	-1.5%	-58.0%				
宮城	1,823	1,715	1,474	1,707	1,819	1,704	10,242	1,601	224	244	795	994	980	4,838	-12.2%	-86.9%	-83.4%	-53.4%	-45.4%	-42.5%	-52.8%				
秋田	429	475	392	569	639	399	2,903	282	43	79	378	637	514	1,933	-34.3%	-90.9%	-79.8%	-33.6%	-0.3%	28.8%	-33.4%				
山形	776	645	739	716	797	631	4,304	529	156	181	413	489	523	2,291	-31.8%	-75.8%	-75.5%	-42.3%	-38.6%	-17.1%	-46.8%				
福島	1,267	1,238	1,460	1,373	1,408	1,420	8,166	801	161	160	810	1,375	1,001	4,308	-36.8%	-87.0%	-89.0%	-41.0%	-2.3%	-29.5%	-47.2%				
栃木	614	687	877	977	739	812	4,706	588	243	45	480	951	479	2,786	-4.2%	-64.6%	-94.9%	-50.9%	28.7%	-41.0%	-40.8%				
群馬	445	367	437	500	537	475	2,761	326	77	41	151	304	236	1,135	-26.7%	-79.0%	-90.6%	-69.8%	-43.4%	-50.3%	-58.9%				
新潟	708	793	780	828	1,035	657	4,801	310	314	193	742	1,023	654	3,236	-56.2%	-60.4%	-75.3%	-10.4%	-1.2%	-0.5%	-32.6%				
富山	970	859	778	922	1,027	948	5,504	783	207	118	663	734	689	3,194	-19.3%	-75.9%	-84.8%	-28.1%	-28.5%	-27.3%	-42.0%				
福井	368	288	215	265	343	292	1,771	203	7	5	180	524	383	1,302	-44.8%	-97.6%	-97.7%	-32.1%	52.8%	31.2%	-26.5%				
山梨	395	262	216	292	273	228	1,666	176	43	20	231	346	253	1,069	-55.4%	-83.6%	-90.7%	-20.9%	26.7%	11.0%	-35.8%				
長野	948	785	896	909	811	601	4,950	466	277	122	799	1,076	621	3,361	-50.8%	-64.7%	-86.4%	-12.1%	32.7%	3.3%	-32.1%				
静岡	834	568	847	1,059	1,194	766	5,288	646	313	304	915	1,165	929	4,272	-22.5%	-44.9%	-64.1%	-13.6%	-2.4%	21.3%	-18.9%				
三重	613	516	514	725	734	772	3,874	322	158	100	337	451	339	1,707	-47.5%	-69.4%	-80.5%	-53.5%	-38.6%	-56.1%	-55.9%				
滋賀	500	407	360	416	356	371	2,410	390	100	24	221	427	350	1,512	-22.0%	-75.4%	-93.3%	-46.9%	19.9%	-5.7%	-37.3%				
奈良	518	543	679	757	590	724	3,811	504	83	9	252	367	305	1,520	-2.7%	-84.7%	-98.7%	-66.7%	-37.8%	-57.9%	-60.1%				
和歌山	383	467	397	469	426	408	2,550	205	35	9	126	273	211	859	-46.5%	-92.5%	-97.7%	-73.1%	-35.9%	-48.3%	-66.3%				
鳥取	196	169	193	168	141	106	973	188	47	51	133	195	158	772	-4.1%	-72.2%	-73.6%	-20.8%	38.3%	49.1%	-20.7%				
島根	427	473	434	551	625	538	3,048	414	212	112	205	404	281	1,628	-3.0%	-55.2%	-74.2%	-62.8%	-35.4%	-47.8%	-46.6%				
岡山	1,416	1,222	1,239	1,397	1,632	1,578	8,484	617	298	344	801	1,285	871	4,216	-56.4%	-75.6%	-72.2%	-42.7%	-21.3%	-44.8%	-50.3%				
広島	1,459	1,295	1,853	1,946	1,770	1,465	9,788	609	350	235	1,086	1,424	960	4,664	-58.3%	-73.0%	-87.3%	-44.2%	-19.5%	-34.5%	-52.3%				
山口	457	351	343	444	442	347	2,384	252	91	10	296	610	382	1,641	-44.9%	-74.1%	-97.1%	-33.3%	38.0%	10.1%	-31.2%				
徳島	302	274	357	361	445	325	2,064	141	56	83	204	423	458	1,365	-53.3%	-79.6%	-76.8%	-43.5%	-4.9%	40.9%	-33.9%				
香川	584	566	525	651	567	521	3,414	490	190	124	435	525	522	2,286	-16.1%	-66.4%	-76.4%	-33.2%	-7.4%	0.2%	-33.0%				
愛媛	474	445	575	718	673	702	3,587	344	144	113	297	641	659	2,198	-27.4%	-67.6%	-80.3%	-58.6%	-4.8%	-6.1%	-38.7%				
高知	303	342	353	268	316	239	1,821	81	46	28	273	383	299	1,107	-73.3%	-86.5%	-92.1%	1.9%	21.2%	23.8%	-39.2%				
佐賀	386	300	280	332	321	194	1,813	238	82	32	177	377	251	1,157	-38.3%	-72.7%	-88.6%	-46.7%	17.4%	29.4%	-36.2%				
長崎	667	455	613	839	1,007	681	4,262	342	220	151	668	747	571	2,699	-48.7%	-51.6%	-75.4%	-20.4%	-25.8%	-16.2%	-36.7%				
熊本	1,018	877	1,008	1,141	1,257	1,001	6,302	704	625	443	1,285	1,180	890	5,127	-30.8%	-28.7%	-56.1%	12.6%	-6.1%	-11.1%	-18.6%				
大分	1,181	730	782	1,031	954	708	5,386	375	105	136	523	697	614	2,450	-68.2%	-85.6%	-82.6%	-49.3%	-13.3%	-6.1%	-54.5%				
宮崎	368	375	444	487	482	387	2,543	52	25	34	182	415	142	850	-85.9%	-93.3%	-92.3%	-62.6%	-13.9%	-63.3%	-66.6%				
鹿児島	468	499	435	520	507	347	2,776	126	94	95	438	392	457	1,602	-73.1%	-81.2%	-78.2%	-15.8%	-22.7%	31.7%	-42.3%				
沖縄	1,079	772	1,046	1,233	1,142	938	6,210	659	283	246	875	1,023	289	3,375	-38.9%	-63.3%	-76.5%	-29.0%	-10.4%	-69.2%	-45.7%				
合計	41,103	34,573	37,872	44,125	45,252	38,293	241,218	25,019	8,386	5,577	25,572	37,711	28,876	131,141	-39.1%	-75.7%	-85.3%	-42.0%	-16.7%	-24.6%	-45.6%				

※上記の実施者数は、実施日ベースであることから、事業報告書の実施者数とは異なる。

健康保険組合、共済組合の対応について

- 健康保険組合、共済組合の後期高齢者支援金加算・減算制度においては、新型コロナウイルスの影響を踏まえた令和2年度の対応方針について、補正を行わずに、加算率を据え置くこととしている。

«健康保険組合、共済組合の後期高齢者支援金加算・減算制度における対応方針
(第40回保険者による健診・保健指導等に関する検討会(令和2年11月19日開催)の資料より抜粋)»

		令和2年11月19日	資料1
		第40回 保険者による健診・保健指導等に関する検討会	
後期高齢者支援金加算・減算制度における対応方針(案)のまとめ			
		対応状況	対応方針(案)
2019年度 実績	特定健診	未	【加算・減算共通】 案: 1ヶ月間(3月)実施できなかったものとして、過去3年度において3月実施分が通年に占める割合をもとに、各保険者ごとに実施率を補正する。
	特定保健指導	未	【加算・減算共通】 案: 2018年度実績において3~5月に開始した特定保健指導が通年に占める割合をもとに実施率を補正する。(2ページ参照)
	その他の保健事業	済	【減算のみ】 2020年3月に実施予定であった事業を中止した場合は、保険者の申出により個別に判断する。
2020年度 実績	特定健診	未	【加算のみ】 案: 2020年度支援金(2019年度実績)の加算対象・加算率を用いる。
	特定保健指導	未	【加算のみ】 案: 2020年度支援金(2019年度実績)の加算対象・加算率を用いる。 この他、実施方法の緩和を本検討会で検討(例: 遠隔による初回面談のグループ実施を可とする等)
	その他の保健事業	未	【減算のみ】 案: 原則として考慮しない。ただし、4~5月に実施できず、それ以外の期間に実施することが困難な理由がある場合は個別に申出を受け付ける。(緊急事態宣言等により再び4~5月と同様に実施が困難な状況になる場合は別途検討) ※ 実施回数を減らしても総合評価の項目には影響がないため。
2021~ 2022年度	2020年3~5月と同様の程度、特定健診・特定保健指導の実施が困難になった場合は、加減算制度における対応を改めて検討する。		
<p>上記の対応については、本検討会で承認された後に、新型コロナウイルスの影響下で特定健診・特定保健指導を推進していく重要性等と併せて、健保組合・共済組合に事務連絡を发出し周知する。</p> <p>国保については、2019年度の特定健診等実施率は2022年度の保険者努力支援制度で使用することとなっているが、2022年度の指標については、2021年2月~3月頃にその取扱いを検討することとなっており、新型コロナウイルスの影響への対応についても、同時期に議論を行う予定。</p>			

「健康保険組合、共済組合の後期高齢者支援金加算・減算制度における対応方針
 (第40回保険者による健診・保健指導等に関する検討会(令和2年11月19日開催)の資料より抜粋)」

令和2年11月19日	資料2
第40回 保険者による健診・保健指導等に関する検討会	

2021～2023年度支援金の加算(特定健診)について

- 2023年度(2022年度実績)は、2018年度実績をもとに加算対象の上限を設定すると、単一健保・共済組合は70%、総合健保等は63.2%となる。
- 2021～2022年度(2020～2021年度実績)は、現行制度の延長として段階的に加算対象の上限値を引き上げていくが、新型コロナウイルスの影響を踏まえ、2021年度(2020年度実績)においては2020年度(2019年度実績)の加算対象・加算率を適用し、2022年度(2021年度実績)においては単一健保・共済組合は65%、総合健保等は60%に設定する。
- 実施率が特に低い保険者の加算率は法定上限の10%とする。
- 加算対象保険者のうち実施率が一定以上の保険者については、総合評価の項目で一定以上の取組が実施されている場合、加算対象としないこととする。

2021年度は感染症拡大の影響を考慮し2020年度の加算対象及び加算率を適用する。

特定健診の実施率			加算率					
単一健保	共済組合 (私学共済除く)	総合健保・私学共済 全国土木建築国保	2018年度 (2017年度実績)	2019年度 (2018年度実績)	2020年度 (2019年度実績)	2021年度 (2020年度実績)	2022年度 (2021年度実績)	2023年度 (2022年度実績)
45%未満		42.5%未満	1.0%	2.0%	5.0%	(10%) 5.0%	10%	10%
45%以上～50%未満		42.5%以上～45%未満	—	0.5% (※)	1.0% (※)	(2.0%) 1.0% (※)	3.0%	
50%以上～57.5%未満		45%以上～50%未満	—	—	—	(0.5% (※)) —	1.0%	4.0%
57.5%以上～60%未満		50%以上～55%未満	—	—	—	—	0.5% (※)	2.0%
60%以上～65%未満		55%以上～60%未満	—	—	—	—	—	1.0%
65%以上～70%未満		60%以上～63.2%未満	—	—	—	—	—	0.5% (※)

特定健診と特定保健指導の加算率を合計して10%を超える場合の加算率は10% (法定上限) となる。

(※) 該当年度において、特定健診・保健指導(法定の義務)以外の取組が一定程度(総合評価の項目で集計)行われている場合には加算を適用しない。

「健康保険組合、共済組合の後期高齢者支援金加算・減算制度における対応方針
(第40回保険者による健診・保健指導等に関する検討会(令和2年11月19日開催)の資料より抜粋)」

令和2年11月19日	資料2
第40回 保険者による健診・保健指導等に関する検討会	

2021～2023年度支援金の加算(特定保健指導)について

- 特定保健指導は運用の見直しによる影響があることを考慮し、2023年度(2022年度実績)は、2019年度実績をもとに加算対象の上限を設定する。2023年度末までにすべての保険者が20%(総合健保等は15%)まで達することを目指し、減算やその他の取組(好事例の情報提供、弾力的な実施方法の定着化等)と併せて総合的に推進する。
- 2021～2022年度(2020～2021年度実績)は、2018年度実績をもとに加算対象の上限を設定すると、単一健保は10%、共済組合は11.7%、総合健保等は5%となる。
- 実施率が特に低い保険者の加算率は法定上限の10%とする。
- 加算対象保険者のうち実施率が一定以上の保険者については、総合評価の項目で一定以上の取組が実施されている場合、加算対象としないこととする。

2021年度は感染症拡大の影響を考慮し2020年度の加算対象及び加算率を適用する。

特定保健指導の実施率			加算率					
単一健保	共済組合 (私学共済除く)	総合健保・私学共済 全国土木建築国保	2018年度 (2017年度実績)	2019年度 (2018年度実績)	2020年度 (2019年度実績)	2021年度 (2020年度実績)	2022年度 (2021年度実績)	2023年度 (2022年度実績)
0.1%未満			1.0%	2.0%	5.0%	(10%) 5.0%	10%	10%
0.1%以上～1%未満			0.25%	0.5%	1.0%	(2.0%) 1.0%	3.0%	
1%以上～2.75%未満	1%以上～1.5%未満							
2.75%以上～5.5%未満	1.5%以上～2.5%未満		—	0.25% (※)	0.5% (※)	(1.0%) 0.5% (※)	2.0%	3.0%
5.5%以上～7.5%未満	2.5%以上～3.5%未満		—	—				
7.5%以上～10%未満	3.5%以上～5%未満		—	—	(1.0% (※)) 0.5% (※)	0.5% 健保等のみ (※)	1.0% 健保等のみ (※)	
—	10%以上～ 11.7%未満 (2021年度実績)	—	—	—	—	—	0.5% (※)	1.0% (※)
2022年度実績における加算対象の上限は 2019実績をもとに2021年度中に設定			—	—	—	—	—	—

特定健診と特定保健指導の加算率を合計して10%を超える場合の加算率は10%(法定上限)となる。

(※) 該当年度において、特定健診・保健指導(法定の義務)以外の取組が一定程度(総合評価の項目で集計)行われている場合には加算を適用しない。

令和2年度実績の評価方法等（案）の検討について

- こうした状況を踏まえ、今後、以下の論点について議論をしていただいた上で、最終的には、令和2年度実績を確認した上で、令和3年秋を目途に運営委員会において、令和2年度実績の評価方法等について結論を出していただく予定である。なお、健康保険法施行令等の変更が必要な場合は、厚生労働省の「保険者による健診・保健指導等に関する検討会」などでの議論を踏まえて検討する必要がある。

<論点>

- ① 新型コロナウイルス感染症の影響を踏まえ、令和元年度の対応と同様に、実績値の補正等を行うことで評価できるか。
- ② 令和2年度実績を令和4年度保険料率に反映する場合において、インセンティブ分の保険料率は、政令により、千分の〇・一（0.01%）に引き上げることが既に定められているが、新型コロナウイルス感染症の影響を踏まえ、引き上げを行うかどうか。