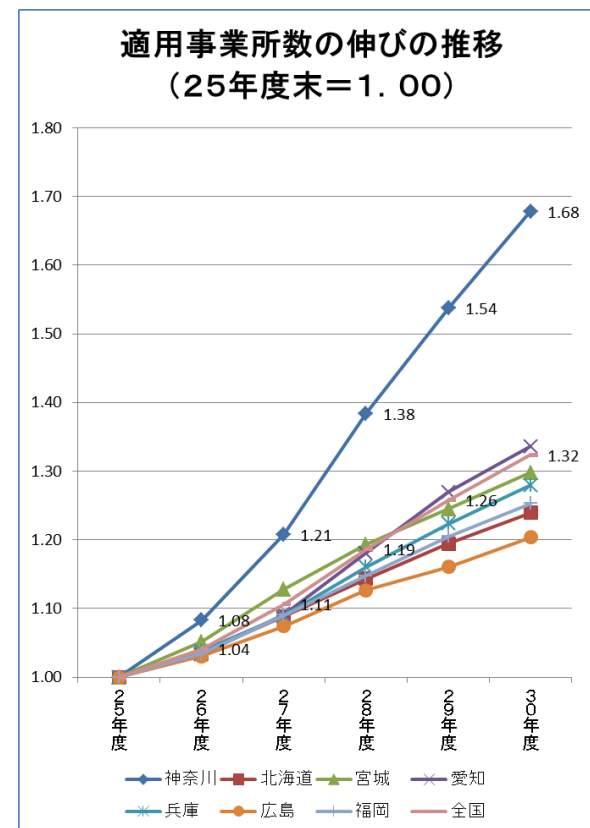
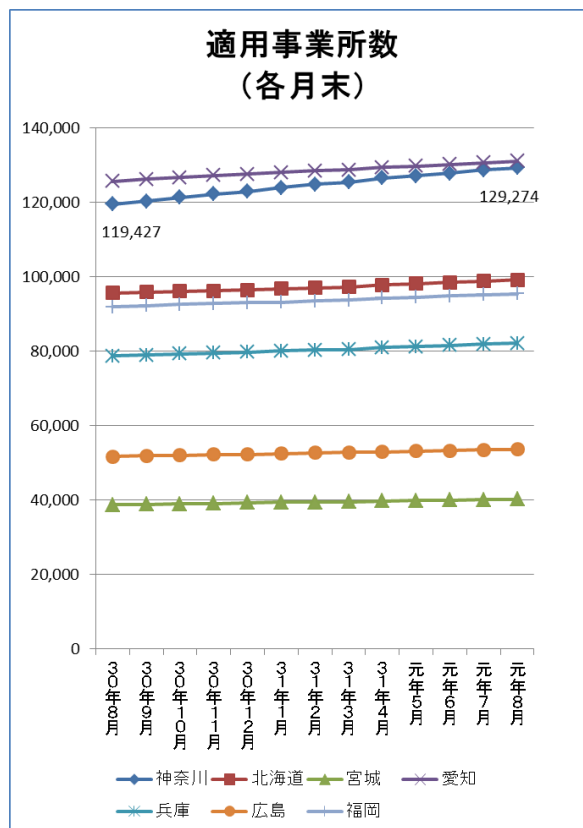
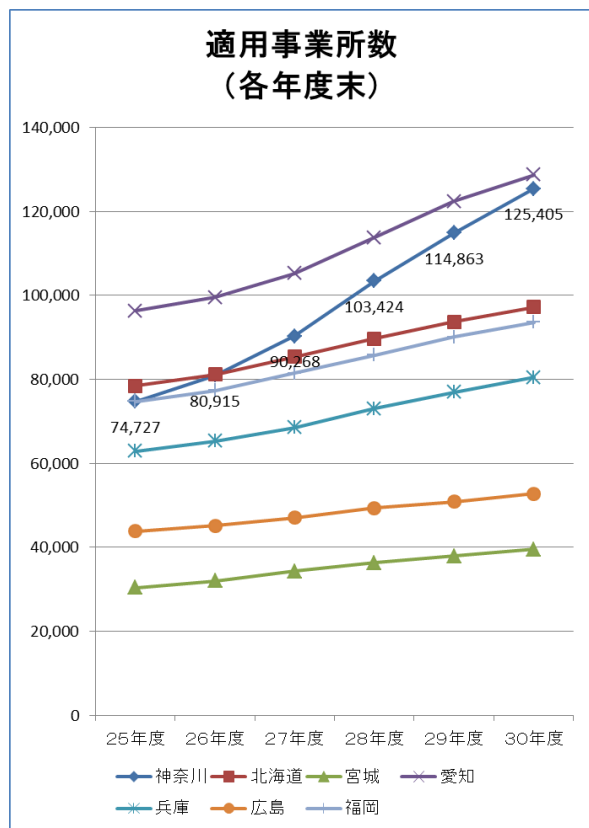


神奈川支部の概況と主な取り組み

1. 適用等

(1) 適用事業所数

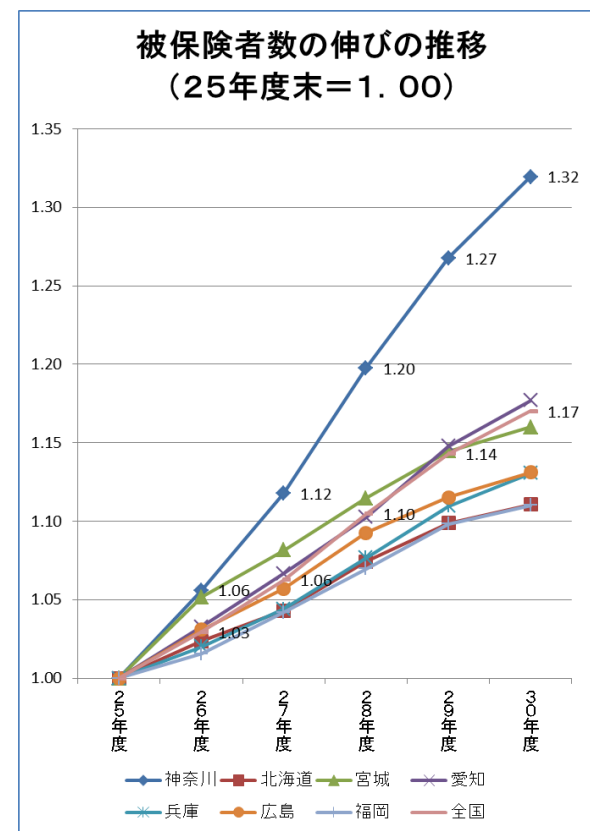
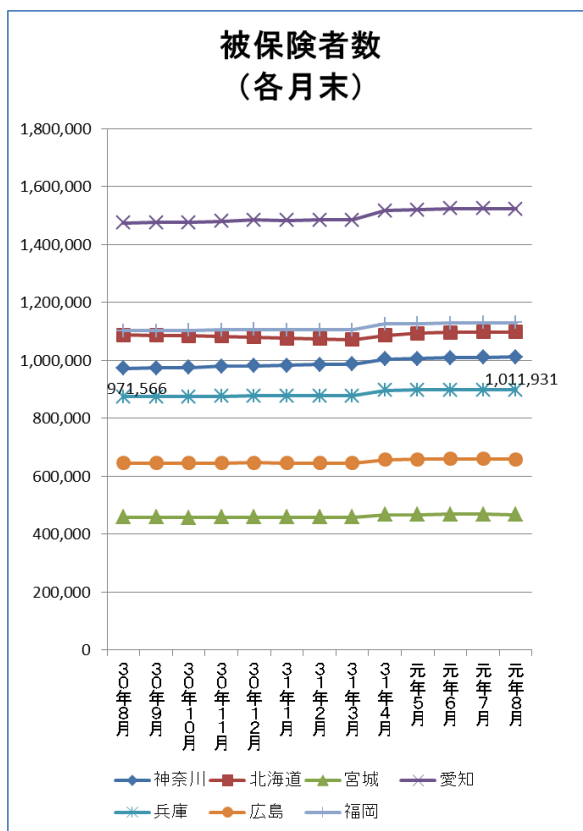
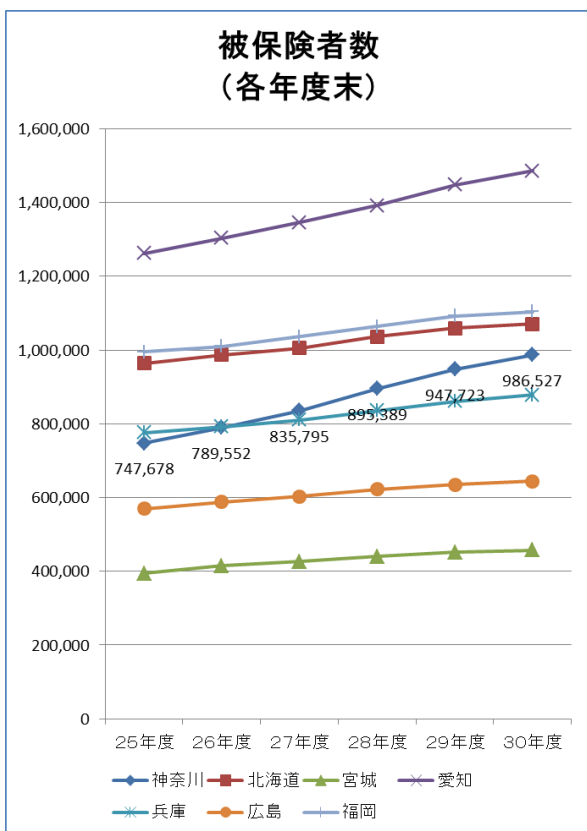
- ・神奈川支部の適用事業所数は、平成27年度以降、年間約1万社のペースで増加。
- ・平成30年度の増加率は、9. 2%で、千葉支部(9. 3%)に次いで全支部中2番目の伸び。
- ・平成25年度から30年度までの伸びは1. 68倍で、全支部中2番目の伸び。



1. 適用等

(2) 被保険者数

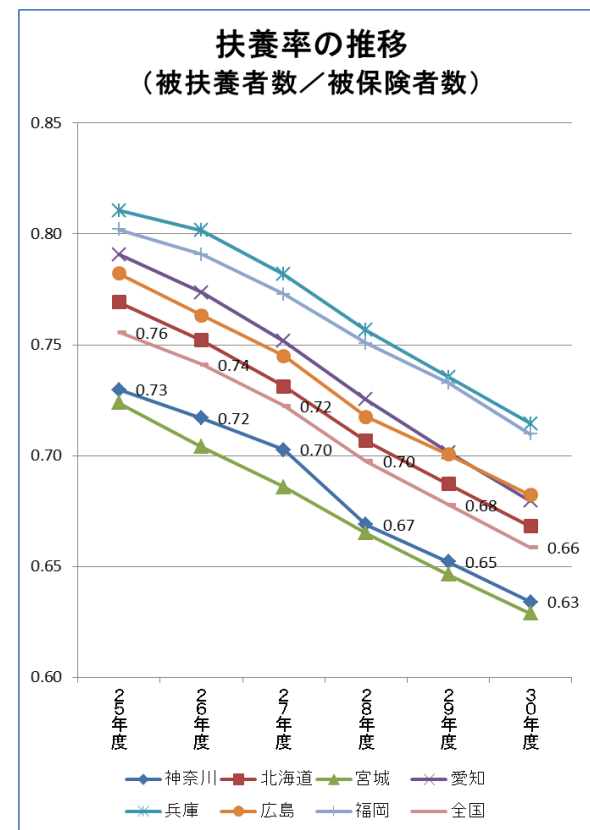
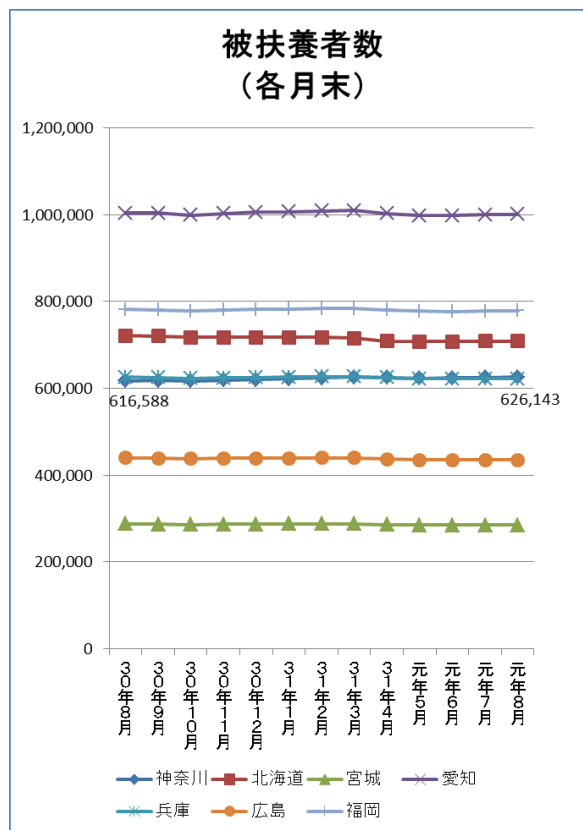
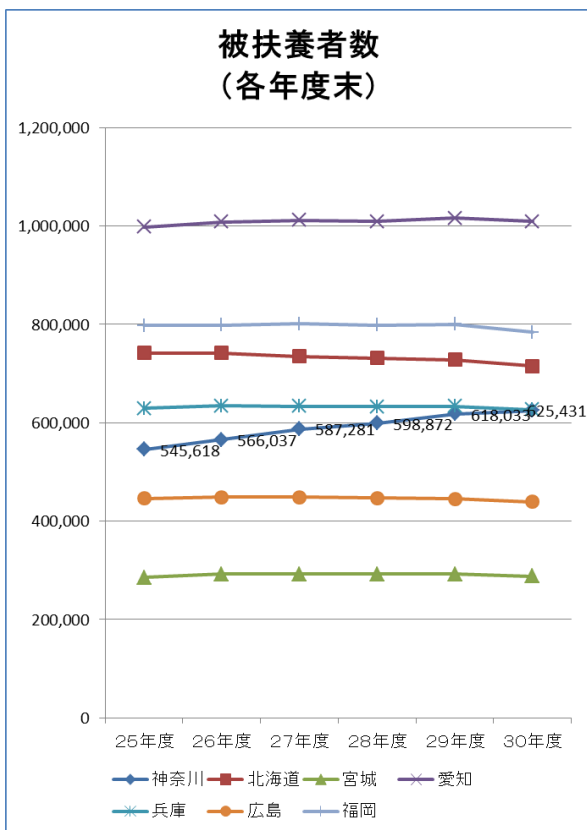
- ・神奈川支部の被保険者数は、平成26年度以降、年間4～6万人のペースで増加。
- ・平成30年度の増加率は、4.1%で、東京支部(5.4%)に次いで全支部中3番目の伸び。
- ・平成25年度から30年度までの伸びは1.32倍で、全支部中3番目の伸び。



1. 適用等

(3) 被扶養者数・扶養率

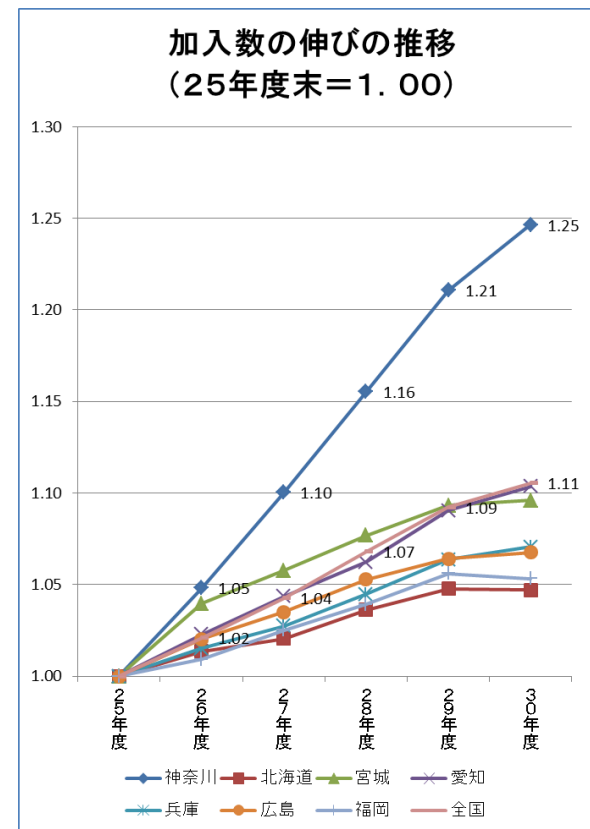
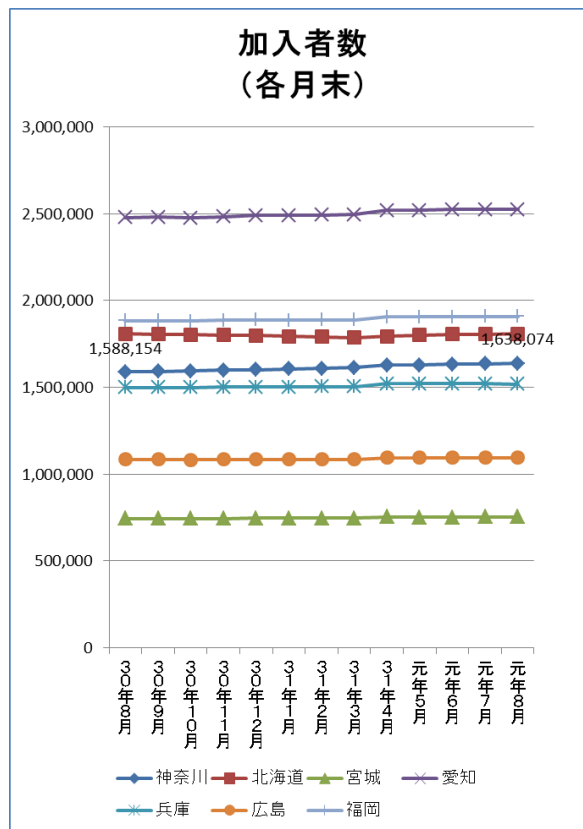
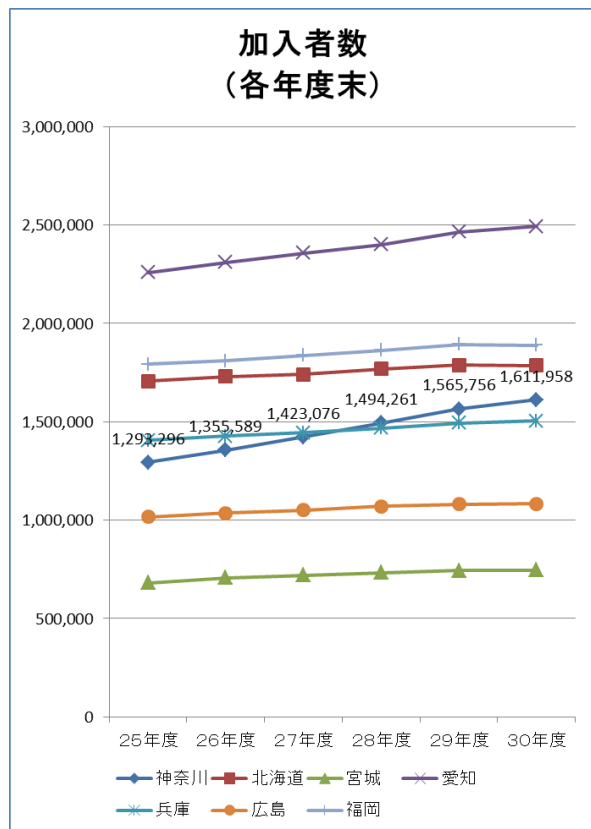
- ・平成25年度以降の神奈川支部の被扶養者数は大幅増(全国計の被扶養者数は扶養率の低下もあり横ばい)。
- ・神奈川支部の被扶養率は、全国平均を約0.03下回って推移。全国平均と同様、年々低下傾向。



1. 適用等

(4) 加入者数

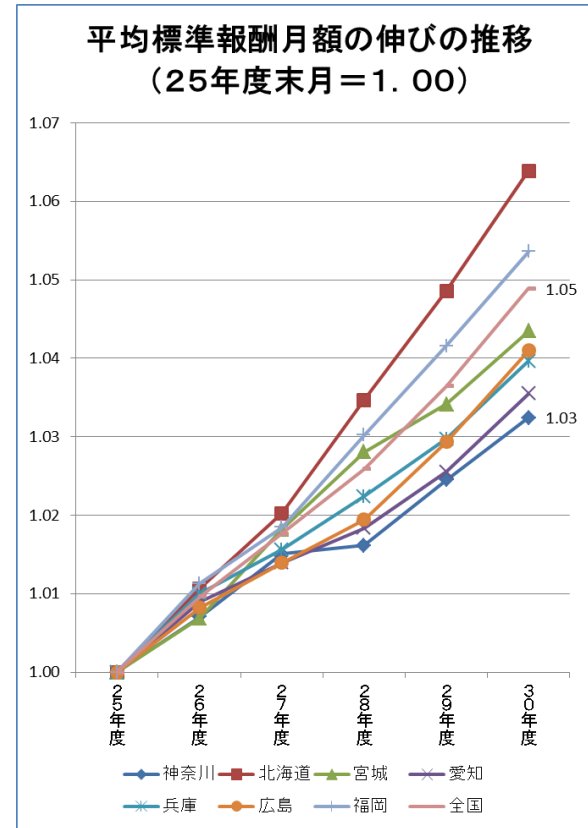
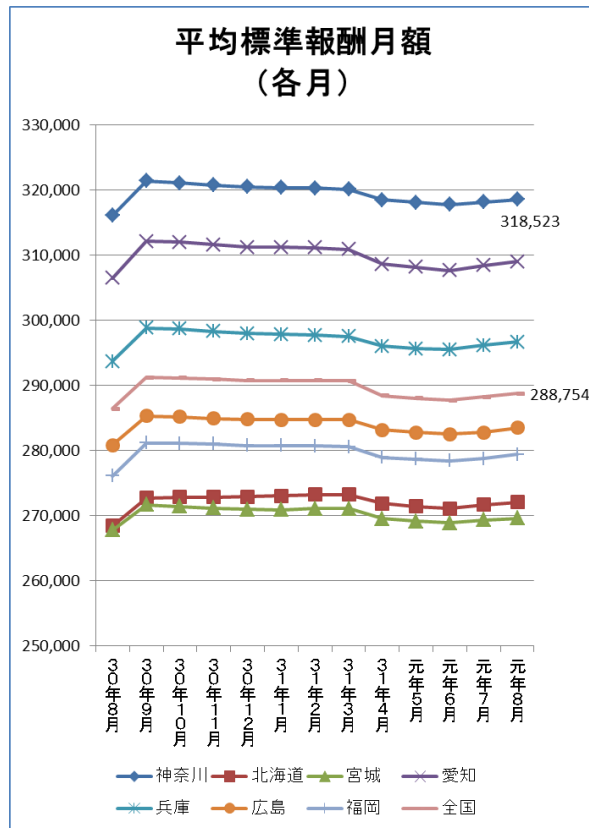
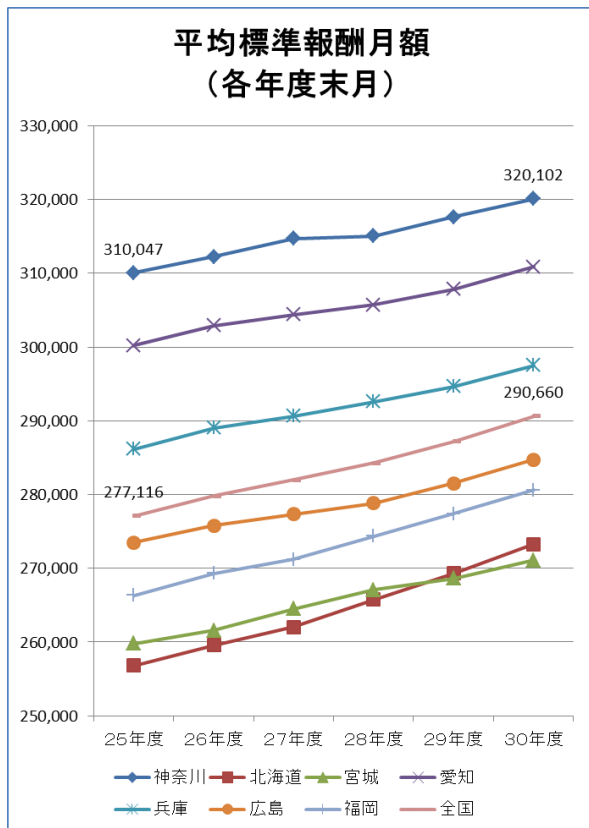
- ・神奈川支部の加入者数は、平成26年度以降、毎年度6~7万人のペースで増加。
- ・平成30年度の増加率は、やや鈍化。
- ・平成25年度から30年度までの伸びは1.25倍で、全支部中3番目の伸び。



1. 適用等

(5) 平均標準報酬月額

- ・神奈川支部の被保険者の平均標準報酬月額は、全国平均を約3万円(約10%)上回って推移。
- ・平成25年度から30年度までの伸びは全国平均を下回っている。

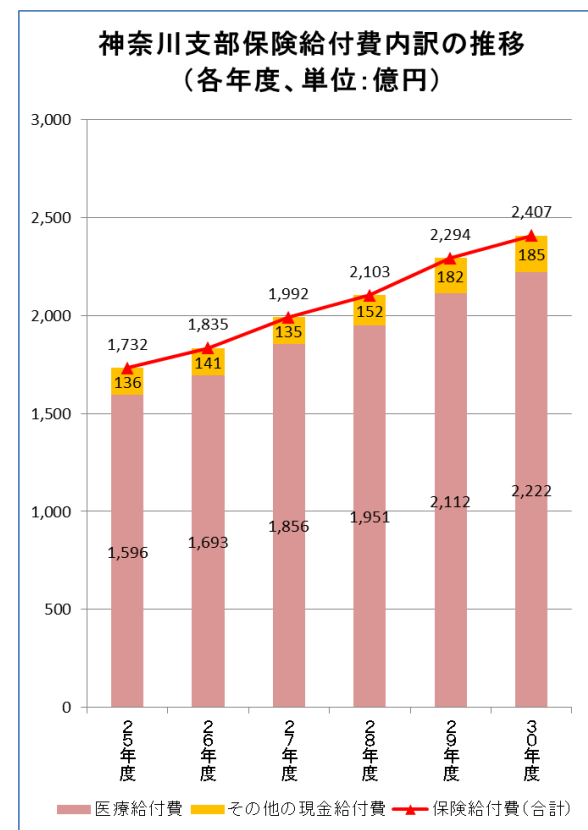
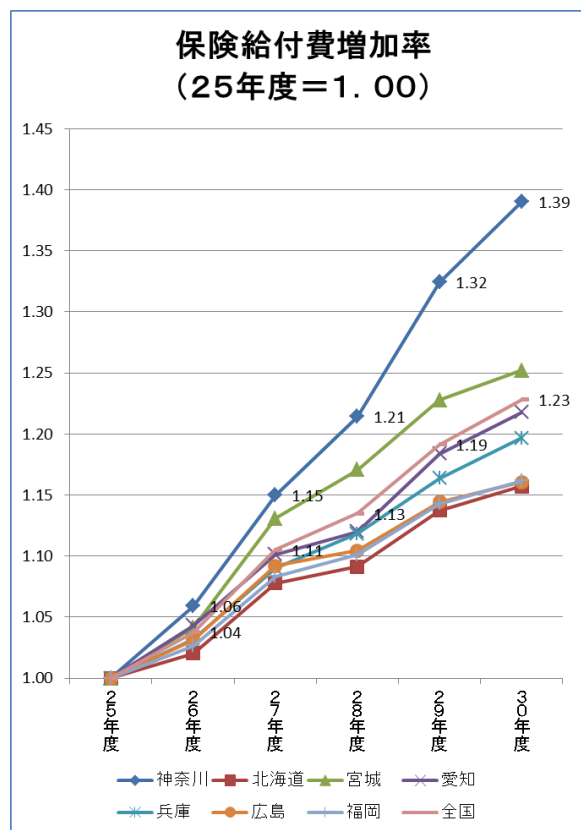
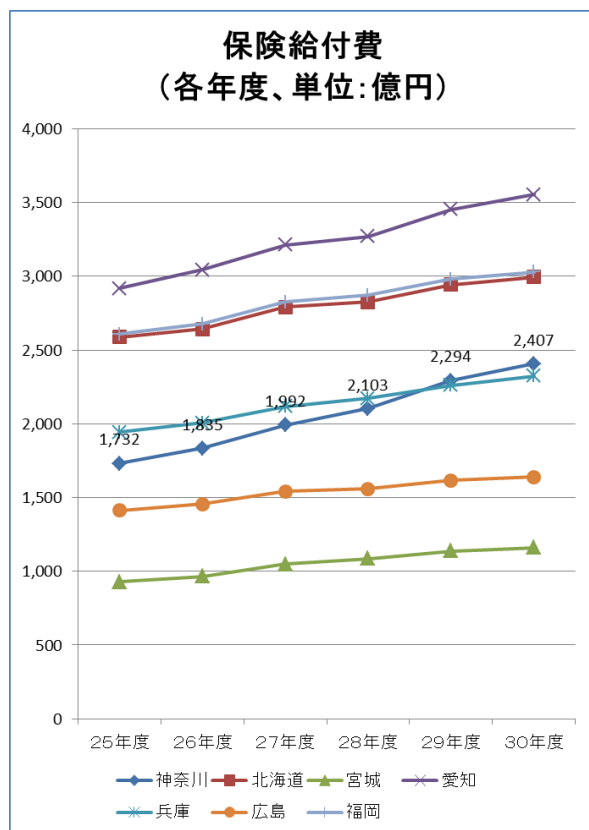


2. 給付等

(1) 保険給付費(医療給付費+その他の現金給付費)

・神奈川支部の保険給付費は、加入者の増加もあり全国平均を上回る伸び。

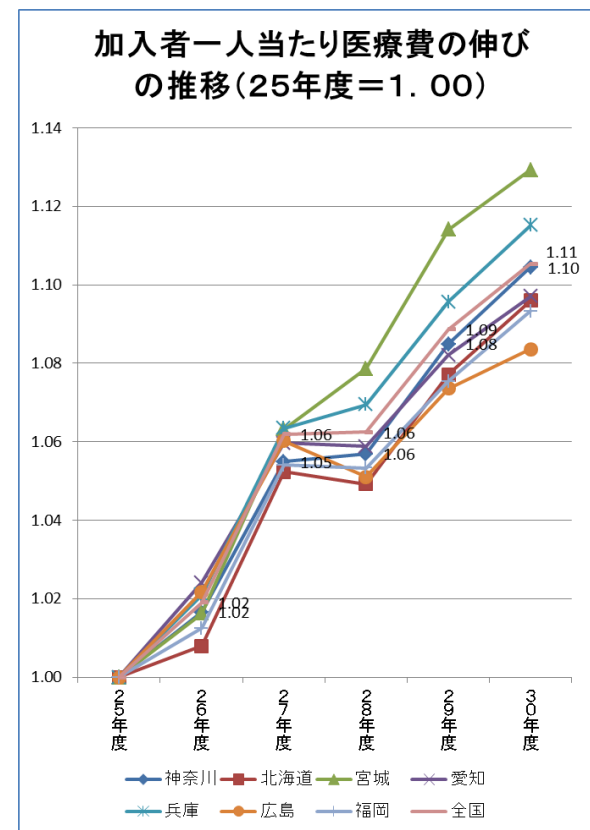
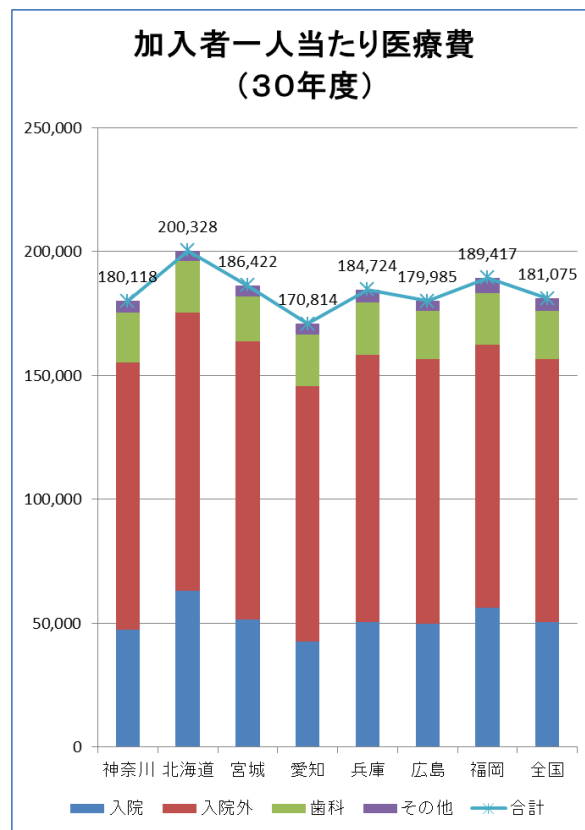
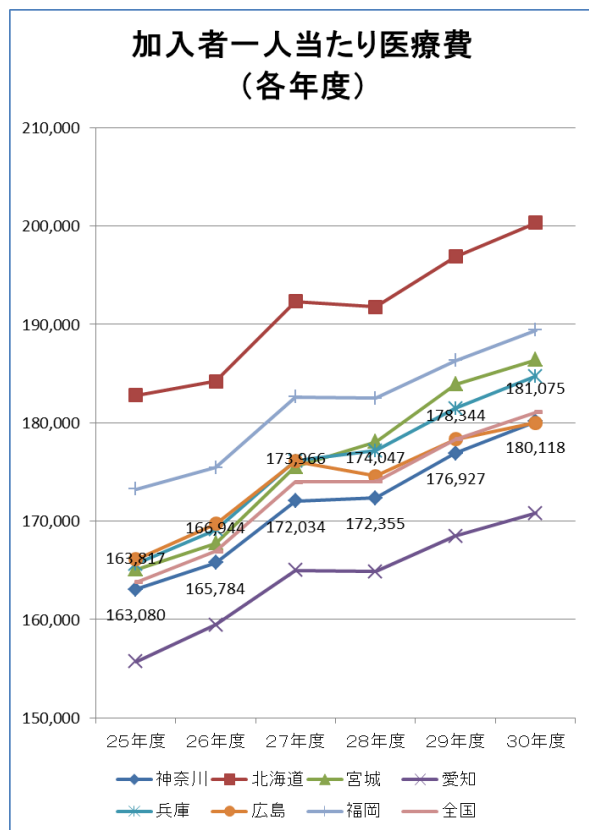
ただし、全国平均は、加入者数の伸び1.11倍に対する保険給付率の伸びが1.23倍であるのに対して、神奈川支部は、加入者数の伸び1.25倍に対する保険給付率の伸びは1.39倍にとどまっている。



2. 給付等

(2) 加入者一人当たり医療費①

- ・加入者一人当たり医療費は、右肩上がりで増加している。
- ・神奈川支部の平成30年度の加入者一人当たり医療費は、180,118円で47支部中、低いほうから20番目。
- ・神奈川支部の加入者一人当たり医療費の伸び(1.10)は、全国平均(1.11)を若干下回って推移。

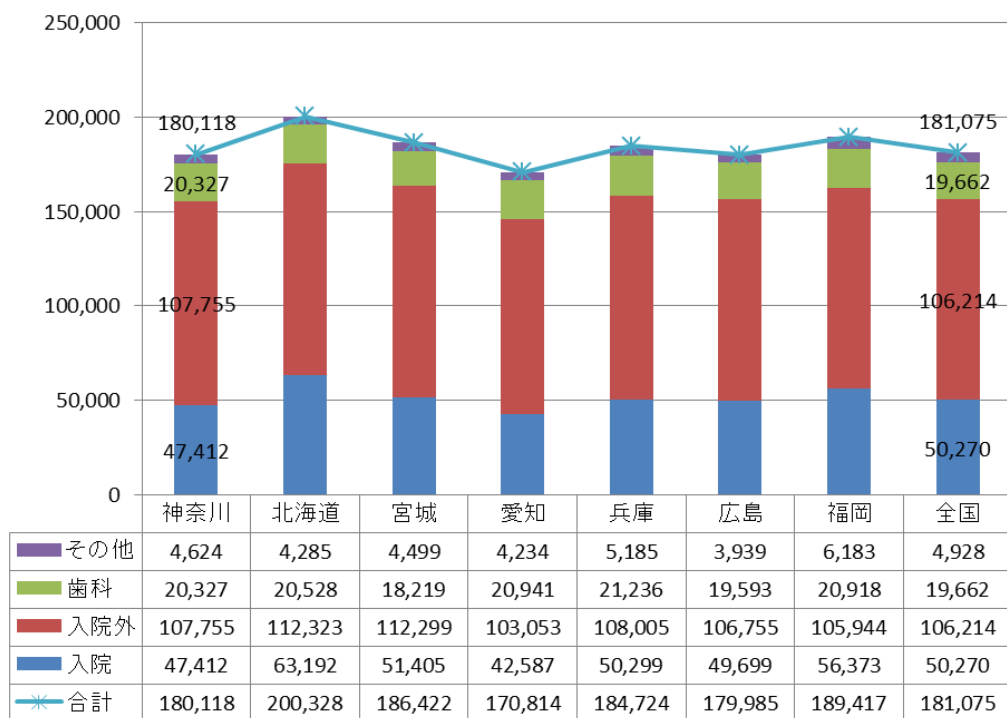


2. 給付等

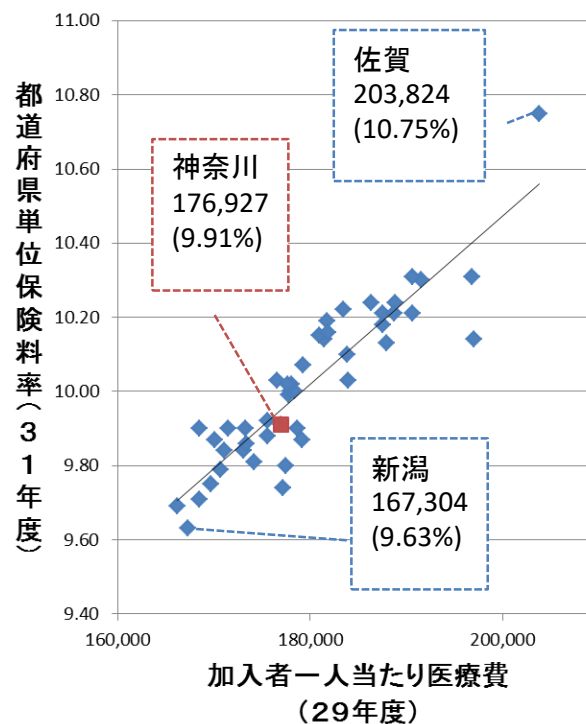
(2) 加入者一人当たり医療費②

- ・神奈川支部の平成30年度の加入者一人当たり医療費(全国20位)は全国平均を下回っている。内訳を見ると、入院(10位)は全国平均を下回っている一方、入院外(28位)および歯科(37位)は全国平均を上回っている。
- ・支部ごとの加入者一人当たり医療費と保険料率には、強い相関関係がある(相関係数=0.88)。

加入者一人当たり医療費【内訳】 (30年度)



加入者一人当たり医療費と 保険料率の関係



3. 神奈川支部の取り組み

(1) 平成31年度(令和元年度)のKPIと達成状況①

① 基盤的保険者機能関係

◎印＝達成済み

項目	KPI	目標値	実績値(時点)
効果的なレセプト点検の推進	支払基金と合算したレセプト点検の査定率	前年度(0.411%)以上	0.395%(10月)
柔道整復施術療養費等の照会業務の強化	柔道整復施術療養費の申請に占める、施術箇所3部位以上、かつ月15日以上の施術の申請の割合	前年度(1.18%)以下	1.18%(10月)
返納金債権の発生防止のための保険証回収強化、債権回収業務の推進	日本年金機構回収分も含めた資格喪失後1か月以内の保険証回収率	94.0%以上	92.47%(10月)
	返納金債権(資格喪失後受診に係るものに限る。)の回収率	前年度(59.49%)以上	39.97%(10月)
	医療給付費総額に占める資格喪失後受診に伴う返納金の割合	前年度(0.119%)以下	0.108%(10月)
サービス水準の向上	サービススタンダードの達成状況	100%	100%(10月)
	現金給付等の申請に係る郵送化率	90.0%以上	92.05%(8月)
限度額適用認定証の利用促進	高額療養費制度に占める限度額認定証の使用割合	87.6%以上	87.6%(10月)
被扶養者資格の再確認の徹底	被扶養者資格の確認対象事業所からの確認書の提出率	89.0%以上	64.6%(11月)
オンライン資格確認の導入に向けた対応	現行のオンライン資格確認システムについて、USBを配布した医療機関における利用率	53.8%以上	57.5%(10月)

3. 神奈川支部の取り組み

(1) 平成31年度(令和元年度)のKPIと達成状況②

②戦略的保険者機能関係

◎印＝達成済み

項目	KPI	目標値	実績値(時点)
特定健診受診率・事業所健診データ取得率の向上	特定健診受診率	49.0%	◎34.9%(10月) 【進捗率】 65.5%
	・生活習慣病予防健診実施率	・53.3%	・1.5%(11月) 【進捗率】 53.5%
	・事業者健診データ取得率	・2.8%	・11.3%(10月) 【進捗率】 51.3%
	・被扶養者の特定健診受診率	・22.0%	
特定保健指導の実施率の向上	特定保健指導実施率	14.5%	5.1%(10月) 【進捗率】 35.1%
重症化予防対策の推進	受診勧奨後3か月以内に医療機関を受診した者の割合	12.0%以上	10.0%(11月)
広報活動や健康保険委員を通じた加入者等の理解推進	広報活動における加入者理解率	前年の平均値37.2%以上	◎42.4%
	全被保険者数に占める健康保険委員が委嘱されている事業所の被保険者の割合	35.1%以上	44.0%(11月)
ジェネリック医薬品の使用促進	ジェネリック医薬品使用割合 (※今年度より、医科、DPC、歯科、調剤レセプトを集計した使用割合)	78.1%以上	75.9%(7月)
医療データの分析に基づく地域の医療供給体制への働きかけ	地域医療構想調整会議への被用者保険の参加率	100%	◎100%(12月)
	「経済・財政と暮らしの指標「見える化」データベース」などを活用した効果的な意見発信	意見発信	◎実施済(9月)
経費の節減等の推進	一般競争入札に占める一者応札案件の割合	前年度(46.7%)以下	31.3%(12月)

3. 神奈川支部の取り組み

(2) KPI達成等に向けた主な取り組み(前回評議会以降)

項目	主な取り組み(前回評議会以降)
特定健診受診率・事業者健診データ取得率の向上	新規適用事業所への文書および電話による受診勧奨 ・7,637件勧奨文書送付(6月～11月) ・3,000件電話勧奨実施(7月～11月)
	被扶養者を対象とした2サイクルの集団健診(①10～12月、②1～3月) ・1サイクル目として9月に約140,000件勧奨文書送付 ・申し込み件数 約12,000件 ・2サイクル目として11月に約120,000件勧奨文書送付
	一括委託による事業者健診データの取得勧奨(6月～) ・約6,000件勧奨文書送付(6月～9月に各月約1,500件送付) ・同意書取得件数 1,998件
重症化予防対策の推進	未治療者に対する委託による電話勧奨(4月～) ・11月時点で2,729件実施(目標4,000件)
広報活動や健康保険委員を通じた加入者等の理解推進	健康保険委員の委嘱拡大に向けた勧奨(継続実施) ・未委嘱事業所向けに勧奨文書送付 ・11月末の委嘱者数は9,074人であり、10月末からの増加数は386人
	協会けんぽメールマガジン会員の募集(継続実施) ・事業所向けおよび加入者向け郵送物に同封し勧奨 ・11月の新規登録件数は299件

適用等(神奈川支部のデータ)

令和元年度

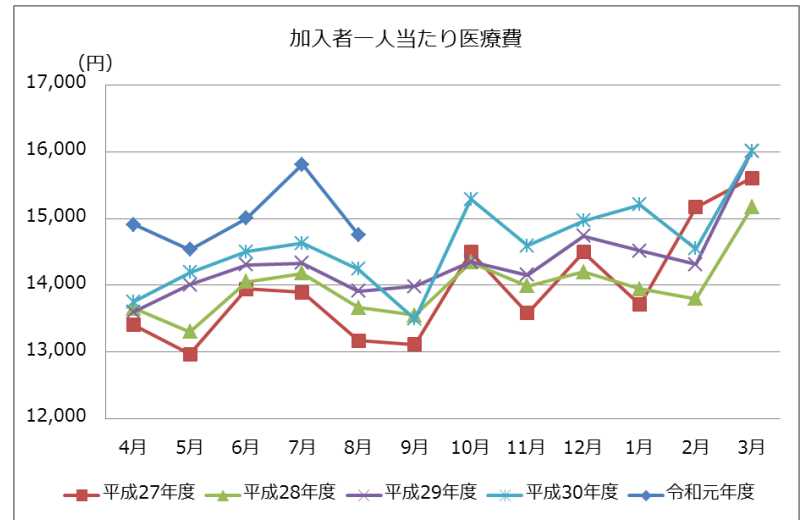
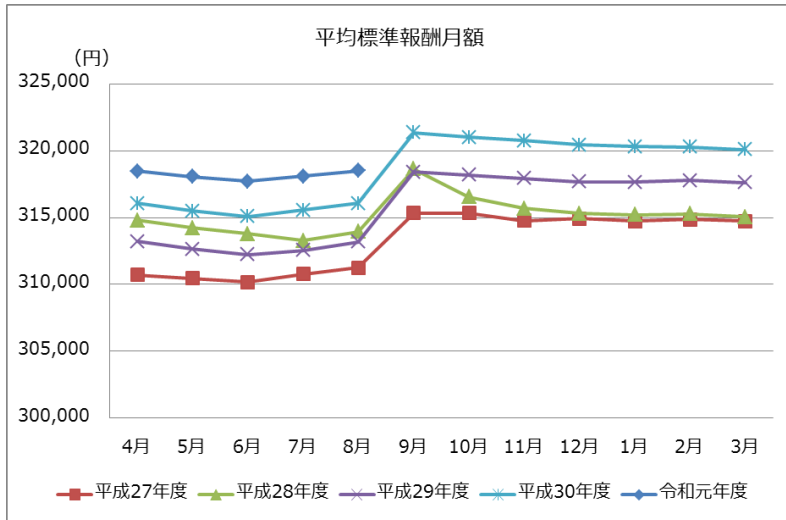
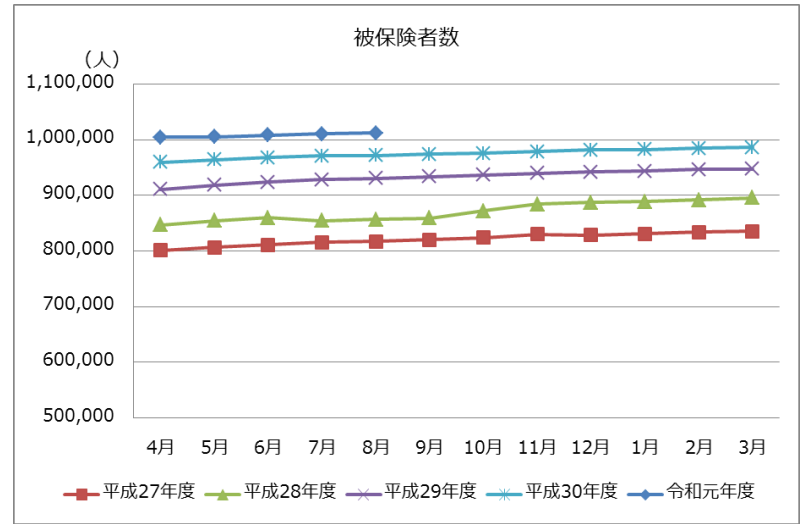
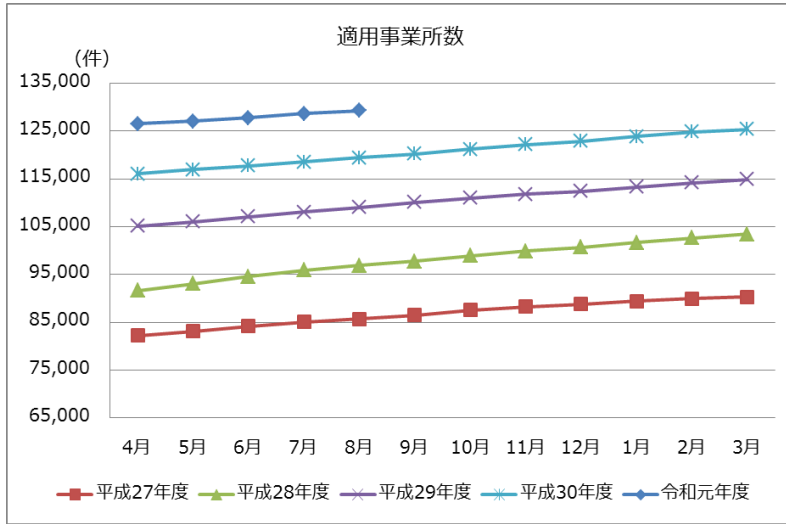
	4月	5月	6月	7月	8月	9月	10月	11月	12月	1月	2月	3月
適用事業所数	126,486	127,080	127,771	128,619	129,274							
被保険者数	1,004,471	1,005,317	1,008,238	1,010,945	1,011,931							
被扶養者数	624,457	622,648	623,458	625,004	626,143							
平均標準報酬月額	318,487	318,057	317,732	318,118	318,523							
加入者一人当たり 医療費(円)	14,913	14,534	15,004	15,809	14,756							

年度推移

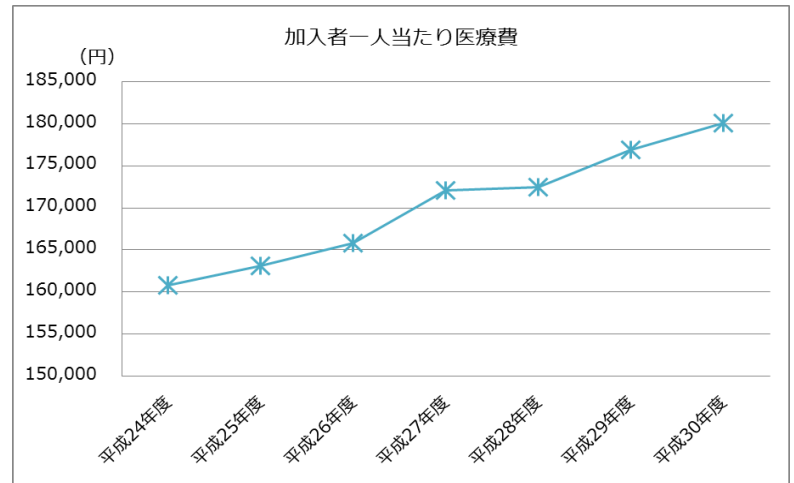
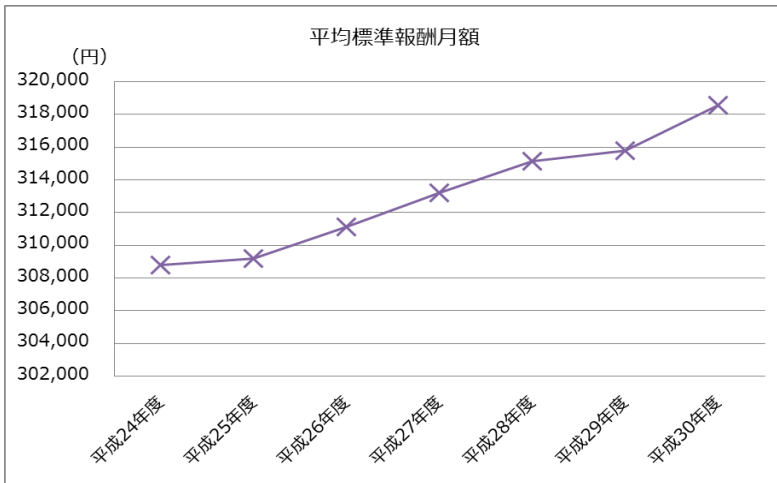
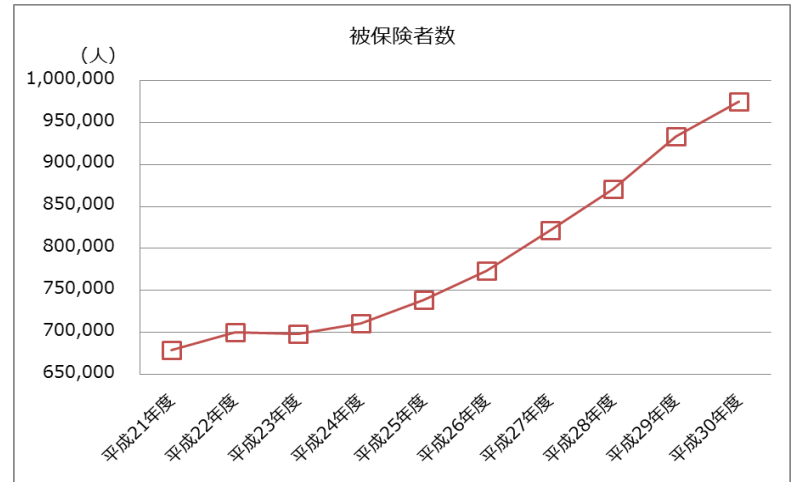
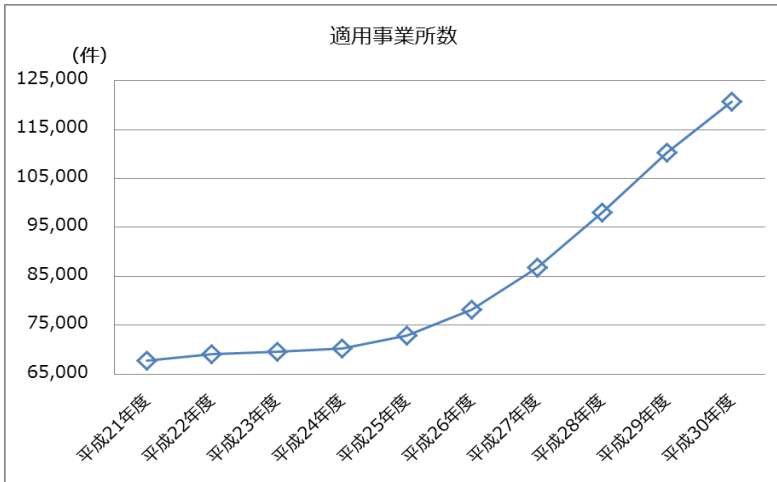
	20年度	21年度	22年度	23年度	24年度	25年度	26年度	27年度	28年度	29年度	30年度
適用事業所数	66,798	68,564	69,007	69,629	70,255	72,875	78,266	86,728	98,067	110,240	120,780
被保険者数	673,150	682,517	693,688	698,376	710,443	738,734	773,698	821,240	871,044	933,464	974,875
被扶養者数	494,788	501,136	516,429	515,958	520,645	535,112	553,336	575,159	587,970	608,257	618,551
平均標準報酬月額	—	—	—	309,169	308,798	309,189	311,097	313,173	315,149	315,762	318,552
加入者一人当たり 医療費(円)	—	—	—	159,309	160,804	163,080	165,784	172,034	172,458	176,927	180,118

※平成20年度から22年度までは年度末時点、平成23年度以降は年度平均

神奈川支部 適用の状況(月別)



神奈川支部 適用の状況(年度別)



給付等(神奈川支部のデータ)

令和元年度

(千円)

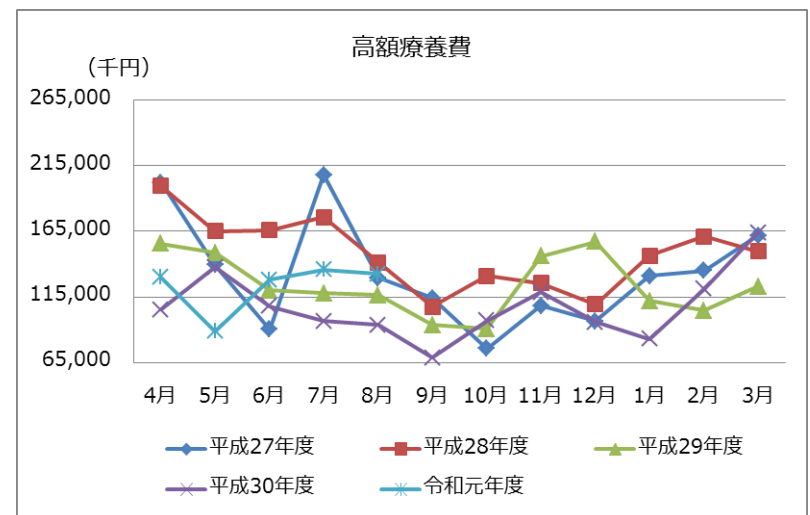
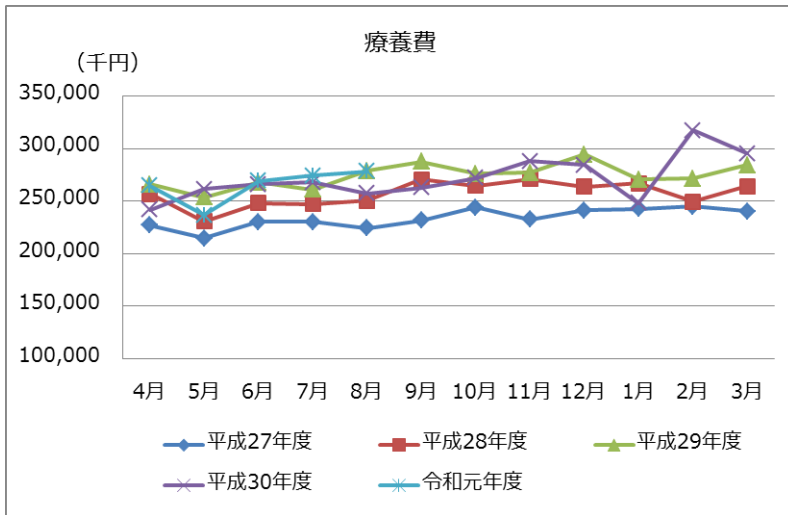
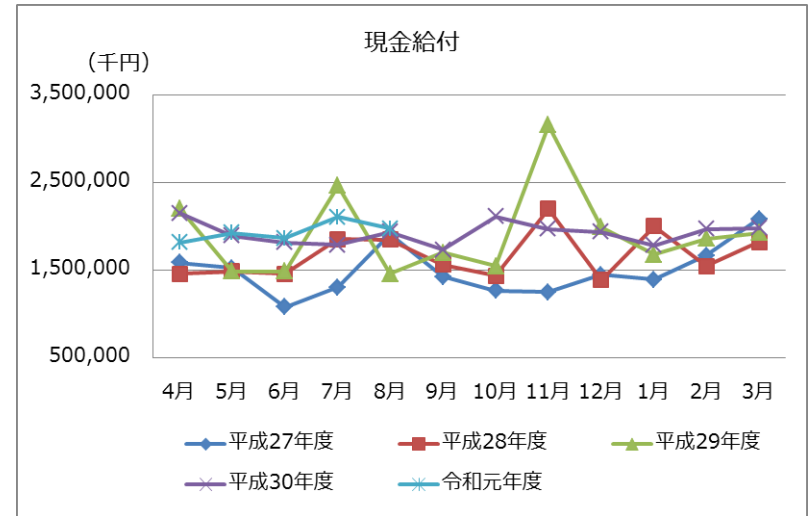
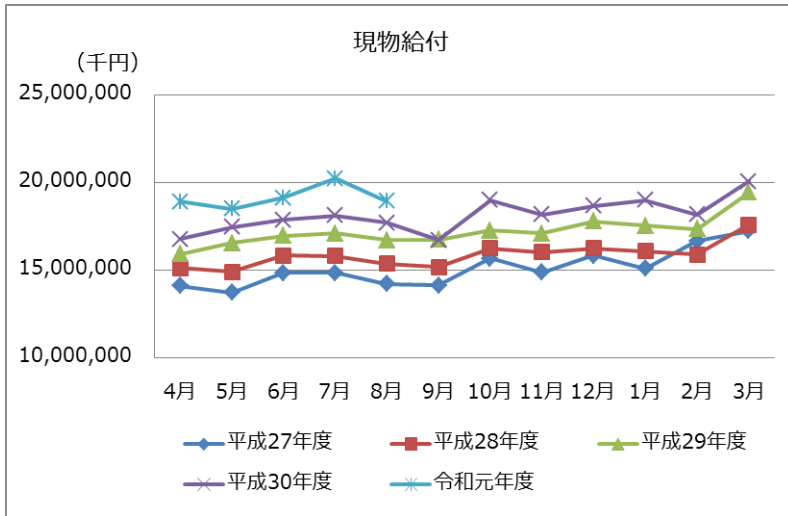
	4月	5月	6月	7月	8月	9月	10月	11月	12月	1月	2月	3月
現物給付	18,908,836	18,496,690	19,125,064	20,222,656	18,937,654							
現金給付	1,815,450	1,927,801	1,864,578	2,107,492	1,975,304							
入院時食事・生活療養費 (差額支給)	3	2	19	11	361							
療養費	264,563	236,861	269,272	274,349	278,478							
移送費		255		37								
高額医療費	130,039	88,735	127,965	135,801	132,666							
傷病手当金	770,927	857,015	783,446	891,324	825,756							
埋葬料	7,150	6,050	6,750	7,086	6,021							
出産育児一時金	448,500	487,852	462,764	542,196	486,236							
出産手当金	194,268	251,032	214,363	256,688	245,786							

年度推移

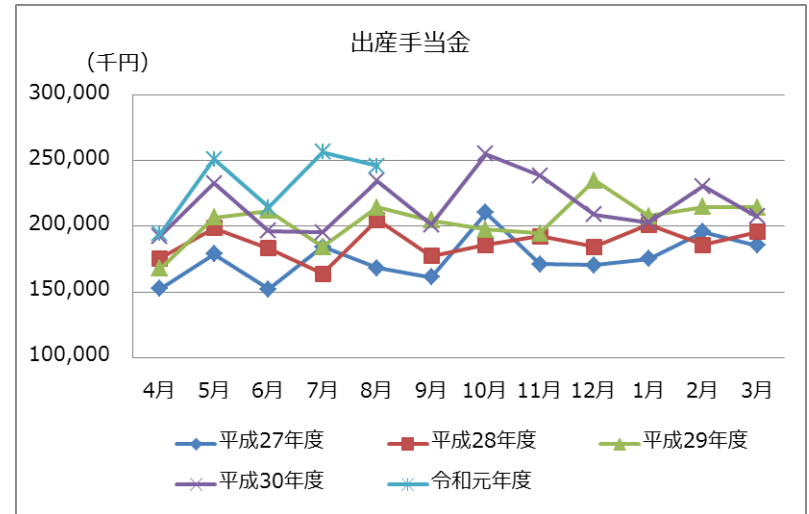
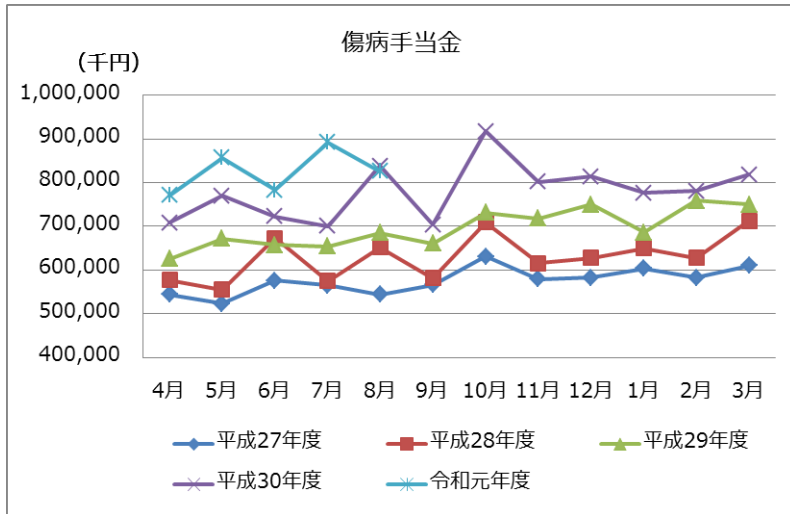
(千円)

	20年度	21年度	22年度	23年度	24年度	25年度	26年度	27年度	28年度	29年度	30年度
現物給付	130,166,018	131,751,385	140,799,003	143,574,673	147,582,465	155,490,177	164,783,386	181,230,118	190,262,067	206,414,526	217,681,803
現金給付	16,436,197	18,231,286	18,579,331	17,855,432	17,538,557	17,699,138	18,667,838	17,938,221	20,053,705	22,950,283	23,065,515
療養費	2,000,621	2,209,792	2,294,841	2,369,137	2,431,397	2,543,073	2,773,187	2,803,873	3,083,579	3,288,132	3,261,507
高額療養費	2,058,436	2,728,962	2,333,021	2,221,256	1,915,973	1,557,005	1,774,624	1,592,392	1,778,472	1,485,405	1,289,349
傷病手当金	6,369,539	6,844,072	6,854,599	6,283,524	6,090,371	6,324,798	6,565,260	6,912,038	7,557,572	8,348,549	9,349,430
埋葬料	89,125	63,289	78,900	69,342	73,490	69,330	72,759	71,520	76,686	78,650	79,508
出産育児一時金	4,739,330	5,139,850	5,657,130	5,461,155	5,501,554	5,543,371	5,637,106	4,452,720	5,308,204	7,295,320	6,487,896
出産手当金	1,177,992	1,245,138	1,360,715	1,450,282	1,525,770	1,661,397	1,844,769	2,105,498	2,248,342	2,453,802	2,597,070

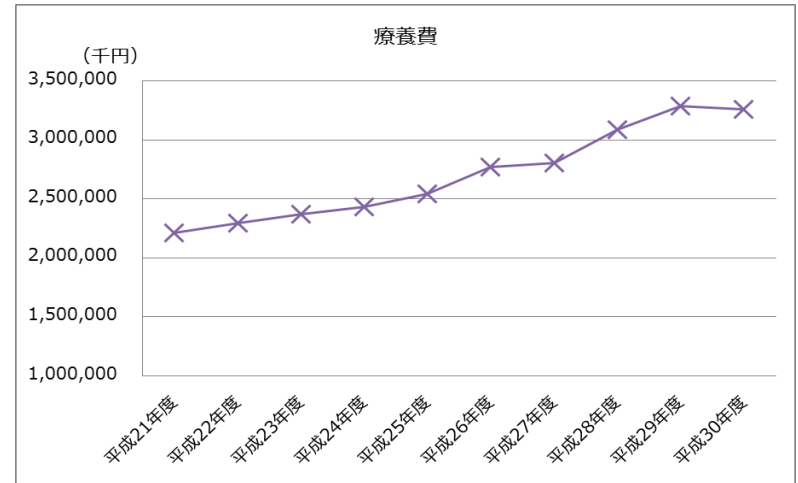
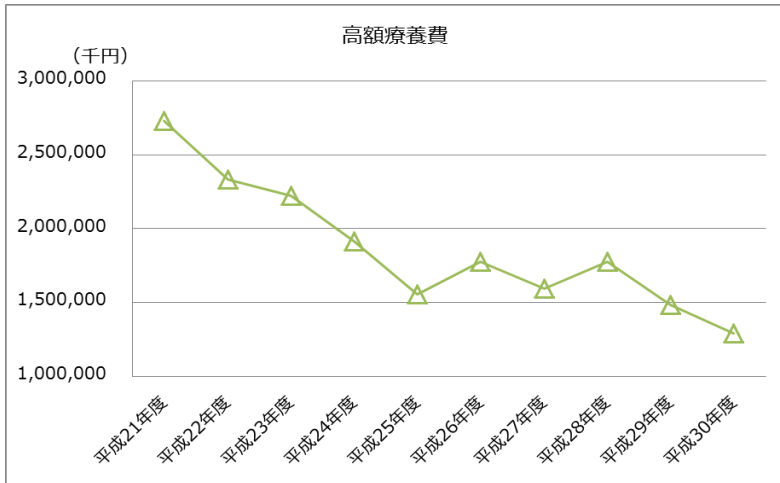
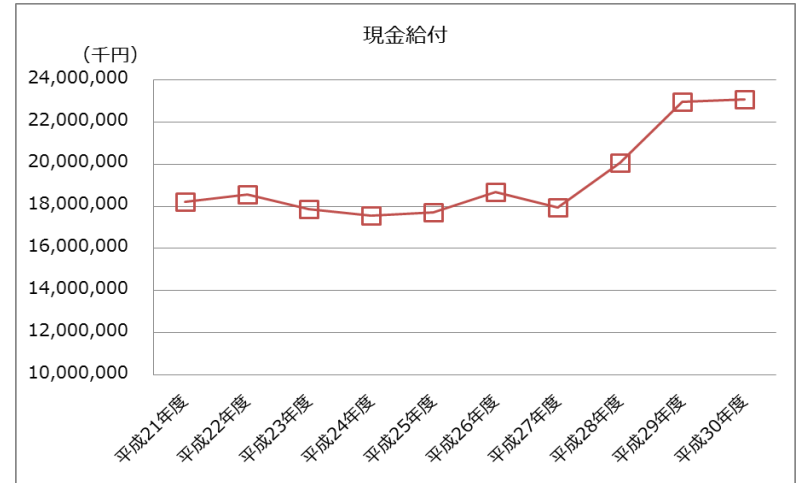
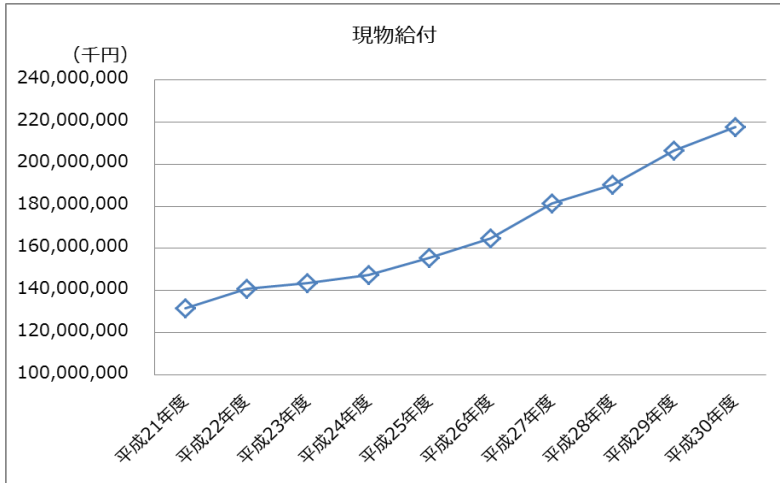
神奈川支部 給付の状況(月別)



神奈川支部 給付の状況(月別)



神奈川支部 給付の状況(年度別)



神奈川支部 給付の状況(年度別)

