

全国健康保険協会山形支部 第10回健康づくり推進協議会

平成27年1月13日(火) 13:30～
会場:山形グランドホテル



議事次第

1. 山形支部データヘルス計画 3
2. 平成26年度進捗状況(健診)13
3. 平成26年度進捗状況(特定保健指導)21
4. その他保健事業27
(1) 健康づくりモデル事業(健康パワーアップぷらん)	
(2) 重症化予防事業	
(3) 出前セミナーの開催	
(4) 健康イベントの開催	

1. 山形支部データヘルス計画



《目的》

政府の「日本再興戦略」「健康・医療戦略」を踏まえ、「国民の健康寿命が延伸する社会」を目指して国が推進する具体的な取り組みとして、各医療保険者が1サイクル5年の計画で実施する。

(第1期として平成25年度～平成29年度までの5年において、平成26年度策定、27年度より実施)

医療保険者が有する膨大な健診・レセプトデータに基づき、効果的な保健事業を実施することにより、国民の健康寿命の延伸を目的とする。

医療保険者が有する
健診・レセプトなどの
医療データを分析

データ分析に沿って
保健事業を展開するための
計画を策定(平成26年度)

平成29年度末までの第1期において
策定した計画に基づき
効果的な保健事業を展開

《協会けんぽにおけるデータヘルス計画の実施》

【基本的実施事項】

- ・特定健診・特定保健指導の推進
- ・事業主等の健康づくり意識の醸成を目指した取り組み(コラボ・ヘルス)
- ・重症化予防対策

協会けんぽ各支部において、支部のデータ分析結果に基づき、上記の実施事項について効果的な保健事業を実施するための計画を策定。生活習慣病の予防を目的とする本部方針。

《山形支部データヘルス計画について》

【医療費の状況】

診療報酬明細(レセプト)データに見る医療費
一人あたり医療費の伸び率が全国平均よりも高い
= 医療費が急速に上がっている
循環器系疾患など生活習慣病に起因する疾病
による医療費は全体の約4割を占める

【リスク保有の状況】

健診結果から見た各項目のリスク
山形支部の特色として全国平均に比べ、高血圧の
リスク保有割合が顕著に高い
地域別リスクでは最上・置賜地域が高い
業種別リスクでは運輸業・建設業が高い

血圧リスクが高く、被保険者割合の高い地域・業種
被扶養者の健診受診率が低く、地域的に対策の必要性がある

リスクの高い順としては最上 > 置賜、運輸業 > 建設業
しかし被保険者数、事業所数の多い地域・業種のほうが効率的
被保険者割合で最上 (8.1%) < 置賜 (19.7%)、運輸業 (4.8%) < 建設業 (11.6%)
置賜地域の建設業にターゲットを絞る

目標

平成29年度末までに置賜地域建設業(40歳以上男性)平均の収縮期血圧の
平均129.8mmHgを山形支部(40歳以上男性)平均の128.1mmHgに下げる
1.7mmHg下げる

《対象》

《山形支部全体》

事業所：約16,000社

被保険者：228,847人

健診受診者：100,045人

建設業の事業所
2,430社

置賜地域の建設業

特に大規模事業所

置賜地域の建設業事業所；476社

加入者数 10,020人

被保険者 4,934人

(35歳以上被保険者 3,792人)

(健診受診者 2,336人)

特に集中

被保険者30名以上の大規模事業所 = 29社

被保険者 1,677人

(男1,441人・女236人)

35歳以上被保険者 1,256人

健診受診者 1,033人

血圧のリスク保有割合が高く、被保険者の多い地域・業種を選択

置賜地域の建設業476社を対象とし、具体的施策を行うにあたり、最も効果的な大規模事業所29社にアプローチを実施する。

置賜地域建設業の被保険者割合の34%を占める

《実施スケジュール》

	平成26年度	平成27年度	平成28年度	平成29年度	
重症化予防	<p>受診勧奨対策の準備</p> <p>山形大学との連携</p>	<p>受診勧奨の実施 約85人/年</p> <p>山形大学等専門家による助言</p>	<p>受診勧奨の実施 約85人/年</p>	<p>受診勧奨の実施 約85人/年</p>	<p>第1期 終了</p> <p>3年間の 計画で 29年度末 の段階で 平均 1.7mmHg 下げる</p>
コラボヘルス	<p>健康パワーアップ ぷらんの準備</p> <p>事業所訪問</p>	<p>健康パワーアップぷらんの 実施 10社/年</p> <p>事業所訪問</p>	<p>健康パワーアップ ぷらんの実施 10社/年</p> <p>事業所訪問</p>	<p>健康パワーアップ ぷらんの実施 9社/年</p>	
地域連携	<p>市町村等 関係機関 への協力依頼</p>	<p>地域連携により 加入者の意識向上</p> <p>置賜地域市町村との連携強化 特定健診・特定保健指導の実施</p>			

表1 「置賜地区 建設業 収縮血圧分布」

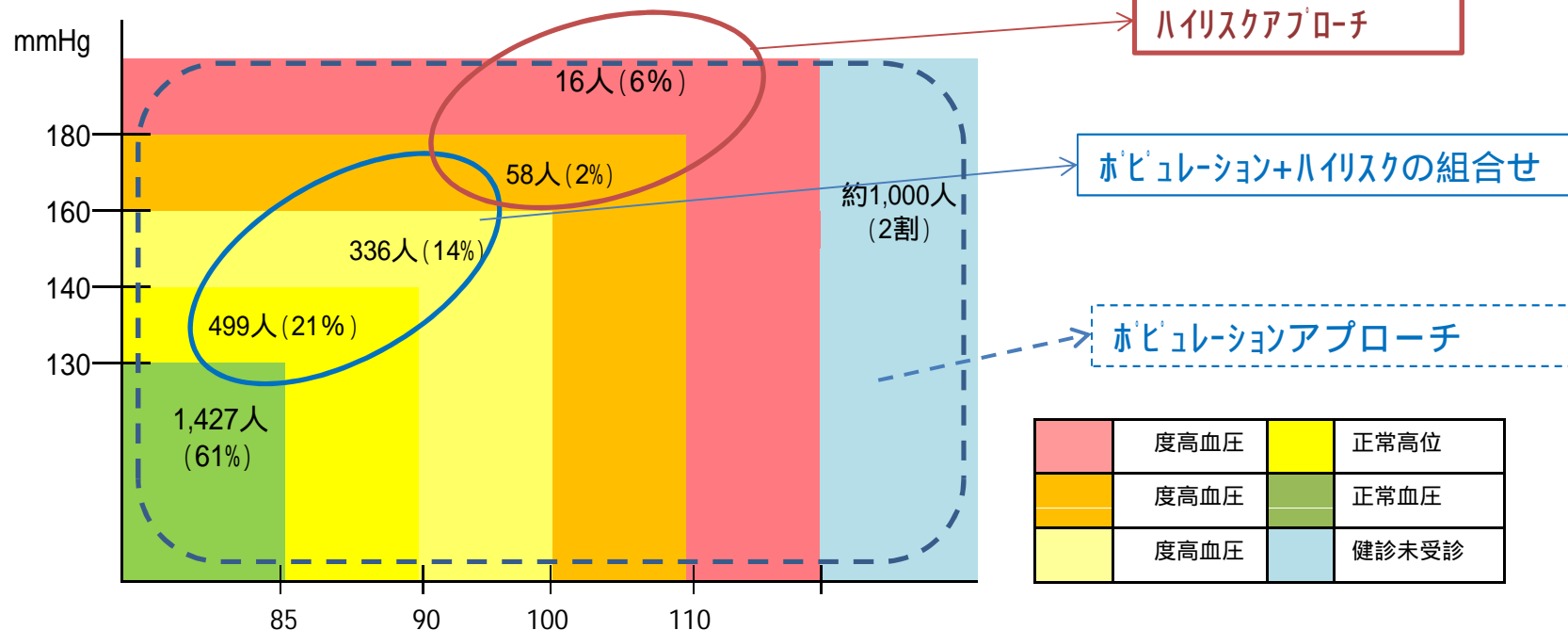
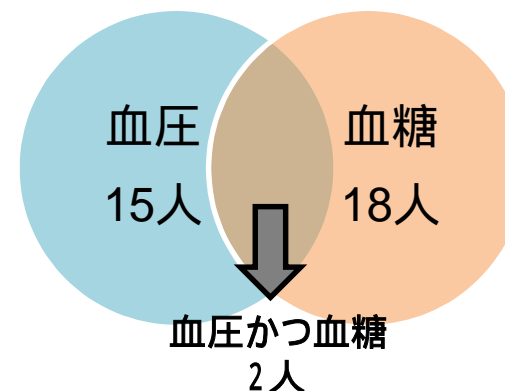


表2 「置賜地区 建設業 特保対象者の血圧（収縮期又は拡張期・血糖値）」

1次勧奨対象者(人)	
血圧	54
血糖	39
血圧&血糖	8
2次勧奨対象者(人)	
血圧	15
血糖	18
血圧&血糖	2

2次勧奨群 31人



《具体的施策》

1. 重症化予防に関して、未受診者の受診勧奨に加え、ハイリスクに至る前の予備群の段階で介入する

有所見者・受診勧奨対象者がきちんと二次健診を受診する

特定保健指導・集団指導の実施

特保実施率を現在の21% 100%に上げる

重症化予防（高額医療費を抑制）

一次勧奨者85人が100%受診

加入者全体の健診受診率を上げ、リスク保有者の把握を行う

山形大学医学部等専門家からの助言により
効果的な受診勧奨へ結びつける対策を実施するほか、
データ解析に基づく介入対象者の把握と
それによる効果的な対策を行う

《評価指標》

重症化予防対象者の割合の減少

受診率が向上した上での特定保健指導対象者割合の減少

特定保健指導のリスクの変化

積極的支援（40-64男性）

		収縮血圧mmHg	
		人数	平均値
山形	未利用	4,335	-0.58
	途中脱落 (<180 p t)	1,078	-0.89
	評価 (180pt)	646	-1.86
全国	未利用	373,927	-1.28
	途中脱落 (<180 p t)	54,726	-1.69
	評価 (180pt)	38,495	-1.90

* 年齢調整値使用

《具体的施策》

2. 事業主・経営者に意識向上を促し、健康づくりを行う事業所を増やす

健康経営の概念 と事業所健康度診断票を用いた「パワーアップぷらん」を健康保険委員委嘱事業所を中心に実施する。これにより健診・特保・重症化予防・健康意識の向上を含めた事業所単位で実施してもらう。

従業員が高血圧が重症化したときのリスクを知り、予防のための対策を考える

支部幹部による事業所訪問(トップセールス)により健康経営の概念を基に、健診・保健指導の重要性を周知。特に特定保健指導の受け入れについて依頼を行う。

健康経営・・・従業員の健康に積極的に関与することにより、企業が生産性及び企業価値を高めるという経営手法の概念。

山形支部では事業所(主に事業主)の健康意識向上を目的として普及を促している。

「パワーアップぷらん」・・・事業主との連携による健康づくり(コラボヘルス)の実現を目的として、事業所に(次頁詳細) 分析(健康度診断)・健康セミナー・健康づくり支援をトータルプランとして提供する。支部保健師が半年間事業所と連携し、職場の健康づくりを支援する事業。

《評価指標》

健康づくりを実施する事業所数 事業所の平均血圧数値が改善した事業所数
被保険者健診・特定保健指導受診率の向上

導入
(意識醸成)

食事
(食生活改善)

運動
(運動習慣定着)

禁煙・アルコール
(禁煙・禁酒・その他)

導入期

2カ月間

2カ月間

2カ月間

トップセールス



訪問 10社

事業説明
連携依頼
健康度診断票の提示
健康経営・健診受診・
特定保健指導・受診勸
奨への理解及び協力
プラン作成
アンケート

食事(会社でできる減塩、野菜中心、低カロリーメニュー提案など)
・健康ミーティング
又はセミナー(委託)
・ポスター
・チラシ 等

運動(会社でできるストレッチや体操、ウォーキングなど)
・健康ミーティング
又はセミナー(委託)
・ポスター
・チラシ 等

・禁煙、分煙
・アルコール適量、
禁酒
・血圧測定、
歩数測定
・ポスター
・チラシ 等

保健師による介入を行いながら
一緒に食事・運動・禁煙を実施
強力な事業主とのコラボヘルス

伴走者となり一緒に「健康経営」を実施

アンケート・評価

《具体的施策》

3. 市町村との連携により地域・家族を主体とした保健事業を実施

米沢市など、置賜地域市町村との連携 を進め、地域全体での健康意識の向上を図り、特定健診・がん検診の同時受診を促進する

市町村国保と連携して集団健診からスムーズに特定保健指導の受診促進に結び付けるほか、効果的な集団指導・研修会などのその他保健事業を共に検討する

市町村との連携・・・医療保険者では特定健診、市町村ではがん検診を管轄しており、特に被扶養者の健診に関しては同時受診の促進が必要。今回のデータヘルス計画では従来の住民健診への誘導をさらに強化し、地域全体での健康意識の向上へつなげる取り組みを進める。

被保険者 75.2% / 被扶養者 35.1%
特に置賜地域の被扶養者特定健診受診率を上げる必要性がある
国保の受診率との乖離差をなくす

《評価指標》

連携した市町村における特定健診・特定保健指導の受診率向上
連携した市町村国保の特定健診受診率との乖離幅の減少
連携した市町村における特定保健指導対象者割合の減少

2 . 平成26年度進捗状況(健診)

2.平成26年度進捗状況【健診】

訂正版

健診		H26目標		H26上期実績			H26見込		H27目標			
		対象者	件数	実施率	件数	実施率	達成率	見込数	見込率	対象者	件数	実施率
被保険者	生活習慣病 予防健診	136,585	87,500	64.1%	55,469	40.6%	63.4%	91,323	66.9%	141,483	96,100	67.9%
	事業者		14,000	10.3%	6,196	4.5%	44.3%	11,000	8.1%		11,000	7.8%
合計		136,585	101,500	74.4%	61,665	45.1%	60.8%	102,323	74.9%	141,483	107,100	75.7%
被扶養者	特定健診	41,581	14,500	34.9%	6,236	15.0%	43.0%	14,641	35.2%	41,703	14,850	35.6%
合計		178,166	116,000	65.1%	67,901	38.1%	58.5%	116,964	65.6%	183,187	121,950	66.6%

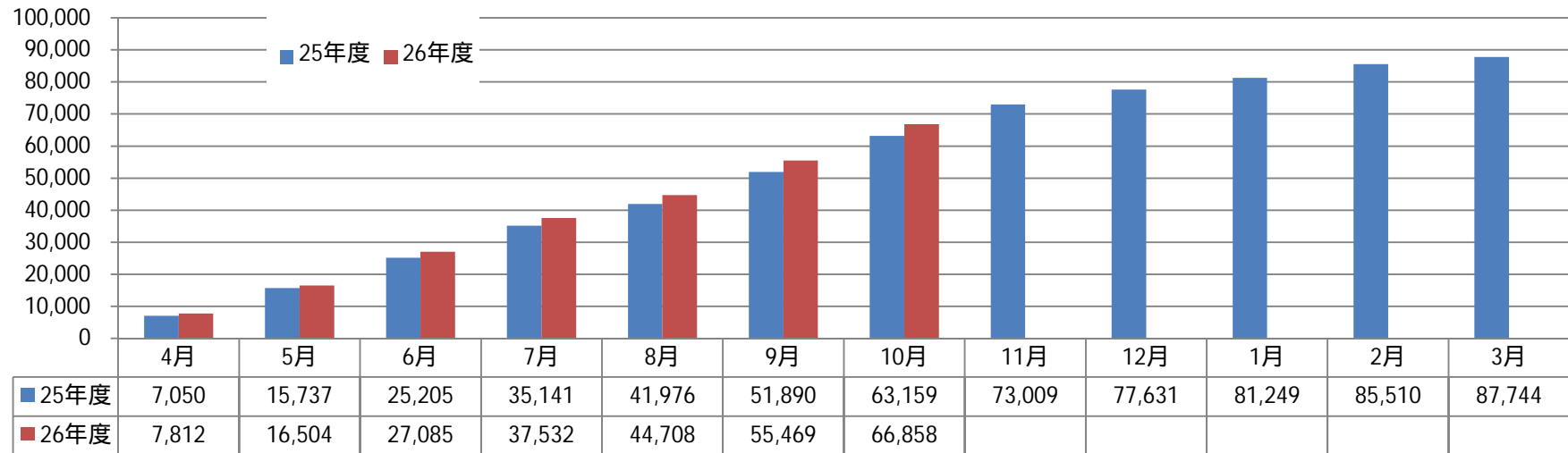
			H26上期実施状況	課題
1 健診	(1) 被 保 険 者	生活習慣病 予防健診	<ul style="list-style-type: none"> ・鶴岡市による受診勧奨 44社に対し実施 ・年度始めの健診案内送付時に巡回バス検診情報を提供 	
		健診 事業者	<ul style="list-style-type: none"> ・テレマを活用した健診受診状況調査を850社に実施 結果、効果的と思われる177社へ同意書依頼文書発送 	<ul style="list-style-type: none"> ・生活習慣病予防健診への切替の促進 ・取りこぼしの精査
	(2) 被 扶 養 者	<ul style="list-style-type: none"> ・年度初めの受診券(補助券)送付時に各市町村集団健診日のパンフを同封 ・独自健診(どようび健診)を県内7健診機関にて約1,000名規模(H26.11～H27.2) 	<ul style="list-style-type: none"> ・実施時期の見直し 秋(10月～12月) 	

			H27計画
1 健診	(1) 被 保 険 者	予 防 健 診 生 活 習 慣 病	1. 鶴岡市・健診機関による受診勧奨委託【継続】 ・年間通して実施依頼 ・調査報告書を活用し継続した勧奨を実施
		事 業 者 健 診	1. 同意書獲得に向けた勧奨業務【継続】 2. データ提供可能健診機関の拡大【継続】
	(2) 被 扶 養 者	1. 県及び市町村との更なる連携強化【継続】 【県】 ・全市町村の集団健診日程情報を受診券とともに送付 【市町村】 ・データヘルス計画による置賜地域との連携強化 2. 支部独自集団健診の実施【継続】 ・実施枠の拡大 ・実施時期の見直し	

健診

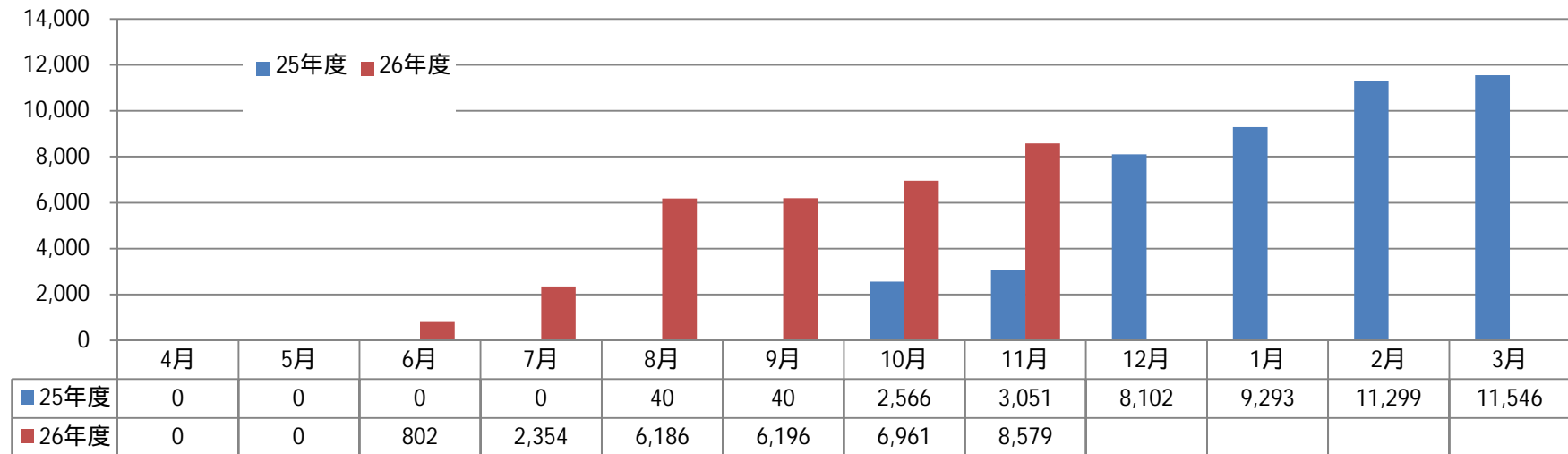
生活習慣病予防健診

目標87,500人



事業者健診データ

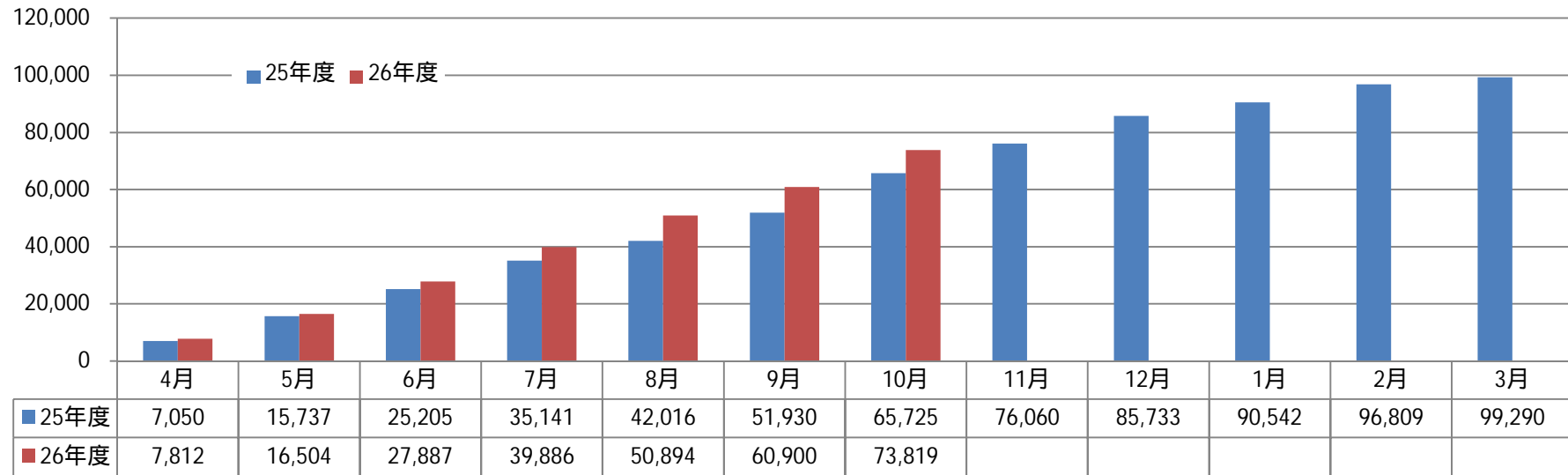
目標14,000人



健診

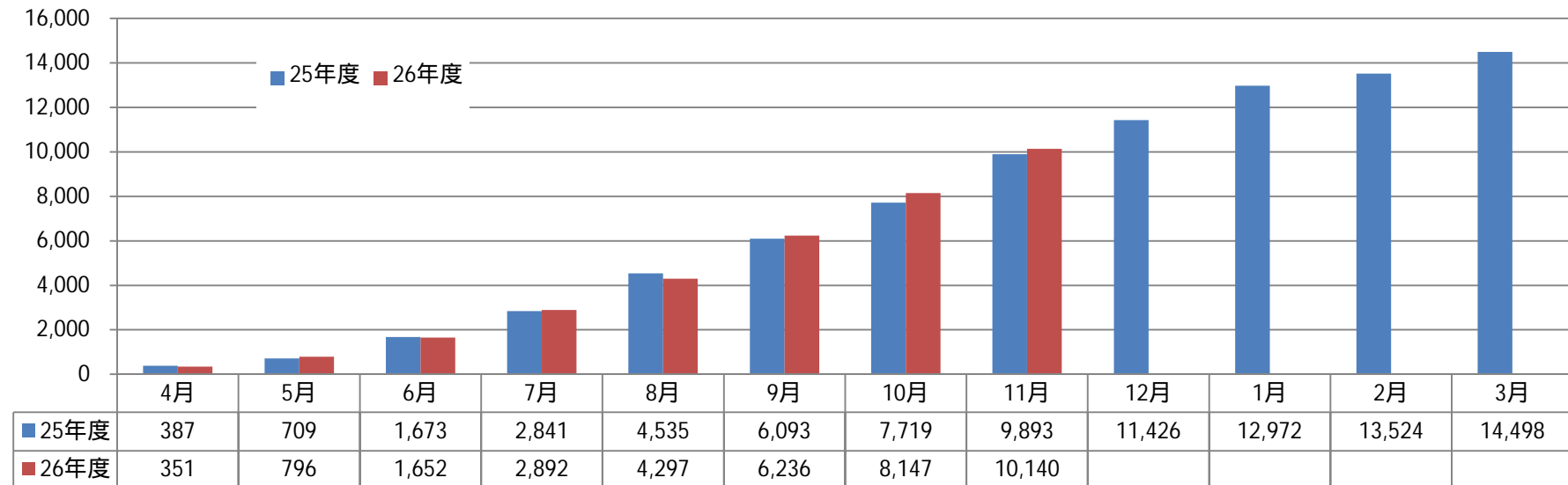
被保険者合計

目標101,500人



特定健康診査

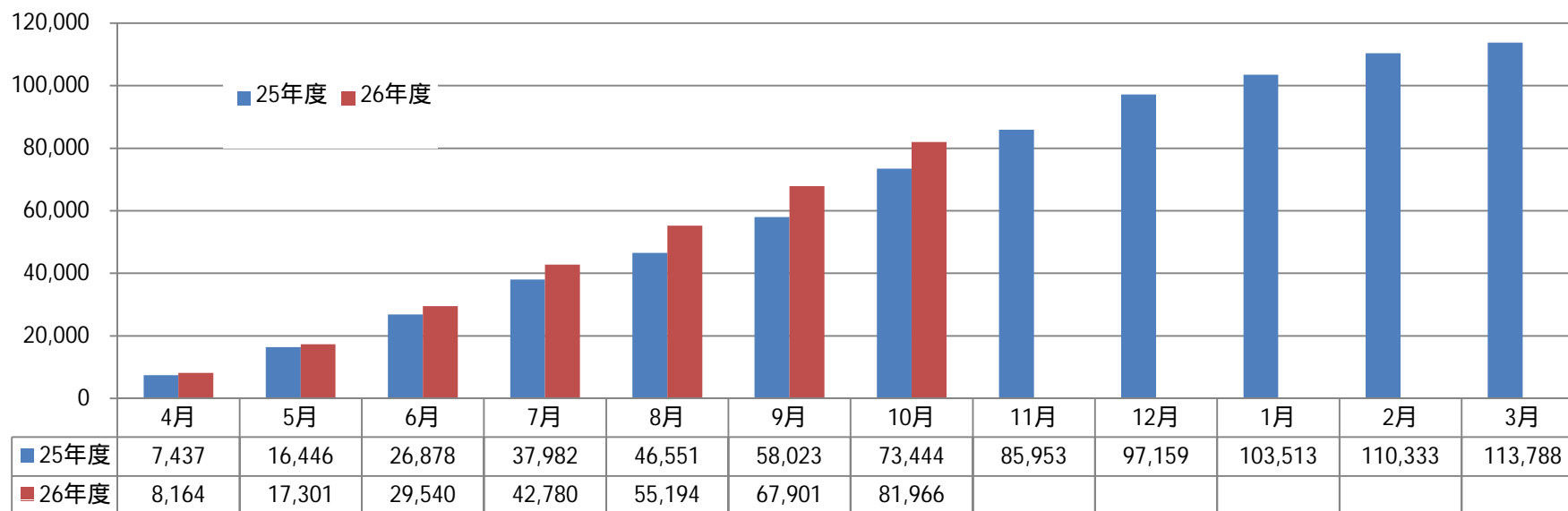
目標14,500人



健診

健診合計(生活習慣病+事業者健診+特定健診)

目標116,000人



		4月	5月	6月	7月	8月	9月	10月	11月	12月	1月	2月	3月
生活習慣病予防健診	25年度	7,050	15,737	25,205	35,141	41,976	51,890	63,159	73,009	77,631	81,249	85,510	87,744
	26年度	7,812	16,504	27,085	37,532	44,708	55,469	66,858					
		4月	5月	6月	7月	8月	9月	10月	11月	12月	1月	2月	3月
事業者健診データ	25年度	0	0	0	0	40	40	2,566	3,051	8,102	9,293	11,299	11,546
	26年度	0	0	802	2,354	6,186	6,196	6,961	8,579				
		4月	5月	6月	7月	8月	9月	10月	11月	12月	1月	2月	3月
被保険者合計	25年度	7,050	15,737	25,205	35,141	42,016	51,930	65,725	76,060	85,733	90,542	96,809	99,290
	26年度	7,812	16,504	27,887	39,886	50,894	60,900	73,819					
		4月	5月	6月	7月	8月	9月	10月	11月	12月	1月	2月	3月
特定健康診査	25年度	387	709	1,673	2,841	4,535	6,093	7,719	9,893	11,426	12,972	13,524	14,498
	26年度	351	796	1,652	2,892	4,297	6,236	8,147	10,140				
		4月	5月	6月	7月	8月	9月	10月	11月	12月	1月	2月	3月
健診合計(生活習慣病+事業者健診+特定健診)	25年度	7,437	16,446	26,878	37,982	46,551	58,023	73,444	85,953	97,159	103,513	110,333	113,788
	26年度	8,164	17,301	29,540	42,780	55,194	67,901	81,966					



特定健康診査(被扶養者)

平成24年度市町村別受診者数(協会けんぽ/国保)

地区	市町村	協会けんぽ			国保		
		対象者	受診者	実施率	対象者	受診者	実施率
村山	山形市	7,734	2,218	28.7%	38,689	13,909	36.0%
	寒河江市	1,363	428	31.4%	6,841	2,765	40.4%
	上山市	1,222	337	27.6%	6,159	2,082	33.8%
	村山市	786	343	43.6%	4,798	2,370	49.4%
	天童市	1,898	694	36.6%	10,857	4,626	42.6%
	東根市	1,182	418	35.4%	7,860	3,715	47.3%
	尾花沢市	628	252	40.1%	3,773	1,827	48.4%
	山辺町	604	215	35.6%	2,372	1,006	42.4%
	中山町	439	173	39.4%	2,003	973	48.6%
	河北町	590	229	38.8%	3,477	1,605	46.2%
	西川町	163	88	54.0%	1,055	597	56.6%
	朝日町	215	75	34.9%	1,660	922	55.5%
	大江町	303	116	38.3%	1,595	744	46.6%
	大石田町	235	105	44.7%	1,545	825	53.4%

() 金山町、真室川町、鮭川村

地区	市町村	協会けんぽ			国保		
		対象者	受診者	実施率	対象者数	受診者数	実施率
最上	新庄市	1,269	340	26.8%	7,507	2,538	33.8%
	最上町	349	125	35.8%	2,189	974	44.5%
	舟形町	206	76	36.9%	1,260	584	46.3%
	大蔵村	127	64	50.4%	759	469	61.8%
	最上広域()	1,071	376	35.1%	5,209	2,239	43.0%
置賜	米沢市	2,688	660	24.6%	13,716	3,823	27.9%
	長井市	1,037	204	19.7%	4,665	1,798	38.5%
	南陽市	1,237	250	20.2%	5,742	2,014	35.1%
	高畠町	887	176	19.8%	4,358	1,960	45.0%
	川西町	541	100	18.5%	3,085	1,177	38.2%
	小国町	175	30	17.1%	1,427	591	41.4%
	白鷹町	530	144	27.2%	2,753	1,464	53.2%
	飯豊町	257	58	22.6%	1,316	554	42.1%
	鶴岡市	3,817	1,656	43.4%	25,049	12,737	50.8%
酒田市	3,555	1,424	40.1%	20,734	9,672	46.6%	
庄内	三川町	244	120	49.2%	1,384	939	67.8%
	庄内町	670	301	44.9%	3,055	1,723	56.4%
	遊佐町	520	268	51.5%	4,544	2,637	58.0%
	その他	4,460	409	-	-	-	-
	計	41,002	12,472	30.4%	201,436	85,859	42.6%



特定健康診査(被扶養者)

平成25年度 市町村別の被扶養者の特定健康診査受診結果(推定値)

平成26年4月現在

市町村名	対象者数 (H25年1月)	受診者数	受診率	前年度比	市町村名	対象者数 (H25年1月)	受診者数	受診率	前年度比
山形市	8131	2639	32.5%	+3.8%	大江町	305	123	40.3%	+2.0%
米沢市	2776	730	26.3%	+1.7%	大石田町	248	119	48.0%	+3.3%
鶴岡市	3910	1719	44.0%	+0.6%	金山町	298	137	46.0%	+2.8%
酒田市	3626	1483	40.9%	+0.6%	最上町	371	155	41.8%	+6.0%
新庄市	1321	395	29.9%	+3.1%	舟形町	225	100	44.4%	+7.5%
寒河江市	1447	477	33.0%	+1.5%	真室川町	372	138	37.1%	+6.8%
上山市	1268	436	34.4%	+6.8%	大蔵村	137	71	51.8%	+1.4%
村山市	768	372	48.4%	+4.8%	鮭川村	215	81	37.7%	+3.0%
長井市	1080	246	22.8%	+3.1%	戸沢村	204	73	35.8%	+3.3%
天童市	1969	796	40.4%	+3.8%	高畠町	943	240	25.5%	+5.7%
東根市	1231	472	38.3%	+2.9%	川西町	563	146	25.9%	+7.4%
尾花沢市	628	264	42.0%	+1.9%	小国町	190	42	22.1%	+5.0%
南陽市	1236	340	27.5%	+7.3%	白鷹町	542	179	33.0%	+5.8%
山辺町	624	225	36.1%	+0.5%	飯豊町	276	70	25.4%	+2.8%
中山町	467	191	40.9%	+1.5%	三川町	249	135	54.2%	+5.0%
河北町	612	203	33.2%	-5.6%	庄内町	685	322	47.0%	+2.1%
西川町	187	72	38.5%	-15.5%	遊佐町	511	264	51.7%	+0.2%
朝日町	227	87	38.3%	+3.4%	その他	2266	504		
					支部計	40108	14046	35.0%	4.6%

対象者数は任意継続被扶養者除く



3 . 平成26年度進捗状況（特定保健指導）

3.平成26年度進捗状況【特定保健指導】

特定保健指導		対象者	H26目標		H26上期実績			H26見込		H27目標	
			件数	実施率	件数	実施率	達成率	見込数	見込率	件数	実施率
被 保 険 者	支部	18,371	3,200	17.4%	2,064	11.2%	64.5%	3,719	20.2%	4,217	23.0%
	外部委託		600	3.3%	267	1.5%	44.5%	387	2.1%	500	2.7%
合計		18,371	3,800	20.7%	2,331	12.7%	61.3%	4,106	22.4%	4,717	25.7%
被 扶 養 者	外部委託	1,260	101	8.0%	61	4.8%	60.4%	87	6.9%	104	8.3%
	合計	19,631	3,901	19.9%	2,392	12.2%	61.3%	4,193	21.4%	4,821	24.6%

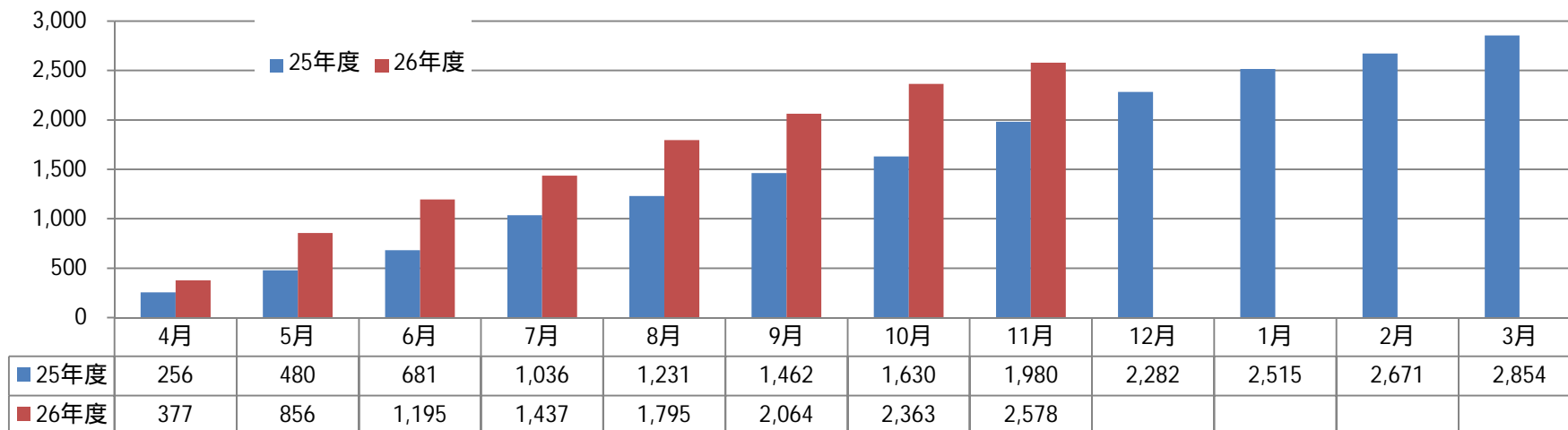
			H26上期実施状況	課題
2 特 定 保 健 指 導	(1) 被 保 険 者	支部分	2年連続利用がない事業所15社を対象に支部幹部職員によるトップセールスを実施	
		外部委託	委託機関の17機関全てに訪問し実施状況の確認を行い、年間実施計画について双方にて確認	マンパワーの問題等複合的に阻害要因がある。
	(2) 被 扶 養 者		利用券の発送時に案内文書を同封 (さらに)健診機関による受診勧奨 (二次勧奨)催促文書の発送	

		H27計画	
2 特定 保健 指導	(1) 被 保 険 者	支 部 分	<ul style="list-style-type: none"> 1. トップセールスによる受診勧奨の実施【継続】 2. 休日(土曜日等)を活用した特定保健指導の実施【新規】 事業所での実施が困難な業種(ライン業・運輸業等)を中心に、各地区公民館等に呼出を行い、加入者サービスを図る 3. ITを活用した効果的・効率的な保健指導の実施【継続】
		外 部 委 託	<ul style="list-style-type: none"> 1. 健診当日の初回面接可能とする健診機関の拡大【継続】 一部全面委託の導入 2. 健診機関との事務打合せ【継続】 実施計画及び実施状況を双方にて進捗管理
	(2) 被 扶 養 者	<ul style="list-style-type: none"> 1. 個別契約による負担額軽減しサービス向上を図る【継続】 2. 健診機関による無償の受診勧奨の実施【継続】 	

特定保健指導

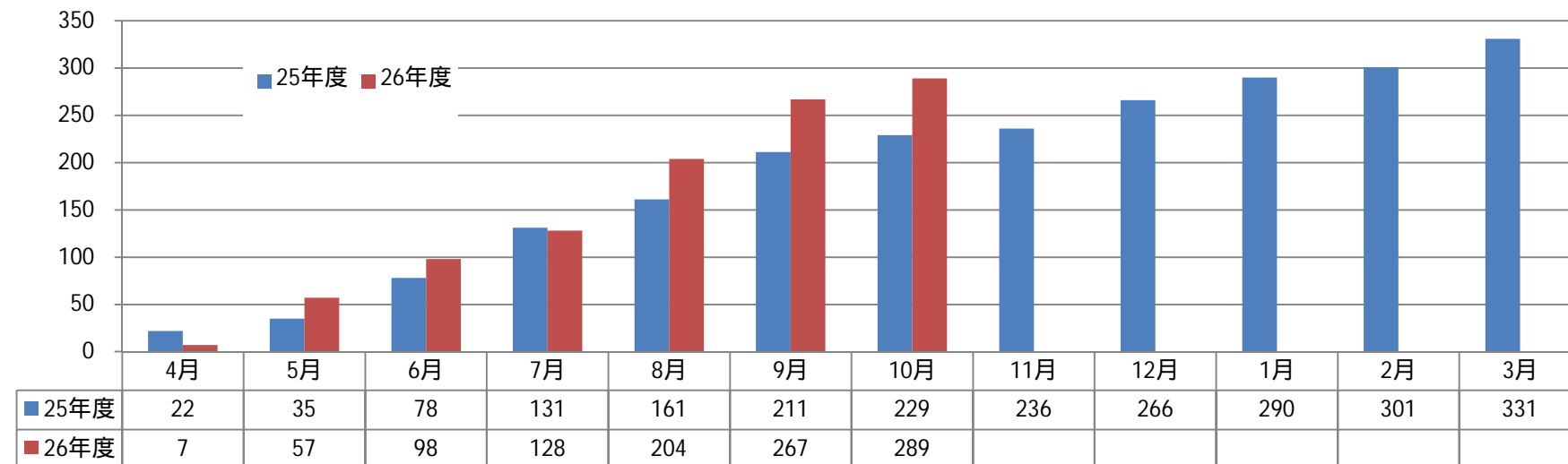
支部保健師

目標3,193人



外部委託

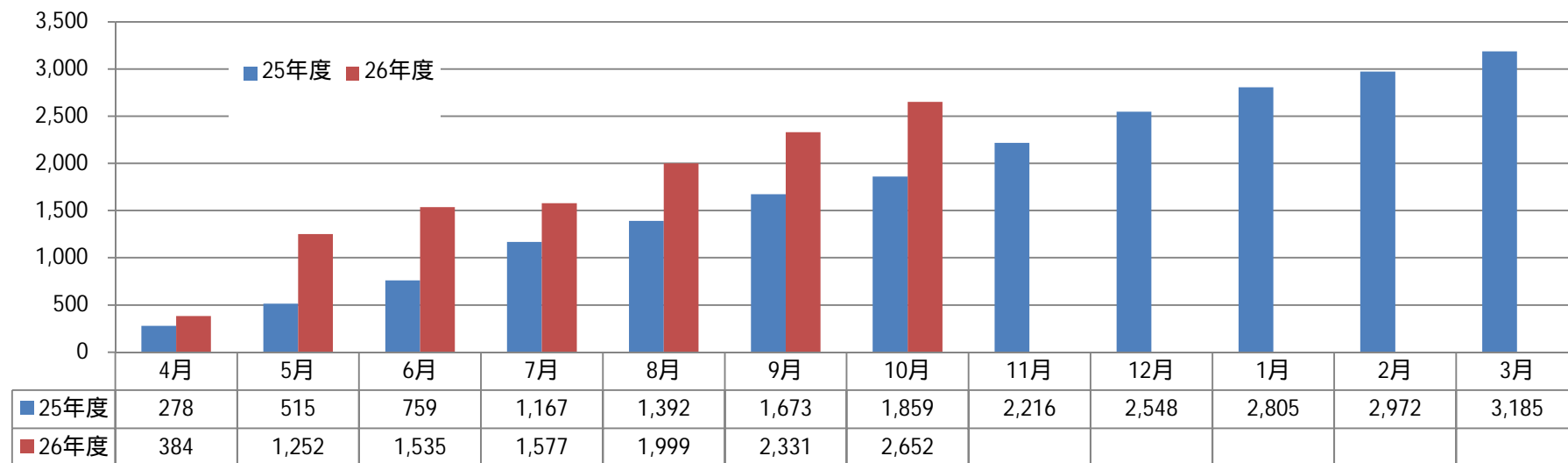
目標600人



特定保健指導

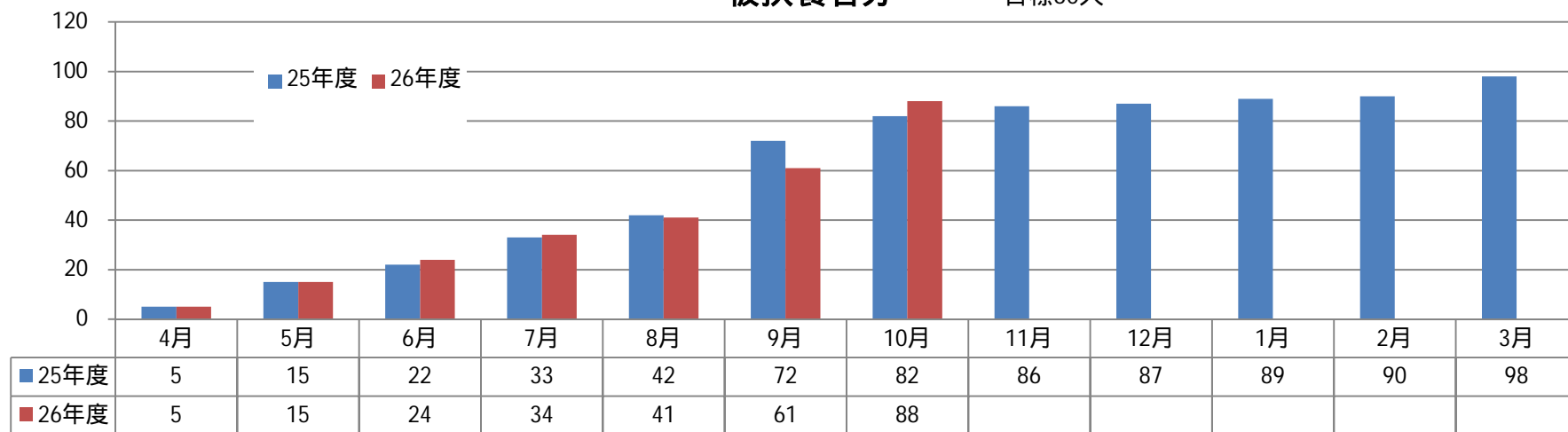
被保険者合計

目標3,793人



被扶養者分

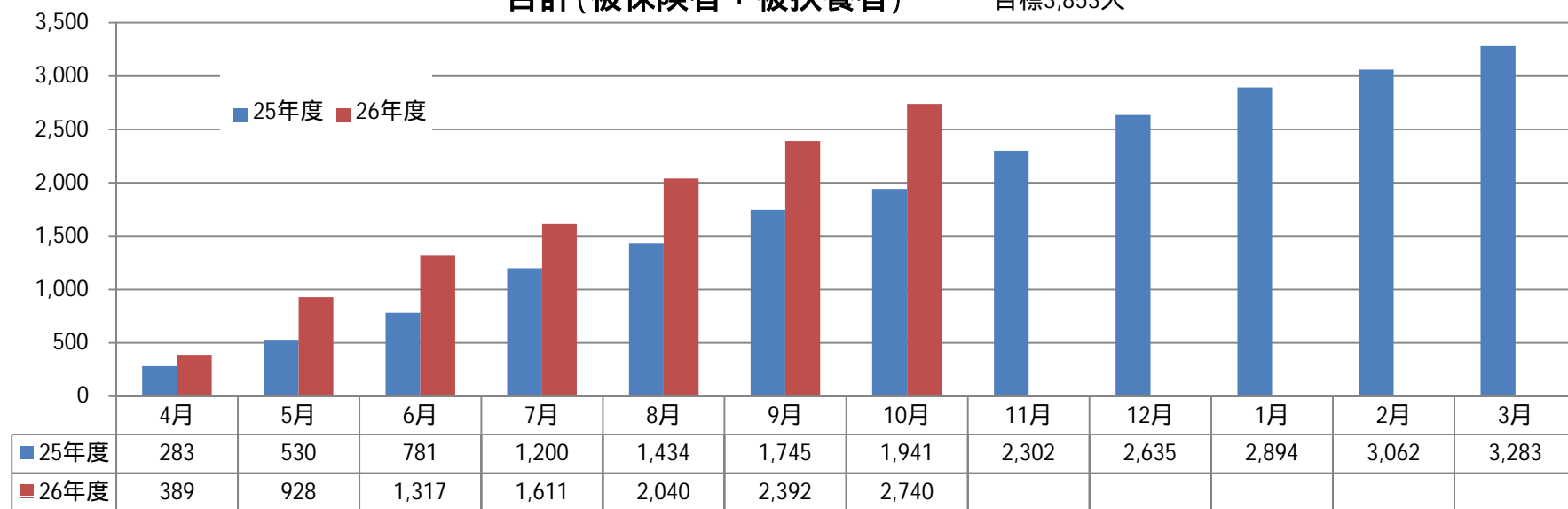
目標60人



特定保健指導

合計(被保険者 + 被扶養者)

目標3,853人



		4月	5月	6月	7月	8月	9月	10月	11月	12月	1月	2月	3月
支部保健師	25年度	256	480	681	1,036	1,231	1,462	1,630	1,980	2,282	2,515	2,671	2,854
	26年度	377	856	1,195	1,437	1,795	2,064	2,363	2,578				
		4月	5月	6月	7月	8月	9月	10月	11月	12月	1月	2月	3月
外部委託	25年度	22	35	78	131	161	211	229	236	266	290	301	331
	26年度	7	57	98	128	204	267	289					
		4月	5月	6月	7月	8月	9月	10月	11月	12月	1月	2月	3月
被保険者合計	25年度	278	515	759	1,167	1,392	1,673	1,859	2,216	2,548	2,805	2,972	3,185
	26年度	384	1,252	1,535	1,577	1,999	2,331	2,652					
		4月	5月	6月	7月	8月	9月	10月	11月	12月	1月	2月	3月
被扶養者分	25年度	5	15	22	33	42	72	82	86	87	89	90	98
	26年度	5	15	24	34	41	61	88					
		4月	5月	6月	7月	8月	9月	10月	11月	12月	1月	2月	3月
合計 (被保険者 + 被扶養者)	25年度	283	530	781	1,200	1,434	1,745	1,941	2,302	2,635	2,894	3,062	3,283
	26年度	389	928	1,317	1,611	2,040	2,392	2,740					

4 . その他保健事業

- (1) 健康づくりモデル事業 (健康パワーアップぷらん)
- (2) 重症化予防事業
- (3) 出前セミナーの開催
- (4) 健康イベントの開催

(1) 健康づくりモデル事業(健康パワーアップぷらん)

【実施状況】

- ・県内5社がモデル事業所として、事業所担当者が協会けんぽの保健師からアドバイスを受けながら職場の健康づくりを実施。
- ・モデル事例を広く紹介するため、半年間の健康づくり事業(パワーアップぷらん)を終了後、実施内容をTV番組として放映。

YTS山形テレビ 金曜ゴジダスにて放映【17:36~17:54】

第1回 10/31 協会けんぽの健康経営の取組について

第2回 11/21 庄内まちづくり共同組合虹様の取組について

第3回 12/12 高島電機株式会社様の取組について

第4回 1/9 藤庄印刷株式会社様の取組について

今後、2月・3月にも1回ずつ放映予定。

《写真：パワーアップぷらんの一環で実施した禁煙セミナー》

平成26年度健康づくりモデル事業所

高島電機株式会社 様
庄内まちづくり共同組合 虹 様
新和設計株式会社 様
株式会社中央測量設計事務所 様
藤庄印刷株式会社 様



(2) 重症化予防事業

《参考》（支部一カ月あたり）

一次勧奨 約380件

二次勧奨 約100件

【目的】

健診結果(血圧・血糖)で要治療と判定されながら医療機関に受診していない者に対して受診勧奨を行い、確実に医療につなげることにより、生活習慣病の重症化を防ぎ、医療費適正化及びQOLの維持を図る。

一次 勧奨

本部実施
【文書送付】

対象者	血圧・血糖に関する検査数値が要治療域と判定されながら、健診受診前月及び健診受診後3ヶ月以内に医療機関に受診していない者		
【対象要件】			
収縮期血圧	160mmHg以上	拡張期血圧	100mmHg以上
空腹時血糖	126mg/dl以上	HbA1c	6.5%以上(NGSP値)

二次 勧奨

山形支部実施
【電話勧奨】

対象者	一次受診勧奨対象者のうち、より重症域と判断される者（緊急に病院受診が必要な者）		
【対象要件】			
収縮期血圧	180mmHg以上	拡張期血圧	110mmHg以上
空腹時血糖	160mg/dl以上	HbA1c	8.4%以上(NGSP値)

《実施状況》

・平成25年10月～平成26年4月実施(7か月)

一次勧奨対象者2,539件(362件/月平均)

二次勧奨対象者685件(97件/月平均)

《実施結果》

医療機関受診率 7.7%

(3) 出前セミナーの開催

《実施内容》

運動を中心としたセミナーをヘルスケア事業者へ委託し実施

《実施結果》

申込事業所 13社

受講事業所 12社 (参加者数348人)

セミナー内容	
	講座名
1	オフィスでストレッチ
2	いすに座ってエクササイズ
3	効果的なウォーキング
4	ボールエクササイズ
5	ヨガ
6	格闘技系エクササイズ
7	エアロビクス
8	結果をもとにカウンセリングで動機付け(インボディ体成分測定)
9	メタボ予防セミナー
10	食生活セミナー
11	心のリラクゼーションプログラム
12	心地よいストレッチと呼吸法でリラクゼーション(疲労回復セミナー)

(4) 健康イベントの開催

《実施結果》

加入者の健康意識啓発と、関係団体(県・市町村・事業所)との連携強化を目的として実施

やまがたピンクリボンフェスタ

- ・ 10月12日(日)
- ・ 【主催】やまがたピンクリボン運動実行委員会
- ・ 【実施】肌年齢測定 / 測定人数41名

鶴岡 市民健康のつどい

- ・ 10月12日(日)
- ・ 【主催】鶴岡市
- ・ 【実施】血管年齢・骨密度測定 / 測定人数200名

新庄市健康福祉まつり

- ・ 10月18日(土)
- ・ 【主催】新庄市
- ・ 【実施】血管年齢・骨密度測定 / 測定人数147名

日東ベスト文化祭

- ・ 11月3日(月・祝)
- ・ 【主催】株式会社日東ベスト
- ・ 【実施】血管年齢・肌年齢測定 / 測定人数294名