

協会けんぽ鳥取支部 平成28年度事業概況

<企画総務部：保健グループ>

平成28年度 保健グループ 事業目標・数値 ①

(1) 健診

- 被保険者(40歳以上)(受診対象者数:75,254人)
 - ・生活習慣病予防健診 実施率:57.0%(実施見込者数:42,894人)
 - ・事業者健診データ 取得率:16.0%(取得見込者数:12,040人)
- 被扶養者(受診対象者:21,017人)
 - ・特定健診 実施率:20.0%(実施見込者数:4,203人)

○受診勧奨対策

- ⇒ 生活習慣病予防健診未実施事業所への訪問勧奨
- ⇒ 紙媒体による事業者健診結果提供依頼訪問勧奨の実施
- ⇒ 生活習慣病予防健診実施機関の拡大
- ⇒ 鳥取労働局・鳥取県との三者連名による事業者健診データの提供依頼の実施
- ⇒ 任意継続加入者及び新規加入被扶養者への定期的な健診案内通知
- ⇒ 特定健診未受診者の定期的な抽出・市町村の集団健診等に合わせた受診勧奨の実施
- ⇒ 市町村の集団健診による特定健診・がん検診の同時受診勧奨

● 平成28年度の実施状況

➡ 生活習慣病予防健診

6月より事業所訪問を開始、
14社訪問

1社は今年度より切替え、
6社は次年度より実施予定とした。

➡ 事業者健康結果の提供依頼

紙媒体の健診結果提供の訪問勧奨
4社

紙媒体の健診結果提供は
1社にとどまった。(69名分受理)

➡ 生活習慣病予防健診実施機関の拡大

システム不具合は、平成28年12月より情報提供
サービス開始により解消

28年度は勧奨未実施

➡ 鳥取労働局・鳥取県との三者連名による事業者健診データの提供依頼の実施

2,325事業所へ送付

送付後、電話勧奨等を行い
244件(10.5%)取得

任意継続に加入されている方への受診勧奨

● 平成28年度の発送件数

▶▶▶ 生活習慣病予防健診

平成28年4月末時点の加入者へ一斉発送
平成28年5月に 1,200件発送

5月以降の加入者には
対象者を手作業抽出のうえ毎月発送

平成28年6月～平成29年1月

964件発送

▶▶▶ 特定健康診査受診券

平成27年4月時点の加入者へ一斉発送
平成28年5月に 668件発送

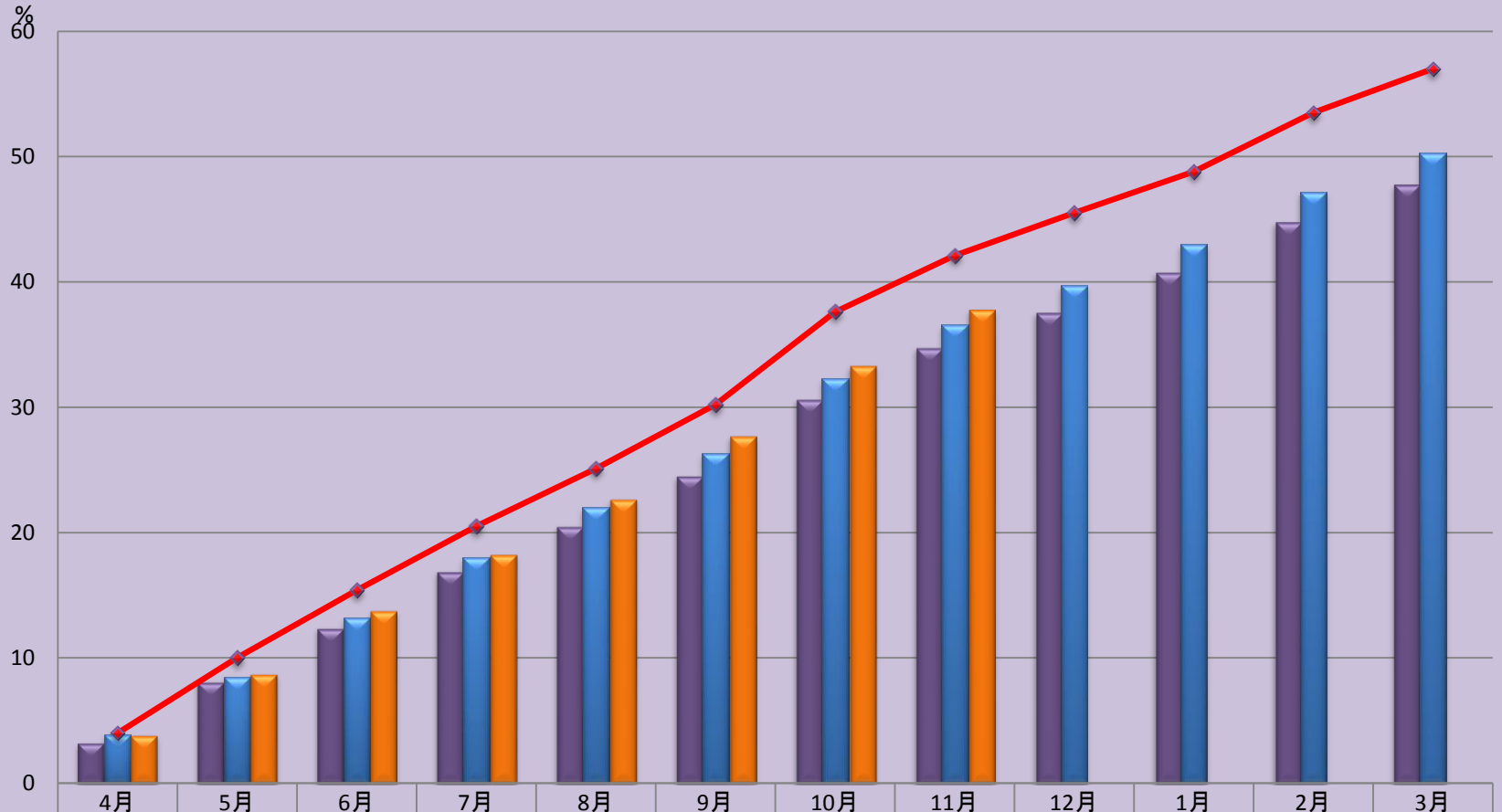
5月以降の加入者には
対象者を手作業抽出のうえ毎月発送

平成28年6月～平成29年1月

481件発送

平成28年度 健診実績内訳

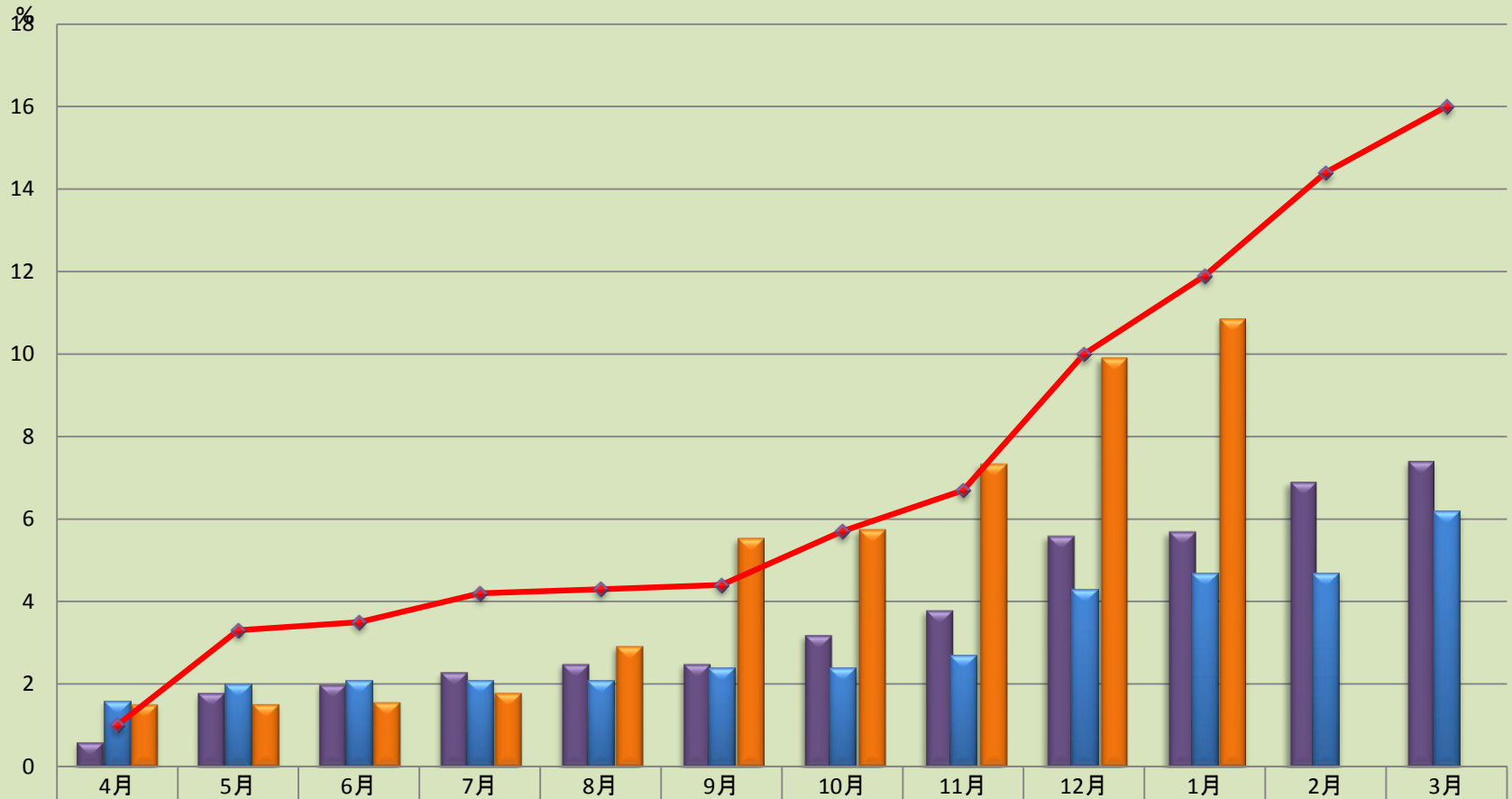
生活習慣病予防健診（40歳以上被保険者）



	4月	5月	6月	7月	8月	9月	10月	11月	12月	1月	2月	3月
H26	3.3	8.2	12.5	17	20.6	24.6	30.7	34.8	37.6	40.8	44.8	47.8
H27	3.9	8.5	13.2	18	22	26.3	32.3	36.6	39.7	43	47.2	50.3
H28	3.9	8.8	13.8	18.3	22.7	27.7	33.3	37.8				
H28目標	4	10	15.4	20.5	25.1	30.2	37.6	42.1	45.5	48.8	53.5	57

平成28年度 健診実績内訳

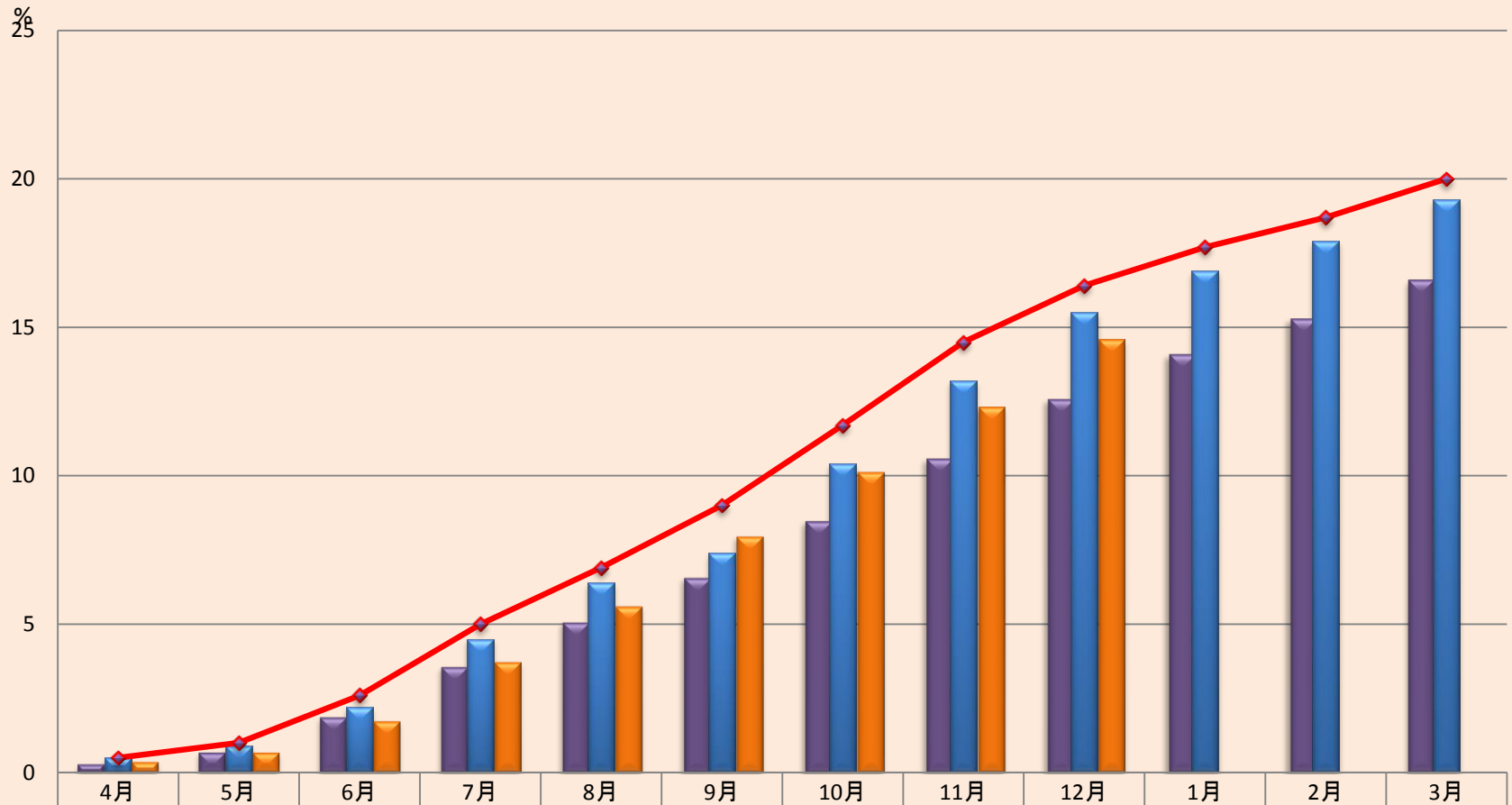
事業者健診データの取込率（40歳以上被保険者）



	4月	5月	6月	7月	8月	9月	10月	11月	12月	1月	2月	3月
H26	0.6	1.8	2	2.3	2.5	2.5	3.2	3.8	5.6	5.7	6.9	7.4
H27	1.6	2	2.1	2.1	2.1	2.4	2.4	2.7	4.3	4.7	4.7	6.2
H28	1.5	1.5	1.6	1.8	2.9	5.5	5.8	7.3	9.9	10.9	0.0	0.0
H28目標	1	3.3	3.5	4.2	4.3	4.4	5.7	6.7	10	11.9	14.4	16

平成28年度 健診実績内訳

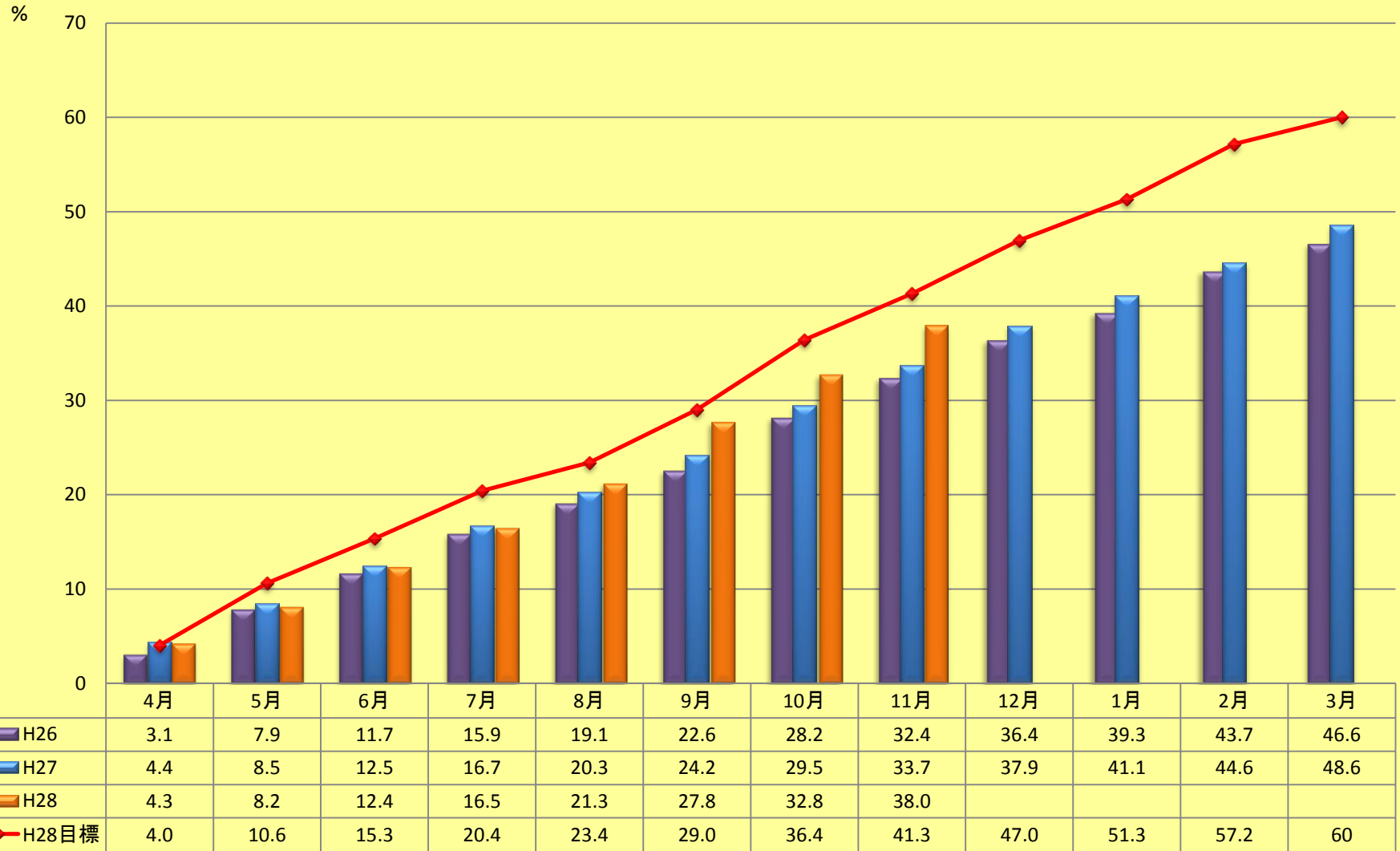
特定健診実施率（40歳以上被扶養者）



	4月	5月	6月	7月	8月	9月	10月	11月	12月	1月	2月	3月
H26	0.3	0.7	1.9	3.6	5.1	6.6	8.5	10.6	12.6	14.1	15.3	16.6
H27	0.5	0.9	2.2	4.5	6.4	7.4	10.4	13.2	15.5	16.9	17.9	19.3
H28	0.4	0.7	1.8	3.8	5.6	8.0	10.1	12.3	14.6	0.0	0.0	0.0
H28目標	0.5	1	2.6	5	6.9	9	11.7	14.5	16.4	17.7	18.7	20

平成28年度 健診実績内訳

健診実施率（被保険者・被扶養者 合計）



平成28年度 保健グループ 事業目標・数値 ②

(2) 保健指導

●被保険者（実施対象者数：8,679人）

・特定保健指導 実施率：32.0%（実施見込者数：2,777人）

（内訳）協会保健師実施分 30.0%（実施見込者数：2,604人）

アウトソーシング分 2.0%（実施見込者数：173人）

●被扶養者（実施対象者数：420人）

・特定保健指導 実施率：6.1%（実施見込者数：25人）

- ⇒ お客様のニーズに合わせた複数の支援パターンによる特定保健指導の実施
- ⇒ 企業健康度カルテの活用、糖尿病性腎症を意識した特定保健指導の実施
- ⇒ 特定保健指導外部委託機関の拡大
- ⇒ （被扶養者）特定保健指導の未実施者への電話勧奨
- ⇒ 支部内研修会等を通じた保健師・管理栄養士のスキルアップ

● 平成28年度の実施状況

▶▶お客様のニーズに合わせた複数の支援パターンによる特定保健指導の実施

ご本人が希望の支援パターンを選定し、6か月間の継続支援を行っている。
月次の実績報告書より中断数を把握している

▶▶特定保健指導外部委託機関の拡大

養和病院と交渉を行い、養和会自社職員分の特定保健指導実施について、新たに委託契約を行った。

▶▶支部内研修会等を通じた保健師・管理栄養士のスキルアップ

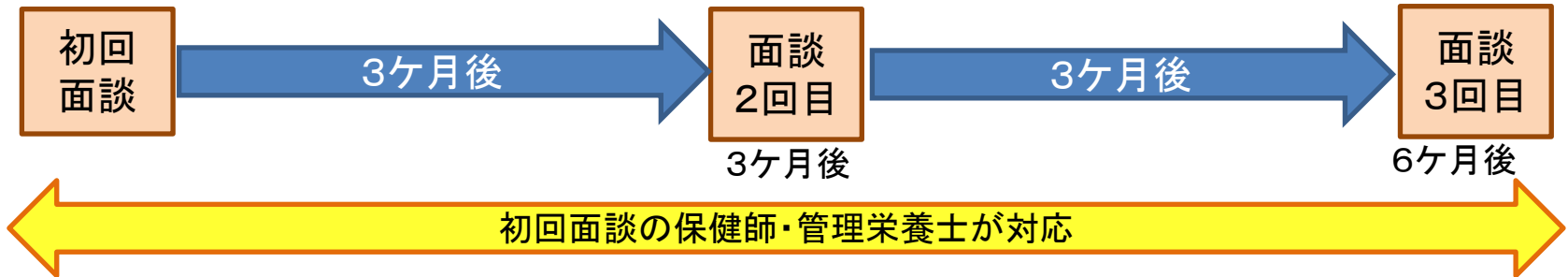
計画通り実施、支部計画の周知徹底・重症化予防の実施・個別の活動計画作成・ロールプレイ等を実施した。

お客様のニーズに合わせた特定保健指導の実施

面談や電話、文書、メールやITツールを含めた複数の支援方法を提案、お客様に合わせた特定保健指導を実施しています。(下図は積極的支援の例)

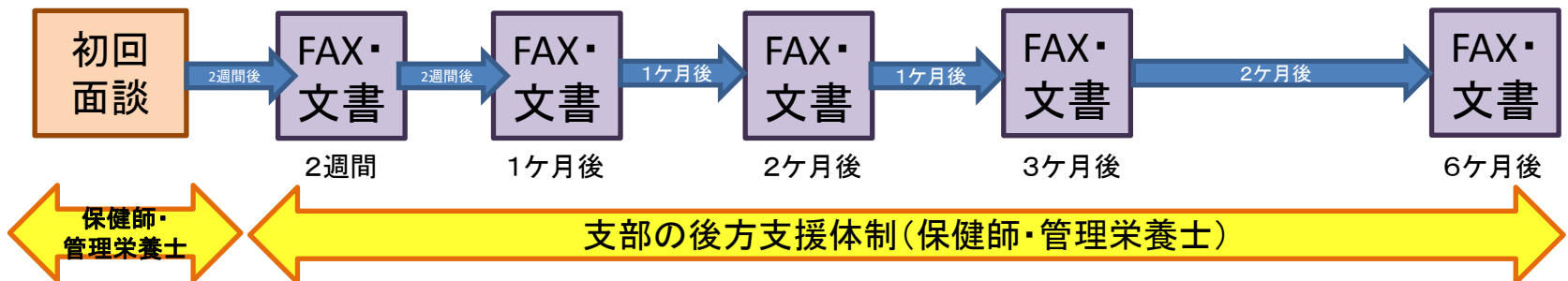
● 例1) 「一番負担が少ない方法が良い」という方

⇒ 面談3回を実施して直接アドバイス



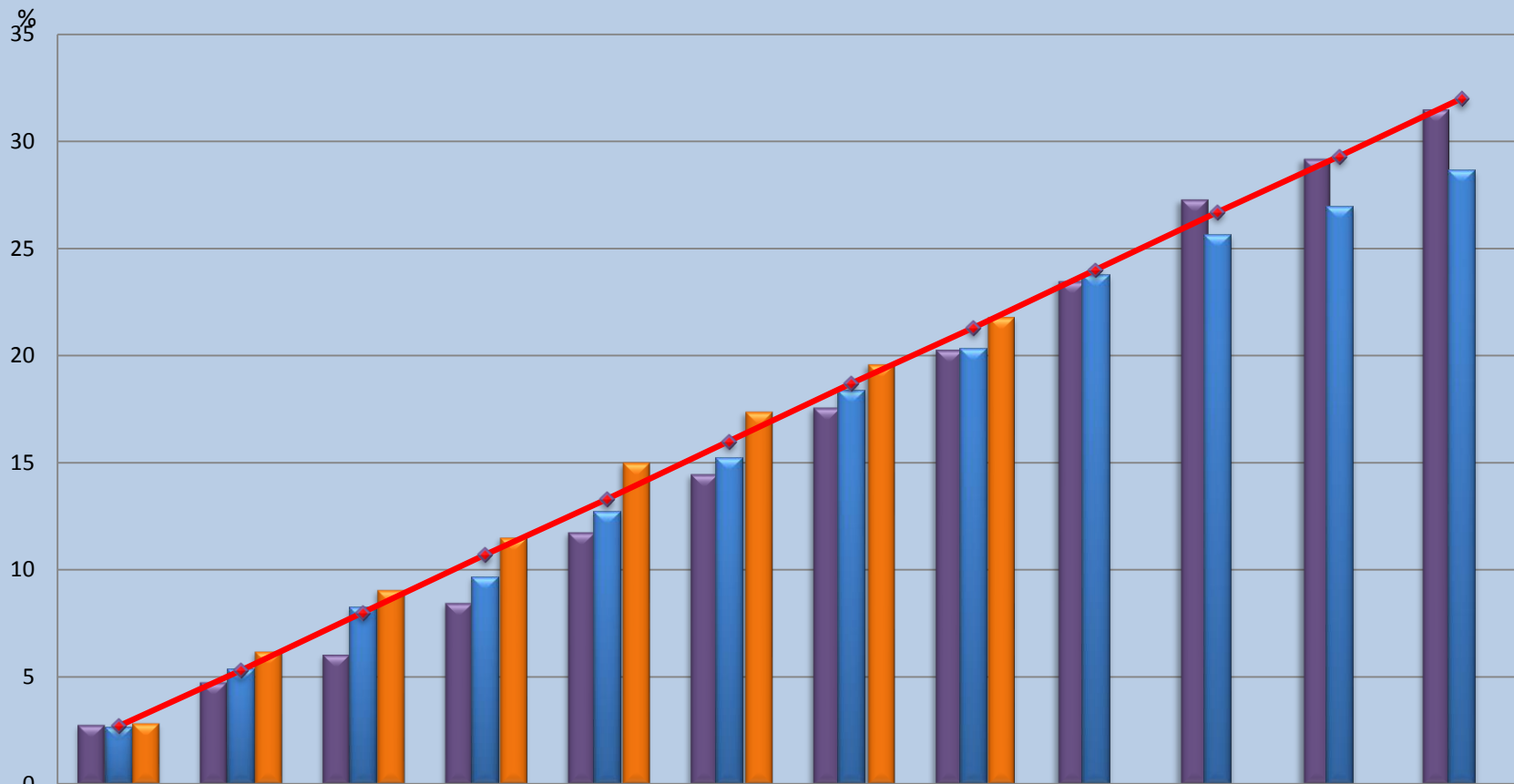
● 例2) 「仕事柄、面談するのは難しい…」という方

⇒ 文書等による支援の提案



平成28年度保健指導実績

特定保健指導実施率（被保険者）



	4月	5月	6月	7月	8月	9月	10月	11月	12月	1月	2月	3月
H26	2.8	4.8	6.1	8.5	11.8	14.5	17.6	20.3	23.5	27.3	29.2	31.5
H27	2.7	5.4	8.3	9.7	12.8	15.2	18.4	20.4	23.8	25.7	27.0	28.7
H28	2.9	6.2	9.1	11.5	15.0	17.4	19.6	21.8				
H28目標	2.7	5.3	8	10.7	13.3	16	18.7	21.3	24	26.7	29.3	32

平成28年度 保健グループ 事業目標・数値 ③

(3) その他の保健指導

- 特定保健指導結果の効果分析
- 重症化予防対策（未治療者への受診勧奨の実施）

- ➡ 健診・保健指導結果を基に、特定保健指導の効果分析・業態別の状況把握を行います。
- ➡ 効果分析結果を活用した特定保健指導未実施事業所への訪問勧奨、業態別の特性を活かした案内文書により特定保健指導実施者の拡大を図ります。
- ➡ 生活習慣病予防健診を受診された方のうち、血圧・血糖値が「要治療」と判定されながら医療機関を受診していない方に対して受診勧奨を行い、生活習慣病の重症化を防ぎ、医療費の適正化・QOLの維持を図ります。
- ➡ とくに、より重症域の方（二次勧奨対象者）については、支部保健師による電話勧奨、鳥取支部独自の文書勧奨を実施するほか、連続該当者の把握・個別アプローチを実施します。

● 平成28年度の実施状況

▶▶重症化予防対策（未治療者への受診勧奨の実施）

平成27年度受診分を受診者へ1,708件勧奨発送。

重症域の二次勧奨対象448件（26.23%）

うち受診した件数 330件（19.3%）＜H28.9レセプトまで＞

未回答者への二次勧奨発送件数150件（4月以降）

うち受診した件数 10件（8.3%）＜H28.9レセプトまで＞

支部保健師による電話勧奨実施。

H28.10月送付分より対象者の特性に合わせた受診勧奨通知の内容を全面的に見直し。

未治療者への受診勧奨の実施

平成28年度においても引き続き、健診結果で要治療と判定されながら医療機関に受診していない者に対して受診勧奨を行っています。



未治療者への受診勧奨の実施

● 実施・受診状況(平成27年度健診分)

H28.9時点で医療機関への受診確認可能な月分を計上

① 受診月	② 本部発送日	③ 発送件数	④ ③のうち重症 域の二次勧奨 対象	⑤ ④の回答書提出件数		⑥ 電話勧奨件数 (⑤の「受診予定 なし」の方へ実 施)	⑦ 回答書未提出者 等への鳥取支部 二次勧奨発送件 数	⑧ 受診確認済 (H28.10レセまで)	⑨ ⑧のうち鳥取支部 の二次勧奨により 受診した件数
				受診している又は受診予定	受診予定なし				
H27.4	27.11.30	144	37	受診している又は受診予定	4	4	-	39	-
				受診予定なし	4				
H27.5	28.1.29	147	36	受診している又は受診予定	10	1	-	42	-
				受診予定なし	3				
H27.6	28.1.29	162	57	受診している又は受診予定	9	2	-	38	-
				受診予定なし	4				
H27.7	28.1.29	148	42	受診している又は受診予定	11	0	-	35	-
				受診予定なし	1				
H27.8	28.2.29	104	20	受診している又は受診予定	5	0	-	23	-
				受診予定なし	1				
H27.9	28.3.31	141	27	受診している又は受診予定	6	0	17	28	5
				受診予定なし	1				
H27.10	28.5.6	183	44	受診している又は受診予定	8	0	30	44	4
				受診予定なし	3				
H27.11	28.5.31	175	50	受診している又は受診予定	15	0	31	39	2
				受診予定なし	0				
H27.12	28.6.30	96	30	受診している又は受診予定	8	0	22	18	3
				受診予定なし	1				
H28.1	28.7.29	107	19	受診している又は受診予定	4	0	16	10	1
				受診予定なし	5				
H28.2	28.8.31	170	49	受診している又は受診予定	2	0	34	9	
				受診予定なし	0				
H28.3	28.9.30	131	37	受診している又は受診予定	8	0		5	
				受診予定なし	2				
合計		1,708	448 26.23% ④/③			7	150	330 19.32% ⑧/③	15 10.00% ⑨/⑦

未治療者への受診勧奨の実施

● 実施・受診状況(平成26年度健診分)

① 受診月	② 本部発送日	③ 発送件数	④ ③のうち重症 域の二次勧奨 対象	⑤ ④の回答書提出件数		⑥ 電話勧奨件数 (⑤の「受診予定 なし」の方へ実 施)	⑦ 回答書未提出者 等への鳥取支部 二次勧奨発送件 数	⑧ 受診確認済 (H28.4レセまで)	⑨ ⑧のうち鳥取支部 の二次勧奨により 受診した件数
				受診している又は受診予定	受診予定なし				
H26.4	26.10.31	158	48	受診している又は受診予定	7	2	34	58	9
				受診予定なし	4				
H26.5	26.11.28	177	47	受診している又は受診予定	7	1	36	74	18
				受診予定なし	2				
H26.6	27.1.6	129	30	受診している又は受診予定	10	0	15	49	5
				受診予定なし	1				
H26.7	27.1.30	119	36	受診している又は受診予定	2	1	33	42	14
				受診予定なし	2				
H26.8	27.2.27	89	21	受診している又は受診予定	4	2	12	30	4
				受診予定なし	2				
H26.9	27.3.31	137	26	受診している又は受診予定	5	1	-	45	-
				受診予定なし	1				
H26.10	27.5.7	188	46	受診している又は受診予定	12	0	-	61	-
				受診予定なし	0				
H26.11	27.5.29	150	38	受診している又は受診予定	4	0	-	49	-
				受診予定なし	2				
H26.12	27.6.30	90	24	受診している又は受診予定	4	0	-	29	-
				受診予定なし	0				
H27.1	27.8.31	123	24	受診している又は受診予定	8	0	-	33	-
				受診予定なし	1				
H27.2	27.9.30	158	42	受診している又は受診予定	8	2	-	47	-
				受診予定なし	4				
H27.3	27.9.30	138	26	受診している又は受診予定	7	0	-	33	-
				受診予定なし	0				
合計		1,656	408 (24.6%)			9	130	550 (⑧/③ 33.2%)	50 (⑨/⑦ 38.5%)

未治療者への受診勧奨の実施

● 参考(平成25年度健診分)

① 受診月	② 本部発送日	③ 発送件数	④ ③のうち重症 域の二次勧奨 対象	⑤ ④の回答書提出件数		⑥ 電話勧奨件数 (⑤の「受診予定 なし」の方へ実 施)	⑦ 回答書未提出者 等への鳥取支部 二次勧奨発送件 数	⑧ 受診確認済 (H27.5レセまで)	⑨ ⑧のうち鳥取支部 の二次勧奨により 受診した件数
				受診している又は受診予定	受診予定なし				
H25.4	25.10.31	168	41	受診している又は受診予定	12	1	26	55	9
				受診予定なし	2				
H25.5	25.11.29	181	46	受診している又は受診予定	7	4	33	54	9
				受診予定なし	7				
H25.6	26.1.10	136	30	受診している又は受診予定	7	0	21	45	6
				受診予定なし	0				
H25.7	26.1.31	150	41	受診している又は受診予定	10	0	27	51	8
				受診予定なし	0				
H25.8	26.2.28	92	18	受診している又は受診予定	4	1	13	28	5
				受診予定なし	1				
H25.9	26.3.31	115	30	受診している又は受診予定	11	0	19	28	4
				受診予定なし	1				
H25.10	26.5.7	168	37	受診している又は受診予定	10	0	24	44	3
				受診予定なし	3				
H25.11	26.5.30	180	49	受診している又は受診予定	12	3	29	36	5
				受診予定なし	4				
H25.12	26.6.30	93	25	受診している又は受診予定	6	2	13	17	1
				受診予定なし	4				
H26.1	26.7.31	141	38	受診している又は受診予定	10	0	21	25	2
				受診予定なし	5				
H26.2	26.8.29	140	46	受診している又は受診予定	9	1	34	24	3
				受診予定なし	2				
H26.3	26.9.30	94	19	受診している又は受診予定	3	2	14	6	1
				受診予定なし	2				
合計		1,658	420 (25.3%)			14	274	413 (⑧/③ 24.9%)	56 (⑨/⑦ 20.4%)