

協会けんぽ 栃木支部 平成28年度 医療費分析

医療費の三要素について

- ◆ 受診率……一定期間内に医療機関にかかった人の割合を示す指標。
(1人あたり件数)
「受診率が高い」=「医療機関にかかる人の割合が高い」
- ◆ 1件当たり日数……一つの疾病の治療のために医療機関にかかった日数を表したものの。
- ◆ 1日当たり医療費……診療費を診療実日数で割ったもの。

医療費の三要素の変動要因

	受診率	1件当たり日数	1日当たり医療費
患者側に起因する要因	健康度 症状の程度 受診意識、疾病構造	疾病構造 症状の程度 受診意識	疾病構造 症状の程度
医療機関側に起因する要因	医療機関数 医師数 病床数	診療行為	診療行為

生活習慣病の主要指標について

健診結果に基づく生活習慣病の主要指標としては、腹囲、血圧、脂質、空腹時血糖、喫煙の有無、BMI等がある。
各指標のリスク保有の有無の基準は、以下のとおり。

指標	リスク保有の検査基準
①腹囲	内臓脂肪面積 $\geq 100\text{cm}^2$ (内臓脂肪面積の検査値がない場合) 腹囲：男性85cm、女性90cm以上
②血圧	収縮期血圧：130mmHg以上 または 拡張期血圧：85mmHg以上 または 高血圧症に対する服薬あり
③脂質	中性脂肪：150mg/dl以上 または HDLコレステロール：40mg/dl未満 または 脂質異常症に対する服薬あり
④代謝	空腹時血糖：110mg/dl以上 または (空腹時血糖の検査値がない場合) HbA1c 6.0%以上 糖尿病に対する服薬あり
メタボリックシンドロームの判断基準	①に加え、②～④のうち、2項目以上に該当

集計対象データについて

- 入院医療費に関する分析
- 入院外医療費に関する分析

集計対象年度(平成28年4月～平成29年3月)における協会けんぽ栃木支部の加入者数の平均人数

被保険者数	207,633人
被扶養者数	303,832人
加入者数	511,465人

- 健診に関する分析

集計対象年度末(平成29年3月)に35歳以上75歳以下に達し、1年間継続して協会けんぽ栃木支部に加入した被保険者の健診データのうち、特定保健指導レベルが判定不能でないもの(35～39歳の特定保健指導レベルは40歳以上の階層化の方法に準じて判定)

メタボリックシンドローム	102,296人
腹囲	102,307人
血圧	102,330人
脂質	102,279人
代謝	102,252人

入院医療費に関する分析

入院医療費に関する分析(1) - ①

入院：上位・下位 5 都道府県（全傷病）

年次：平成28年4月～平成29年3月
協会けんぽレセプトデータより

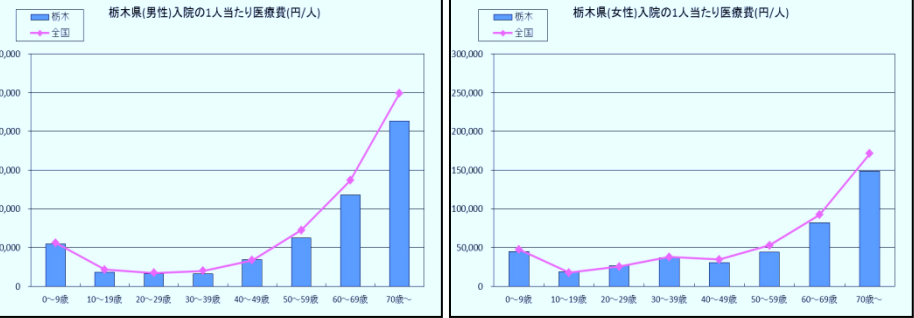
1人当たり医療費			1件当たり医療費			1件当たり日数			1日当たり医療費			受診率		
順位	都道府県	(円/人)	順位	都道府県	(円/件)	順位	都道府県	(件/日)	順位	都道府県	(円/日)	順位	都道府県	(件/千人)
1	佐賀	62,951	1	神奈川県	515,883	1	佐賀	11.37	1	神奈川県	55,162	1	大分	129.8
2	北海道	60,580	2	京都	512,884	2	秋田	11.13	2	東京	54,721	2	佐賀	128.9
3	長崎	59,255	3	静岡	509,580	3	岩手	10.96	3	京都	53,973	3	長崎	128.4
4	大分	58,142	4	千葉	508,581	4	山口	10.93	4	大阪	53,369	4	鹿児島	122.8
5	島根	57,857	5	和歌山	508,477	5	高知	10.89	5	千葉	52,951	5	熊本	121.1
42	栃木	44,499	23	栃木	491,127	27	栃木	10.05	20	栃木	48,847	41	栃木	90.6
43	新潟	44,079	43	愛媛	461,567	43	岡山	9.45	43	長崎	43,642	43	神奈川県	88.0
44	埼玉	44,029	44	長崎	461,566	44	神奈川県	9.35	44	宮崎	43,448	44	愛知	87.8
45	東京	43,746	45	鹿児島	454,412	45	大阪	9.30	45	岩手	43,309	45	埼玉	87.2
46	静岡	43,218	46	大分	448,082	46	東京	9.18	46	佐賀	42,960	46	東京	87.1
47	愛知	41,939	47	熊本	446,723	47	愛知	9.15	47	熊本	42,410	47	静岡	84.8
全国		48,989	全国		490,519	全国		9.88	全国		49,638	全国		99.87

- ・1人当たり医療費は全国平均を約4,500円下回っている。
- ・1件当たり医療費、1件当たり日数、1日当たり医療費は全国平均とほぼ同じ水準。
- ・受診率が全国平均を大きく下回っており、1人当たり医療費が低い要因となっている。

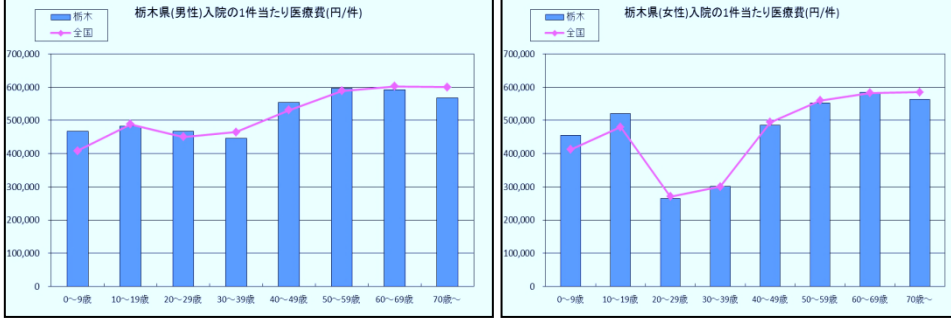
入院医療費に関する分析(2) - ①

年次：平成28年4月～平成29年3月
協会けんぽレセプトデータより

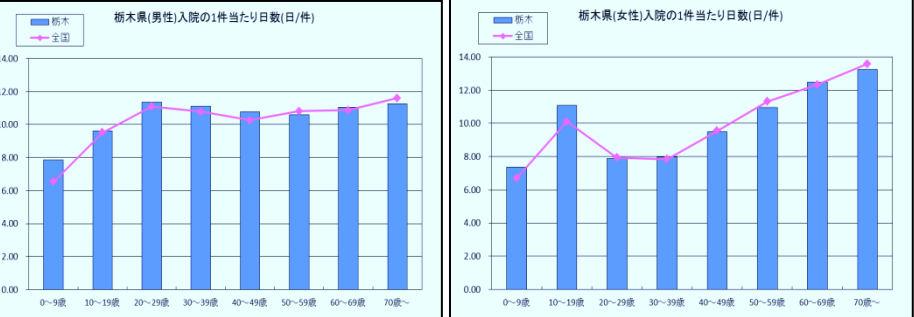
①性・年齢別の入院の1人あたり医療費



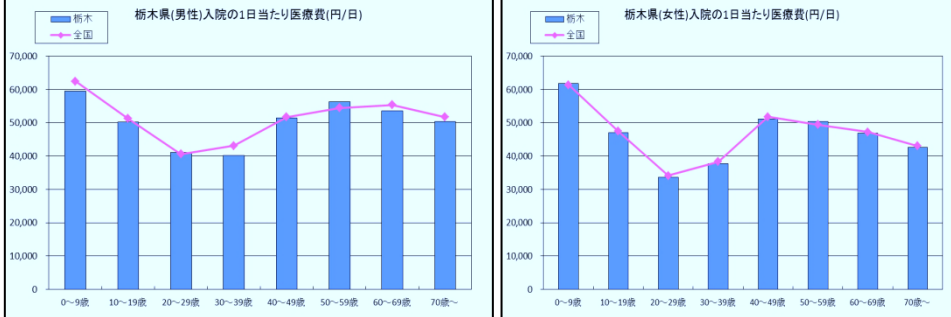
②性・年齢別の入院の1件あたり医療費



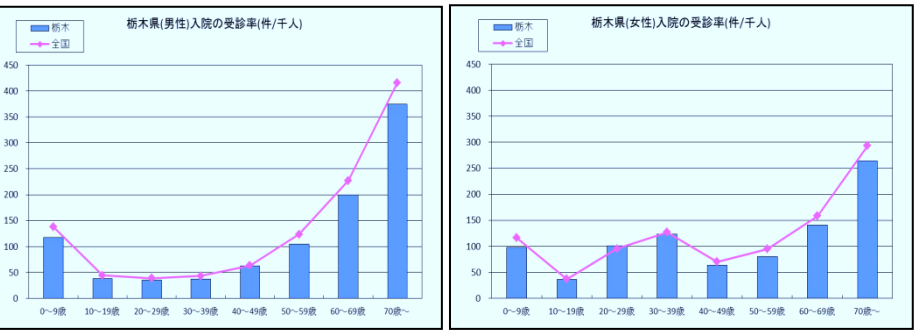
③性・年齢別の入院の1件あたり日数



④性・年齢別の入院の1日あたり医療費



⑤性・年齢別の入院の受診率



- ・ 1人あたり医療費では、男女ともに50歳代以上の年代で全国平均を大きく下回っている。
- ・ 1件あたり医療費では、20歳未満の年代で全国平均を大きく上回っている。
- ・ 受診率では、男性、女性ともに、ほぼ全ての年代で全国平均を下回っている。特に50歳代以上の年代は全国平均を大きく下回っている。

入院医療費に関する分析(2) - ①

生活習慣病（入院）
①糖尿病

年次：平成28年4月～平成29年3月
協会けんぽレセプトデータより

1件当たり医療費			1件当たり日数			1日当たり医療費		
順位	都道府県	(円/件)	順位	都道府県	(件/日)	順位	都道府県	(円/日)
1	滋賀	435,475	1	宮崎	13.38	1	沖縄	38,554
2	沖縄	423,928	2	福井	13.00	2	鳥取	37,196
3	京都	414,122	3	秋田	13.00	3	茨城	36,068
4	三重	405,072	4	福岡	12.83	4	石川	35,392
5	鳥取	398,753	5	滋賀	12.60	5	京都	35,351
18	栃木	369,939	30	栃木	11.26	15	栃木	32,847
43	大分	338,636	43	神奈川	10.53	43	熊本	28,023
44	岡山	337,588	44	茨城	10.48	44	宮崎	27,783
45	岩手	333,526	45	東京	10.43	45	高知	27,454
46	鹿児島	327,328	46	岩手	10.19	46	香川	27,450
47	香川	318,164	47	富山	10.14	47	鹿児島	26,247
全国		367,497	全国		11.49	全国		31,997

- ・1日当たり医療費、1件当たり日数ともに、全国平均とほぼ同じである。
- ・結果、1件当たり医療費も全国平均とほぼ同じとなっている。

入院医療費に関する分析(2) - ①

生活習慣病（入院） ②高血圧症

年次：平成28年4月～平成29年3月
協会けんぽレセプトデータより

1件当たり医療費			1件当たり日数			1日当たり医療費		
順位	都道府県	(円/件)	順位	都道府県	(件/日)	順位	都道府県	(円/日)
1	奈良	488,616	1	山形	14.46	1	奈良	62,515
2	新潟	392,954	2	鳥取	13.64	2	沖縄	47,925
3	沖縄	388,095	3	秋田	12.47	3	静岡	40,360
4	静岡	364,944	4	山口	12.21	4	茨城	38,750
5	鳥取	363,418	5	熊本	12.08	5	富山	36,639
36	栃木	248,010	30	栃木	9.31	28	栃木	26,630
43	熊本	220,630	43	滋賀	8.23	43	岩手	19,496
44	高知	214,922	44	福島	8.12	44	山口	19,445
45	島根	210,200	45	沖縄	8.10	45	高知	19,049
46	岩手	205,613	46	富山	7.96	46	島根	18,725
47	大分	198,626	47	奈良	7.82	47	熊本	18,257
全国		283,866	全国		9.92	全国		27,546

- ・ 1日当たり医療費は全国平均とほぼ同じだが、1件当たり日数は全国平均を下回っている。
- ・ 結果、1件当たり医療費は全国平均より約36,000円少なくなっている。

入院医療費に関する分析(2) - ①

生活習慣病（入院） ③高脂血症等

年次：平成28年4月～平成29年3月
協会けんぽレセプトデータより

1件当たり医療費			1件当たり日数			1日当たり医療費		
順位	都道府県	(円/件)	順位	都道府県	(件/日)	順位	都道府県	(円/日)
1	長野	443,624	1	長崎	9.69	1	富山	60,280
2	沖縄	428,844	2	宮崎	9.66	2	長野	53,328
3	宮城	413,073	3	青森	9.60	3	群馬	52,578
4	新潟	399,166	4	高知	9.34	4	新潟	51,550
5	三重	381,915	5	鹿児島	9.08	5	沖縄	50,538
28	栃木	303,384	13	栃木	8.47	39	栃木	35,836
43	茨城	252,221	43	愛知	6.56	43	宮崎	32,440
44	広島	249,339	44	和歌山	6.45	44	大分	31,984
45	石川	243,216	45	静岡	6.33	45	高知	30,380
46	福井	218,829	46	福井	6.10	46	長崎	29,648
47	山梨	218,404	47	富山	5.77	47	山梨	28,647
全国		320,834	全国		7.43	全国		43,208

- ・1日当たり医療費は全国平均より約7,000円少ないが、1件当たり日数は全国平均を上回っている。
- ・結果、1件当たり医療費は全国平均より約17,000円少なくなっている。

入院医療費に関する分析(2) - ①

生活習慣病 (入院) ④心疾患

年次：平成28年4月～平成29年3月
協会けんぽレセプトデータより

1件当たり医療費			1件当たり日数			1日当たり医療費		
順位	都道府県	(円/件)	順位	都道府県	(件/日)	順位	都道府県	(円/日)
1	岡山	905,698	1	和歌山	7.75	1	岡山	166,079
2	和歌山	881,627	2	秋田	7.06	2	京都	165,018
3	奈良	872,554	3	福井	6.78	3	滋賀	159,628
4	福井	862,897	4	鳥取	6.65	4	愛知	152,129
5	滋賀	848,611	5	山口	6.62	5	東京	149,778
10	栃木	828,024	11	栃木	6.26	25	栃木	132,280
43	広島	693,145	43	広島	5.10	43	秋田	114,882
44	長崎	692,311	44	京都	5.06	44	和歌山	113,710
45	大分	659,585	45	三重	5.04	45	山梨	111,904
46	鹿児島	658,487	46	長野	4.94	46	大分	108,779
47	徳島	628,097	47	徳島	4.47	47	鹿児島	103,769
全国		782,014	全国		5.66	全国		138,214

- ・1日当たり医療費は全国平均とほぼ同じだが、1件当たり日数は全国平均を上回っている。
- ・結果、1件当たり医療費は全国平均より約46,000円多くなっている。

入院医療費に関する分析(2) - ①

生活習慣病（入院） ⑤脳血管疾患

年次：平成28年4月～平成29年3月
協会けんぽレセプトデータより

1件当たり医療費			1件当たり日数			1日当たり医療費		
順位	都道府県	(円/件)	順位	都道府県	(件/日)	順位	都道府県	(円/日)
1	北海道	866,364	1	宮崎	19.52	1	長野	49,626
2	福岡	848,766	2	鳥取	18.83	2	宮城	49,356
3	沖縄	841,465	3	沖縄	18.66	3	北海道	49,183
4	大阪	837,230	4	島根	18.60	4	兵庫	49,150
5	京都	835,387	5	石川	18.49	5	青森	48,442
38	栃木	763,233	25	栃木	17.53	32	栃木	43,550
43	新潟	746,066	43	福井	16.73	43	新潟	41,781
44	三重	742,714	44	長野	16.67	44	石川	41,332
45	福島	741,027	45	兵庫	16.64	45	鳥取	40,175
46	宮崎	736,718	46	宮城	16.41	46	岩手	39,612
47	岩手	727,602	47	和歌山	16.30	47	宮崎	37,737
全国		778,147	全国		17.52	全国		46,205

- ・ 1日当たり医療費は全国平均より約2,500円少なく、1件当たり日数は全国平均とほぼ同じである。
- ・ 結果、1件当たり医療費は全国平均より約15,000円少なくなっている。

入院医療費に関する分析(2) - ①

生活習慣病（入院） ⑥悪性新生物

年次：平成28年4月～平成29年3月
協会けんぽレセプトデータより

1件当たり医療費			1件当たり日数			1日当たり医療費		
順位	都道府県	(円/件)	順位	都道府県	(件/日)	順位	都道府県	(円/日)
1	沖縄	813,173	1	沖縄	12.32	1	神奈川県	68,121
2	福井	802,339	2	山口	12.30	2	東京	67,900
3	富山	766,115	3	青森	12.22	3	富山	67,343
4	佐賀	762,346	4	福井	12.18	4	京都	67,140
5	岐阜	761,071	5	佐賀	12.17	5	長野	66,877
33	栃木	722,966	25	栃木	11.50	27	栃木	62,894
43	奈良	714,325	43	東京	10.95	43	福島	60,191
44	山形	710,665	44	茨城	10.94	44	鹿児島	60,108
45	茨城	700,527	45	長野	10.93	45	大分	59,096
46	群馬	697,053	46	群馬	10.83	46	宮崎	58,922
47	宮崎	683,590	47	神奈川県	10.68	47	青森	58,618
全国		734,164	全国		11.45	全国		64,114

- ・ 1日当たり医療費は全国平均よりやや少なく、1件当たり日数は全国平均よりやや多くなっている。
- ・ 結果、1件当たり医療費は全国平均より約11,000円少なくなっている。

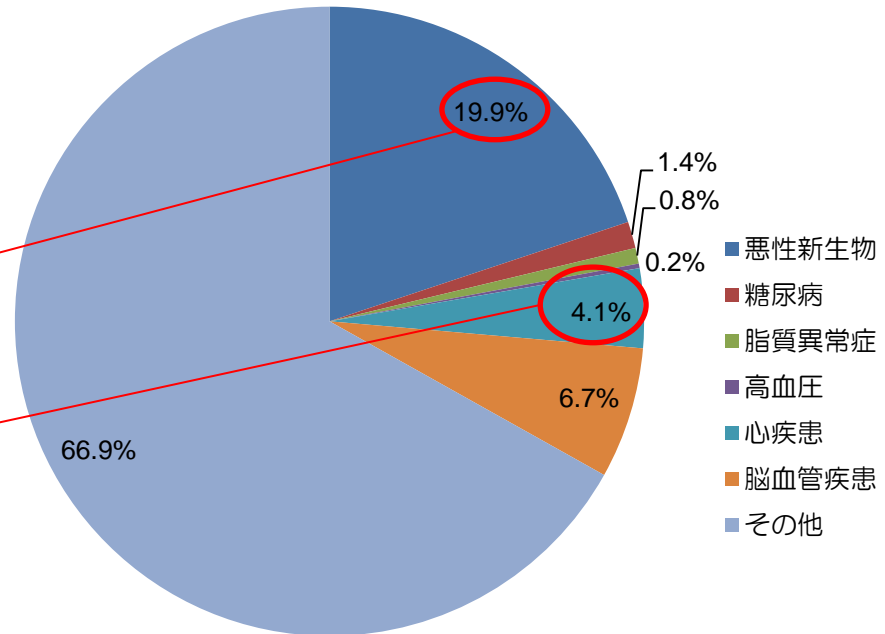
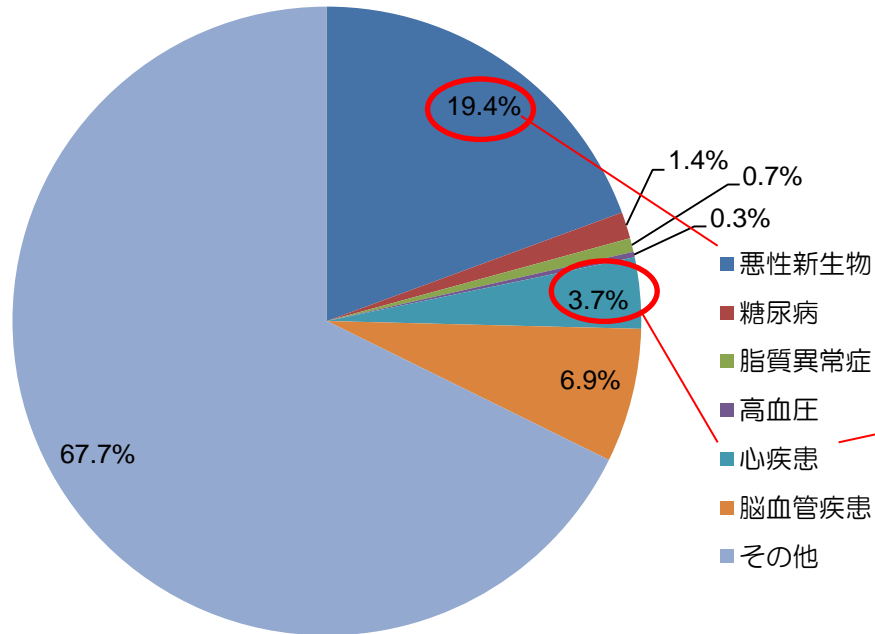
入院医療費に関する分析(3)

生活習慣病 6 分類が医療費（傷病名判明分）に占める割合（入院）

年次：平成28年4月～平成29年3月
協会けんぽレセプトデータより

栃木

全国



- ・ 栃木では、悪性新生物、心疾患の占める割合が全国より少なくなっている。そのほかの構成比は全国とほぼ同じとなっている。
- ・ 生活習慣病で入院医療費の約3分の1を占めており、割合の高いほうから①悪性新生物、②脳血管疾患、③心疾患の順となっている。

入院外医療費に関する分析

入院外医療費に関する分析(1) - ①

入院外：上位・下位5都道府県（全傷病）

年次：平成28年4月～平成29年3月
協会けんぽレセプトデータより

1人当たり医療費

順位	都道府県	(円/人)
1	佐賀	112,792
2	秋田	112,779
3	山口	109,618
4	徳島	108,385
5	香川	108,367

1件当たり医療費

順位	都道府県	(円/件)
1	北海道	18,660
2	千葉	17,476
3	秋田	17,282
4	茨城	17,178
5	大分	17,082

1件当たり日数

順位	都道府県	(件/日)
1	佐賀	1.57
2	福岡	1.53
3	香川	1.49
4	広島	1.49
5	大阪	1.49

1日当たり医療費

順位	都道府県	(円/日)
1	北海道	13,441
2	秋田	12,509
3	茨城	12,289
4	岩手	12,247
5	千葉	12,202

受診率

順位	都道府県	(件/千人)
1	徳島	6725.9
2	山形	6681.2
3	山口	6646.8
4	熊本	6611.2
5	佐賀	6609.5

14	栃木	105,354
----	----	---------

29	栃木	16,460
----	----	--------

21	栃木	1.45
----	----	------

28	栃木	11,341
----	----	--------

11	栃木	6400.8
----	----	--------

43	新潟	98,718
44	富山	96,216
45	滋賀	95,523
46	長野	95,040
47	沖縄	87,865

43	群馬	15,912
44	和歌山	15,896
45	富山	15,866
46	山形	15,832
47	三重	15,801

43	岩手	1.38
44	秋田	1.38
45	福島	1.38
46	新潟	1.38
47	長野	1.38

43	熊本	10,947
44	和歌山	10,920
45	長崎	10,880
46	佐賀	10,854
47	福岡	10,712

43	滋賀	5901.0
44	千葉	5849.4
45	長野	5799.2
46	北海道	5796.3
47	沖縄	5279.8

全国	102,464
----	---------

全国	16,645
----	--------

全国	1.45
----	------

全国	11,500
----	--------

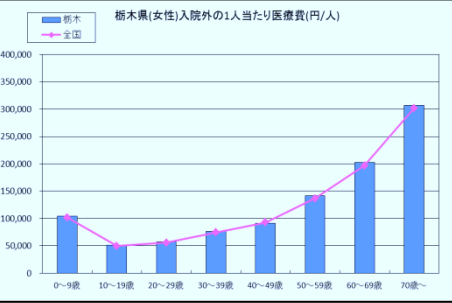
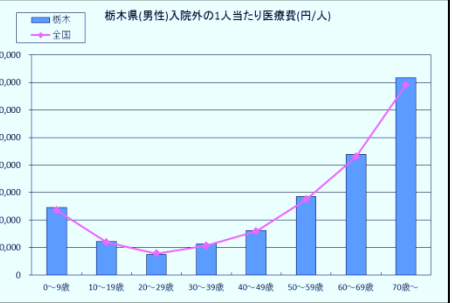
全国	6155.9
----	--------

- ・ 1人当たり医療費は全国平均を約3,000円上回っている。
- ・ 1件当たり医療費、1件当たり日数、1日当たり医療費は全国平均とほぼ同じ水準となっている。
- ・ 受診率が全国平均よりも高く、1人当たり医療費が全国平均を上回る要因となっている。

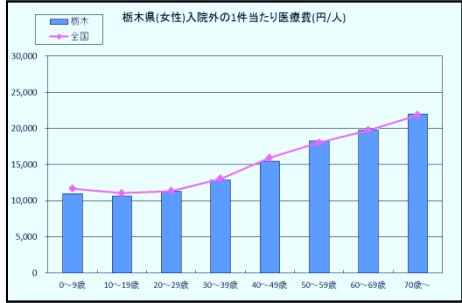
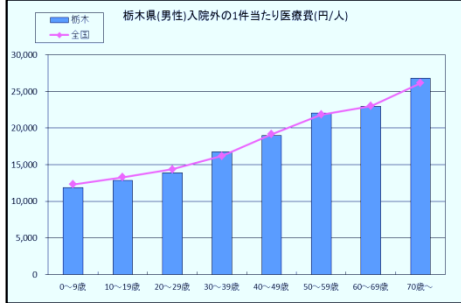
入院外医療費に関する分析(2) - ①

年次：平成28年4月～平成29年3月
協会けんぽレセプトデータより

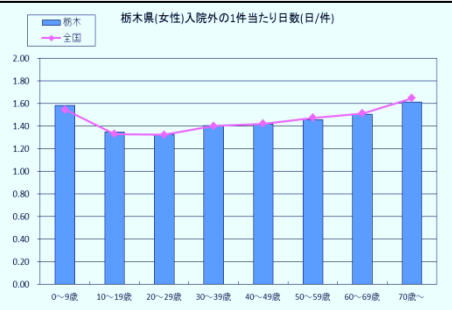
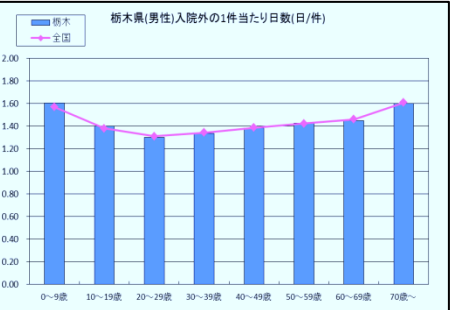
①性・年齢別の入院外の1人あたり医療費



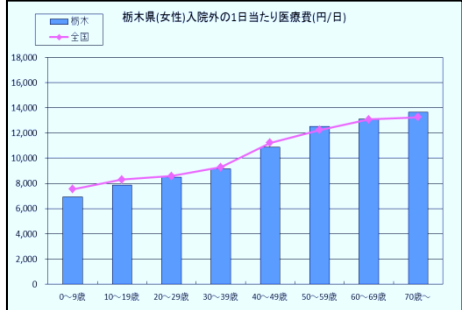
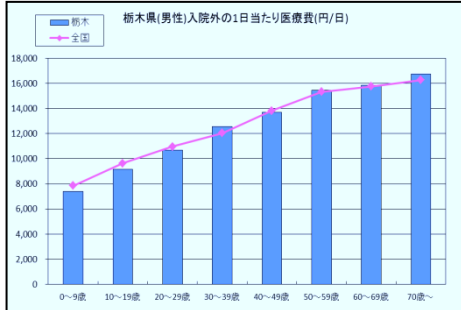
②性・年齢別の入院外の1件当たり医療費



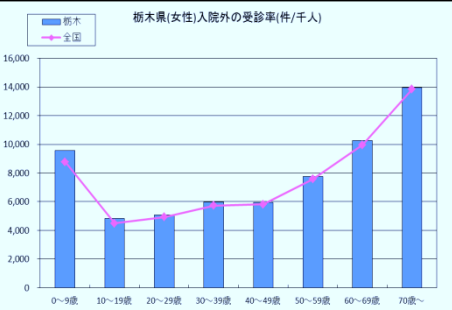
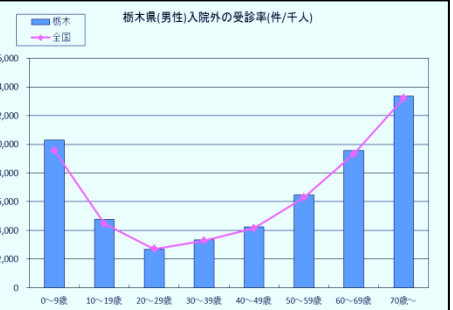
③性・年齢別の入院外の1件当たり日数



④性・年齢別の入院外の1日当たり医療費



⑤性・年齢別の入院外の受診率



- ・ 1人あたり医療費では、男女ともに小児(0歳～9歳)及び50歳代以上で全国平均を上回っている。
- ・ 受診率については、小児(0歳～9歳)が全国平均を大きく上回っている。その他の年代は全国平均並みである。

入院外医療費に関する分析(2) - ①

生活習慣病（入院外）

年次：平成28年4月～平成29年3月
協会けんぽレセプトデータより

①糖尿病

1人当たり医療費

順位	都道府県	(円/人)
1	徳島	7,556
2	青森	7,400
3	福島	7,225
4	北海道	7,220
5	宮城	7,032

1件当たり医療費

順位	都道府県	(円/件)
1	石川	34,269
2	福井	32,738
3	山梨	32,697
4	滋賀	32,450
5	北海道	32,343

1件当たり日数

順位	都道府県	(件/日)
1	佐賀	1.43
2	徳島	1.43
3	福井	1.37
4	京都	1.36
5	大阪	1.36

1日当たり医療費

順位	都道府県	(円/日)
1	北海道	26,311
2	石川	25,939
3	秋田	25,370
4	沖縄	25,134
5	神奈川	25,104

受診率

順位	都道府県	(件/千人)
1	青森	250.5
2	徳島	244.8
3	大分	242.2
4	福島	237.2
5	宮城	235.6

21	栃木	6,259
----	----	-------

31	栃木	29,627
----	----	--------

24	栃木	1.29
----	----	------

28	栃木	22,897
----	----	--------

20	栃木	211.3
----	----	-------

43	東京	5,493
44	大阪	5,464
45	鳥取	5,374
46	京都	5,036
47	沖縄	4,713

43	島根	28,041
44	鹿児島	27,865
45	福岡	27,621
46	鳥取	27,411
47	和歌山	27,277

43	青森	1.24
44	岩手	1.23
45	宮城	1.23
46	静岡	1.23
47	北海道	1.23

43	鳥取	21,638
44	徳島	21,637
45	福岡	21,334
46	佐賀	20,788
47	和歌山	20,453

43	滋賀	179.8
44	東京	177.2
45	長野	173.6
46	京都	156.0
47	沖縄	147.2

全国	6,077
----	-------

全国	30,882
----	--------

全国	1.29
----	------

全国	23,437
----	--------

全国	200.4
----	-------

- ・糖尿病について、一人当たり医療費は全国平均とほぼ変わらない結果となっている。
- ・1件当たり医療費、1日当たり医療費が全国平均よりも低くなっているが、受診率は全国平均よりも高くなっている。

入院外医療費に関する分析(2) - ①

生活習慣病（入院外）

年次：平成28年4月～平成29年3月
協会けんぽレセプトデータより

②高血圧症

1人当たり医療費			1件当たり医療費			1件当たり日数			1日当たり医療費			受診率		
順位	都道府県	(円/人)	順位	都道府県	(円/件)	順位	都道府県	(件/日)	順位	都道府県	(円/日)	順位	都道府県	(件/千人)
1	福島	12,408	1	北海道	17,716	1	佐賀	1.35	1	北海道	14,948	1	山形	791.1
2	宮城	12,237	2	神奈川	16,872	2	徳島	1.34	2	沖縄	14,092	2	青森	782.6
3	青森	12,167	3	埼玉	16,819	3	大阪	1.32	3	神奈川	13,858	3	福島	770.5
4	山形	12,156	4	沖縄	16,738	4	和歌山	1.31	4	岩手	13,823	4	宮城	759.6
5	秋田	11,965	5	茨城	16,694	5	岡山	1.30	5	茨城	13,649	5	秋田	752.7
13	栃木	10,110	25	栃木	15,719	19	栃木	1.25	28	栃木	12,548	13	栃木	643.2
43	長野	8,200	43	山口	15,144	43	富山	1.19	43	長崎	11,985	43	沖縄	520.9
44	東京	8,100	44	鳥取	14,938	44	沖縄	1.19	44	愛媛	11,957	44	愛知	506.0
45	愛知	8,063	45	三重	14,895	45	北海道	1.19	45	鹿児島	11,679	45	大阪	502.9
46	鳥取	8,026	46	和歌山	14,538	46	岩手	1.17	46	徳島	11,629	46	東京	486.7
47	京都	7,432	47	鹿児島	14,500	47	新潟	1.17	47	和歌山	11,124	47	京都	452.5
全国	9,150		全国	16,086		全国	1.25		全国	12,914		全国	568.9	

- ・高血圧症について、1人当たり医療費は全国平均を約1,000円上回っている。
- ・1件当たり医療費、1件当たり日数、1日当たり医療費については全国平均とほぼ同じ水準となっている。
- ・受診率が全国平均よりも高く、1人当たり医療費が全国平均を上回る要因となっている。

入院外医療費に関する分析(2) - ①

生活習慣病（入院外）

年次：平成28年4月～平成29年3月
協会けんぽレセプトデータより

③高脂血症等

1人当たり医療費			1件当たり医療費			1件当たり日数			1日当たり医療費			受診率		
順位	都道府県	(円/人)	順位	都道府県	(円/件)	順位	都道府県	(件/日)	順位	都道府県	(円/日)	順位	都道府県	(件/千人)
1	山形	5,925	1	沖縄	21,222	1	大阪	1.41	1	沖縄	17,146	1	山形	344.7
2	岡山	5,502	2	香川	21,133	2	奈良	1.40	2	香川	15,572	2	佐賀	293.1
3	佐賀	5,425	3	高知	20,255	3	徳島	1.38	3	高知	15,343	3	秋田	292.3
4	石川	5,359	4	岡山	20,130	4	広島	1.38	4	千葉	15,029	4	島根	291.8
5	秋田	5,133	5	大阪	20,085	5	兵庫	1.37	5	愛媛	15,014	5	三重	280.4
18	栃木	4,538	35	栃木	17,600	31	栃木	1.28	32	栃木	13,698	15	栃木	257.8
43	長崎	3,833	43	滋賀	16,500	43	沖縄	1.24	43	徳島	12,848	43	長崎	206.5
44	群馬	3,815	44	群馬	16,404	44	長野	1.24	44	滋賀	12,707	44	埼玉	203.7
45	宮崎	3,680	45	新潟	16,385	45	岩手	1.23	45	群馬	12,615	45	宮崎	190.7
46	鹿児島	3,616	46	鳥取	16,270	46	富山	1.22	46	青森	12,289	46	鹿児島	184.1
47	沖縄	3,158	47	青森	15,408	47	新潟	1.22	47	和歌山	12,215	47	沖縄	148.8
全国		4,416	全国		18,569	全国		1.31	全国		14,133	全国		237.8

- ・高脂血症等について、1人当たり医療費はほぼ全国平均と同じとなっている。
- ・1件当たり医療費、1件当たり日数、1日当たり医療費は全国平均を下回る一方、受診率は全国平均を上回っている。

入院外医療費に関する分析(2) - ①

生活習慣病（入院外）

年次：平成28年4月～平成29年3月
協会けんぽレセプトデータより

④心疾患

1人当たり医療費			1件当たり医療費			1件当たり日数			1日当たり医療費			受診率		
順位	都道府県	(円/人)	順位	都道府県	(円/件)	順位	都道府県	(件/日)	順位	都道府県	(円/日)	順位	都道府県	(件/千人)
1	北海道	1,496	1	北海道	33,299	1	京都	1.37	1	北海道	27,612	1	青森	47.7
2	奈良	1,222	2	福井	31,438	2	香川	1.36	2	福井	24,689	2	長崎	46.2
3	愛媛	1,220	3	奈良	31,077	3	徳島	1.35	3	千葉	24,390	3	北海道	44.9
4	青森	1,160	4	千葉	30,221	4	大阪	1.33	4	奈良	23,800	4	愛媛	43.8
5	群馬	1,146	5	茨城	29,223	5	佐賀	1.32	5	福島	23,725	5	群馬	43.1
14	栃木	1,063	18	栃木	27,566	12	栃木	1.29	19	栃木	21,403	16	栃木	38.5
43	岩手	761	43	徳島	23,982	43	宮城	1.22	43	長崎	18,512	43	大阪	31.1
44	岡山	742	44	和歌山	23,875	44	静岡	1.21	44	和歌山	18,205	44	鳥取	29.4
45	鳥取	723	45	山形	23,436	45	福島	1.21	45	山形	18,109	45	新潟	28.2
46	沖縄	722	46	長崎	23,388	46	北海道	1.21	46	徳島	17,823	46	岡山	28.2
47	新潟	711	47	佐賀	21,967	47	岩手	1.18	47	佐賀	16,623	47	沖縄	26.5
全国		980	全国		27,390	全国		1.26	全国		21,679	全国		35.8

- ・心疾患について、1人当たり医療費はほぼ全国平均と同じとなっている。
- ・1日当たり医療費は全国平均を下回っているが、1件当たり医療費、1件当たり日数、受診率は全国平均を上回っている。

入院外医療費に関する分析(2) - ①

生活習慣病（入院外）

年次：平成28年4月～平成29年3月
協会けんぽレセプトデータより

⑤脳血管疾患

1人当たり医療費			1件当たり医療費			1件当たり日数			1日当たり医療費			受診率		
順位	都道府県	(円/人)	順位	都道府県	(円/件)	順位	都道府県	(件/日)	順位	都道府県	(円/日)	順位	都道府県	(件/千人)
1	高知	1,631	1	京都	27,471	1	和歌山	1.61	1	北海道	21,583	1	鹿児島	64.6
2	山口	1,358	2	北海道	26,621	2	高知	1.56	2	秋田	20,529	2	高知	61.3
3	鹿児島	1,353	3	高知	26,600	3	徳島	1.56	3	福島	19,718	3	岩手	60.4
4	岩手	1,352	4	秋田	26,439	4	香川	1.52	4	宮城	19,613	4	山口	60.4
5	秋田	1,317	5	香川	26,288	5	岐阜	1.45	5	愛媛	19,162	5	青森	55.9
34	栃木	942	23	栃木	24,503	36	栃木	1.30	10	栃木	18,794	34	栃木	38.4
43	岐阜	882	43	山形	22,216	43	岩手	1.25	43	徳島	16,009	43	石川	35.3
44	愛知	867	44	沖縄	22,209	44	福島	1.25	44	佐賀	15,760	44	愛知	34.7
45	沖縄	860	45	熊本	22,070	45	宮城	1.24	45	沖縄	15,549	45	京都	34.6
46	熊本	795	46	青森	22,038	46	北海道	1.23	46	熊本	15,546	46	岐阜	33.6
47	滋賀	775	47	鹿児島	20,940	47	新潟	1.22	47	鹿児島	15,263	47	滋賀	30.6
全国	1,011	全国	24,296	全国	1.35	全国	18,008	全国	41.6					

- ・脳血管疾患について、1人当たり医療費は全国平均より低くなっている。
- ・1件当たり医療費、1日当たり医療費は全国平均を上回る一方、1件当たり日数、受診率は全国平均を下回っている。

入院外医療費に関する分析(2) - ①

生活習慣病（入院外）

年次：平成28年4月～平成29年3月
協会けんぽレセプトデータより

⑥悪性新生物

1人当たり医療費			1件当たり医療費			1件当たり日数			1日当たり医療費			受診率		
順位	都道府県	(円/人)	順位	都道府県	(円/件)	順位	都道府県	(件/日)	順位	都道府県	(円/日)	順位	都道府県	(件/千人)
1	秋田	8,849	1	北海道	76,099	1	徳島	1.68	1	北海道	48,552	1	秋田	140.7
2	青森	8,582	2	富山	75,908	2	大阪	1.65	2	富山	47,541	2	山形	133.5
3	北海道	8,202	3	福井	74,599	3	栃木	1.63	3	福井	47,196	3	島根	124.7
4	新潟	7,987	4	青森	72,196	4	広島	1.63	4	宮城	45,870	4	奈良	124.7
5	富山	7,973	5	千葉	71,736	5	岐阜	1.62	5	福島	45,678	5	佐賀	124.4

35	栃木	6,797
----	----	-------

23	栃木	109.4
----	----	-------

43	鹿児島	6,619	43	群馬	62,144	43	新潟	1.53	43	奈良	38,779	43	埼玉	98.8
44	愛知	6,353	44	栃木	62,142	44	福島	1.51	44	岐阜	38,440	44	宮崎	97.7
45	熊本	6,305	45	奈良	61,344	45	長崎	1.51	45	栃木	38,109	45	愛知	95.7
46	宮崎	6,122	46	長野	59,348	46	大分	1.51	46	長野	37,684	46	熊本	91.8
47	沖縄	4,724	47	山形	55,129	47	岡山	1.50	47	山形	35,068	47	沖縄	70.8

全国	7,102
----	-------

全国	66,326
----	--------

全国	1.59
----	------

全国	41,790
----	--------

全国	107.1
----	-------

- ・悪性新生物について、1人当たり医療費は全国平均より低くなっている。
- ・1件当たり医療費、1日当たり医療費は全国平均を下回る一方、1件当たり日数、受診率が全国平均を上回っている。

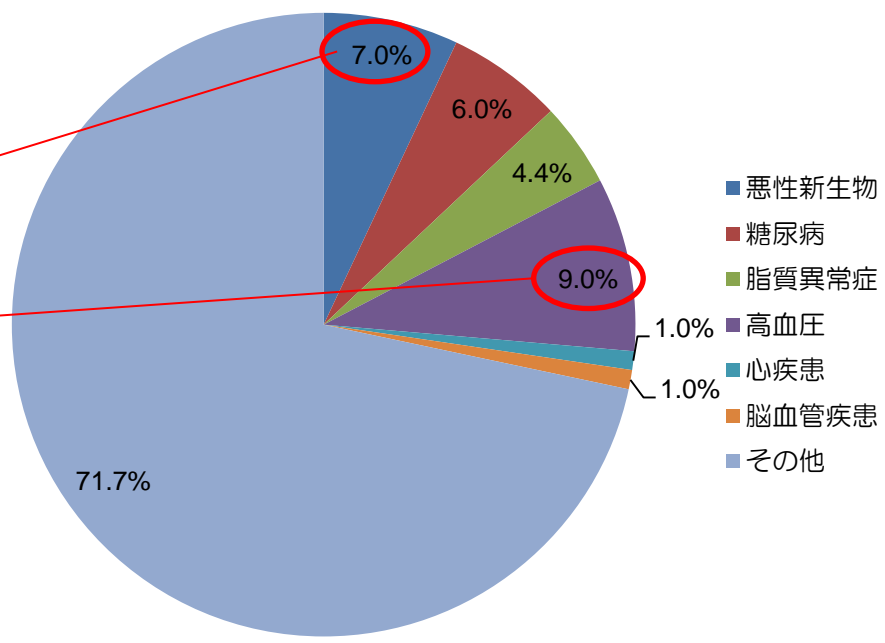
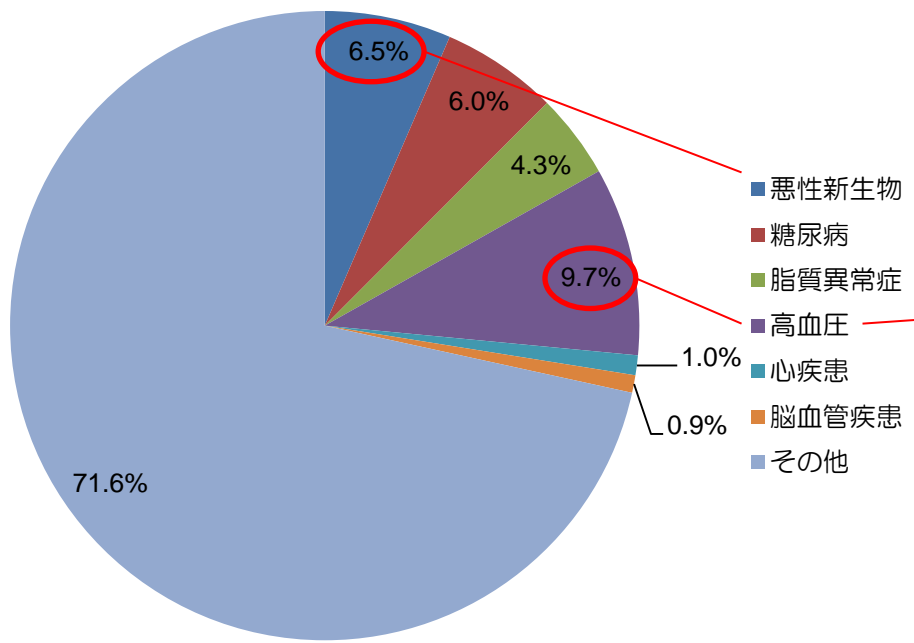
入院外医療費に関する分析(3)

生活習慣病 6 分類が医療費（傷病名判明分）に占める割合（入院外）

年次：平成28年4月～平成29年3月
協会けんぽレセプトデータより

栃木

全国



- ・ 栃木では悪性新生物の占める割合は全国より低く、高血圧の占める割合は全国より高くなっている。
- ・ 生活習慣病で入院外医療費の約3割を占めており、割合の高いほうから①高血圧、②悪性新生物、③糖尿病の順となっている。

健診に関する分析

健診に関する分析①

リスク保有率：上位10都道府県（男女計）

年次：平成28年4月～平成29年3月
協会けんぽ生活習慣病予防健診データより

メタボリック
シンドローム
リスク保有率

都道府県	(%)
1 秋田	17.5%
2 宮城	17.3%
3 北海道	16.3%
4 沖縄	16.1%
5 茨城	16.0%
6 福島	15.8%
7 熊本	15.7%
8 青森	15.7%
9 鹿児島	15.6%
10 栃木	15.4%

腹囲の
リスク保有率

都道府県	(%)
1 沖縄	40.6%
2 北海道	37.6%
3 宮城	37.5%
4 千葉	37.3%
5 栃木	36.7%
6 大阪	36.7%
7 奈良	36.7%
8 鹿児島	36.2%
9 熊本	36.2%
10 秋田	36.1%

血圧(検査値)の
リスク保有率

都道府県	(%)
1 秋田	48.6%
2 青森	48.6%
3 宮城	48.1%
4 福島	46.7%
5 栃木	45.5%
6 和歌山	45.3%
7 鹿児島	45.0%
8 長崎	44.9%
9 群馬	44.5%
10 茨城	44.5%

脂質の
リスク保有率

都道府県	(%)
1 秋田	32.1%
2 北海道	31.5%
3 宮城	30.9%
4 沖縄	30.5%
5 栃木	30.1%
6 茨城	29.7%
7 福島	29.4%
8 群馬	29.3%
9 愛媛	29.2%
10 千葉	29.0%

代謝
リスク保有率

都道府県	(%)
1 青森	18.6%
2 秋田	17.9%
3 鹿児島	17.4%
4 高知	17.1%
5 熊本	16.5%
6 岩手	16.5%
7 宮城	16.4%
8 茨城	16.1%
9 島根	16.0%
10 山口	16.0%

全 国 14.3%

全 国 34.8%

全 国 40.8%

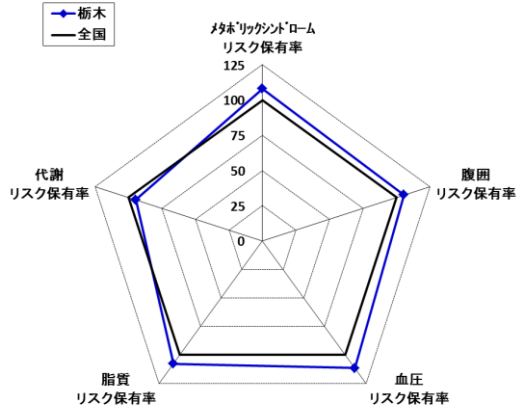
全 国 27.9%

38 栃木 13.6%

全 国 14.4%

・ 栃木では代謝(血糖)を除いた項目が全国平均を上回っており、ワースト10に入っている。

※ 全国平均を100とした場合の指数



健診に関する分析②

リスク保有率：上位10都道府県（男性）

年次：平成28年4月～平成29年3月
協会けんぽ生活習慣病予防健診データより

メタボリック
シンドロームの
リスク保有率

都道府県	(%)
1 秋田	24.8%
2 宮城	23.3%
3 沖縄	23.2%
4 福島	22.8%
5 熊本	22.6%
6 茨城	22.3%
7 青森	21.8%
8 北海道	21.3%
9 鹿児島	21.1%
10 千葉	21.0%
12 栃木	20.9%
全 国	19.5%

腹囲の
リスク保有率

都道府県	(%)
1 沖縄	55.8%
2 熊本	49.8%
3 千葉	49.4%
4 秋田	49.0%
5 奈良	48.9%
6 宮城	48.8%
7 和歌山	48.3%
8 栃木	48.3%
9 福島	48.3%
10 茨城	48.2%
全 国	46.3%

血圧の
リスク保有率

都道府県	(%)
1 秋田	56.5%
2 青森	55.6%
3 宮城	54.6%
4 福島	53.9%
5 山形	52.9%
6 長崎	52.1%
7 茨城	51.8%
8 栃木	51.5%
9 和歌山	51.3%
10 鹿児島	50.8%
全 国	46.9%

脂質の
リスク保有率

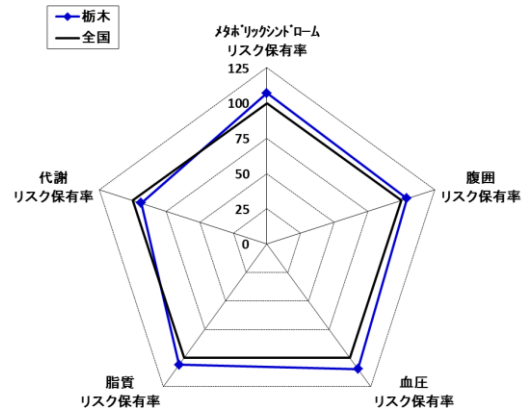
都道府県	(%)
1 秋田	40.5%
2 沖縄	39.9%
3 宮城	38.0%
4 北海道	37.9%
5 熊本	37.6%
6 山形	37.6%
7 福島	37.6%
8 岩手	37.6%
9 茨城	37.2%
10 宮崎	36.9%
11 栃木	36.8%
全 国	34.8%

代謝の
リスク保有率

都道府県	(%)
1 青森	23.9%
2 秋田	23.4%
3 高知	21.9%
4 熊本	21.7%
5 鹿児島	21.5%
6 岩手	21.4%
7 福島	20.5%
8 長崎	20.4%
9 宮城	20.4%
10 島根	20.3%
38 栃木	16.9%
全 国	18.0%

・ 栃木では代謝（血糖）を除いた項目が全国平均を上回っており、ワースト10の前後に位置している。

※ 全国平均を100とした場合の指数



健診に関する分析③

リスク保有率：上位10都道府県（女性）

年次：平成28年4月～平成29年3月
協会けんぽ生活習慣病予防健診データより

メタボリック
シンドロームの
リスク保有率

都道府県	(%)
1 秋 田	6.0%
2 宮 城	5.5%
3 熊 本	5.4%
4 沖 縄	5.3%
5 青 森	5.2%
6 福 島	5.2%
7 宮 崎	5.1%
8 高 知	5.1%
9 千 葉	5.1%
10 愛 媛	5.0%

14 栃 木	5.0%
--------	------

全 国	4.4%
-----	------

腹囲の
リスク保有率

都道府県	(%)
1 沖 縄	17.8%
2 熊 本	15.8%
3 宮 崎	15.6%
4 高 知	15.6%
5 秋 田	15.5%
6 千 葉	15.4%
7 宮 城	15.2%
8 鹿 児 島	14.9%
9 栃 木	14.8%
10 岩 手	14.8%

全 国	13.3%
-----	-------

血圧の
リスク保有率

都道府県	(%)
1 青 森	36.5%
2 秋 田	36.1%
3 福 島	35.7%
4 宮 城	35.2%
5 栃 木	34.2%
6 和 歌 山	34.1%
7 長 崎	34.0%
8 鹿 児 島	33.8%
9 山 口	33.5%
10 愛 媛	32.7%

全 国	29.4%
-----	-------

脂質の
リスク保有率

都道府県	(%)
1 秋 田	18.8%
2 栃 木	17.3%
3 福 島	16.9%
4 愛 媛	16.9%
5 宮 城	16.8%
6 山 梨	16.8%
7 北 海 道	16.8%
8 茨 城	16.7%
9 岡 山	16.5%
10 沖 縄	16.4%

全 国	15.1%
-----	-------

代謝の
リスク保有率

都道府県	(%)
1 青 森	9.7%
2 鹿 児 島	9.5%
3 高 知	9.4%
4 秋 田	9.3%
5 茨 城	9.1%
6 島 根	9.0%
7 香 川	8.9%
8 熊 本	8.8%
9 岡 山	8.8%
10 佐 賀	8.8%

37 栃 木	7.4%
--------	------

全 国	7.6%
-----	------

・ 栃木では代謝（血糖）を除き全国平均を上回っている。
特に脂質はワースト2位であり、その他もワースト10付近にいる。

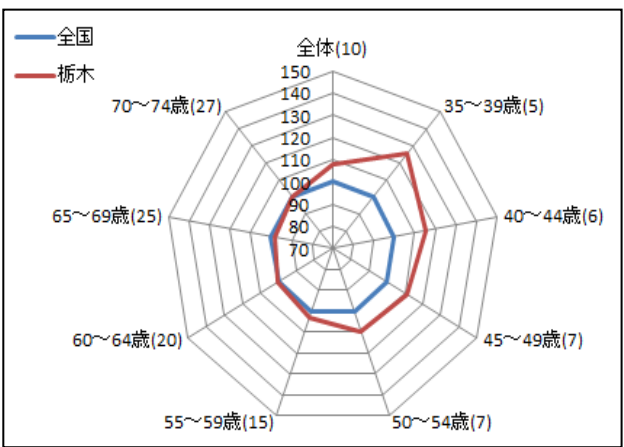
※ 全国平均を100とした場合の指数

健診に関する分析④

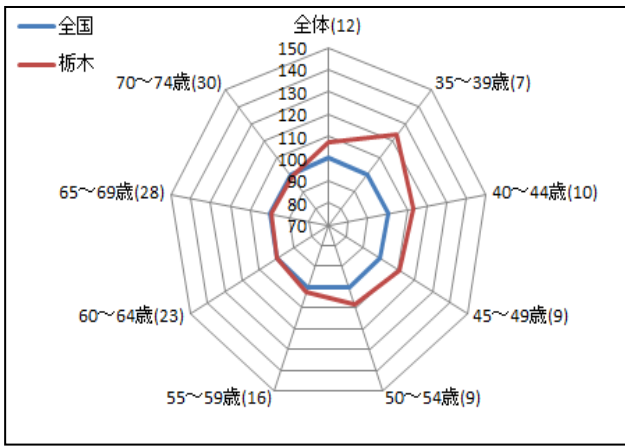
性・年齢別リスク保有率

年次：平成28年4月～平成29年3月
協会けんぽ生活習慣病予防健診データより

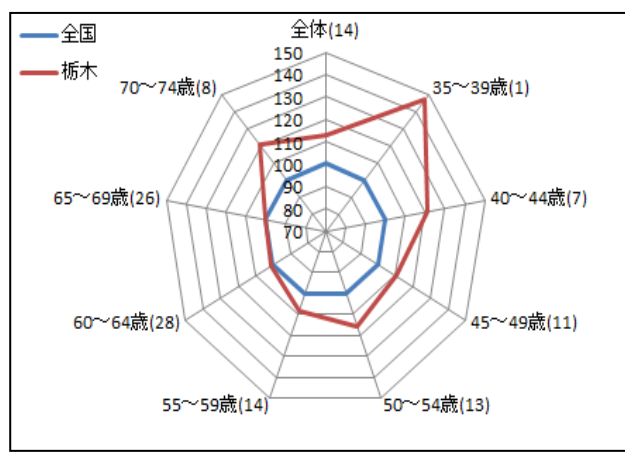
メタボリックシンドローム (計)



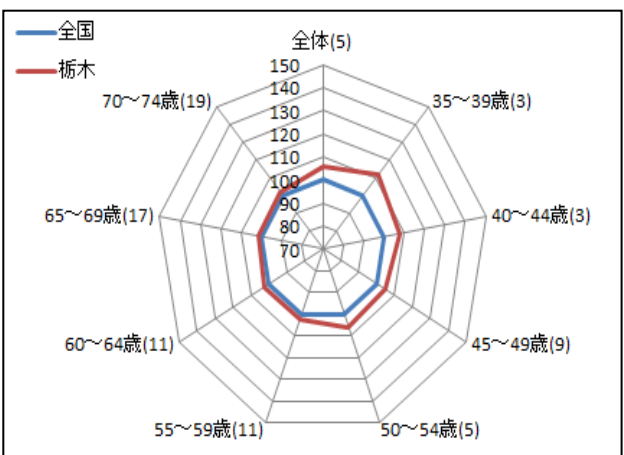
メタボリックシンドローム (男)



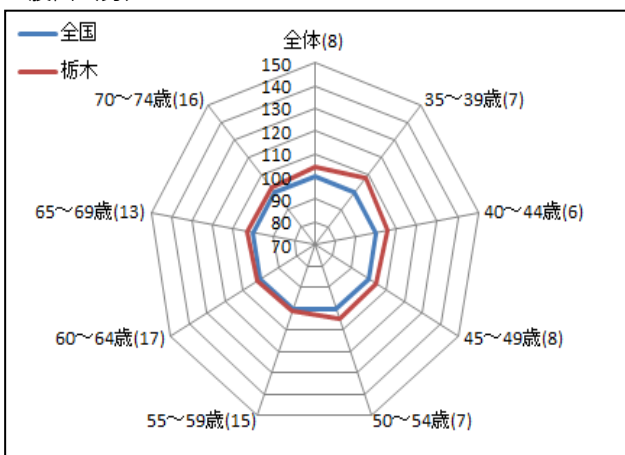
メタボリックシンドローム (女)



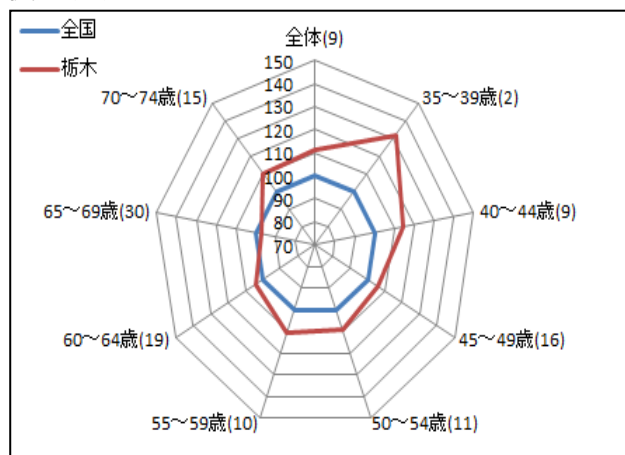
腹囲 (計)



腹囲 (男)



腹囲 (女)



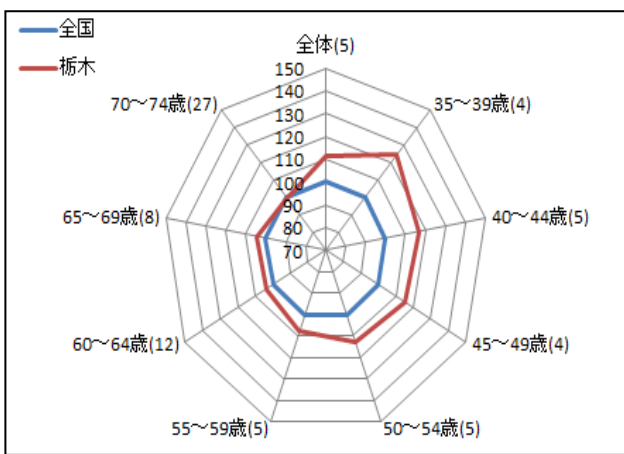
- ・メタボリスクについては、男性、女性ともにはほぼすべての年代で全国平均を上回っている。 ※ 全国平均を100とした場合の指数
特に女性の35歳～39歳が全国平均を大きく上回っており、全国1位である。 ※ () 内の数字は全国順位
- ・腹囲リスクについても、男性、女性ともにはほぼすべての年代で全国平均を上回っている。
特に女性の35歳～39歳が全国平均を大きく上回っており、全国2位である。

健診に関する分析⑤

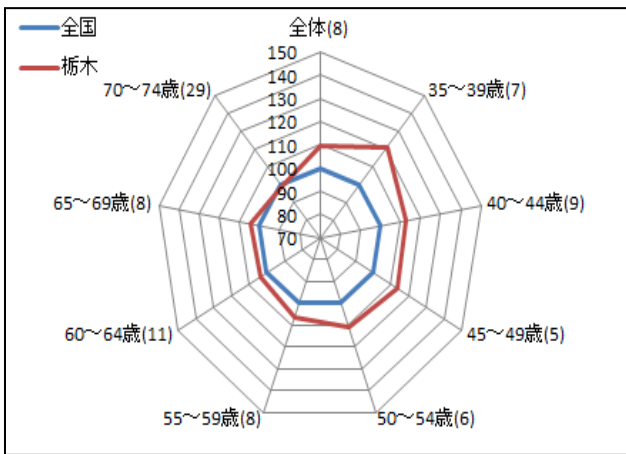
性・年齢別リスク保有率

年次：平成28年4月～平成29年3月
協会けんぽ生活習慣病予防健診データより

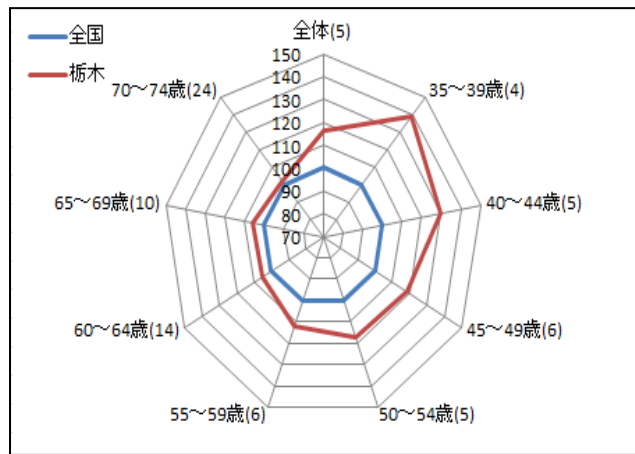
血圧（計）



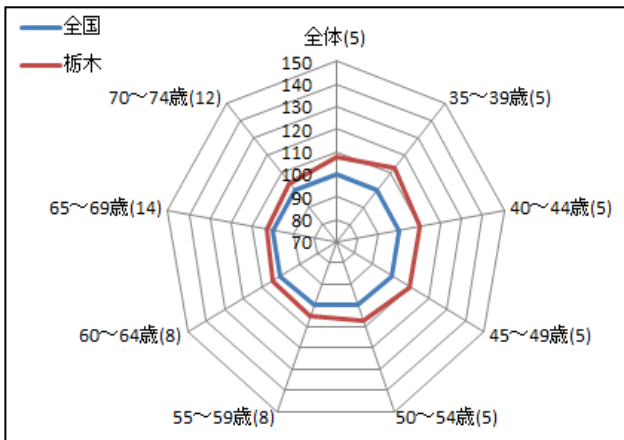
血圧（男）



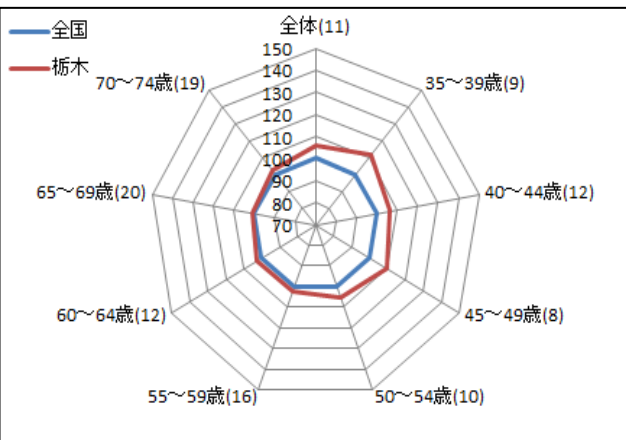
血圧（女）



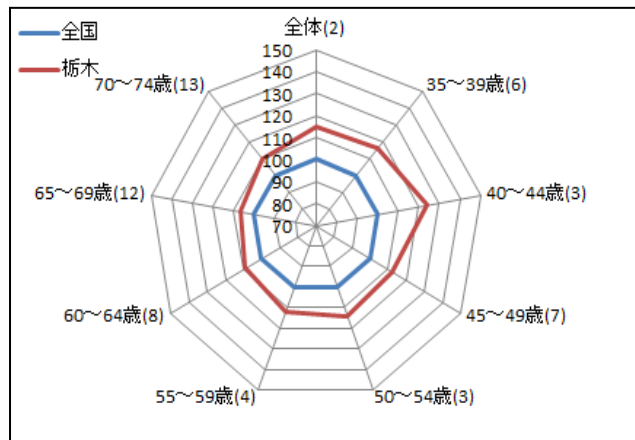
脂質（計）



脂質（男）



脂質（女）



- ・ 血圧リスクについては、男性、女性ともにはほぼすべての年代で全国平均を上回っている。特に男性、女性ともに30歳代から50歳代が全国平均を大きく上回り、全国10位以内である。
- ・ 脂質リスクについても、男性、女性ともにすべての年代で全国平均を上回っている。特に、女性の30歳代から50歳代が全国平均を大きく上回り、全国10位以内である。

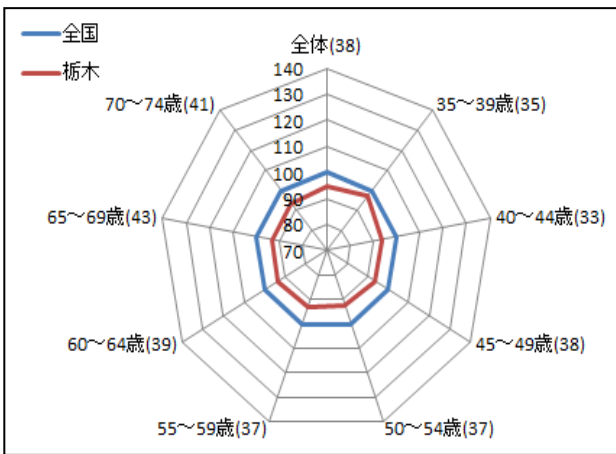
※ 全国平均を100とした場合の指数
※ () 内の数字は全国順位

健診に関する分析⑥

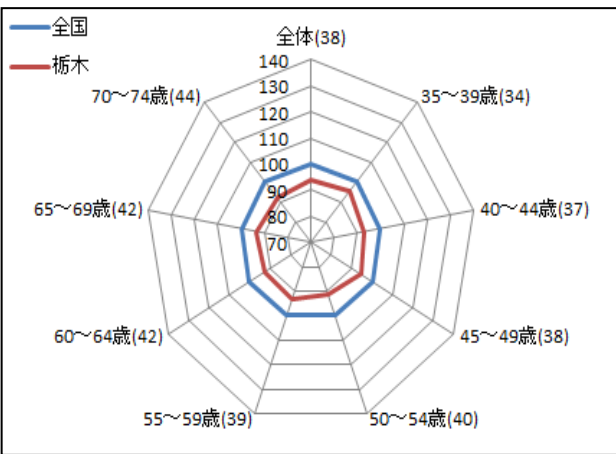
性・年齢別リスク保有率

年次：平成28年4月～平成29年3月
協会けんぽ生活習慣病予防健診データより

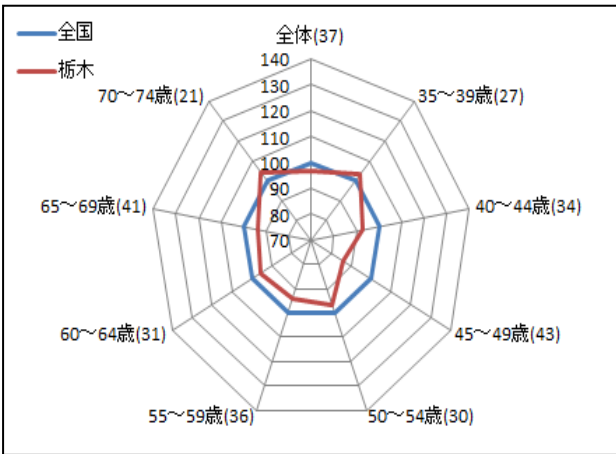
代謝（計）



代謝（男）



代謝（女）



・代謝リスクについては、男性はすべての年代で、女性は、30歳台前半と70歳代を除いたその他の年代で全国平均を下回っている。

※ 全国平均を100とした場合の指数
※ () 内の数字は全国順位

医療費提供体制に関するデータ

医療費提供体制に関するデータ①

年次：平成28年度(平成28年10月1日時点)
医療費施設調査データより

病院・診療所数及び、人口10万対病院・診療所数

病院…病床数が20以上の医療機関
診療所…病床数が19以下の医療機関

病院数

	都道府県	(軒)
1	東京都	651
2	北海道	562
3	大阪府	523
4	福岡県	461
5	兵庫県	350
29	栃木県	107
43	福井県	68
44	山梨県	60
45	滋賀県	57
46	島根県	51
47	鳥取県	44

全国	8,442
----	-------

人口10万人対病院数

	都道府県	(軒/10万人)
1	高知県	18.0
2	鹿児島県	15.4
3	徳島県	14.9
4	大分県	13.5
5	佐賀県	12.9
39	栃木県	5.4
43	埼玉県	4.7
44	千葉県	4.6
45	愛知県	4.3
46	滋賀県	4.0
47	神奈川県	3.7

全国	6.7
----	-----

一般診療所数

	都道府県	(軒)
1	東京都	13,184
2	大阪府	8,387
3	神奈川県	6,711
4	愛知県	5,298
5	兵庫県	5,033
22	栃木県	1,429
43	山梨県	698
44	佐賀県	691
45	福井県	581
46	高知県	565
47	鳥取県	503

全国	101,529
----	---------

人口10万人対診療所数

	都道府県	(軒/10万人)
1	和歌山県	110.7
2	島根県	105.1
3	長崎県	101.6
4	徳島県	99.5
5	東京都	96.8
36	栃木県	72.7
43	北海道	63.2
44	沖縄県	62.3
45	千葉県	60.6
46	茨城県	59.0
47	埼玉県	58.0

全国	80.0
----	------

医療費提供体制に関するデータ②

年次：平成28年度(平成28年10月1日時点)
医療費施設調査データより

病院・診療所数及び、人口10万対病院・診療所数

病院病床数

	都道府県	(軒)
1	東京都	128,351
2	大阪府	107,005
3	北海道	95,359
4	福岡県	85,886
5	神奈川県	73,974

25	栃木県	21,251
----	-----	--------

43	和歌山県	13,505
44	福井県	10,980
45	山梨県	10,873
46	島根県	10,652
47	鳥取県	8,656

全国	1,561,005
----	-----------

人口10万人対病院病床数

	都道府県	(軒/10万人)
1	高知県	2,530.4
2	鹿児島県	2,083.6
3	徳島県	1,978.4
4	熊本県	1,957.6
5	長崎県	1,941.3

39	栃木県	1,080.9
----	-----	---------

43	千葉県	944.5
44	東京都	942.1
45	愛知県	903.4
46	埼玉県	852.1
47	神奈川県	808.9

全国	1,229.8
----	---------

一般診療所病床数

	都道府県	(軒)
1	福岡県	7,853
2	北海道	6,529
3	鹿児島県	5,544
4	熊本県	5,133
5	愛知県	4,324

25	栃木県	1,755
----	-----	-------

43	滋賀県	537
44	奈良県	506
45	鳥取県	501
46	島根県	501
47	山梨県	479

全国	103,451
----	---------

人口10万人対診療所病床数

	都道府県	(軒/10万人)
1	鹿児島県	338.7
2	大分県	334.3
3	佐賀県	291.5
4	熊本県	289.3
5	長崎県	283.5

20	栃木県	89.3
----	-----	------

43	京都府	30.7
44	東京都	29.9
45	神奈川県	28.7
46	大阪府	28.6
47	新潟県	28.1

全国	81.5
----	------

医療費提供体制に関するデータ③

年次：平成28年度(平成28年10月1日時点)
医療費提供体制データより

平均在院日数・医師数・人口10万人対医師数

平均在院日数

	都道府県	(軒)
1	高知県	46.4
2	佐賀県	42.1
3	鹿児島県	42.0
4	山口県	41.8
5	熊本県	40.8

22	栃木県	29.7
----	-----	------

43	岐阜県	24.6
44	愛知県	24.0
45	長野県	23.9
46	東京都	22.3
47	神奈川県	22.3

全国	28.5
----	------

医師数

	都道府県	(軒/10万人)
1	東京都	44,136
2	大阪府	25,003
3	神奈川県	19,476
4	愛知県	16,410
5	福岡県	15,997

20	栃木県	4,498
----	-----	-------

43	高知県	2,276
44	福井県	2,002
45	山梨県	1,990
46	島根県	1,975
47	鳥取県	1,805

全国	319,480
----	---------

人口10万人対医師数

	都道府県	(軒)
1	京都府	334.9
2	徳島県	333.3
3	東京都	324.0
4	鳥取県	316.7
5	高知県	315.7

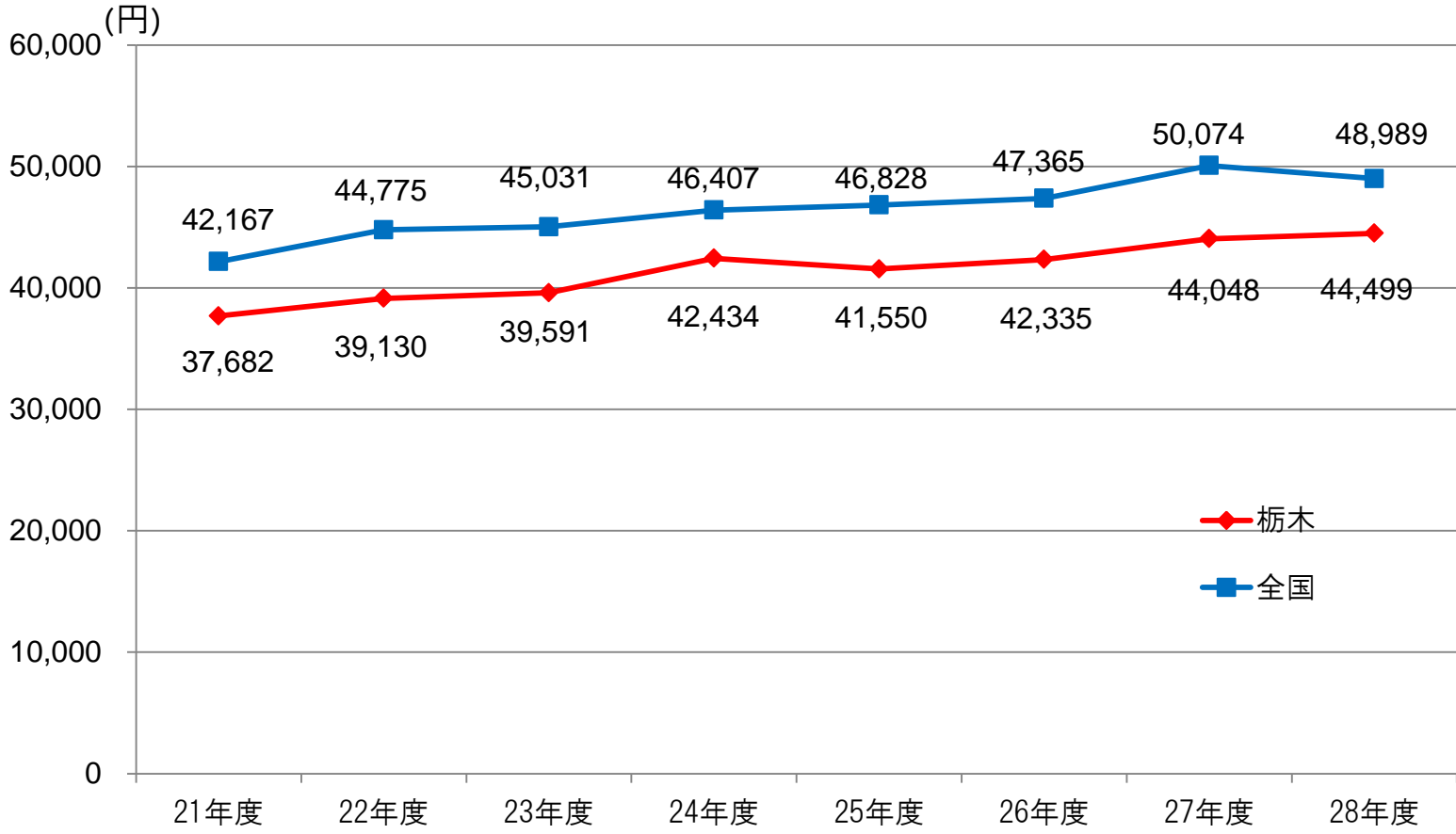
35	栃木県	228.8
----	-----	-------

43	新潟県	205.5
44	福島県	204.5
45	千葉県	196.9
46	茨城県	189.8
47	埼玉県	167.0

全国	251.7
----	-------

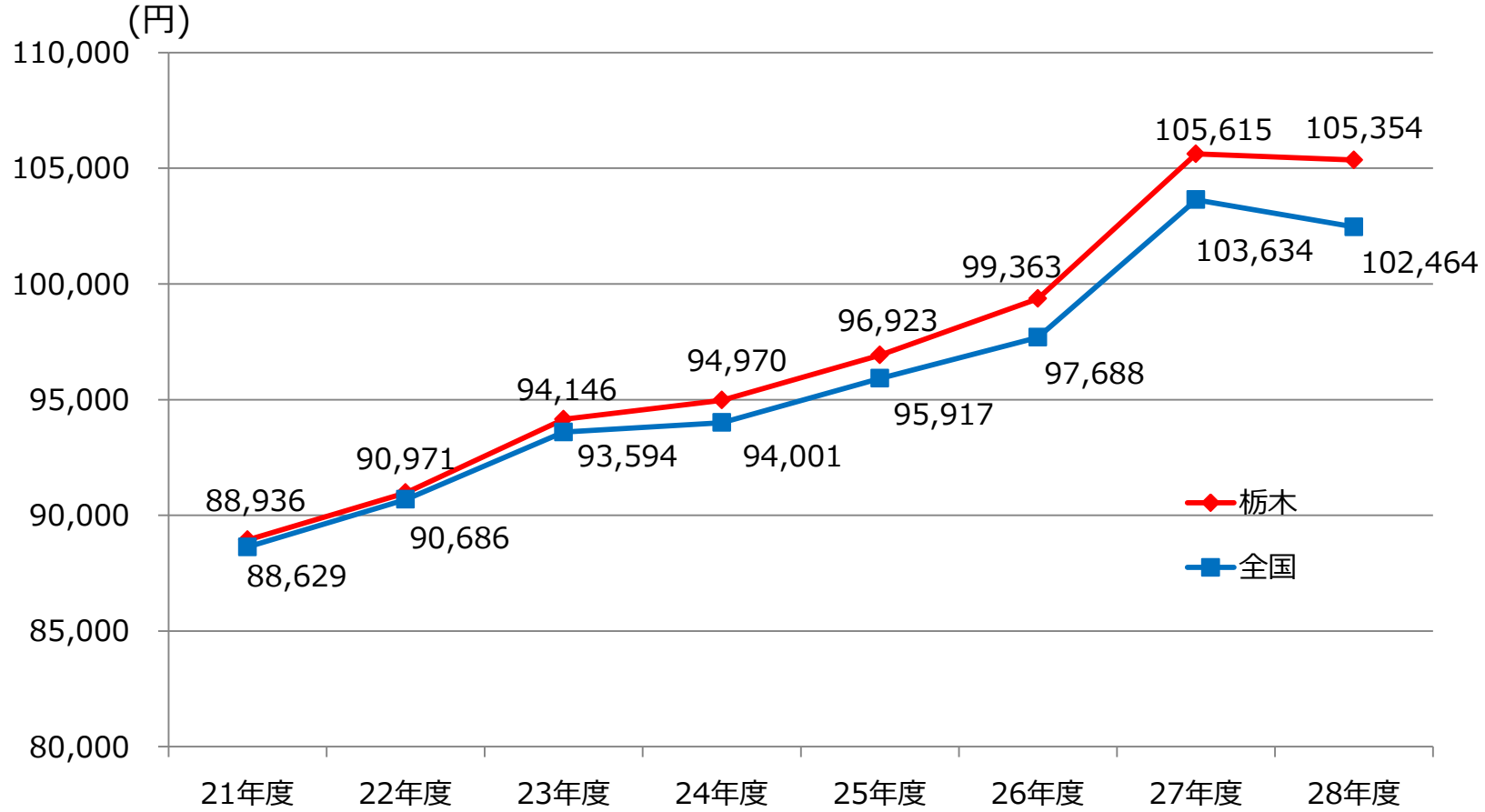
年度推移に関する分析

(1)一人当たり入院医療費の年度推移



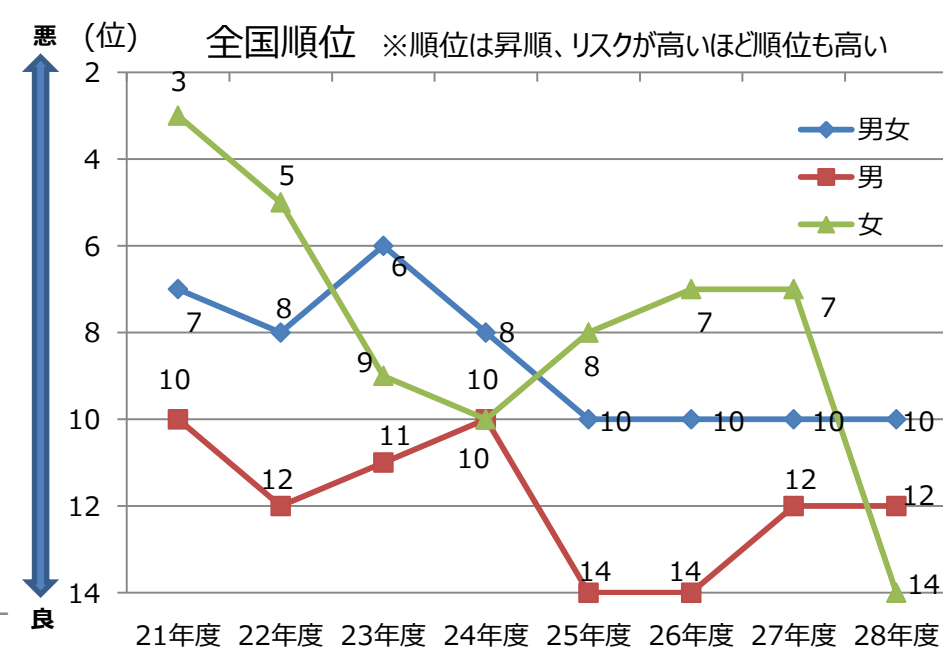
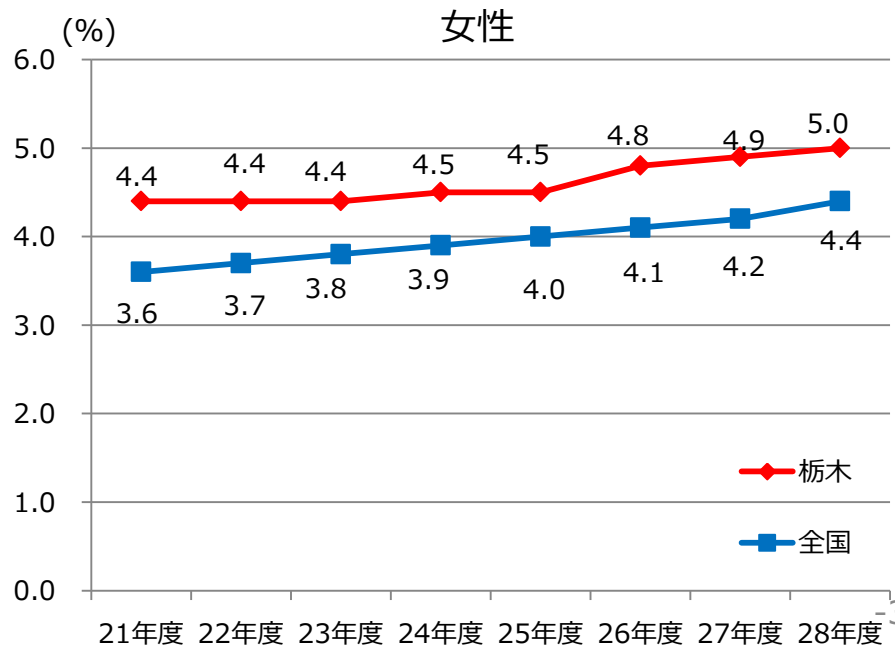
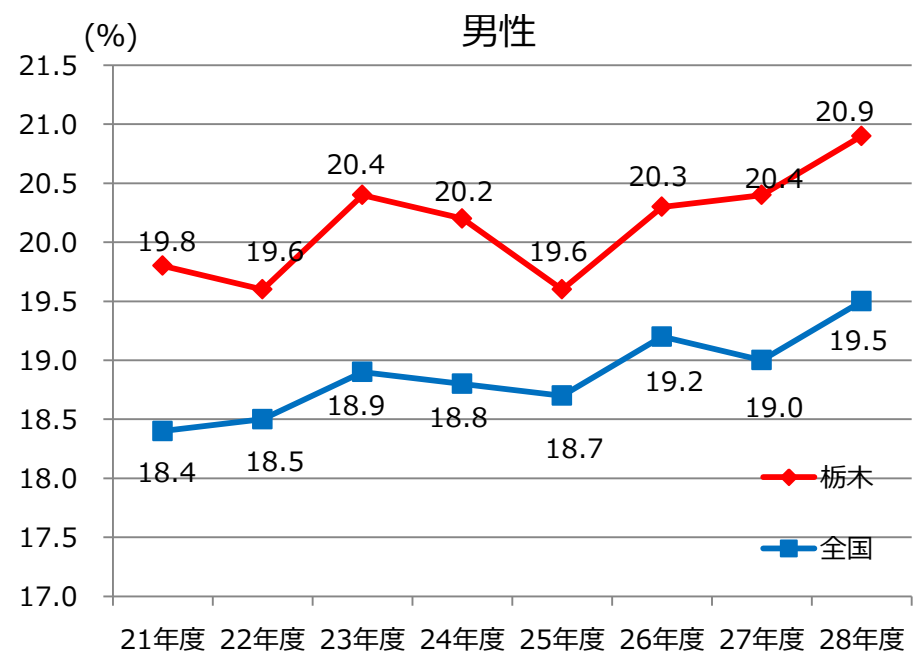
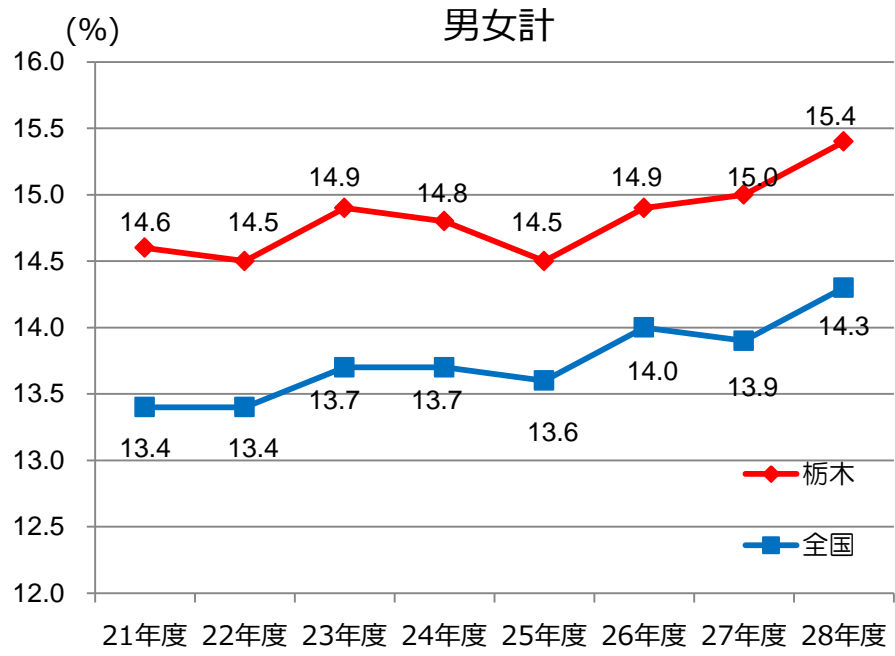
栃木	37,682	39,130	39,591	42,434	41,550	42,335	44,048	44,499
全国	42,167	44,775	45,031	46,407	46,828	47,365	50,074	48,989
全国順位	43	46	44	41	43	44	41	42
全国との差	-4485	-5645	-5440	-3973	-5278	-5030	-6026	-4490

(2) 一人当たり入院外医療費の年度推移

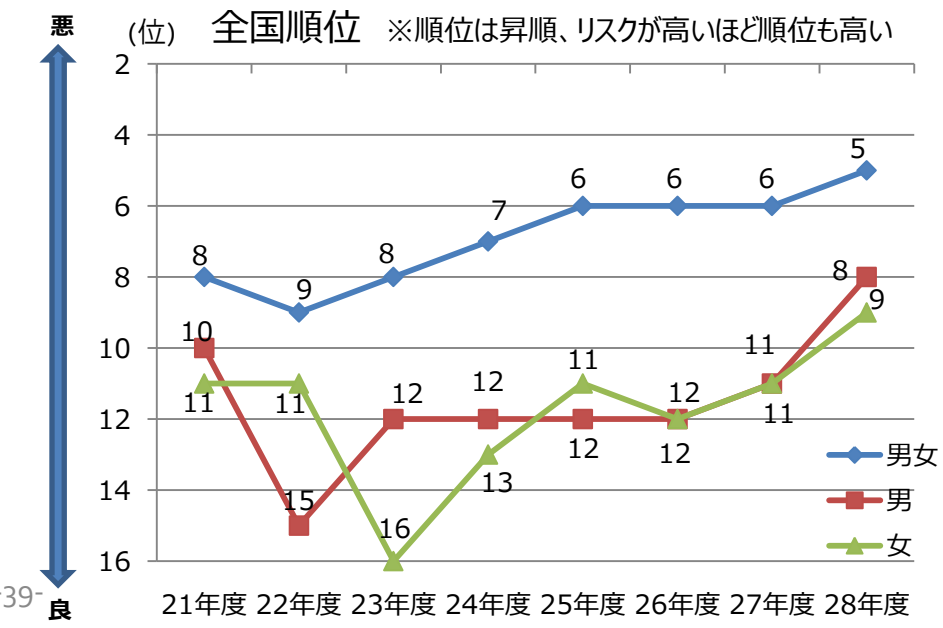
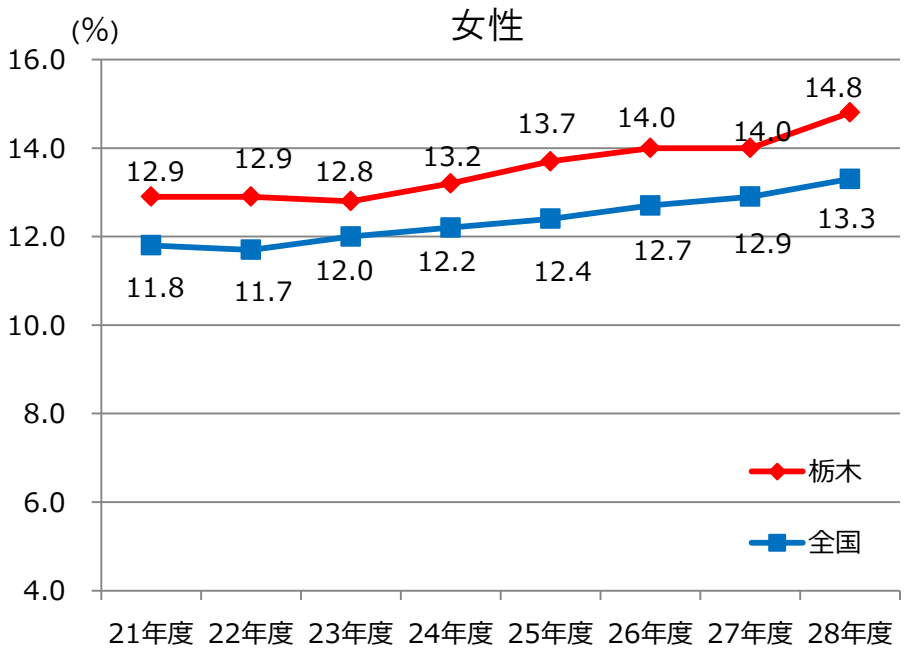
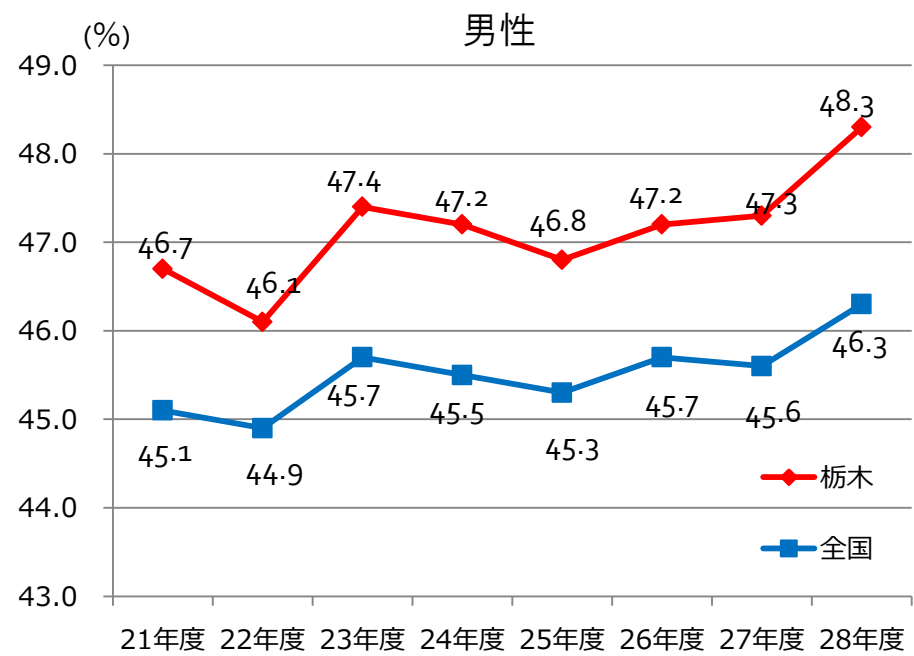
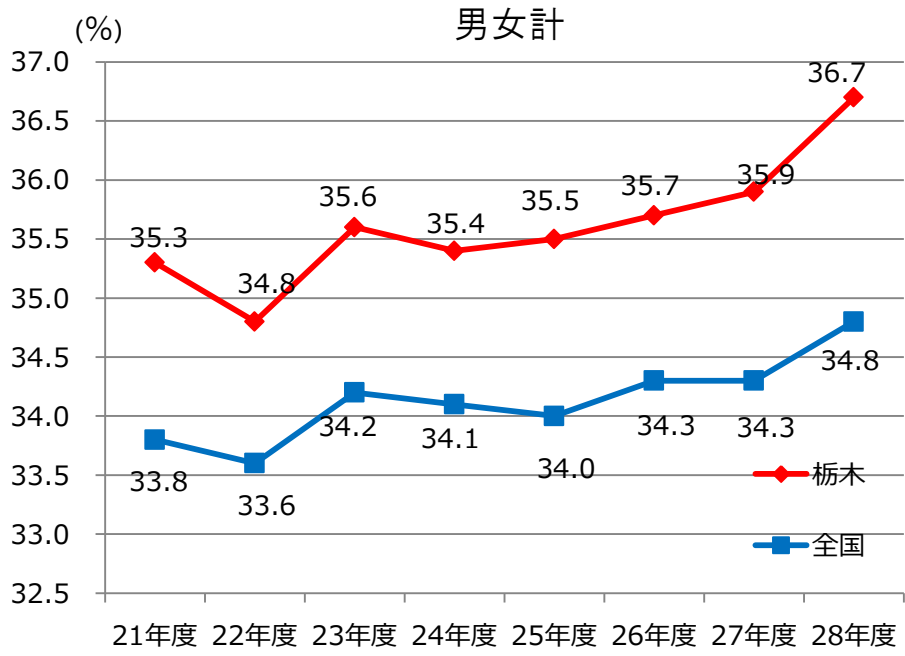


	21年度	22年度	23年度	24年度	25年度	26年度	27年度	28年度
栃木	88,936	90,971	94,146	94,970	96,923	99,363	105,615	105,354
全国	88,629	90,686	93,594	94,001	95,917	97,688	103,634	102,464
全国順位	22	20	20	18	19	18	16	14
全国との差	307	285	552	969	1,006	1,675	1,981	2,890

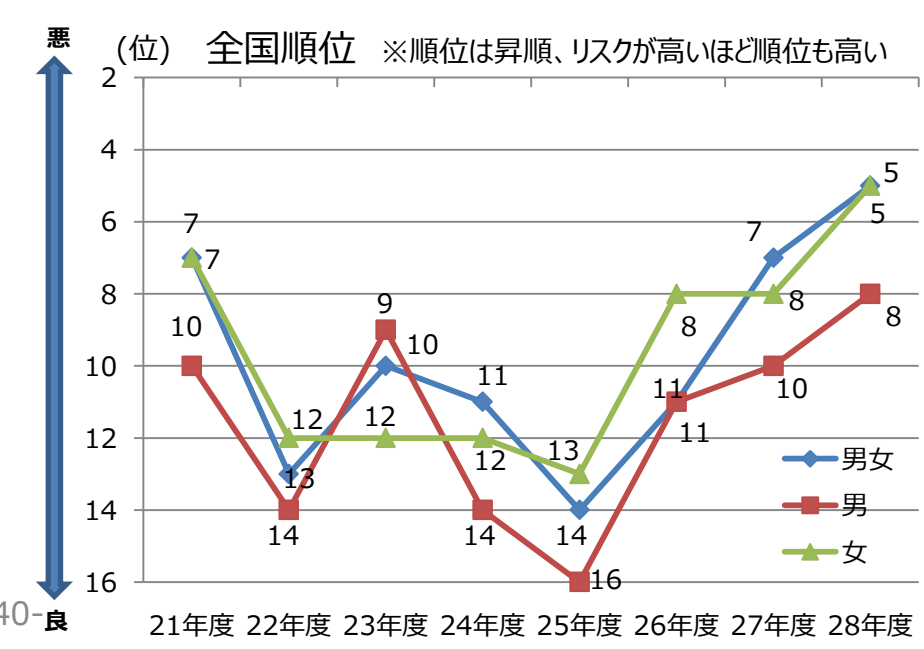
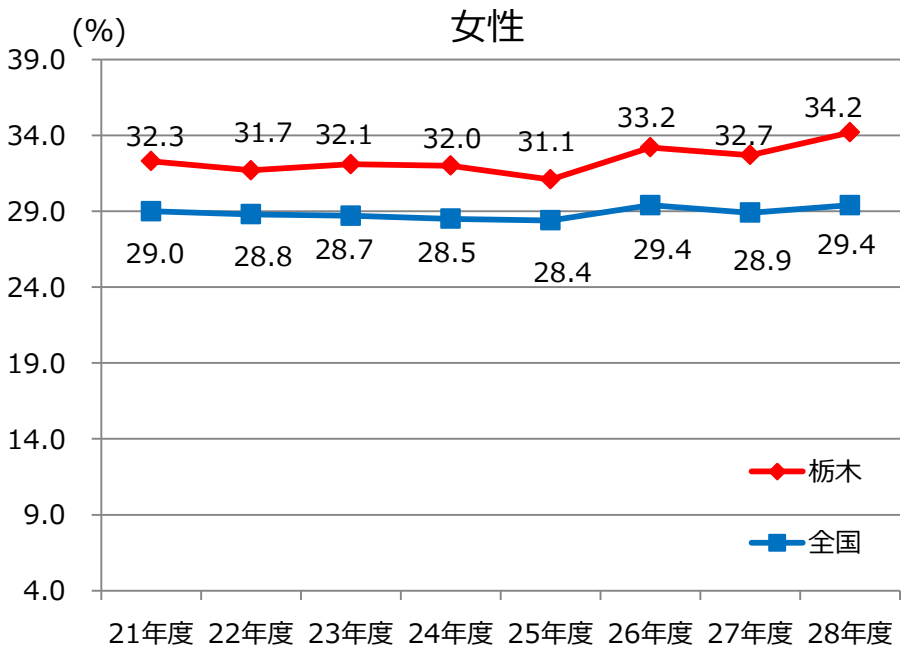
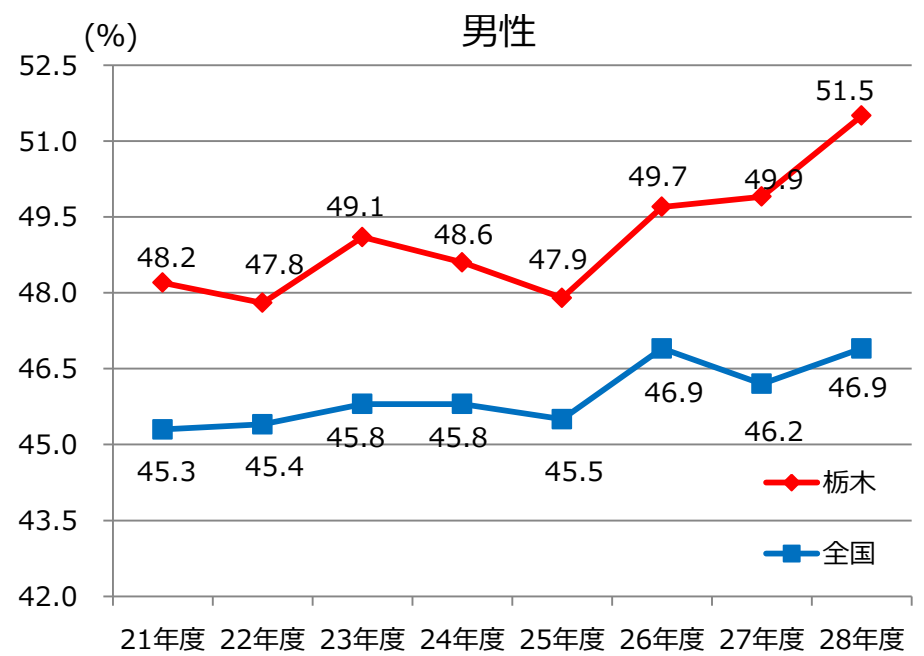
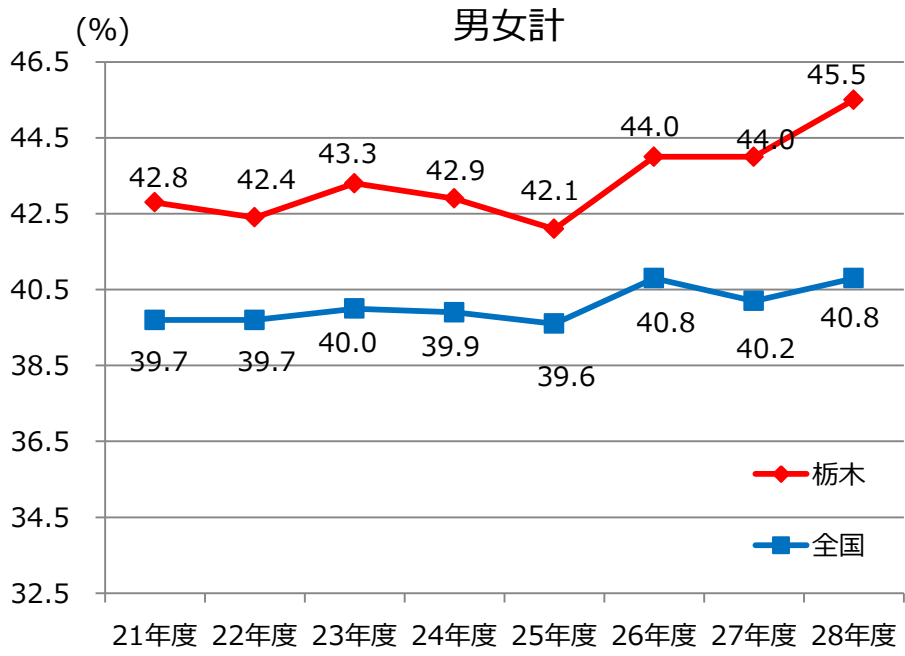
(3)メタボリックシンドローム のリスク保有率の年度推移



(4)腹囲 のリスク保有率の年度推移

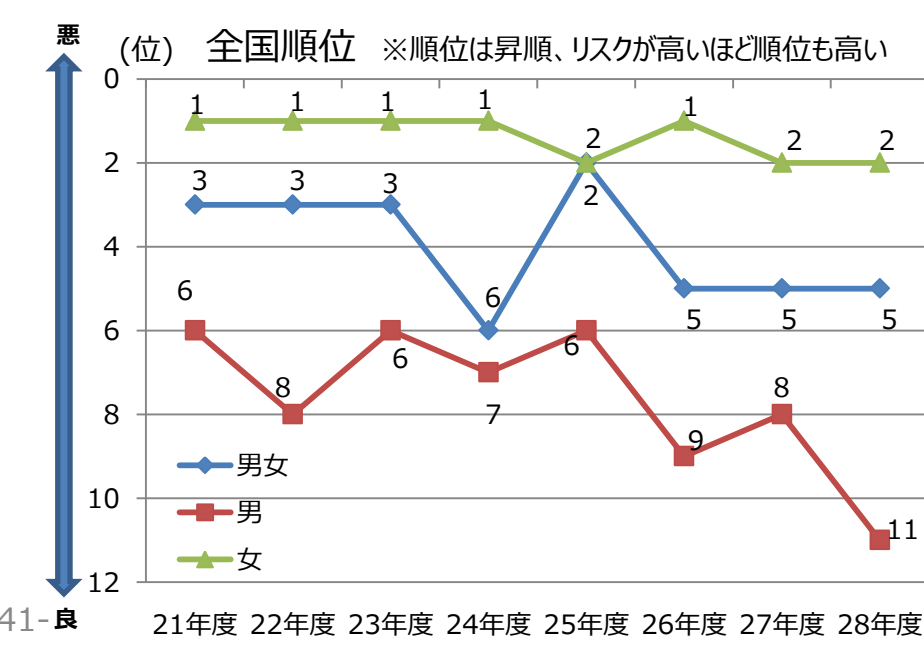
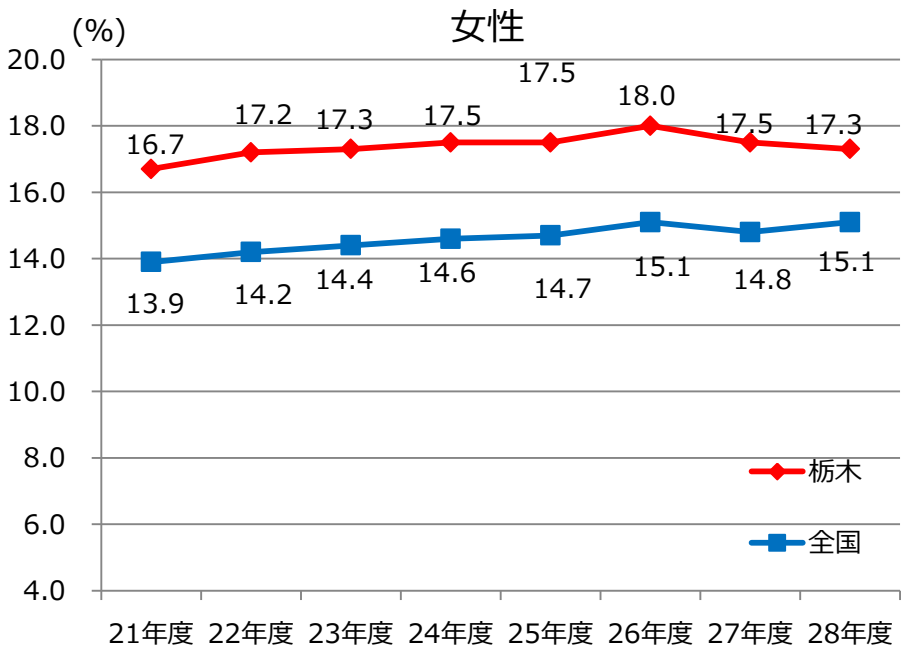
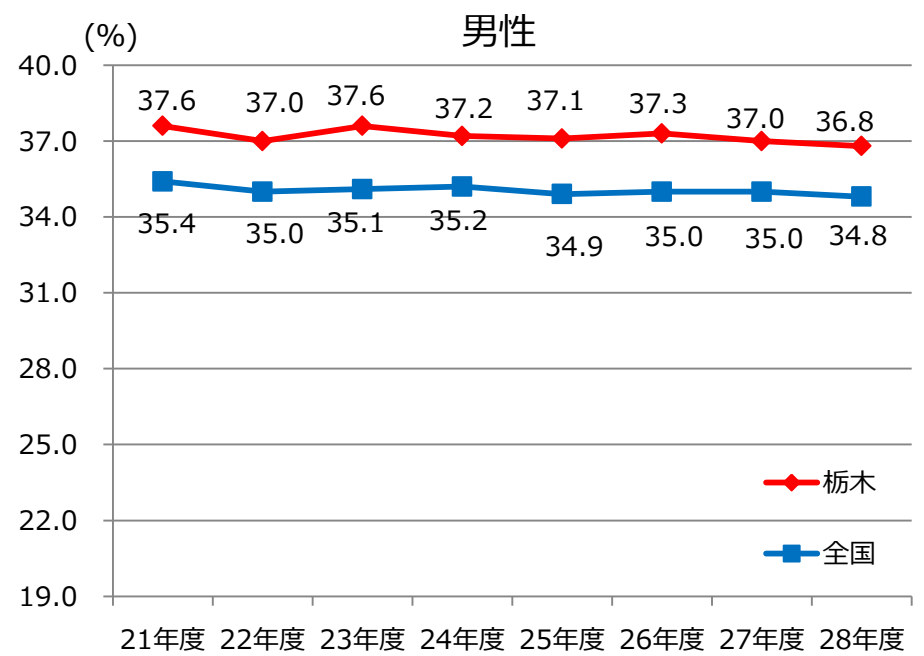
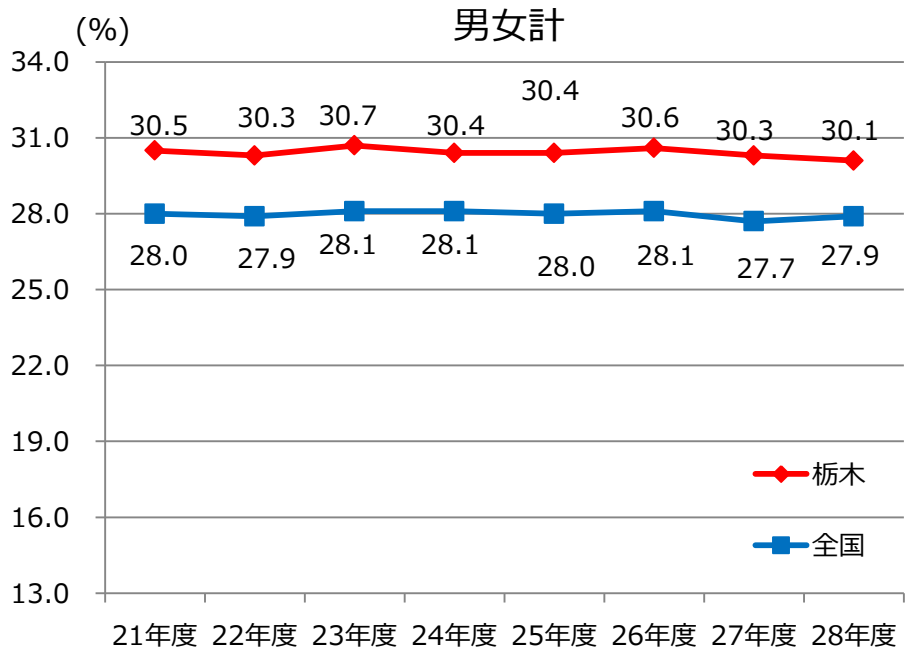


(5) 血圧 のリスク保有率の年度推移

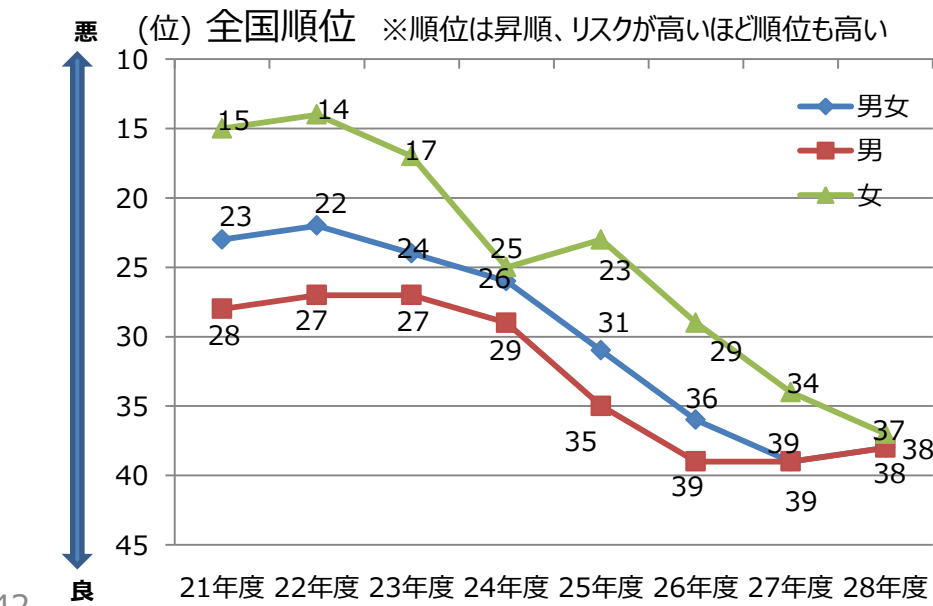
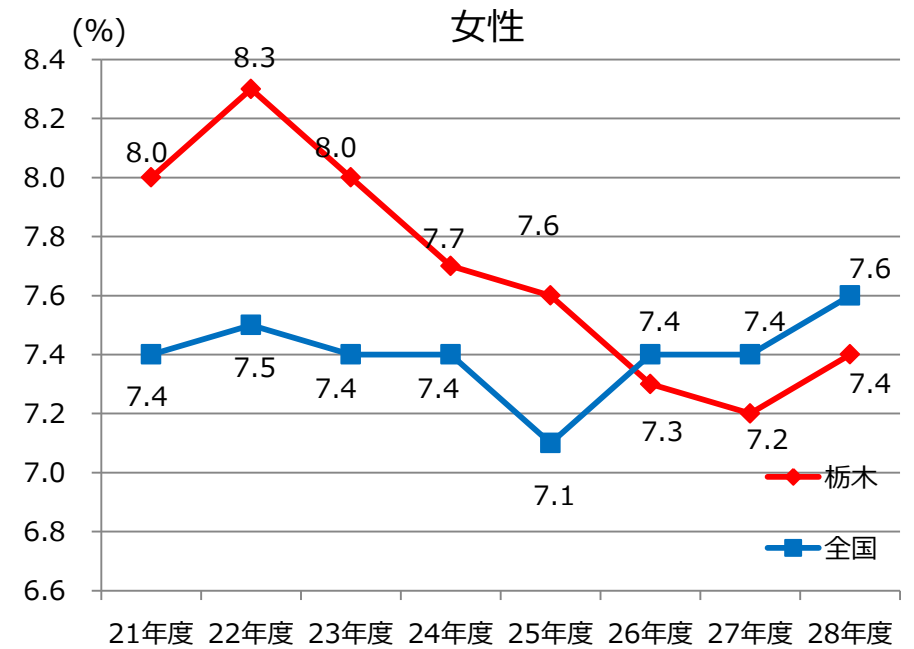
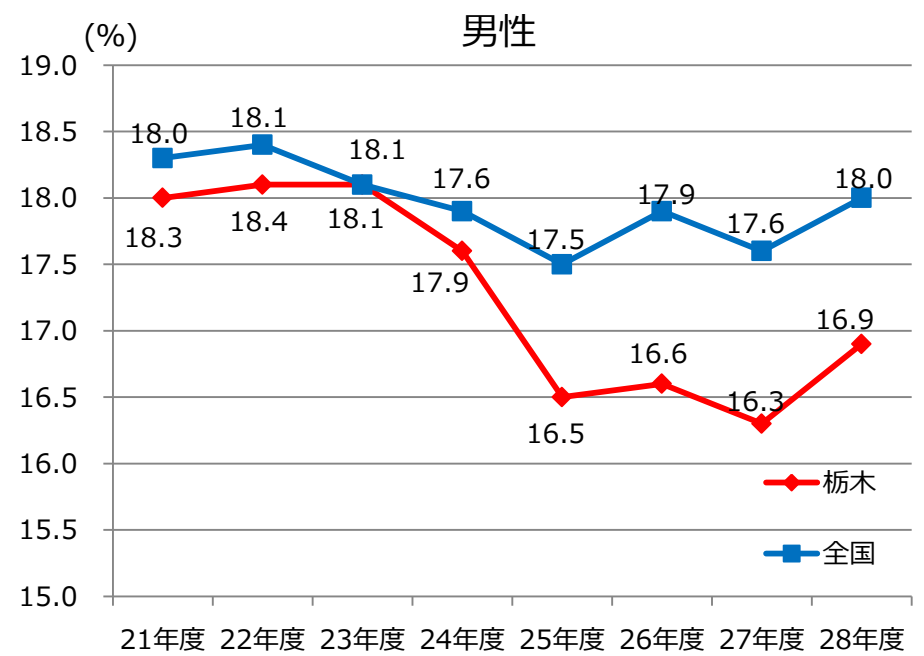
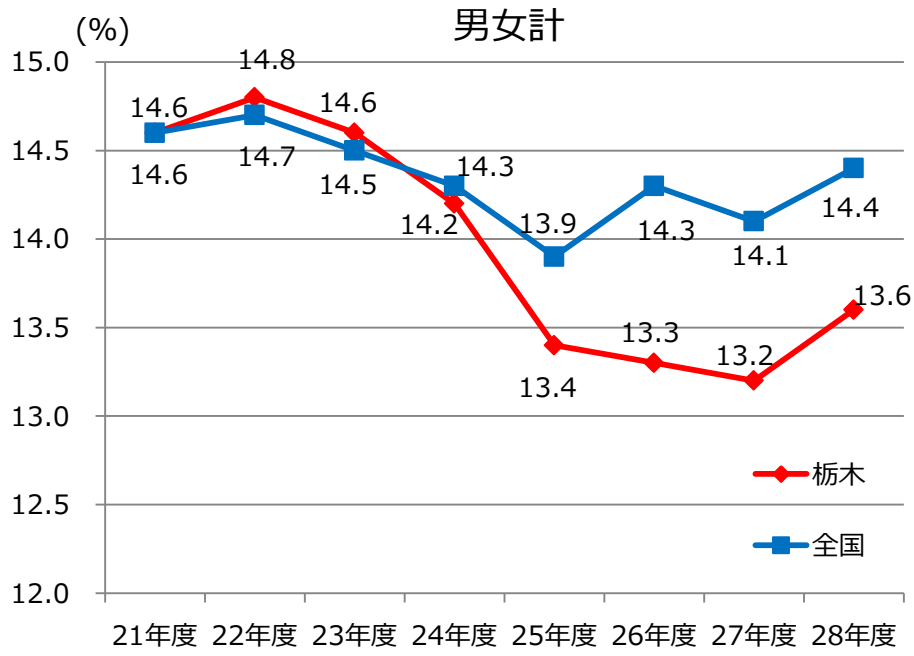


↑ 悪
↓ 良

(6)脂質 のリスク保有率の年度推移



(7)代謝 のリスク保有率の年度推移



ま と め

1.入院医療費

- (1)全傷病の一人当たり入院医療費は、全国平均を大きく下回り、低い水準にある。
中でも、性・年齢別で見ると、男女ともに50歳代以上の年代が全国平均を大きく下回っており、受診率が低いことが要因となっている。
- (2)生活習慣病では、糖尿病と心疾患の1件当たり医療費が全国平均を上回っている。また、医療費全体に占める割合は、悪性新生物、心疾患の占める割合が全国より少なくなっている。
- (3)一人当たり入院医療費の年度推移では、どの年度も全国平均を大きく下回っているが、全国との差はここ数年変わっていない。

2.入院外医療費

- (1)全傷病の一人当たり入院外医療費は、全国平均を上回っている。
中でも性・年齢別で見ると、男女ともに小児(0歳～9歳)と50歳代以上の年代が全国平均を上回っている。
- (2)生活習慣病に関しては、糖尿病、高血圧症、高脂血症等、心疾患の1件当たり医療費が全国平均を上回っている。また、医療費全体に占める割合は、悪性新生物の占める割合が全国より低く、高血圧の占める割合は全国より高くなっている。
- (3)一人当たり入院医療費の年度推移では、どの年度も全国平均を上回っており、全国との差は年々大きくなっている。

3.健診

- (1)男女計、男性、女性、全てに共通して、代謝を除く4項目のリスク保有率が全国平均以上である。中でも、脂質のリスク保有率は、男女計でワースト5位、男性でワースト11位、女性でワースト2位となっている。
- (2)メタボリックシンドロームのリスク保有率の年度推移は、全国、栃木ともに年々増加傾向にある。全国と栃木の差はここ数年変わってなく、全国順位もほぼ横ばいとなっている。
- (3)腹囲のリスク保有率の年度推移は、全国、栃木ともに年々増加傾向にある。全国と栃木の差は開いてきており、それに合わせて、全国順位も高くなってきている。
- (4)血圧のリスク保有率の年度推移は、全国、栃木ともに女性は横ばいだが、男性は増加傾向にある。全国と栃木の差は開いてきており、それに合わせて、全国順位も高くなってきている。

- (5)脂質のリスク保有率の年度推移は、全国、栃木ともに横ばいとなっている。全国と栃木の差はここ数年変わってなく、全国順位もほぼ横ばいとなっている。
- (6)代謝のリスク保有率の年度推移は、全国、栃木ともに減少傾向にある。平成24年度を境に、栃木が全国を下回るようになり、全国と栃木の差は年々開いてきており、全国順位も低くなってきている。

4.考察

現状では、一人当たり入院医療費は全国平均を下回っているが、一人当たり入院外医療費は全国平均を上回り、全国平均との差は、年々大きくなってきている。

生活習慣病のリスク保有率は、代謝を除く4項目が全国平均以上であり、この傾向はここ数年変化がない。中でも、男性、女性ともに、30歳代後半の指数が全国平均より高い水準にあり、メタボリックシンドロームのリスク保有率は、女性が全国ワースト1位、男性がワースト7位となっている。

リスク保有率の上昇に歯止めをかけるためにも、若年層から生活習慣の改善に取り組む事業の必要性が高いと考えられる。栃木支部としては、健診受診率の向上、特定保健指導の実施率の向上のための施策を実行し、重症化の予防を図るとともに、栃木県内の事業所へ健康経営の普及を促進し、若年層の働き盛り世代を含め、生活習慣の改善に取り組む人を増やし、リスク保有率の改善を図っていく。