

協会けんぽ 栃木支部 平成27年度 医療費分析

医療費の三要素について

- ◆ 受診率 一定期間内に医療機関にかかった人の割合を示す指標。
 「受診率が高い」 = 「医療機関にかかる人の割合が高い」
- ◆ 1件当たり日数 一つの疾病の治療のために医療機関にかかった日数を表したものの。
- ◆ 1日当たり医療費 診療費を診療実日数で割ったもの。

医療費の三要素の変動要因

	受診率	1件当たり日数	1日当たり医療費
患者側に起因する要因	健康度 症状の程度 受診意識、疾病構造	疾病構造 症状の程度 受診意識	疾病構造 症状の程度
医療機関側に起因する要因	医療機関数 医師数 病床数	診療行為	診療行為

生活習慣病の主要指標について

健診結果に基づく生活習慣病の主要指標としては、腹囲、血圧、脂質、空腹時血糖、喫煙の有無、BMI等がある。

各指標のリスク保有の有無の基準は、以下のとおり。

指標	リスク保有の検査基準
①腹囲	内臓脂肪面積 $\geq 100\text{cm}^2$ (内臓脂肪面積の検査値がない場合) 腹囲：男性85cm、女性90cm以上
②血圧	収縮期血圧：130mmHg以上 または 拡張期血圧：85mmHg以上 または 高血圧症に対する服薬あり
③脂質	中性脂肪：150mg/dl以上 または HDLコレステロール：40mg/dl未満 または 脂質異常症に対する服薬あり
④代謝	空腹時血糖：110mg/dl以上 または (空腹時血糖の検査値がない場合) HbA1c 6.0%以上 糖尿病に対する服薬あり
メタボリックシンドロームの判断基準	①に加え、②～④のうち、2項目以上に該当

集計対象データについて

- 入院医療費に関する分析
- 入院外医療費に関する分析

集計対象年度(平成27年4月～平成28年3月)における協会けんぽ栃木支部の加入者数の平均人数

被保険者数	295,961	人
被扶養者数	207,837	人
加入者数	503,798	人

●健診に関する分析

集計対象年度末(平成28年3月)に35歳以上75歳以下に達し、1年間継続して協会けんぽ栃木支部に加入した被保険者の健診データのうち、特定保健指導レベルが判定不能でないもの(35～39歳の特定保健指導レベルは40歳以上の階層化の方法に準じて判定)

メタボリックシンドローム	95,770	人
腹囲	95,782	人
血圧	95,804	人
脂質	95,755	人
代謝	95,716	人

入院医療費に関する分析

入院医療費に関する分析(1)－①

入院：上位・下位5都道府県（全傷病）

年次：平成27年4月～平成28年3月
協会けんぽレセプトデータより

1人当たり医療費

順位	都道府県	(円/人)
1	佐賀	60,552
2	北海道	60,434
3	長崎	59,687
4	島根	57,304
5	大分	57,161

1件当たり医療費

順位	都道府県	(円/件)
1	神奈川県	505,309
2	京都	503,268
3	埼玉	502,063
4	千葉	499,344
5	長野	498,843

1件当たり日数

順位	都道府県	(件/日)
1	佐賀	11.54
2	秋田	11.30
3	山口	11.09
4	高知	11.01
5	島根	10.87

1日当たり医療費

順位	都道府県	(円/日)
1	神奈川県	53,460
2	東京	53,282
3	大阪	51,839
4	京都	51,813
5	千葉	51,788

受診率

順位	都道府県	(件/千人)
1	大分	130.5
2	長崎	128.2
3	佐賀	127.6
4	熊本	123.5
5	北海道	122.1

41	栃木	44,048
----	----	--------

24	栃木	479,099
----	----	---------

30	栃木	10.05
----	----	-------

29	栃木	47,652
----	----	--------

39	栃木	91.9
----	----	------

43	新潟	43,618
----	----	--------

43	鹿児島	453,910
----	-----	---------

43	岐阜	9.71
----	----	------

43	大分	42,921
----	----	--------

43	愛知	88.4
----	----	------

44	茨城	43,466
----	----	--------

44	宮崎	453,199
----	----	---------

44	大阪	9.67
----	----	------

44	宮崎	42,669
----	----	--------

44	神奈川県	87.7
----	------	------

45	東京	43,013
----	----	--------

45	岩手	451,913
----	----	---------

45	神奈川県	9.55
----	------	------

45	岩手	41,805
----	----	--------

45	東京	87.3
----	----	------

46	静岡	42,348
----	----	--------

46	熊本	441,528
----	----	---------

46	愛知	9.42
----	----	------

46	熊本	41,261
----	----	--------

46	埼玉	87.1
----	----	------

47	愛知	41,462
----	----	--------

47	大分	437,907
----	----	---------

47	東京	9.38
----	----	------

47	佐賀	41,134
----	----	--------

47	静岡	85.2
----	----	------

全国	50,074
----	--------

全国	478,858
----	---------

全国	10.24
----	-------

全国	46,900
----	--------

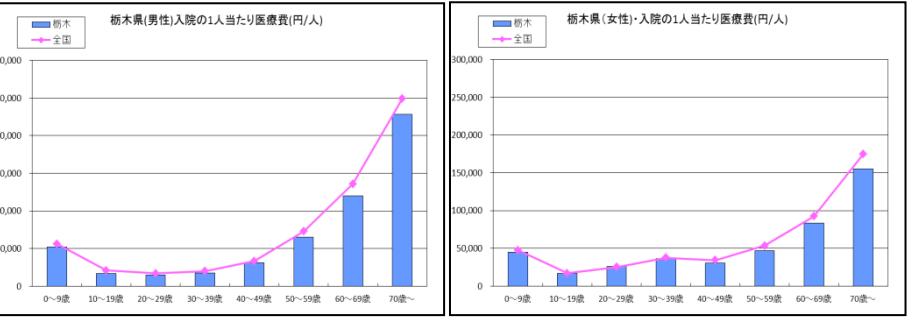
全国	104.8
----	-------

- ・ 1人当たり医療費は全国平均を約6,000円下回っている。
- ・ 1件当たり医療費、1日当たり医療費は全国平均とほぼ同じ水準。
- ・ 受診率が全国平均を下回っており、1人当たり医療費が低い要因となっている。

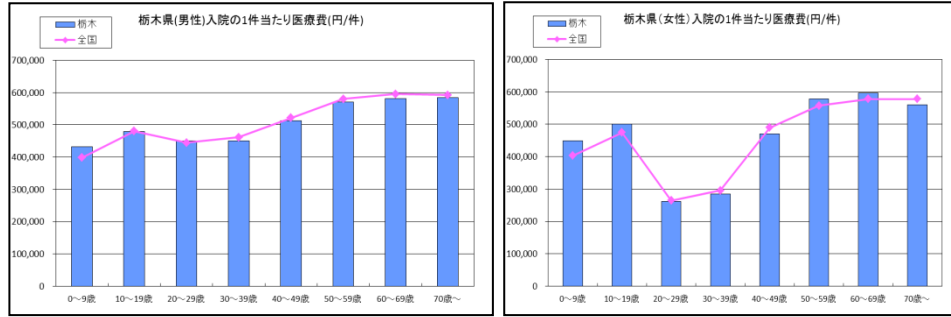
入院医療費に関する分析(2)－①

年次：平成27年4月～平成28年3月
協会けんぽレセプトデータより

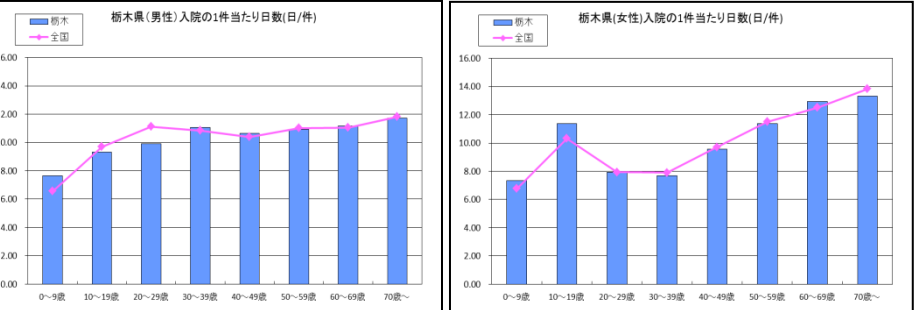
①性・年齢別の入院の1人当たり医療費



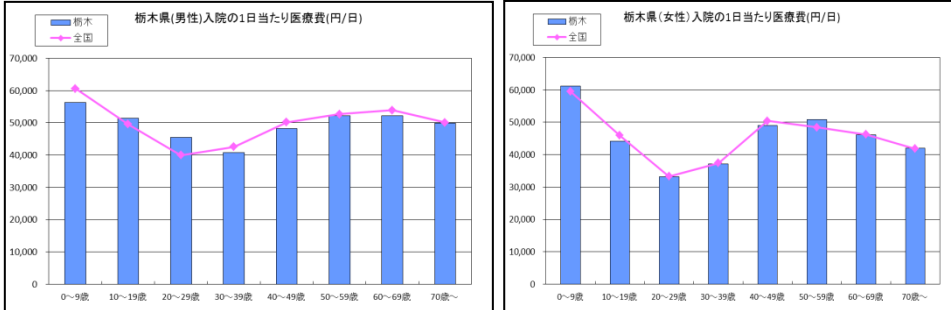
②性・年齢別の入院の1件当たり医療費



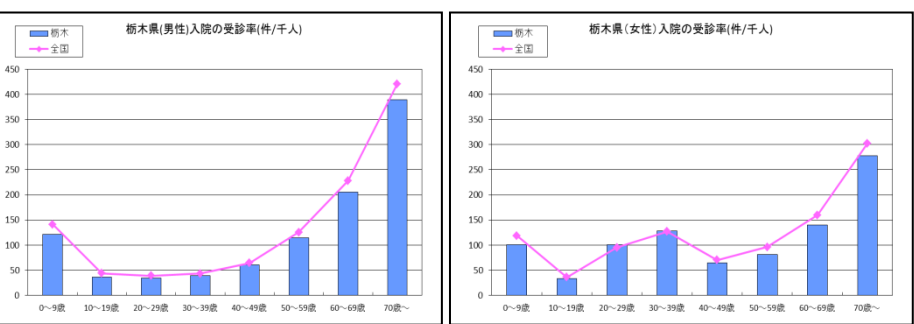
③性・年齢別の入院の1件当たり日数



④性・年齢別の入院の1日当たり医療費



⑤性・年齢別の入院の受診率



- ・ 1人当たり医療費では、男女ともに50歳代以上の年代で全国平均を大きく下回っている。
- ・ 受診率では、男性はすべての年代で全国平均を下回っている。女性は、20歳代と30歳代が全国平均を上回っているが、その他の年代では、全国平均を下回っている。

入院医療費に関する分析(2)－①

生活習慣病（入院）
①糖尿病

年次：平成27年4月～平成28年3月
協会けんぽレセプトデータより

1件当たり医療費			1件当たり日数			1日当たり医療費		
順位	都道府県	(円/件)	順位	都道府県	(件/日)	順位	都道府県	(円/日)
1	三重	424,158	1	福井	14.55	1	茨城	38,941
2	青森	418,155	2	長崎	13.32	2	神奈川	36,397
3	沖縄	416,451	3	熊本	13.01	3	三重	34,975
4	滋賀	405,603	4	高知	12.97	4	沖縄	34,845
5	鳥取	386,210	5	青森	12.96	5	千葉	34,570
34	栃木	346,345	40	栃木	10.47	13	栃木	33,070
43	静岡	328,578	43	神奈川	10.26	43	佐賀	26,539
44	宮崎	324,883	44	千葉	10.17	44	徳島	25,810
45	徳島	321,648	45	富山	10.15	45	宮崎	25,572
46	岩手	317,028	46	静岡	9.90	46	福井	25,136
47	鹿児島	297,746	47	茨城	9.83	47	鹿児島	24,231
全国		360,854	全国		11.52	全国		31,315

- ・ 1日当たり医療費は全国平均より約2,000円多いが、1件当たり日数は全国平均を下回っている。
- ・ 結果、1件当たり医療費は全国平均より約15,000円少なくなっている。

入院医療費に関する分析(2)－①

生活習慣病（入院） ②高血圧症

年次：平成27年4月～平成28年3月
協会けんぽレセプトデータより

1件当たり医療費			1件当たり日数			1日当たり医療費		
順位	都道府県	(円/件)	順位	都道府県	(件/日)	順位	都道府県	(円/日)
1	山形	381,544	1	山形	13.55	1	沖縄	56,022
2	沖縄	379,654	2	秋田	12.95	2	滋賀	38,956
3	静岡	378,911	3	三重	12.28	3	静岡	37,831
4	奈良	330,026	4	山口	11.99	4	山梨	36,408
5	新潟	321,536	5	熊本	11.88	5	神奈川	36,167
29	栃木	261,700	34	栃木	9.12	20	栃木	28,703
43	鹿児島	221,858	43	福島	8.14	43	福井	21,135
44	長崎	213,399	44	滋賀	7.92	44	群馬	20,914
45	熊本	211,085	45	富山	7.27	45	大分	20,865
46	岐阜	207,253	46	岐阜	7.15	46	長崎	19,503
47	大分	189,945	47	沖縄	6.78	47	熊本	17,765
全国		272,093	全国		9.88	全国		27,546

- ・ 1日当たり医療費は全国平均とほぼ同じだが、1件当たり日数は全国平均を下回っている。
- ・ 結果、1件当たり医療費は全国平均より約10,000円少なくなっている。

入院医療費に関する分析(2)－①

生活習慣病（入院）
③高脂血症等

年次：平成27年4月～平成28年3月
協会けんぽレセプトデータより

1件当たり医療費			1件当たり日数			1日当たり医療費		
順位	都道府県	(円/件)	順位	都道府県	(件/日)	順位	都道府県	(円/日)
1	長野	431,737	1	鳥取	10.25	1	富山	55,709
2	宮城	429,178	2	三重	9.45	2	新潟	51,744
3	新潟	381,923	3	長崎	9.38	3	岐阜	51,012
4	鳥取	379,487	4	長野	9.20	4	島根	50,866
5	三重	368,491	5	山形	8.71	5	宮城	50,073
29	栃木	287,049	17	栃木	7.78	34	栃木	36,902
43	茨城	252,393	43	東京	6.44	43	石川	32,215
44	福井	241,650	44	和歌山	6.36	44	徳島	32,158
45	石川	236,791	45	岩手	6.21	45	宮崎	32,002
46	和歌山	235,918	46	茨城	6.03	46	高知	31,349
47	佐賀	227,106	47	富山	5.61	47	長崎	29,285
全国		304,812	全国		7.33	全国		41,595

- ・ 1日当たり医療費は全国平均より約5,000円少ないが、1件当たり日数は全国平均を上回っている。
- ・ 結果、1件当たり医療費は全国平均より約18,000円少なくなっている。

入院医療費に関する分析(2)－①

生活習慣病（入院） ④心疾患

年次：平成27年4月～平成28年3月
協会けんぽレセプトデータより

1件当たり医療費			1件当たり日数			1日当たり医療費		
順位	都道府県	(円/件)	順位	都道府県	(件/日)	順位	都道府県	(円/日)
1	和歌山	929,245	1	和歌山	7.21	1	岡山	163,723
2	青森	864,647	2	佐賀	6.72	2	京都	158,132
3	奈良	862,010	3	山口	6.45	3	千葉	155,381
4	岡山	854,721	4	鹿児島	6.41	4	愛知	154,501
5	兵庫	840,711	5	熊本	6.35	5	滋賀	153,777
30	栃木	718,817	32	栃木	5.31	23	栃木	135,246
43	宮崎	664,482	43	広島	5.10	43	鳥取	113,522
44	佐賀	663,692	44	三重	5.08	44	鹿児島	111,076
45	山形	655,902	45	高知	5.06	45	宮崎	110,817
46	宮城	599,698	46	神奈川	5.04	46	長崎	106,839
47	徳島	569,434	47	徳島	4.61	47	佐賀	98,731
全国		757,553	全国		5.55	全国		136,456

- ・ 1日当たり医療費は全国平均とほぼ同じだが、1件当たり日数は全国平均を下回っている。
- ・ 結果、1件当たり医療費は全国平均より約39,000円少なくなっている。

入院医療費に関する分析(2)－①

生活習慣病（入院） ⑤脳血管疾患

年次：平成27年4月～平成28年3月
協会けんぽレセプトデータより

1件当たり医療費			1件当たり日数			1日当たり医療費		
順位	都道府県	(円/件)	順位	都道府県	(件/日)	順位	都道府県	(円/日)
1	北海道	854,747	1	山口	19.31	1	北海道	49,241
2	青森	830,544	2	佐賀	19.25	2	長野	48,271
3	長野	827,415	3	山梨	19.07	3	青森	47,596
4	福岡	814,172	4	大分	18.95	4	岡山	47,576
5	大阪	808,510	5	沖縄	18.93	5	愛知	46,265
42	栃木	729,307	23	栃木	17.91	38	栃木	40,720
43	新潟	723,395	43	和歌山	16.79	43	石川	38,965
44	佐賀	723,199	44	宮城	16.78	44	山梨	38,835
45	宮崎	707,212	45	富山	16.68	45	岩手	37,796
46	秋田	701,114	46	岡山	16.64	46	佐賀	37,574
47	岩手	675,855	47	茨城	16.53	47	宮崎	37,388
全国		778,147	全国		17.72	全国		43,909

- ・ 1日当たり医療費は全国平均より約3,000円少なく、1件当たり日数は全国平均とほぼ同じである。
- ・ 結果、1件当たり医療費は全国平均より約49,000円少なくなっている。

入院医療費に関する分析(2)－①

生活習慣病（入院） ⑥悪性新生物

年次：平成27年4月～平成28年3月
協会けんぽレセプトデータより

1件当たり医療費			1件当たり日数			1日当たり医療費		
順位	都道府県	(円/件)	順位	都道府県	(件/日)	順位	都道府県	(円/日)
1	沖縄	794,607	1	沖縄	12.59	1	神奈川県	65,508
2	高知	728,977	2	山口	12.29	2	東京	64,858
3	富山	728,593	3	青森	12.21	3	長野	64,293
4	福井	726,192	4	石川	12.15	4	京都	63,745
5	鳥取	717,595	5	福島	12.06	5	静岡	63,582
33	栃木	687,419	29	栃木	11.41	31	栃木	60,262
43	岩手	669,221	43	山梨	10.92	43	山口	57,747
44	奈良	668,293	44	長野	10.90	44	大分	57,427
45	山梨	667,816	45	静岡	10.83	45	鹿児島	57,377
46	宮崎	666,140	46	東京	10.82	46	青森	56,605
47	山形	662,334	47	神奈川県	10.22	47	宮崎	56,471
全国		696,500	全国		11.39	全国		61,175

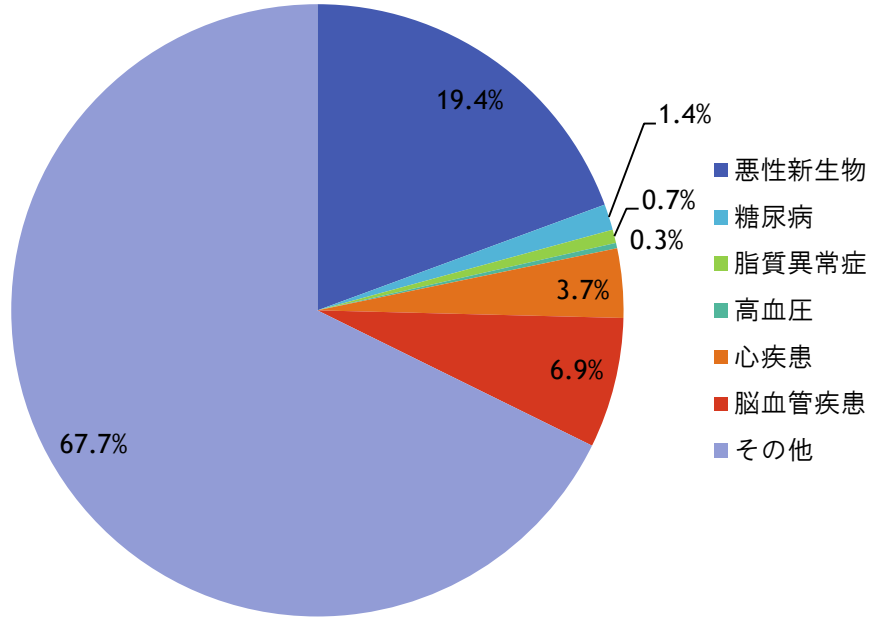
- ・ 1日当たり医療費は全国平均より少なく、1件当たり日数は全国平均とほぼ同じ水準となっている。
- ・ 結果、1件当たり医療費は全国平均より約9,000円少なくなっている。

入院医療費に関する分析(3)

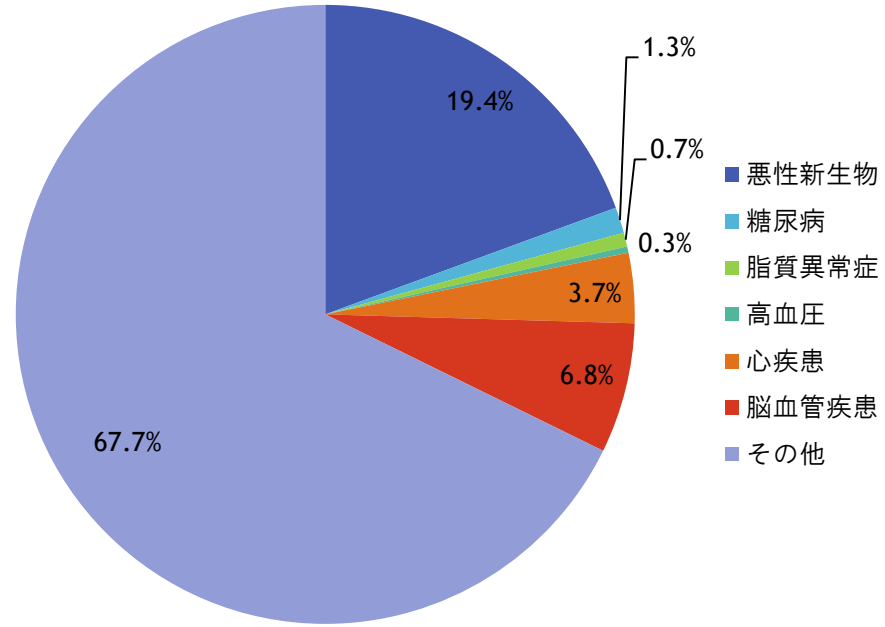
生活習慣病6分類が医療費（傷病名判明分）に占める割合（入院）

年次：平成27年4月～平成28年3月
協会けんぽレセプトデータより

栃木



全国



- ・ 栃木と全国の構成比はほとんど同じとなっている。
- ・ 生活習慣病で入院医療費の約3分の1を占めており、割合の高いほうから①悪性新生物、②脳血管疾患、③心疾患の順となっている。

入院外医療費に関する分析

入院外医療費に関する分析(1)－①

入院外：上位・下位5都道府県（全傷病）

年次：平成27年4月～平成28年3月
協会けんぽレセプトデータより

1人当たり医療費

順位	都道府県	(円/人)
1	秋田	113,505
2	佐賀	113,069
3	香川	111,282
4	山口	109,401
5	北海道	109,109

1件当たり医療費

順位	都道府県	(円/件)
1	北海道	18,881
2	秋田	17,666
3	千葉	17,642
4	大分	17,378
5	茨城	17,375

1件当たり日数

順位	都道府県	(件/日)
1	佐賀	1.59
2	福岡	1.54
3	広島	1.51
3	香川	1.51
3	愛媛	1.51

1日当たり医療費

順位	都道府県	(円/日)
1	北海道	13,473
2	秋田	12,679
3	岩手	12,314
4	茨城	12,308
5	千葉	12,197

受診率

順位	都道府県	(件/千人)
1	山形	6,671.1
2	徳島	6,640.7
3	和歌山	6,504.3
4	香川	6,501.7
5	熊本	6,498.9

16	栃木	105,615
----	----	---------

28	栃木	16,679
----	----	--------

17	栃木	1.47
----	----	------

28	栃木	11,333
----	----	--------

13	栃木	6,332.3
----	----	---------

43	新潟	98,683
44	滋賀	97,114
45	富山	97,023
46	長野	95,062
47	沖縄	88,038

43	鹿児島	16,197
44	和歌山	16,178
45	富山	16,152
46	三重	16,009
47	山形	15,920

:	:	:
44	福島	1.39
44	秋田	1.39
44	長野	1.39
44	新潟	1.39

43	和歌山	10,974
44	熊本	10,958
45	愛知	10,939
46	長崎	10,900
47	福岡	10,788

43	埼玉	5,869.5
44	千葉	5,832.3
45	北海道	5,778.7
46	長野	5,742.0
47	沖縄	5,208.7

全国	103,634
----	---------

全国	16,826
----	--------

全国	1.45
----	------

全国	11,547
----	--------

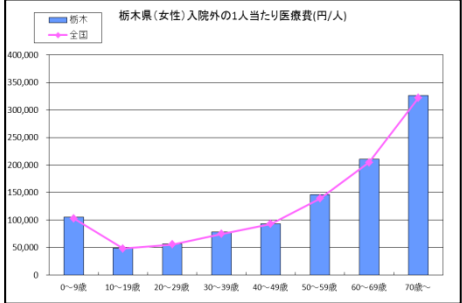
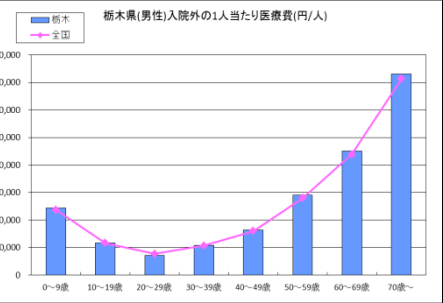
全国	6,161.9
----	---------

- ・ 1人当たり医療費は全国平均を約2,000円上回っている。
- ・ 1件当たり医療費、1件当たり日数、1日当たり医療費は全国平均とほぼ同じ水準となっている。
- ・ 受診率が全国平均よりも高く、1人当たり医療費が全国平均を上回る要因となっている。

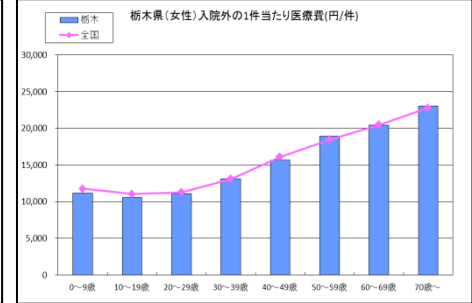
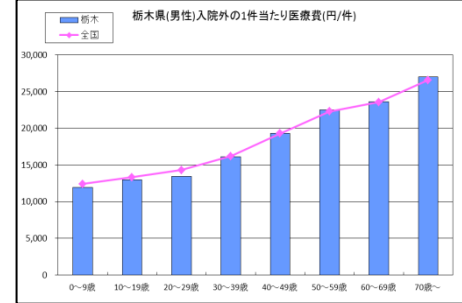
入院外医療費に関する分析(2)ー①

年次：平成27年4月～平成28年3月
協会けんぽレセプトデータより

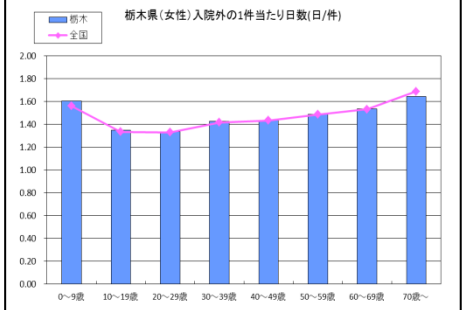
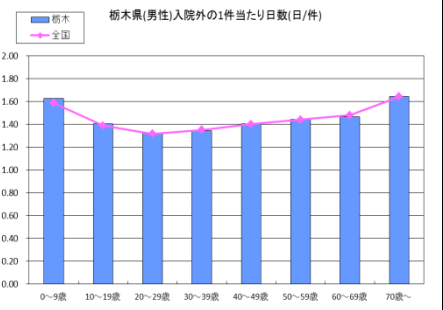
①性・年齢別の入院外の1人当たり医療費



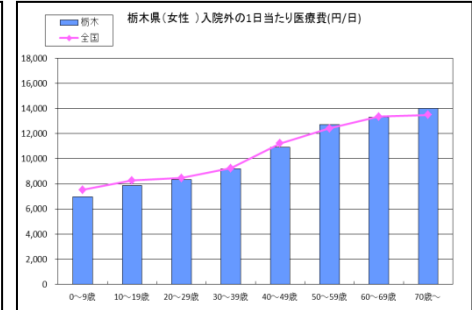
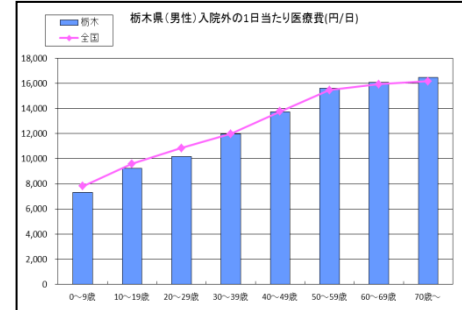
②性・年齢別の入院外の1件当たり医療費



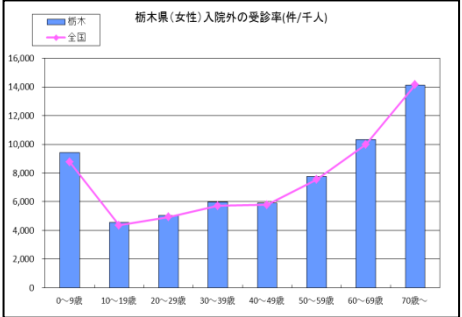
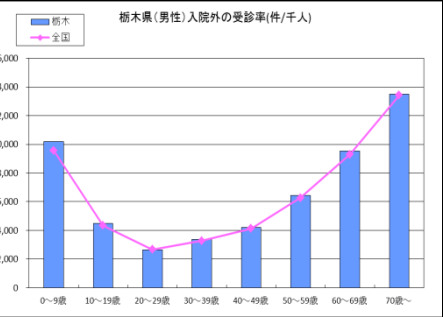
③性・年齢別の入院外の1件当たり日数



④性・年齢別の入院外の1日当たり医療費



⑤性・年齢別の入院外の受診率



- ・1人当たり医療費では、男女とも40歳代までは全国平均並みだが、50歳代以上では全国平均を上回っている。
- ・受診率については、小児(0歳～9歳)が全国平均を大きく上回っている。その他の年代は全国平均並みである。

入院外医療費に関する分析(2)－①

生活習慣病（入院外）

年次：平成27年4月～平成28年3月
協会けんぽレセプトデータより

①糖尿病

1人当たり医療費			1件当たり医療費			1件当たり日数			1日当たり医療費			受診率		
順位	都道府県	(円/人)	順位	都道府県	(円/件)	順位	都道府県	(件/日)	順位	都道府県	(円/日)	順位	都道府県	(件/千人)
1	徳島	7,433	1	石川	35,294	1	徳島	1.45	1	石川	26,703	1	青森	237.2
2	青森	7,210	2	山梨	34,027	2	佐賀	1.44	2	北海道	26,524	2	徳島	235.9
3	北海道	7,159	3	福井	33,455	3	福井	1.40	3	秋田	25,963	3	大分	231.9
4	福島	7,053	4	秋田	32,978	4	兵庫	1.38	4	山梨	25,840	4	福島	226.7
5	宮城	6,874	5	北海道	32,957	5	大阪	1.37	5	沖縄	25,546	5	宮城	225.3
23	栃木	6,129	35	栃木	29,966	19	栃木	1.31	32	栃木	22,840	20	栃木	204.5
43	東京	5,389	43	島根	28,214	43	茨城	1.26	43	鹿児島	21,774	43	大阪	176.2
44	宮崎	5,343	44	鹿児島	28,179	44	静岡	1.24	44	鳥取	21,636	44	東京	172.1
45	鳥取	5,279	45	福岡	28,149	45	宮城	1.24	45	福岡	21,515	45	長野	168.9
46	京都	5,048	46	和歌山	27,723	46	北海道	1.24	46	佐賀	20,871	46	京都	153.3
47	沖縄	4,695	47	鳥取	27,514	47	岩手	1.23	47	和歌山	20,616	47	沖縄	144.4
全国	6,000	全国	30,882	全国	1.31	全国	23,603	全国	194.3					

- ・糖尿病について、一人当たり医療費は全国平均とほぼ変わらない結果となっている。
- ・1件当たり医療費、1日当たり医療費が全国平均よりも低くなっており、受診率は全国平均よりも高くなっている。

入院外医療費に関する分析(2)－①

生活習慣病（入院外）

年次：平成27年4月～平成28年3月
協会けんぽレセプトデータより

②高血圧症

1人当たり医療費			1件当たり医療費			1件当たり日数			1日当たり医療費			受診率		
順位	都道府県	(円/人)	順位	都道府県	(円/件)	順位	都道府県	(件/日)	順位	都道府県	(円/日)	順位	都道府県	(件/千人)
1	福島	12,568	1	北海道	18,547	1	佐賀	1.36	1	北海道	15,492	1	山形	764.9
2	山形	12,292	2	神奈川	17,656	2	徳島	1.35	2	沖縄	14,496	2	青森	751.3
3	青森	12,282	3	福井	17,602	3	大阪	1.34	3	神奈川	14,362	3	福島	748.0
4	宮城	12,268	4	茨城	17,456	4	岡山	1.32	4	岩手	14,296	4	秋田	724.3
5	秋田	12,163	5	高知	17,424	5	和歌山	1.32	5	茨城	14,145	5	宮城	722.6
13	栃木	10,271	25	栃木	16,700	19	栃木	1.27	22	栃木	13,163	15	栃木	615.0
43	大阪	8,390	43	山口	15,787	43	富山	1.20	43	長崎	12,425	43	神奈川	501.7
44	愛知	8,253	44	鳥取	15,724	44	北海道	1.20	44	愛媛	12,398	44	愛知	493.2
45	東京	8,207	45	三重	15,645	45	沖縄	1.19	45	鹿児島	12,092	45	大阪	489.4
46	鳥取	8,098	46	和歌山	15,178	46	岩手	1.18	46	徳島	11,780	46	東京	473.0
47	京都	7,470	47	鹿児島	15,135	47	新潟	1.18	47	和歌山	11,468	47	京都	437.8
全国		9,288	全国		16,843	全国		1.26	全国		13,367	全国		551.5

- ・高血圧症について、1人当たり医療費は全国平均を約1,000円上回っている。
- ・1件当たり医療費、1件当たり日数、1日当たり医療費については全国平均とほぼ同じ水準となっている。
- ・受診率が全国平均よりも高く、1人当たり医療費が全国平均を上回る要因となっている。

入院外医療費に関する分析(2)－①

生活習慣病（入院外）

年次：平成27年4月～平成28年3月
協会けんぽレセプトデータより

③高脂血症等

1人当たり医療費			1件当たり医療費			1件当たり日数			1日当たり医療費			受診率		
順位	都道府県	(円/人)	順位	都道府県	(円/件)	順位	都道府県	(件/日)	順位	都道府県	(円/日)	順位	都道府県	(件/千人)
1	山形	5,848	1	沖縄	21,917	1	大阪	1.43	1	沖縄	17,531	1	山形	333.5
2	石川	5,501	2	香川	21,589	2	奈良	1.42	2	高知	15,751	2	秋田	280.1
3	佐賀	5,285	3	高知	21,250	3	徳島	1.41	3	香川	15,614	3	佐賀	279.1
4	岡山	5,178	4	石川	20,895	4	広島	1.40	4	千葉	15,253	4	島根	272.6
5	秋田	5,096	5	大阪	20,021	5	兵庫	1.39	5	石川	15,126	5	新潟	271.7
18	栃木	4,500	32	栃木	18,160	30	栃木	1.30	30	栃木	13,938	15	栃木	247.8
43	徳島	3,764	43	新潟	17,019	43	沖縄	1.25	43	大分	12,939	43	埼玉	195.7
44	宮崎	3,519	44	福井	16,915	44	岩手	1.25	44	群馬	12,789	44	長崎	194.4
45	長崎	3,501	45	群馬	16,767	45	長野	1.25	45	徳島	12,756	45	宮崎	186.5
46	鹿児島	3,437	46	和歌山	16,736	46	富山	1.24	46	青森	12,568	46	鹿児島	177.5
47	沖縄	3,166	47	青森	16,048	47	新潟	1.23	47	和歌山	12,127	47	沖縄	144.5
全国		4,326	全国		18,864	全国		1.33	全国		14,182	全国		229.3

- ・高脂血症等について、1人当たり医療費はほぼ全国平均と同じとなっている。
- ・1件当たり医療費、1件当たり日数、1日当たり医療費は全国平均を下回る一方、受診率は全国平均を上回っている。

入院外医療費に関する分析(2)－①

生活習慣病（入院外）

年次：平成27年4月～平成28年3月
協会けんぽレセプトデータより

④心疾患

1人当たり医療費			1件当たり医療費			1件当たり日数			1日当たり医療費			受診率		
順位	都道府県	(円/人)	順位	都道府県	(円/件)	順位	都道府県	(件/日)	順位	都道府県	(円/日)	順位	都道府県	(件/千人)
1	北海道	1,534	1	北海道	35,047	1	徳島	1.38	1	北海道	29,017	1	青森	48.1
2	愛媛	1,318	2	福井	33,256	2	京都	1.37	2	福井	25,820	2	長崎	44.6
3	石川	1,216	3	石川	31,475	3	香川	1.36	3	千葉	25,200	3	愛媛	44.0
4	青森	1,210	4	千葉	31,143	4	和歌山	1.35	4	石川	25,186	4	北海道	43.8
5	群馬	1,205	5	山梨	31,026	5	佐賀	1.35	5	山梨	24,866	5	群馬	43.4
15	栃木	1,079	17	栃木	28,904	8	栃木	1.32	20	栃木	21,944	17	栃木	37.3
43	岡山	782	43	和歌山	24,605	43	新潟	1.23	43	鳥取	18,992	43	大阪	30.3
44	佐賀	759	44	徳島	24,499	44	宮城	1.23	44	山形	18,585	44	鳥取	29.2
45	新潟	742	45	山形	23,860	45	静岡	1.22	45	和歌山	18,239	45	岡山	28.2
46	沖縄	721	46	鳥取	23,752	46	北海道	1.21	46	徳島	17,806	46	新潟	27.7
47	鳥取	694	47	佐賀	23,276	47	岩手	1.20	47	佐賀	17,255	47	沖縄	25.2
全国		1,003	全国		28,566	全国		1.27	全国		22,410	全国		35.1

- ・心疾患について、1人当たり医療費はほぼ全国平均と同じとなっている。
- ・1日当たり医療費は全国平均を下回っているが、1件当たり医療費、1件当たり日数、受診率は全国平均を上回っている。

入院外医療費に関する分析(2)－①

生活習慣病（入院外）

年次：平成27年4月～平成28年3月
協会けんぽレセプトデータより

⑤脳血管疾患

1人当たり医療費			1件当たり医療費			1件当たり日数			1日当たり医療費			受診率		
順位	都道府県	(円/人)	順位	都道府県	(円/件)	順位	都道府県	(件/日)	順位	都道府県	(円/日)	順位	都道府県	(件/千人)
1	高知	1,657	1	京都	29,321	1	和歌山	1.70	1	北海道	22,474	1	鹿児島	65.7
2	岩手	1,481	2	和歌山	29,149	2	徳島	1.66	2	秋田	21,135	2	岩手	61.0
3	鹿児島	1,435	3	秋田	28,156	3	高知	1.54	3	福島	20,982	3	高知	60.4
4	山口	1,373	4	岐阜	28,096	4	香川	1.53	4	愛媛	20,390	4	山口	58.1
5	愛媛	1,370	5	北海道	27,949	5	佐賀	1.48	5	新潟	20,322	5	青森	54.0
35	栃木	985	21	栃木	25,981	29	栃木	1.34	15	栃木	19,325	36	栃木	37.9
43	愛知	916	43	福岡	23,533	43	岩手	1.29	43	佐賀	16,424	43	石川	35.0
44	東京	916	44	山形	23,461	44	福島	1.27	44	沖縄	16,113	44	愛知	34.9
45	沖縄	878	45	熊本	23,236	45	宮城	1.25	45	熊本	15,868	45	京都	34.8
46	熊本	838	46	沖縄	23,124	46	北海道	1.24	46	徳島	15,846	46	岐阜	33.4
47	滋賀	802	47	鹿児島	21,844	47	新潟	1.23	47	鹿児島	15,771	47	滋賀	30.0
全国		1,058	全国		25,646	全国		1.37	全国		18,747	全国		41.3

- ・脳血管疾患について、1人当たり医療費は全国平均より低くなっている。
- ・1件当たり医療費、1日当たり医療費は全国平均を上回る一方、1件当たり日数、受診率は全国平均を下回っている。

入院外医療費に関する分析(2)－①

生活習慣病（入院外）

年次：平成27年4月～平成28年3月
協会けんぽレセプトデータより

⑥悪性新生物

1人当たり医療費			1件当たり医療費			1件当たり日数			1日当たり医療費			受診率		
順位	都道府県	(円/人)	順位	都道府県	(円/件)	順位	都道府県	(件/日)	順位	都道府県	(円/日)	順位	都道府県	(件/千人)
1	秋田	8,273	1	富山	73,011	1	徳島	1.66	1	北海道	42,335	1	秋田	136.2
2	青森	8,019	2	北海道	71,598	2	大阪	1.64	2	富山	42,301	2	山形	133.2
3	北海道	7,553	3	青森	70,167	3	栃木	1.63	3	青森	40,898	3	奈良	124.0
4	富山	7,341	4	千葉	66,993	4	神奈川	1.62	4	沖縄	40,188	4	佐賀	120.9
5	滋賀	7,276	5	沖縄	66,840	5	広島	1.61	5	福井	39,666	5	新潟	120.4
32	栃木	6,299	33	栃木	60,163				42	栃木	36,969	27	栃木	104.7
43	大分	6,047	43	奈良	57,311	43	石川	1.52	43	岐阜	36,943	43	埼玉	95.8
44	愛知	5,788	44	島根	56,378	44	岡山	1.51	44	奈良	36,283	44	愛知	94.1
45	熊本	5,662	45	宮崎	55,739	45	大分	1.50	45	徳島	35,806	45	宮崎	94.1
46	宮崎	5,244	46	長野	55,054	46	新潟	1.50	46	長野	35,396	46	熊本	88.0
47	沖縄	4,635	47	山形	50,712	47	宮崎	1.50	47	山形	32,006	47	沖縄	69.3
	全国	6,483		全国	62,123		全国	1.58		全国	39,298		全国	104.4

- ・悪性新生物について、1人当たり医療費は全国平均より低くなっている。
- ・1件当たり医療費、1日当たり医療費は全国平均を下回る一方、1件当たり日数が全国平均を上回っている。

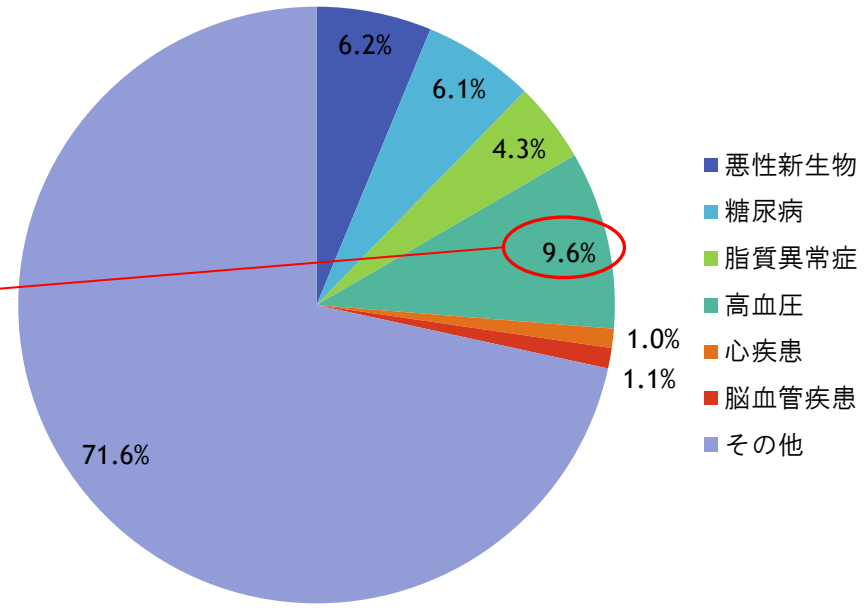
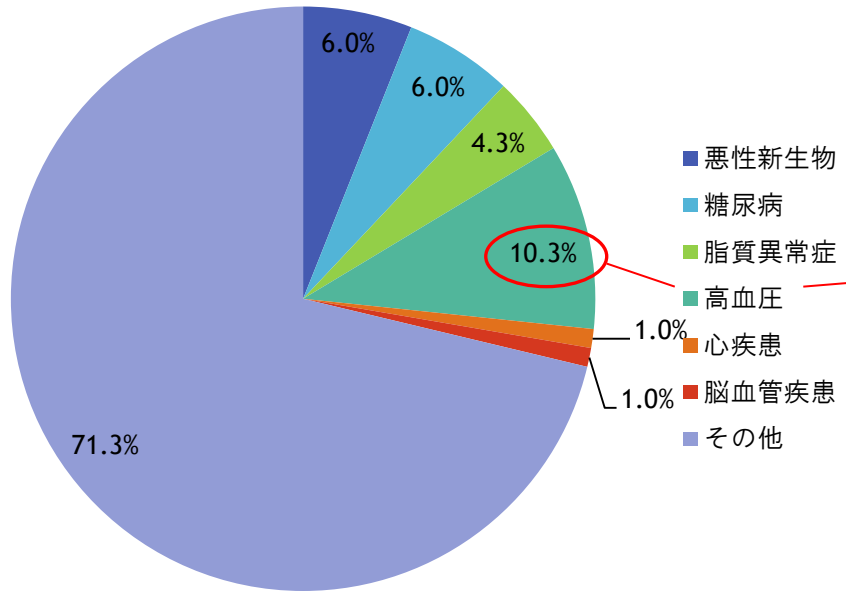
入院外医療費に関する分析(3)

生活習慣病6分類が医療費（傷病名判明分）に占める割合（入院外）

年次：平成27年4月～平成28年3月
協会けんぽレセプトデータより

栃木

全国



- ・ 栃木では高血圧の占める割合が全国より大きくなっている。そのほかの構成比は全国とほぼ同じとなっている。
- ・ 生活習慣病で入院外医療費の約3割を占めており、割合の高いほうから①高血圧、②悪性新生物、③糖尿病の順となっている。

健診に関する分析

健診に関する分析①

リスク保有率：上位10都道府県（男女計）

年次：平成27年4月～平成28年3月
協会けんぽ生活習慣病予防健診データより

メタボリック
シンドローム
リスク保有率

都道府県	(%)
1 秋田	17.2%
2 宮城	16.9%
3 北海道	16.0%
4 沖縄	15.9%
5 茨城	15.5%
6 福島	15.5%
7 青森	15.2%
8 鹿児島	15.1%
9 熊本	15.1%
10 栃木	15.0%

腹囲の
リスク保有率

都道府県	(%)
1 沖縄	40.4%
2 北海道	37.6%
3 宮城	37.2%
4 千葉	36.4%
5 大阪	36.1%
6 栃木	35.9%
7 秋田	35.7%
8 奈良	35.6%
9 埼玉	35.5%
10 神奈川	35.5%

血圧(検査値)の
リスク保有率

都道府県	(%)
1 青森	48.1%
2 秋田	47.9%
3 宮城	47.8%
4 福島	45.6%
5 鹿児島	44.8%
6 和歌山	44.1%
7 栃木	44.0%
8 長崎	43.7%
9 群馬	43.7%
10 茨城	43.7%

脂質の
リスク保有率

都道府県	(%)
1 秋田	31.8%
2 北海道	31.4%
3 宮城	30.4%
4 沖縄	30.4%
5 栃木	30.3%
6 茨城	30.0%
7 福島	29.4%
8 群馬	28.9%
9 愛媛	28.9%
10 千葉	28.8%

代謝
リスク保有率

都道府県	(%)
1 青森	18.0%
2 秋田	17.9%
3 鹿児島	17.4%
4 高知	16.5%
5 岩手	16.1%
6 山口	16.1%
7 島根	16.0%
8 宮城	16.0%
9 熊本	16.0%
10 福島	15.7%

全 国 13.9%

全 国 34.3%

全 国 40.2%

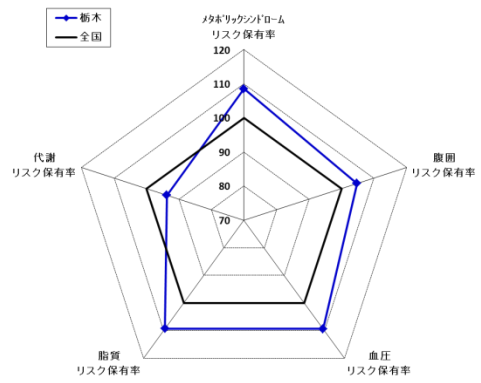
全 国 27.7%

39 栃 木 13.2%

全 国 14.1%

・ 栃木では代謝(血糖)を除いた項目が全国平均を上回っており、ワースト10に入っている。

※ 全国平均を100とした場合の指数



健診に関する分析②

リスク保有率：上位10都道府県（男性）

年次：平成27年4月～平成28年3月
協会けんぽ生活習慣病予防健診データより

メタボリック
シンドロームの
リスク保有率

都道府県	(%)
1 秋田	24.5%
2 沖縄	23.1%
3 宮城	22.8%
4 福島	22.1%
5 熊本	21.6%
6 茨城	21.5%
7 青森	21.1%
8 北海道	20.9%
9 千葉	20.5%
10 鹿児島	20.5%
12 栃木	20.4%
全 国	19.0%

腹囲の
リスク保有率

都道府県	(%)
1 沖縄	55.5%
2 秋田	48.8%
3 熊本	48.8%
4 宮城	48.5%
5 千葉	48.2%
6 北海道	48.0%
7 福島	47.7%
8 和歌山	47.6%
9 茨城	47.4%
10 奈良	47.3%
11 栃木	47.3%
全 国	45.6%

血圧の
リスク保有率

都道府県	(%)
1 秋田	55.9%
2 青森	55.0%
3 宮城	54.2%
4 山形	52.6%
5 福島	52.3%
6 和歌山	50.7%
7 茨城	50.7%
8 愛媛	50.6%
9 鹿児島	50.0%
10 栃木	49.9%
全 国	46.2%

脂質の
リスク保有率

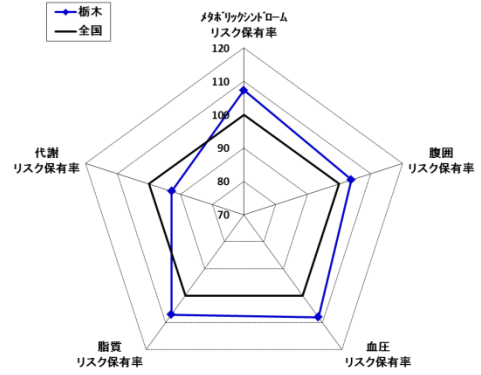
都道府県	(%)
1 秋田	40.1%
2 沖縄	39.9%
3 北海道	37.8%
4 山形	37.8%
5 宮城	37.6%
6 福島	37.5%
7 茨城	37.4%
8 栃木	37.0%
9 熊本	36.8%
10 岩手	36.5%
全 国	35.0%

代謝の
リスク保有率

都道府県	(%)
1 秋田	23.4%
2 青森	23.2%
3 鹿児島	21.5%
4 高知	21.1%
5 熊本	20.9%
6 岩手	20.8%
7 島根	20.5%
8 福島	20.3%
9 山口	20.3%
10 長崎	20.0%
39 栃木	16.3%
全 国	17.6%

・ 栃木では代謝（血糖）を除いた項目が全国平均を上回っており、ワースト10の前後に位置している。

※ 全国平均を100とした場合の指数



健診に関する分析③

リスク保有率：上位10都道府県（女性）

年次：平成27年4月～平成28年3月
協会けんぽ生活習慣病予防健診データより

メタボリック
シンドロームの
リスク保有率

都道府県	(%)
1 秋田	5.6%
2 宮城	5.2%
3 熊本	5.1%
4 福島	5.0%
5 沖縄	5.0%
6 茨城	4.9%
7 栃木	4.9%
8 鹿児島	4.9%
9 青森	4.9%
10 高知	4.9%

腹囲の
リスク保有率

都道府県	(%)
1 沖縄	17.2%
2 宮崎	15.2%
3 熊本	15.2%
4 高知	15.0%
5 秋田	14.8%
6 宮城	14.6%
7 千葉	14.6%
8 鹿児島	14.4%
9 岩手	14.4%
10 大分	14.4%
11 栃木	14.0%

血圧の
リスク保有率

都道府県	(%)
1 青森	36.0%
2 秋田	35.2%
3 宮城	35.0%
4 福島	34.7%
5 鹿児島	33.5%
6 和歌山	33.3%
7 長崎	32.9%
8 栃木	32.7%
9 山口	32.5%
10 愛媛	32.3%

脂質の
リスク保有率

都道府県	(%)
1 秋田	18.5%
2 栃木	17.5%
3 茨城	16.9%
4 福島	16.8%
5 愛媛	16.3%
6 宮城	16.3%
7 北海道	16.3%
8 群馬	16.3%
9 三重	16.2%
10 岡山	16.2%

代謝の
リスク保有率

都道府県	(%)
1 鹿児島	9.7%
2 青森	9.2%
3 秋田	9.1%
4 高知	9.1%
5 島根	8.7%
6 岩手	8.7%
7 茨城	8.6%
8 宮城	8.6%
9 香川	8.5%
10 佐賀	8.5%
34 栃木	7.2%

全 国 4.2%

全 国 12.9%

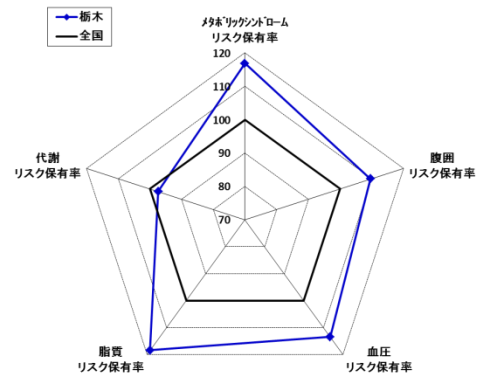
全 国 28.9%

全 国 14.8%

全 国 7.4%

- ・ 栃木では代謝（血糖）を除き全国平均を上回っている。
特に脂質はワースト2位であり、その他もワースト10付近にいる。

※ 全国平均を100とした場合の指数

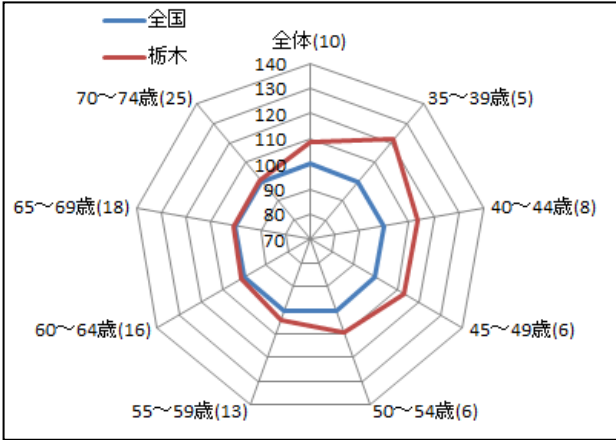


健診に関する分析④

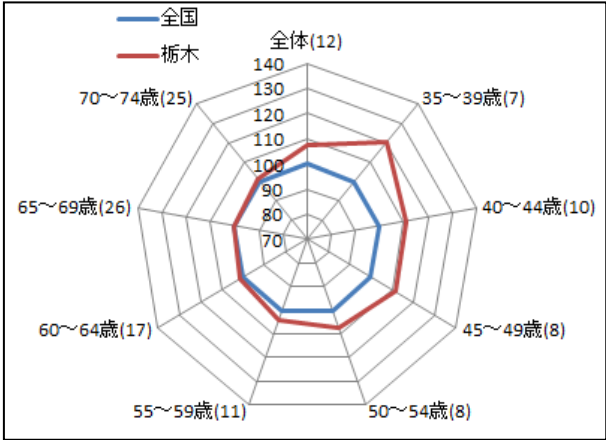
性・年齢別リスク保有率

年次：平成27年4月～平成28年3月
協会けんぽ生活習慣病予防健診データより

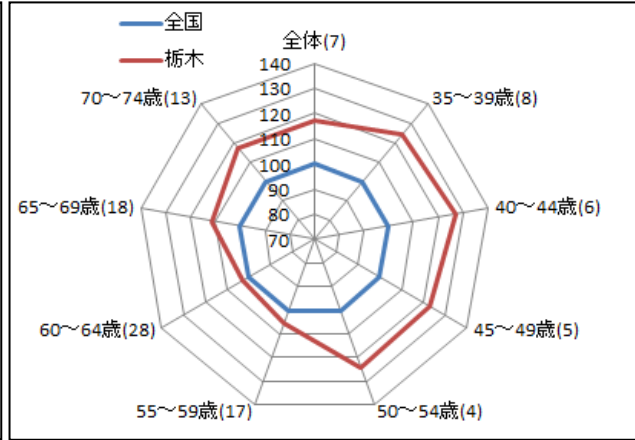
メタボリックシンドローム (計)



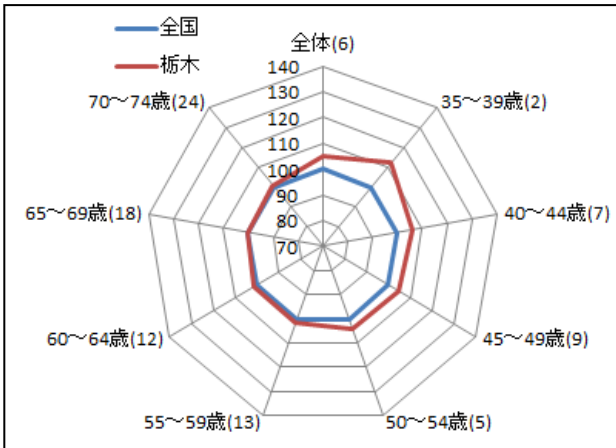
メタボリックシンドローム (男)



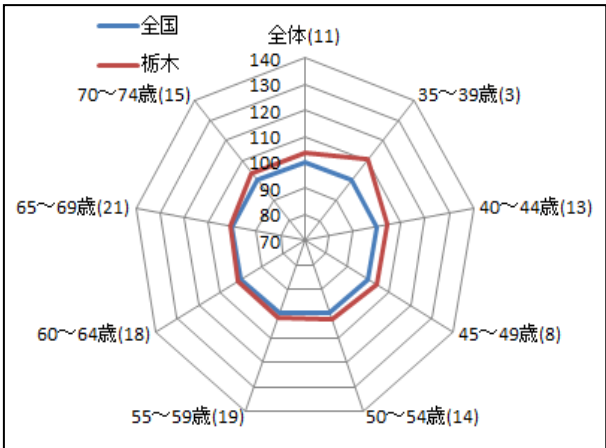
メタボリックシンドローム (女)



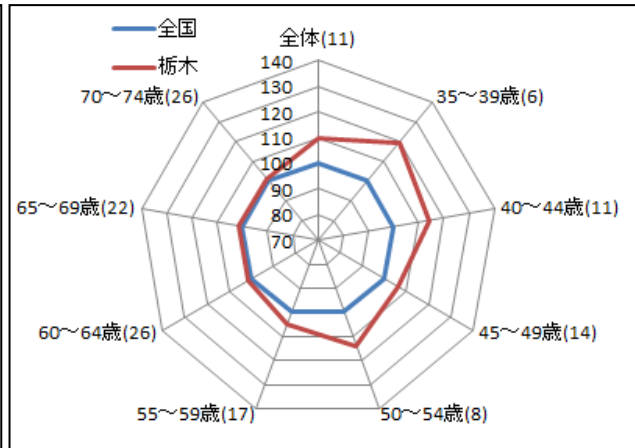
腹囲 (計)



腹囲 (男)



腹囲 (女)



- ・メタボリスクについては、男性、女性ともにはほぼすべての年代で全国平均を上回っている。男性では、30-40歳代が女性では30-40歳代と50歳代前半で特に大きく上回っている。
- ・腹囲リスクについても、全国平均を上回っており、同様の傾向にある。

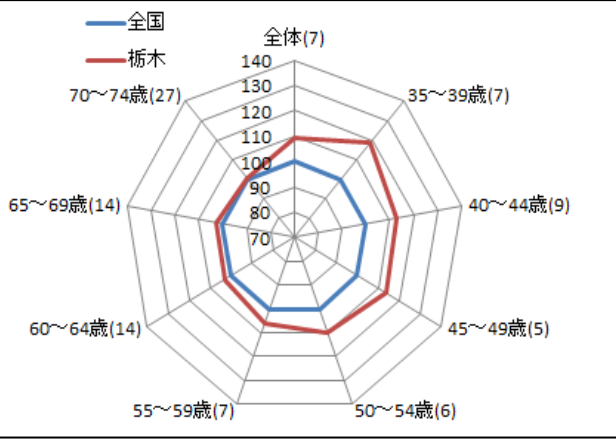
※ 全国平均を100とした場合の指数
※ () 内の数字は全国順位

健診に関する分析⑤

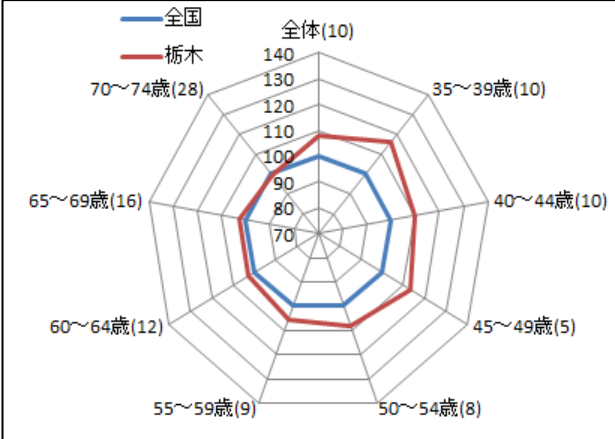
性・年齢別リスク保有率

年次：平成27年4月～平成28年3月
協会けんぽ生活習慣病予防健診データより

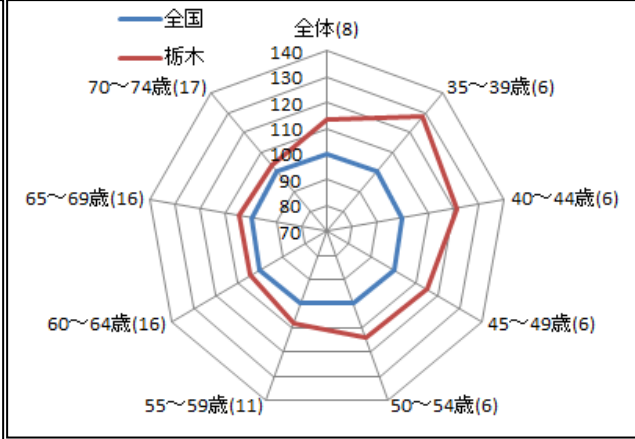
血圧（計）



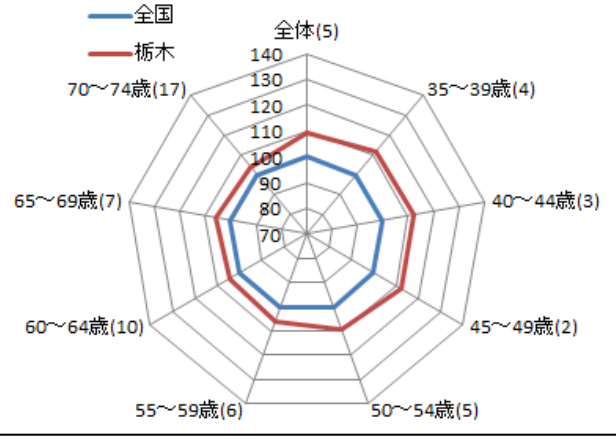
血圧（男）



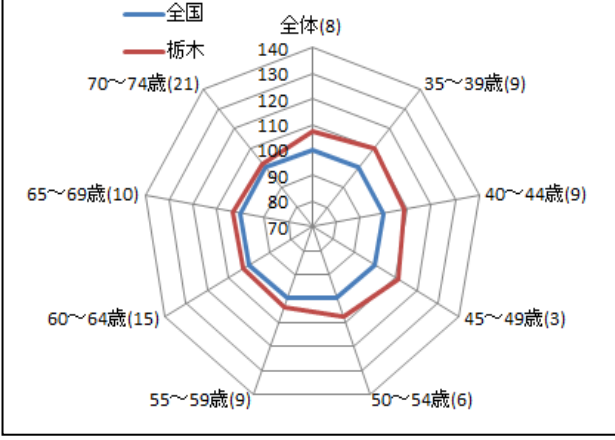
血圧（女）



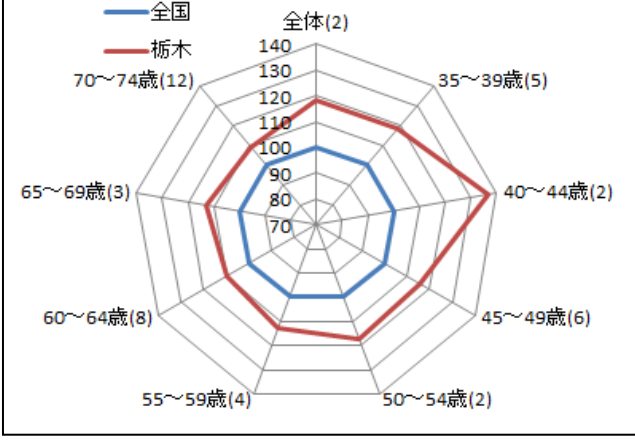
脂質（計）



脂質（男）



脂質（女）



・血圧リスクについては、男性、女性ともにはほぼすべての年代で全国平均を上回っている。男性では、30-40歳代で、女性では、30-40歳代と50歳代前半で特に大きく上回っている。

・脂質リスクについても、男性、女性ともにすべての年代で全国平均を上回っており、特に女性は全年代で全国平均を上回っている。

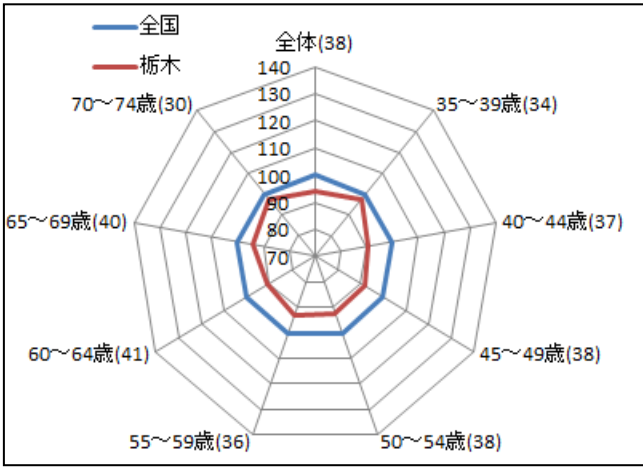
※ 全国平均を100とした場合の指数
※ () 内の数字は全国順位

健診に関する分析⑥

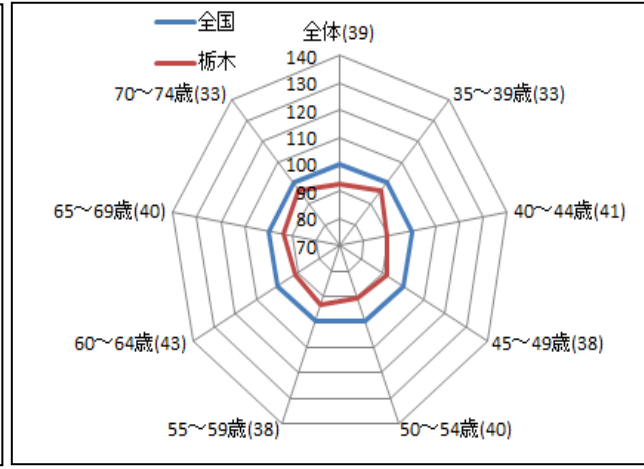
性・年齢別リスク保有率

年次：平成27年4月～平成28年3月
協会けんぽ生活習慣病予防健診データより

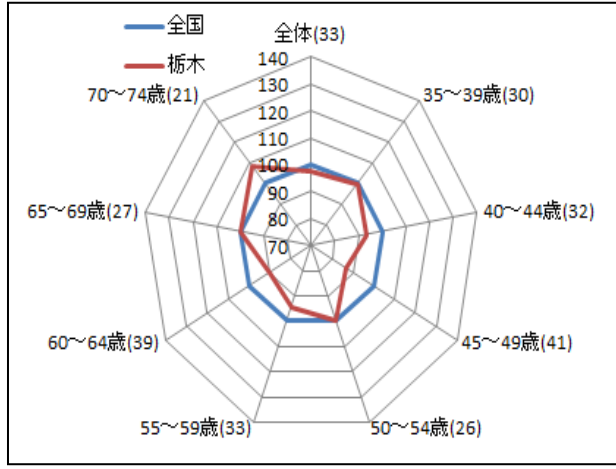
代謝（計）



代謝（男）



代謝（女）



・代謝リスクについては、男性はすべての年代で、女性は、70歳代を除いたその他の年代で全国平均を下回っている。

※ 全国平均を100とした場合の指数
※ () 内の数字は全国順位

ま と め

1.入院医療費

(1)全傷病の一人当たり入院医療費は、全国平均を大きく下回り、低い水準にある。

中でも、性・年齢別で見ると、男女ともに50歳代以上の年代が全国平均を大きく下回っている。

(2)生活習慣病では、1件当たり日数が高脂血症等及び脳血管疾患で、全国平均を上回っているが、他は下回る結果となった。また、医療費全体に占める割合は全国構成比とほぼ同じとなっている。

2.入院外医療費

(1)全傷病の一人当たり入院外医療費は、全国平均を上回っている。

中でも性・年齢別で見ると、男女ともに50歳代以上の年代が全国平均を上回っている。

(2)生活習慣病に関しては、医療費全体に占める割合は全国構成比とほぼ同じであるが、高血圧の占める割合が相対的に高くなっている。

3.健診

男女計、男性、女性、全てに共通して、代謝を除く4項目のリスク保有率が全国平均以上である。

中でも、脂質のリスク保有率は、男女計でワースト5位、男性でワースト8位、女性でワースト2位となっている。

4.考察

現状では、一人当たり医療費は全国平均を下回り、生活習慣病リスク保有率は全国平均を上回る水準にある。

中でも、男性のメタボリックシンドロームリスクや腹囲のリスク保有率、女性の血圧や腹囲のリスク保有率など、30歳代後半の指数が全国平均を大きく上回っている。

健診の受診率を向上し、ハイリスクアプローチとして、特定保健指導の実施率の向上のための施策を実行し、重症化の予防を図るとともに、ポピュレーションアプローチとして、健康経営の普及を促進し、若年層を含め生活習慣病改善に取り組む人を増やし、リスク保有率の改善をしていくことが重要である。