

特定健診・特定保健指導の取組状況について

平成29年8月29日

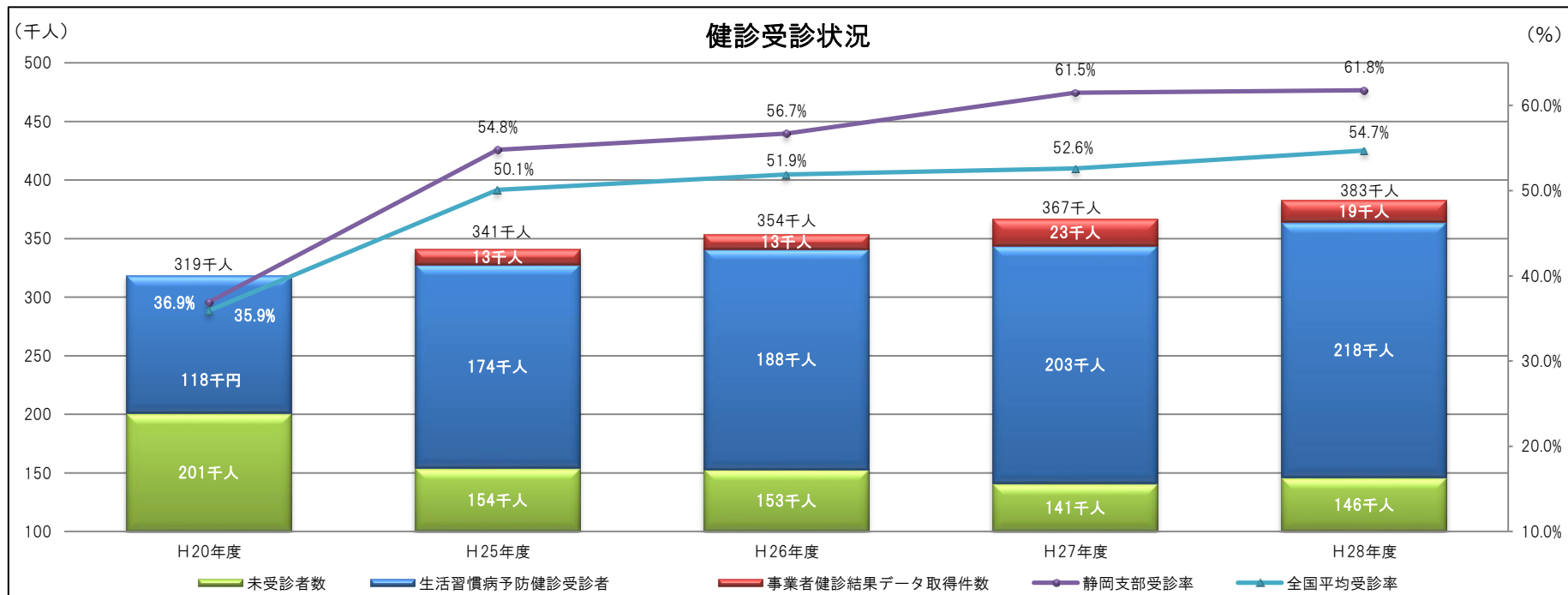
全国健康保険協会静岡支部
保健グループ

1. 被保険者健診受診率の推移

【被保険者の健診】

年度	対象者数	生活習慣病予防健診			事業者健診結果の取得			合計		
		受診者数 (①)	受診率	全国平均	取得者数 (②)	取得率	全国平均	受診者数①+②	受診率	全国平均
25年度	340,941人	173,659人	50.9%	45.7%	13,338人	3.9%	4.4%	186,997人	54.8%	50.1%
26年度	353,373人	187,768人	53.1%	46.7%	12,872人	3.6%	5.2%	200,640人	56.7%	51.9%
27年度	367,057人	202,621人	55.2%	48.0%	23,022人	6.3%	4.6%	225,643人	61.5%	52.6%
28年度	383,232人	217,554人	56.8%	48.5%	18,999人	5.0%	6.2%	236,553人	61.8%	54.7%

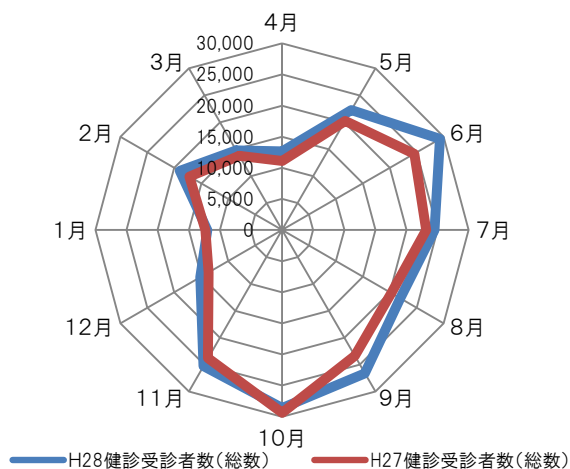
※上記、対象者数は静岡支部適用の事業所に勤務する被保険者の数



2. 平成28年度 被保険者健診受診率向上の取り組み（結果）

主な取り組み	対象事業所等	対象件数	結果
外部委託業者からの勧奨（電話・文書）の実施 ※対象事業所の事業主へ労働局との連名で依頼文書を送付	過去2年間未受診の事業所であって、健診対象者数が10名以上の事業所	582事業所 25,392人分	44事業所、1,123人分のデータを取得 データ取得率：4.4%（H27：3.9%）
社会保険労務士からの勧奨（訪問）の実施	健診対象者が10名以上で昨年度受診率が0%の事業所	193事業所 3,814人分	97事業所、321人分のデータを取得 データ取得率：8.4%
2, 3月に土日の集団健診を実施 （※被保険者の自宅へ受診勧奨）	被保険者数が1人～10人の事業所で前年度および今年度に健診を受診していない事業所に勤務する被保険者	東部地区：12,090人 中部地区：11,387人 西部地区：12,974人 9市で35会場	東部地区：受診率 2.7%（332人受診） 中部地区：受診率 2.8%（314人受診） 西部地区：受診率 3.4%（447人受診） 合計：受診率 8.4%（1,093人受診）
健診機関からの受診勧奨 ※事前に設定した目標受診者数を超えた場合にインセンティブとして追加の費用を支払う。 ※目標値：H28.1～3月の受診者数の111%以上	各健診機関において把握している未受診事業所および協会から提供する未受診事業所リスト（対象者5人以上）の事業所へ訪問勧奨	1,091事業所	参加健診機関：32機関 目標達成健診機関：16機関 受診者数：893人

月別受診者数の前年度との比較



【課題】

課題(詳細)

- 新規加入事業所への案内ができていない。
適用拡大により加入事業所や加入者が増加する一方で、新規事業所への健診の案内、勧奨ができていない。
- 効率的な受診勧奨ができていない。
健診機関の閑散期である12月から3月に受診者拡大の取組ができていない。
- 事業者健診結果データの取得件数の増加していない。
事業主へ事業者健診結果データの取得勧奨を実施しても、個人情報等を理由に断られたり、検査項目の不足により取得できない。

3. 平成29年度 被保険者健診受診率向上に向けた取り組み（計画）

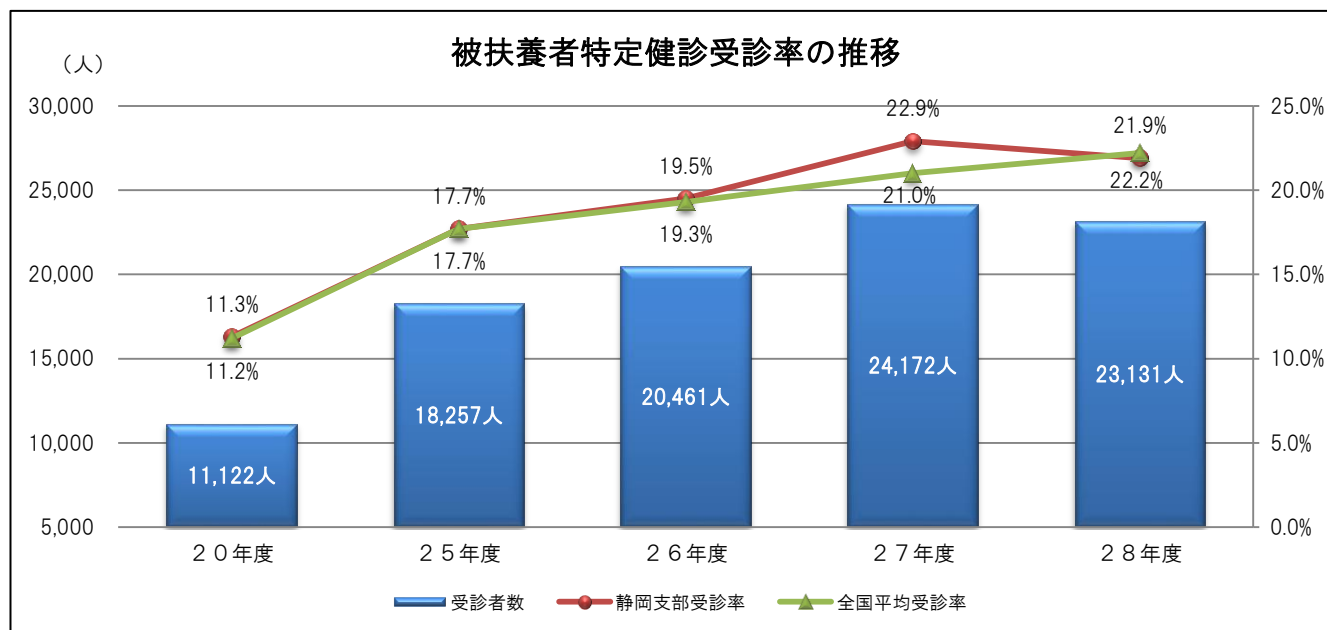
取り組み事項	継続・新規	内容
外部委託業者からの勧奨 ※対象事業所の事業主へ労働局との連名で依頼文書を送付	継続	協会で健診の記録がない事業所に対し、生活習慣病予防健診の受診勧奨と事業者健診結果データの取得勧奨を委託により実施。（9月～3月） H28：582事業所 25,392人分 → 1,038事業所 19,450人 ※事業者健診を多く実施している健診機関と連携した取り組みを実施
社労士による同意書の取得勧奨	継続	対象者が多い事業所の顧問社会保険労務士に、同意書（※）取得勧奨を委託し実施（10月～2月） ※同意書：事業者健診結果データの提供及び受診した健診機関からデータを取得することの同意書 H28：193事業所 3,814人分 → H29 152事業所 2,771人
土日の集団健診の実施 （※被保険者の自宅へ受診勧奨）	継続	受診者の増加を図るため、昨年度よりも対象を拡大し、県内全域で土日の集団健診を実施する。 昨年度：2月～3月 → 今年度：12月～3月（予定）
健診機関からの受診勧奨 ※事前に設定した目標受診者数を超えた場合にインセンティブとして追加の費用を支払う。	継続	H29年度は 43契約健診機関 で実施（H28年度+11機関、取り組み期間も3か月→9か月とした。） 目標値：前年度6月～2月の受診者数の105%とし、目標値を上回った場合、インセンティブを支払う。
新規適用事業所への受診案内および勧奨の実施	新規	新規に協会へ加入した事業所へ健診のご案内等を送付するとともに受診勧奨を実施 8/15現在：1,824事業所(対象者4,410人)に送付（1月～6月末加入事業所）

4. 被扶養者の特定健診受診率の推移

【被扶養者の特定健診】

年度	対象者数	受診者数	受診率	全国平均
25年度	103,200人	18,257人	17.7%	17.7%
26年度	105,095人	20,461人	19.5%	19.3%
27年度	105,735人	24,172人	22.9%	21.0%
28年度	105,587人	23,131人	21.9%	22.2%

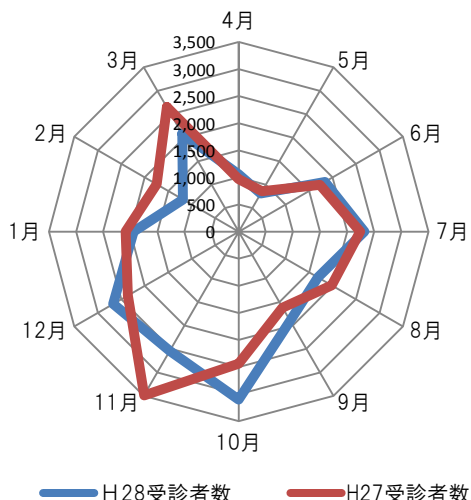
※上記、対象者数は静岡支部適用の事業所に勤務する被保険者の被扶養者の数



5. 平成28年度 被扶養者特定健診受診率向上の取り組み（結果）

主な取り組み	対象者	結果
オプション測定器（※）付の集団健診の実施 （※肌年齢測定、血管年齢測定、ストレス測定、骨健康度測定）	勸奨時の未受診者 77,083人	63会場 3,127人（昨年度より643人増加）が受診
がん検診と特定健診の同時実施の集団健診の実施 （※18市町で実施）	実施市区の勸奨時の未受診者 11,682人	18市区町と連携し実施 2,040人が受診
自己負担無料の集団健診の実施 （※過去3年間未受診者を対象に実施）	過去3年間未受診者 27,215人	浜松市、静岡市、沼津市、富士市の5会場で実施 637人が受診

月別受診者数の前年度との比較



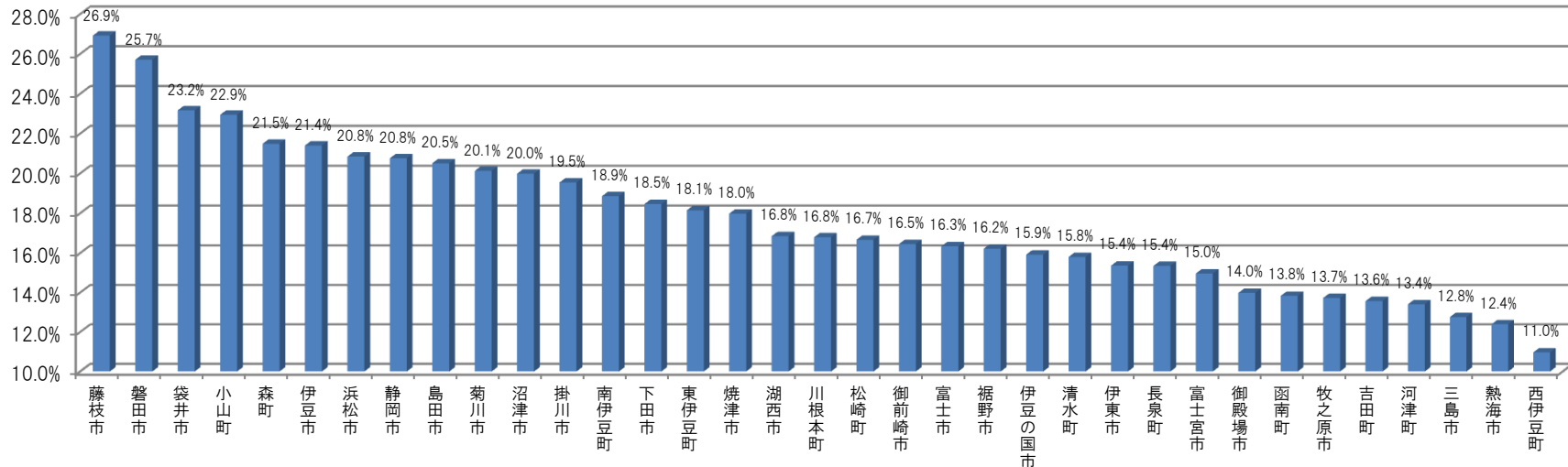
【課題】

詳細

- 健診結果データの分析
健診結果データを活用した分析ができていないため、効果的な受診勧奨（地域等）が実施できていない
- 新規加入者への受診券の送付ができていない
適用拡大により加入事業所や加入者が増加する一方で、受診対象者への受診券の送付および勧奨ができていない。
- 自己負担無料の集団健診で受診した者が毎年受診に繋がっていない。
H27:1,122人⇒H28:637人の受診となった。
減少理由:昨年度勸奨し、受診しなかった者は今年も受診に繋がらなかった。昨年度受診した者についても受診者の5.8%しか受診していない。
- 付加的サービスのマンネリ化
全体では受診者は増加したが、一部の会場では、昨年度を下回っている。また、定員に達していない健診機関も多い。
- 検査項目が少ない。
特定健診は検査項目が少なく、魅力がない。受診者のニーズに応じられるような追加検査（ミニドック等）を設定する必要がある。
- 効果的な広報ができていない。

6. 被扶養者特定健診受診者の状況（参考）

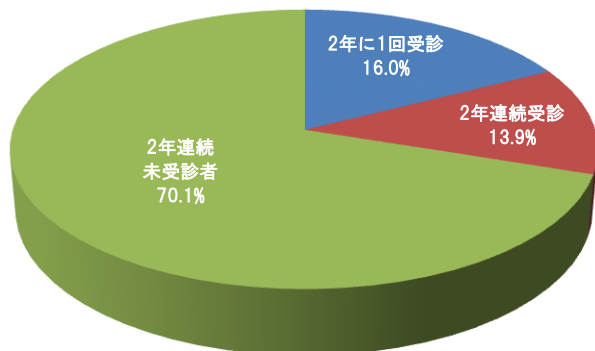
平成27年度における各市町の受診率（協会けんぽ加入者）



上記受診率は、平成29年1月末時点の加入者データから平成28年度加入者を削除した数を対象者数とし、受診者数は平成29年1月末時点で資格喪失していない者の数から算出

受診状況

平成27年4月1日までに加入した者における受診状況



平成27年度に自己負担無料の集団健診を受診した者の翌年度の受診状況

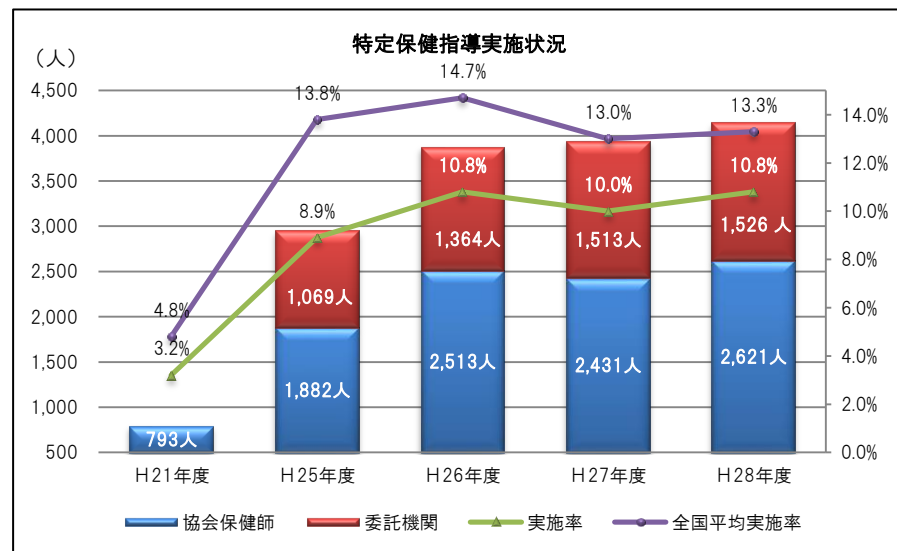
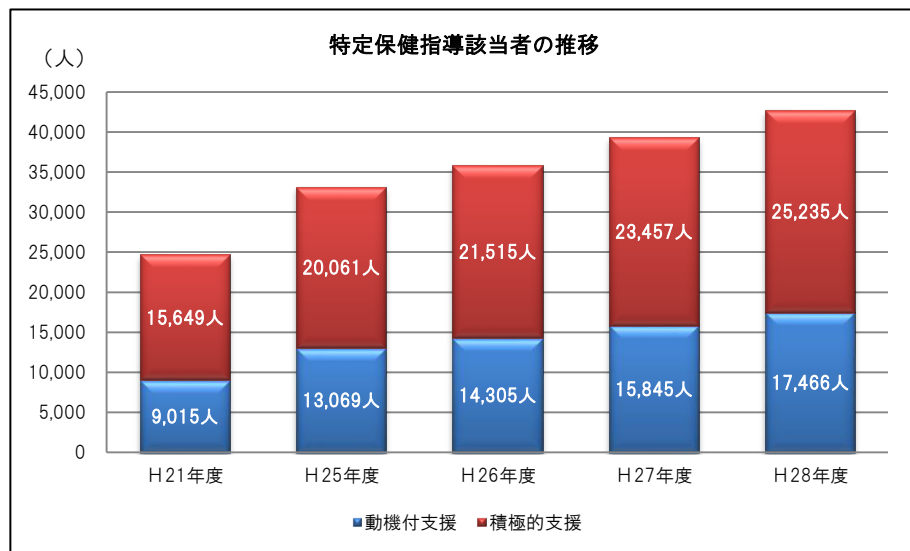
市町名	無料受診者	翌年度受診者	受診率
浜松市	441人	24人	5.4%
静岡市	300人	17人	5.7%
沼津市	121人	9人	7.4%
合計	862人	50人	5.8%

7. 平成29年度 被扶養者健診受診率向上に向けた取り組み（計画）

取り組み事項	継続・ 新規	内容
協会主催の集団健診の実施 ・ オプショナル測定器付の集団健診の実施 ・ がん検診との同時実施の集団健診の実施 ・ 自己負担無料の集団健診の実施	継続	○会場数：昨年度 63会場 → 今年度県内 66会場で実施（8月末～12月） ○対象者数：昨年度 77,083人 → 今年度 82,284人 例年、別々に広報していたものを一括で広報するとともに、受診者のニーズに合わせた集団健診を実施 ・ オプショナル測定器付の集団健診 ・ がん検診と同時に受診できる集団健診 ・ 自己負担無料の集団健診 ・ 追加検査（貧血検査、腫瘍マーカー等の検査） ・ 院内での集団健診（ミニドック等が受診可能） ・ 受診後、受診者全員へ健康相談および特定保健指導の勧奨の実施
市区町と連携したがん検診と特定健診の同時実施	継続	昨年度18市町 → 今年度20市町でがん検診と同時に受診できる集団健診を実施（年間：398会場で実施） 市町担当部署へ同時実施の依頼を実施
未受診者の多い地区における集団健診の実施	新規	未受診者対策の強化 ・ 未受診者の多い地域で集団健診を実施（熱海市、伊東市、三島市等） ・ 静岡市と連携し、がん検診と特定健診の集団健診をイベント的に開催 ・ 被保険者の土日の集団健診の実施に合わせて人間ドック等のセット健診の実施
新規加入者への受診券の送付と受診勧奨の実施	新規	新規加入者へ、受診券を送付する。また、受診勧奨を実施 7/25現在：12,785人（1月から7月末までの加入者） ※昨年度は受診券再交付申請書の提出があった1,127人へ送付

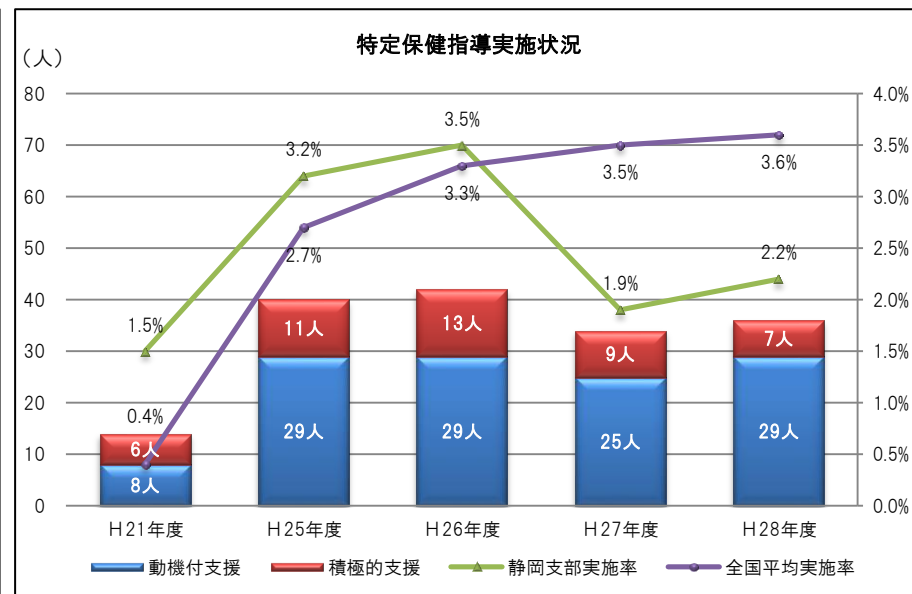
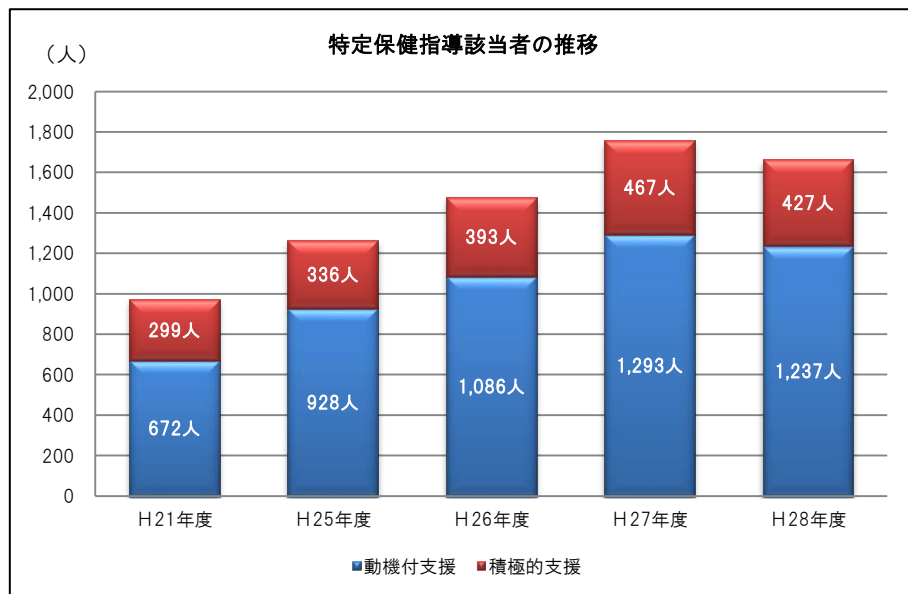
8. 被保険者特定保健指導の実施率の推移

年度	支援形態	対象者数	初回面談実施数			6か月後評価実施数			実施率	保健指導者数
			協会実施分	委託実施分	計	協会実施分	委託実施分	計		
25年度	動機づけ支援	13,069	1,205	742	1,947	884	577	1,461	11.2%	12
	積極的支援	20,061	1,649	779	2,428	998	492	1,490	7.4%	
	合計	33,130	2,854	1,521	4,375	1,882	1,069	2,951	8.9%	
26年度	動機づけ支援	14,305	1,330	901	2,231	1,150	917	2,067	14.4%	13
	積極的支援	21,515	2,113	1,045	3,158	1,363	447	1,810	8.4%	
	合計	35,820	3,443	1,946	5,389	2,513	1,364	3,877	10.8%	
27年度	動機づけ支援	15,845	1,236	977	2,213	1,049	977	2,026	12.8%	14
	積極的支援	23,457	1,719	1,060	2,779	1,382	536	1,918	8.2%	
	合計	39,302	2,955	2,037	4,992	2,431	1,513	3,944	10.0%	
28年度	動機づけ支援	17,466	1,301	977	2,278	1,155	915	2,070	14.4%	12
	積極的支援	25,235	1,897	1,061	2,958	1,466	611	2,077	8.4%	
	合計	42,701	3,198	2,038	5,236	2,621	1,526	4,147	10.8%	



9. 被扶養者特定保健指導の実施率の推移

年度	支援形態	対象者数	初回面接実施者数	実績評価実施者数	実施率
25年度	動機づけ支援	928	37	29	3.1%
	積極的支援	336	12	11	3.3%
	合計	1,264	49	40	3.2%
26年度	動機づけ支援	1,086	41	39	3.6%
	積極的支援	393	12	13	3.3%
	合計	1,479	53	52	3.5%
27年度	動機づけ支援	1,293	19	25	1.9%
	積極的支援	467	10	9	1.9%
	合計	1,760	29	34	1.9%
28年度	動機づけ支援	1,237	48	29	2.3%
	積極的支援	427	15	7	1.6%
	合計	1,664	63	36	2.2%



10. 平成28年度 特定保健指導の実施率向上の取り組み（結果）

	主な取り組み	対象者	結果
被 保 険 者	健診機関による特定保健指導の実施	健診委託機関の受診者で特定保健指導の該当者	<p>○実施者数：初回面接2,038人 最終評価：1,526人 (継続率：74.9%)</p> <p>○健診当日の特定保健指導の実施者増加に向けた研修会を開催</p> <p>○特定保健指導を多く実施可能な保健指導機関へ訪問し、他支部の好事例と実施者増加に向け協力を要請</p>
被 保 険 者	外部委託による特定保健指導の勧奨と特定保健指導の実施	特定保健指導の対象者が3人未満の事業所	<p>○ベネフィットワンへ委託 委託件数：110事業所 被保険者数 665人分 初回面接実施者数 65人 実績評価実施者数 64人継続中 1人中断 初回面接実施率 9.8%</p>
被 保 険 者 被 扶 養 者	集団健診会場における健康相談と特定保健指導の利用勧奨	集団健診の受診者	<p>○被保険者 ・被保険者の土日の集団健診 2会場で実施 ・下田、松崎町での温泉、食事付集団健診 2会場 4日間で178人に対して、健診受診後、健康相談を実施し、31人に特定保健指導の勧奨を実施 ⇒ 後日、特定保健指導に該当した者29人 ⇒ 保健指導実施者19人 保健指導実施率：65.5%</p> <p>○被扶養者 ・下田、松崎町での温泉、食事付集団健診 2会場 ・オブショナル測定器付集団健診：5会場 7日間で278人に対して健診受診後、健康相談を実施し、26人に特定保健指導の勧奨を実施 ⇒ 後日、特定保健指導に該当した者15人 ⇒ 保健指導実施者11人 保健指導実施率：73.3%</p>
被 保 険 者 被 扶 養 者	来所型特定保健指導の実施	保健指導対象者が1人～2人の事業所に勤務する被保険者	<p>被保険者：案内者数7,769人 103会場で利用者238人 実施率3.1%</p> <p>被扶養者：案内者数1,037人 11会場で利用者10人 実施率1.0%</p>

1 1. 平成29年度 特定保健指導実施率向上に向けた取り組み（計画）

	取り組み事項	継続・新規	内容
被保険者	健診機関による特定保健指導の実施	継続	<ul style="list-style-type: none"> ○健診当日の特定保健指導の実施者増加に向けた研修会を開催 ○特定保健指導を多く実施可能な保健指導機関へ訪問し、他支部の好事例と実施者増加に向け協力を要請
被保険者	外部委託による特定保健指導の勧奨と特定保健指導の実施	継続	<ul style="list-style-type: none"> ○ベネフィットワンへ委託（計画） 委託件数：650事業所 被保険者数4,000人分 初回面接実施者数 800件 実績評価実施者数 720件
被扶養者	集団健診会場における健康相談と特定保健指導の利用勧奨	継続	<ul style="list-style-type: none"> ○被保険者 ・事業所で検診車により集団健診を実施する際に、受診者全員への健康相談と特定保健指導の利用勧奨を実施（モデル事業） ○被扶養者 ・オプション測定器付集団健診の会場で、受診者全員への健康相談と特定保健指導の利用勧奨を実施 ※現在：5健診機関（13会場：定員740人 特定保健指導該当者見込み 70人）
被扶養者	来所型特定保健指導の実施	継続	被保険者：案内者数2,743人 29会場で利用者59人 実施率2.2% 被扶養者：案内者数29人 利用者0人 ※上記の集団健診に合わせて実施する予定

※H30年度からの特定保健指導の改正事項

初回面談の分割実施	<p>健診当日、検査結果が揃っていない場合でも、腹囲（またはBMI）・血圧・質問票（服薬の有無等）の情報から、特定保健指導の対象と見込まれる者に対して、初回面談を実施し（初回面談①）、後日、血液検査等の全ての検査結果により、特定保健指導に該当した者については、医師が総合的な判断を行い、専門職が該当者に電話等で連絡し2回目の初回面接を行う。</p>
-----------	--

参考資料

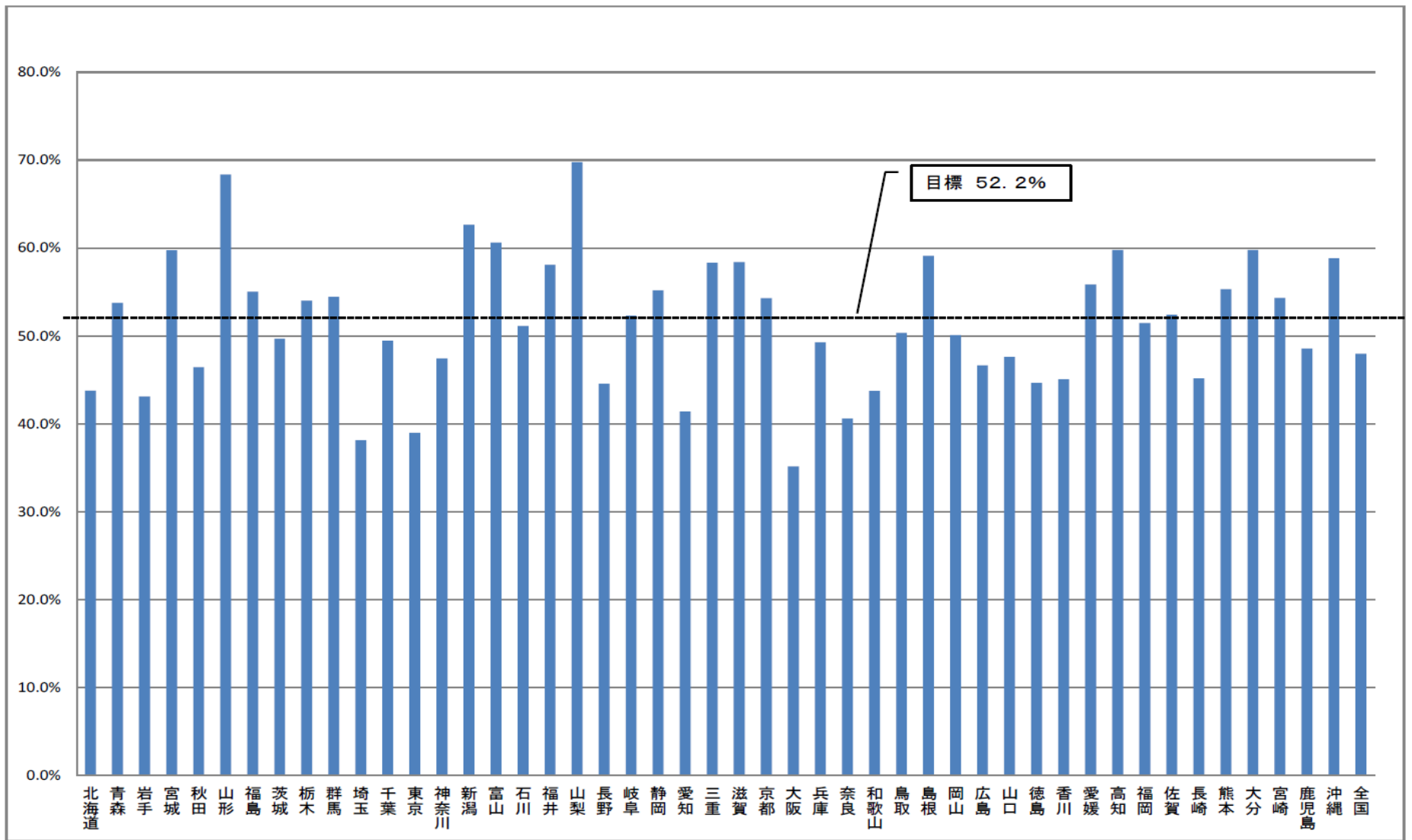
平成29年度 特定健診・特定保健指導実施

- ・各支部の目標値は、28年度に引き続き、全国目標値に即した目標値を設定
- ・第二期特定健康診査等実施計画の目標値（健診：65.0%、保健指導：13.9%）に可能な限りに近づけるべく、本部と支部が最大限取組む。
- ・進捗管理を徹底し、確実にP D C Aを回す。

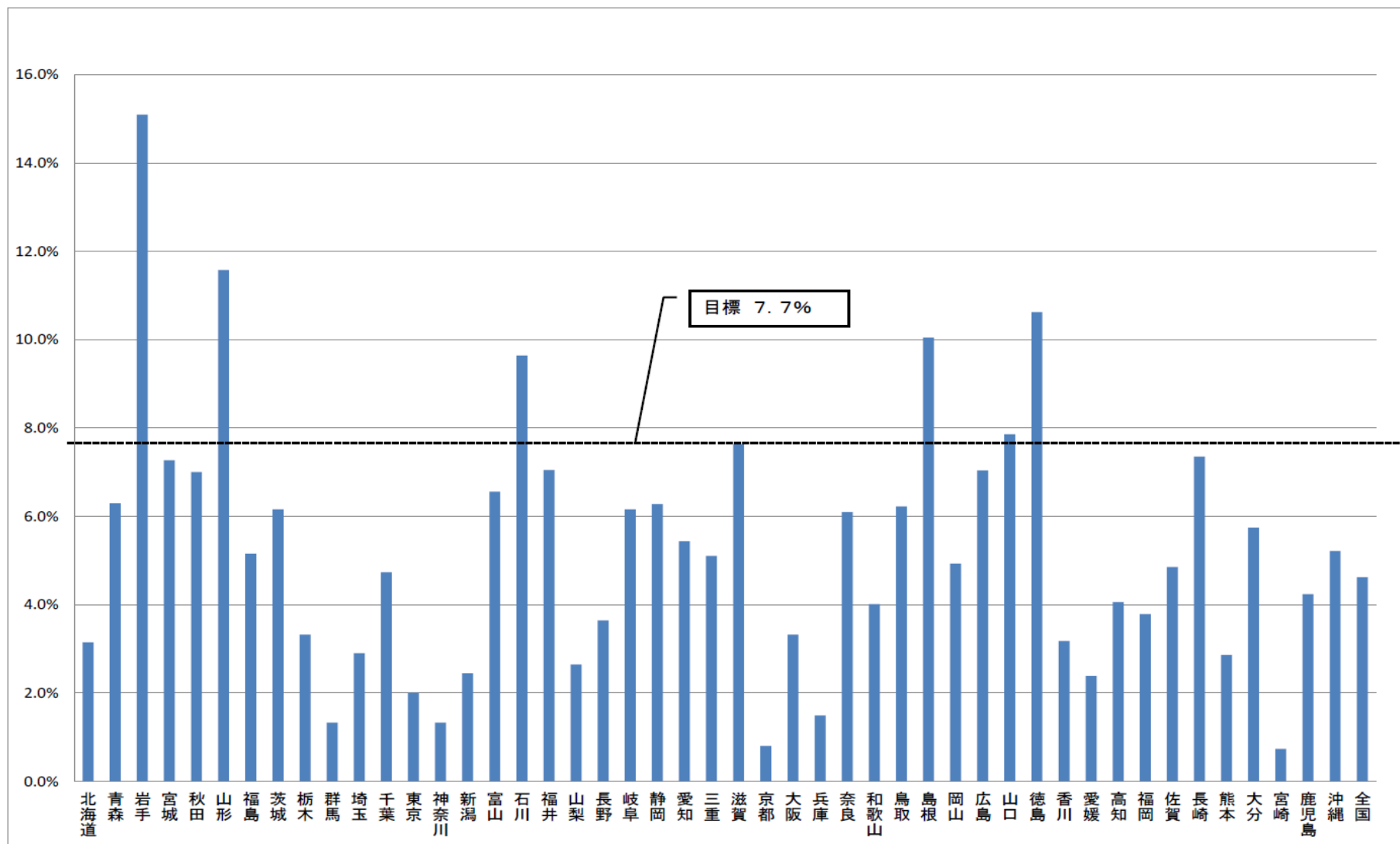
		第二期 特定健診等実施計画 (29年度)		29年度実施計画	第三期 特定健診等実施計画※
特定健康診査	被保険者	生活習慣予防健診	65.0%	58.0%	65%以上
		事業者健診	15.0%	16.2%	
	被扶養者 特定健診		23.3%	35.9%	
	実施率合計		65.0%	65.0%	
特定保健指導	被保険者	実施率 実施者数	9.7% 185,970人	14.5% 295,765人 [保健師実施分 159,713人 外部委託実施分 136,052人]	35%以上
	被扶養者	実施率 実施者数	3.5% 3,038人	4.1% 5,505人	
	計	実施率 実施者数	9.4% 189,008人	13.9% 301,270人	

※ 第27回保険者による健診・保健指導に関する検討会において、第3期計画における各実施率の目標値は、第2期の目標値を維持すると示され、協会けんぽについては、特定健診実施率65%、特定保健指導実施率35%以上と示された。

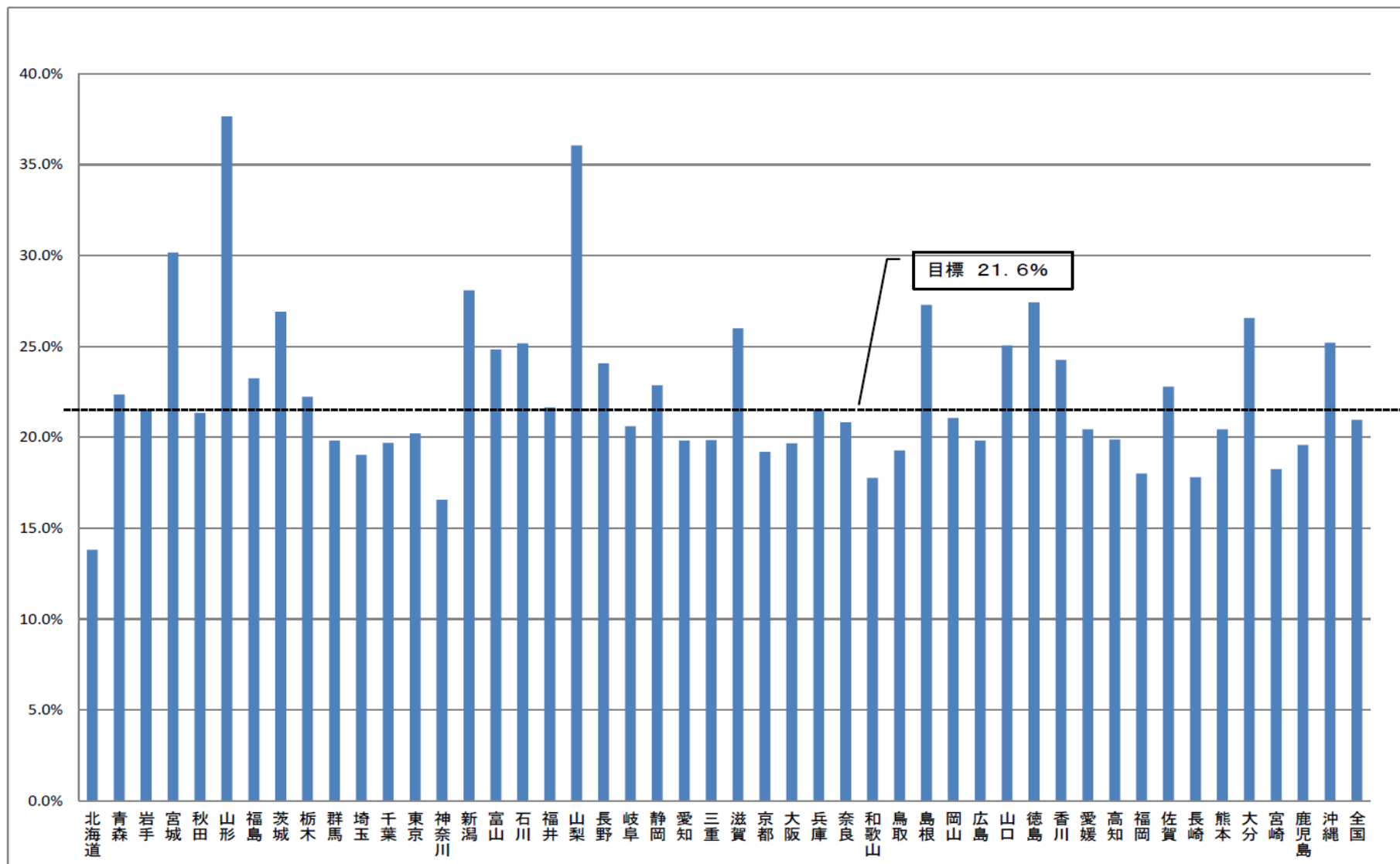
【27年度 生活習慣病予防健診実績】



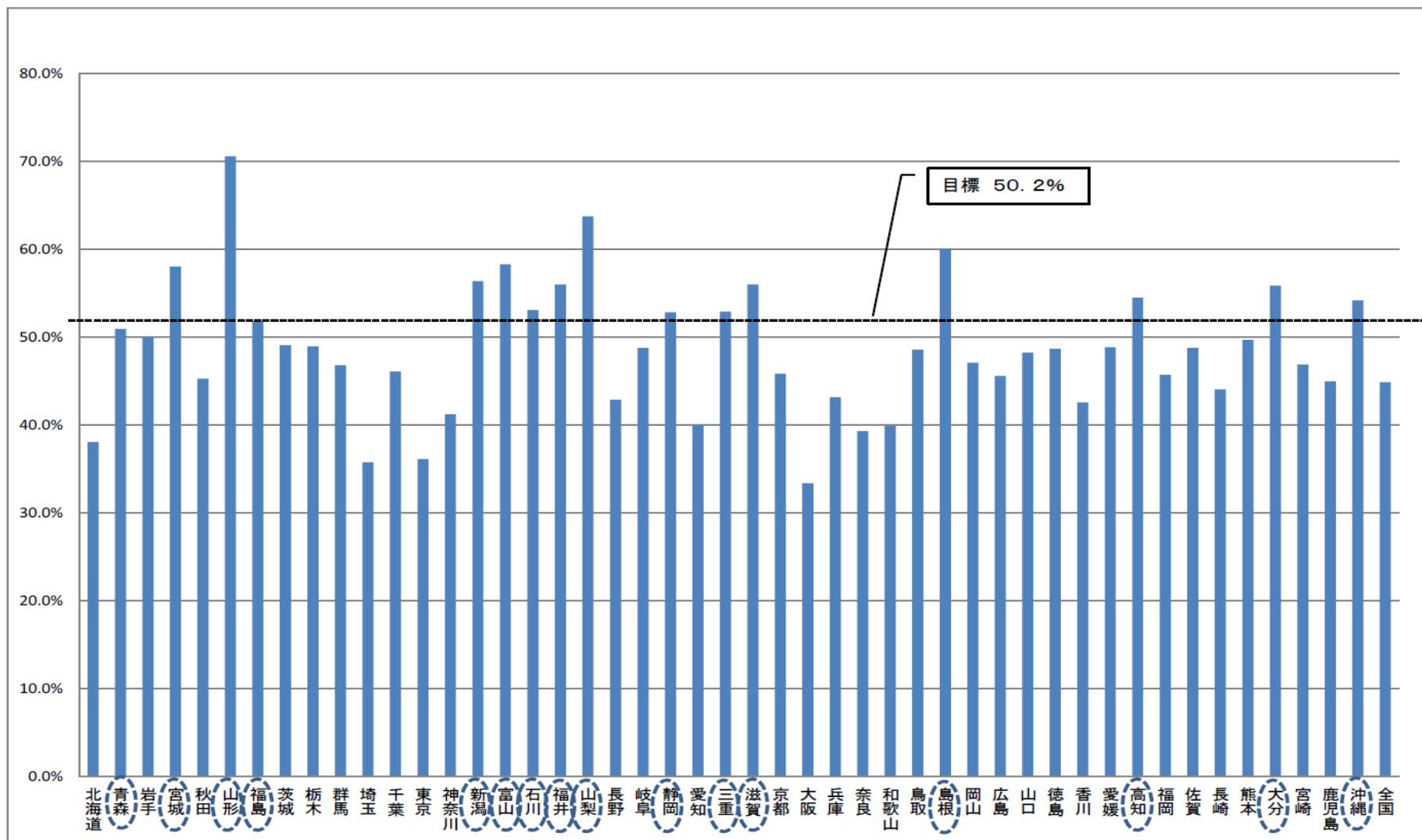
【27年度 事業者健診データ取得実績】



【27年度 被扶養者特定健診実績】



【27年度 受診率実績（計）】



【27年度 被保険者特定保健指導実施率】

支那	特定保健指導対象者件数			特定保健指導計画実施者件数			特定保健指導【計画実施】計画実施者件数			特定保健指導【計画実施】計画実施率(%)			特定保健指導6ヶ月後評価実施者件数			特定保健指導6ヶ月後評価実施率(%)			その他保健指導実施者件数												
	確率の支援	動機づけ支援	特定保健指導合計	確率の支援	動機づけ支援	特定保健指導合計	確率の支援	動機づけ支援	特定保健指導合計	確率の支援	動機づけ支援	特定保健指導合計	確率の支援	動機づけ支援	特定保健指導合計	確率の支援	動機づけ支援	特定保健指導合計	個別相談	集団学習	その他保健指導合計										
01 北海道	40,980	23,801	64,781	3,630	2,052	5,682	606	490	1,096	4,236	2,542	6,778	10.3	10.7	10.5	854	1,701	2,555	387	410	797	1,241	2,111	3,352	3.0	8.9	5.2	774	220	994	
02 青森	12,035	6,380	18,415	2,991	1,568	4,559	845	674	1,519	3,836	2,242	6,078	31.9	35.1	33.0	431	1,198	1,629	499	619	1,197	930	1,817	2,747	7.7	28.5	14.9	992	192	1,184	
03 岩手	12,767	7,099	19,866	1,892	1,102	2,994	197	125	322	2,089	1,227	3,316	16.4	17.3	16.7	902	958	1,860	17	9	26	919	967	1,886	7.2	13.6	9.5	88	257	345	
04 宮城	22,337	12,484	34,821	3,291	1,819	5,110	1,683	1,025	2,708	4,974	2,844	7,818	22.3	22.8	22.5	2,362	1,587	3,949	895	868	1,763	3,257	2,455	5,712	14.6	19.7	16.4	455	1,534	1,989	
05 秋田	9,183	4,729	13,912	2,860	1,574	4,434	131	73	204	2,991	1,647	4,638	32.6	34.8	33.3	1,874	1,342	3,216	100	72	172	1,974	1,414	3,388	21.5	29.9	24.4	1,925	1,689	3,614	
06 山形	12,771	8,010	20,781	3,161	2,234	5,395	588	456	1,044	3,749	2,690	6,439	29.4	33.6	31.0	2,034	2,235	4,269	208	278	486	2,242	2,513	4,755	17.6	31.4	22.9	377	653	1,030	
07 福島	18,094	10,311	28,405	5,912	3,423	9,335	352	257	609	6,264	3,680	9,944	34.6	35.7	35.0	3,564	2,952	6,516	196	225	421	3,760	3,177	6,937	20.8	30.8	24.4	710	0	710	
08 茨城	17,819	10,409	28,228	2,913	1,702	4,615	119	100	219	3,032	1,802	4,834	17.0	17.3	17.1	1,947	1,376	3,323	142	94	236	2,089	1,470	3,559	11.7	14.1	12.6	248	82	330	
09 栃木	13,028	8,196	21,224	2,627	1,823	4,450	348	307	655	2,975	2,130	5,105	22.8	26.0	24.1	744	1,459	2,203	229	318	547	973	1,777	2,750	7.5	21.7	13.0	191	487	678	
10 群馬	15,028	9,064	24,092	1,468	932	2,400	140	102	242	1,608	1,034	2,642	10.7	11.4	11.0	723	762	1,485	103	113	216	826	875	1,701	5.5	9.7	7.1	145	200	345	
11 埼玉	23,636	14,858	38,496	2,284	1,630	3,914	220	151	371	2,504	1,781	4,285	10.6	12.0	11.1	923	1,475	2,398	96	85	181	1,019	1,560	2,579	4.3	10.5	6.7	91	182	273	
12 千葉	22,743	13,950	36,693	1,748	1,331	3,079	1,435	865	2,300	3,183	2,196	5,379	14.0	15.7	14.7	1,299	1,182	2,481	1,296	794	2,090	2,595	1,976	4,571	11.4	14.2	12.5	285	232	517	
13 東京	79,242	52,341	131,583	4,993	3,463	8,456	4,675	3,817	8,492	9,668	7,286	16,948	12.2	13.9	12.9	4,727	3,929	8,656	2,859	2,746	5,605	7,586	6,675	14,261	9.6	12.8	10.8	133	612	745	
14 神奈川	33,774	21,264	55,038	2,296	1,390	3,686	687	504	1,191	2,983	1,894	4,877	8.8	8.9	8.9	649	1,182	1,831	462	409	871	1,111	1,591	2,702	3.3	7.5	4.9	89	99	187	
15 新潟	19,485	12,616	32,101	2,375	1,547	3,922	985	1,183	2,168	3,360	2,730	6,090	17.2	21.6	19.0	1,362	1,402	2,764	750	941	1,691	2,112	2,343	4,455	10.8	18.6	13.9	213	768	981	
16 富山	12,917	8,085	21,002	1,640	1,109	2,749	627	595	1,222	2,267	1,704	3,971	17.6	21.1	18.9	1,254	1,056	2,310	431	482	913	1,685	1,538	3,223	13.0	19.0	15.3	209	583	792	
17 石川	11,789	7,493	19,282	1,561	1,030	2,591	1,089	766	1,855	2,650	1,796	4,446	22.5	24.0	23.1	769	1,017	1,786	908	816	1,724	1,677	1,833	3,510	14.2	24.5	18.2	247	0	247	
18 福井	8,101	5,279	13,380	1,392	976	2,368	181	153	334	1,573	1,129	2,702	19.4	21.0	20.2	1,079	862	1,941	69	79	148	1,148	941	2,089	14.2	17.8	15.6	176	360	536	
19 山梨	7,772	4,644	12,416	1,912	1,211	3,123	135	93	228	2,047	1,304	3,351	26.3	28.1	27.0	804	934	1,738	76	65	141	880	999	1,879	11.3	21.5	15.1	165	472	637	
20 長野	12,423	8,297	20,720	3,939	2,605	6,544	377	242	619	4,316	2,847	7,163	34.7	34.3	34.6	1,598	2,391	3,989	267	245	512	1,865	2,636	4,501	15.0	31.8	21.7	3,163	1,075	4,238	
21 岐阜	15,250	11,223	26,473	2,623	1,918	4,541	818	628	1,446	3,441	2,546	5,987	22.6	22.7	22.6	1,731	1,919	3,650	543	471	1,014	2,274	2,390	4,664	14.9	21.3	17.6	1,256	0	1,256	
22 静岡	23,457	15,845	39,302	1,719	1,236	2,955	1,060	977	2,037	2,779	2,213	4,992	11.8	14.0	14.0	1,277	1,382	2,649	2,431	536	977	1,513	1,918	2,026	3,944	8.2	12.8	10.0	134	104	238
23 愛知	48,167	29,283	77,450	2,774	1,847	4,621	1,559	1,083	2,642	4,333	2,936	7,263	9.0	10.6	9.4	1,768	1,680	3,448	744	689	1,433	2,512	2,369	4,881	5.2	8.1	6.3	1,001	129	1,130	
24 三重	12,761	8,477	21,238	2,049	1,429	3,478	195	148	343	2,244	1,577	3,821	17.6	18.6	18.0	1,823	1,441	3,264	143	108	251	1,966	1,549	3,515	15.4	18.3	16.6	769	365	1,134	
25 滋賀	8,378	5,832	14,210	1,501	1,267	2,768	104	88	192	1,605	1,355	2,960	19.2	23.2	20.8	1,103	1,156	2,259	32	32	64	1,135	1,188	2,323	13.5	20.4	16.3	1,481	69	1,550	
26 京都	17,671	13,131	30,802	1,274	1,021	2,295	462	387	849	1,736	1,408	3,144	9.8	10.7	10.2	362	765	1,137	327	381	708	689	1,146	1,835	3.9	8.7	6.0	78	0	78	
27 大阪	51,728	33,957	85,685	4,581	2,937	7,518	1,019	740	1,759	5,600	3,677	9,277	10.8	10.8	10.8	2,012	1,997	4,009	303	261	564	2,315	2,258	4,573	4.5	6.6	5.3	140	244	384	
28 兵庫	32,575	21,074	53,649	4,039	2,653	6,692	819	446	1,265	4,858	3,099	7,957	14.9	14.7	14.8	1,552	1,567	3,119	219	307	526	1,771	1,874	3,645	5.4	8.9	6.8	727	59	782	
29 奈良	6,155	4,241	10,396	1,273	829	2,102	9	12	21	1,282	941	2,123	20.8	19.8	20.4	610	755	1,365	3	7	10	613	762	1,375	10.0	18.0	13.2	1,697	0	1,700	
30 和歌山	6,282	3,857	10,139	1,492	980	2,472	14	10	24	1,506	990	2,496	24.0	25.7	24.6	66	997	1,892	10	30	40	1,007	925	1,932	16.0	24.0	19.1	75	61	136	
31 鳥取	4,416	3,020	7,436	1,896	1,355	3,251	62	40	102	1,958	1,395	3,353	44.3	46.2	45.1	1,089	945	2,034	57	40	97	1,146	985	2,131	26.0	32.6	28.7	636	693	1,329	
32 島根	7,028	4,799	11,827	2,608	1,783	4,391	123	104	227	2,731	1,887	4,618	38.9	39.3	39.0	819	1,682	2,501	52	64	116	871	1,746	2,617	12.4	36.4	22.1	422	254	676	
33 岡山	16,354	10,601	26,955	3,154	2,116	5,270	228	233	461	3,382	2,349	5,731	20.7	22.2	21.3	1,783	1,531	3,314	79	115	194	1,862	1,646	3,508	11.4	15.5	13.0	128	320	448	
34 広島	23,878	16,182	40,060	5,382	3,821	9,203	728	661	1,389	6,110	4,482	10,592	25.6	27.7	26.4	2,134	3,006	5,140	445	531	976	2,579	3,537	6,116	10.8	21.9	15.3	733	454	1,187	
山口	10,477	6,888	17,365	2,033	1,409	3,442	210	205	415	2,243	1,614	3,857	21.4	23.4	22.2	1,369	1,181	2,550	171	204	375	1,540	1,385	2,925	14.7	20.1	16.8	425	382	807	
徳島	5,469	4,366	9,835	1,577	1,340	2,917	107	104	211	1,684	1,444	3,128	30.8	33.1	31.8	748	1,187	1,935	61	96	157	809	1,283	2,092	14.8	29.4	21.3	1,961	271	2,232	
37 香川	7,940	5,397	13,337	2,061	1,515	3,576	517	471	988	2,578	1,986	4,564	32.5	36.8	34.2	1,946	1,614	3,460	378	411	789	2,224	2,025	4,249	28.0	37.5	31.9	2,270	46	2,316	
38 愛媛	12,851	8,570	21,421	2,519	1,793	4,312	310	266	576	2,829	2,059	4,888	22.0	24.0	22.8	1,705	1,346	3,051	249	212	461	1,954	1,558	3,512	15.2	18.2	16.4	329	50	379	
39 高知	7,710	4,562	12,272	1,126	727	1,853	86	141	227	1,212	868	2,080	15.7	19.6	16.9	424	631	1,055	63	101	164	487	732	1,219	6.3	16.0	9.9	1,395	1,274	2,669	
40 福岡	44,914	26,366	71,280	5,494	3,133	8,627	2,456	1,435	3,891	7,950	4,568	12,518	17.7	17.3	17.6	2,597	2,484	5,081	1,156	1,117	2,273	3,753	3,601	7,354	8.4	13.7	10.3	7,850	597	8,447	
41 佐賀	7,059	4,347	11,406	1,601	1,061	2,662	485	322	807	2,086	1,383	3,469	29.6	31.8	30.4	1,067	975	2,042	378	289	667	1,445	1,264	2,709	20.5	29.1	23.8				

【平成30年度からの特定健診・特定保健指導の運用の見直し】

	項目	見直しの概要	見直しによる効果
特定健診	血糖検査	やむを得ず空腹時以外においてHbA1cを行わない場合は、随時血糖を可とする。	・事業者健診データの取得促進
	血清クレアチニン検査	詳細な健診項目に追加する。	・糖尿病性腎症に対する重症化予防の推進
特定保健指導	特定保健指導の評価時期の見直し	現在は、初回面談の後、6か月経過後に評価をするが、これを3か月経過後とする。	・対象者の負担軽減 ・特定保健指導実施率の向上
	健診当日に初回面談を開始するための運用の見直し	健診当日に健診結果が出そろわない場合でも、健診当日に、腹囲等から特保の対象と見込めるものに対して初回面談を行なうことを可能とする。後日、すべての結果が出そろってから電話等で相談しつつ、行動計画を完成する。	・特定保健指導実施率の向上 (健診車利用の場合でも、初回面談が可能) ・加入者の健康づくりの推進
	2年連続して積極的支援に該当する者に対する2年目の弾力化	積極的支援を受け、翌年も積極的支援に該当した場合、一定の検査結果の改善があれば動機づけ支援相当の支援でも可とする。	・対象者の負担軽減 ・特定保健指導実施率の向上