

保険財政に関する重要指標の動向

関連する主な経済指標

●毎月勤労統計調査（厚労省） 10月21日発表

8月分（確報）

○きまって支給する給与（基本給、時間外給与等）

常用雇用労働者数5～29人の事業所、一般労働者（平成22年の平均＝100）

	1月	2月	3月	4月	5月	6月	7月	8月	9月	10月	11月	12月
平成21	100.3	100.6	100.8	101.1	99.2	100.1	99.7	99.4	99.4	99.9	100.1	100.1
22	99.2	99.8	100.2	100.7	99.3	99.9	100.4	99.7	99.9	100.2	100.3	100.6
23	98.5	99.5	100.5	100.6	98.8	99.6	99.7	99.5	99.4	99.7	100.0	100.5
24	98.6	99.4	100.1	100.6	98.8	99.9	100.1	99.8	100.1	100.5	100.3	100.6
25	99.3	100.2	100.9	101.6	99.8	100.5	100.3	99.8	100.4	100.9	101.2	101.2
26	99.4	100.3	100.9	101.6	99.9	100.7	100.3	100.0	100.7	100.9	101.4	101.2
27	100.4	101.0	101.6	102.3	100.7	101.2	101.1	100.9	101.2	101.7	102.0	102.2
28	100.7	101.6	102.3	103.2	101.2	102.4	102.6	101.9				

常用雇用労働者数500人以上の事業所、一般労働者（平成22年の平均＝100）

	1月	2月	3月	4月	5月	6月	7月	8月	9月	10月	11月	12月
平成25	100.2	101.5	102.0	102.8	101.2	101.3	101.1	101.3	101.1	101.9	101.8	101.6
26	101.3	101.9	102.5	103.2	101.9	102.4	102.4	101.7	102.1	102.8	102.5	102.6
27	100.3	100.4	101.6	102.1	100.2	101.1	101.5	100.3	100.4	101.0	100.8	100.9
28	100.7	101.1	102.3	102.7	100.4	101.5	101.3	100.7				

※平成27年1月分の調査より、常用雇用労働者数500人以上の事業所の調査対象事業所の抽出替え（サンプル事業所の入れ替え）を行っているため、26年以前（旧サンプル）と27年以降（新サンプル）の指数に連続性はない。

●中小企業月次景況観測（商工中金） 10月26日発表

10月の景況判断指数は48.3（前月比0.6ポイント上昇）。

2ヵ月連続の上昇。11月は低下を見込む。

※景況判断指数が50を上回れば、調査対象企業の景況判断が前月より「好転」を表し、50を下回れば「悪化」を表す。

●月例経済報告（内閣府） 10月25日発表

総論

景気は、このところ弱さもみられるが、緩やかな回復基調が続いている。

雇用情勢

賃金をみると、定期給与は横ばい圏内で推移している。現金給与総額は緩やかに増加している。

先行きについては、改善していくことが期待される。

●景気動向指数（内閣府） 11月8日発表

9月分（速報）

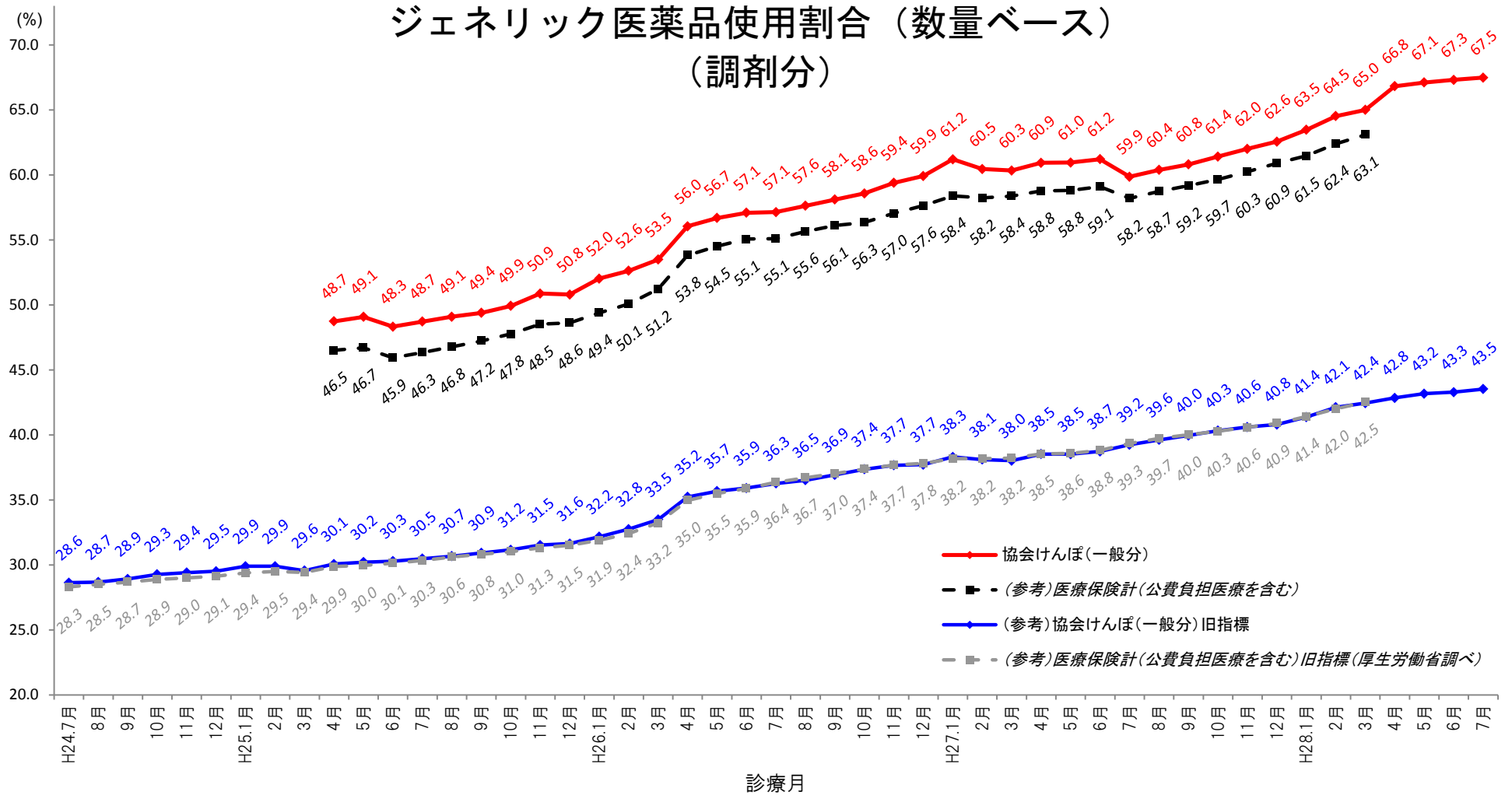
一致指数：前月比0.2ポイント上昇し、2ヵ月ぶりの上昇。

先行指数：0.4ポイント下降し、2ヵ月ぶりの下降。

遅行指数：0.2ポイント上昇し、3ヵ月ぶりの上昇。

※景気の現状把握及び将来予測に資するため、景気に敏感に反応する各種の経済指標を統合して作成。

ジェネリック医薬品使用割合（数量ベース） （調剤分）



注1. 協会けんぽ(一般分)の調剤レセプト(電子レセプトに限る)について集計したもの(算定ベース)。

注2. 「数量」とは、薬価基準告示上の規格単位ごとに数えた数量をいう。

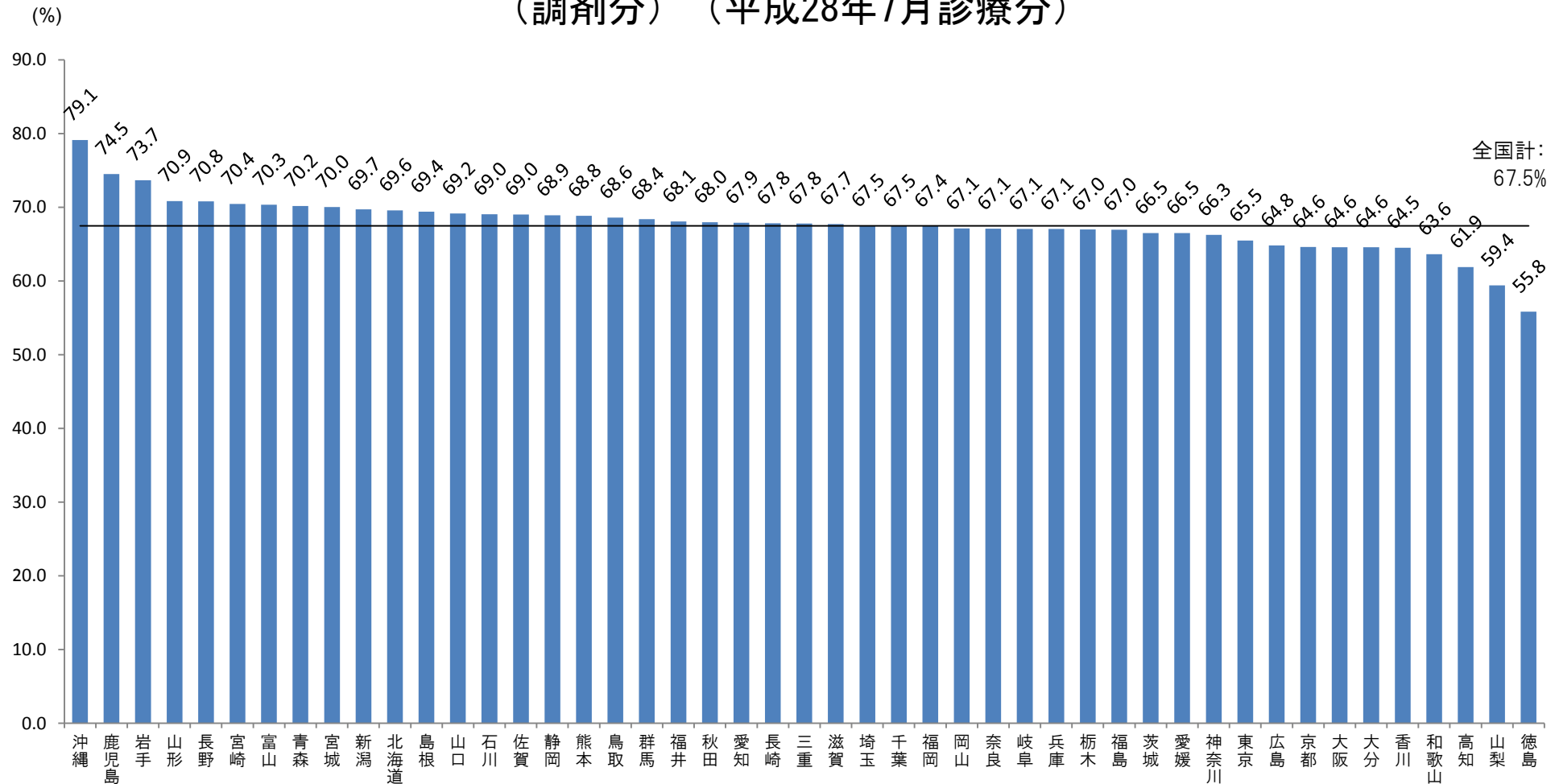
注3. 「新指標」は、[後発医薬品の数量]÷([後発医薬品のある先発医薬品の数量]+[後発医薬品の数量])で算出している。医薬品の区分は、厚生労働省「各先発医薬品の後発医薬品の有無に関する情報」による。

注4. 「旧指標」とは、平成24年度までの後発医薬品割合(数量ベース)の算出方法をいう。旧指標による算出では、平成22年4月以降は、経腸成分栄養剤、特殊ミルク製剤を除外し、平成24年4月以降は、経腸成分栄養剤、特殊ミルク製剤、生薬及び漢方製剤を除外している。

注5. 医療保険計(公費負担医療を含む)は、厚生労働省調べ。

注6. 後発医薬品の収載月には、後発医薬品が初めて収載される先発医薬品があると、算出式の分母の対象となる先発医薬品が増えることにより、新指標による後発医薬品割合が低くなることもある。

都道府県別ジェネリック医薬品使用割合（数量ベース） （調剤分）（平成28年7月診療分）



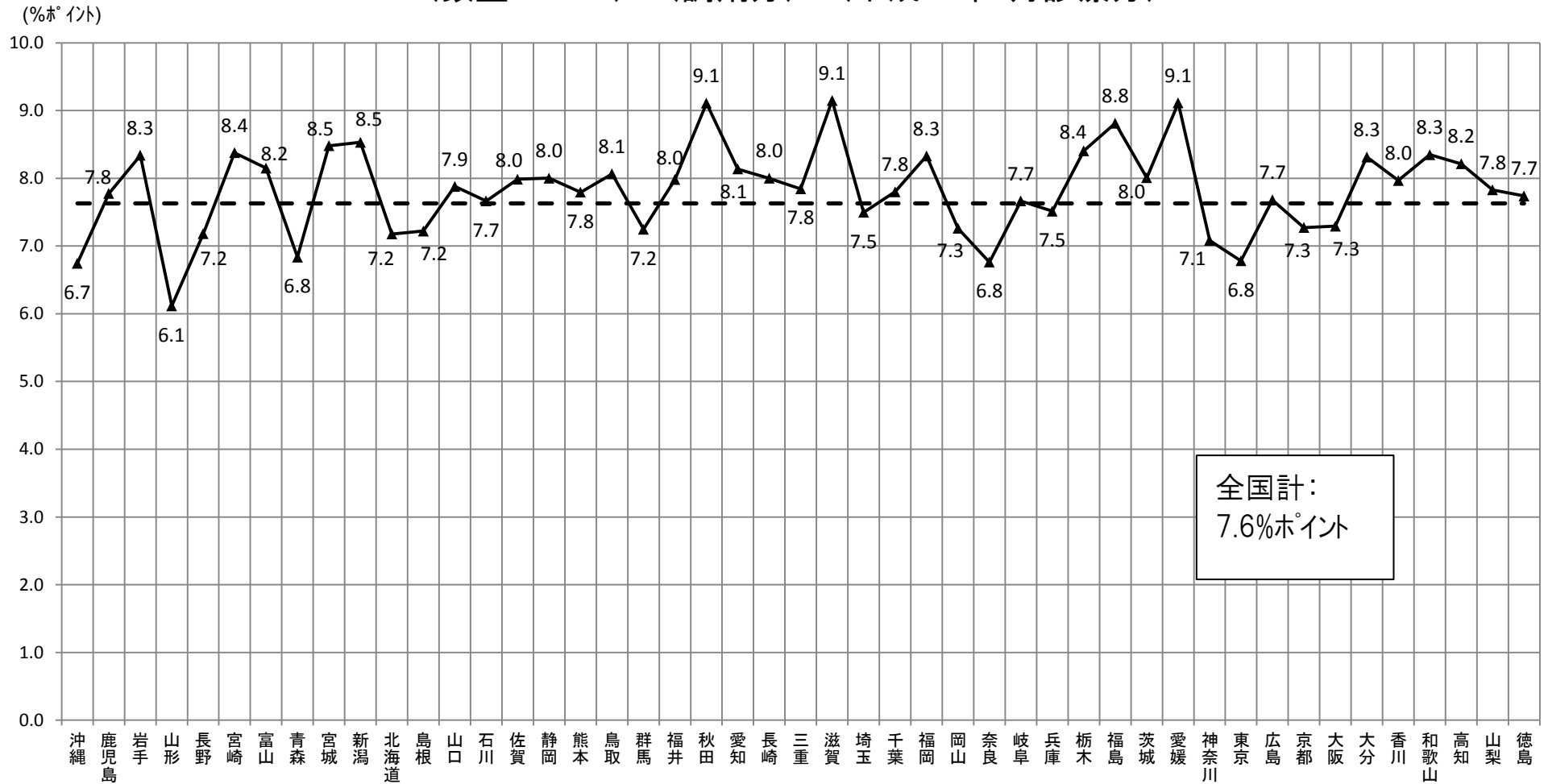
注1. 協会けんぽ(一般分)の調剤レセプト(電子レセプトに限る)について集計したもの(算定ベース)。

注2. 「数量」とは、薬価基準告示上の規格単位ごとに数えた数量をいう。

注3. 加入者の適用されている事業所所在地別に集計したもの。

注4. $\frac{\text{後発医薬品の数量}}{(\text{後発医薬品のある先発医薬品の数量}) + \text{後発医薬品の数量}}$ で算出している。医薬品の区分は、厚生労働省「各先発医薬品の後発医薬品の有無に関する情報」による。

都道府県支部別ジェネリック医薬品使用割合の対前年同月差 (数量ベース) (調剤分) (平成28年7月診療分)



注1. 協会けんぽ(一般分)の調剤レセプト(電子レセプトに限る)について集計したもの(算定ベース)。

注2. 「数量」とは、薬価基準告示上の規格単位ごとに数えた数量をいう。

注3. 加入者の適用されている事業所所在地別に集計したもの。左から平成28年7月診療分のジェネリック医薬品使用割合の高い順に並べている。

注4. $\frac{\text{後発医薬品の数量}}{(\text{後発医薬品のある先発医薬品の数量} + \text{後発医薬品の数量})}$ で算出している。医薬品の区分は、厚生労働省「各先発医薬品の後発医薬品の有無に関する情報」による。

協会けんぽの適用状況

平成28年9月は速報値

年	月	事業所数	被保険者数				任意継続被保険者	被扶養者数		加入者数		標準報酬月額 の平均		標準賞与額の 平均		標準報酬月額 の総額		標準賞与額の 総額		標準報酬月額 の累計額		標準賞与額の 累計額		総報酬額の 累計額	
			千事業所	対前年 同月比(%)	千人	対前年 同月比(%)		千人	対前年 同月比(%)	千人	対前年 同月比(%)	円	対前年 同月比(%)	円	対前年 同月比(%)	百万円	対前年 同月比(%)	百万円	対前年 同月比(%)	百万円	対前年 同月比(%)	百万円	対前年 同月比(%)	百万円	対前年 同月比(%)
平成25年度	4月	1,643	1.2	20,079	1.4	340	△ 2.5	15,156	0.1	35,235	0.8	274,855	0.5	8,973	0.5	5,518,818	1.9	180,175	1.9	5,518,818	1.9	180,175	1.9	5,698,993	1.9
	5月	1,647	1.3	20,162	1.6	332	△ 2.5	15,111	0.1	35,272	1.0	274,286	0.4	5,169	0.1	5,530,059	2.0	104,223	1.7	11,048,876	2.0	284,398	1.8	11,333,275	1.9
	6月	1,650	1.4	20,200	1.6	324	△ 2.7	15,124	0.2	35,324	1.0	273,941	0.5	23,033	△ 5.1	5,533,676	2.1	465,279	△ 3.5	16,582,552	2.0	749,677	△ 1.6	17,332,229	1.8
	7月	1,655	1.6	20,227	1.7	323	△ 2.4	15,140	0.3	35,367	1.1	274,272	0.5	99,062	5.1	5,547,752	2.1	2,003,751	6.8	22,130,305	2.0	2,753,428	4.4	24,883,733	2.3
	8月	1,658	1.7	20,235	1.8	322	△ 2.8	15,137	0.4	35,372	1.2	274,715	0.4	45,744	△ 5.9	5,558,906	2.2	925,630	△ 4.2	27,689,211	2.1	3,679,058	2.1	31,368,269	2.1
	9月	1,661	1.8	20,270	1.9	320	△ 2.9	15,170	0.6	35,441	1.3	278,077	0.2	9,539	0.8	5,636,698	2.0	193,356	2.7	33,325,909	2.1	3,872,414	2.1	37,198,322	2.1
	10月	1,665	2.0	20,281	1.9	319	△ 3.4	15,195	0.6	35,475	1.3	277,815	0.1	4,625	4.8	5,634,347	2.0	93,801	6.8	38,960,255	2.1	3,966,215	2.2	42,926,470	2.1
	11月	1,668	2.1	20,298	1.9	316	△ 3.9	15,221	0.6	35,520	1.3	277,605	0.2	2,767	2.7	5,634,971	2.1	56,161	4.6	44,595,226	2.1	4,022,375	2.3	48,617,601	2.1
	12月	1,670	2.3	20,320	2.0	315	△ 4.1	15,252	0.6	35,572	1.4	277,384	0.2	108,401	△ 1.0	5,636,567	2.2	2,202,746	0.9	50,231,793	2.1	6,225,122	1.8	56,456,914	2.1
	1月	1,674	2.5	20,301	2.1	322	△ 4.4	15,283	0.7	35,584	1.5	277,329	0.2	80,467	8.8	5,629,921	2.3	1,633,519	11.1	55,861,714	2.1	7,858,640	3.6	63,720,354	2.3
	2月	1,678	2.6	20,310	2.2	321	△ 4.5	15,319	0.7	35,630	1.5	277,239	0.2	8,524	△ 8.1	5,630,832	2.4	173,128	△ 6.1	61,492,546	2.1	8,031,769	3.4	69,524,314	2.3
	3月	1,681	2.7	20,303	2.2	321	△ 5.0	15,340	0.7	35,643	1.5	277,116	0.3	5,283	2.1	5,626,338	2.4	107,260	4.3	67,118,884	2.2	8,139,028	3.4	75,257,912	2.3
平成26年度	4月	1,690	2.8	20,546	2.3	316	△ 7.2	15,262	0.7	35,808	1.6	275,685	0.3	10,397	15.9	5,664,237	2.6	213,619	18.6	5,664,237	2.6	213,619	18.6	5,877,856	3.1
	5月	1,696	3.0	20,634	2.3	307	△ 7.4	15,219	0.7	35,853	1.6	275,199	0.3	5,490	6.2	5,678,462	2.7	113,284	8.7	11,342,698	2.7	326,903	14.9	11,669,601	3.0
	6月	1,701	3.1	20,682	2.4	300	△ 7.4	15,231	0.7	35,913	1.7	274,868	0.3	25,095	9.0	5,684,823	2.7	519,005	11.5	17,027,521	2.7	845,908	12.8	17,873,429	3.1
	7月	1,707	3.2	20,728	2.5	298	△ 7.7	15,253	0.7	35,980	1.7	275,436	0.4	102,071	3.0	5,709,114	2.9	2,115,688	5.6	22,736,635	2.7	2,961,596	7.6	25,698,232	3.3
	8月	1,712	3.3	20,738	2.5	297	△ 7.7	15,258	0.8	35,996	1.8	276,099	0.5	45,948	0.4	5,725,612	3.0	952,846	2.9	28,462,247	2.8	3,914,442	6.4	32,376,689	3.2
	9月	1,718	3.4	20,772	2.5	295	△ 7.6	15,272	0.7	36,044	1.7	280,444	0.9	10,872	14.0	5,825,330	3.3	225,826	16.8	34,287,578	2.9	4,140,268	6.9	38,427,846	3.3
	10月	1,724	3.5	20,790	2.5	295	△ 7.4	15,300	0.7	36,090	1.7	280,305	0.9	4,744	2.6	5,827,600	3.4	98,622	5.1	40,115,177	3.0	4,238,890	6.9	44,354,067	3.3
	11月	1,728	3.6	20,818	2.6	293	△ 7.4	15,326	0.7	36,144	1.8	280,123	0.9	2,692	△ 2.7	5,831,503	3.5	56,050	△ 0.2	45,946,680	3.0	4,294,939	6.8	50,241,620	3.3
	12月	1,733	3.8	20,854	2.6	292	△ 7.4	15,362	0.7	36,216	1.8	279,914	0.9	100,132	△ 7.6	5,837,421	3.6	2,088,186	△ 5.2	51,784,101	3.1	6,383,125	2.5	58,167,226	3.0
	1月	1,739	3.9	20,836	2.6	300	△ 7.0	15,391	0.7	36,227	1.8	279,897	0.9	90,142	12.0	5,832,047	3.6	1,878,240	15.0	57,616,148	3.1	8,261,365	5.1	65,877,514	3.4
	2月	1,744	3.9	20,846	2.6	299	△ 6.9	15,424	0.7	36,271	1.8	279,844	0.9	10,212	19.8	5,833,752	3.6	212,879	23.0	63,449,900	3.2	8,474,244	5.5	71,924,144	3.5
	3月	1,750	4.1	20,902	2.9	300	△ 6.6	15,491	1.0	36,392	2.1	279,789	1.0	6,423	21.6	5,848,126	3.9	134,244	25.2	69,298,026	3.2	8,608,488	5.8	77,906,514	3.5
平成27年度	4月	1,763	4.3	21,168	3.0	296	△ 6.2	15,411	1.0	36,579	2.2	278,332	1.0	10,442	0.4	5,891,690	4.0	221,036	3.5	5,891,690	4.0	221,036	3.5	6,112,726	4.0
	5月	1,772	4.5	21,264	3.1	289	△ 6.0	15,355	0.9	36,619	2.1	277,854	1.0	5,810	5.8	5,908,334	4.0	123,555	9.1	11,800,024	4.0	344,591	5.4	12,144,615	4.1
	6月	1,781	4.7	21,326	3.1	284	△ 5.3	15,367	0.9	36,693	2.2	277,555	1.0	26,023	3.7	5,919,143	4.1	554,974	6.9	17,719,168	4.1	899,565	6.3	18,618,732	4.2
	7月	1,791	4.9	21,371	3.1	283	△ 5.0	15,387	0.9	36,759	2.2	278,075	1.0	101,040	△ 1.0	5,942,767	4.1	2,159,339	2.1	23,661,935	4.1	3,058,903	3.3	26,720,839	4.0
	8月	1,799	5.0	21,382	3.1	282	△ 5.1	15,389	0.9	36,771	2.2	278,699	0.9	47,723	3.9	5,959,175	4.1	1,020,426	7.1	29,621,110	4.1	4,079,329	4.2	33,700,440	4.1
	9月	1,807	5.2	21,417	3.1	280	△ 5.0	15,402	0.9	36,819	2.2	282,543	0.7	10,557	△ 2.9	6,051,189	3.9	226,093	0.1	35,672,300	4.0	4,305,422	4.0	39,977,722	4.0
	10月	1,818	5.5	21,448	3.2	280	△ 5.0	15,437	0.9	36,885	2.2	282,482	0.8	5,429	14.4	6,058,785	4.0	116,440	18.1	41,731,084	4.0	4,421,861	4.3	46,152,946	4.1
	11月	1,827	5.7	21,495	3.3	279	△ 4.7	15,469	0.9	36,964	2.3	282,306	0.8	2,966	10.2	6,068,142	4.1	63,756	13.7	47,799,227	4.0	4,485,618	4.4	52,284,844	4.1
	12月	1,835	5.9	21,535	3.3	278	△ 4.7	15,500	0.9	37,036	2.3	282,120	0.8	105,872	5.7	6,075,595	4.1	2,280,012	9.2	53,874,821	4.0	6,765,630	6.0	60,640,451	4.3
	1月	1,845	6.1	21,534	3.3	286	△ 4.7	15,524	0.9	37,058	2.3	282,092	0.8	86,725	△ 3.8	6,074,569	4.2	1,867,543	△ 0.6	59,949,390	4.0	8,633,173	4.5	68,582,563	4.1
	2月	1,853	6.3	21,565	3.4	286	△ 4.5	15,563	0.9	37,128	2.4	282,077	0.8	11,084	8.5	6,082,955	4.3	239,035	12.3	66,032,344	4.1	8,872,209	4.7	74,904,553	4.1
	3月	1,859	6.2	21,577	3.2	287	△ 4.3	15,587	0.6	37,165	2.1	282,001	0.8	6,146	△ 4.3	6,084,865	4.0	132,623	△ 1.2	72,117,209	4.1	9,004,832	4.6	81,122,041	4.1
平成28年度	4月	1,877	6.4	21,849	3.2	286	△ 3.5	15,515	0.7	37,364	2.1	282,048	1.3	12,024	15.2	6,162,523	4.6	262,709	18.9	6,162,523	4.6	262,709	18.9	6,425,231	5.1
	5月	1,888	6.6	21,987	3.4	281	△ 2.5	15,470	0.8	37,457	2.3	281,501	1.3	6,587	13.4	6,189,385	4.8	144,819	17.2	12,351,907	4.7	407,528	18.3	12,759,435	5.1
	6月	1,900	6.7	22,038	3.3	275	△ 3.1	15,474	0.7	37,511	2.2	281,174	1.3	28,758	10.5	6,196,422	4.7	633,766	14.2	18,548,329	4.7	1,041,294	15.8	19,589,623	5.2
	7月	1,912	6.8	22,079	3.3	273	△ 3.7	15,480	0.6	37,559	2.2	281,637	1.3	95,895	△ 5.1	6,218,202	4.6	2,117,233	△ 1.9	24,766,531	4.7	3,158,527	3.3	27,925,058	4.5
	8月	1,922	6.8	22,099	3.4	274	△ 3.1	15,487	0.6	37,586	2.2	282,271	1.3	53,019	11.1	6,237,964	4.7	1,171,686	14.8	31,004,495	4.7	4,330,213	6.2	35,334,709	4.8
	9月	1,931	6.8	22,120	3.3	272	△ 3.1	15,482	0.5	37,602	2.1														

協会けんぽの医療費の動向(平成 28 年 8 月)

[加入者計]

(単位:%)

	医療費 総額	1人当たり 医療費計	稼働日数 補正後	医療給付 費総額	入院				入院外(調剤分を含む)				歯科				
					1人当たり 医療費	受診率	1件当たり 日数	1日当たり 医療費	1人当たり 医療費	受診率	1件当たり 日数	1日当たり 医療費	1人当たり 医療費	受診率	1件当たり 日数	1日当たり 医療費	
22年度	3.2	3.0	2.7	3.9	6.4	△ 0.2	△ 1.8	8.5	1.9	0.4	0.0	1.5	0.8	1.2	△ 2.1	1.7	
23年度	2.0	2.1	1.8	2.4	0.6	△ 1.3	△ 1.5	3.5	3.0	0.9	△ 1.4	3.5	1.7	2.5	△ 2.0	1.3	
24年度	1.6	1.2	1.7	2.2	3.0	△ 0.5	△ 1.5	5.1	0.5	0.6	△ 1.9	1.8	0.6	1.2	△ 2.6	2.0	
25年度	2.9	1.6	1.5	3.0	1.1	△ 0.6	△ 1.0	2.8	2.1	△ 0.5	△ 1.3	3.9	0.3	1.9	△ 2.0	0.4	
26年度	3.7	1.9	2.1	3.9	1.4	0.1	△ 1.5	2.8	1.9	0.4	△ 0.9	2.5	3.2	2.9	△ 2.0	2.3	
27年度	6.6	4.3	4.0	7.3	2.5	1.6	△ 1.5	2.4	5.6	1.9	△ 0.9	4.6	1.7	2.5	△ 2.2	1.4	
平成 25 年度	4~ 8月	3.4	2.3	1.9	3.4	1.5	0.2	△ 1.6	2.9	3.1	0.4	△ 1.1	3.8	0.8	2.3	△ 1.6	0.2
	4月	6.6	5.7	2.6	6.6	3.1	2.0	△ 2.6	3.8	7.2	2.9	0.4	3.7	4.7	5.0	0.1	△ 0.3
	5月	2.8	1.9	2.4	2.8	0.4	0.1	△ 1.9	2.2	3.0	0.1	△ 1.3	4.2	△ 0.0	1.8	△ 2.1	0.3
	6月	0.2	△ 0.8	2.3	0.3	1.5	△ 1.1	△ 0.5	3.1	△ 1.3	△ 2.7	△ 2.8	4.3	△ 3.4	△ 0.4	△ 3.6	0.6
	7月	5.1	3.9	0.8	5.0	2.7	0.7	△ 2.0	4.1	4.7	1.4	△ 0.3	3.6	3.4	3.6	△ 0.3	0.2
	8月	2.3	1.1	1.5	2.2	△ 0.1	△ 0.6	△ 1.0	1.5	2.1	0.6	△ 1.7	3.3	△ 0.4	1.6	△ 2.3	0.3
	9月	4.1	2.8	2.8	4.1	1.6	△ 0.6	△ 1.2	3.5	4.0	1.8	△ 1.2	3.3	△ 0.2	1.5	△ 1.6	△ 0.1
	10月	0.3	△ 1.0	△ 0.5	0.5	△ 1.2	△ 1.8	△ 1.0	1.6	△ 0.6	△ 3.6	△ 2.4	5.6	△ 2.5	△ 0.2	△ 3.2	0.9
	11月	2.5	1.1	1.0	2.7	0.3	△ 2.4	0.6	2.2	1.4	△ 1.0	△ 1.4	3.9	1.6	2.9	△ 1.9	0.7
	12月	2.6	1.1	1.1	2.9	2.2	△ 1.4	0.1	3.5	0.9	△ 2.5	△ 1.2	4.7	△ 0.1	2.0	△ 2.3	0.2
	1月	3.1	1.5	1.5	3.4	2.2	△ 0.4	△ 0.9	3.6	1.1	△ 1.5	△ 0.7	3.4	2.2	3.3	△ 1.3	0.3
	2月	2.8	1.3	1.3	3.0	0.7	△ 0.9	△ 0.4	2.0	2.1	△ 0.5	△ 1.0	3.6	△ 1.7	0.4	△ 2.7	0.6
	3月	2.8	1.2	1.2	3.0	0.5	△ 0.4	△ 1.2	2.2	1.7	△ 0.0	△ 1.7	3.5	0.1	2.2	△ 2.8	0.8
平成 26 年度	4~ 8月	2.4	0.7	1.3	2.6	0.5	△ 0.6	△ 1.2	2.3	0.6	△ 0.8	△ 1.2	2.6	1.7	2.1	△ 2.4	2.0
	4月	2.1	0.5	0.5	2.2	△ 1.3	△ 1.6	△ 1.8	2.2	1.2	△ 0.0	△ 1.4	2.7	1.2	1.4	△ 2.0	1.9
	5月	2.1	0.5	0.9	2.3	0.1	△ 0.9	△ 0.2	1.2	0.3	△ 0.9	△ 1.1	2.4	2.2	2.7	△ 2.4	2.0
	6月	4.5	2.8	2.4	4.8	3.0	1.6	△ 2.0	3.4	2.6	0.2	△ 0.2	2.5	3.2	2.7	△ 1.3	1.8
	7月	2.1	0.4	0.9	2.3	0.4	△ 0.4	△ 1.5	2.3	0.3	△ 1.0	△ 1.4	2.8	0.6	1.7	△ 3.2	2.2
	8月	1.2	△ 0.6	2.0	1.5	0.3	△ 1.5	△ 0.5	2.3	△ 1.4	△ 2.3	△ 1.8	2.8	1.2	1.8	△ 2.9	2.3
	9月	7.2	5.4	2.3	7.3	3.4	1.7	△ 2.3	4.1	6.1	3.8	0.4	1.9	7.3	5.7	△ 0.4	1.9
	10月	4.3	2.5	2.5	4.5	1.6	0.4	△ 1.8	3.1	2.7	0.9	△ 0.3	2.2	4.0	3.5	△ 2.0	2.5
	11月	△ 0.0	△ 1.7	1.8	0.2	△ 0.2	△ 0.9	△ 0.7	1.4	△ 2.8	△ 3.0	△ 2.6	2.8	0.1	1.6	△ 4.1	2.7
	12月	7.3	5.4	5.4	7.2	1.7	1.4	△ 2.7	3.1	7.3	5.5	△ 0.7	2.4	4.6	3.3	△ 1.7	2.9
	1月	6.5	4.6	4.6	6.6	1.7	0.0	△ 1.5	3.2	6.1	5.6	△ 1.2	1.7	4.3	3.3	△ 2.0	3.0
	2月	3.0	1.2	1.2	3.6	2.2	△ 0.7	△ 0.2	3.1	△ 0.2	△ 1.8	△ 0.6	2.3	6.6	5.2	△ 1.1	2.4
	3月	4.3	2.1	1.3	5.0	4.5	2.2	△ 2.3	4.6	0.7	△ 2.0	0.0	2.8	4.1	2.5	△ 0.9	2.5
平成 27 年度	4~ 8月	5.1	2.9	3.0	5.7	2.1	1.2	△ 1.5	2.3	3.6	1.5	△ 1.0	3.1	1.9	2.3	△ 2.1	1.7
	4月	4.6	2.4	2.9	5.2	3.7	2.4	△ 1.6	3.0	2.0	△ 0.4	△ 1.0	3.4	1.7	2.4	△ 2.6	1.9
	5月	1.5	△ 0.7	2.3	2.0	△ 0.3	△ 1.3	0.0	1.0	△ 0.7	△ 1.1	△ 2.4	2.9	△ 1.4	0.7	△ 3.9	1.9
	6月	8.2	5.9	2.8	8.6	3.1	2.0	△ 2.3	3.5	7.5	4.7	△ 0.1	2.7	4.9	3.9	△ 0.5	1.5
	7月	5.4	3.2	3.2	5.9	1.6	1.1	△ 1.5	2.1	4.3	2.1	△ 1.1	3.2	1.6	2.0	△ 2.1	1.7
	8月	6.0	3.8	3.8	6.6	2.3	2.1	△ 2.0	2.3	4.9	2.6	△ 0.8	3.1	2.5	2.3	△ 1.4	1.6
	9月	3.6	1.4	4.5	4.3	0.0	0.5	△ 1.8	1.3	3.0	△ 0.0	△ 2.5	5.7	△ 3.8	△ 0.8	△ 4.7	1.8
	10月	7.3	5.0	5.4	7.9	1.1	0.5	△ 0.9	1.4	7.4	5.0	△ 1.4	3.7	3.0	4.2	△ 2.4	1.3
	11月	7.9	5.6	5.2	8.9	3.4	2.2	△ 2.3	3.6	7.3	2.0	△ 0.7	6.0	2.1	2.7	△ 1.7	1.1
	12月	5.4	3.1	3.1	6.6	3.0	2.0	△ 1.5	2.5	3.2	△ 2.0	△ 0.4	5.8	2.7	3.8	△ 1.9	0.9
	1月	2.4	0.1	0.1	3.6	2.9	1.8	△ 0.8	1.9	△ 1.2	△ 8.1	△ 0.8	8.3	△ 0.3	1.3	△ 2.7	1.2
	2月	16.1	13.5	9.4	16.7	7.1	5.4	△ 1.7	3.4	18.0	12.2	0.8	4.3	5.7	4.6	0.0	1.0
	3月	10.1	7.9	5.7	10.7	2.3	1.0	△ 2.1	3.5	11.7	6.1	△ 0.9	6.2	1.4	2.4	△ 2.0	1.1
平成 28 年度	4~ 8月	3.9	1.7	2.0	4.2	1.5	△ 0.2	△ 1.2	2.9	1.7	0.9	△ 1.0	1.9	2.0	1.7	△ 2.0	2.3
	4月	3.1	0.9	0.8	3.3	△ 1.1	△ 2.2	△ 0.7	1.8	1.8	1.3	△ 1.2	1.7	1.6	1.7	△ 1.8	1.8
	5月	4.8	2.5	1.6	5.1	2.2	0.8	△ 2.0	3.4	2.5	1.2	△ 0.7	2.1	2.9	1.9	△ 1.2	2.1
	6月	3.4	1.1	1.6	3.7	2.1	0.6	△ 1.8	3.4	0.7	△ 0.4	△ 1.8	2.9	0.8	1.2	△ 3.1	2.8
	7月	2.1	△ 0.0	3.0	2.3	0.4	△ 0.5	0.2	0.8	△ 0.4	0.1	△ 1.5	1.0	0.8	1.6	△ 3.1	2.3
	8月	6.4	4.1	3.2	6.7	3.7	0.5	△ 1.5	4.8	4.3	2.2	0.2	1.9	4.0	2.4	△ 0.7	2.3

注1:医療費総額及び医療給付費総額は社会保険診療報酬支払基金審査分(入院、入院外、歯科、調剤、食事療養、訪問看護に係るもの)である。

注2:数値には健康保険法第3条2項被保険者に係る分は含まれていない。

注3:入院外の医療費には、調剤分を含む。