

支部評議会議長との意見交換について

(山形支部 ・ 長野支部 ・ 高知支部)

第50回 運営委員会出席支部評議会議長

支部名	氏名		肩書
山形	北野 通世	きたの みちよ	国立大学法人 山形大学理事・副学長
長野	長瀬 一治	ながせ かずはる	国立大学法人 信州大学 経済学部経済システム法学科 教授
高知	横川 和博	よこかわ かずひろ	国立大学法人 高知大学 人文学部 教授

支部評議会議長との意見交換資料 (山形支部)



1 山形支部における評議会での主な意見

	区分	意見
1	保険料率	10%の保険料率の負担はもはや限界。地域の健康に対する特徴など、各支部では環境が違っていて競争している。料率以外のインセンティブが必要では。
2	国庫補助	加入者の負担は限界であり、国のバックアップが必要。国庫補助20%を引き続き求める。
3	準備金の扱い	景気の先行きも不透明で見通しがたらず、準備金が底をついてしまう恐れもある。準備金はある程度はキープしておくのがよいのではないかと。
4	激変緩和措置	激変緩和措置を無くすことは出来ないだろうから、穏やかな調整幅を適切に設定して欲しい。
5	評議会の運営	料率などもう少し支部の評議会に裁量があってもよいのでは。意見要望が通らないと積極性が失われてしまう。
6	本部への要望	本部は、支部に対して問題提起をすべき機関である。支部の実情に任せるだけでなく、本部も支部と一緒に考えて行動してはどうか。また、国の経済を考えてコントロールしていくのも本部の役目では。

※1～4は平成24年度評議会での主な意見

2 山形支部の取組み

(1) ジェネリック医薬品の使用促進

(全国順位)

	平成25年度	平成24年度	平成23年度
ジェネリック医薬品使用割合(数量ベース)	33.5% (4位) ※平成25年7月時点	32.1% (4位)	26.0% (5位)
ジェネリック 軽減通知効果額	—	5,8千万円	7千万円

- 差額通知の結果判明時期に合わせ、プレスリリースを実施し、山形新聞に記事が掲載される(10/18)。
- 県内の調剤薬局に対し、ジェネリック医薬品のアンケートを実施。アンケート結果についてプレスリリースを実施し、山形新聞に記事・社説が掲載される。(記事10/18、社説10/23)。また、テレビ局の取材を受け、ニュース番組で放送予定。
- 保険証新規送付時にジェネリック医薬品希望シールを同封
- 山形新聞社主催のジェネリック利用拡大の新聞企画特集へ参加(1/30)
- 今年度より開催予定の山形県後発医薬品安心使用推進協議会に委員として参加予定。(11/29第1回協議会開催予定)

(2) 保健事業

①健診実施状況

		平成22年度			平成23年度			平成24年度			平成25年4～9月	
		実施人数	実施率	全国順位	実施人数	実施率	全国順位	実施人数	実施率	全国順位	実施人数	実施率
	生活習慣病予防健診 (40歳以上)	43,929	33.5%	1位	79,534	59.9%	2位	83,167	61.7%	2位	51,878	38.8%
	事業者健診	2,948	2.2%	1位	9,263	7.0%	2位	7,943	5.9%	12位	2,478	1.9%
	被保険者	46,877	35.7%	1位	88,797	66.9%	1位	91,110	67.6%	2位	54,356	40.7%
	被扶養者	5,234	12.4%	4位	12,251	29.4%	1位	12,438	30.1%	1位	6,093	14.7%
	合計	52,111	30.0%	1位	101,048	57.9%	1位	103,548	58.8%	1位	60,449	34.6%

<事業者健診>

- データ提供について、県との連名文書に加え労働局名による協力文書を同封のうえ文書発出
- 事業所に対し同意書獲得のため訪問しての勧奨を実施

<被扶養者>

- 前年度の未受診者に対して支部独自に2回の文書勧奨を実施
- 「どようび健診」の実施(11/16～2/22)

②保健指導実施状況

	被保険者				被扶養者				合 計			
	特定保健指導の対象者数	特定保健指導の終了者数	特定保健指導の終了者の割合	全国順位	特定保健指導の対象者数	特定保健指導の終了者数	特定保健指導の終了者の割合	全国順位	特定保健指導の対象者数	特定保健指導の終了者数	特定保健指導の終了者の割合	全国順位
平成22年度	15,969	970	6.1%	28位	1,114	44	3.9%	3位	17,083	1,014	5.9%	28位
平成23年度	16,632	1,217	7.3%	31位	1,107	17	1.5%	33位	17,739	1,234	7.0%	32位
平成24年度	16,524	2,932	17.7%	17位	1,112	43	3.9%	4位	17,636	2,975	16.9%	17位
平成25年4～9月	18,739	2,469	13.1%		1,183	43	1.7%		19,922	2,512	12.6%	

※平成25年の外部委託分は4月から8月)

<被保険者の特定保健指導>

- 初回面接は保健師が行い、継続支援と評価は支援勤務を主とする管理栄養士が行うルー方式の実施
- ITを活用した特定保健指導の利用促進
- トップセールスによる特定保健指導の利用勧奨

<被保険者・被扶養者の特定保健指導(外部委託)>

- 健診機関と定期的に綿密な打ち合わせを行い、特定保健指導の実施に結び付けている

3 山形県との健康づくり推進に向けた包括的連携事業に関する覚書について

実施目的

○山形県と全国健康保険協会(以下、協会けんぽ)山形支部が書面による覚書を交わすことで、県民の健康づくりの推進に向けた取組を通じて、健康長寿やまがたの実現を図ることを目的とする。

連携内容

- 特定健康診査及びがん検診の受診促進に関すること
- 健康づくり対策の推進に関すること
- 定期的な情報交換に関すること
- その他、目的を達成するために必要な事項に関すること



平成24年11月22日(木)山形県庁で、山形県の吉村知事、協会けんぽ山形支部の大沼支部長が覚書に署名を行った。

【平成25年度より実施している連携事業】

- 共同広報(協会広報誌への記事提供等、協会提供ラジオへの出演)
- 山形県で実施している禁煙ステッカー事業についての協力連携
- がんの予防啓発イベントへの協力連携
 - ・小児がんチャリティーコンサート
 - ・やまがたピンクリボンフェスタ
- 山形県(保健所)で実施している職員出前講座の協力連携
- 事業所健診データ取得について、県と連名で文書の発出
- 健康経営セミナーの共同開催(12/5予定)

第50回運営委員会 資料1

平成25年11月26日



全国健康保険協会 長野支部
協会けんぽ

長野県二次医療圏別の協会けんぽ健診受診状況

医療圏	事業所数	従業員(被保険者)の状況				生活習慣病予防健診(被保険者の健診)受診の状況							被扶養者の健診			
		合計	うち男	うち女	うち35～74歳	健診実施事業所数	実施事業所の割合	受診者数	受診率	うち40～74歳受診者計	特定保健指導対象者の割合			対象者	受診者	受診率
											計	男	女			
佐久	2,416	24,896	14,900	9,996	18,671	848	35.1%	6,203	33.2%	5,054	17.8%	25.8%	7.7%	5,054	765	15.1%
上小	2,240	31,439	18,847	12,592	22,694	662	29.6%	6,407	28.2%	5,139	19.5%	26.5%	8.7%	5,568	795	14.3%
諏訪	3,298	38,920	24,303	14,617	28,408	1,239	37.6%	13,208	46.5%	10,319	19.6%	27.2%	8.7%	6,402	977	15.3%
上伊那	2,381	29,496	17,504	11,992	21,788	875	36.7%	9,668	44.4%	7,809	16.5%	24.6%	6.7%	5,317	780	14.7%
飯伊	2,356	31,758	18,736	13,022	23,304	1,118	47.5%	13,307	57.1%	10,658	15.2%	21.5%	7.0%	5,452	925	17.0%
木曾	547	4,591	2,885	1,706	3,659	191	34.9%	1,421	38.8%	1,194	18.9%	24.1%	11.9%	991	141	14.2%
松本	4,792	62,344	37,281	25,063	45,180	1,743	36.4%	16,985	37.6%	13,799	18.0%	25.2%	8.0%	11,753	2,012	17.1%
大北	761	6,971	4,368	2,603	5,578	367	48.2%	2,608	46.8%	2,144	17.7%	24.2%	7.8%	1,914	306	16.0%
長野	7,109	102,909	60,648	42,261	73,840	2,812	39.6%	31,777	43.0%	24,943	18.9%	26.2%	7.8%	16,938	3,502	20.7%
北信	1,155	10,969	6,255	4,714	8,358	439	38.0%	3,633	43.5%	3,019	16.7%	25.0%	8.7%	2,711	559	20.6%
医療圏計	27,055	344,293	205,727	138,566	251,480	10,294	38.0%	105,217	41.8%	84,078	18.0%	25.3%	7.9%	62,100	10,762	17.3%

* 生活習慣病予防健診(被保険者対象の健診)は平成23年度実績、被扶養者対象の健診は平成24年度実績速報値。

* メタボと予備軍とは生活習慣病予防健診受診者の内40歳以上75歳未満の受診者数を分母とし、特定保健指導対象とて階層化された者の数を分子として除し算定した。

* 実施事業所の割合は加入事業所に勤務する被保険者の一名以上が生活習慣病予防健診を受診している場合を実績「1」とカウントした。

* 生活習慣病予防健診における2次医療圏の区分は加入事業所所在地の区分であり、被扶養者については被扶養者の居住地を基準とした。

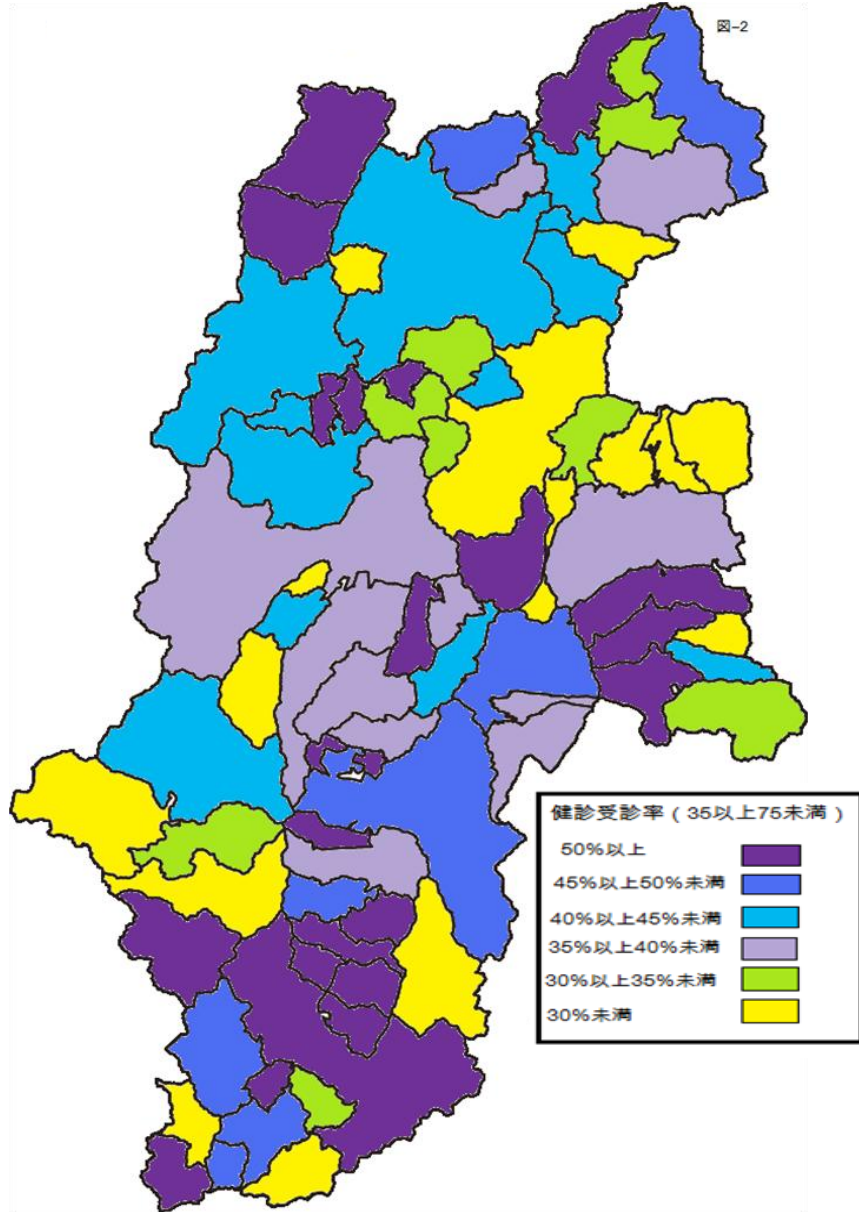
協会けんぽ上伊那保険医療圏の健診受診状況

	事業所数	従業員の状況				被扶養者の状況			健診受診の状況								健康保険委員
		合計	うち男	うち女	うち35～75歳	合計	うち男	うち女	健診実施事業所数	実施事業所の割合	受診者数	受診率	うち40～75受診者計	うちメタボ&予備軍の割合			
														計	男	女	
辰野町	233	2,150	1,310	840	1,635	1,717	570	1,147	55	23.6%	593	36.3%	463	14.5%	21.5%	7.9%	8
箕輪町	309	3,817	2,312	1,505	2,686	2,885	1,069	1,816	93	30.1%	1,016	37.8%	845	16.8%	25.5%	5.2%	16
南箕輪村	162	2,450	1,656	794	1,796	2,135	796	1,339	53	32.7%	908	50.6%	723	20.1%	27.1%	5.2%	12
伊那市	902	11,117	6,213	4,904	8,205	7,819	2,800	5,019	345	38.2%	3,815	46.5%	3,075	16.1%	24.5%	7.1%	41
宮田村	113	2,242	1,427	815	1,571	1,812	652	1,160	42	37.2%	830	52.8%	657	17.7%	23.1%	7.1%	10
駒ヶ根市	484	6,100	3,639	2,461	4,639	4,594	1,652	2,942	211	43.6%	1,835	39.6%	1,500	16.6%	25.4%	6.8%	27
飯島町	126	1,136	679	457	876	843	329	514	47	37.3%	420	47.9%	344	13.4%	20.4%	7.1%	4
中川村	52	484	268	216	380	376	134	242	29	55.8%	251	66.1%	202	13.4%	24.5%	3.7%	1
上伊那計	2,381	29,496	17,504	11,992	21,788	22,181	8,002	14,179	875	36.7%	9,668	44.4%	7,809	16.5%	24.6%	6.7%	119

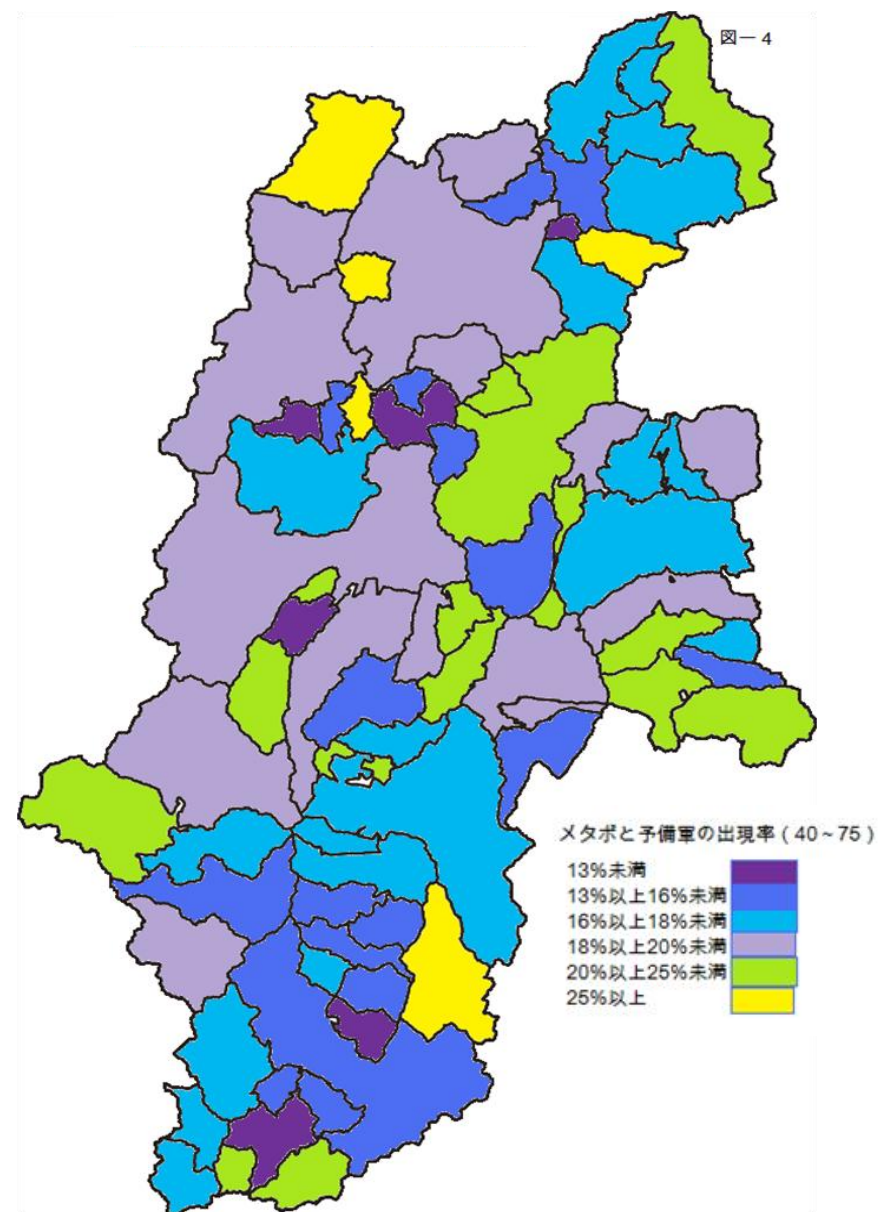
* 平成23年度生活習慣病予防健診のDATAのうち40歳以上75歳未満の結果は瑕疵データを控除した後のデータを採用。

* メタボと予備軍の算定方法はメタボとその予備軍に階層化された数を40～74の受診者数で除したものの。男女の割合については男女各々の受診者総数を分母とした。

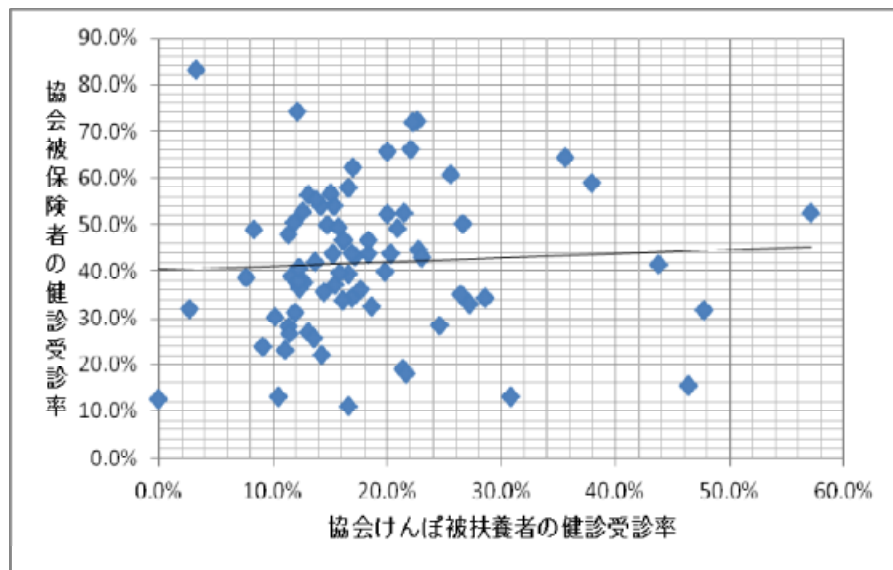
市町村別協会けんぽ健診受診率(平成23年度)



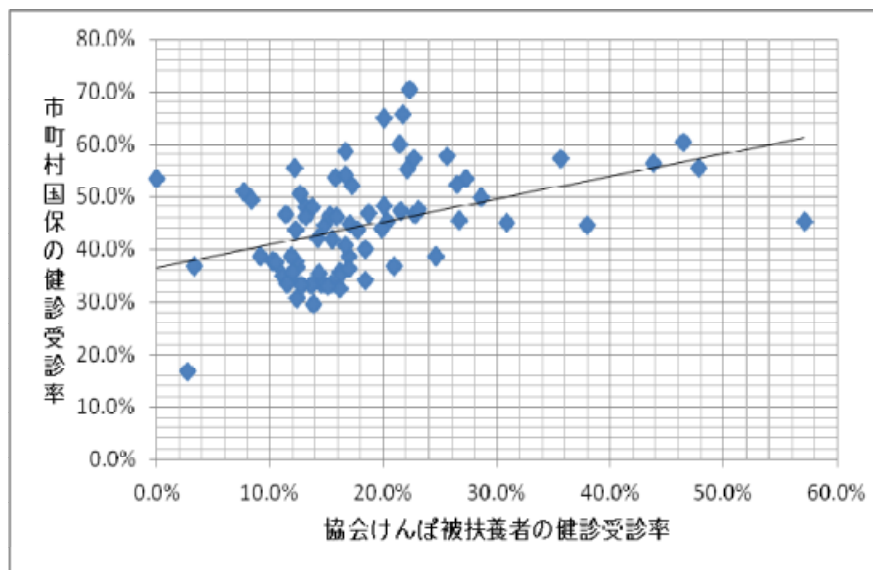
市町村別メタボと予備軍の出現率(H23年度健診結果)



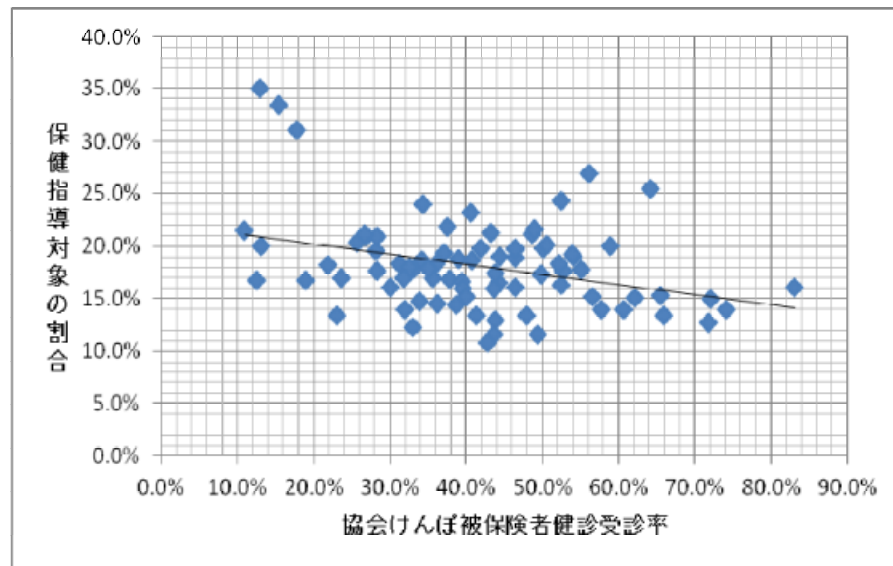
1. 協会けんぽ被保険者健診と被扶養者健診実施率



2. 市町村国保の健診受診率と協会けんぽ被扶養者の健診受診率



3. 協会けんぽ被保険者健診実施率と特定保健指導対象者の割合



* グラフ1

- 長野県の全市町村毎に協会けんぽの被保険者と被扶養者の健診受診率をプロットした。
- 受診率相互に関係は低い。

* グラフ2

- 長野県の全市町村毎に市町村国保、協会けんぽ被扶養者の健診受診率をプロットしたもの。
- 国保の健診受診率が高い地域は協会けんぽの被扶養者の健診受診率も高く、国保と被用者保険の連携強化により相互の受診率向上の可能性が伺える。

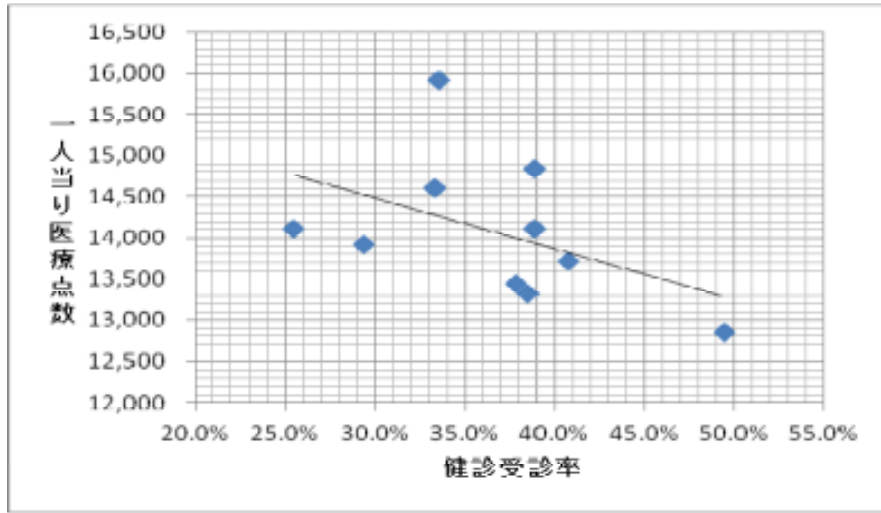
* グラフ3

- 協会けんぽ被保険者について受診率と保健指導対象者出現の割合をプロットした。
- 一般的に受診率が高いほど保健指導対象者の出現割合が低い。

* グラフに使用したデータ

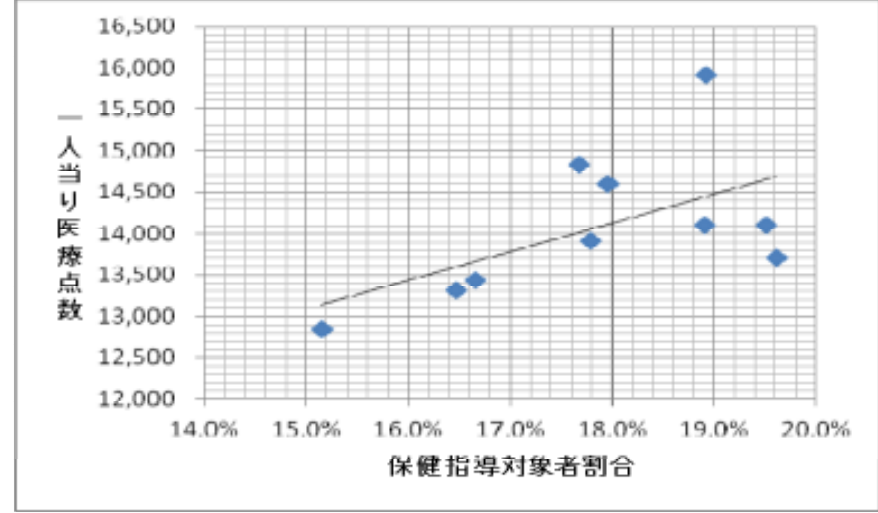
国民健康保険健診受診率、協会けんぽ被保険者健診受診率は平成23年度健診結果であり、協会けんぽ被扶養者健診は平成24年度の速報値である。

1. 2次医療圏別協会けんぽ加入者の健診受診率と加入者一人当たりの医療点数



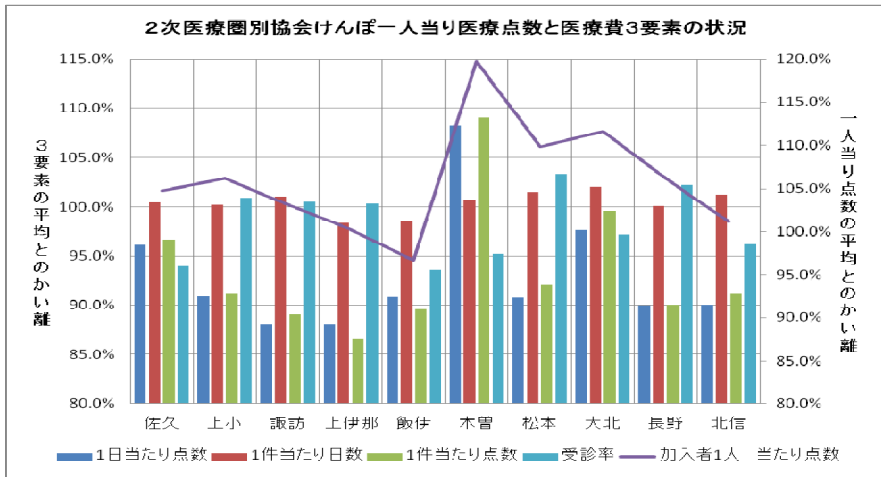
- * 健診受診率は35歳以上75歳未満の被保険者と40歳以上75歳未満の被扶養者の合計受診率。
- * 受診率のデータは平成23年度協会けんぽ被保険者健診と平成24年度被扶養者健診の合算。
- * 一人当たり医療点数は平成22年度協会けんぽの2次医療圏別加入者一人当たり医療点数。
- * 医療圏ごとの年齢差、男女差の修正は行っていない。

2. 協会けんぽ被保険者健診の保健指導対象者割合と加入者一人当たり医療費

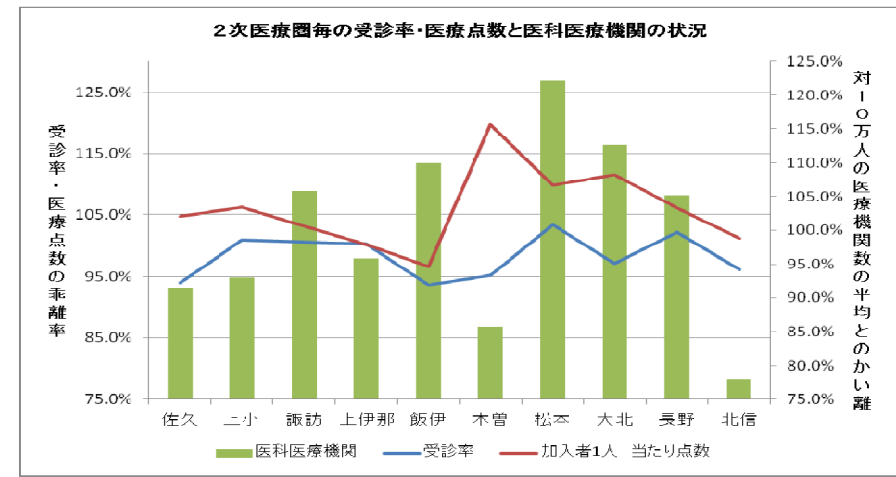


- * 保健指導対象者割合は協会けんぽの40歳以上75歳未満の平成23年度生活習慣病予防健診受診者の内保健指導対象として階層化した割合を2次医療圏毎にプロットした。
- * 医療点数は2次医療圏別の平成22年度の協会けんぽ加入者一人当たり医療費。
- * 医療圏ごとの年齢差、男女差の修正は行っていない。

3. 2次医療圏別協会けんぽ加入者の一人当たり医療費及び3要素の平均との乖離状況



4. 2次医療圏毎の協会けんぽ医療機関受診率と医療機関数の平均との乖離状況



協会けんぽ加入企業の業種別健診受診状況(平成23年度生活習慣病予防健診(被保険者対象)データ)

業種 コード	業種名	事業所数	従業員(被保険者)の状況				健診受診の状況								
			合計	うち男	うち女	うち35～ 74歳	実施 事業所数	実施事業 所割合	受診者数	受診率	うち40～74 受診者計	うちメタボ&予備軍の割合			
												計	男	女	
1	農林水産業	502	7,119	4,199	2,920	4,900	205	40.8%	3,226	65.8%	2,602	12.7%	20.7%	6.6%	
2	鉱物採石砂利採取業	106	1,106	937	169	1,004	48	45.3%	400	39.8%	332	20.2%	23.0%	8.1%	
3	総合工事業	2,281	19,595	16,590	3,005	16,300	876	38.4%	6,788	41.6%	5,384	24.4%	27.6%	7.3%	
4	職別工事業	1,109	6,817	5,780	1,037	5,347	310	28.0%	2,071	38.7%	1,616	22.8%	25.9%	6.0%	
5	設備工事業	1,293	9,808	8,283	1,525	7,837	511	39.5%	3,623	46.2%	2,768	23.6%	26.7%	8.6%	
6	食料品たばこ製造業	980	18,939	10,178	8,761	13,387	366	37.3%	5,398	40.3%	4,332	15.6%	21.9%	8.0%	
7	繊維製品製造業	125	931	313	618	688	46	36.8%	273	39.7%	223	20.2%	35.4%	11.8%	
8	木製品家具等製造業	342	2,098	1,608	490	1,773	110	32.2%	645	36.4%	548	16.1%	19.8%	5.6%	
9	紙製品製造業	102	1,607	1,123	484	1,186	42	41.2%	486	41.0%	396	13.6%	17.6%	6.8%	
10	印刷同関連事業	276	2,561	1,717	844	1,858	95	34.4%	690	37.1%	531	19.8%	26.7%	7.1%	
11	化学工業・同類事業	379	6,083	4,177	1,906	4,606	167	44.1%	2,001	43.4%	1,610	17.5%	23.1%	6.4%	
12	金属工業	558	7,624	5,781	1,843	5,442	188	33.7%	2,003	36.8%	1,561	17.3%	21.8%	6.4%	
13	機械器具製造業	2,396	42,942	29,959	12,983	30,893	927	38.7%	14,053	45.5%	11,006	18.5%	23.8%	7.5%	
14	その他の製造業	403	6,878	5,090	1,788	4,907	152	37.7%	2,220	45.2%	1,771	17.2%	21.3%	5.3%	
15	電気・ガス・熱供給・水道業	200	1,634	1,264	370	1,335	103	51.5%	771	57.8%	627	18.8%	23.0%	5.9%	
16	情報通信業	471	4,666	3,429	1,237	2,691	187	39.7%	1,674	62.2%	1,112	25.5%	31.6%	6.7%	
17	道路貨物運送業	473	11,766	10,594	1,172	9,550	163	34.5%	2,551	26.7%	1,963	26.8%	29.9%	7.5%	
18	その他の運輸業	305	10,038	8,207	1,831	8,540	129	42.3%	2,764	32.4%	2,433	23.8%	27.9%	5.3%	
19	卸売業	1,523	17,884	12,830	5,054	13,800	709	46.6%	7,376	53.4%	5,826	21.8%	26.9%	7.3%	
20	飲食料品以外の小売業	2,479	20,451	11,519	8,932	14,144	846	34.1%	5,426	38.4%	4,169	18.4%	26.1%	7.2%	
21	食料品小売業	887	6,644	3,377	3,267	5,026	227	25.6%	1,700	33.8%	1,390	16.2%	23.1%	10.1%	
22	無店舗小売業	102	775	385	390	566	28	27.5%	224	39.6%	157	12.7%	22.7%	3.7%	
23	金融保険業	223	1,176	598	578	997	106	47.5%	371	37.2%	295	16.9%	26.4%	2.6%	
24	不動産業	849	2,695	1,538	1,157	2,133	250	29.4%	749	35.1%	620	17.7%	24.9%	8.5%	
25	物品賃貸業	96	925	634	291	702	35	36.5%	233	33.2%	175	21.7%	12.4%	5.6%	
26	学術研究機関	25	635	275	260	479	7	28.0%	114	23.8%	91	15.4%	28.9%	2.2%	
27	専門技術サービス業	1,177	7,315	4,988	2,327	5,490	529	44.9%	2,709	49.3%	2,107	22.9%	29.7%	6.4%	
28	飲食店	839	4,853	3,076	1,777	3,381	191	22.8%	854	25.3%	628	21.0%	29.3%	9.0%	
29	宿泊業	638	8,967	5,185	3,782	6,169	186	29.2%	1,654	26.8%	1,335	21.9%	28.8%	9.6%	
30	対個人サービス業	573	5,256	2,552	2,704	3,554	189	33.0%	1,597	44.9%	1,257	18.1%	26.3%	8.7%	
31	娯楽業	249	4,798	3,199	1,599	2,535	102	41.0%	1,132	44.7%	809	18.2%	25.2%	6.5%	
32	教育学習支援業	324	4,366	2,232	2,134	2,865	125	38.6%	1,082	37.8%	821	18.8%	29.2%	7.6%	
33	医療業・保健衛生	721	27,183	6,446	20,737	17,564	247	34.3%	6,603	37.6%	5,327	11.5%	24.3%	7.9%	
34	社会保険社会福祉・介護事業	903	28,029	7,255	20,774	19,146	575	63.7%	10,403	54.3%	8,570	11.6%	24.0%	8.6%	
35	複合サービス業	153	1,078	427	651	888	80	52.3%	283	31.9%	251	13.5%	20.9%	5.7%	
36	職業紹介・労働者派遣業	172	5,580	2,800	2,780	3,350	60	34.9%	447	13.3%	372	12.9%	18.9%	6.3%	
37	その他の対事業所サービス業	391	4,962	3,409	1,553	3,914	135	34.5%	1,671	42.7%	1,409	20.9%	25.8%	8.9%	
38	修理業	975	5,354	4,266	1,088	4,205	304	31.2%	1,311	31.2%	1,056	19.8%	23.0%	9.3%	
39	廃棄物処理業	251	2,974	2,482	492	2,346	82	32.7%	680	29.0%	528	22.7%	26.0%	8.2%	
40	政治経済文化団体	675	3,851	1,845	2,006	3,120	338	50.1%	1,443	46.3%	1,243	18.3%	29.4%	8.0%	
41	その他のサービス業	357	2,536	1,520	1,016	2,101	148	41.5%	975	46.4%	838	17.2%	24.2%	7.0%	
42	公務	340	13,091	3,168	9,923	9,927	160	47.1%	4,236	42.7%	3,746	10.2%	17.6%	7.9%	

*平成23年度協会けんぽ長野支部被保険者健診実績

1. 保健指導階層化区分の遷移

(1)階層区分遷移の状況(H21年度→H22年度)

年度	区分	年齢階層	H22											
			積極的支援			動機付け支援			支援対象外			支援対象外のうち服薬無し		
			総数	男	女	総数	男	女	総数	男	女	総数	男	女
H21	積極的支援	40～44	1,105	1,057	48	183	141	42	393	370	23	305	289	16
		45～49	1,045	975	70	194	162	32	388	359	29	248	234	14
		50～54	980	900	80	165	130	35	392	348	44	259	237	22
		55～59	871	786	85	173	143	30	376	319	57	215	191	24
		60～64	444	408	36	156	136	20	256	231	25	136	126	10
		65～												
		計	4,445	4,126	319	871	712	159	1,805	1,627	178	1,163	1,077	86
	動機付け支援	40～44	163	131	32	363	235	128	264	183	81	227	156	71
		45～49	166	134	32	340	196	144	291	165	126	251	145	106
		50～54	150	101	49	337	178	159	297	157	140	229	126	103
		55～59	159	114	45	268	139	129	249	135	114	197	112	85
		60～64	89	70	19	183	120	63	173	107	66	131	84	47
		65～				346	307	39	179	142	37	96	74	22
		計	727	550	177	1,837	1,175	662	1,453	889	564	1,131	697	434
	支援対象外	40～44	344	325	19	273	196	77	8,516	4,641	3,875	7,797	4,082	3,715
		45～49	295	260	35	262	157	105	8,875	4,192	4,683	7,543	3,290	4,253
		50～54	303	272	31	214	117	97	9,433	4,498	4,935	6,925	2,951	3,974
		55～59	213	189	24	200	109	91	9,395	4,687	4,708	5,794	2,553	3,241
		60～64	143	130	13	152	108	44	6,566	3,812	2,754	3,253	1,664	1,589
		65～				110	94	16	2,875	2,028	847	1,187	780	407
		計	1,298	1,176	122	1,211	781	430	45,660	23,858	21,802	32,499	15,320	17,179

* 服薬 血圧、血糖、高脂血症の治療に関わる薬の服薬の有無

* 対象外となった者には服薬により対象外となった者を含む。

指導区分ランクアップ

4,129

指導区分ランクダウン

3,236

維持

51,942

長野支部

1. 保健指導階層化区分の遷移

(2)階層区分遷移の状況(H22年度→H23年度)

年度	区分	年齢階層	H23											
			積極的支援			動機付け支援			支援対象外			支援対象外のうち服薬無し		
			総数	男	女	総数	男	女	総数	男	女	総数	男	女
H22	積極的支援	40～44	1,242	1,187	55	186	157	29	384	356	28	278	264	14
		45～49	1,170	1,088	82	182	158	24	387	348	39	243	224	19
		50～54	1,002	905	97	167	129	38	430	379	51	248	225	23
		55～59	836	761	75	179	134	45	380	327	53	205	188	17
		60～64	545	500	45	165	145	20	288	258	30	141	128	13
		65～												
		計	4,795	4,441	354	879	723	156	1,869	1,668	201	1,115	1,029	86
	動機付け支援	40～44	195	155	40	364	236	128	322	221	101	284	199	85
		45～49	186	139	47	444	254	190	307	201	106	256	171	85
		50～54	162	122	40	337	176	161	277	149	128	216	122	94
		55～59	163	122	41	291	180	111	253	148	105	182	109	73
		60～64	104	87	17	234	162	72	199	121	78	132	86	46
		65～				328	292	36	195	174	21	105	96	9
		計	810	625	185	1,998	1,300	698	1,553	1,014	539	1,175	783	392
	支援対象外	40～44	385	365	20	340	247	93	9,680	5,310	4,370	8,814	4,645	4,169
		45～49	324	298	26	301	186	115	9,863	4,627	5,236	8,292	3,546	4,746
		50～54	299	265	34	295	173	122	10,451	4,905	5,546	7,657	3,182	4,475
		55～59	259	227	32	244	151	93	10,162	5,015	5,147	6,281	2,726	3,555
		60～64	162	147	15	161	113	48	7,961	4,636	3,325	3,919	2,027	1,892
		65～				125	94	31	3,039	2,141	898	1,163	733	430
		計	1,429	1,302	127	1,466	964	502	51,156	26,634	24,522	36,126	16,859	19,267

* 服薬 血圧、血糖、高脂血症の治療に関わる薬の服薬の有無

* 対象外となった者には服薬により対象外となった者を含む。

指導区分ランクアップ

4,301

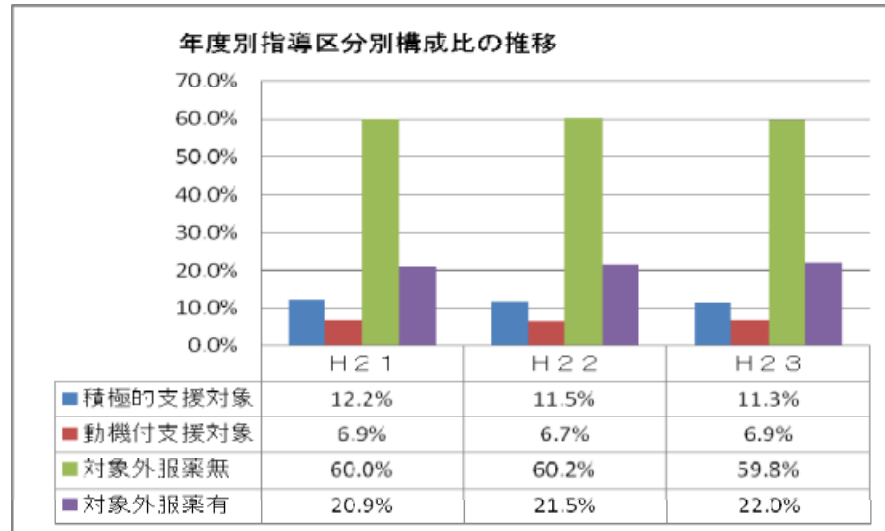
指導区分ランクダウン

3,705

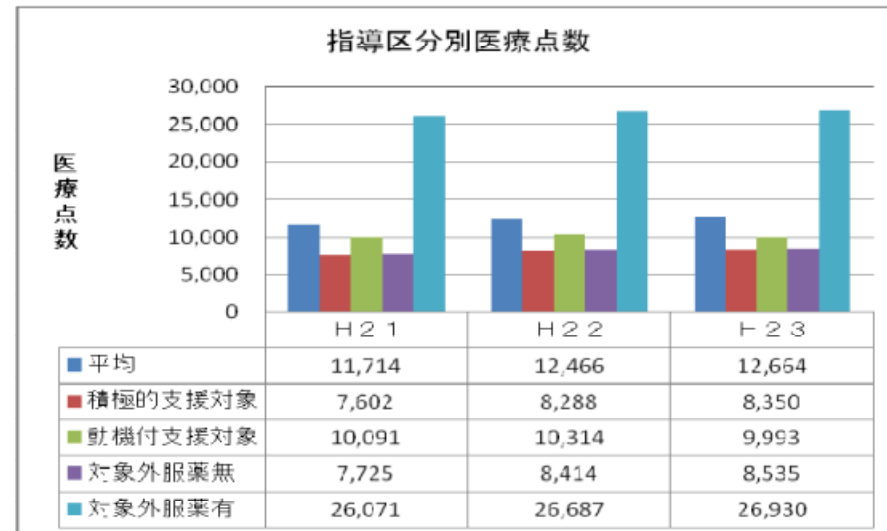
維持

57,949

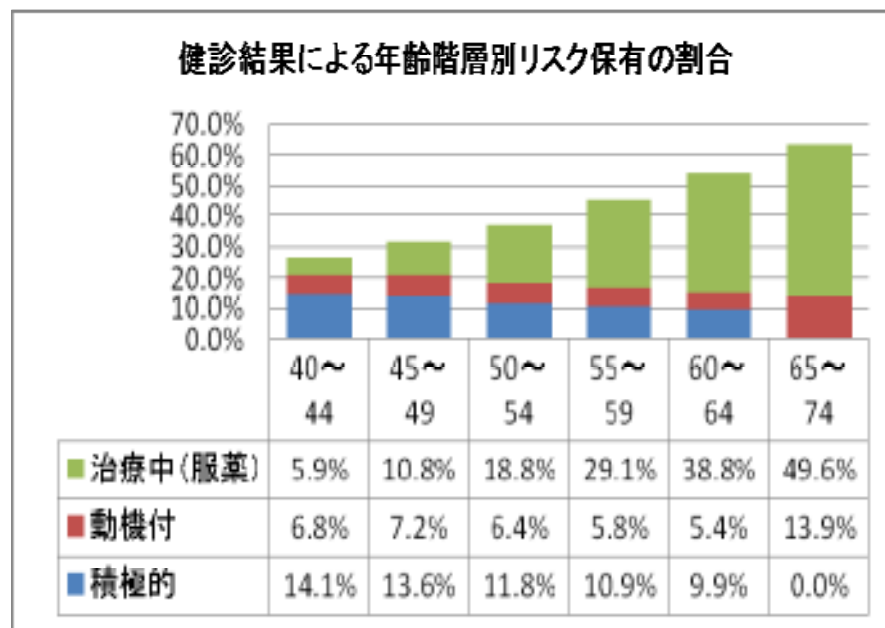
1. 年度別・指導区分別構成比の推移



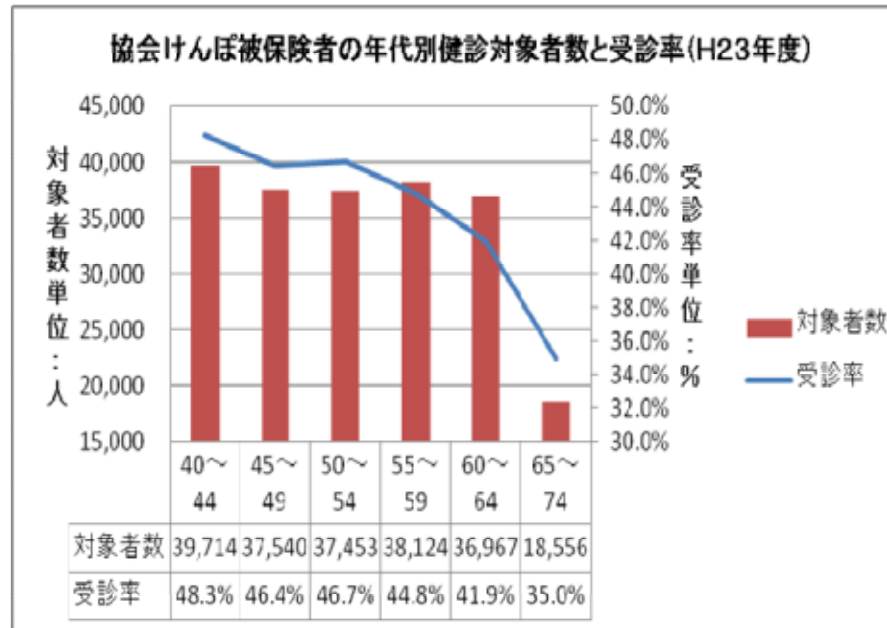
2. 年度別・指導区分別の一人当り医療費



3. 平成23年度健診における年齢階層別リスク保有状況

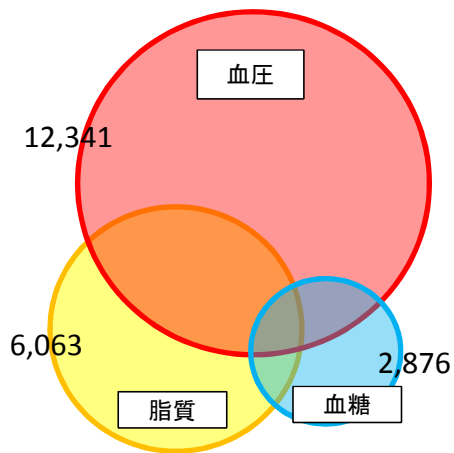


4. 平成23年度長野支部の健診対象者と受診率



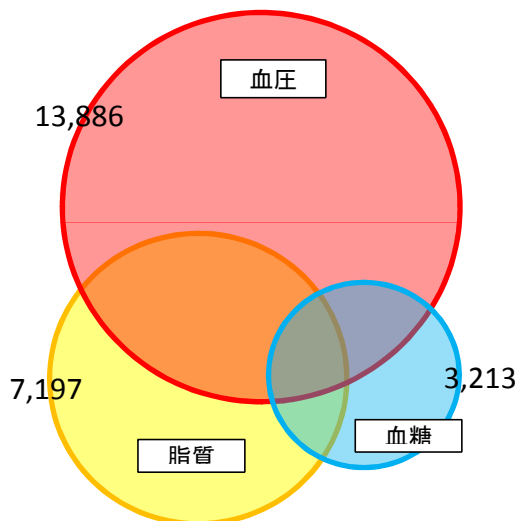
協会けんぽ健診受診者のうち血圧、血糖、脂質のリスク対応に係る服薬の状況

① 平成21年度生活習慣病予防健診受診者の服薬状況



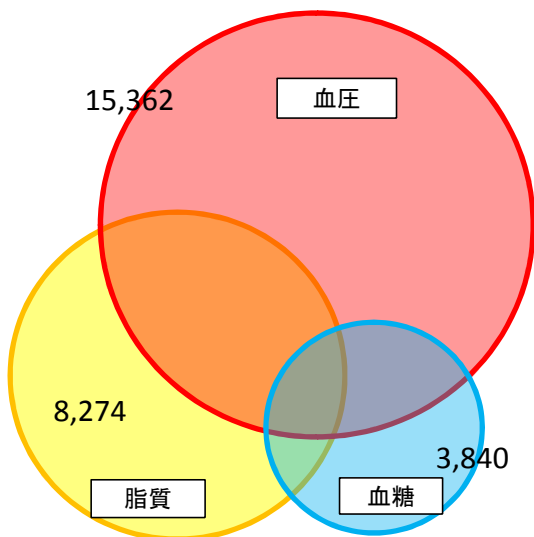
服薬の種類		該当数	一人当り医療点数
	血圧	8,546	23,721
	脂質	2,736	19,278
	血糖	1,170	31,609
	血圧・脂質	2,445	30,423
	血圧・血糖	824	35,812
	脂質・血糖	356	32,561
	血圧・脂質・血糖	526	47,567

② 平成22年度生活習慣病予防健診受診者の服薬状況



服薬の種類		該当数	一人当り医療点数
	血圧	9,368	24,585
	脂質	3,215	20,768
	血糖	1,176	30,934
	血圧・脂質	2,901	29,191
	血圧・血糖	956	40,906
	脂質・血糖	420	32,383
	血圧・脂質・血糖	661	42,516

③ 平成23年度生活習慣病予防健診受診者の服薬状況



服薬の種類		該当数	一人当り医療点数
	血圧	10,038	24,378
	脂質	3,524	20,244
	血糖	1,348	31,278
	血圧・脂質	3,308	29,707
	血圧・血糖	1,050	42,979
	脂質・血糖	476	34,402
	血圧・脂質・血糖	966	44,864

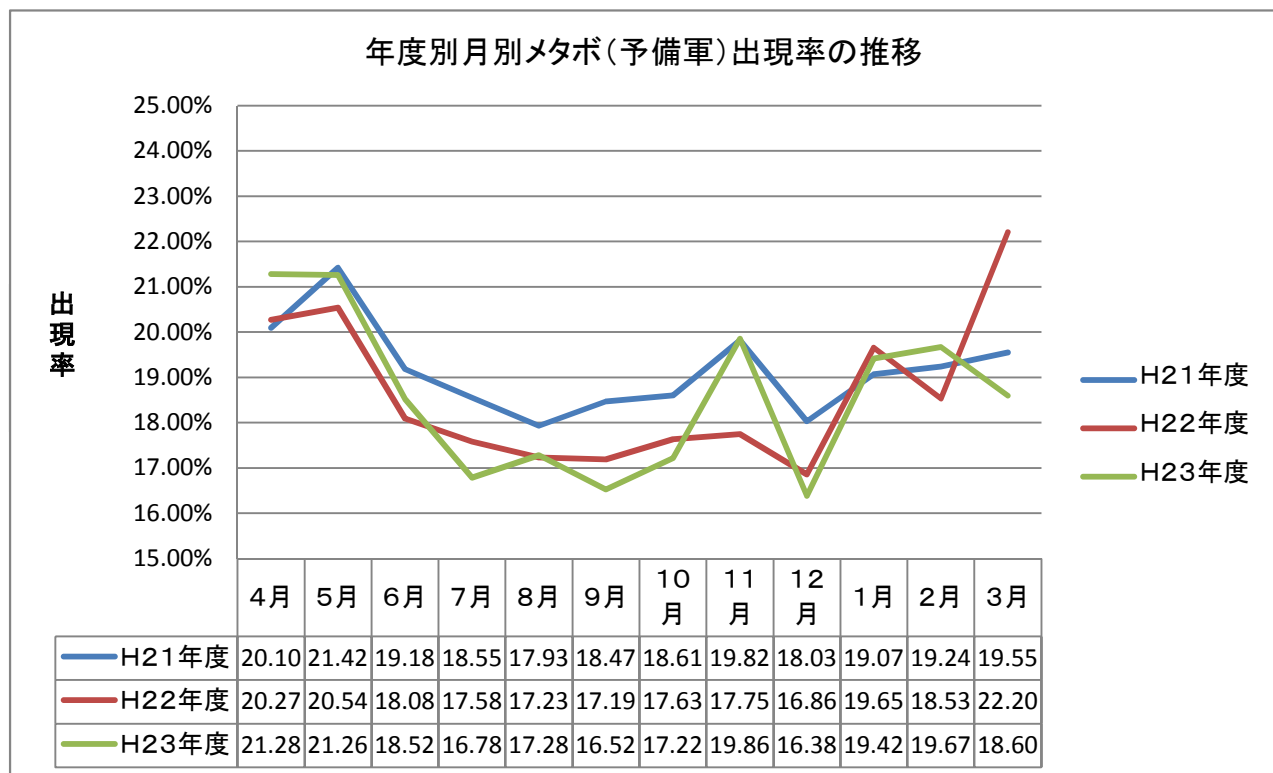
年度別月別特定保健指導対象者の出現割合

抽出条件

① 年齢 40 以上 75 未満 ② 性別 男 女 ③ 指導レベル 1, 2, 3

1. 年度別月別メタボ(保健師指導区分1)と予備軍(保健師指導区分2)出現率の推移

	4月	5月	6月	7月	8月	9月	10月	11月	12月	1月	2月	3月
H21年度	20.10%	21.42%	19.18%	18.55%	17.93%	18.47%	18.61%	19.82%	18.03%	19.07%	19.24%	19.55%
H22年度	20.27%	20.54%	18.08%	17.58%	17.23%	17.19%	17.63%	17.75%	16.86%	19.65%	18.53%	22.20%
H23年度	21.28%	21.26%	18.52%	16.78%	17.28%	16.52%	17.22%	19.86%	16.38%	19.42%	19.67%	18.60%



* 特定保健指導対象者に階層化される割合は、夏季と12月受診者が低く各年度とも同一傾向にある。

* // 冬季から春季の受診者に多い。

* 寒冷期におけるADLの低下が要因の一つと考えられる。受診者個々にも同じ影響があるとすれば、健診の受診時期により階層化区分が異なる可能性がある。

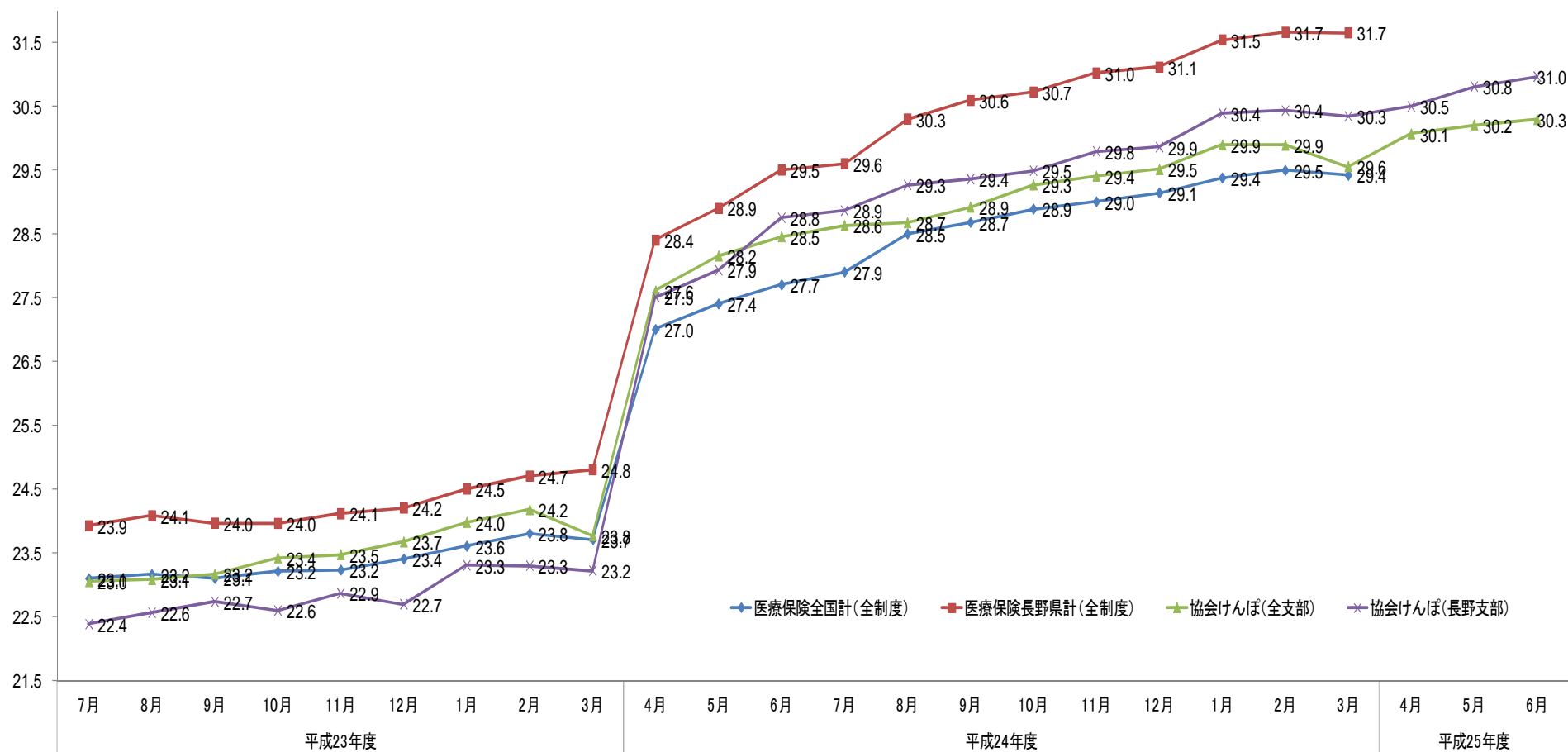
第50回運営委員会 資料2

平成25年11月26日



全国健康保険協会 長野支部
協会けんぽ

ジェネリック医薬品使用割合(数量ベース) (調剤分)



注1. 協会けんぽ(一般分)の調剤レセプト(電子レセプトに限る)について集計したもの(算定ベース)

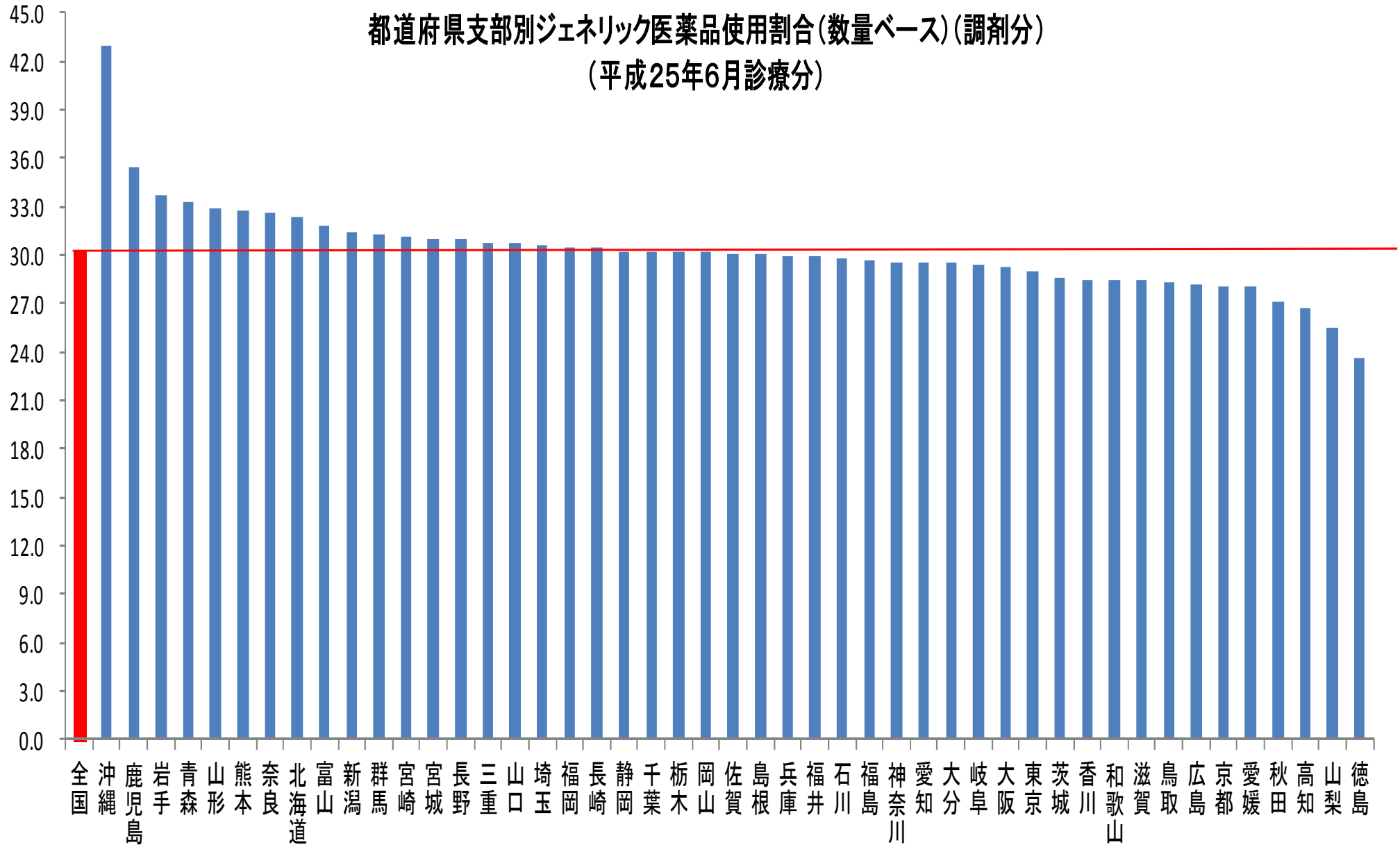
注2. 加入者の適用されている事業所所在地の都道府県毎に集計したもの。

注3. 「数量」とは、薬価基準告示上の規格単位ごとに数えた数量をいう。

注4. 平成22年4月以降は、後発医薬品割合(数量ベース)の算出から、経腸成分栄養剤及び特殊ミルク製剤は除外している。

注5. 平成24年4月以降は、後発医薬品割合(数量ベース)の算出から、経腸成分栄養剤、特殊ミルク製剤、生薬及び漢方製剤は除外している。このことによる平成24年4月のジェネリック割合(数量ベース)への影響は+2.3%となっている。

都道府県支部別ジェネリック医薬品使用割合(数量ベース)(調剤分) (平成25年6月診療分)



注1. 協会けんぽ（一般分）の調剤レセプト（電子レセプトに限る）について集計したもの（算定ベース）。

注2. 加入者の適用されている事業所所在地の都道府県毎に集計したもの。

注3. 「数量」とは、薬価基準告示上の規格単位ごとに数えた数量をいう。

【ジェネリック医薬品軽減額通知書の評価】

	平成21年度		平成22年度		平成23年度				平成24年度				平成25年度	
	全国	長野	全国	長野	全国	長野	全国	長野	全国	長野	全国	長野	全国	長野
通知対象者	40歳以上		35歳以上		35歳以上		11月分レセプトで一部以上を切り替えていない者		35歳以上		11月分レセプトで一部以上を切り替えていない者		35歳以上	
軽減可能額	8月レセプトから200円以上		9月(入院は除く)レセプトから300円以上		6月(入院は除く)レセプトから300円以上		300円以上		医科400円以上 調剤200円以上		医科400円以上 調剤400円以上		医科400円以上 調剤250円以上	
通知対象人数	1,452,132	27,068	549,570	8,829	843,704	13,588	210,987	6,402	968,426	14,546	270,138	3,902	1,347,846	20,204
切替人数	380,301	7,068	118,287	1,867	196,588	2,995	53,639	1,773	243,394	3,787	67,268	953		
切替割合	26.20%	26.10%	21.52%	21.15%	23.30%	22.00%	25.40%	27.70%	25.10%	26.00%	24.90%	24.40%		
軽減額/年(百万円)	6,959	134	1,736	30	3,008	46	934	33	3,769	64	1,068	17		
1人当たり軽減額/月(円)	1,525	1,577	1,223	1,357	1,264	1,289	1,452	1,541	1,290	1,407	1,323	1,522		
通知事業のコスト(全国)	約7.5億円		約4.7億円		約5.0億円				約4.8億円					

- ※1. 通知送付先については平成22年度までは事業所、23年度以降については被保険者
- ※2. 切替割合：切替人数÷通知対象人数
- ※3. 軽減額/年(百万円)：1ヵ月の軽減額を年間に換算した推計額
- ※4. 平成23年度の2回目通知は22支部で実施
- ※5. 平成24年度までについては前年度に送付した対象者を除く。平成25年度については前年度対象者も含む。

平成25年4月～6月の医薬品使用量（数量ベース）

全医薬品に占める使用割合7.9%

	加入者の年齢階級															
	0～ 4歳	5～ 9歳	10～ 14歳	15～ 19歳	20～ 24歳	25～ 29歳	30～ 34歳	35～ 39歳	40～ 44歳	45～ 49歳	50～ 54歳	55～ 59歳	60～ 64歳	65～ 69歳	70歳 ～	
総数	55,881,621	1,731,497	1,506,903	1,306,248	1,164,327	1,461,414	1,919,053	2,475,784	3,370,505	3,813,042	4,302,588	5,439,706	7,108,555	9,384,907	6,360,075	4,537,017
11中枢神経用薬	9,335,060	60,926	105,981	185,810	245,653	405,831	576,572	730,256	942,438	936,917	904,376	965,393	996,206	1,071,823	691,778	515,100
112催眠鎮静剤、抗不安薬	1,985,812	5,812	4,538	5,602	26,463	63,166	109,414	146,559	206,578	207,756	207,101	227,666	230,948	239,635	172,839	131,735
114解熱鎮痛消炎剤	2,232,232	41,825	30,369	45,339	52,041	65,025	89,888	122,565	172,302	194,767	212,380	248,586	278,385	322,095	201,883	154,782
116抗パーキンソン剤	374,148	0	77	505	6,286	18,721	23,902	28,396	35,414	26,925	27,734	33,003	46,945	54,803	34,405	37,032
117精神神経用剤	2,936,662	1,301	23,241	51,612	56,848	128,176	202,633	268,194	345,549	356,027	317,181	308,756	303,543	284,412	175,694	113,495
13感覚器官用薬	807,851	20,593	29,286	27,927	14,132	19,585	24,741	33,688	51,371	53,667	67,873	77,813	98,555	126,106	85,978	76,536
21循環器官用剤	10,003,614	5,105	5,782	22,438	21,006	29,041	49,095	100,771	225,554	424,339	700,998	1,154,282	1,829,153	2,585,737	1,739,080	1,111,233
212不整脈用剤	566,038	1,070	1,503	1,558	1,261	2,205	5,047	8,921	13,497	23,073	35,003	62,821	96,838	153,350	96,867	63,024
214血圧降下剤	3,450,027	496	1,084	3,250	4,847	5,975	9,573	24,807	65,574	136,174	251,199	416,470	649,091	910,689	590,117	380,681
217血管拡張剤	2,336,386	715	532	4,694	2,710	5,949	8,380	16,611	38,968	77,334	146,202	253,636	411,910	626,976	447,589	294,180
218高脂血症用剤	2,287,352	0	236	508	890	4,382	7,493	22,419	50,767	98,048	156,571	281,780	455,204	616,093	372,471	220,490
22呼吸器官用薬	2,864,623	404,121	270,145	176,618	86,345	101,713	118,073	166,713	220,449	186,058	156,990	177,856	209,868	262,917	190,948	135,809
223去たん剤	1,441,154	227,001	145,622	95,718	40,883	46,539	56,977	78,496	107,613	83,864	71,004	85,308	102,116	131,323	98,158	70,532
225気管支拡張剤	400,238	88,855	44,826	20,075	7,057	6,085	6,955	11,257	16,639	20,128	22,678	24,074	27,671	42,279	32,184	29,475
23消化器官用薬	8,399,860	89,986	81,560	99,271	139,668	198,909	300,085	407,128	577,238	633,511	675,124	834,699	1,082,715	1,452,482	1,044,667	782,817
232消化性潰瘍用剤	3,983,315	879	6,863	26,857	49,979	75,800	109,435	153,507	238,658	289,154	323,680	435,096	566,817	756,045	551,686	398,859
24ホルモン剤(抗ホルモン剤を含む)	1,540,171	14,543	16,418	17,963	31,841	55,053	74,130	92,894	131,679	149,151	151,191	178,719	193,723	228,708	118,655	85,503
25泌尿生殖器官及び肛門用薬	576,958	1,318	3,744	3,958	3,985	11,166	26,579	35,775	36,183	29,104	26,813	39,933	59,230	110,216	102,222	86,732
26外用用薬	3,970,062	193,158	138,472	159,200	150,951	159,426	177,002	201,460	226,298	240,330	258,416	316,262	440,667	544,687	404,803	358,930
264鎮痛、鎮痒、収斂、消炎剤	3,310,230	142,586	104,845	118,172	98,914	100,891	128,411	148,450	178,626	197,624	217,132	279,897	390,681	494,269	370,630	339,102
31ビタミン剤	1,867,130	1,920	3,372	15,801	46,581	64,604	73,226	82,572	101,568	142,190	159,357	198,306	241,039	324,924	226,699	184,971
32滋養強壯薬	863,667	86,638	46,989	53,964	64,317	48,631	43,804	35,972	29,551	40,811	66,130	46,818	44,680	97,162	66,028	92,172
33血液・体液用薬	3,933,473	429,065	243,897	123,756	101,872	112,348	129,006	133,594	164,030	183,744	201,935	266,378	370,754	616,684	492,257	364,153
39その他の代謝性医薬品	5,947,119	34,137	22,576	26,706	36,553	37,574	63,659	115,752	223,238	339,339	491,210	695,828	1,042,519	1,408,137	874,183	535,708
396糖尿病用剤	3,527,639	0	10	1,035	2,930	9,298	19,742	42,106	97,262	167,663	273,898	422,268	646,985	916,824	599,492	328,126
42腫瘍用薬	181,525	19	359	106	4	70	419	2,225	4,160	12,851	23,562	26,686	27,331	41,540	25,127	17,066
422代謝拮抗剤	63,405	19	287	106	4	40	214	328	321	2,160	4,748	5,715	11,502	18,417	12,100	7,444
44アレルギー用薬	3,167,209	213,824	340,795	277,874	138,827	117,603	143,697	184,643	243,933	250,752	241,087	264,329	247,320	269,313	146,880	86,332
62化学療法剤	433,465	13,287	14,625	9,463	11,682	17,567	24,819	28,495	38,469	41,104	34,757	44,323	47,189	55,608	31,592	20,485
99加入者数	616,374	33,716	36,127	38,906	39,057	40,657	42,175	47,535	58,060	56,170	47,738	46,127	46,722	48,146	23,526	11,712
00加入者一人当たり使用量	91	51	42	34	30	36	46	52	58	68	90	118	152	195	270	387

注1. 協会けんぽ（一般分）の調剤レセプト（電子レセプトに限る）について平成25年4月、5月、6月分を集計したもの（算定ベース）。

注2. 「数量」とは、薬価基準告示上の規格単位ごとに数えた数量をいう。

注3. 主な薬効分類のみを表示している。

注4. 薬効分類名の前の数字は、「日本標準商品分類」の「中分類87-医薬品及び関連製品」に準拠した分類番号

全加入者に占める割合5.5%

一人当たり1日3単位以上使用

	加入者の年齢階級															
	0～ 4歳	5～ 9歳	10～ 14歳	15～ 19歳	20～ 24歳	25～ 29歳	30～ 34歳	35～ 39歳	40～ 44歳	45～ 49歳	50～ 54歳	55～ 59歳	60～ 64歳	65～ 69歳	70歳 ～	
総数	3,125,884	80,303	115,233	107,840	69,487	70,663	112,530	126,410	183,759	211,301	239,618	297,743	394,969	520,925	350,209	244,886
11中枢神経用薬	401,808	1,214	7,709	14,585	11,601	21,020	28,001	32,044	41,343	38,870	35,956	36,649	37,120	42,778	29,369	23,542
112催眠鎮静剤、抗不安薬	34,717	139	83	109	330	1,043	1,543	2,183	3,065	3,253	3,479	3,976	4,261	4,737	3,653	2,858
114解熱鎮痛消炎剤	49,858	624	307	500	729	963	1,422	2,022	3,135	3,799	4,497	5,904	6,790	8,592	5,915	4,651
116抗パーキンソン剤	21,907	0	1	12	64	152	260	338	586	540	939	1,882	3,875	5,865	3,243	4,144
117精神神経用剤	199,321	20	5,668	11,187	6,465	12,591	18,491	21,043	26,474	24,273	19,292	17,324	14,522	11,475	6,577	3,911
13感覚器官用薬	105,876	2,707	5,440	5,580	2,616	2,645	3,512	4,651	6,454	6,845	7,329	9,629	12,044	16,850	10,852	8,625
21循環器官用剤	687,577	934	881	2,241	7,619	2,472	4,960	6,987	18,874	36,115	57,784	81,598	123,341	164,918	109,166	69,681
212不整脈用剤	28,822	34	25	30	49	82	144	369	660	924	1,800	3,109	5,071	7,603	5,474	3,439
214血圧降下剤	313,541	29	52	152	313	447	778	1,835	5,724	12,488	23,363	39,158	60,267	82,837	52,097	33,994
217血管拡張剤	74,863	17	9	49	44	121	217	464	1,150	2,516	4,792	8,515	13,327	20,161	14,055	9,420
218高脂血症用剤	165,338	0	30	26	75	362	556	1,581	3,645	7,143	11,329	20,855	32,455	43,859	27,094	16,334
22呼吸器官用薬	104,502	12,563	9,978	5,188	2,233	2,372	3,887	5,489	7,909	7,474	7,112	7,023	8,638	10,390	8,240	5,999
223去たん剤	18,777	4,206	2,856	983	413	471	593	833	1,110	931	779	946	1,172	1,470	1,150	857
225気管支拡張剤	20,352	4,028	2,445	972	298	229	334	574	834	868	867	967	1,307	2,267	2,252	2,103
23消化器官用薬	210,876	1,368	1,095	1,336	2,951	4,657	7,245	9,785	14,805	16,678	17,493	20,932	27,855	37,240	27,247	20,184
232消化性潰瘍用剤	137,349	34	136	451	1,082	1,858	2,798	3,955	6,961	9,164	10,498	14,741	20,329	28,229	21,180	15,925
24ホルモン剤(抗ホルモン剤を含む)	178,873	3,028	20,219	32,924	5,423	4,189	6,440	7,845	11,444	11,771	11,357	10,897	13,335	18,402	12,248	9,342
25泌尿生殖器官及び肛門用薬	37,761	36	225	273	183	465	1,455	1,663	1,690	1,186	1,296	2,177	3,732	7,725	8,207	7,439
26外用用薬	112,953	4,041	3,072	4,387	5,201	5,374	5,683	6,077	6,781	6,840	7,403	8,890	12,402	15,483	11,289	10,021
264鎮痛、鎮痒、収斂、消炎剤	85,625	3,206	2,412	2,712	2,444	2,534	3,291	3,752	4,656	5,102	5,600	7,372	10,325	13,046	9,947	9,219
31ビタミン剤	29,274	116	105	215	415	605	709	1,008	1,349	1,809	1,953	2,830	3,982	6,168	4,181	3,822
32滋養強壯薬	17,721	930	652	675	1,014	976	681	836	1,015	1,262	1,024	1,120	1,823	2,708	1,346	1,652
33血液・体液用薬	154,490	10,322	5,876	2,758	2,083	2,363	2,873	3,184	3,998	5,617	6,766	11,939	18,453	30,876	26,522	20,855
39その他の代謝性医薬品	382,178	1,000	1,678	4,907	3,900	4,219	7,229	11,393	19,422	24,142	29,783	40,577	64,257	85,554	51,759	32,352
396糖尿病用剤	168,028	0	—	32	145	331	854	1,814	4,371	7,604	13,002	19,423	30,510	43,495	29,595	16,846
42腫瘍用薬	122,442	—	16	4	—	45	646	3,400	5,525	5,511	11,125	17,121	17,878	30,630	18,674	11,860
422代謝拮抗剤	29,559	—	13	4	—	1	69	266	155	1,063	2,234	2,664	4,995	8,806	6,007	3,275
44アレルギー用薬	247,662	22,518	36,282	22,617	10,172	8,098	10,088	12,787	17,245	17,820	17,071	18,616	17,867	19,302	10,499	6,676
62化学療法剤	109,541	3,803	4,099	2,755	2,961	4,161	6,073	7,534	9,640	11,153	8,999	10,958	11,861	13,415	7,898	4,225
99加入者数	616,374	33,716	36,127	38,906	39,057	40,657	42,175	47,535	58,060	56,170	47,738	46,127	46,722	48,146	23,526	11,712
00加入者一人当たり使用金額	5.1	2.4	3.2	2.8	1.8	1.7	2.7	2.7	3.2	3.8	5.0	6.5	8.5	10.8	14.9	20.9

注1. 協会けんぽ（一般分）の調剤レセプト（電子レセプトに限る）について平成25年4月、5月、6月分を集計したもの（算定ベース）。

注2. 「数量」とは、薬価基準告示上の規格単位ごとに数えた数量をいう。

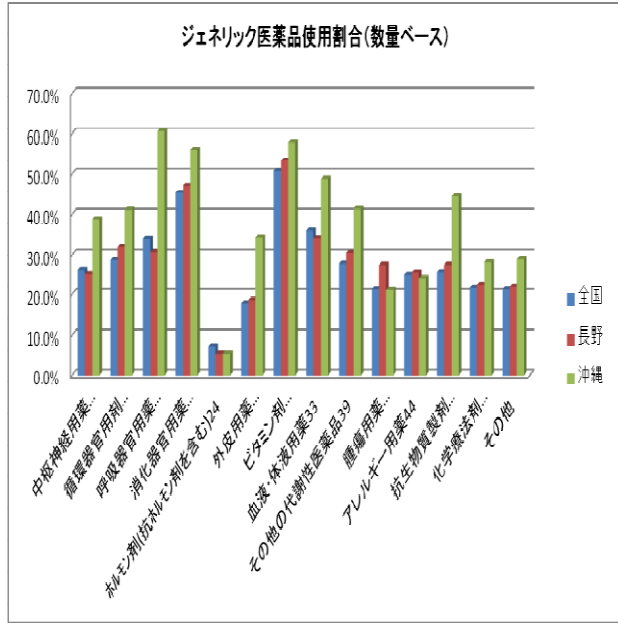
注3. 主な薬効分類のみを表示している。

注4. 薬効分類名の前の数字は、「日本標準商品分類」の「中分類87-医薬品及び関連製品」に準拠した分類番号

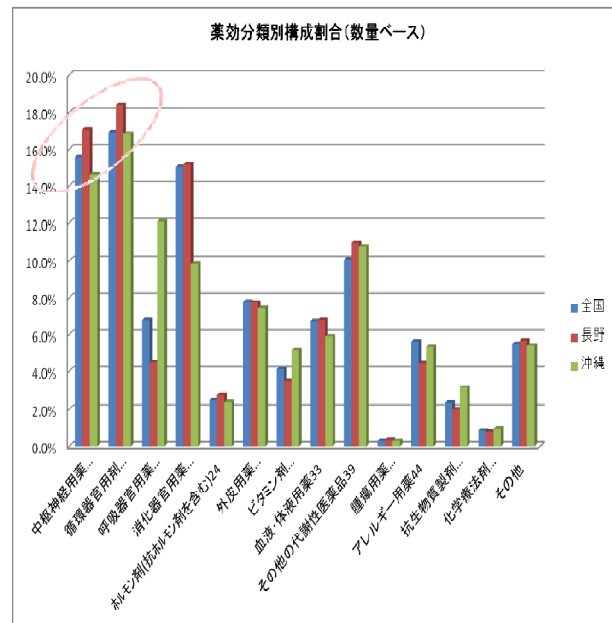
注5. 金額の千円未満は切り捨てのため薬効毎の合計数字は合わない場合がある。また、0は金額ゼロであり—は千円未満である。

医薬品使用割合の他県比較

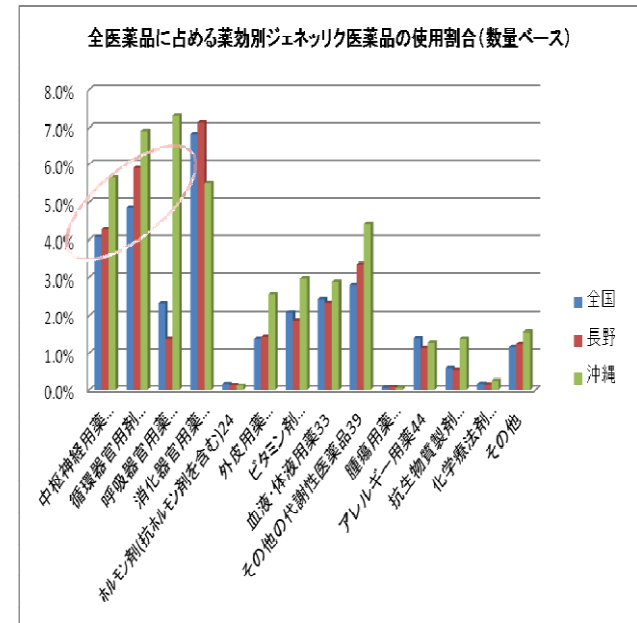
(1)



(2)



(3)



(1) ジェネリック医薬品使用割合 (数量ベース)

地域	中枢神経用薬 11	循環器官用薬 21	呼吸器官用薬 22	消化器官用薬 23	ホルモン剤(抗 ホルモン剤を 含む)24	外用薬 26	ビタミン剤 31	血液・体液 用薬33	その他の代 謝性医薬品 39	腫瘍用薬 42	アレルギー 用薬44	抗生物質製 剤 61	化学療法剤 62	その他
全国	26.2%	28.6%	33.9%	45.3%	7.3%	17.8%	50.8%	35.9%	27.7%	21.2%	24.9%	25.6%	21.7%	21.3%
長野	25.1%	32.0%	30.7%	47.0%	5.3%	18.6%	53.5%	34.0%	30.5%	27.4%	25.5%	27.4%	22.4%	21.9%
沖縄	38.7%	41.1%	60.6%	56.1%	5.3%	34.3%	57.8%	48.8%	41.3%	21.1%	24.1%	44.3%	28.1%	28.9%

(2) 全医薬品の薬効分類別の構成割合 (数量ベース)

地域	中枢神経用薬 11	循環器官用薬 21	呼吸器官用薬 22	消化器官用薬 23	ホルモン剤(抗 ホルモン剤を 含む)24	外用薬 26	ビタミン剤 31	血液・体液 用薬33	その他の代 謝性医薬品 39	腫瘍用薬 42	アレルギー 用薬44	抗生物質製 剤 61	化学療法剤 62	その他
全国	15.5%	16.9%	6.8%	15.0%	2.5%	7.8%	4.1%	6.7%	10.1%	0.3%	5.6%	2.3%	0.8%	5.5%
長野	17.1%	18.4%	4.5%	15.2%	2.7%	7.7%	3.5%	6.8%	10.9%	0.3%	4.5%	2.0%	0.7%	5.7%
沖縄	14.6%	16.8%	12.1%	9.8%	2.4%	7.4%	5.1%	5.9%	10.8%	0.3%	5.3%	3.1%	1.0%	5.4%

(3) 全医薬品の薬効分類別ジェネリック医薬品の構成割合 (数量ベース)

地域	中枢神経用薬 11	循環器官用薬 21	呼吸器官用薬 22	消化器官用薬 23	ホルモン剤(抗 ホルモン剤を 含む)24	外用薬 26	ビタミン剤 31	血液・体液 用薬33	その他の代 謝性医薬品 39	腫瘍用薬 42	アレルギー 用薬44	抗生物質製 剤 61	化学療法剤 62	その他
全国	4.1%	4.8%	2.3%	6.8%	0.2%	1.4%	2.1%	2.4%	2.8%	0.1%	1.4%	0.6%	0.2%	1.2%
長野	4.3%	5.9%	1.4%	7.1%	0.1%	1.4%	1.9%	2.3%	3.3%	0.1%	1.1%	0.5%	0.2%	1.2%
沖縄	5.7%	6.9%	7.3%	5.5%	0.1%	2.5%	3.0%	2.9%	4.4%	0.1%	1.3%	1.4%	0.3%	1.6%

医薬品使用量と薬効別・年齢階層別のジェネリック医薬品の使用割合（数量ベース）

	加入者の年齢階級															
	0～ 4歳	5～ 9歳	10～ 14歳	15～ 19歳	20～ 24歳	25～ 29歳	30～ 34歳	35～ 39歳	40～ 44歳	45～ 49歳	50～ 54歳	55～ 59歳	60～ 64歳	65～ 69歳	70歳 ～	
総数	55,881,621	1,731,497	1,506,903	1,306,248	1,164,327	1,461,414	1,919,053	2,475,784	3,370,505	3,813,042	4,302,588	5,439,706	7,108,555	9,384,907	6,360,075	4,537,017
うちジェネリックの割合	30.8%	17.9%	17.7%	21.1%	22.8%	23.8%	26.0%	28.1%	29.1%	29.2%	31.0%	32.8%	33.9%	35.0%	34.0%	32.4%
11中枢神経用薬	9,335,060	60,926	105,981	185,810	245,653	405,831	576,572	730,256	942,438	936,917	904,376	965,393	996,206	1,071,823	691,778	515,100
うちジェネリック	25.4%	28.9%	24.2%	21.6%	20.9%	21.4%	23.4%	24.9%	26.4%	25.7%	26.0%	26.3%	26.9%	26.4%	26.4%	23.7%
13感覚器官用薬	807,851	20,593	29,286	27,927	14,132	19,585	24,741	33,688	51,371	53,667	67,873	77,813	98,555	126,106	85,978	76,536
うちジェネリックの割合	20.9%	12.8%	15.7%	17.2%	22.7%	21.2%	20.3%	20.8%	22.2%	20.8%	20.4%	21.4%	19.7%	23.1%	21.8%	21.9%
21循環器官用剤	10,003,614	5,105	5,782	22,438	21,006	29,041	49,095	100,771	225,554	424,339	700,998	1,154,282	1,829,153	2,585,737	1,739,080	1,111,233
うちジェネリックの割合	32.1%	8.6%	16.9%	18.2%	14.2%	13.9%	17.7%	26.7%	27.0%	28.5%	30.4%	31.7%	33.1%	34.2%	32.8%	30.8%
22呼吸器官用薬	2,864,623	404,121	270,145	176,618	86,345	101,713	118,073	166,713	220,449	186,058	156,990	177,856	209,868	262,917	190,948	135,809
うちジェネリック	29.9%	18.9%	24.0%	31.7%	32.1%	36.3%	34.7%	32.9%	33.3%	33.4%	32.2%	30.8%	32.9%	34.0%	30.8%	29.9%
23消化器官用薬	8,399,860	89,986	81,560	99,271	139,668	198,909	300,085	407,128	577,238	633,511	675,124	834,699	1,082,715	1,452,482	1,044,667	782,817
うちジェネリックの割合	46.5%	27.2%	30.1%	33.7%	36.8%	38.0%	41.3%	43.0%	42.4%	42.2%	44.3%	49.6%	50.0%	50.5%	49.1%	48.7%
24ホルモン剤(抗ホルモン剤を含む)	1,540,171	14,543	16,418	17,963	31,841	55,053	74,130	92,894	131,679	149,151	151,191	178,719	193,723	228,708	118,655	85,503
うちジェネリックの割合	6.3%	1.1%	1.8%	8.4%	5.1%	3.9%	5.1%	5.9%	5.2%	5.0%	6.6%	6.2%	6.7%	7.1%	8.4%	8.1%
25泌尿生殖器官及び肛門用薬	576,958	1,318	3,744	3,958	3,985	11,166	26,579	35,775	36,183	29,104	26,813	39,933	59,230	110,216	102,222	86,732
うちジェネリックの割合	19.8%	6.1%	11.1%	14.4%	24.9%	31.7%	31.1%	27.1%	18.4%	10.7%	8.6%	12.6%	16.3%	21.5%	20.9%	21.8%
26外皮用薬	3,970,062	193,158	138,472	159,200	150,951	159,426	177,002	201,460	226,298	240,330	258,416	316,262	440,667	544,687	404,803	358,930
うちジェネリックの割合	17.9%	12.7%	14.2%	14.9%	14.5%	14.1%	14.6%	17.0%	17.2%	19.2%	20.0%	20.0%	19.3%	20.9%	18.3%	17.7%
31ビタミン剤	1,867,130	1,920	3,372	15,801	46,581	64,604	73,226	82,572	101,568	142,190	159,357	198,306	241,039	324,924	226,699	184,971
うちジェネリックの割合	53.2%	5.1%	11.2%	27.3%	31.6%	28.3%	35.9%	42.8%	41.6%	45.5%	48.1%	55.2%	61.2%	60.9%	61.4%	62.7%
32滋養強壮薬	863,667	86,638	46,989	53,964	64,317	48,631	43,804	35,972	29,551	40,811	66,130	46,818	44,680	97,162	66,028	92,172
うちジェネリックの割合	14.2%	29.7%	2.6%	4.8%	4.4%	5.0%	6.8%	15.4%	34.9%	23.0%	27.7%	18.5%	16.2%	12.6%	10.4%	6.8%
33血液・体液用薬	3,933,473	429,065	243,897	123,756	101,872	112,348	129,006	133,594	164,030	183,744	201,935	266,378	370,754	616,684	492,257	364,153
うちジェネリック	32.2%	12.8%	13.1%	18.5%	24.9%	23.0%	23.3%	25.4%	26.8%	30.3%	39.1%	39.3%	40.9%	42.6%	39.3%	41.8%
39その他の代謝性医薬品	5,947,119	34,137	22,576	26,706	36,553	37,574	63,659	115,752	223,238	339,339	491,210	695,828	1,042,519	1,408,137	874,183	535,708
うちジェネリックの割合	30.9%	29.8%	24.8%	6.1%	13.5%	18.6%	23.6%	24.8%	28.4%	28.5%	31.5%	32.2%	32.4%	33.0%	31.7%	27.0%
42腫瘍用薬	181,525	19	359	106	4	70	419	2,225	4,160	12,851	23,562	26,686	27,331	41,540	25,127	17,066
うちジェネリックの割合	26.6%	0.0%	0.0%	0.0%	0.0%	0.0%	0.0%	37.2%	38.9%	45.1%	38.0%	34.5%	18.2%	20.0%	20.8%	19.3%
44アレルギー用薬	3,167,209	213,824	340,795	277,874	138,827	117,603	143,697	184,643	243,933	250,752	241,087	264,329	247,320	269,313	146,880	86,332
うちジェネリックの割合	25.7%	16.7%	12.6%	19.4%	26.3%	28.2%	27.0%	29.2%	29.7%	27.8%	28.9%	30.4%	29.7%	31.6%	29.8%	27.4%
62化学療法剤	433,465	13,287	14,625	9,463	11,682	17,567	24,819	28,495	38,469	41,104	34,757	44,323	47,189	55,608	31,592	20,485
うちジェネリックの割合	20.8%	32.6%	18.0%	10.9%	19.3%	18.1%	16.9%	22.2%	23.0%	17.9%	17.4%	23.0%	21.3%	24.4%	20.5%	17.0%

注1. 協会けんぽ（一般分）の調剤レセプト（電子レセプトに限る）について平成25年4月、5月、6月分を集計したもの（算定ベース）。

注2. 「数量」とは、薬価基準告示上の規格単位ごとに数えた数量をいう。

注3. 主な薬効分類のみを表示している。

注4. 薬効分類名の前の数字は、「日本標準商品分類」の「中分類87-医薬品及び関連製品」に準拠した分類番号

注5. 平成24年4月以降は、経腸成分栄養剤、特殊ミルク製剤、生薬及び漢方製剤は除外している。このことによる平成24年4月のジェネリック割合（数量ベース）への影響は+2.3ポイントとなっている。

注6. 色分け部分は使用数量が多く、ジェネリック使用割合が平均を大きく下回っている医薬品と年齢階層を表す。

ジェネリック医薬品の使用割合が1%上がった場合の効果額試算

	一般医薬品			ジェネリック医薬品			切り替わる数量	年間予想効果額 (千円)
	使用数量	金額 (千円)	平均単価 (円)	使用数量	金額 (千円)	平均単価 (円)		
総数	38,697,656	2,760,293	71.3	17,183,965	365,590	21.3	558,816.2	78,320
11中枢神経用薬	6,963,550	371,368	53.3	2,371,510	30,439	12.8	93,350.6	10,585
13感覚器官用薬	639,339	94,154	147.3	168,512	11,632	69.0	8,078.5	1,770
21循環器官用剤	6,790,177	594,721	87.6	3,213,437	92,855	28.9	100,036.1	16,439
22呼吸器官用薬	1,969,755	37,790	19.2	856,321	8,916	10.4	28,260.8	694
23消化器官用薬	4,496,929	151,278	33.6	3,902,931	59,598	15.3	83,998.6	4,321
24ホルモン剤(抗ホルモン剤を含む)	778,313	143,732	184.7	96,386	2,205	22.9	8,747.0	3,963
25泌尿生殖器官及び肛門用薬	462,681	32,629	70.5	114,277	5,131	44.9	5,769.6	414
26外皮用薬	3,261,085	103,943	31.9	708,977	9,009	12.7	39,700.6	2,131
31ビタミン剤	873,969	216,259	247.4	993,161	13,015	13.1	18,671.3	12,251
32滋養強壮薬	741,051	16,448	22.2	122,616	1,273	10.4	8,636.7	286
33血液・体液用薬	2,665,576	131,391	49.3	1,267,897	23,098	18.2	39,334.7	3,422
39その他の代謝性医薬品	4,111,676	343,395	83.5	1,835,443	38,783	21.1	59,471.2	10,389
42腫瘍用薬	133,325	110,008	825.1	48,200	12,433	257.9	1,815.3	2,883
44アレルギー用薬	2,353,487	213,605	90.8	813,622	34,057	41.9	31,671.1	4,337
62化学療法剤	343,474	101,124	294.4	89,991	8,416	93.5	4,334.7	2,438

使用数量が多くジェネリック医薬品使用率が平均値を下回る医薬品を平均値まで引き上げた場合の効果額試算

	一般医薬品			ジェネリック医薬品			切り替わる数量	年間予想効果額 (千円)
	使用数量	金額 (千円)	平均単価 (円)	使用数量	金額 (千円)	平均単価 (円)		
総数	38,697,656	2,760,293	71.3	17,183,965	365,590	21.3	1,197,463	213,616
11中枢神経用薬	6,963,550	371,368	53.3	2,371,510	30,439	12.8	454,009	51,478
13感覚器官用薬	639,339	94,154	147.3	168,512	11,632	69.0	0	0
21循環器官用剤	6,790,177	594,721	87.6	3,213,437	92,855	28.9	9,566	1,572
22呼吸器官用薬	1,969,755	37,790	19.2	856,321	8,916	10.4	67,596	1,660
23消化器官用薬	4,496,929	151,278	33.6	3,902,931	59,598	15.3	0	0
24ホルモン剤(抗ホルモン剤を含む)	778,313	143,732	184.7	96,386	2,205	22.9	280,309	126,987
25泌尿生殖器官及び肛門用薬	462,681	32,629	70.5	114,277	5,131	44.9	0	0
26外皮用薬	3,261,085	103,943	31.9	708,977	9,009	12.7	264,189	14,178
31ビタミン剤	873,969	216,259	247.4	993,161	13,015	13.1	0	0
32滋養強壮薬	741,051	16,448	22.2	122,616	1,273	10.4	0	0
33血液・体液用薬	2,665,576	131,391	49.3	1,267,897	23,098	18.2	0	0
39その他の代謝性医薬品	4,111,676	343,395	83.5	1,835,443	38,783	21.1	28,170	4,921
42腫瘍用薬	133,325	110,008	825.1	48,200	12,433	257.9	0	0
44アレルギー用薬	2,353,487	213,605	90.8	813,622	34,057	41.9	93,623	12,820
62化学療法剤	343,474	101,124	294.4	89,991	8,416	93.5	0	0

*数量ベースでは2.1%の増加となる。

*ホルモン剤の切り替え率を現状に据え置いた場合、予想年間効果額は86百万円、数量ベースの増加率は1.6%となりいずれも全体を1%増加させた場合を上回る。

注1. 協会けんぽ(一般分)の調剤レセプト(電子レセプトに限る)について平成25年4月、5月、6月分を集計したもの(算定ベース)。

注2. 「数量」とは、薬価基準告示上の規格単位ごとに数えた数量をいう。

注3. 主な薬効分類のみを表示している。

注4. 薬効分類名の前の数字は、「日本標準商品分類」の「中分類87-医薬品及び関連製品」に準拠した分類番号

注5. 平成24年4月以降は、経腸成分栄養剤、特殊ミルク製剤、生薬及び漢方製剤は除外している。このことによる平成24年4月のジェネリック割合(数量ベース)への影響は+2.3ポイントとなっている。

注6. 年間予想効果額は該当期間に3倍した。また薬剤費分のみを効果額とするため調剤費に70%を乗じた金額とした。

支部評議会議長との意見交換会

高知支部資料

高知支部の医療費等の状況

加入者1人当たり医療費の合計が全国に比べて高く、特に入院医療費が高い状況で、平均在院日数は全国一多くなっている。

加入者1人当たり医療費等
(平成23年度)

	入院	入院外	歯科	その他	合計	平均 在院日数
高知県	49,049	94,359	16,178	4,346	163,931	52.2 (全国第1位)
全国平均	43,873	93,249	17,498	4,845	159,465	32.0

人口10万人当たりの病院施設・病床数が全国一多く、病床数については全国平均の約2倍となっている。また、療養病床数の全病床に占める割合が全国と比べて高くなっているのも特徴。

医療提供施設の状況

	病院数 (10万人当たり)	病院病床数 (10万人当たり)	療養病床の全病床に占める割合	一般診療所 (10万人当たり)	一般診療所病床数 (10万人当たり)	歯科診療所 (10万人当たり)	薬局数 (10万人当たり)
高知県	18.1 (全国第1位)	2,491 (全国第1位)	36.9%	76.5	205.8	48.2	52.6
全国平均	6.7	1,239	20.9%	77.9	101.2	53.3	42.9

出典:平成23年医療施設調査・衛生行政報告例(厚生労働省)

看護師等の就業状況 (単位:人)

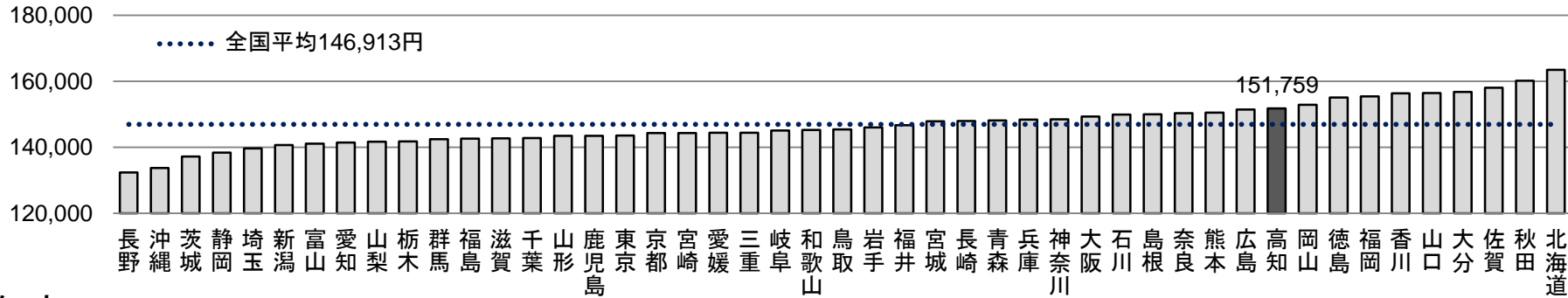
	看護師 (10万人当たり)	准看護師 (10万人当たり)	合計
高知県	1,114.8 (全国第1位)	564.6 (全国第5位)	1,679.4
全国平均	744.0	287.5	1,031.5

出典:平成22年度衛生行政報告例(厚生労働省)

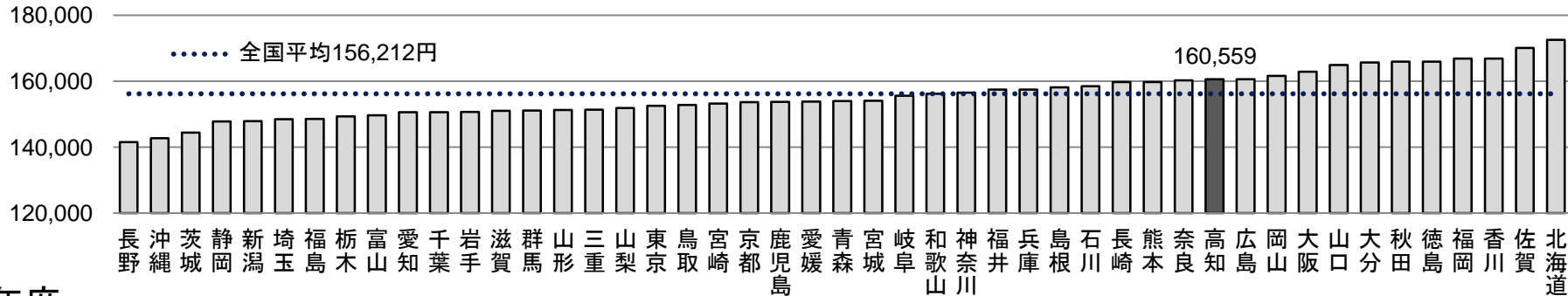
※人口10万人当たりの医師数 274.1人(全国第5位)

◆都道府県別の1人当たり医療費の推移(入院+入院外+歯科)

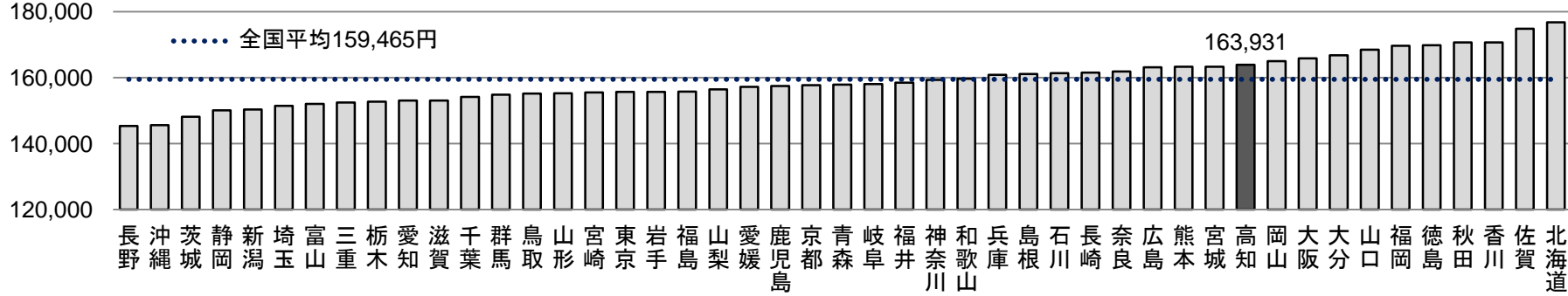
H21年度



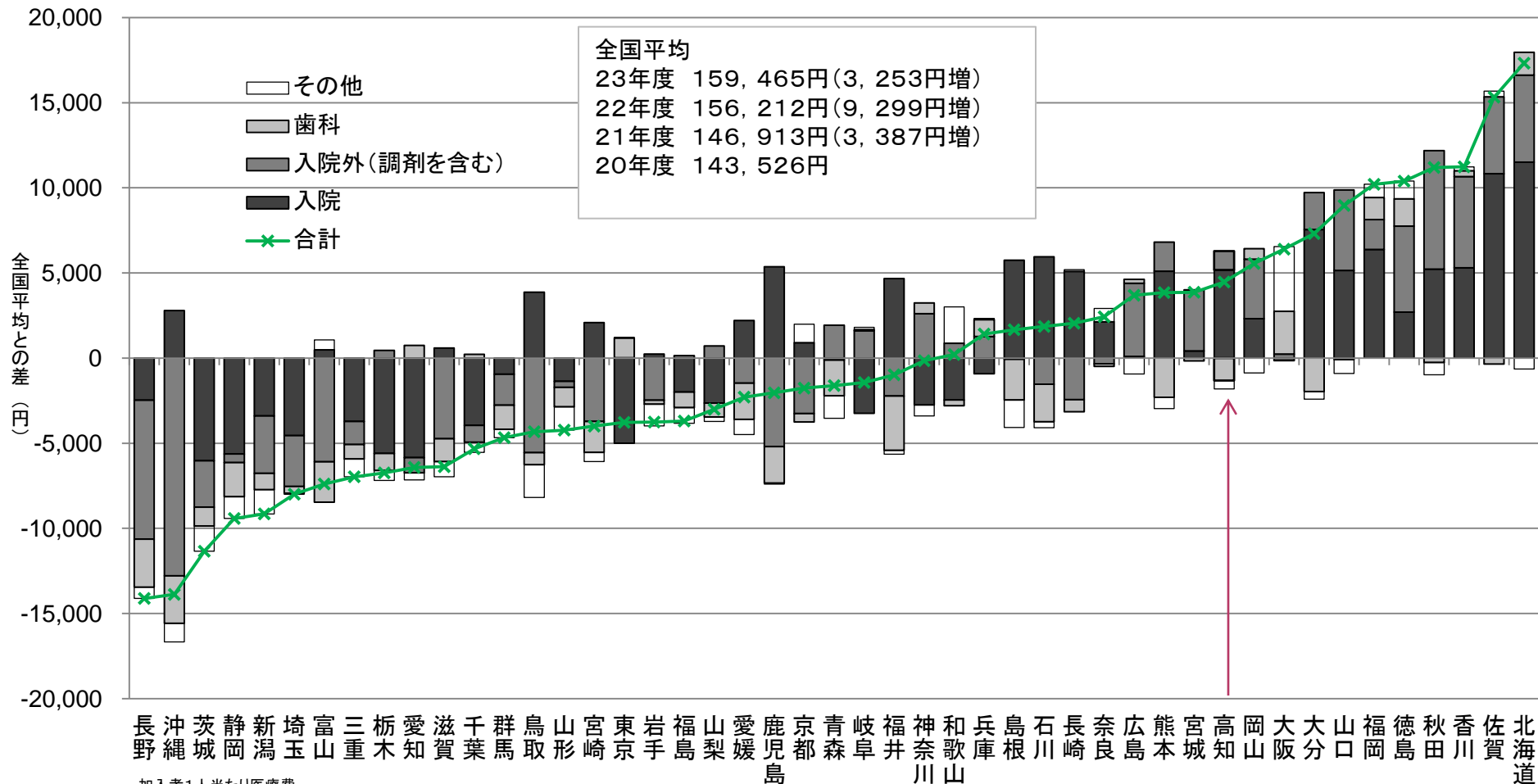
H22年度



H23年度



都道府県支部別 加入者1人当たり医療費の状況(全国平均との差) (平成23年度)



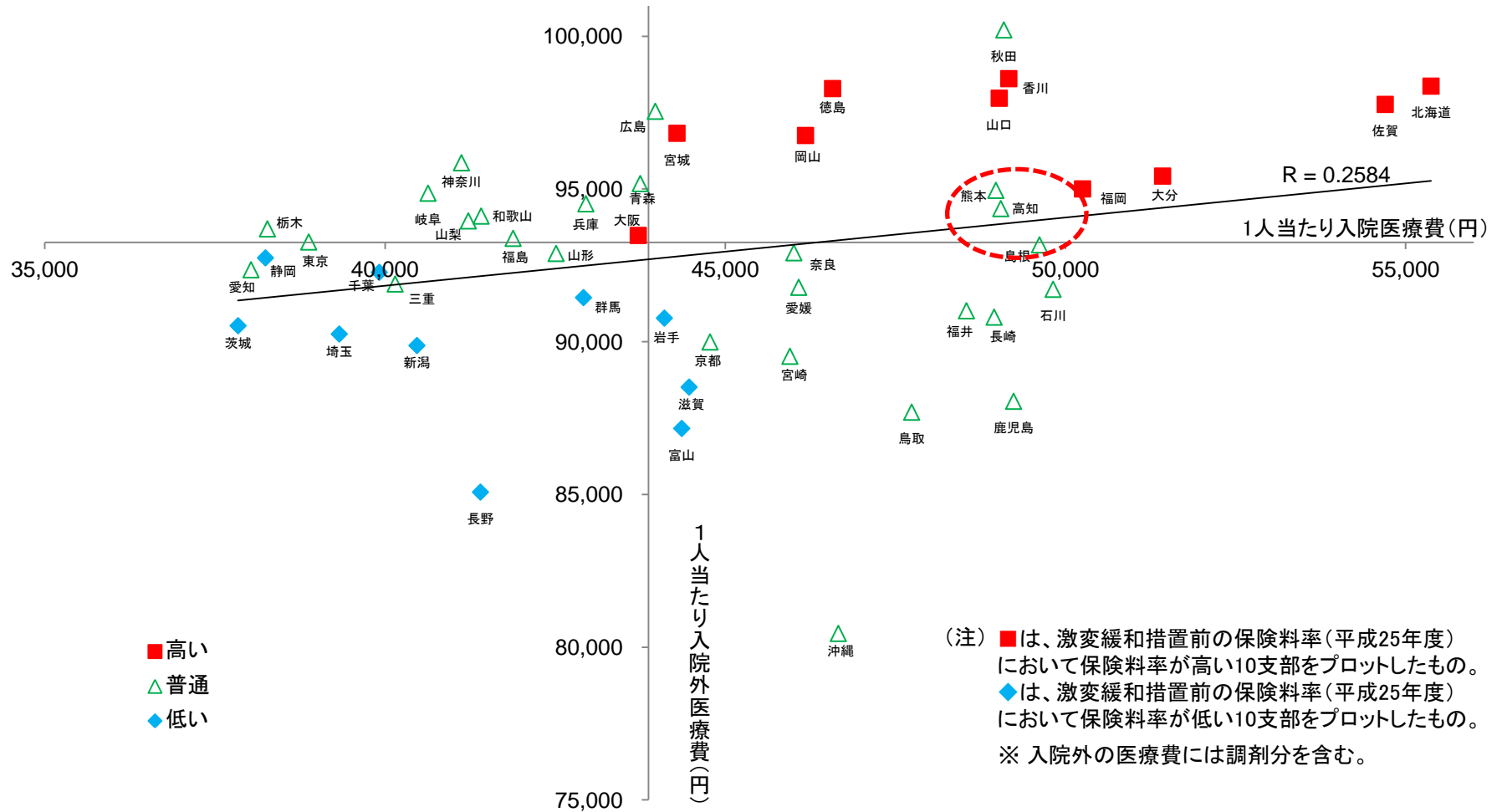
加入者1人当たり医療費

	全国平均	割合	高知	割合	全国との差異
入院	43,873	27.5%	49,049	29.9%	5,176
入院外	93,249	58.5%	94,359	57.6%	1,110
歯科	17,498	11.0%	16,178	9.9%	-1,320
その他	4,845	3.0%	4,346	2.7%	-499
合計	159,465	100.0%	163,931	100.0%	4,466

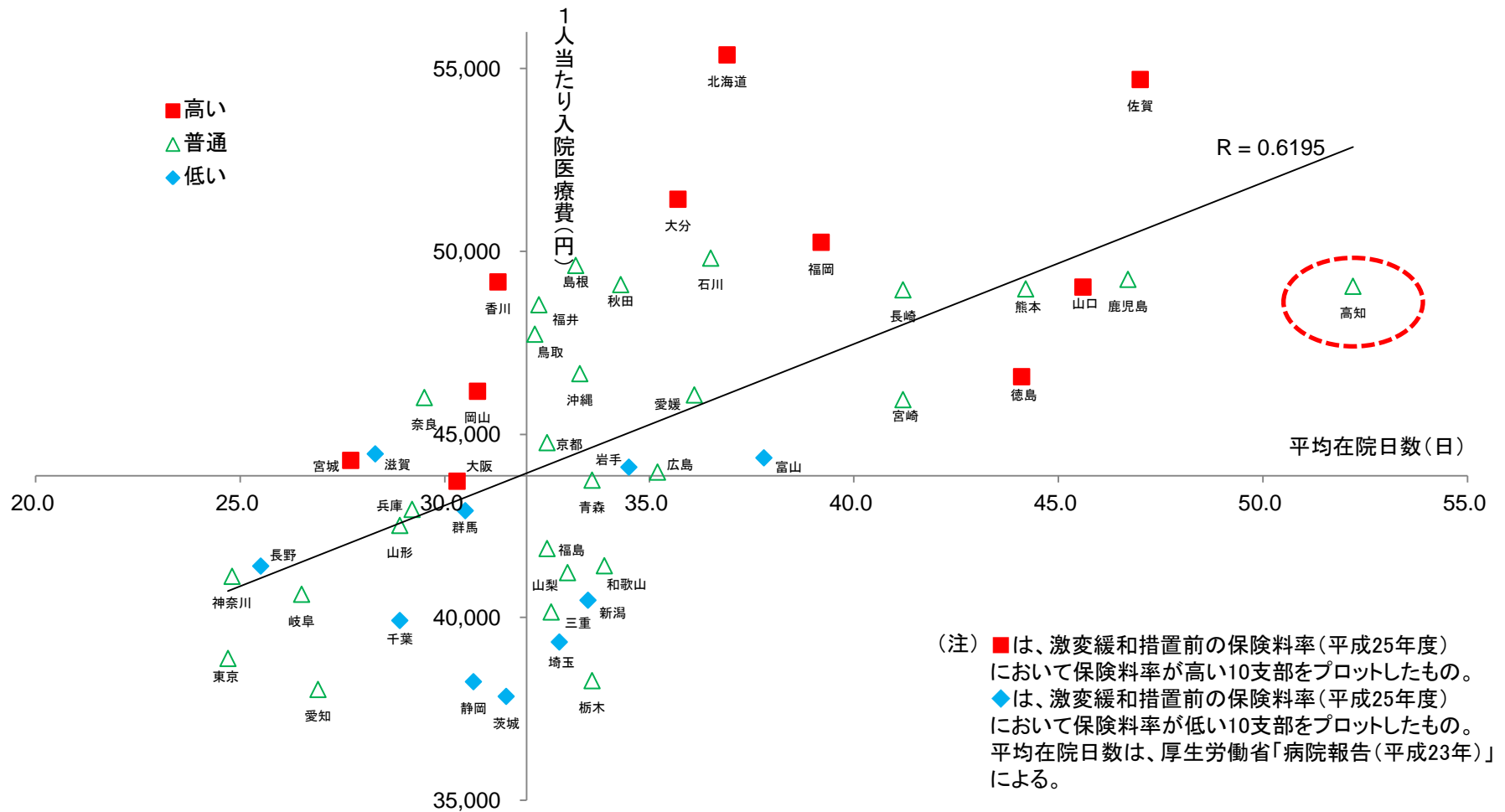
※入院外は調剤を含む

注1. 医療費は、社会保険診療報酬支払基金審査分(入院、入院外、歯科、調剤、入院時食事療養費・生活療養費、訪問看護療養費)、療養費(柔道整復療養費等)、移送費に係るものであり、図中の「その他」は、入院、入院外、歯科、調剤以外の医療費を表す。
 注2. 加入者1人当たり医療費は、年齢調整前の額である。

加入者1人当たり入院医療費と加入者1人当たり入院外医療費(平成23年度)



加入者1人当たり入院医療費と平均在院日数(平成23年度)



○平均在院日数(日)とは、1回の入院期間の平均日数

都道府県単位保険料率の推移

平成21年度

北海道	8.26
佐賀	8.25
徳島	8.24
福岡	8.24
香川	8.23
大分	8.23
熊本	8.23
鹿児島	8.22
広島	8.22
長崎	8.22
山口	8.22
岡山	8.22
大阪	8.22
高知	8.21
奈良	8.21
石川	8.21
和歌山	8.21
秋田	8.21
島根	8.21
青森	8.21
兵庫	8.20
宮崎	8.20
鳥取	8.20
全国平均	8.20
沖縄	8.20
福井	8.20
福島	8.20
宮城	8.19
富山	8.19
愛媛	8.19
神奈川	8.19
岐阜	8.19
京都	8.19
愛知	8.19
三重	8.19
滋賀	8.18
東京	8.18
栃木	8.18
岩手	8.18
茨城	8.18
山形	8.18
新潟	8.18
群馬	8.17
山梨	8.17
千葉	8.17
埼玉	8.17
静岡	8.17
長野	8.15

平成22年度

北海道	9.42
佐賀	9.41
福岡	9.40
香川	9.40
徳島	9.39
高知	9.38
大分	9.38
大阪	9.38
岡山	9.38
山口	9.37
秋田	9.37
和歌山	9.37
熊本	9.37
広島	9.37
長崎	9.37
石川	9.36
兵庫	9.36
鹿児島	9.36
奈良	9.35
島根	9.35
青森	9.35
愛媛	9.34
福井	9.34
宮城	9.34
全国平均	9.34
岐阜	9.34
宮崎	9.34
鳥取	9.34
三重	9.34
神奈川	9.33
沖縄	9.33
滋賀	9.33
京都	9.33
福島	9.33
愛知	9.33
東京	9.32
栃木	9.32
岩手	9.32
富山	9.31
群馬	9.31
山梨	9.31
千葉	9.31
埼玉	9.30
山形	9.30
茨城	9.30
静岡	9.30
新潟	9.29
長野	9.26

平成23年度

佐賀	9.60
北海道	9.60
福岡	9.58
大分	9.57
香川	9.57
徳島	9.56
大阪	9.56
高知	9.55
岡山	9.55
熊本	9.55
秋田	9.54
山口	9.54
広島	9.53
長崎	9.53
石川	9.52
奈良	9.52
兵庫	9.52
和歌山	9.51
愛媛	9.51
青森	9.51
鹿児島	9.51
島根	9.51
宮崎	9.50
福井	9.50
全国平均	9.50
宮城	9.50
京都	9.50
岐阜	9.50
沖縄	9.49
神奈川	9.49
愛知	9.48
三重	9.48
鳥取	9.48
滋賀	9.48
東京	9.48
福島	9.47
栃木	9.47
群馬	9.47
山梨	9.46
山形	9.45
岩手	9.45
埼玉	9.45
富山	9.44
千葉	9.44
茨城	9.44
静岡	9.43
新潟	9.43
長野	9.39

平成24年度

佐賀	10.16
北海道	10.12
福岡	10.12
香川	10.09
徳島	10.08
大分	10.08
熊本	10.07
長崎	10.06
岡山	10.06
大阪	10.06
高知	10.04
広島	10.03
石川	10.03
沖縄	10.03
山口	10.03
愛媛	10.03
鹿児島	10.03
秋田	10.02
奈良	10.02
福井	10.02
和歌山	10.02
宮城	10.01
宮崎	10.01
青森	10.00
全国平均	10.00
島根	10.00
兵庫	10.00
岐阜	9.99
神奈川	9.98
京都	9.98
鳥取	9.98
滋賀	9.97
愛知	9.97
東京	9.97
山形	9.96
福島	9.96
群馬	9.95
栃木	9.95
三重	9.94
山梨	9.94
埼玉	9.94
茨城	9.93
岩手	9.93
千葉	9.93
富山	9.93
静岡	9.92
新潟	9.90
長野	9.85

平成25年度の試算上の料率

佐賀	10.24
福岡	10.17
北海道	10.17
岡山	10.15
徳島	10.15
香川	10.15
山口	10.12
熊本	10.11
大分	10.11
石川	10.11
大阪	10.11
鹿児島	10.11
高知	10.10
和歌山	10.10
宮城	10.10
長崎	10.09
愛媛	10.09
沖縄	10.09
広島	10.09
島根	10.08
宮崎	10.07
福井	10.07
全国平均	10.07
兵庫	10.07
岐阜	10.07
奈良	10.06
愛知	10.06
京都	10.05
鳥取	10.05
神奈川	10.04
山梨	10.04
秋田	10.04
福島	10.04
栃木	10.03
東京	10.03
青森	10.03
山形	10.03
千葉	10.03
群馬	10.02
静岡	10.02
埼玉	10.01
三重	10.01
富山	10.01
滋賀	10.01
岩手	9.98
茨城	9.98
新潟	9.96
長野	9.95

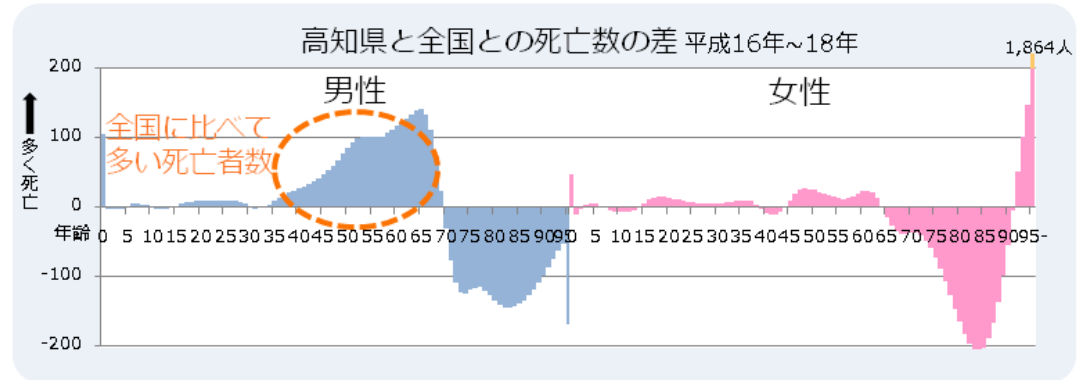
※実際は平成24年度の料率を据置き

平成25年度高知支部の独自事業

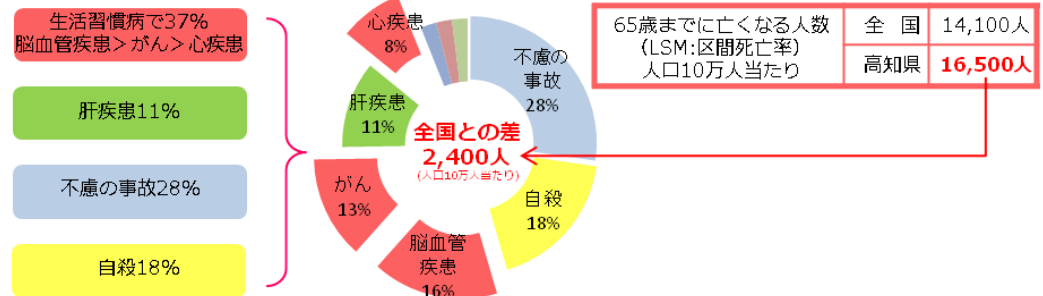
高知県では、働きざかりの男性（34歳～69歳）の死亡者数が全国に比べて多く、その原因が脳血管疾患などの生活習慣病によるものとなっている。

対策

血压測定と降圧効果のある運動の習慣化



65歳までに亡くなる人数 平成16年～18年（男性）



出典：厚生労働省「平成17年都道府県別生命表」から算出

今すぐ実践！高血圧対策～Let's try 6週間

目的

- ・血圧測定の重要性を認識し、血圧測定を習慣化してもらう
- ・ウォーキングを継続することで、血圧が安定することを体験してもらう
- ・加入者とともに事業所にも健康づくりへの関心を高めてもらう

内容

血圧計と活動量計を事業所に貸出し、6週間の血圧測定記録とウォーキング歩数を記録してもらう(6週間の記録提出者に終了証をお渡しする)

高知県では働きざかりの男性の死亡者数が全国に比べて多く、その多くは、がん・心疾患・脳血管疾患などの生活習慣病によるものです。高知県民の健康について、高知県からの資料を基にシリーズで掲載していきます。



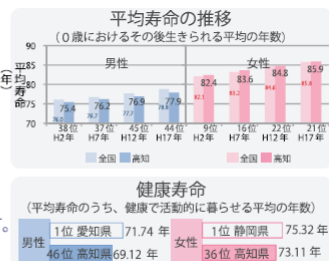
第1回

高知県民の健康状態について①

高知県民の平均寿命と健康寿命について

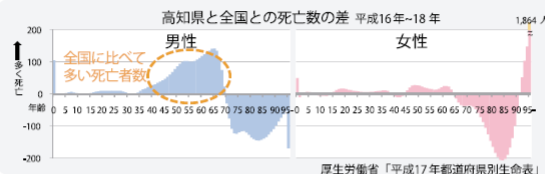
- 高知県民の平均寿命は、男性77.9歳、女性85.9歳でした。
- 平均寿命は男女とも伸びていますが、男性は全国より0.9年寿命が短く、全国順位も下位となっています。
- 健康寿命は全国1位の県に比べ、男性2.62年、女性2.21年短くなっています。
- 健康寿命の全国順位も下位となっています。

※H24年厚生労働省 国民生活基礎調査「日常生活に制限のない期間の平均」から算出



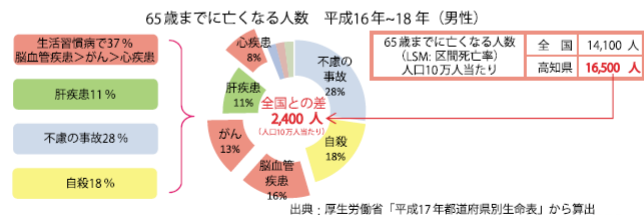
高知県民の年齢別死亡状況

- 高知県と全国の死亡数の差を年齢別に見てみると、高知県の34歳～69歳の男性で死亡者数が多くなっています。
- 女性は60歳～90歳の死亡者数が少なく、90歳を超えてから増加しています。



高知県男性の早世※の要因 (※若くして死亡すること)

- 65歳までに亡くなる人数を計算すると、人口10万人当たりで全国より2,400人多くなっています。死因の約4割が生活習慣病です。



出典：厚生労働省「平成17年都道府県別生命表」から算出

高知県健康政策部健康長寿政策課 よさこい健康プラン21推進室 TEL088-823-9675

今すぐ実践! 高血圧対策!! ～Let's try 6週間～ 参加事業所募集中! 無料です



協会けんぽでは「今すぐ実践! 高血圧対策!! ～Let's try 6週間～」に参加いただける事業所を募集します。協会けんぽから、血圧計と活動量計を無料で貸出し、6週間の血圧と歩数を記録していただきます。事業所単位で5名から10名のグループを募集します。血圧・活動量計で仲間と一緒に健康チェックしてみませんか?

●お申込み・お問い合わせ / 全国健康保険協会 高知支部 TEL.088-820-6010

目的

- 血圧測定的重要性を認識し、血圧測定を習慣化する
- ウォーキングを継続することで、血圧が安定することを体験する
- 自らの健康づくりを積極的に行うとともに、事業所の健康づくりへの関心を高める

対象者

- 協会けんぽ加入者5～10名の参加が可能な事業所で「血圧が高めの方」「肥満傾向の方」「健康づくりのご担当者」など

内容

- 保健師が血圧測定の必要性や血圧の正しい測り方などを説明し、健康運動指導士がウォーキングの仕方などを指導します。(あわせて1時間程度)
- 参加者は、毎日の血圧・歩数を記録し、6週間後に協会けんぽに送付していただきます。

※6週間の記録を提出していただいた方には修了証をお渡しします。

メリット

- 職員の健康づくり意識が高まる
- 参加した職員同士のコミュニケーションがはかれ、職場が活性化!
- 事業実施を協会けんぽのHPで紹介することで、企業イメージがアップ!
- 将来の生活習慣病による休業の損失を防ぐことができる



めざそう! 130 この事業は「高知県よさこい健康プラン21推進室」と高知の血圧 130を定める高血圧対策と連携して実施します。

<http://www.kyoukaikenpo.or.jp>