

平成28年度 大阪支部事業報告について

I. 大阪支部の概況

- P3 適用事業所および事業所規模
- P5 被保険者数
- P6 任意継続被保険者数（再掲）
- P7 被扶養者（被扶養者数および扶養率）
- P9 加入者数
- P10 標準報酬月額
- P11 入院医療費
- P12 入院外医療費
- P13 歯科医療費
- P14 調剤医療費
- P15 都道府県別加入者1人当たり医療費の状況
- P16 都道府県別 地域差指数の比較

II. 保険運営の企画

- P18 保険者機能の発揮による総合的な取組の推進
- P21 地域の実情に応じた医療費適正化の総合対策
- P22 ジェネリック医薬品の更なる使用促進
- P24 地域医療への関与
- P25 調査・分析の推進
- P26 広報の推進

III. 健康保険給付等

- P28 サービススタンダード
- P29 高額療養費制度の周知
- P30 窓口サービスの展開
- P31 被扶養者資格の再確認
- P32 保険給付の適正化
- P34 効果的なレセプト点検の推進
- P35 多受診者への対策
- P36 保険証の回収強化および積極的な債権管理回収の推進
- P37 健康保険委員の活動強化と委嘱数の拡大

IV. 保健事業

- P39 特定健康診査の推進および事業者健診データの取得促進
- P40 特定保健指導の推進
- P41 その他の保健事業
- P42 データヘルス計画

V. 組織運営および業務改革

- P44 組織運営および業務改革

I. 大阪支部の概況

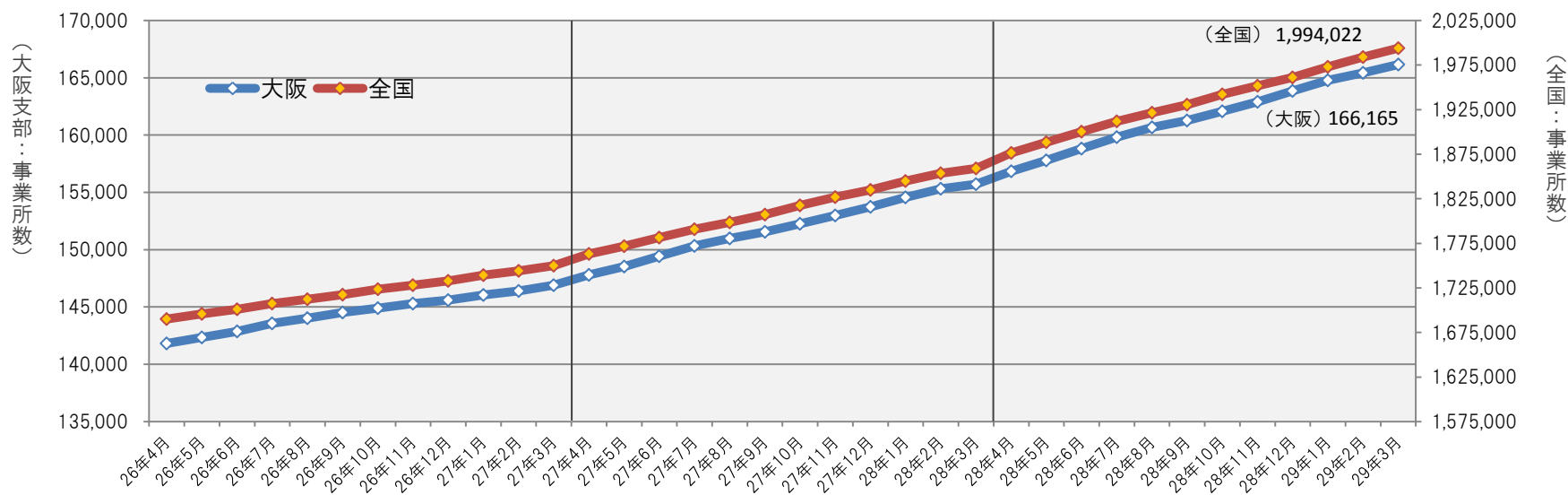
● 適用事業所および事業所規模

適用事業所数は、ここ数年間、増加傾向にあります。26年度からの推移は図表のとおりです。

28年度末の適用事業所数は、協会けんぽ（全国）で、199万4千事業所となり、前年度に比べて13万5千事業所（7.2%）増加しました。大阪支部については、16万6千事業所となり、前年度に比べて1万事業所（6.7%）増加しました。協会けんぽ（全国）の適用事業所における大阪支部の適用事業所の割合は、8.3%となっています。

<適用事業所数の推移>

| 適用事業所数 | | 4月 | 5月 | 6月 | 7月 | 8月 | 9月 | 10月 | 11月 | 12月 | 1月 | 2月 | 3月 | 対前年3月比 |
|--------|----|-----------|-----------|-----------|-----------|-----------|-----------|-----------|-----------|-----------|-----------|-----------|-----------|---------|
| 平成26年度 | 大阪 | 141,815 | 142,355 | 142,870 | 143,576 | 144,021 | 144,532 | 144,906 | 145,289 | 145,601 | 146,055 | 146,410 | 146,907 | 104.10% |
| | 全国 | 1,690,173 | 1,695,910 | 1,701,115 | 1,707,288 | 1,712,200 | 1,717,536 | 1,723,527 | 1,728,153 | 1,732,986 | 1,739,196 | 1,744,120 | 1,749,928 | 104.13% |
| 平成27年度 | 大阪 | 147,800 | 148,538 | 149,423 | 150,332 | 150,974 | 151,571 | 152,253 | 152,983 | 153,746 | 154,557 | 155,308 | 155,724 | 106.00% |
| | 全国 | 1,763,165 | 1,771,930 | 1,781,417 | 1,790,768 | 1,798,501 | 1,807,159 | 1,817,643 | 1,826,987 | 1,834,922 | 1,844,803 | 1,853,486 | 1,858,887 | 106.23% |
| 平成28年度 | 大阪 | 156,829 | 157,804 | 158,830 | 159,814 | 160,674 | 161,273 | 162,067 | 162,909 | 163,849 | 164,781 | 165,429 | 166,165 | 106.70% |
| | 全国 | 1,876,547 | 1,888,272 | 1,900,310 | 1,911,939 | 1,921,618 | 1,930,606 | 1,941,946 | 1,951,568 | 1,961,071 | 1,973,021 | 1,984,034 | 1,994,022 | 107.27% |

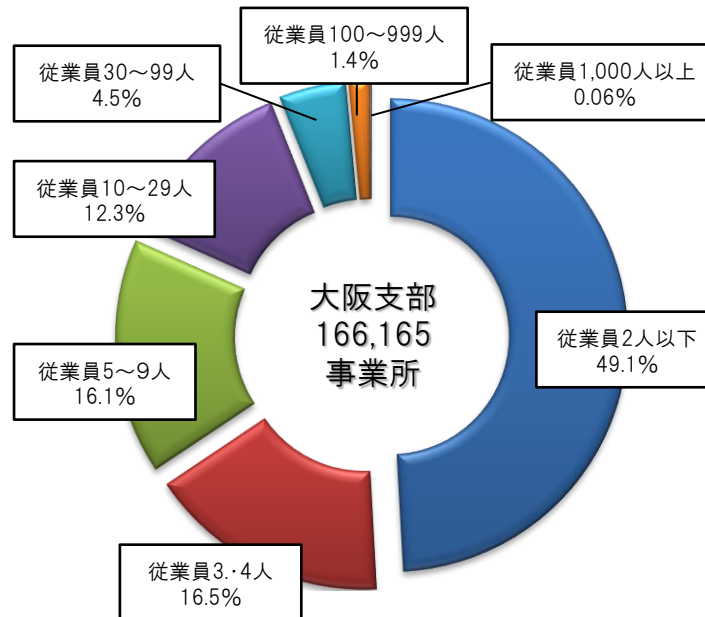


● 適用事業所および事業所規模

28年度末の適用事業所規模の構成は、従業員10人未満の小規模企業が、協会けんぽ（全国）では、全体の80.2%を占めており、大阪支部では、全体の81.7%を占めています。
大阪府においては、全国と比較すると小規模企業の割合が高いことがわかります。

<適用事業所規模の構成（29年3月末現在）>

| | 総計 | 2人以下 | 3・4人 | 5~9人 | 10~29人 | 30~99人 | 100~999人 | 1,000人以上 |
|----|-----------|-----------------|-----------------|-----------------|-----------------|---------------|---------------|-------------|
| 大阪 | 166,165 | 81,633 (49.1%) | 27,397 (16.5%) | 26,671 (16.1%) | 20,438 (12.3%) | 7,552 (4.5%) | 2,373 (1.4%) | 101 (0.06%) |
| 全国 | 1,994,022 | 919,595 (46.1%) | 333,077 (16.7%) | 346,348 (17.4%) | 269,412 (13.5%) | 95,324 (4.8%) | 29,337 (1.5%) | 929 (0.05%) |



10人未満の事業所割合

| | |
|----|-------|
| 大阪 | 81.7% |
| 全国 | 80.2% |

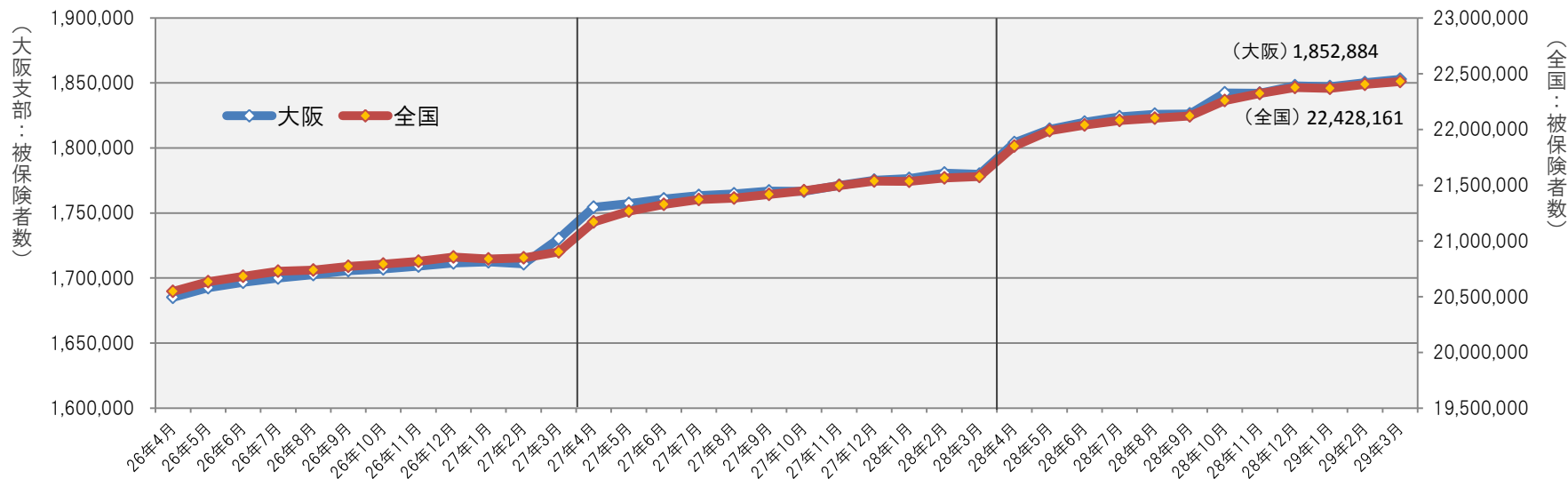
● 被保険者数

被保険者数は、適用事業所とともに増加傾向にあります。26年度からの推移は図表のとおりです。28年度末の被保険者数は、協会けんぽ（全国）で、2,242万8千人となり、前年度に比べて85万人（3.9%）増加しました。大阪支部については、185万2千人となり、前年度に比べて7万3千人（4.1%）増加しました。

なお、適用事業所の伸びが被保険者の伸びを上回っていることから、新たな加入事業所は小規模企業が多い傾向にあることがいえます。

<被保険者数の推移>

| 被保険者数 | | 4月 | 5月 | 6月 | 7月 | 8月 | 9月 | 10月 | 11月 | 12月 | 1月 | 2月 | 3月 | 対前年3月比 |
|--------|----|------------|------------|------------|------------|------------|------------|------------|------------|------------|------------|------------|------------|---------|
| 平成26年度 | 大阪 | 1,685,044 | 1,692,422 | 1,696,608 | 1,699,856 | 1,702,476 | 1,705,690 | 1,706,912 | 1,709,149 | 1,711,547 | 1,712,326 | 1,710,975 | 1,730,217 | 103.91% |
| | 全国 | 20,546,018 | 20,634,023 | 20,682,006 | 20,727,515 | 20,737,504 | 20,771,803 | 20,790,176 | 20,817,644 | 20,854,306 | 20,836,397 | 20,846,437 | 20,901,905 | 102.95% |
| 平成27年度 | 大阪 | 1,754,364 | 1,757,327 | 1,760,655 | 1,763,411 | 1,764,593 | 1,766,879 | 1,766,615 | 1,771,155 | 1,775,249 | 1,776,442 | 1,780,620 | 1,779,707 | 102.86% |
| | 全国 | 21,167,869 | 21,264,162 | 21,325,990 | 21,371,128 | 21,382,093 | 21,416,903 | 21,448,405 | 21,494,880 | 21,535,494 | 21,533,965 | 21,564,856 | 21,577,484 | 103.23% |
| 平成28年度 | 大阪 | 1,804,097 | 1,814,193 | 1,819,670 | 1,823,838 | 1,825,860 | 1,826,128 | 1,842,353 | 1,842,064 | 1,847,647 | 1,847,051 | 1,850,254 | 1,852,884 | 104.11% |
| | 全国 | 21,849,181 | 21,987,083 | 22,037,654 | 22,078,768 | 22,099,191 | 22,119,955 | 22,257,475 | 22,321,648 | 22,375,189 | 22,368,268 | 22,402,543 | 22,428,161 | 103.94% |



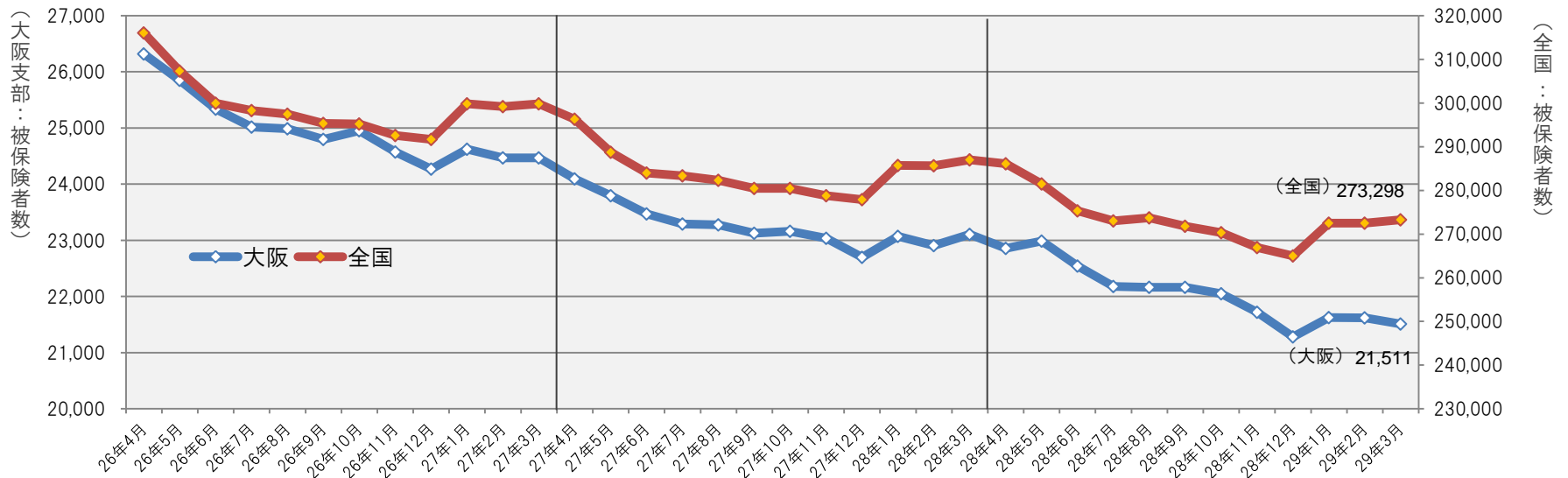
● 任意継続被保険者数（再掲）

任意継続被保険者数は、被保険者の増加に反し減少傾向にあります。26年度からの推移は図表のとおりです。28年度末の任意継続被保険者数は、協会けんぽ（全国）で、27万3千人（全被保険者の1.2%）となり、前年度に比べて1万3千人（4.8%）減少しました。大阪支部については、2万1千人（全被保険者の1.1%）となり、前年度に比べて1,594人（6.9%）減少しました。

任意継続被保険者制度は、国民皆保険実現前にできた制度であること、医療保険制度の給付率が7割に統一されていることなど、この制度が創設されたときからの状況の変化等を踏まえて、見直しの必要性が国の審議会で議論がされています。

<任意継続被保険者数の推移（再掲）>

| 任意継続被保険者数 | | 4月 | 5月 | 6月 | 7月 | 8月 | 9月 | 10月 | 11月 | 12月 | 1月 | 2月 | 3月 | 対前年3月比 |
|-----------|----|---------|---------|---------|---------|---------|---------|---------|---------|---------|---------|---------|---------|--------|
| 平成26年度 | 大阪 | 26,317 | 25,850 | 25,334 | 25,016 | 24,986 | 24,797 | 24,950 | 24,570 | 24,269 | 24,623 | 24,465 | 24,465 | 89.40% |
| | 全国 | 316,036 | 307,305 | 299,945 | 298,254 | 297,443 | 295,335 | 295,200 | 292,552 | 291,654 | 299,823 | 299,187 | 299,778 | 93.44% |
| 平成27年度 | 大阪 | 24,092 | 23,796 | 23,470 | 23,291 | 23,277 | 23,124 | 23,160 | 23,036 | 22,698 | 23,073 | 22,909 | 23,105 | 94.44% |
| | 全国 | 296,292 | 288,747 | 283,992 | 283,350 | 282,329 | 280,443 | 280,426 | 278,801 | 277,865 | 285,689 | 285,623 | 287,014 | 95.74% |
| 平成28年度 | 大阪 | 22,858 | 22,985 | 22,544 | 22,178 | 22,164 | 22,163 | 22,048 | 21,718 | 21,281 | 21,623 | 21,620 | 21,511 | 93.10% |
| | 全国 | 286,059 | 281,489 | 275,305 | 272,982 | 273,713 | 271,782 | 270,343 | 266,913 | 265,016 | 272,516 | 272,492 | 273,298 | 95.22% |

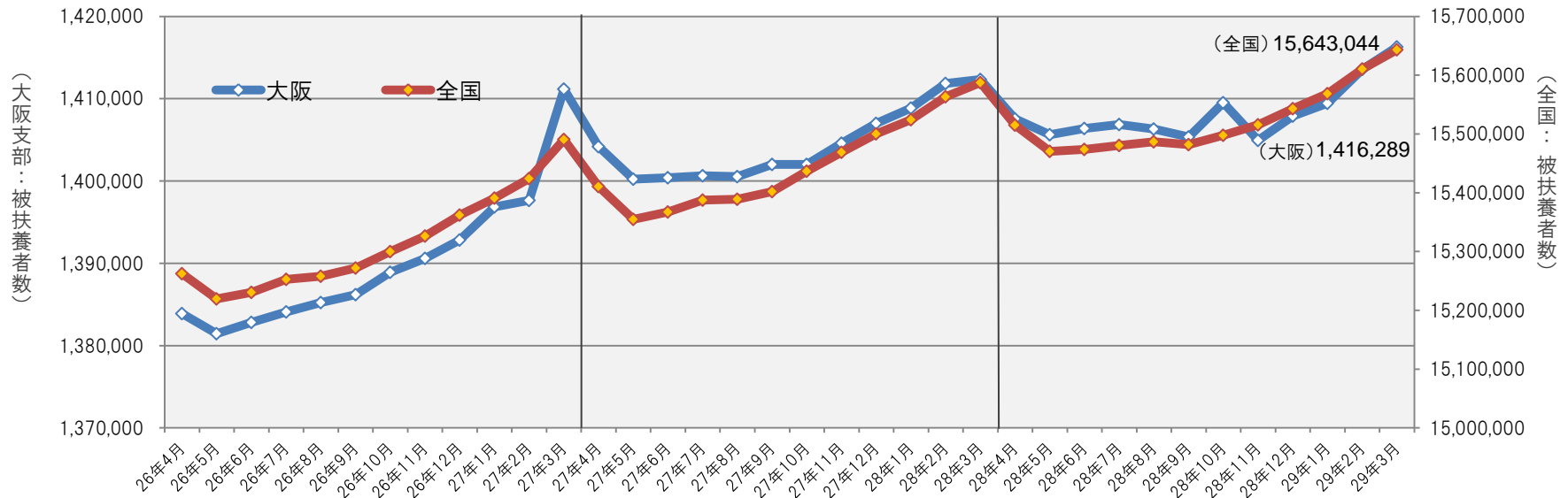


● 被扶養者（被扶養者数および扶養率）

被扶養者数は、被保険者の増加に伴い増加傾向にあります。26年度からの推移は図表のとおりです。
 28年度末の被扶養者数は、協会けんぽ（全国）で、1,564万3千人となり、前年度に比べて5万5千人（0.3%）増加しました。大阪支部については、141万6千人となり、前年度に比べて3,942人（0.2%）増加しました。

<被扶養者数の推移>

| 被扶養者数 | | 4月 | 5月 | 6月 | 7月 | 8月 | 9月 | 10月 | 11月 | 12月 | 1月 | 2月 | 3月 | 対前年3月比 |
|--------|----|------------|------------|------------|------------|------------|------------|------------|------------|------------|------------|------------|------------|---------|
| 平成26年度 | 大阪 | 1,383,886 | 1,381,453 | 1,382,832 | 1,384,088 | 1,385,218 | 1,386,200 | 1,388,904 | 1,390,581 | 1,392,834 | 1,396,853 | 1,397,662 | 1,411,147 | 101.67% |
| | 全国 | 15,262,451 | 15,219,305 | 15,230,535 | 15,252,637 | 15,258,005 | 15,271,757 | 15,299,807 | 15,326,499 | 15,362,186 | 15,390,814 | 15,424,224 | 15,490,552 | 100.98% |
| 平成27年度 | 大阪 | 1,404,183 | 1,400,215 | 1,400,382 | 1,400,652 | 1,400,532 | 1,402,009 | 1,402,008 | 1,404,598 | 1,406,986 | 1,408,854 | 1,411,863 | 1,412,347 | 100.09% |
| | 全国 | 15,410,846 | 15,354,756 | 15,367,398 | 15,387,422 | 15,389,099 | 15,402,191 | 15,436,686 | 15,468,841 | 15,500,380 | 15,524,052 | 15,563,190 | 15,587,451 | 100.63% |
| 平成28年度 | 大阪 | 1,407,559 | 1,405,625 | 1,406,397 | 1,406,876 | 1,406,323 | 1,405,340 | 1,409,499 | 1,404,950 | 1,407,888 | 1,409,450 | 1,413,561 | 1,416,289 | 100.28% |
| | 全国 | 15,514,891 | 15,470,256 | 15,473,654 | 15,480,254 | 15,486,834 | 15,482,003 | 15,497,956 | 15,515,387 | 15,543,212 | 15,568,431 | 15,610,535 | 15,643,044 | 100.36% |



● 被扶養者（被扶養者数および扶養率）

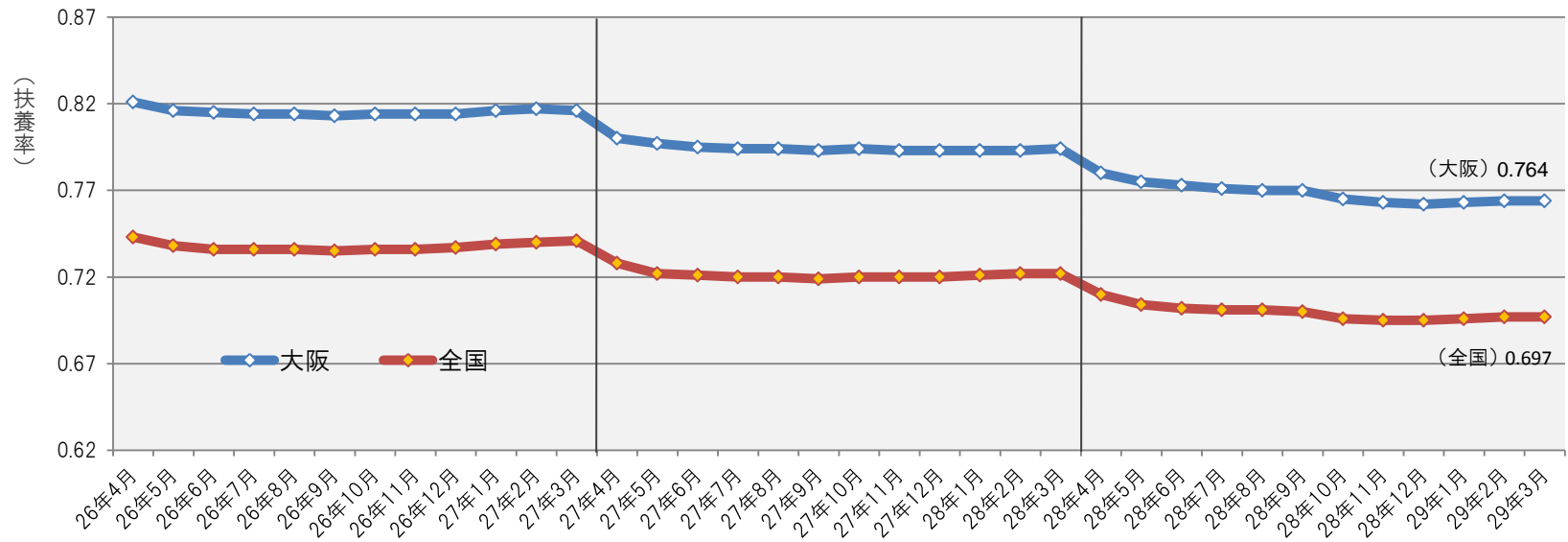
被保険者に対する被扶養者の加入率（扶養率）は、ここ数年、被保険者の伸びが加入者全体の伸びを上回っていることから、年々低下しています。26年度からの推移は図表のとおりです。

28年度末の扶養率は、協会けんぽ（全国）で、0.697となり、前年度に比べて0.025ポイント（3.5%）減少しました。大阪支部については、0.764となり、前年度に比べて0.03ポイント（3.8%）減少しました。

大阪支部は協会けんぽ（全国）に比べ、被保険者ひとり当たり被扶養者の数が多い傾向といえます。

<扶養率の推移>

| 扶養率 | | 4月 | 5月 | 6月 | 7月 | 8月 | 9月 | 10月 | 11月 | 12月 | 1月 | 2月 | 3月 | 対前年3月比 |
|--------|----|-------|-------|-------|-------|-------|-------|-------|-------|-------|-------|-------|-------|--------|
| 平成26年度 | 大阪 | 0.821 | 0.816 | 0.815 | 0.814 | 0.814 | 0.813 | 0.814 | 0.814 | 0.814 | 0.816 | 0.817 | 0.816 | 97.84% |
| | 全国 | 0.743 | 0.738 | 0.736 | 0.736 | 0.736 | 0.735 | 0.736 | 0.736 | 0.737 | 0.739 | 0.740 | 0.741 | 98.02% |
| 平成27年度 | 大阪 | 0.800 | 0.797 | 0.795 | 0.794 | 0.794 | 0.793 | 0.794 | 0.793 | 0.793 | 0.793 | 0.793 | 0.794 | 97.30% |
| | 全国 | 0.728 | 0.722 | 0.721 | 0.720 | 0.720 | 0.719 | 0.720 | 0.720 | 0.720 | 0.721 | 0.722 | 0.722 | 97.44% |
| 平成28年度 | 大阪 | 0.780 | 0.775 | 0.773 | 0.771 | 0.770 | 0.770 | 0.765 | 0.763 | 0.762 | 0.763 | 0.764 | 0.764 | 96.22% |
| | 全国 | 0.710 | 0.704 | 0.702 | 0.701 | 0.701 | 0.700 | 0.696 | 0.695 | 0.695 | 0.696 | 0.697 | 0.697 | 96.54% |



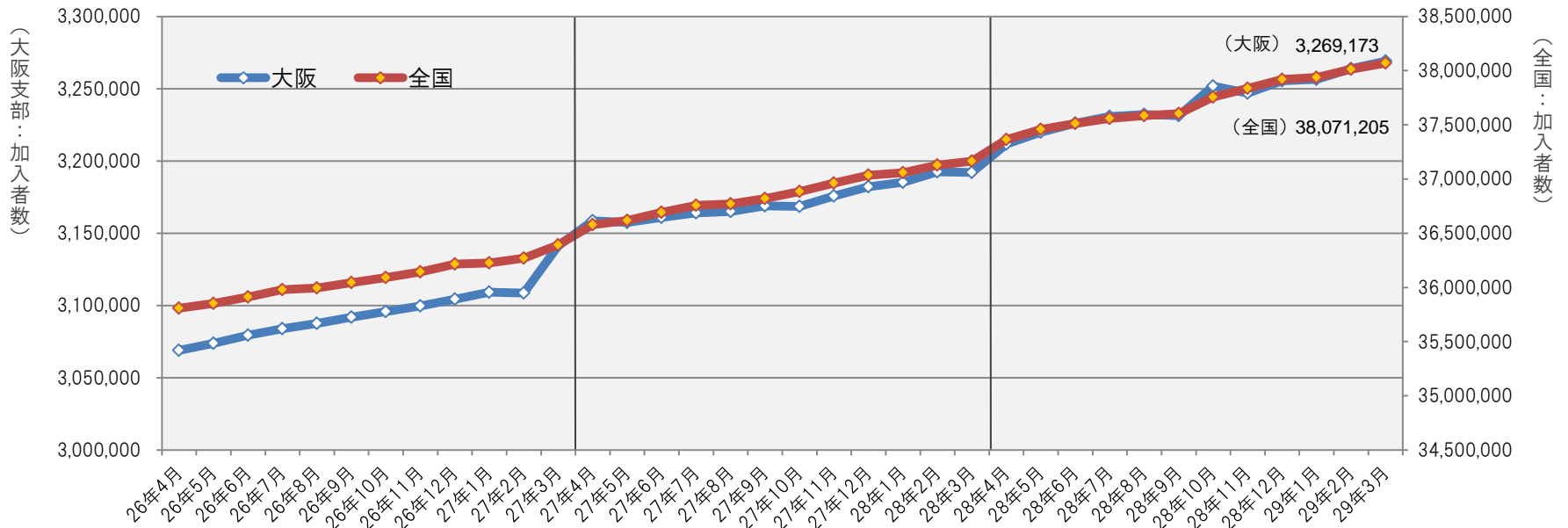
● 加入者数

加入者数は、被保険者および被扶養者の増加により増加傾向にあります。26年度からの推移は図表のとおりです。

28年度末の加入者数は、協会けんぽ（全国）で、3,807万1千人となり、前年度に比べて90万6千人（2.4%）増加しました。大阪支部については、326万9千人となり、前年度に比べて7万7千人（2.4%）増加しました。協会けんぽ（全国）の加入者における大阪支部の加入者の割合は、8.6%となっています。

<加入者数の推移>

| 加入者数 | | 4月 | 5月 | 6月 | 7月 | 8月 | 9月 | 10月 | 11月 | 12月 | 1月 | 2月 | 3月 | 対前年3月比 |
|--------|----|------------|------------|------------|------------|------------|------------|------------|------------|------------|------------|------------|------------|---------|
| 平成26年度 | 大阪 | 3,068,930 | 3,073,875 | 3,079,440 | 3,083,944 | 3,087,694 | 3,091,890 | 3,095,816 | 3,099,730 | 3,104,381 | 3,109,179 | 3,108,637 | 3,141,364 | 102.89% |
| | 全国 | 35,808,469 | 35,853,328 | 35,912,541 | 35,980,152 | 35,995,509 | 36,043,560 | 36,089,983 | 36,144,143 | 36,216,492 | 36,227,211 | 36,270,661 | 36,392,457 | 102.10% |
| 平成27年度 | 大阪 | 3,158,547 | 3,157,542 | 3,161,037 | 3,164,063 | 3,165,125 | 3,168,888 | 3,168,623 | 3,175,753 | 3,182,235 | 3,185,296 | 3,192,483 | 3,192,054 | 101.61% |
| | 全国 | 36,578,715 | 36,618,918 | 36,693,388 | 36,758,550 | 36,771,192 | 36,819,094 | 36,885,091 | 36,963,721 | 37,035,874 | 37,058,017 | 37,128,046 | 37,164,935 | 102.12% |
| 平成28年度 | 大阪 | 3,211,656 | 3,219,818 | 3,226,067 | 3,230,714 | 3,232,183 | 3,231,468 | 3,251,852 | 3,247,014 | 3,255,535 | 3,256,501 | 3,263,815 | 3,269,173 | 102.42% |
| | 全国 | 37,364,072 | 37,457,339 | 37,511,308 | 37,559,022 | 37,586,025 | 37,601,958 | 37,755,431 | 37,837,035 | 37,918,401 | 37,936,699 | 38,013,078 | 38,071,205 | 102.44% |



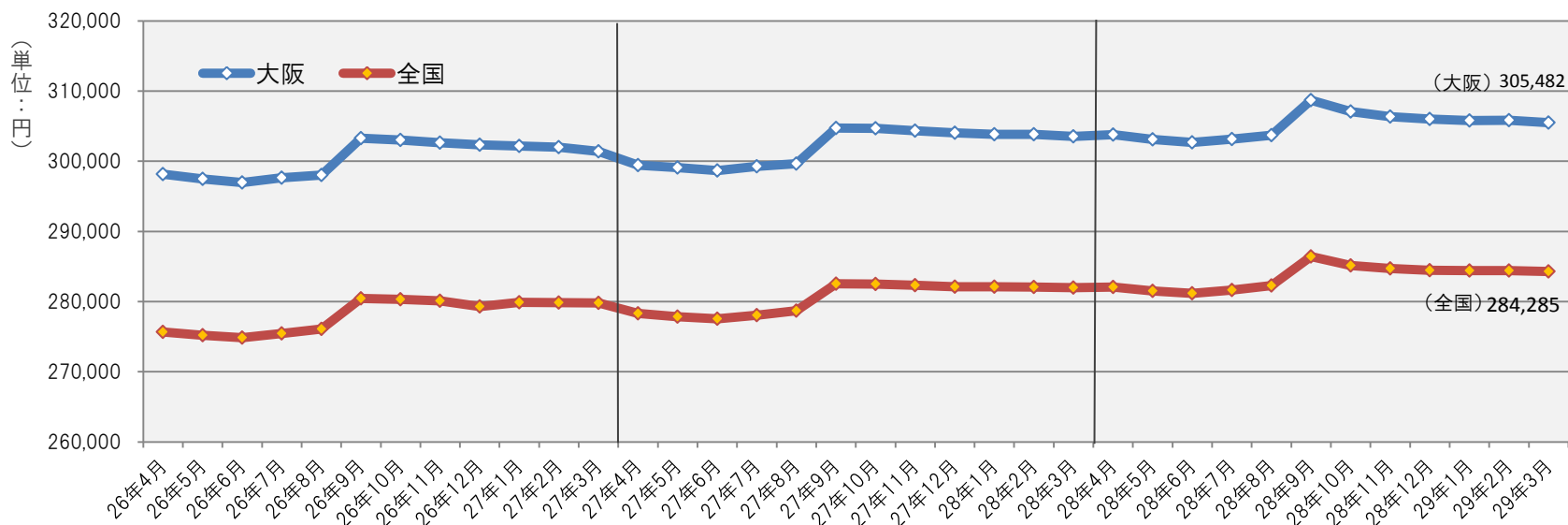
● 標準報酬月額

保険料収入の基礎となる賃金（標準報酬月額）の26年度からの推移は図表のとおりです。
 28年度末の標準報酬月額は、協会けんぽ（全国）で、284,285円となり、前年度に比べて2,284円（0.8%）増加しました。大阪支部については、305,482円となり、前年度に比べて1,932円（0.6%）増加しました。

リーマンショック（平成20年秋）による景気の落ち込みから、21年度から23年度にかけて賃金が大きく落ち込み、その後、24年度を底に4年連続の上昇となっていますが、未だに、リーマンショック前の水準（28.5万円）までの回復には至っていません。

<標準報酬月額の推移>

| 標準報酬月額 | | 4月 | 5月 | 6月 | 7月 | 8月 | 9月 | 10月 | 11月 | 12月 | 1月 | 2月 | 3月 | 対前年3月比 |
|--------|----|---------|---------|---------|---------|---------|---------|---------|---------|---------|---------|---------|---------|---------|
| 平成26年度 | 大阪 | 298,152 | 297,474 | 296,970 | 297,651 | 298,012 | 303,275 | 303,015 | 302,660 | 302,340 | 302,185 | 302,011 | 301,399 | 100.55% |
| | 全国 | 275,685 | 275,199 | 274,868 | 275,436 | 276,099 | 280,444 | 280,305 | 280,123 | 279,314 | 279,897 | 279,844 | 279,789 | 100.96% |
| 平成27年度 | 大阪 | 299,441 | 299,098 | 298,664 | 299,270 | 299,657 | 304,728 | 304,688 | 304,371 | 304,041 | 303,844 | 303,822 | 303,550 | 100.71% |
| | 全国 | 278,332 | 277,854 | 277,555 | 278,075 | 278,699 | 282,543 | 282,482 | 282,306 | 282,120 | 282,092 | 282,077 | 282,001 | 100.79% |
| 平成28年度 | 大阪 | 303,804 | 303,122 | 302,679 | 303,173 | 303,699 | 308,717 | 307,096 | 306,373 | 306,015 | 305,786 | 305,840 | 305,482 | 100.64% |
| | 全国 | 282,048 | 281,501 | 281,174 | 281,637 | 282,271 | 286,427 | 285,146 | 284,704 | 284,477 | 284,415 | 284,413 | 284,285 | 100.81% |



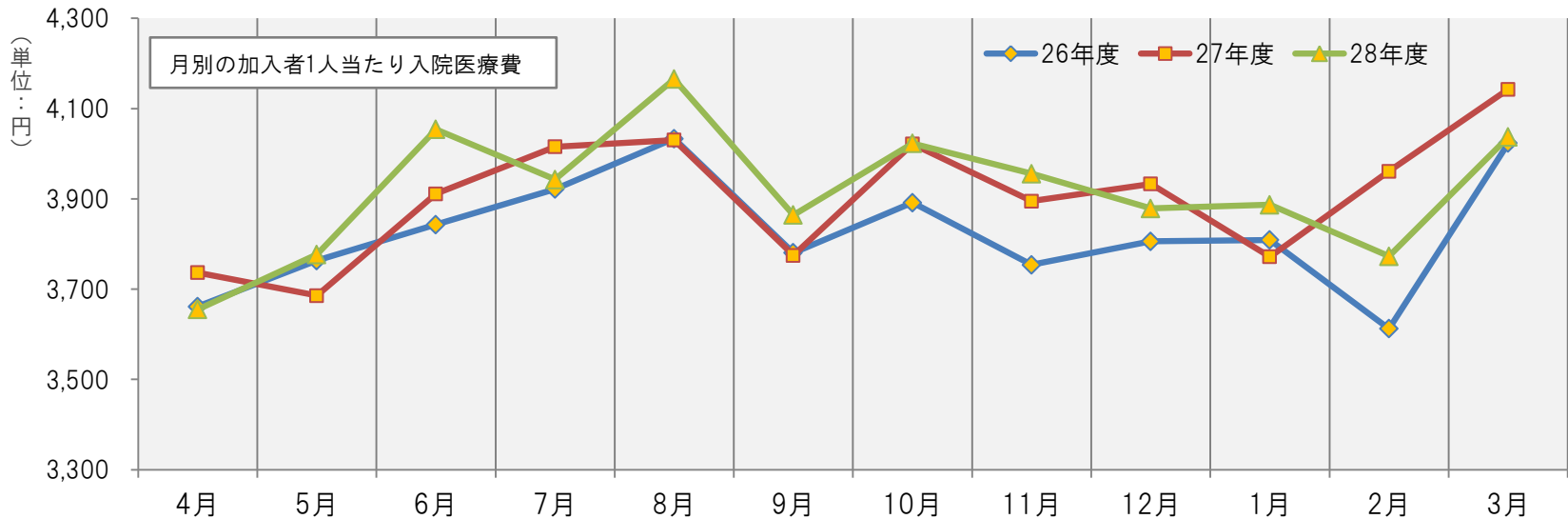
● 入院医療費

28年度の入院医療費総額は、1,523億8千万円となり、前年度と比べて36億4千万円の増加となりましたが、年度末における比較では、0.2%減少しています。

また、加入者1人当たりでみると、年間の入院医療費は47,012円となり、前年度と比べて133円の増加となりましたが、年度末における比較では、2.6%減少しています。

<入院医療費の推移>

| 入院医療費 | | 4月 | 5月 | 6月 | 7月 | 8月 | 9月 | 10月 | 11月 | 12月 | 1月 | 2月 | 3月 | 医療費計 |
|--------|-------------|------------|------------|------------|------------|------------|------------|------------|------------|------------|------------|------------|------------|-------------|
| 平成26年度 | 医療費 | 11,237 百万円 | 11,568 百万円 | 11,834 百万円 | 12,094 百万円 | 12,454 百万円 | 11,689 百万円 | 12,048 百万円 | 11,636 百万円 | 11,815 百万円 | 11,843 百万円 | 11,230 百万円 | 12,639 百万円 | 142,087 百万円 |
| | 1人当たり医療費(円) | 3,661 | 3,763 | 3,843 | 3,922 | 4,033 | 3,781 | 3,892 | 3,754 | 3,806 | 3,809 | 3,613 | 4,023 | 45,900 |
| 平成27年度 | 医療費 | 11,803 百万円 | 11,638 百万円 | 12,364 百万円 | 12,705 百万円 | 12,756 百万円 | 11,962 百万円 | 12,742 百万円 | 12,370 百万円 | 12,516 百万円 | 12,015 百万円 | 12,645 百万円 | 13,224 百万円 | 148,739 百万円 |
| | 1人当たり医療費(円) | 3,737 | 3,686 | 3,911 | 4,015 | 4,030 | 3,775 | 4,021 | 3,895 | 3,933 | 3,772 | 3,961 | 4,143 | 46,879 |
| 平成28年度 | 医療費 | 11,739 百万円 | 12,161 百万円 | 13,078 百万円 | 12,738 百万円 | 13,463 百万円 | 12,487 百万円 | 13,082 百万円 | 12,845 百万円 | 12,627 百万円 | 12,658 百万円 | 12,313 百万円 | 13,197 百万円 | 152,389 百万円 |
| | 1人当たり医療費(円) | 3,655 | 3,777 | 4,054 | 3,943 | 4,165 | 3,864 | 4,023 | 3,956 | 3,879 | 3,887 | 3,773 | 4,037 | 47,012 |



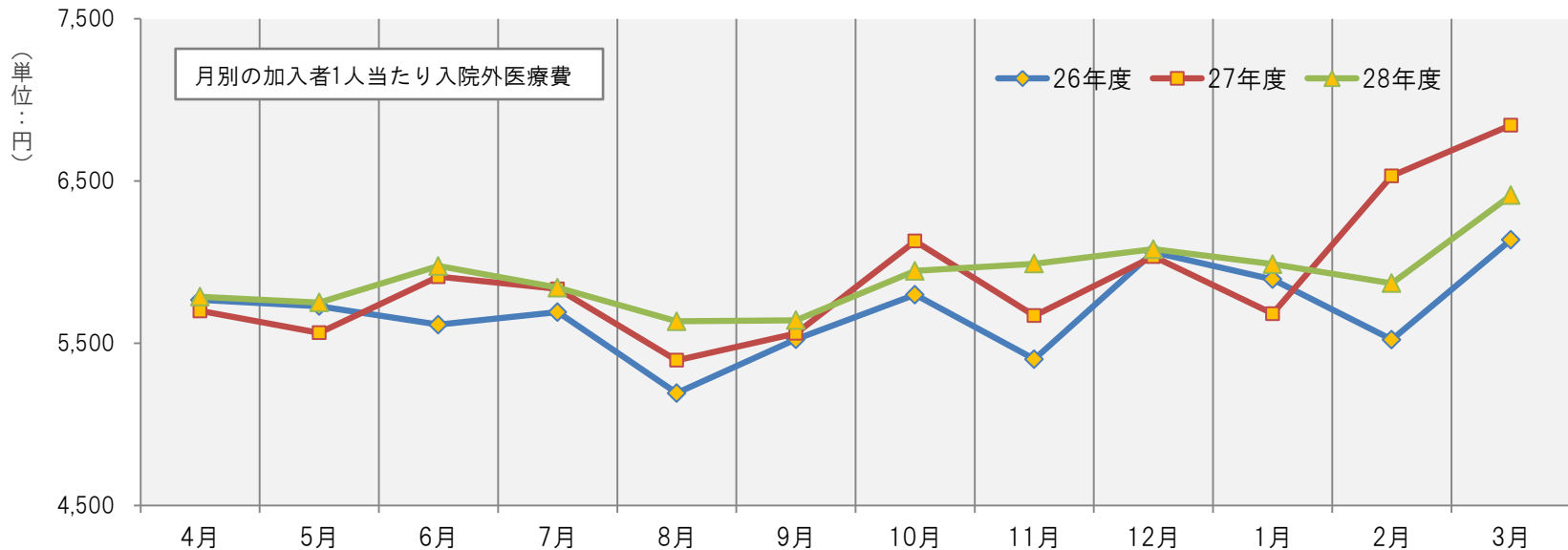
● 入院外医療費

28年度の入院外医療費総額は、2,298億9千万円となり、前年度と比べて50億5千万円の増加となりましたが、年度末における比較では、4.1%減少しています。

また、加入者1人当たりでみると、年間の入院外医療費は70,918円となり、前年度と比べて62円の増加となりましたが、年度末における比較では、6.3%減少しています。

<入院外医療費の推移>

| 入院外医療費 | | 4月 | 5月 | 6月 | 7月 | 8月 | 9月 | 10月 | 11月 | 12月 | 1月 | 2月 | 3月 | 医療費計 |
|--------|-------------|------------|------------|------------|------------|------------|------------|------------|------------|------------|------------|------------|------------|-------------|
| 平成26年度 | 医療費 | 17,697 百万円 | 17,607 百万円 | 17,290 百万円 | 17,553 百万円 | 16,034 百万円 | 17,082 百万円 | 17,951 百万円 | 16,745 百万円 | 18,818 百万円 | 18,326 百万円 | 17,166 百万円 | 19,281 百万円 | 211,551 百万円 |
| | 1人当たり医療費(円) | 5,767 | 5,728 | 5,615 | 5,692 | 5,193 | 5,525 | 5,799 | 5,402 | 6,062 | 5,894 | 5,522 | 6,138 | 68,335 |
| 平成27年度 | 医療費 | 18,001 百万円 | 17,571 百万円 | 18,681 百万円 | 18,462 百万円 | 17,077 百万円 | 17,621 百万円 | 19,422 百万円 | 18,008 百万円 | 19,203 百万円 | 18,099 百万円 | 20,851 百万円 | 21,845 百万円 | 224,840 百万円 |
| | 1人当たり医療費(円) | 5,699 | 5,565 | 5,910 | 5,835 | 5,395 | 5,561 | 6,130 | 5,670 | 6,035 | 5,682 | 6,531 | 6,843 | 70,856 |
| 平成28年度 | 医療費 | 18,585 百万円 | 18,517 百万円 | 19,278 百万円 | 18,875 百万円 | 18,214 百万円 | 18,233 百万円 | 19,333 百万円 | 19,450 百万円 | 19,792 百万円 | 19,499 百万円 | 19,156 百万円 | 20,962 百万円 | 229,895 百万円 |
| | 1人当たり医療費(円) | 5,787 | 5,751 | 5,976 | 5,842 | 5,635 | 5,642 | 5,945 | 5,990 | 6,080 | 5,988 | 5,869 | 6,412 | 70,918 |



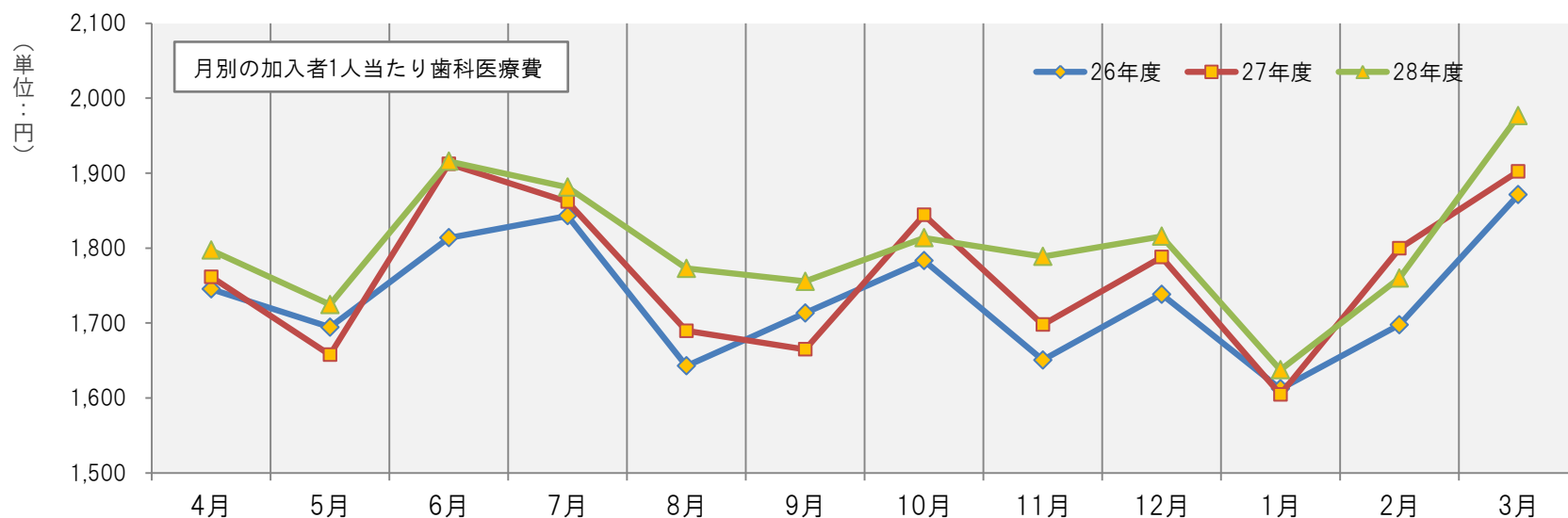
● 歯科医療費

28年度の歯科医療費総額は、701億3千万円となり、前年度と比べて29億2千万円増加しています（同年度末比6.4%増加）。

また、加入者1人当たりでみると、年間の歯科医療費は21,638円となり、前年度と比べて454円の増加しています（同年度末比3.9%増加）。

<歯科医療費の推移>

| 歯科医療費 | | 4月 | 5月 | 6月 | 7月 | 8月 | 9月 | 10月 | 11月 | 12月 | 1月 | 2月 | 3月 | 医療費計 |
|--------|-------------|----------|----------|----------|----------|----------|----------|----------|----------|----------|----------|----------|----------|-----------|
| 平成26年度 | 医療費 | 5,356百万円 | 5,208百万円 | 5,585百万円 | 5,684百万円 | 5,072百万円 | 5,297百万円 | 5,521百万円 | 5,116百万円 | 5,396百万円 | 5,012百万円 | 5,277百万円 | 5,878百万円 | 64,403百万円 |
| | 1人当たり医療費(円) | 1,745 | 1,694 | 1,814 | 1,843 | 1,643 | 1,713 | 1,783 | 1,650 | 1,738 | 1,612 | 1,698 | 1,871 | 20,805 |
| 平成27年度 | 医療費 | 5,564百万円 | 5,234百万円 | 6,045百万円 | 5,891百万円 | 5,347百万円 | 5,276百万円 | 5,843百万円 | 5,392百万円 | 5,689百万円 | 5,111百万円 | 5,745百万円 | 6,072百万円 | 67,210百万円 |
| | 1人当たり医療費(円) | 1,762 | 1,658 | 1,912 | 1,862 | 1,689 | 1,665 | 1,844 | 1,698 | 1,788 | 1,605 | 1,799 | 1,902 | 21,184 |
| 平成28年度 | 医療費 | 5,772百万円 | 5,552百万円 | 6,180百万円 | 6,078百万円 | 5,730百万円 | 5,673百万円 | 5,897百万円 | 5,808百万円 | 5,911百万円 | 5,332百万円 | 5,744百万円 | 6,461百万円 | 70,139百万円 |
| | 1人当たり医療費(円) | 1,797 | 1,724 | 1,916 | 1,881 | 1,773 | 1,756 | 1,814 | 1,789 | 1,816 | 1,637 | 1,760 | 1,976 | 21,638 |



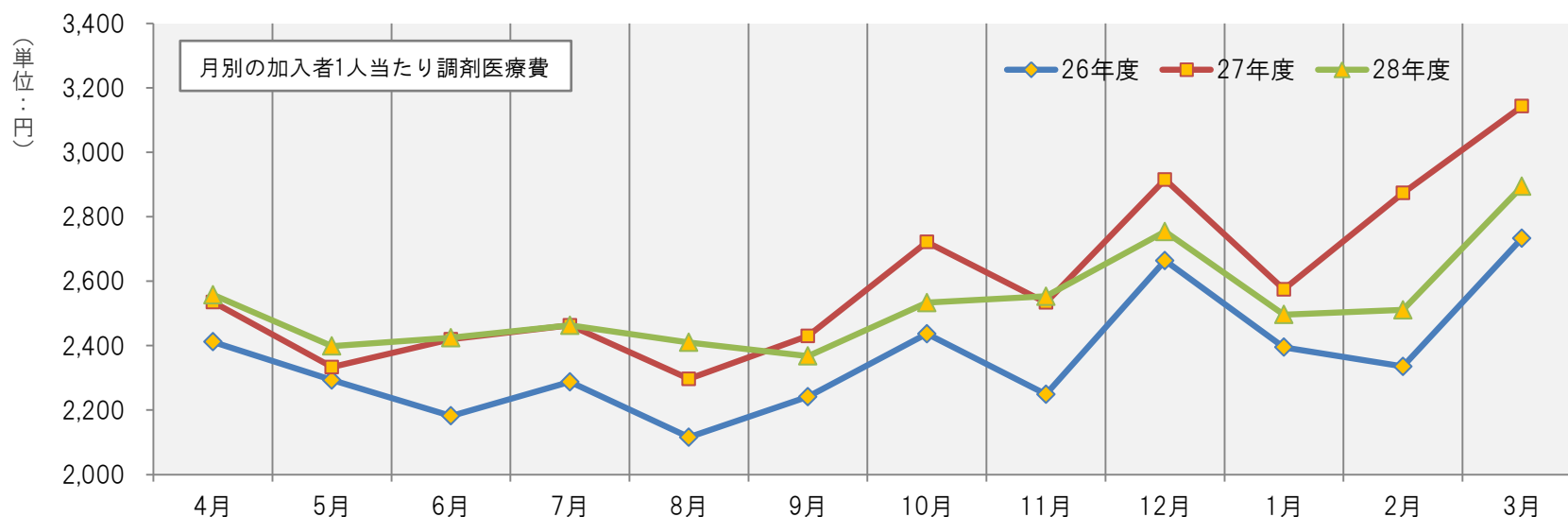
● 調剤医療費

28年度の調剤医療費総額は、984億3千万円となり、前年度と比べて7億円減少しています（同年度末比 5.7%減少）。また、加入者1人当たりでみると、年間の調剤医療費は30,362円となり、前年度と比べて878円減少しています（同年度末比 8.0%減少）。

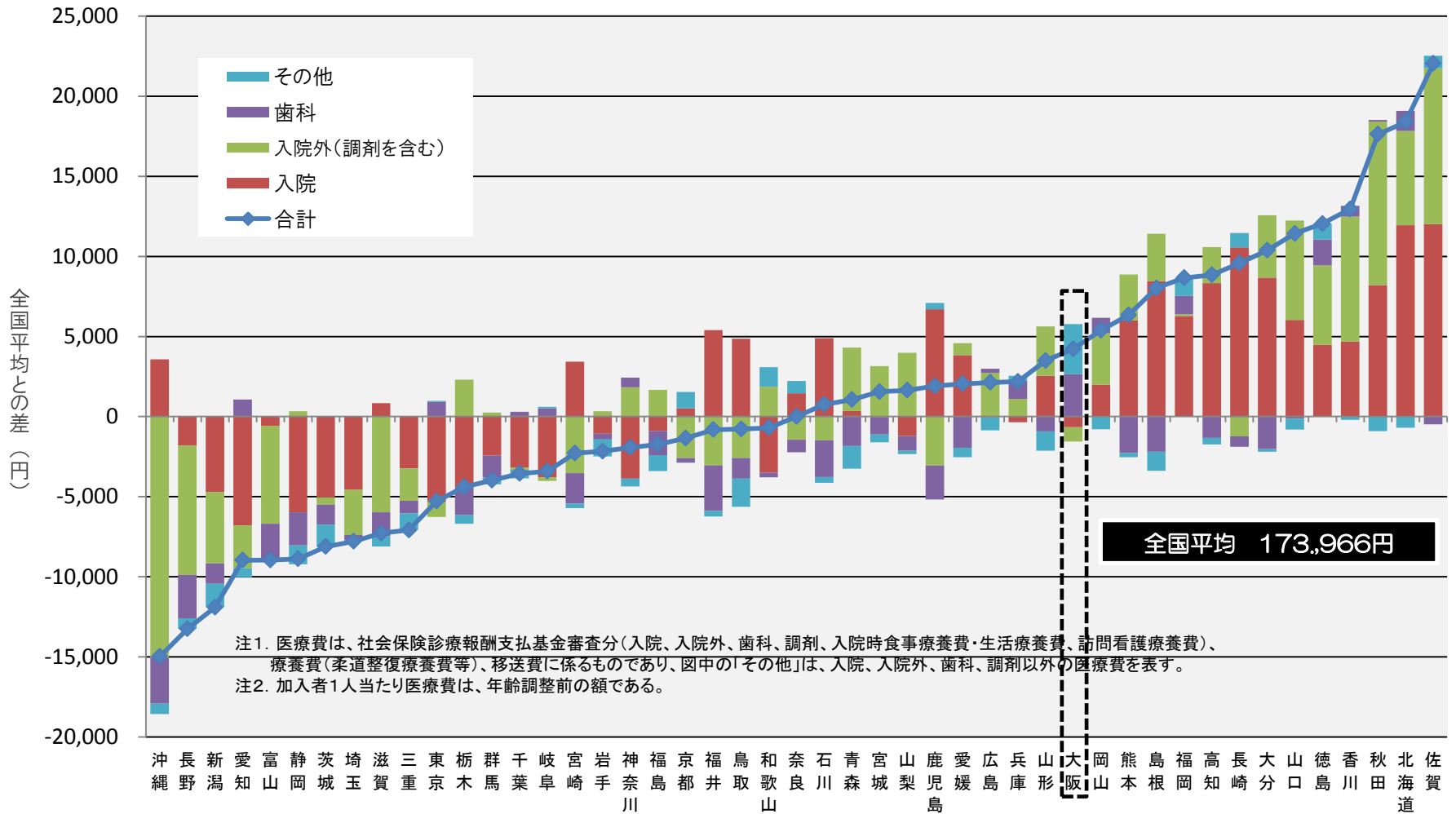
調剤医療費の減少については、28年度診療報酬改定における薬価改定（▲1.22%）の影響も要因として考えられます。

<調剤医療費の推移>

| 調剤医療費 | | 4月 | 5月 | 6月 | 7月 | 8月 | 9月 | 10月 | 11月 | 12月 | 1月 | 2月 | 3月 | 医療費計 |
|--------|-------------|----------|----------|----------|----------|----------|----------|----------|----------|----------|----------|----------|-----------|-----------|
| 平成26年度 | 医療費 | 7,402百万円 | 7,049百万円 | 6,719百万円 | 7,055百万円 | 6,533百万円 | 6,930百万円 | 7,543百万円 | 6,971百万円 | 8,269百万円 | 7,447百万円 | 7,260百万円 | 8,585百万円 | 87,763百万円 |
| | 1人当たり医療費(円) | 2,412 | 2,293 | 2,182 | 2,288 | 2,116 | 2,241 | 2,437 | 2,249 | 2,664 | 2,395 | 2,335 | 2,733 | 28,344 |
| 平成27年度 | 医療費 | 8,008百万円 | 7,368百万円 | 7,648百万円 | 7,793百万円 | 7,269百万円 | 7,701百万円 | 8,624百万円 | 8,047百万円 | 9,276百万円 | 8,201百万円 | 9,173百万円 | 10,032百万円 | 99,141百万円 |
| | 1人当たり医療費(円) | 2,535 | 2,334 | 2,420 | 2,463 | 2,297 | 2,430 | 2,722 | 2,534 | 2,915 | 2,575 | 2,873 | 3,143 | 31,240 |
| 平成28年度 | 医療費 | 8,214百万円 | 7,723百万円 | 7,821百万円 | 7,957百万円 | 7,789百万円 | 7,651百万円 | 8,238百万円 | 8,290百万円 | 8,965百万円 | 8,130百万円 | 8,195百万円 | 9,462百万円 | 98,434百万円 |
| | 1人当たり医療費(円) | 2,557 | 2,399 | 2,424 | 2,463 | 2,410 | 2,368 | 2,533 | 2,553 | 2,754 | 2,496 | 2,511 | 2,894 | 30,362 |

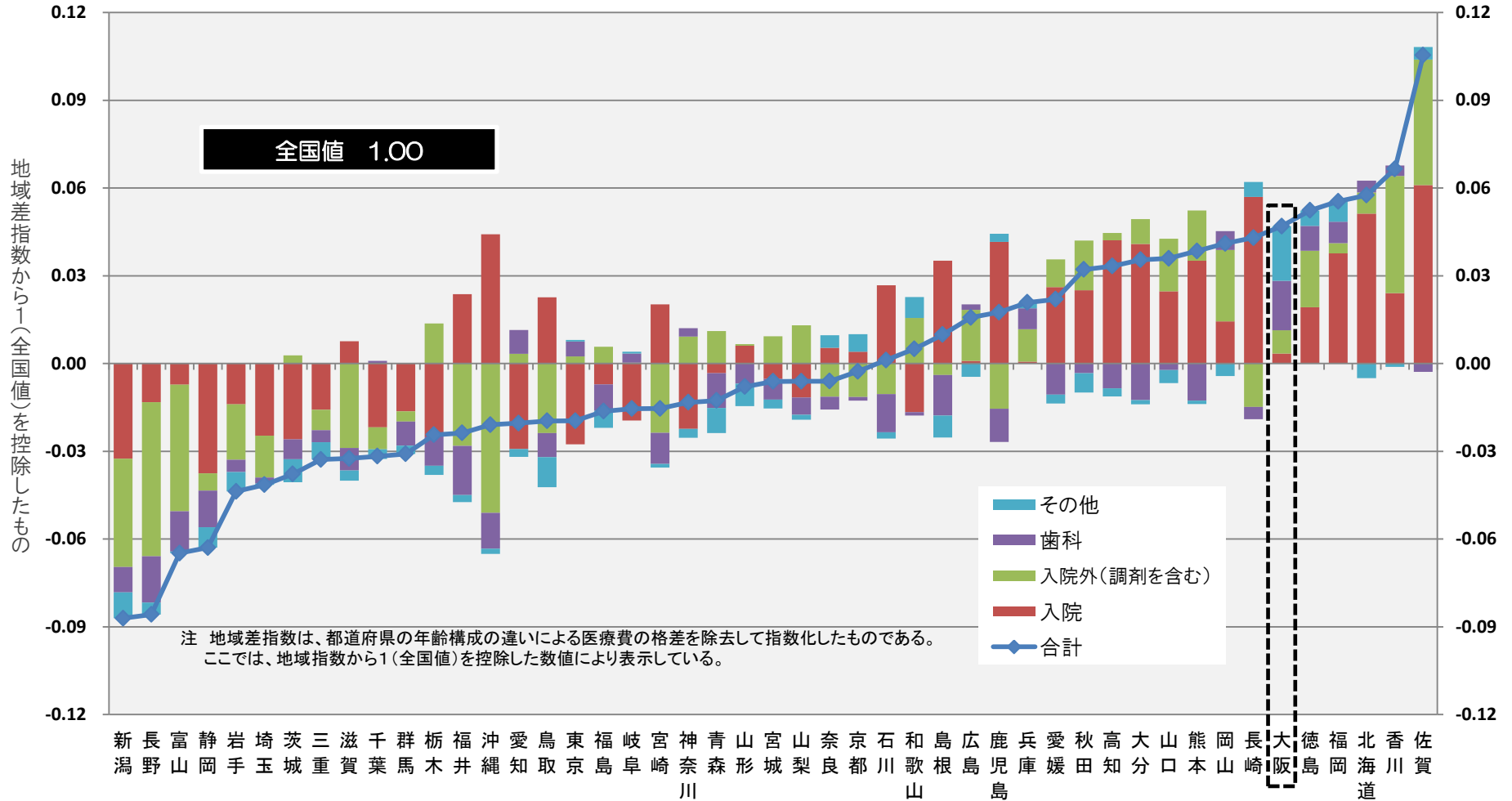


● 都道府県別加入者1人あたり医療費の状況（全国平均との差）（平成27年度）



年齢調整前の1人あたり医療費（実額）であるため、都道府県間の年齢構成の違いが影響する

● 都道府県別 地域差指数の比較（平成27年度）



1人当たり医療費から年齢構成の違いによる影響を除去（年齢調整）しているため、医療費の地域差を比較することができる

Ⅱ. 保険運営の企画

● 保険者機能の発揮による総合的な取組の推進

保険者機能強化アクションプラン（第3期）に基づく、保険者が果たす役割を実現するため、保険者としての機能を「基盤的な機能」及び「戦略的な機能」と分類することで明確にし、「戦略的な機能」である加入者及び事業主に対してあるいは地域の医療提供体制に対して、協会から直接的に働きかけを行う業務をさらに強化しました。（※28年度は第3期の2年目（中間年度）にあたる）

| 保険者機能の実施 | |
|--|--------------------------|
| 協会の基本理念の実現 (=保険者が果たしている（果たすべき）役割・機能の実現) | |
| 戦略的な機能 | 基盤的な機能 |
| ○ 医療の質や効率性向上のための医療提供体制への働きかけ | ○ 加入者の加入手続きと資格管理、加入者サービス |
| ○ 保健事業等を通じた加入者の健康管理、健康増進 | ○ 保険給付額等に見合った保険料の設定、徴収 |
| ○ 広報活動による加入者への医療情報の提供、疾病予防 | ○ レセプトと現金給付の審査及び支払 |

<保険者機能強化アクションプラン(第3期)の骨子>

| 実現すべき目標 | 目標実現に向けた着目点 | 具体的な施策(項目) |
|-------------------------|--|---|
| I 医療等の質や効率性の向上 | <ul style="list-style-type: none"> 加入者の医療の選択の質の向上 患者（加入者）の満足度の向上 必要な医療・介護サービスの確保 医療提供体制等を効率化するための働きかけ | <ol style="list-style-type: none"> 医療等の質や効率性の向上のための調査研究等 意見発信及び政策提言に必要な加入者・事業主への情報提供 医療・介護の情報に基づく意見発信及び政策提言 |
| II 加入者の健康度を高めること | <ul style="list-style-type: none"> 加入者の健康状態の把握 加入者の健康増進、疾病予防 事業所における健康づくりを通じた健康増進 早期治療の促進 データヘルス計画の実施 | <ol style="list-style-type: none"> データヘルス計画の実現 データ分析による効果的な保健事業の実施 特定健康診査・特定保健指導の着実な実施 事業所における健康づくりを通じた健康増進 重症化予防等の先進的な取組の実施 国や関係機関と連携した保健事業の推進 |
| III 医療費等の適正化 | <ul style="list-style-type: none"> 加入者の健康増進、疾病予防 医療提供体制等を効率化するための働きかけ 同質ならばより安価な手段の選択 不適切な利用や不正行為の防止 | <ol style="list-style-type: none"> ジェネリック医薬品の使用促進 レセプト、現金給付等の審査強化 医療機関の適切な利用を促す広報活動 各種審議会での意見発信 |
| I・II・IIIの目標を達成するための基盤強化 | <ul style="list-style-type: none"> 人材育成等による組織力の強化 調査研究に関する環境整備 加入者・事業主との双方向のコミュニケーション 外部有識者との協力連携 | <ol style="list-style-type: none"> 人材育成等による組織力の強化 調査研究に関する環境整備 加入者・事業主との双方向のコミュニケーション 外部有識者との協力連携 パイロット事業の積極的な実施と全国展開 |

創造的な活動を更に拡大するため、支部においては対外的な発信力の強化、本部においては内部的な索引力の強化に重点を置き、実現すべき目標として「I 医療等の質や効率性の向上」、「II 加入者の健康度を高めること」、「III 医療費等の適正化」を掲げ、それぞれの目指すべき姿に向けて、支部・本部それぞれで具体的に講じていく施策を明確にしました。

また、これら3つの目標を達成するための協会の基盤強化に向けた施策についても明確にしました。

● 保険者機能の発揮による総合的な取組の推進

【パイロット事業・調査研究事業への取り組み】

協会として医療費適正化や保健事業などの先駆的な取組を行うにあたって、まずは、課題の洗い出しや解決策などを含めて効率的な実施方法を検討し、全国的な展開のための基盤作りを行うため、21年度から特定の支部においてパイロット事業及び調査研究事業を実施しています。

【パイロット事業・調査研究事業への応募及び採否】

29年度パイロット事業及び調査研究事業に対して、大阪支部より計4件応募し、次の2件が採用され29年度に実施します。

- ・ かかりつけ薬剤師・薬局利用促進通知の送付（パイロット事業）
- ・ レセプトデータを用いたメンタルヘルス不調による多受診発生の要因分析（調査分析事業）

【参考】パイロット事業（調査研究事業含む）の実施件数（全国ベース）

| 年度 | 21年度 | 22年度 | 23年度 | 24年度 | 25年度 | 26年度 | 27年度 | 28年度 | 合計 |
|------|------|------|------|------|------|------|------|------|------|
| 実施件数 | 20件 | 12件 | 14件 | 14件 | 11件 | 9件 | 10件 | 23件 | 113件 |

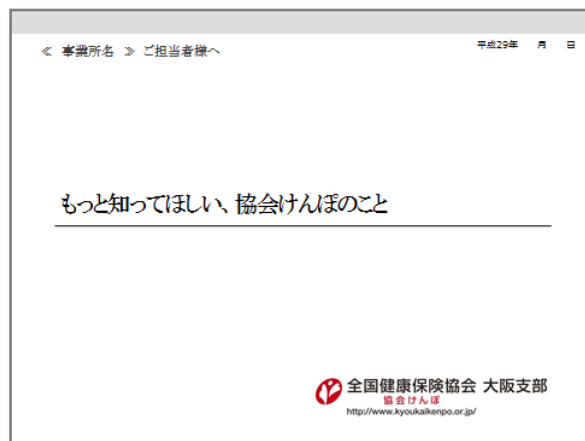
● 保険者機能の発揮による総合的な取組の推進

【事業所訪問の実施状況】

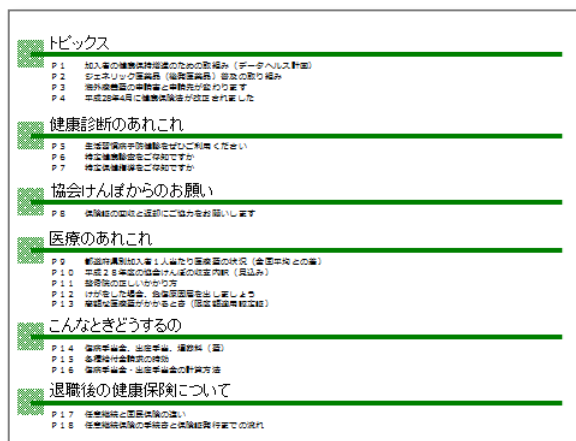
事業所へ訪問し協会事業の説明を通じて、事業所に協会を身近な存在と感じてもらうこと、また、協会事業の推進への協力をいただくことを目的として、職員が直接事業所へ赴き、事業主または事務担当者へ説明を行いました。

- 訪問事業所数： 143事業所（28年9月から29年3月）

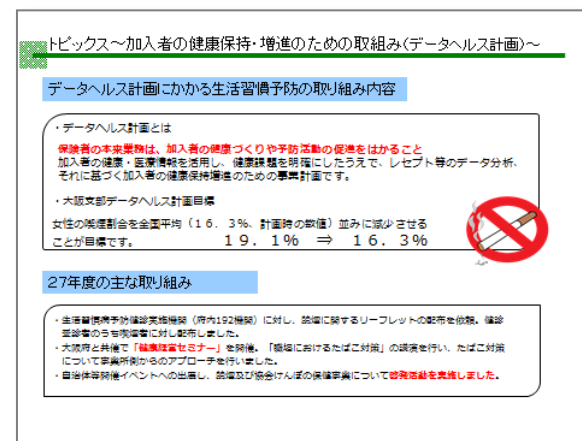
◀訪問時説明資料（抜粋）▶



- 表紙 -



- 目次 -



- 内容 -

● 地域の実情に応じた医療費適正化の総合対策

地域の実情に応じた医療費適正化対策を推進するため、レセプト点検、ジェネリック医薬品の使用促進、現金給付の審査強化等の取組みを実施しました。

また、「データヘルス計画」を着実に実施をするとともに、地方自治体等との間で健康づくりの推進に向けた包括的な協定を締結し、目に見える形での連携強化を進めています。

【医療費適正化対策を実施状況】

- ・ レセプト点検 (34ページ掲載)
- ・ ジェネリック医薬品の使用促進 (22、23ページ掲載)
- ・ 現金給付の審査強化 (32、33ページ掲載)

<地方自治体等との包括的な連携に伴う協定締結状況(28年度末時点)>

| 締結日 | 締結機関 | 備考 |
|-------------|------------------|---------------------------|
| 平成25年6月18日 | 高石市 | |
| 平成26年7月29日 | 大阪狭山市 | |
| 平成26年11月27日 | 大阪府 | 高石市、大阪狭山市を除く、府下全市町村との包括協定 |
| 平成27年6月1日 | 堺市 | |
| 平成27年11月2日 | 大阪市立大学大学院生活科学研究科 | 保健事業に関する共同研究 |
| 平成29年3月31日 | 大阪府社会保険労務士会 | |

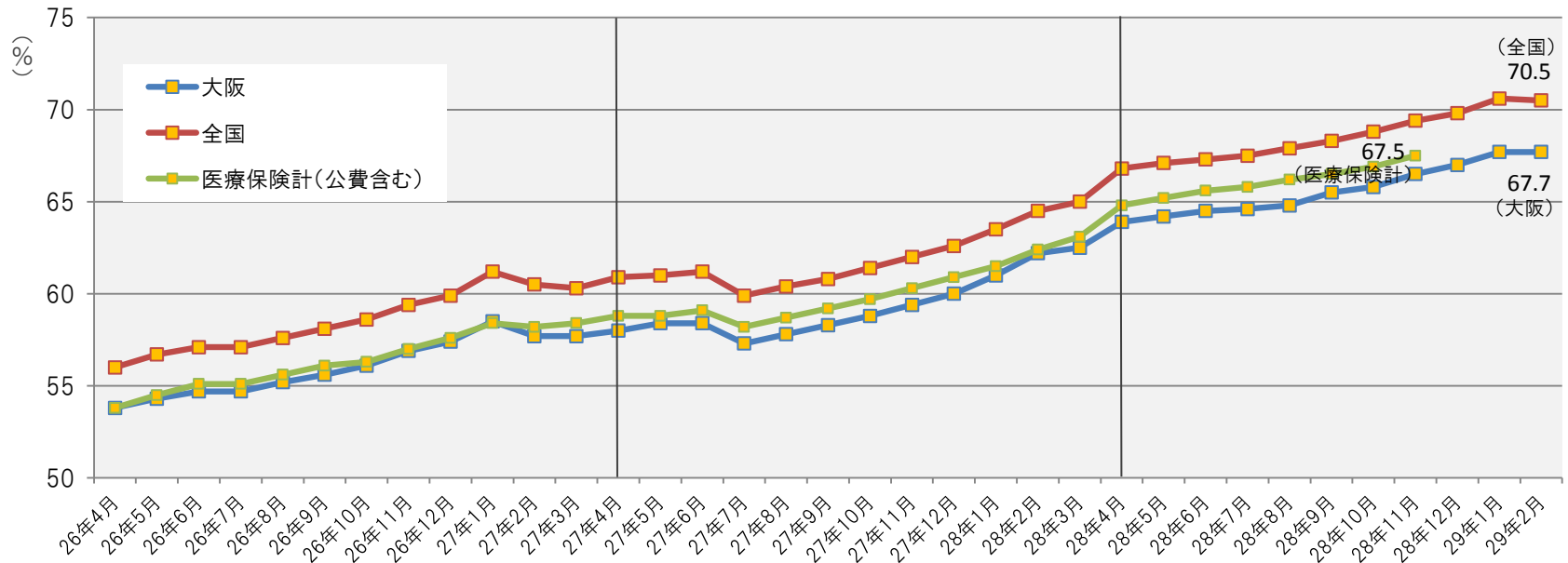
● ジェネリック医薬品の更なる使用促進

ジェネリック医薬品の使用割合について、骨太方針2017において、「平成32年9月までに80%以上にする」という目標が示されました。29年2月末現在、協会けんぽ（全国）は、70.5%となり、大阪支部については、67.7%となっています。また、医療保険全体における、28年11月末現在では、67.5%となっています。

28年度においては、加入者へのジェネリック医薬品軽減額通知やジェネリック医薬品希望シールの配布、健康保険委員へのジェネリック医薬品に関するセミナーの開催等を通じて、ジェネリック医薬品の使用促進に向けた取り組みを実施しました。

<ジェネリック医薬品使用割合(数量ベース)(調剤分)>

| | | 27年度末 現在 | 4月 | 5月 | 6月 | 7月 | 8月 | 9月 | 10月 | 11月 | 12月 | 1月 | 2月 | 3月 |
|----|------|-------------|-------|-------|-------|-------|-------|-------|-------|-------|-------|-------|-------|-----|
| 大阪 | 使用割合 | 62.5% | 63.9% | 64.2% | 64.5% | 64.6% | 64.8% | 65.5% | 65.8% | 66.5% | 67.0% | 67.7% | 67.7% | 未集計 |
| | 順位 | 43位 | 43位 | 42位 | 42位 | 41位 | 42位 | 42位 | 43位 | 43位 | 43位 | 43位 | 43位 | 未集計 |
| 全国 | 使用割合 | 65.0% | 66.8% | 67.1% | 67.3% | 67.5% | 67.9% | 68.3% | 68.8% | 69.4% | 69.8% | 70.6% | 70.5% | 未集計 |



● ジェネリック医薬品の更なる使用促進

【ジェネリック医薬品使用促進に向けた取組み状況】

● ジェネリック医薬品軽減額通知の送付

現在、服用中の先発医薬品をジェネリック医薬品に切替えた場合の自己負担の軽減可能額を、お知らせする「ジェネリック医薬品軽減額通知」を送付しました。

【第1回目（28年8月実施）】

- ・ 通知対象者数 : 250,656人
- ・ 切替人数 : 59,607人 (切替率23.8%)
- ・ 軽減効果額/月 : 約 8,622万円

【第2回目（29年2月実施）】

- ・ 通知対象者数 : 248,218人
(※通知結果は29年9月頃公表予定)

● 保険薬局向けジェネリック医薬品の使用割合促進に向けた広報

保険薬局ごとにジェネリック医薬品の使用割合を集計したお知らせについて、大阪府薬剤師会の協力のもと、会報誌「大阪府薬雑誌」へ掲載いただき、会員薬剤師（約8,000名）への広報を行った。

● 健康保険委員へのセミナーの開催

- ・ 開催日 : 平成28年10月18日（火）
- ・ 開催場所 : マイドームおおさか
- ・ 参加者 : 76名
- ・ 開催テーマ : 「知っておきたいGE医薬品のこと」

● 地域医療への関与

大阪府に設置されている協議会等に参画して地域の医療政策の企画・立案に積極的にかかわり、保険者としての立場から効率的かつ効果的な地域医療の実現や医療費適正化などに関する意見を積極的に発信しています。

【参画している各種協議会】

- ・ 大阪府保険者協議会（本会のほか、医療費調査部会、保健活動部会）
- ・ 大阪府医療審議会
- ・ 大阪府保健医療協議会（本会のほか、地域医療構想調整会議4区域）
- ・ 大阪府医療費適正化計画推進審議会
- ・ 大阪府地域職域連携推進協議会（本会のほか、NCD（非感染症疾患）対策検討部会）
- ・ 健康おおさか21推進府民会議（本会のほか、予防対策検討部会）
- ・ 大阪府高齢者医療懇談会
- ・ 大阪府後発医薬品安心使用推進のための協議会
- ・ 国民健康保険運営協議会（本会のほか、21市区町村協議会）

＜主な協議会への参画状況＞

| 協議会等 | 参画回数 | 主な議題 |
|----------------------------|------|--|
| 大阪府保険者協議会 | 2回 | ・ 歳入・歳出決算概要及び医療費適正化など |
| 大阪府保健医療協議会 （地域医療構想調整会議） | 15回 | ・ 各区域において病床機能の分化及び連携の在り方など |
| 大阪府医療費適正化計画推進審議会 | 2回 | ・ 27年度の取り組み評価 ・ 第3期大阪府医療費適正化計画柱立て案など |
| 大阪府地域職域連携推進協議会 | 1回 | ・ 第2次大阪府健康増進計画の最終評価案 ・ 第3次大阪府健康増進計画など |
| 大阪府後発医薬品安心使用推進のための協議会 | 2回 | ・ 後発医薬品の使用状況にかかる調査結果 ・ 課題とその対応など |
| 国民健康保険運営協議会 | 1回 | 設置に伴う、会長選出及び運営方針の骨子案など |

● 調査・分析の推進

協会では、「医療等の質や効率性の向上のための調査研究等」、「意見発信及び政策提言に必要となる加入者・事業主への情報提供」など、保険者機能強化・発揮に向けての知見強化として医療の質や適正化に関する研究等を進めています。

【調査・分析事業の取り組み状況】

- 評議会における医療費分析の報告
高額新薬の影響（調剤医療費）の動向について、分析結果を評議会において報告を行った。
 - ・ 平成28年度 第1回評議会（平成28年7月22日開催）
テーマ：平成27年度下期 調剤医療費の動向 ～ 高額薬価収載の影響 ～
 - ・ 平成28年度 第5回評議会（平成29年3月25日開催）
テーマ：医療費の動向について ～ 高額薬価収載の影響 ～
- 近畿（2府4県）支部データ分析勉強会における調査・分析の推進（7月、2月）
疾患別、加入者の居住地別に医療機関への受診率を算出し、府内市区町村における疾病構造を分析し、勉強会の場で発表した。

【29年度の実施予定】

- ・ 地理情報システム（GIS）を活用し、加入者・事業主や関係機関等へ視覚的にわかりやすい分析結果を作成予定。
- ・ 本部調査研究事業として「レセプトデータを用いたメンタルヘルス不調による多受診発生の要因分析」を実施予定。
- ・ 歯科レセプトおよび医科レセプトを用いて「歯と口腔の健康と全身疾患との関連性」について、大阪歯科大学との共同研究により調査・分析を実施予定。

● 広報の推進

加入者や事業主への広報については、毎月事業所へ送付される納入告知書に同封するチラシのほか、ホームページやメールマガジンなどのITツールを活用したタイムリーな情報提供を行っています。

メールマガジンについては、協会システムのインターネット環境への再開（28年8月）後、コンテンツを追加するなど内容の充実を図り読者の減少を防ぐとともに、健康経営セミナーや保健指導時における登録勧奨などにより、新規登録者数は、812名の増加となりました。なお、28年度末現在、大阪支部の登録者数は、10,063人と、全国で最も多い登録者数となっています。

ホームページについては、タイムリーできめ細やかな情報発信に努めるとともに、バナーの「新設」や「デザイン変更」を行い、「見やすい」「探しやすい」ホームページになるよう改善しています。

<ホームページへのアクセス数およびメルマガ登録者数の状況>

| | 27年度実績 (合計) | 4月 | 5月 | 6月 | 7月 | 8月 | 9月 | 10月 | 11月 | 12月 | 1月 | 2月 | 3月 | 28年度実績 (合計) |
|----------------------|----------------|---------|---------|---------|---------|---------|---------|---------|---------|---------|---------|---------|---------|----------------|
| 支部ホームページへの アクセス数 | 2,075,159 | 222,469 | 180,896 | 194,457 | 157,837 | 160,177 | 168,309 | 168,820 | 153,953 | 139,521 | 155,288 | 152,527 | 193,552 | 2,047,806 |
| メールマガジン配信数 (月末時点) | 9,808 | 9,832 | 9,856 | 9,911 | 9,931 | 9,966 | 9,938 | 9,800 | 9,782 | 9,788 | 9,798 | 10,026 | 10,063 | 10,063 |
| 新規登録者数 | - | 24 | 24 | 55 | 20 | 35 | 65 | 88 | 27 | 45 | 53 | 289 | 87 | 812 |
| 配信停止数(※) | - | - | - | - | - | - | 93 | 226 | 45 | 39 | 43 | 61 | 50 | 557 |
| 登録者数の増減 | - | 24 | 24 | 55 | 20 | 35 | -28 | -138 | -18 | 6 | 10 | 228 | 37 | 255 |

(※ 登録されたメールアドレスへの配信が連続5回にわたり未着エラーとなった場合は、登録メールアドレスは無効として、以降の配信を停止しています。)

再開後、5回目の配信にあたります

Ⅲ. 健康保険給付等

● サービススタンダード

協会においては、傷病手当金等給付の申請の受付から給付金の振込までの期間について、10営業日をサービススタンダード（所要日数の目標）とすることを通じて、サービスの維持・向上に努めています。

<サービススタンダード対象6申請書 所要日数>

| | | 27年度実績 (平均) | 4月 | 5月 | 6月 | 7月 | 8月 | 9月 | 10月 | 11月 | 12月 | 1月 | 2月 | 3月 | 28年度実績 (平均) |
|----------------|-----------------|------------------|----------------|----------------|------------------|----------------|----------------|----------------|----------------|----------------|----------------|----------------|----------------|----------------|------------------|
| 対象申請書総計 | | 8.4日 (99.91%) | 7.5日 (100%) | 8.7日 (100%) | 9.0日 (99.99%) | 8.3日 (100%) | 8.3日 (100%) | 8.3日 (100%) | 8.9日 (100%) | 8.4日 (100%) | 8.5日 (100%) | 8.8日 (100%) | 8.7日 (100%) | 8.7日 (100%) | 8.5日 (99.99%) |
| 申請書別 内訳 | 傷病手当金 | — | 7.8日 (100%) | 8.9日 (100%) | 9.4日 (99.99%) | 8.9日 (100%) | 8.9日 (100%) | 8.8日 (100%) | 9.3日 (100%) | 8.8日 (100%) | 8.8日 (100%) | 8.9日 (100%) | 8.9日 (100%) | 8.9日 (100%) | 8.9日 (99.99%) |
| | | — | (100%) | (100%) | (100%) | (100%) | (100%) | (100%) | (100%) | (100%) | (100%) | (100%) | (100%) | (100%) | (100%) |
| | 出産手当金 | — | 6.9日 (100%) | 8.5日 (100%) | 8.5日 (100%) | 7.3日 (100%) | 6.8日 (100%) | 6.7日 (100%) | 8.2日 (100%) | 8.1日 (100%) | 8.4日 (100%) | 8.5日 (100%) | 8.0日 (100%) | 8.1日 (100%) | 7.8日 (100%) |
| | | — | (100%) | (100%) | (100%) | (100%) | (100%) | (100%) | (100%) | (100%) | (100%) | (100%) | (100%) | (100%) | (100%) |
| | 【本人】 出産育児一時金 | — | 6.0日 (100%) | 7.0日 (100%) | 6.4日 (100%) | 5.8日 (100%) | 5.6日 (100%) | 5.5日 (100%) | 5.9日 (100%) | 6.6日 (100%) | 6.6日 (100%) | 7.6日 (100%) | 7.9日 (100%) | 8.1日 (100%) | 6.6日 (100%) |
| | | — | (100%) | (100%) | (100%) | (100%) | (100%) | (100%) | (100%) | (100%) | (100%) | (100%) | (100%) | (100%) | (100%) |
| | 【家族】 出産育児一時金 | — | 6.0日 (100%) | 7.2日 (100%) | 6.2日 (100%) | 5.7日 (100%) | 5.6日 (100%) | 5.5日 (100%) | 5.9日 (100%) | 6.5日 (100%) | 6.5日 (100%) | 7.7日 (100%) | 8.0日 (100%) | 8.0日 (100%) | 6.6日 (100%) |
| | | — | (100%) | (100%) | (100%) | (100%) | (100%) | (100%) | (100%) | (100%) | (100%) | (100%) | (100%) | (100%) | (100%) |
| | 【本人】 埋葬料(費) | — | 5.1日 (100%) | 6.2日 (100%) | 5.3日 (100%) | 5.0日 (100%) | 5.0日 (100%) | 4.9日 (100%) | 5.2日 (100%) | 5.3日 (100%) | 5.6日 (100%) | 8.2日 (100%) | 7.7日 (100%) | 8.4日 (100%) | 6.0日 (100%) |
| | | — | (100%) | (100%) | (100%) | (100%) | (100%) | (100%) | (100%) | (100%) | (100%) | (100%) | (100%) | (100%) | (100%) |
| | 【家族】 埋葬料(費) | — | 4.4日 (100%) | 4.8日 (100%) | 4.6日 (100%) | 4.2日 (100%) | 4.4日 (100%) | 4.5日 (100%) | 4.6日 (100%) | 4.7日 (100%) | 4.7日 (100%) | 7.9日 (100%) | 6.5日 (100%) | 8.1日 (100%) | 5.3日 (100%) |
| | | — | (100%) | (100%) | (100%) | (100%) | (100%) | (100%) | (100%) | (100%) | (100%) | (100%) | (100%) | (100%) | (100%) |

(※1 括弧書きは、目標(10営業日)達成率を表示しています。)

(※2 年度実績は、各月の平均日数を12で除して算出しています。)

(※3 日数は、支給決定日の属する月で集計しています。)

● 高額療養費制度の周知

高額療養費制度の周知のため、事業主へのリーフレット等による広報を充実させるとともに、限度額適用認定証の申請用紙を医療機関等に設置してもらう活動をし、利用促進を行いました。

また、高額療養費の未申請の加入者へのサービスとして、あらかじめ必要事項を記載した申請書（ターンアラウンド通知）を送付し、協会に返送してもらうことにより、高額療養費の申請漏れを防止する取組みを行いました。

【限度額適用認定証の申請用紙を設置している医療機関】 : 120医療機関

<限度額適用認定証発行件数>

| | 27年度実績 (合計) | 4月 | 5月 | 6月 | 7月 | 8月 | 9月 | 10月 | 11月 | 12月 | 1月 | 2月 | 3月 | 28年度実績 (合計) |
|--------------|----------------|-------|-------|-------|-------|-------|-------|-------|-------|-------|-------|-------|-------|----------------|
| 限度額適用認定証発行件数 | 78,652 | 6,654 | 6,658 | 6,502 | 7,269 | 8,223 | 7,110 | 6,466 | 6,390 | 5,914 | 6,701 | 6,218 | 6,836 | 80,941 |

<ターンアラウンド通知件数>

| | 27年度実績 (合計) | 4月 | 5月 | 6月 | 7月 | 8月 | 9月 | 10月 | 11月 | 12月 | 1月 | 2月 | 3月 | 28年度実績 (合計) |
|--------------|----------------|-----|-------|-------|-----|-------|-------|-------|-------|-----|-------|-----|-------|----------------|
| ターンアラウンド通知件数 | 9,492 | 751 | 1,002 | 1,573 | 821 | 1,351 | 1,560 | 1,077 | 1,184 | 791 | 1,493 | 838 | 1,200 | 13,641 |

● 窓口サービスの展開

各種申請書等の受付や相談等の窓口サービスについては、大阪支部窓口のほかに、年金事務所にも窓口を設置しています。

今後も、年金事務所窓口の利用状況や届書郵送促進の進捗状況を踏まえて、サービスの低下とにならないよう配慮しつつ、年金事務所窓口体制の見直しを図ります。

【大阪府下の年金事務所内協会窓口】 11箇所（平成29年3月末現在）

淀川年金事務所、天王寺年金事務所、守口年金事務所、東大阪年金事務所、吹田年金事務所、市岡年金事務所、貝塚年金事務所、玉出年金事務所、豊中年金事務所、堺東年金事務所、八尾年金事務所

<年金事務所内協会窓口における受付・相談件数>

| | 27年度実績 (合計) | 4月 | 5月 | 6月 | 7月 | 8月 | 9月 | 10月 | 11月 | 12月 | 1月 | 2月 | 3月 | 28年度実績 (合計) |
|--------------------|----------------|-------|-------|-------|-------|-------|-------|-------|-------|-------|-------|-------|-------|----------------|
| 各種申請書等の 受付や相談件数 | 71,684 | 6,473 | 5,347 | 5,482 | 5,736 | 5,584 | 5,437 | 5,231 | 4,620 | 4,703 | 5,002 | 4,756 | 5,530 | 63,901 |

<各種申請書の郵送化率>

| | 27年度実績 (合計) | 4月 | 5月 | 6月 | 7月 | 8月 | 9月 | 10月 | 11月 | 12月 | 1月 | 2月 | 3月 | 28年度実績 (合計) |
|--------------------|----------------|--------|--------|--------|--------|--------|--------|--------|--------|--------|--------|--------|--------|----------------|
| 各種申請書の 郵送による受付率 | 84.95% | 86.16% | 87.85% | 88.14% | 87.61% | 88.70% | 87.91% | 88.86% | 87.49% | 86.32% | 89.96% | 85.86% | 90.22% | 87.96% |

● 被扶養者資格の再確認

28年度においても保険料負担の抑制のため、医療費および高齢者医療制度への支援金等の適正化を目的に、健康保険の被扶養者となっている者が、現在もその状況にあるかの確認を実施しました。

全国における実施結果は、被扶養者から約7万人削除となり、その結果、高齢者医療制度への支援金等が、約22億7千万円の減少となりました。

【確認方法】

再確認の対象となる被扶養者リストを事業主に送付し、事業主において被保険者に対して文書または口頭で扶養の状況確認を行った後、被扶養者リストに確認結果を記載し協会に提出する。

なお、削除となる者がいる場合は、被扶養者リストに被扶養者資格解除届と保険証を添付する。

【再確認対象者】

平成28年4月1日において18歳以上の被扶養者（任意継続被保険者の被扶養者を除く）

【スケジュール】

- (1) 事業所へ確認対象者のリストを送付する時期 : 平成28年6月上旬から7月上旬
 (2) 事業所からの提出期限 : 平成28年8月1日

【実施結果】

| | 被扶養者状況リスト関係 | | | | 異動届関係 | | | | | 効果額 (億円) |
|----|-------------|---------------|---------------|-----------------|--------|--------|-----------|---------------|------------------|-------------|
| | ①提出 事業所数 | ②送付対象 事業所数 | ③提出率 (①/②) | 【参考】 27年度提出率 | ④異動届枚数 | ⑤削除人数 | ⑥確認対象人数 | ⑦削除率 (⑤/⑥) | 【参考】 27年度削除人数 | |
| 大阪 | 88,032 | 105,879 | 83.14% | 83.69% | 6,146 | 6,718 | 704,120 | 0.95% | 6,990 | 2.2 |
| 全国 | 1,021,139 | 1,205,743 | 84.69% | 85.52% | 63,101 | 70,069 | 7,376,445 | 0.95% | 72,898 | 22.7 |

● 保険給付の適正化

【柔道整復にかかる患者照会】

柔道整復施術療養費の患者照会については、システムを活用した実施によって、照会件数が大幅に増加しました。今後も、多部位（施術箇所が3部位以上）かつ頻回（施術日数が月に15日以上）の申請について、照会を強化します。

<柔道整復療養費にかかる患者照会件数>

| 柔整 | 27年度実績 (合計) | 4月 | 5月 | 6月 | 7月 | 8月 | 9月 | 10月 | 11月 | 12月 | 1月 | 2月 | 3月 | 28年度実績 (合計) |
|--------------------|----------------|-------|-------|-------|-------|-------|-------|-------|-------|-------|--------|-------|--------|----------------|
| 3部位+15日以上 の申請件数 | 82,552 | 7,157 | 6,839 | 6,815 | 7,068 | 6,897 | 6,836 | 6,638 | 6,486 | 6,142 | 5,729 | 5,073 | 4,994 | 76,674 |
| 患者照会実施件数 | 4,903 | 1,010 | 3,147 | 3,448 | 2,930 | 2,684 | 2,975 | 2,832 | 2,881 | 1,186 | 6,564 | 3,852 | 5,462 | 38,971 |
| 患者照会実施率 | 5.9% | 14.1% | 46.0% | 50.6% | 41.5% | 38.9% | 43.5% | 42.7% | 44.4% | 19.3% | 114.6% | 75.9% | 109.4% | 50.8% |

【あはき療養費にかかる患者照会】

鍼灸、あんま・マッサージ療養費（あはき療養費）については、医科との併用受療及び往診による受療の審査を重点的に行い、医療機関への照会や患者への照会業務を通じて、審査の強化を図りました。

<あはき療養費にかかる患者照会件数>

| あはき | 27年度実績 H28.1~3 | 4月 | 5月 | 6月 | 7月 | 8月 | 9月 | 10月 | 11月 | 12月 | 1月 | 2月 | 3月 | 28年度実績 (合計) |
|----------|-------------------|--------|--------|--------|--------|--------|--------|--------|--------|--------|--------|--------|--------|----------------|
| 申請書受付件数 | 33,276 | 11,607 | 11,448 | 11,973 | 11,916 | 11,924 | 12,042 | 12,147 | 12,110 | 12,296 | 11,600 | 12,069 | 11,988 | 143,120 |
| 患者照会実施件数 | 10 | 6 | 3 | 6 | 4 | 5 | 6 | 2 | 10 | 7 | 11 | 13 | 10 | 83 |

(※27年度実績は、28年1月から28年3月までを集計している)

● 保険給付の適正化

【傷病手当金・出産手当金の不正請求の防止】

保険給付適正化のため、内容に疑義がある申請に対しては、「保険給付適正化プロジェクトチーム会議」において支給の適否を判断するとともに、必要に応じて事業主への立入検査を日本年金機構と連携・協力のうえ実施するなど、審査の強化を図りました。

＜傷病手当金及び出産手当金の重点審査の実施状況＞

| | | 27年度実績 (合計) | 4月 | 5月 | 6月 | 7月 | 8月 | 9月 | 10月 | 11月 | 12月 | 1月 | 2月 | 3月 | 28年度実績 (合計) |
|----------------|-------------------|----------------|-------|-------|-------|-------|-------|-------|-------|-------|-------|-------|-------|-------|----------------|
| 申請書受付件数 | | 91,172 | 7,267 | 7,263 | 7,271 | 7,241 | 7,975 | 7,878 | 8,025 | 7,952 | 7,706 | 7,833 | 7,583 | 8,460 | 92,454 |
| うち 重点 審査 | 医師照会実施件数 | 63 | 5 | 2 | 9 | 7 | 2 | 5 | 5 | 6 | 7 | 5 | 1 | 1 | 55 |
| | 審査医師審査件数 | 985 | 73 | 58 | 87 | 84 | 86 | 92 | 110 | 84 | 97 | 83 | 61 | 91 | 1,006 |
| | 事業主への立入検査 認可件数 | 40 | 0 | 1 | 3 | 0 | 0 | 0 | 0 | 0 | 0 | 0 | 0 | 0 | 4 |
| | 立入検査実施件数 | 39 | 0 | 1 | 0 | 2 | 1 | 0 | 0 | 0 | 0 | 1 | 0 | 0 | 5 |
| | | | | | | | | | | | | | | | |

【海外療養費支給申請書における重点審査】

海外療養費の不正請求を防止するため、外部委託を活用し診療明細の精査や翻訳内容の再確認など、審査の強化を図りました。なお、全国の海外療養費の審査業務については、28年10月から神奈川支部に集約されています。

＜海外療養費の重点審査の実施状況＞

| 海外 | | 27年度実績 (合計) | 4月 | 5月 | 6月 | 7月 | 8月 | 9月 | 10月 | 11月 | 12月 | 1月 | 2月 | 3月 | 28年度実績 (合計) |
|----------------|------------|----------------|----|----|----|----|----|----|-----|-----|-----|----|----|----|----------------|
| 支給決定件数 | | 578 | 36 | 48 | 46 | 41 | 67 | 97 | 3 | 2 | 22 | 68 | 36 | 26 | 492 |
| 重点 うち 審査 | 翻訳作成委託件数 | 101 | 27 | 24 | 21 | 80 | 28 | 0 | - | - | - | - | - | - | 180 |
| | レセプト作成委託件数 | 94 | 54 | 24 | 21 | 81 | 28 | 0 | - | - | - | - | - | - | 208 |

● 効果的なレセプト点検の推進

診療報酬が正しく請求されているか確認を行うとともに、医療費の適正化を図るために資格・外傷・内容点検の各点検を実施し、内容点検の点検効果額以外のレセプト点検については、目標を上回る結果となりました。

なお、点検担当者のスキルアップを図るために外部講師による研修会や、点検担当者の点検成績、能力に応じた実績評価を通じ、さらなる実績の向上に努めています。

<レセプト点検実施結果>

| | | 27年度実績 (合計) | 4月 | 5月 | 6月 | 7月 | 8月 | 9月 | 10月 | 11月 | 12月 | 1月 | 2月 | 3月 | 28年度目標 | 28年度実績 | 達成率 |
|------|-----------------------|----------------|---------|---------|---------|---------|---------|---------|---------|---------|---------|---------|---------|---------|-----------|-----------|--------|
| 資格点検 | 点検効果額 | 3,501 百万円 | 318 百万円 | 317 百万円 | 311 百万円 | 352 百万円 | 380 百万円 | 380 百万円 | 365 百万円 | 376 百万円 | 390 百万円 | 355 百万円 | 345 百万円 | 407 百万円 | 3,501 百万円 | 4,294 百万円 | 122.6% |
| | 加入者一人当たりの効果額 | 1,104 円 | 99 円 | 99 円 | 96 円 | 109 円 | 117 円 | 117 円 | 113 円 | 116 円 | 119 円 | 109 円 | 106 円 | 124 円 | 1,104 円 | 1,325 円 | 120.0% |
| 外傷点検 | 点検効果額 | 593 百万円 | 41 百万円 | 34 百万円 | 77 百万円 | 77 百万円 | 56 百万円 | 40 百万円 | 57 百万円 | 58 百万円 | 52 百万円 | 45 百万円 | 59 百万円 | 44 百万円 | 593 百万円 | 640 百万円 | 108.0% |
| | 加入者一人当たりの効果額 | 187 円 | 13 円 | 11 円 | 24 円 | 24 円 | 17 円 | 12 円 | 18 円 | 18 円 | 16 円 | 14 円 | 18 円 | 13 円 | 187 円 | 197 円 | 105.3% |
| 内容点検 | 点検効果額 | 1,314 百万円 | 87 百万円 | 110 百万円 | 95 百万円 | 77 百万円 | 93 百万円 | 96 百万円 | 89 百万円 | 81 百万円 | 112 百万円 | 105 百万円 | 107 百万円 | 101 百万円 | 1,314 百万円 | 1,153 百万円 | 87.7% |
| | 加入者一人当たりの効果額 | 414 円 | 27 円 | 34 円 | 30 円 | 24 円 | 29 円 | 30 円 | 28 円 | 25 円 | 35 円 | 33 円 | 33 円 | 31 円 | 414 円 | 356 円 | 86.0% |
| | 診療内容等査定金額 (医療費ベース) | 423 百万円 | 41 百万円 | 44 百万円 | 41 百万円 | 42 百万円 | 47 百万円 | 51 百万円 | 52 百万円 | 52 百万円 | 70 百万円 | 63 百万円 | 56 百万円 | 64 百万円 | 423 百万円 | 624 百万円 | 147.4% |
| | 加入者一人当たりの効果額 | 133 円 | 13 円 | 14 円 | 13 円 | 13 円 | 15 円 | 16 円 | 16 円 | 16 円 | 22 円 | 19 円 | 17 円 | 20 円 | 133 円 | 192 円 | 144.4% |

● 多受診者への対策

本部事務連絡に基づき、26年度から行ってきた多受診者に対する受診指導について、その主体となる処方薬(向精神薬、睡眠薬)の過量服用者を対象とした対応スキームを定め、全国展開を視野に、28年7月から効果検証を行いました。

【多受診者への対応の方法】

- 対象者の行動変容を目的に、三段階(気づき、誘導、警告)の文書指導を行っています。
- 文書指導の結果、行動変容に至らない者については訪問指導を行うこととしています。
- 対応スキームの構築及び文書指導の実施にあたっては、精神保健福祉に関する専門機関である、大阪府こころの健康総合センターに、アドバイスや処方薬依存のパンフレットの提供を受けています。

＜多受診者への対応状況＞

| 多受診 | 過年度からの 継続対応者 | 4月 | 5月 | 6月 | 7月 | 8月 | 9月 | 10月 | 11月 | 12月 | 1月 | 2月 | 3月 | 28年度実績 |
|----------------------|-----------------|----|----|----|----|----|----|-----|-----|-----|----|----|----|--------|
| 新規判明者数 (レセプト受付月別) | 18 | 2 | 2 | 1 | 1 | 1 | 5 | 3 | 4 | 2 | 1 | 3 | 3 | 28 |
| 対応残人数(累計) | 18 | 20 | 22 | 23 | 24 | 25 | 30 | 33 | 37 | 39 | 40 | 43 | 46 | 46 |
| 対応状況 | 問題なし(累計) | — | 0 | 0 | 1 | 1 | 1 | 3 | 3 | 4 | 5 | 6 | 8 | 8 |
| | 資格喪失(累計) | — | 0 | 2 | 3 | 4 | 5 | 6 | 6 | 7 | 9 | 9 | 10 | 10 |
| | 受診適正完了(累計) | — | 0 | 0 | 2 | 2 | 2 | 2 | 2 | 2 | 3 | 3 | 3 | 3 |
| | 対応中(残人数) | — | 17 | 15 | 12 | 12 | 13 | 13 | 15 | 15 | 14 | 14 | 14 | 17 |
| | 未対応(残人数) | — | 3 | 5 | 5 | 5 | 4 | 6 | 7 | 9 | 8 | 11 | 11 | 8 |

● 保険証の回収強化および積極的な債権管理回収の推進

資格喪失後の受診による返納金債権の発生を防止するため、保険証の回収強化に取り組みました。
また、発生した債権については、文書催告のほか電話や訪問による催告を早期に行うとともに、法的手続きによる回収を積極的に実施するなど債権回収に努めました。

<保険証の回収状況>

| 保険証 | 27年度実績 (合計) | 4月 | 5月 | 6月 | 7月 | 8月 | 9月 | 10月 | 11月 | 12月 | 1月 | 2月 | 3月 | 28年度実績 (合計) |
|----------------|----------------|---------|--------|--------|--------|--------|--------|--------|--------|--------|--------|--------|--------|----------------|
| ① 回収対象枚数 | 634,429 | 100,541 | 60,974 | 50,352 | 47,427 | 50,074 | 50,719 | 61,462 | 48,735 | 39,161 | 51,661 | 45,736 | 55,235 | 662,077 |
| ② 回収催告件数 | 30,434 | 904 | 76 | 3,798 | 8,342 | 3,662 | 605 | 4,391 | 1,707 | 5,239 | 3,325 | 4,647 | 3,151 | 39,847 |
| ③ 回収枚数 | 596,500 | 93,844 | 56,325 | 46,258 | 43,423 | 44,506 | 45,950 | 57,077 | 44,740 | 36,062 | 47,600 | 41,775 | 50,070 | 607,630 |
| ④ 回収率 (③/①) | 94.0% | 93.3% | 92.4% | 91.9% | 91.6% | 88.9% | 90.6% | 92.9% | 91.8% | 92.1% | 92.1% | 91.3% | 90.6% | 91.8% |

<債権回収実績>

| 返納金 | | 平成28年度 実績 | 前年度結果 との差 | |
|-----------------------------------|----------|--------------|----------------|--------------|
| 現年度 回収率(金額) 【目標: 71.54%】 | ① 徴収決定済額 | 件数 | 10,349件 | 6,472件 |
| | | 金額 | 647,471,882円 | 228,135,462円 |
| | ② 収納済額 | 件数 | 6,770件 | 4,173件 |
| | | 金額 | 368,696,615円 | 87,038,422円 |
| | ③ 不納欠損額 | 件数 | 3件 | ▲2件 |
| | | 金額 | 627,331円 | ▲210,494円 |
| 回収率:②/① | | 56.9% | ▲10.2% | |
| ④ 収納未済額 | 件数 | 3,576件 | 2,301件 | |
| | 金額 | 278,147,936円 | 141,307,534円 | |
| 全体 回収率 (過年度繰越 債権含む) | ⑤ 徴収決定済額 | 件数 | 13,435件 | 7,310件 |
| | | 金額 | 1,063,556,828円 | 292,570,662円 |
| | ⑥ 収納済額 | 件数 | 7,509件 | 4,546件 |
| | | 金額 | 448,942,041円 | 113,324,742円 |
| | ⑦ 不納欠損額 | 件数 | 14件 | ▲14件 |
| | | 金額 | 2,762,763円 | ▲5,934,772円 |
| 回収率:⑥/⑤ | | 42.2% | ▲1.3% | |
| ⑧ 収納未済額 | 件数 | 5,912件 | 2,778件 | |
| | 金額 | 611,852,024円 | 185,180,692円 | |

支払催促等の法的手続き実施状況

- 一次催告実施件数 : 3,362件
- 法的手続き実施件数 : 79件

● 健康保険委員の活動強化と委嘱数の拡大

加入者および事業主と協会の距離を縮める橋渡しの役割としてご協力をいただいている健康保険委員の方々に健康保険、協会の事業運営に関するご理解をより深めていただくために、情報誌の発刊や研修会を開催しました。
また、より多くの方に健康保険委員を担っていただきたく、委嘱数の拡大に向けた事業所への勧奨を実施しました。

【健康保険委員の活動報告】

- ・ 機関紙「健康保険委員だより」の発行（5月、9月、12月、2月）
- ・ 健康保険委員研修会の実施（10月18日）（参加者数：76人）
テーマ：「知っておきたい傷病手当金のポイント」
「知っておきたいジェネリック医薬品のこと」
- ・ 健康保険委員表彰の実施（11月22日）
理事長表彰 4名、支部長表彰 10名
- ・ 委嘱拡大への取り組み（11月、1月）
実施状況：文書による勧奨 187件、電話による勧奨 153件

<健康保険委員委嘱者数>

| | 27年度末 現在 | 4月 | 5月 | 6月 | 7月 | 8月 | 9月 | 10月 | 11月 | 12月 | 1月 | 2月 | 3月 | 28年度実績 (合計) | |
|------------|-------------|--------|--------|--------|--------|--------|--------|--------|--------|--------|--------|--------|--------|----------------|------|
| 委嘱者数(月末時点) | 1,929人 | 1,932人 | 1,932人 | 1,941人 | 1,942人 | 1,987人 | 1,982人 | 1,986人 | 1,992人 | 2,015人 | 2,069人 | 2,079人 | 2,128人 | 2,128人 | |
| 内訳 | 委嘱 | — | 4人 | 0人 | 21人 | 1人 | 45人 | 3人 | 6人 | 6人 | 27人 | 54人 | 10人 | 53人 | 230人 |
| | 解嘱 | — | 1人 | 0人 | 12人 | 0人 | 0人 | 8人 | 2人 | 0人 | 4人 | 0人 | 0人 | 4人 | 31人 |
| 委嘱者数の増減 | — | 3人 | 0人 | 9人 | 1人 | 45人 | -5人 | 4人 | 6人 | 23人 | 54人 | 10人 | 49人 | 199人 | |

IV. 保健事業

● 特定健康診査の推進および事業者健診データの取得促進

1. 生活習慣病予防健診受診率目標 : 41.9% (実績: 35.9%)
2. 事業者健診結果データ取得目標 : 12.8% (実績: 4.7%)
3. 特定健診(被扶養者)受診率目標 : 26.9% (実績: 20.4%)

【健診受診勧奨の活動状況】

- ・ 新規適用事業所への受診勧奨 (上記1、3)
- ・ 大阪支部独自の集団健診の実施拡大 (上記1: 被保険者個人あて案内)
- ・ 外部委託機関による積極的な勧奨 (上記2:)
- ・ 自己負担無料の集団健診会場の拡大 (上記3: 129会場)
- ・ 市町と連携した、がん検診と特定健診の同時実施拡大 (上記3: 12市と連携)

<健診実施状況>

| 被保険者 | | 27年度実績 (合計) | 4月 | 5月 | 6月 | 7月 | 8月 | 9月 | 10月 | 11月 | 12月 | 1月 | 2月 | 3月 | 28年度実績 | | |
|-------------------|-----------|----------------|---------|--------|--------|--------|---------|---------|---------|---------|---------|---------|---------|---------|---------|---------|-------|
| | | | | | | | | | | | | | | | 合計 | 実施率 | |
| 対象者 1,124,636人 | 実施件数(人) | 409,202 | 32,277 | 16,417 | 40,859 | 45,345 | 42,812 | 37,671 | 38,635 | 48,864 | 47,750 | 35,835 | 29,469 | 41,159 | 457,093 | 40.7% | |
| | 内訳 | 生活習慣病予防健診 | 373,889 | 27,894 | 13,050 | 34,166 | 44,664 | 42,205 | 35,833 | 34,230 | 46,620 | 42,148 | 29,148 | 23,008 | 30,788 | 403,754 | 35.9% |
| | | 事業者健診 | 35,313 | 4,383 | 3,367 | 6,693 | 681 | 607 | 1,838 | 4,405 | 2,244 | 5,602 | 6,687 | 6,461 | 10,371 | 53,339 | 4.7% |
| | 実施件数累計(人) | | 409,202 | 32,277 | 48,694 | 89,553 | 134,898 | 177,710 | 215,381 | 254,016 | 302,880 | 350,630 | 386,465 | 415,934 | 457,093 | 457,093 | 40.6% |
| 被扶養者 | | 27年度実績 (合計) | 4月 | 5月 | 6月 | 7月 | 8月 | 9月 | 10月 | 11月 | 12月 | 1月 | 2月 | 3月 | 28年度実績 | | |
| | | | | | | | | | | | | | | | 合計 | 実施率 | |
| 対象者 394,953人 | 実施件数(人) | 78,013 | 5,294 | 2,874 | 4,231 | 9,807 | 12,930 | 10,932 | 6,276 | 6,900 | 4,770 | 3,606 | 6,413 | 6,510 | 80,543 | 20.4% | |
| | 実施件数累計(人) | | 78,013 | 5,294 | 8,168 | 12,399 | 22,206 | 35,136 | 46,068 | 52,344 | 59,244 | 64,014 | 67,620 | 74,033 | 80,543 | 80,543 | 20.4% |

● 特定保健指導の推進

1. 被保険者実施率目標：6.9%（実績：8.2%）
2. 被扶養者実施率目標：8.1%（実績：5.7%）

【特定保健指導の活動状況】

- ・ 実施機関の拡大（上記1：健診実施機関へ働きかけ）
- ・ 特定保健指導受診勧奨業務を専門機関に外部委託（上記1）
- ・ 特定保健指導を専門機関へ外部委託（上記1）
- ・ 会場を借り上げての集団実施（上記1：個人あて案内）
- ・ 集団健診（被扶養者）実施機関による集団実施（上記2：健診と同会場で実施）

<特定保健指導実施状況>

| 被保険者 | | 27年度実績 (合計) | 4月 | 5月 | 6月 | 7月 | 8月 | 9月 | 10月 | 11月 | 12月 | 1月 | 2月 | 3月 | 28年度実績 | |
|----------------|-----------|----------------|-------|-----|-------|-------|-----|-----|-----|-------|-------|-------|-------|-------|--------|-------|
| | | | | | | | | | | | | | | | 合計 | 実施率 |
| 対象者 96,933人 | 初回実施件数(人) | 9,277 | 1,068 | 764 | 1,483 | 1,037 | 786 | 996 | 811 | 1,158 | 1,843 | 1,339 | 1,495 | 1,921 | 14,701 | 15.2% |
| | 完了件数(人) | 4,573 | 388 | 537 | 573 | 545 | 634 | 517 | 820 | 419 | 1,199 | 624 | 627 | 1,034 | 7,917 | 8.2% |
| 被扶養者 | | 27年度実績 (合計) | 4月 | 5月 | 6月 | 7月 | 8月 | 9月 | 10月 | 11月 | 12月 | 1月 | 2月 | 3月 | 28年度実績 | |
| | | | | | | | | | | | | | | | 合計 | 実施率 |
| 対象者 6,297人 | 初回実施件数(人) | 406 | 13 | 5 | 28 | 11 | 3 | 1 | 20 | 40 | 64 | 75 | 23 | 26 | 309 | 4.9% |
| | 完了件数(人) | 273 | 64 | 73 | 48 | 40 | 20 | 14 | 19 | 17 | 16 | 29 | 12 | 8 | 360 | 5.7% |

● その他の保健事業

生活習慣病予防健診を受診し、要治療・要精密検査と判定されながら、医療機関を受診されていない方へ受診勧奨通知を送付し、生活習慣病の重症化を予防する。

【未治療者に対する受診勧奨】

本部が実施する一次勧奨文書の送付に加え、一次勧奨の内さらにリスクが高い基準に該当する者に対し、二次勧奨文書を送付しました。

【未治療者に対する受診勧奨の実施結果等】

● 対象者

生活習慣病予防健診を受診し、血圧・血糖値が基準以上（受診勧奨値）であるにもかかわらず、健診後3か月までの間に医療機関を受診していない者

- ・ 一次勧奨の実施
血圧・血糖値のうち、いずれか一つでも基準に該当する者に対し、協会本部より勧奨文書を送付
- ・ 二次勧奨の実施
一次勧奨対象者のうち、より高い基準に該当する者に対し、大阪支部より勧奨文書を送付
- ・ 保健指導者からの受診勧奨
特定保健指導実施時に、保健師・管理栄養士から受診勧奨を実施（面談、電話等）

● データヘルス計画

協会におけるデータヘルス計画は、地域ごとの健康課題のほか、行政機関や関係団体との健康づくりに関する連携等の各々の地域の実情等も踏まえ策定する必要があり、各支部の健診結果データや医療費データから健康特性を把握したうえで支部の独自性を発揮できるように支部ごとに計画を策定することとしています。

【大阪支部データヘルス計画（第1期:27年度から29年度(3年間)）】

【健康課題】：女性の喫煙者の割合が高い

【上位目標（成果目標）】：女性の喫煙割合を平成24年度の全国平均並みにする
目標（3カ年）：16.3%（2,600人減）

【下位目標（手段目標）】

- ・ 事業所、事業主への理解を求め、対策を図る事業所が増える
- ・ 自治体や関係団体に協会けんぽの取組みを理解していただき、地域の住民に対する啓発を協働で行う
- ・ 加入者の理解、健康意識が向上し、喫煙割合が改善する

【目標達成に向けた取組み状況】

- ・ 健康経営セミナーの実施
大阪府と連携し、健康経営セミナーを3回実施（参加者648名）
- ・ 社会保険委員会総会等での周知
社会保険委員会総会等での健康づくりセミナー（喫煙対策）を25回実施
- ・ 自治体等と連携したイベントの実施
八尾市、枚方市及び大阪市緑地公園公社と連携し、健康イベントの実施（3回）
- ・ 12市と連携したがん検診と特定健診の同時実施
- ・ 生活習慣病予防健診受診者への喫煙対策チラシの配布
- ・ 特定保健指導実施時に喫煙者に意識啓発を実施

V. 組織運営および業務改革

● 組織運営および業務改革

内部統制（ガバナンス）、部門間連携の強化のため組織体制を見直し、組織運営体制の強化を図りました。個人情報保護や情報セキュリティなどの法令等規律の遵守に関する研修を通じて、その遵守の徹底を図り、そして、業務スキルの向上を目的とした研修を実施し人材育成の推進を図りました。

また、より良いサービスの標準化を目指し、改善提案できる環境整備を図るとともに、職員のコスト意識を高め、競争入札の徹底、消耗品の在庫管理及び節電対策によりさらなる経費削減に努めました。

【組織の適切な運営】

- ・ 評議会の開催（7月、10月、12月、1月、3月）
- ・ 近畿ブロック評議会の開催（10月）
- ・ 支部体制を4部制から3部制に見直し（10月）
- ・ 自主点検の実施（5月、11月）、衛生委員会の開催（毎月）、全職員対象6研修（コンプライアンス・個人情報保護・情報セキュリティ・接遇・メンタルヘルス・ハラスメント）の実施
- ・ 災害時に備えたリスク管理体制の構築（初動対応マニュアル及び事業継続計画の策定）
- ・ 超過勤務縮小に向けた取り組み（毎週水曜日・金曜日をノー残業デーとして設定）

【コンプライアンス・個人情報保護等の徹底】

- ・ コンプライアンス委員会を、「6月、8月、11月、12月、2月、3月」に開催し、懲戒処分事案の周知や事務処理誤りの再発防止策の検討を行いました。
また、職員全員を対象に研修会を開催し、意識の向上を図りました。
- ・ 個人情報保護管理委員会を、「6月、12月」に開催し、自主点検結果を踏まえた改善策の確認と情報セキュリティ及び個人情報管理における取扱いの再徹底を行いました。
また、職員全員を対象に研修会を開催し、意識の向上を図りました。

● 組織運営および業務改革

【人材育成の推進】

本部主催の研修および支部独自の研修を通じた人材育成の推進を行いました。また、新入職員に対するOJT（4月～9月（新卒者2名）・10月～12月（既卒者（1名））や業務研修の実施を通じて、業務知識の醸成を図りました。

＜支部独自で実施した研修＞

| 研修 | 実施月 | 対象者 | 研修 | 実施月 | 対象者 |
|------------------|-----|-----------|------------------|---------|------------|
| 業務研修(業務第一グループ関係) | 5月 | リーダー・スタッフ | 業務研修(業務第三グループ関係) | 11月 | 主任・スタッフ |
| 業務研修(業務第二グループ関係) | 6月 | リーダー・スタッフ | パワーポイント研修 | 11月～12月 | グループ長補佐・主任 |
| 業務研修(保健グループ関係) | 7月 | リーダー・スタッフ | マイナンバーの取扱いに関する研修 | 12月 | 全職員 |
| 窓口対応研修 | 8月 | リーダー・スタッフ | 業務研修(企画総務グループ関係) | 1月 | 主任・スタッフ |
| 業務研修(レセプトグループ関係) | 9月 | リーダー・スタッフ | 業務研修(業務改革グループ関係) | 2月 | 主任・スタッフ |
| 事務処理誤り発生防止研修 | 9月 | グループ長 | 求償事務能力向上研修 | 3月 | 主任・スタッフ |
| 年金業務基礎研修 | 9月 | リーダー・スタッフ | プレゼンテーション能力向上研修 | 3月 | 主任・スタッフ |

【業務改革・改善の推進】

お客様の声に基づくサービス改善、事務処理誤りの事例共有と再発防止、「RAKU throughプロジェクト(※)」による改善提案の提出および実行を通じて、業務改善及び効率化を進め職員個々の業務改善意識の醸成を図りました。

(※ RAKU throughプロジェクトとは、業務の簡素化・効率化・改善等からイメージした「効率化＝楽(軽減)」と、新たな発想を期待しての「Break through(ブレイクスルー)」からなる造語ですが、効率化等をコンセプトとしたモチーフィ的な意味合いも含んでいます。)

【日本年金機構との協力連携】

年金事務所内の協会けんぽ窓口の運営、保険証回収、被扶養者資格の再確認、納入告知書に合わせた広報、傷病手当金と障害年金との併給調整、事業主への立入検査、算定基礎事務説明会の実施など、日本年金機構と協力連携して業務を推進しました。

【経費節減等の推進】

調達審査委員会における厳格な審査を通じた調達、事務室内の間引き点灯等による電力節電対策、消耗品のWEB管理による一括発注等により経費削減に努めました。

