

令和5年度 全国健康保険協会長崎支部 保険者機能強化予算について

令和4年度 第2回 全国健康保険協会長崎支部評議会

今後の運営委員会・支部評議会のスケジュール（現時点での見込み）

| | 9月 | 10月 | 11月 | 12月 | 1月 | 2月 | 3月 | |
|-------|-------------------------------------|--|---|---|--|---|--|--|
| 運営委員会 | <p>9/14</p> <p>・論点 ・5年収支見直し</p> | <p>平均保険料率</p> <p>支部事業計画・ 支部保険者機 能強化予算の 事前意見聴取</p> | <p>11/24</p> <p>インセンティブ制度：R3 年度実績の評価方法</p> <p>平均保険料率 ・評議会意見</p> | <p>12/16 (12/21)</p> <p>平均保険料率の決定</p> <p>政府予算案 協議決定</p> | <p>12/16 (12/21)</p> <p>平均保険料率の決定</p> <p>取りまとめ</p> | <p>1月 下旬</p> <p>都道府県単位 保険料率 ・都道府県単位保険料率の決定 ・支部長意見</p> | <p>2月 (下旬)</p> <p>都道府県単位 保険料率 インセンティブ制度 R3年度実績の評 価方法</p> | <p>3月 下旬</p> <p>事業計画(R5年度) 予算(R5年度)</p> <p>事業計画、 予算の認可等 基本方針・基本 指針等の改正</p> |
| 支部評議会 | | <p>平均保険料率</p> | | | <p>支部の事業計画(R5年度)</p> <p>支部の予算(R5年度)</p> | | | |
| 国・その他 | | <p>各種計画等の見直しの検討</p> <p>・第4期医療費適正化計画(医療保険部会) ・第3期データヘルス計画に向けた方針見直しのための検討会 ・第4期特定健診・特定保健指導の見直しに関する検討会 ・第8次医療計画等に関する検討会</p> | | | | | | |

令和5年度 長崎支部保険者機能強化予算（案）

| 支部医療費適正化等予算 | | 予算枠 | 合計 |
|-------------|----------|--|----------|
| | | 未定（R4と同程度） | 11,989千円 |
| 分野 | 区分 | | 経費 |
| 医療費適正化対策 | 企画部門関係 | 医療費適正化の計画が、広報・意見発信と関係するものであるため、 広報・意見発信で予算化 | 0千円 |
| | 業務部門関係 | | |
| 広報・意見発信 | 紙媒体による広報 | 納入告知書同封リーフレットやポスター等の印刷経費 | 11,989千円 |
| | その他の広報 | テレビCM等や新聞など広報媒体を活用した広報経費 | |

| 支部保健事業予算 | | 予算枠 | 合計 |
|------------|---------------------------------|----------------------------------|----------|
| | | 未定（R4と同程度） | 47,645千円 |
| 分野 | 区分 | | 経費 |
| 健診経費 | 事業者健診HbA1c追加検査費、治療中の者の検査結果情報提供料 | | 25,489千円 |
| | 健診予定者名簿送料 | | |
| | 健診実施機関実地指導旅費 | | |
| | 事業者健診の結果データの取得 | 結果データの取得・取込みにかかる経費（委託費含む） | |
| | 集団健診 | 協会けんぽ主催の集団健康診断にかかる経費 | |
| | 健診推進経費 | 健診機関等への健診者数増加に対するインセンティブ | |
| | 健診受診勧奨等経費 | 生活習慣病予防健診及び特定健診の受診勧奨広報経費など | |
| 保健指導経費 | 中間評価時の血液検査費 | | 7,922千円 |
| | 医師謝金 | | |
| | 保健指導用データ等送料 | | |
| | 保健指導用パンフレット作成等経費 | | |
| | 保健指導用事務用品費（測定用機器類等） | | |
| | 保健指導用図書購入費 | | |
| | 公民館等における特定保健指導 | | |
| | 保健師募集広告経費（支部） | | |
| | 保健指導推進経費 | 保健指導実施機関等への保健指導実施者数増加に対するインセンティブ | |
| | 保健指導利用勧奨経費 | 保健指導にかかる利用勧奨広報経費など | |
| 重症化予防事業経費 | 未治療者受診勧奨 | 健診結果による医療機関への受診勧奨経費など（委託費含む） | 4,807千円 |
| | 重症化予防対策 | 糖尿病性腎症患者の重症化予防対策経費 | |
| コラボヘルス事業経費 | コラボヘルス事業 | 長崎県との共同による健康経営宣言事業費など | 6,635千円 |
| | 情報提供ツール（事業所カルテ等） | | |
| その他の経費 | その他の保健事業 | イベント参加や歯科健診、関係団体との連携事業などの経費 | 2,792千円 |
| | 保健事業実施計画アドバイザー経費 | | |

令和4年度 長崎支部保険者機能強化予算

| 支部医療費適正化等予算 | | 予算枠 | 合計 |
|-------------|----------|--|----------|
| | | 12,177千円 | 12,167千円 |
| 分野 | 区分 | | 経費 |
| 医療費適正化対策 | 企画部門関係 | 医療費適正化の計画が、広報・意見発信と関係するものであるため、 広報・意見発信で予算化 | 0千円 |
| | 業務部門関係 | | |
| 広報・意見発信 | 紙媒体による広報 | 納入告知書同封リーフレットやポスター等の印刷経費 | 12,167千円 |
| | その他の広報 | テレビCM等や新聞など広報媒体を活用した広報経費 | |

| 支部保健事業予算 | | 予算枠 | 合計 |
|------------|---------------------------------|----------------------------------|----------|
| | | 48,270千円 | 48,248千円 |
| 分野 | 区分 | | 経費 |
| 健診経費 | 事業者健診HbA1c追加検査費、治療中の者の検査結果情報提供料 | | 27,043千円 |
| | 健診予定者名簿送料 | | |
| | 健診実施機関実地指導旅費 | | |
| | 事業者健診の結果データの取得 | 結果データの取得・取込みにかかる経費(委託費含む) | |
| | 集団健診 | 協会けんぽ主催の集団健康診断にかかる経費 | |
| | 健診推進経費 | 健診機関等への健診者数増加に対するインセンティブ | |
| | 健診受診勧奨等経費 | 生活習慣病予防健診及び特定健診の受診勧奨広報経費など | |
| 保健指導経費 | 中間評価時の血液検査費 | | 7,062千円 |
| | 医師謝金 | | |
| | 保健指導用データ等送料 | | |
| | 保健指導用パンフレット作成等経費 | | |
| | 保健指導用事務用品費(測定用機器類等) | | |
| | 保健指導用図書購入費 | | |
| | 公民館等における特定保健指導 | | |
| | 保健師募集広告経費(支部) | | |
| | 保健指導推進経費 | 保健指導実施機関等への保健指導実施者数増加に対するインセンティブ | |
| | 保健指導利用勧奨経費 | 保健指導にかかる利用勧奨広報経費など | |
| 重症化予防事業経費 | 未治療者受診勧奨 | 健診結果による医療機関への受診勧奨経費など(委託費含む) | 3,376千円 |
| | 重症化予防対策 | 糖尿病性腎症患者の重症化予防対策経費 | |
| コラボヘルス事業経費 | コラボヘルス事業 | 長崎県との共同による健康経営宣言事業費など | 7,865千円 |
| | 情報提供ツール(事業所カルテ等) | | |
| その他の経費 | その他の保健事業 | イベント参加や歯科健診、関係団体との連携事業などの経費 | 2,902千円 |
| | 保健事業実施計画アドバイザー経費 | | |

協会けんぽ長崎支部のジェネリック医薬品使用促進に向けた取り組み

SNSでジェネリック医薬品使用促進動画を配信



全国健康保険協会 長崎支部 協会けんぽ

令和4年9月1日～9月30日、長崎県内在住者に向けて、左記ジェネリック医薬品使用促進CM（30秒）をYouTubeにて配信しました。

（再生完了回数 61,429回）

広告には、リンクが設定されており、リンクをクリックするとジェネリック医薬品について詳しく掲載した協会けんぽのホームページを見ることができます。

令和5年2月にも同様にジェネリック医薬品使用促進の30秒動画をSNSで配信予定です。

令和5年度も継続的にYouTube配信広報を行う予定です。

新聞折り込み情報誌の広告掲載



令和2年9月に作成したTVCMと連動したジェネリック医薬品使用促進広告（上）を、令和4年9月1日の長崎新聞 別冊折り込み 就活と進学の情報誌「NR」に掲載しました。

「NR」は、長崎新聞本誌への折り込みと、長崎県内の大学・短大・高専・専門学校・高校に配布される情報誌で、約220,500部発行されています。

令和5年2月1日には、令和2年3月に作成したYouTube動画と連動したジェネリック医薬品使用促進広告（下）を同様に全4段フルカラー広告で掲載予定です。

折り込み情報誌による広報は、令和5年度も継続して行う予定です。



協会けんぽ長崎支部のジェネリック医薬品使用促進に向けた取り組み

使用促進ポスターのJR駅・路面電車・バス車内への掲出

令和4年8月7日～10月1日の期間、ジェネリック医薬品使用促進ポスター（上2枚、B1サイズ）をJR長崎・諫早・佐世保駅に掲出いたしました。また、8月1日～9月30日の期間、路面電車（10台）、バス車内（長崎バス100台、西肥バス50台、長崎県営バス50台）に一番下のポスター（B3サイズ）を掲出しました。

令和5年2月にも、同様のポスターをJR駅、路面電車内、バス車内に掲出する予定です。

令和5年度も、ジェネリック医薬品使用促進ポスターのJR駅・路面電車・バス車内への掲出を継続的に行う予定です。

その一言で
あなたと未来
2つにプラスを。

ツープラス!

ジェネリック医薬品を選ぶと...

- あなたにプラス
 - 最大で6割もお薬代の負担が軽くなるものがあります!
 - ※1回あたり1,8,252円軽減可能!
 - 長期服用のお薬ほど大きな節約に!
- 子どもたち世代の未来にプラス
 - ジェネリック医薬品の使用は医療費を抑え日本の医療保険制度の維持に!
 - ※1回あたり4,200円分の医療費削減が実現可能!

全国健康保険協会 長崎支部 協会けんぽ

使ってみませんか?

ジェネリック医薬品

おやすり アンカバ

おやすり 手帳 アンカバ

形! 味!

ジェネリック医薬品(後発医薬品)とは、新薬(先発医薬品)と同等の有効成分・効能があると厚生労働省から認められている安価なお薬です。※すべてのお薬にジェネリック医薬品があるわけではありません。また、一部のジェネリック医薬品において、在庫がなく、切り替えが難しい場合があります。切り替えを希望される場合は、医療機関や薬局とよくご相談ください。

全国健康保険協会 長崎支部 協会けんぽ

↑ JR長崎駅、諫早駅、佐世保駅に掲出

使ってみませんか?

ジェネリック医薬品

おやすり アンカバ

おやすり 手帳 アンカバ

形! 味!

ジェネリック医薬品(後発医薬品)とは、新薬(先発医薬品)と同等の有効成分・効能があると厚生労働省から認められている安価なお薬です。※すべてのお薬にジェネリック医薬品があるわけではありません。また、一部のジェネリック医薬品において、在庫がなく、切り替えが難しい場合があります。切り替えを希望される場合は、医療機関や薬局とよくご相談ください。

全国健康保険協会 長崎支部 協会けんぽ

←路面電車、長崎バス、長崎県営バス、西肥バスに掲出

協会けんぽ長崎支部の医療機関 適正受診に向けた取り組み

医療機関適正受診のTVCMの制作

令和5年度には、長崎県内の加入者の皆様へ適正な医療機関への受診を促すため、適正受診の新しいTVCM広告を制作予定です。

CMは実写で、15秒バージョンと30秒バージョンを制作し、NCC（長崎文化放送）・KTN（テレビ長崎）・NiB（長崎国際テレビ）・NBC（長崎放送）の4つのTV放送局で放送予定です。

新聞折り込み情報誌への広告掲載

令和4年8月、9月に長崎新聞別冊折り込み生活情報誌「とととってmotto!」に全4段フルカラー広告で左の3種類の適正受診促進広告（令和4年2、3月作成）を掲載いたしました。（上から8月22日掲載、9月9日掲載、9月23日掲載）

とととってmotto!は、原則毎月第2、第4金曜に長崎新聞に折り込まれるほか、長崎市内の幼稚園・保育園・こども園に配布されます。

令和5年度も継続して適正受診の新聞折り込み情報誌による広報を行う予定です。

また、左の広告を掲載したクリアファイルの調達を令和5年度に行う予定です。

セルフメディケーションで健康管理力アップ!

日本人の平均寿命が長くなり、生活習慣病の患者数が増え続けるなか、「セルフメディケーション」という言葉が今、注目を集めています。これは、世界保健機関（WHO）が「自分自身の健康に責任を持ち、軽度な身体の不調は自分で手当てすること」と定義したものです。具体的な取り組みとして、自分の健康状態を把握して生活習慣を改善したり、病院で処方してもらえない薬の代わりに市販薬を活用する（スイッチOTC医薬品）ことで、自分自身で健康管理や病気の予防を行うことを言います。健康な毎日を送るため、あなたも「セルフメディケーション」を実践し健康管理力を高めましょう。

スイッチOTC医薬品のメリット
●処方箋で処方される薬と同等の効力と効果が、入った薬を服用するだけで簡単に実現できます。
●セルフメディケーションの代表です。

全国健康保険協会 長崎支部 協会けんぽ

夜間や休日、子どもが病気に。どうしよう!

昼間、元気だった子どもが夜になって急に熱を出し、グッタリしている……。そんな時に便利なのが「こども医療でんわ相談」です。これは夜間や休日に子どもが病気になる時、小児科医師や看護士に電話で相談できるもの。全国統一の短縮番号「#8000」をフックすると、小児科医師や看護士などの専門家から適切な対処法や受診する病院についてアドバイスを受けられます。診察料も高くなる夜間や休日の急な発病で判断に迷った時は、まず「こども医療でんわ相談」を利用しましょう。

全国健康保険協会 長崎支部 協会けんぽ

時間外受診は医療費が高額負担に!

急病でもないのに、深夜や休日といった時間外に受診する“コンビニ受診”は、診療料金がかり、医療費が高額になることをご存じでしょうか？また、時間外受診は医師や看護士などの医療スタッフを雇っているため限られた療養や治療が受けられなかったり、薬も最低限の日数分しか出せないなど医療費以外のデメリットもいっぱいあります。さらに、症状の悪化が夜間や休日に受診することで救急医療の妨げになる場合もあります。悪化がない場合は、なるべく診療時間内での受診を心掛けましょう。※急病の場合は時間外でも受診ください。

全国健康保険協会 長崎支部 協会けんぽ

夜間や休日、子どもが病気に。どうしよう!

時間外受診は医療費が高額負担に!

セルフメディケーションで健康管理力アップ!

全国健康保険協会 長崎支部 協会けんぽ

協会けんぽ長崎支部の医療機関 適正受診に向けた取り組み

SNSで適正受診の推進動画配信



今年度、医療機関適正受診にかかる新しい動画広告を制作し、令和5年1月～2月にかけてYoutubeにて配信予定です。

新しい動画の内容は、「かかりつけ医・かかりつけ薬局の推進」、「こども医療電話相談事業について」、「スイッチOTC医薬品について」のいずれか2種類の広告を制作する予定としており、2種類の動画をそれぞれ5万回配信する予定です。

動画には、既存の動画広告と同様に、協会けんぽ長崎支部キャラクターの「尾まがり猫家族」を使用し制作をします。

令和5年度についても、今年度制作した動画をYoutube等で配信し、広告予定です。



↑ 既存の医療機関適正受診の動画

適正受診使用促進ポスターの掲出

今年度、医療機関適正受診のポスターを新しく制作し、JR駅、路面電車、バス車内に掲出予定です。

ポスターは協会けんぽ長崎支部キャラクターの「尾まがり猫家族」を使用したデザインで、令和5年2月にJR長崎・諫早・佐世保駅、路面電車、長崎バス、西肥バス、長崎県営バスに掲出予定です。また健康保険委員や健康経営宣言事業所にも配布する予定です。

令和5年度についても、今年度新しく作成したポスターをJR駅、路面電車、バス車内に掲出予定です。また、医師会・薬剤師会・歯科医師会に打診し、各医療機関や薬局にも掲示の依頼を行う予定です。

協会けんぽ長崎支部の健診受診率および保健指導実施率向上に向けた取り組み

CM動画の制作放送



令和4年4月11日～令和4年5月12日の間で、「尾まがり猫家族」のケン坊パパの着ぐるみと、長崎県で活躍中のタレントちんねんを起用した健診受診促進TVCM（15秒と30秒）を放送しました。

TV放送局はNCC（長崎文化放送）・KTN（テレビ長崎）・NiB（長崎国際テレビ）・NBC（長崎放送）の4局で、通勤・通学前の朝の時間帯に、15秒CMと30秒CM合わせて56本放送しました。令和5年1月4日～31日の間でも、同様に52本放送する予定です。

令和5年度についても、健診受診率向上に向けて継続してTVCMを実施予定です。

新聞広告、新聞折り込み広告の作成



令和4年3月に、長崎新聞へ半5段カラーの健診受診促進広告（上）を掲載しました。

また、令和5年1月にも、上記TVCMと連動した扶養家族向け健診受診促進広告（上：桃色）を、長崎新聞本誌に半5段カラー広告を掲載予定です。

令和5年3月にも、令和5年度に向けて、被保険者および被扶養者の健診受診を促進するため、健診受診勧奨広告を長崎新聞に掲載する予定です。あわせて、令和5年度も継続して新聞広報を行う予定です。



協会けんぽ長崎支部の健診受診率および保健指導実施率向上に向けた取り組み

新聞折り込み広告の作成



令和4年7月8日、7月22日、8月5日の計3回、協会けんぽ長崎支部キャラクター「尾まがり猫家族」を使用した健診受診促進広告を長崎新聞 別冊折り込みタブロイド版 生活情報誌「とととってmotto!」に全4段フルカラー広告で掲載しました。

令和5年度にも継続的に長崎新聞 別冊折り込みタブロイド版 生活情報誌「とととってmotto!」での広報を行う予定です。

新聞折り込み広告の作成



協会けんぽ長崎支部キャラクター「尾まがり猫家族」を使用した健診受診勧奨広告を、令和4年7月6日の西日本新聞 別冊折り込みで配布される「2022年全国高等学校 野球選手権 長崎大会」特集号に、全7段フルカラー広告で掲載しました。令和5年度も「全国高等学校 野球選手権 長崎大会」特集号で広報を行う予定です。

協会けんぽ長崎支部の「健康経営」宣言事業の普及啓発に向けた取り組み

普及啓発パンフレットの作成

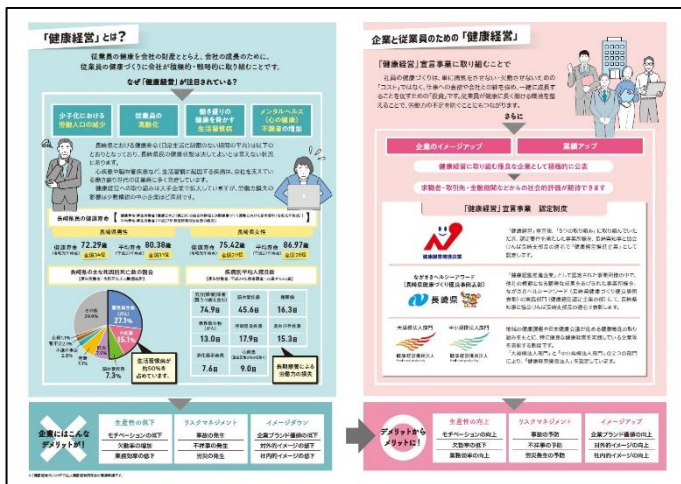


「健康経営」のさらなる普及啓発に向け、令和4年3月に、「健康経営」宣言事業パンフレットを作成しました。

令和4年4月以降、「健康経営」宣言を行っていない事業所3,347社に郵送による登録勧奨を実施しました。

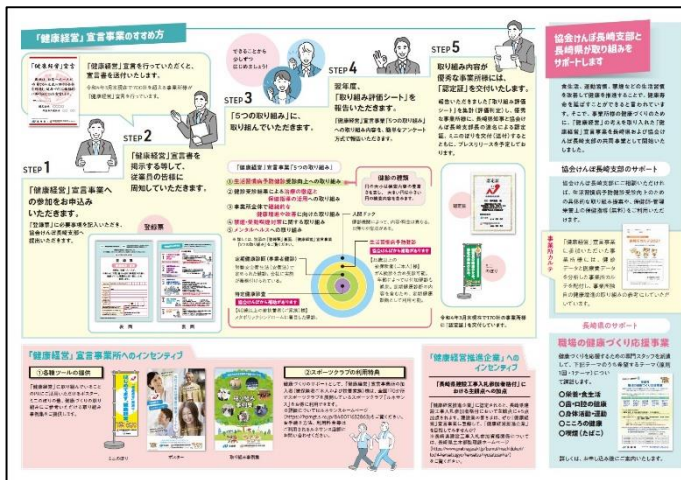
また、長崎支部のホームページの「健康経営」宣言事業のページにパンフレットを掲載し、「健康経営」宣言事業について広く周知を行っています。

令和5年度については、パンフレットのデザイン等を変更し、「健康経営」宣言事業の広報を行っていく予定です。



なお、令和4年度については、効率的な勧奨と「健康経営」の認知度向上を目的とした郵送後の電話勧奨とあわせて、勧奨業務の外部委託も行っています。（令和4年11月までで、3,100事業所に対し、勧奨を行う予定。）

令和5年度についても、勧奨対象を拡大して、勧奨業務の外部委託を継続する予定です。



協会けんぽ長崎支部の「健康経営」宣言事業の普及啓発に向けた取り組み

新聞折り込み広告の作成

「健康経営」に取り組む事業所から、リクルート面でのインセンティブを望む声が多いことなどから、「健康経営推進企業」に認定された事業所について、就活と進学の情報紙「NR」で紹介予定です。（令和4年度は11月号、12月号への掲載を予定。）

「NR」は、長崎新聞本誌への折り込みと、長崎県内の大学・短大・高専・専門学校・高校に配布され、1号あたりの発行部数が約220,500部とされています。

令和5年度も継続して、「NR」を活用し、「健康経営推進企業」を紹介予定です。