

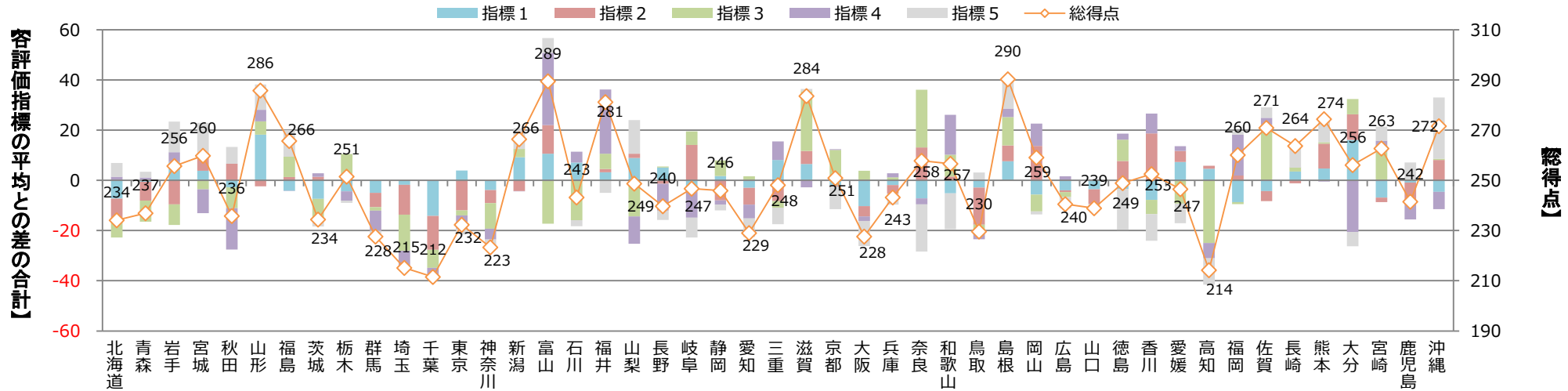
インセンティブ制度に係る令和元年度実績

【平成31年4月～令和2年3月分 確定値】

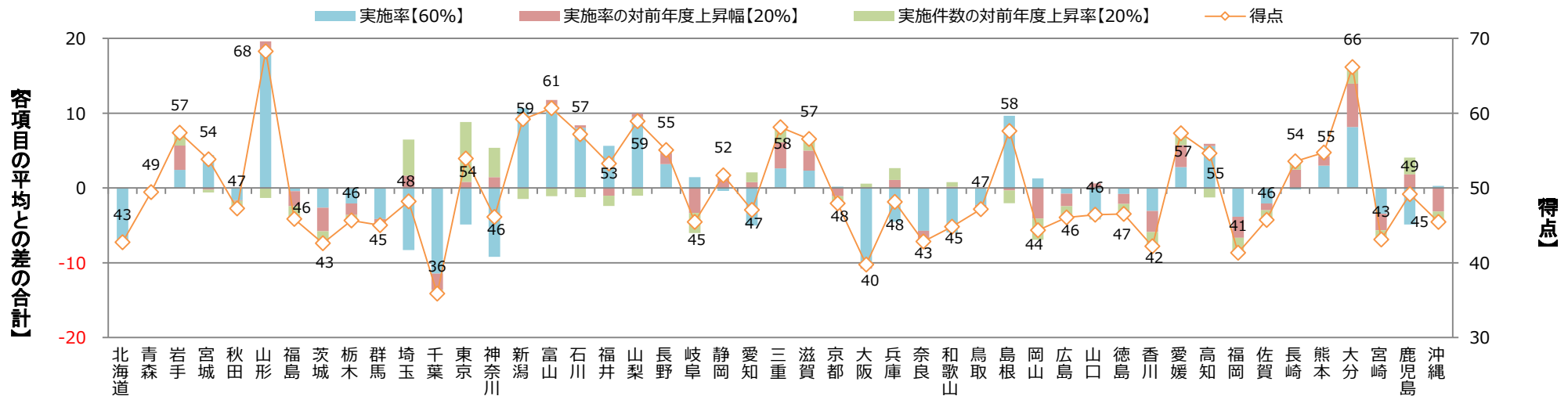
令和2年度 第3回全国健康保険協会長崎支部評議会

令和元年度（4月～3月確定値）のデータを用いた実績

5つの評価指標の総得点及び 各評価指標の全国平均との差

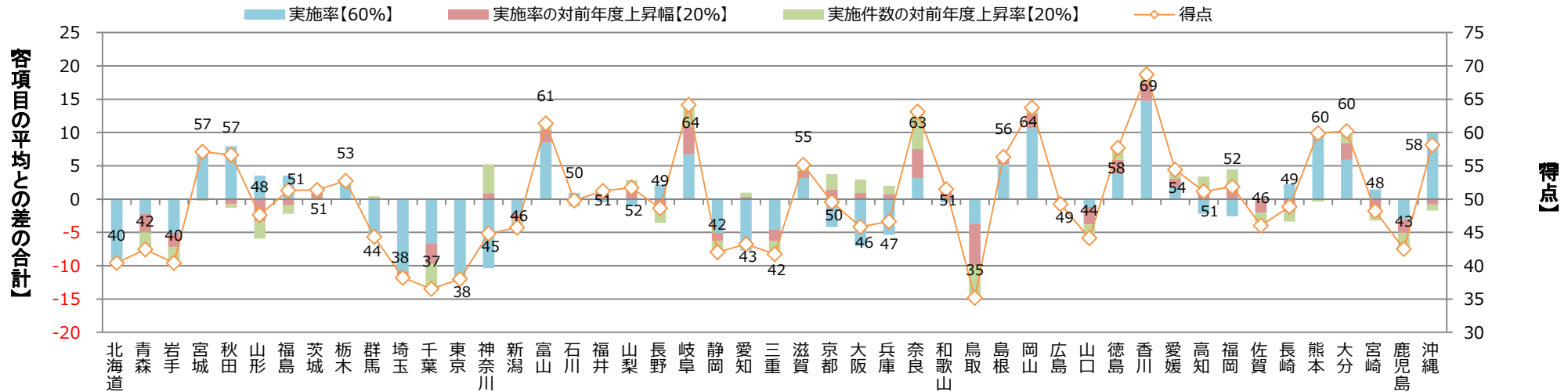


指標1. 特定健診等の実施率の得点及び 当該評価指標に係る各項目の全国平均との差

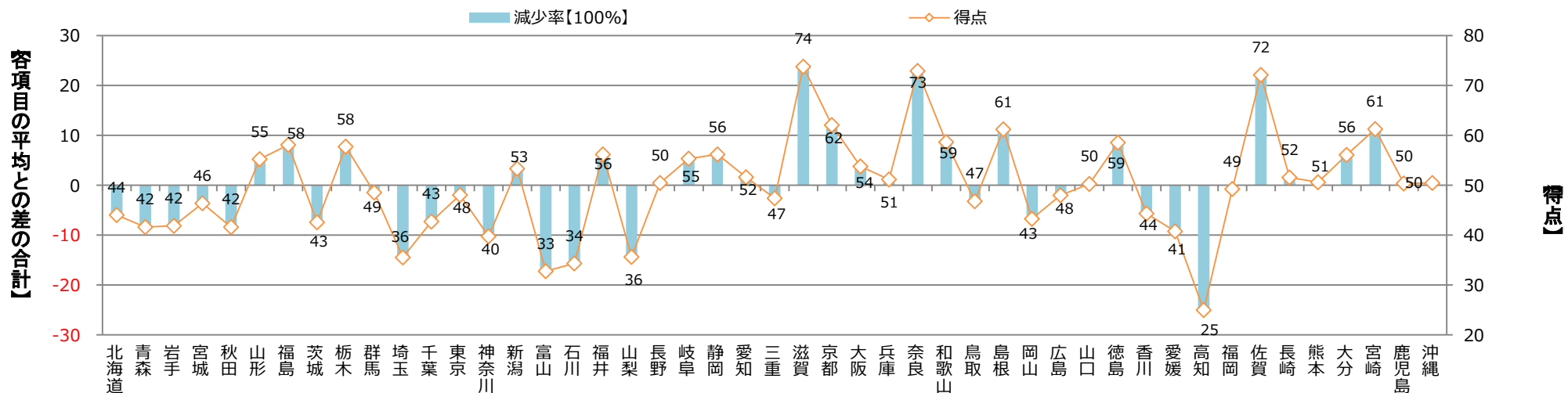


令和元年度（4月～3月確定値）のデータを用いた実績

指標 2. 特定保健指導の実施率の得点及び 当該評価指標に係る各項目の全国平均との差

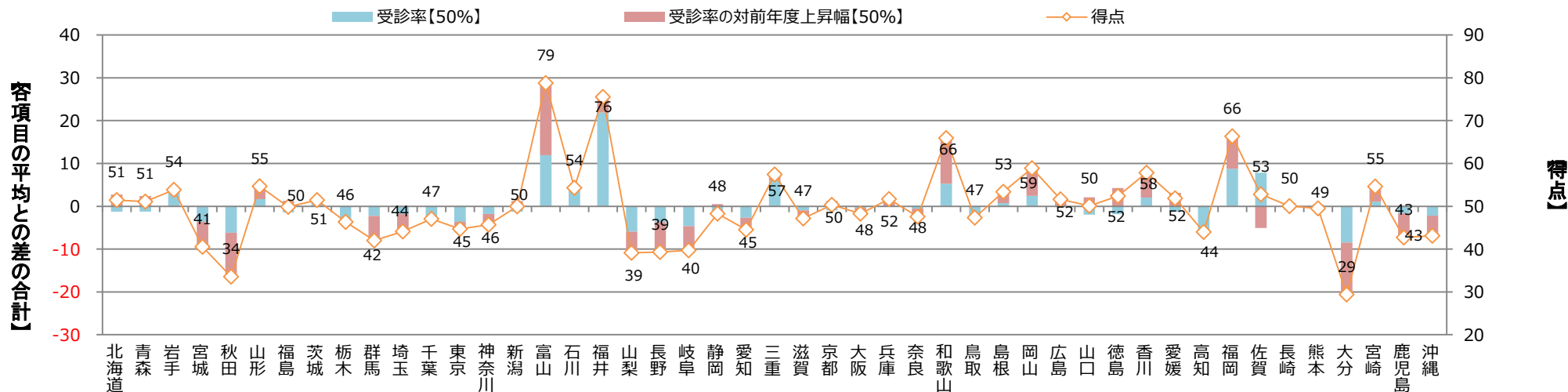


指標 3. 特定保健指導対象者の減少率の得点及び 当該評価指標に係る各項目の全国平均との差

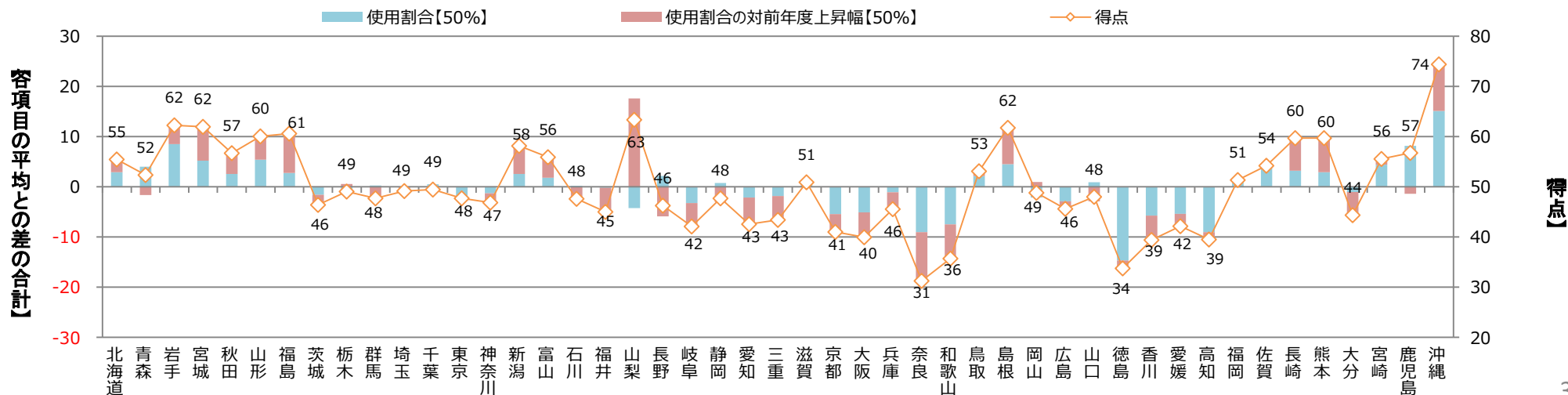


令和元年度（4月～3月確定値）のデータを用いた実績

指標4. 医療機関への受診勧奨を受けた要治療者の医療機関受診率の得点及び当該評価指標に係る各項目の全国平均との差



指標5. 後発医薬品の使用割合の得点及び当該評価指標に係る各項目の全国平均との差

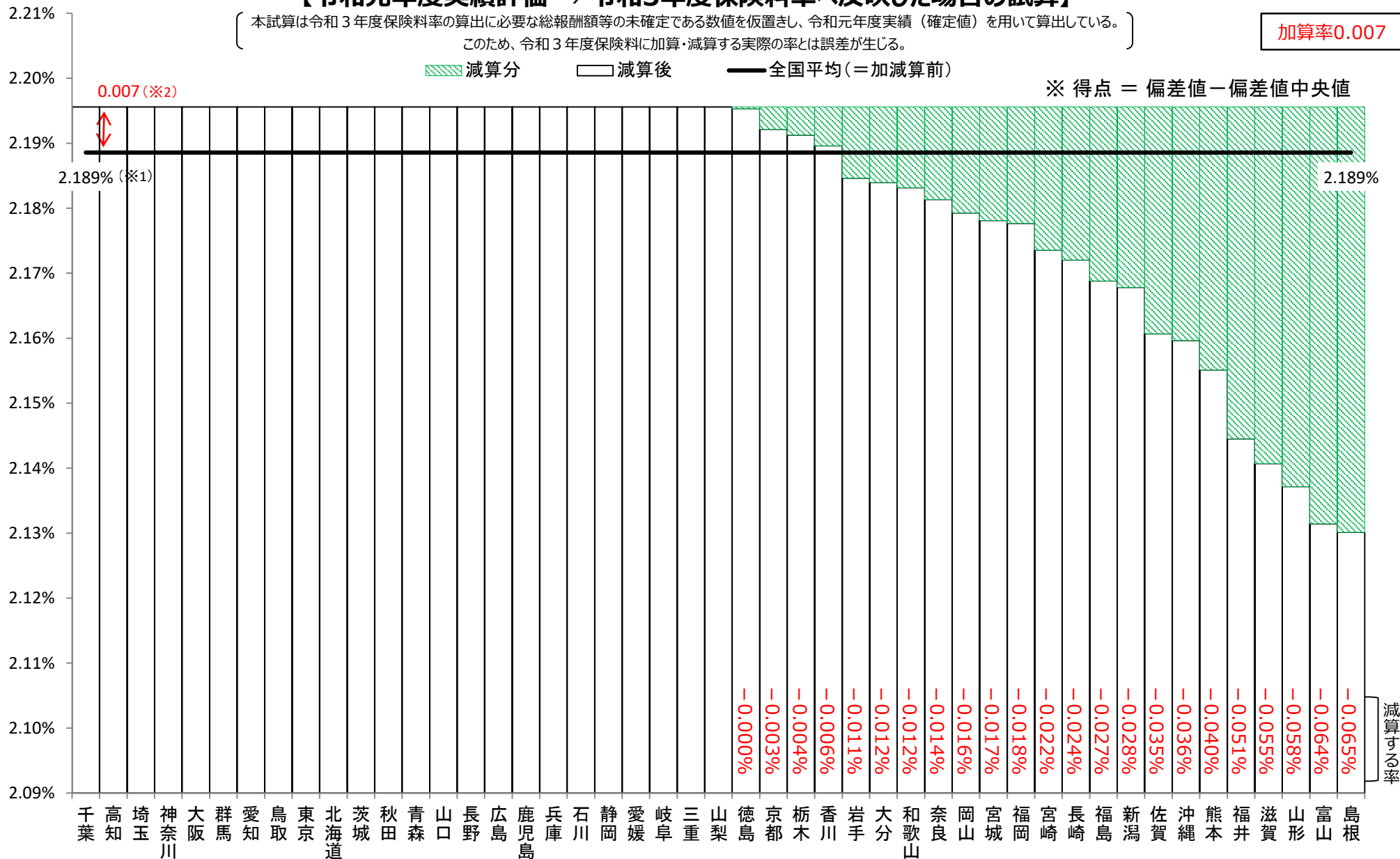


令和元年度実績（4月～3月確定値）のデータを用いた試算

【令和元年度実績評価 ⇒ 令和3年度保険料率へ反映した場合の試算】

（本試算は令和3年度保険料率の算出に必要な総報酬額等の未確定である数値を仮置きし、令和元年度実績（確定値）を用いて算出している。）
 このため、令和3年度保険料に加算・減算する実際の率とは誤差が生じる。

加算率0.007



※1 2.189%とは、令和元年度決算における総報酬額及び後期高齢者支援金の額を基に仮に算出した後期高齢者支援金の料率である。

※2 令和3年度保険料率に盛り込むインセンティブ分保険料率（0.007%）は、令和元年度総報酬額の実績に0.007%を乗じて令和3年度総報酬額の見込み額を除いて計算する。本試算においては、計算のためのデータがないため、0.007%としている。（詳細は、「平成30年3月20日開催 第91回運営委員会資料 資料3」に掲載。）

<実施率及び順位を表示> 令和元年度の実績（確定値）：北海道支部～三重支部

支部名	①特定健診等の実施率		②特定保健指導の実施率		③特定保健指導対象者の減少率		④医療機関への受診勧奨を受けた要治療者の医療機関受診率		⑤後発医薬品の使用割合		支部名
	令和元年度実施率	順位	令和元年度実施率	順位	令和元年度減少率	順位	令和元年度受診率	順位	令和元年度使用割合	順位	
北海道	48.0%	43	9.9%	44	32.5%	34	10.6%	25	79.6%	12	北海道
青森	55.1%	22	17.8%	29	32.3%	39	10.6%	26	80.3%	9	青森
岩手	57.9%	15	14.6%	38	32.3%	38	11.8%	8	83.2%	2	岩手
宮城	60.0%	10	27.4%	7	32.7%	32	9.9%	40	81.1%	5	宮城
秋田	53.8%	27	28.7%	6	32.3%	40	9.2%	46	79.3%	14	秋田
山形	73.8%	1	24.0%	12	33.6%	15	11.5%	11	81.2%	4	山形
福島	55.0%	24	23.9%	13	33.9%	9	10.6%	27	79.5%	13	福島
茨城	52.8%	31	20.2%	22	32.4%	37	11.4%	12	76.6%	32	茨城
栃木	53.3%	29	22.7%	16	33.9%	10	10.0%	39	76.7%	31	栃木
群馬	51.2%	36	13.5%	40	33.0%	27	10.3%	36	77.8%	24	群馬
埼玉	47.0%	44	8.4%	46	31.7%	44	10.5%	29	77.6%	26	埼玉
千葉	43.8%	47	12.9%	41	32.4%	36	10.2%	38	78.0%	23	千葉
東京	50.5%	38	7.5%	47	32.9%	28	9.9%	41	76.3%	34	東京
神奈川	46.1%	45	8.9%	45	32.1%	42	10.4%	30	76.8%	30	神奈川
新潟	66.4%	2	17.7%	31	33.4%	17	10.6%	23	79.3%	15	新潟
富山	66.3%	3	29.3%	5	31.4%	46	14.4%	2	78.8%	18	富山
石川	63.7%	7	21.1%	21	31.5%	45	12.1%	7	77.8%	25	石川
福井	61.2%	8	19.6%	25	33.7%	12	17.3%	1	77.5%	27	福井
山梨	65.1%	5	18.9%	27	31.7%	43	9.2%	45	74.8%	39	山梨
長野	58.7%	11	22.5%	18	33.1%	23	9.9%	42	79.1%	17	長野
岐阜	57.0%	17	27.4%	8	33.6%	14	9.6%	43	75.5%	38	岐阜
静岡	55.1%	23	14.7%	37	33.7%	11	10.3%	34	78.2%	22	静岡
愛知	50.3%	40	11.8%	43	33.3%	18	10.2%	37	76.2%	36	愛知
三重	58.1%	14	15.2%	36	32.8%	30	12.7%	5	76.4%	33	三重

<実施率及び順位を表示> 令和元年度の実績（確定値）：滋賀支部～沖縄支部

支部名	①特定健診等の実施率		②特定保健指導の実施率		③特定保健指導対象者の減少率		④医療機関への受診勧奨を受けた要治療者の医療機関受診率		⑤後発医薬品の使用割合		支部名
	令和元年度実施率	順位	令和元年度実施率	順位	令和元年度減少率	順位	令和元年度受診率	順位	令和元年度使用割合	順位	
滋賀	57.8%	16	23.5%	15	35.5%	1	10.7%	22	78.3%	20	滋賀
京都	55.6%	20	15.6%	35	34.3%	4	10.7%	21	74.0%	42	京都
大阪	45.2%	46	12.5%	42	33.5%	16	10.9%	18	74.3%	40	大阪
兵庫	50.9%	37	14.3%	39	33.2%	20	10.9%	16	76.9%	29	兵庫
奈良	49.6%	41	23.5%	14	35.4%	2	10.8%	19	71.7%	45	奈良
和歌山	49.4%	42	19.6%	26	34.0%	7	12.5%	6	72.7%	44	和歌山
鳥取	53.1%	30	16.1%	34	32.8%	31	10.4%	33	79.1%	16	鳥取
島根	65.3%	4	25.8%	10	34.2%	6	11.2%	14	80.6%	6	島根
岡山	56.8%	18	31.6%	2	32.4%	35	11.7%	9	76.2%	35	岡山
広島	54.7%	25	19.7%	24	32.9%	29	10.9%	17	75.7%	37	広島
山口	51.2%	35	18.8%	28	33.1%	25	10.4%	32	78.2%	21	山口
徳島	54.7%	26	24.2%	11	34.0%	8	10.4%	31	68.0%	47	徳島
香川	52.3%	32	36.1%	1	32.5%	33	11.6%	10	73.8%	43	香川
愛媛	58.3%	13	22.1%	19	32.2%	41	10.6%	24	74.1%	41	愛媛
高知	61.2%	9	17.7%	30	30.6%	47	9.4%	44	71.7%	46	高知
福岡	51.5%	34	17.3%	32	33.0%	26	13.5%	3	78.6%	19	福岡
佐賀	53.4%	28	19.9%	23	35.3%	3	13.2%	4	80.4%	8	佐賀
長崎	55.3%	21	22.5%	17	33.3%	19	10.7%	20	79.7%	10	長崎
熊本	58.5%	12	30.1%	4	33.2%	21	11.1%	15	79.6%	11	熊本
大分	63.8%	6	26.5%	9	33.7%	13	8.5%	47	76.9%	28	大分
宮崎	51.9%	33	21.7%	20	34.2%	5	11.3%	13	80.5%	7	宮崎
鹿児島	50.5%	39	16.9%	33	33.1%	24	10.5%	28	83.0%	3	鹿児島
沖縄	55.8%	19	30.8%	3	33.2%	22	10.3%	35	87.6%	1	沖縄
全国平均	52.7%	—	16.7%	—	33.0%	—	10.8%	—	77.4%	—	全国平均

<偏差値及び順位を表示> 令和元年度の実績（確定値）：北海道支部～三重支部

支部名	①特定健診等の実施率		②特定保健指導の実施率		③特定保健指導対象者の減少率		④医療機関への受診勧奨を受けた要治療者の医療機関受診率		⑤後発医薬品の使用割合		得点		支部名
	偏差値	順位	偏差値	順位	偏差値	順位	偏差値	順位	偏差値	順位	偏差値	順位	
北海道	42.7	42	40.4	43	44.1	34	51.4	18	55.5	15	234.1	38	北海道
青森	49.4	20	42.4	39	41.6	39	51.1	20	52.3	18	236.9	35	青森
岩手	57.4	8	40.4	42	41.9	38	53.8	11	62.2	3	255.7	19	岩手
宮城	53.8	16	57.1	10	46.4	32	40.5	42	61.9	4	259.8	14	宮城
秋田	47.3	25	56.7	11	41.6	40	33.6	46	56.7	12	235.8	36	秋田
山形	68.3	1	47.6	29	55.3	15	54.6	8	60.1	7	285.8	3	山形
福島	45.8	32	51.3	20	58.1	9	49.9	25	60.6	6	265.7	10	福島
茨城	42.6	43	51.4	19	42.6	37	51.4	19	46.4	31	234.4	37	茨城
栃木	45.6	34	52.7	15	57.8	10	46.3	33	49.0	23	251.5	21	栃木
群馬	45.0	37	44.3	35	48.6	27	42.0	41	47.7	26	227.6	42	群馬
埼玉	48.2	22	38.2	44	35.6	44	44.1	37	49.1	22	215.2	45	埼玉
千葉	35.9	47	36.5	46	42.7	36	47.0	32	49.4	21	211.6	47	千葉
東京	53.9	15	38.0	45	48.1	28	44.7	35	47.7	28	232.4	39	東京
神奈川	46.1	30	44.8	34	39.8	42	45.7	34	46.9	30	223.3	44	神奈川
新潟	59.2	4	45.7	33	53.4	17	49.9	24	58.2	10	266.4	9	新潟
富山	60.6	3	61.4	5	32.8	46	78.8	1	55.9	13	289.5	2	富山
石川	57.2	10	49.8	23	34.3	45	54.3	10	47.6	29	243.2	29	石川
福井	53.2	18	51.2	21	56.2	12	75.5	2	45.0	35	281.2	5	福井
山梨	58.9	5	51.7	17	35.7	43	39.1	45	63.3	2	248.8	24	山梨
長野	55.1	12	48.6	27	50.4	23	39.3	44	46.2	32	239.7	33	長野
岐阜	45.4	36	64.2	2	55.4	14	39.7	43	42.1	40	246.7	26	岐阜
静岡	51.7	19	42.0	40	56.2	11	48.3	27	47.7	27	245.9	28	静岡
愛知	47.0	27	43.3	37	51.6	18	44.5	36	42.6	38	229.0	41	愛知
三重	58.1	6	41.7	41	47.4	30	57.4	7	43.4	37	248.1	25	三重

＜偏差値及び順位を表示＞ 令和元年度の実績（確定値）：滋賀支部～沖縄支部

支部名	①特定健診等の実施率		②特定保健指導の実施率		③特定保健指導対象者の減少率		④医療機関への受診勧奨を受けた要治療者の医療機関受診率		⑤後発医薬品の使用割合		得点	
	偏差値	順位	偏差値	順位	偏差値	順位	偏差値	順位	偏差値	順位	偏差値	順位
滋賀	56.5	11	55.2	13	73.8	1	47.2	31	50.9	20	283.6	4
京都	47.9	24	49.6	24	62.1	4	50.3	21	41.0	41	250.9	22
大阪	39.8	46	45.8	32	53.8	16	48.3	28	40.0	42	227.6	43
兵庫	48.1	23	46.6	30	51.2	20	51.7	16	45.6	34	243.2	30
奈良	42.8	41	63.2	4	73.0	2	47.6	29	31.2	47	257.8	16
和歌山	44.8	38	51.5	18	58.7	7	65.9	4	35.7	45	256.6	17
鳥取	47.2	26	35.2	47	46.8	31	47.4	30	53.1	17	229.6	40
島根	57.6	7	56.3	12	61.2	6	53.4	12	61.7	5	290.3	1
岡山	44.4	39	63.7	3	43.3	35	58.9	5	48.8	24	259.1	15
広島	46.1	31	49.2	25	48.0	29	51.6	17	45.6	33	240.5	32
山口	46.4	29	44.2	36	50.3	25	50.1	22	48.0	25	239.0	34
徳島	46.5	28	57.7	9	58.5	8	52.4	14	33.8	46	248.9	23
香川	42.2	44	68.7	1	44.3	33	57.8	6	39.4	44	252.5	20
愛媛	57.3	9	54.4	14	40.8	41	51.9	15	42.1	39	246.5	27
高知	54.6	14	51.2	22	25.0	47	44.0	38	39.5	43	214.3	46
福岡	41.3	45	51.9	16	49.3	26	66.3	3	51.3	19	260.1	13
佐賀	45.7	33	46.0	31	72.2	3	52.8	13	54.2	16	270.9	8
長崎	53.5	17	48.9	26	51.6	19	50.0	23	59.7	8	263.7	11
熊本	54.7	13	59.9	7	50.6	21	49.5	26	59.7	9	274.4	6
大分	66.1	2	60.2	6	56.1	13	29.4	47	44.3	36	256.1	18
宮崎	43.1	40	48.2	28	61.3	5	54.6	9	55.5	14	262.7	12
鹿児島	49.2	21	42.5	38	50.4	24	42.7	40	56.7	11	241.5	31
沖縄	45.4	35	58.1	8	50.5	22	43.1	39	74.4	1	271.6	7

【参考】本来の評価方法

- 下表のとおり、評価指標及び実績の算出方法を定め、評価指標内では【】で記載した評価割合を用いて評価する（この際、使用するデータは毎年度4月～3月までの分の実績値を用いることとする）。
- 評価方法は偏差値方式とし、平均偏差値である50を素点50とした上で、指標ごとの素点を合計したものを支部の総得点としランキング付けを行う。
- 前年度からの実績値の伸びを評価する際には、以下のとおり支部ごとの伸びしろ（100%－当該支部の実績値）に占める割合を評価する。

対前年度伸び幅（率）

100%－当該支部の実績

※【】は評価指標内での評価割合

1 特定健診等の実施率（使用データ：4月～3月の40歳以上の受診者数（事業者健診については、同期間のデータ取り込み者数））

<実績算出方法>

$$\frac{\text{自支部被保険者のうち生活習慣病予防健診を実施した者の数} + \text{自支部被保険者のうち事業者健診データを取得した者の数} + \text{自支部被扶養者のうち特定健診を実施した者の数}}{\text{自支部加入者のうち特定健診対象者数}} \quad (\%)$$

① 特定健診等の実施率【60%】

② 特定健診等の実施率の対前年度上昇幅【20%】

③ 特定健診等の実施件数の対前年度上昇率【20%】

2 特定保健指導の実施率（使用データ：4月～3月の特定保健指導最終評価終了者数）

<実績算出方法>

$$\frac{\text{自支部加入者のうち特定保健指導実施者数（外部委託分を含む。）}}{\text{自支部加入者のうち特定保健指導対象者数}} \quad (\%)$$

① 特定保健指導の実施率【60%】

② 特定保健指導の実施率の対前年度上昇幅【20%】

③ 特定保健指導の実施件数の対前年度上昇率【20%】

※【】は評価指標内での評価割合

3 特定保健指導対象者の減少率（使用データ：前年度特定保健指導該当者であって4月～3月に健診を受けた者のうち、その結果が特定保健指導非該当となった者の数）

<実績算出方法>

$$\frac{(A)のうち、(前年度積極的支援→動機付け支援又は特保非該当者となった者の数) + (前年度動機付け支援→特保非該当者となった者の数)}{\text{自支部加入者のうち、前年度特定保健指導該当者であって今年度健診を受けた者の数 (A)}} \quad (\%)$$

4 医療機関への受診勧奨を受けた要治療者の医療機関受診率（使用データ：4月～3月に受診勧奨を行った者のうち、受診勧奨から3か月後までに医療機関を受診した者の数）

<実績算出方法>

$$\frac{(A)のうち医療機関受診者数}{\text{自支部加入者のうち、本部からの受診勧奨送付者数 (A)}} \quad (\%)$$

① 医療機関への受診勧奨を受けた要治療者の医療機関受診率【50%】

② 医療機関への受診勧奨を受けた要治療者の医療機関受診率の対前年度上昇幅【50%】

5 後発医薬品の使用割合（使用データ：4月～3月の年度平均値）

<実績算出方法>

$$\frac{\text{自支部加入者に対する後発医薬品の数量}}{\text{後発医薬品のある先発医薬品の数量 + 後発医薬品の数量}} \quad (\%)$$

① 後発医薬品の使用割合【50%】

② 後発医薬品の使用割合の対前年度上昇幅【50%】

＜参考＞報奨金（インセンティブ）の額の算定

◎健康保険法施行令（大正15年勅令第243号）

第45条の2 協会は、厚生労働省令で定めるところにより、一の事業年度の翌事業年度における、第一号に掲げる額を予定保険料納付率（一の事業年度の3月分から当該一の事業年度の翌事業年度の2月分までの保険料（任意継続被保険者に係る保険料にあっては、当該翌事業年度の4月分から3月分までの保険料）として徴収すべき額の見込額に占める当該翌事業年度において納付が見込まれる保険料の額の総額の割合として厚生労働省令で定めるところにより算定される率をいう。次条において同じ。）で除して得た額を第2号に掲げる額で除することにより、当該一の事業年度の3月から用いる都道府県単位保険料率（法第160条第2項に規定する都道府県単位保険料率をいう。次条及び第45条の4第4項第1号において同じ。）を算定するものとする。

一 次のイからハまでに掲げる額を合算した額から二に掲げる額を控除した額

イ（略）

ロ 法第160条第3項第2号に掲げる額から当該支部被保険者に係る同号に規定する保険給付に要する費用のうち法の規定により支払うべき一部負担金に相当する額の見込額を控除した額と一の事業年度の前々事業年度の3月から当該一の事業年度の前事業年度の2月までの各月の当該支部被保険者（任意継続被保険者を除く。）の総報酬額（標準報酬月額及び標準賞与額の合計額をいう。以下この条及び次条において同じ。）の総額及び当該一の事業年度の前事業年度の4月から3月までの各月の当該支部被保険者（任意継続被保険者に限る。）の総報酬額の総額の合算額に1,000分の0.1を乗じて得た額とを合算して得た額

ハ（略）

ニ 一の事業年度において取り崩すことが見込まれる準備金の額その他健康保険事業に要する費用のための収入の見込額のうち当該支部被保険者を単位とする健康保険の当該一の事業年度の財政においてその収入とみなすべき額として協会が定める額並びに高齢者の医療の確保に関する法律第18条第1項に規定する特定健康診査及び同項に規定する特定保健指導の実施状況その他の当該支部被保険者及びその被扶養者の健康の保持増進並びに医療に要する費用の適正化に係る当該支部（法第7条の4第1項に規定する支部をいう。）の取組の状況を勘案して厚生労働省令で定めるところにより算定した報奨金の額

二（略）

◎附則（平30・3・22政令第59号）

第1条 この政令は、平成31年4月1日から施行する。

第2条 平成32年2月以前に用いられる都道府県単位保険料率（健康保険法第160条第2項に規定する都道府県単位保険料率をいう。次条において同じ。）の算定については、なお従前の例による。

第3条 平成32年3月から平成33年2月までの都道府県単位保険料率の算定に関する第45条の2の規定の適用については、同条第1号ロ中「1,000分の0.1」とあるのは、「1000分の0.04」とする。

2 平成33年3月から平成34年2月までの都道府県単位保険料率の算定に関する第45条の2の規定の適用については、同条第1号ロ中「1,000分の0.1」とあるのは、「1,000分の0.07」とする。

◎健康保険法施行規則(大正15年内務省令第36号)

第135条の5の2 令第45条の2第1号二の報奨金の額は、支部(法第7条の4第1項に規定する支部をいう。)ごとに第1号に掲げる額を第2号に掲げる額で除して得た数に第3号に掲げる額を乗じて得た額とする。

一 イに掲げる数にロに掲げる額を乗じて得た額

イ (1)に掲げる数から(2)に掲げる数を減じて得た数((2)に掲げる数が(1)に掲げる数を上回る場合にあっては、零)

(1) 当該支部の総得点

(2) 各支部の(1)に規定する総得点の中央値として協会が定める数

ロ 当該支部の支部総報酬額

二 各支部の前号に掲げる額を合算した額

三 各支部の支部総報酬額を合算した額に1,000分の0.1を乗じて得た額

2 前項第一号イ(1)の総得点は、一の事業年度の前事業年度における当該支部に係る次に掲げる数値、当該数値の当該一の事業年度の前々年度における次に掲げる数値からの**改善状況等を勘案して協会が算定した数**とする。

一 高齢者医療確保法第18条第1項に規定する特定健康診査その他の健康診査であって協会が定めるもの(第4号において「特定健康診査等」という。)の実施率

二 高齢者医療確保法第18条第1項に規定する特定保健指導(次号において「特定保健指導」という。)の実施率

三 特定保健指導の対象者の減少率

四 支部被保険者及びその被扶養者のうち協会が特定健康診査等の結果等を勘案して保険医療機関への受診を勧奨した者の保険医療機関の受診率

五 後発医薬品(保険医療機関及び保険医療養担当規則(昭和32年厚生省令第15号)第20条第2号二に規定する後発医薬品をいう。)の使用割合

◎附則(平30・3・23厚生労働省令第32号)

第1条 この省令は、平成31年4月1日から施行する。

第2条 平成32年2月以前に用いられる都道府県単位保険料率(健康保険法第160条第2項に規定する都道府県単位保険料率をいう。次条において同じ。)の算定については、なお従前の例による。

第3条 平成32年3月から平成33年2月までの都道府県単位保険料率の算定に関する第135条の5の2の規定の適用については、同条第1項第3号中「1,000分の0.1」とあるのは、「1,000分の0.04」とする。

2 平成33年3月から平成34年2月までの都道府県単位保険料率の算定に関する第135条の5の2の規定の適用については、同条第1項第3号中「1,000分の0.1」とあるのは、「1,000分の0.07」とする。