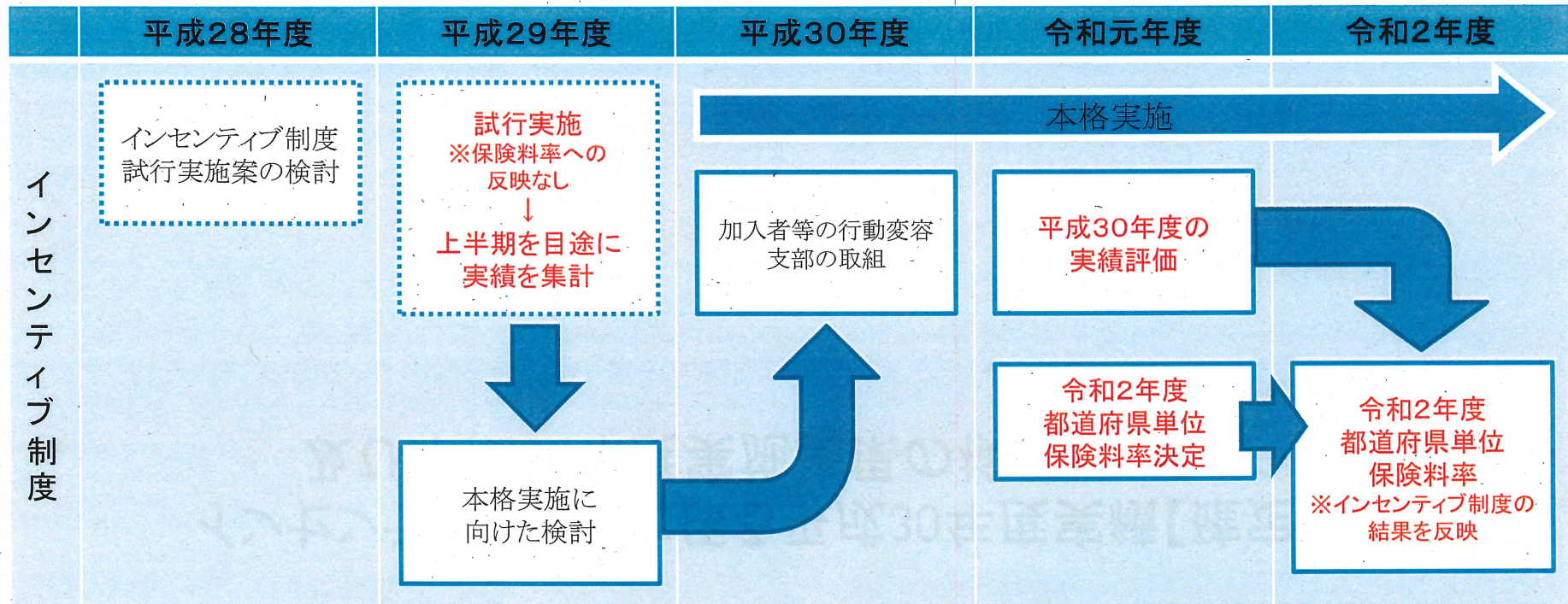


インセンティブ制度に係る平成30年度実績【確定値】  
及び平成30年度実施結果の検証について

# (1) インセンティブ制度導入スケジュール

「インセンティブ制度」は、平成29年度から試行実施(※)を行い、平成30年度から本格実施し、平成30年度の結果を令和2年度の都道府県単位保険料率に反映する。(※) 試行実施の段階では保険料率への反映はしない



激変緩和措置

激変緩和措置(政令により令和元年度末までに解消)

## (2) インセンティブ制度全体概要

### 5つの評価指標

	項目	評価割合
1	特定健診等受診率	①受診率:60% ②受診率の対前年度上昇幅:20% ③受診件数の対前年度上昇率:20%
2	特定保健指導の実施率	①実施率:60% ②実施率の対前年度上昇幅:20% ③実施件数の対前年度上昇率:20%
3	特定保健指導対象者の減少率	①減少率:100%
4	医療機関への受診勧奨を受けた要治療者の医療機関受診率	①医療機関受診率:50% ②医療機関受診率の対前年度上昇幅:50%
5	後発医薬品の使用割合	①使用割合:50% ②使用割合の対前年度上昇幅:50%

### インセンティブ制度の概要

	項目	評価割合
1	インセンティブ財源	令和2年度:0.004% 令和3年度:0.007% 以降:0.01%を全支部の保険料率に盛り込む
2	順位付け	5つの評価指標について「偏差値」を得点として数値化し順位付け※全て平均点⇒5指標×50=250点
3	報奨金	上位23支部に順位に応じた報奨金を充てる
4	保険料率への反映	拠出割合よりも報奨金が多ければ、保険料率は引き下げとなる

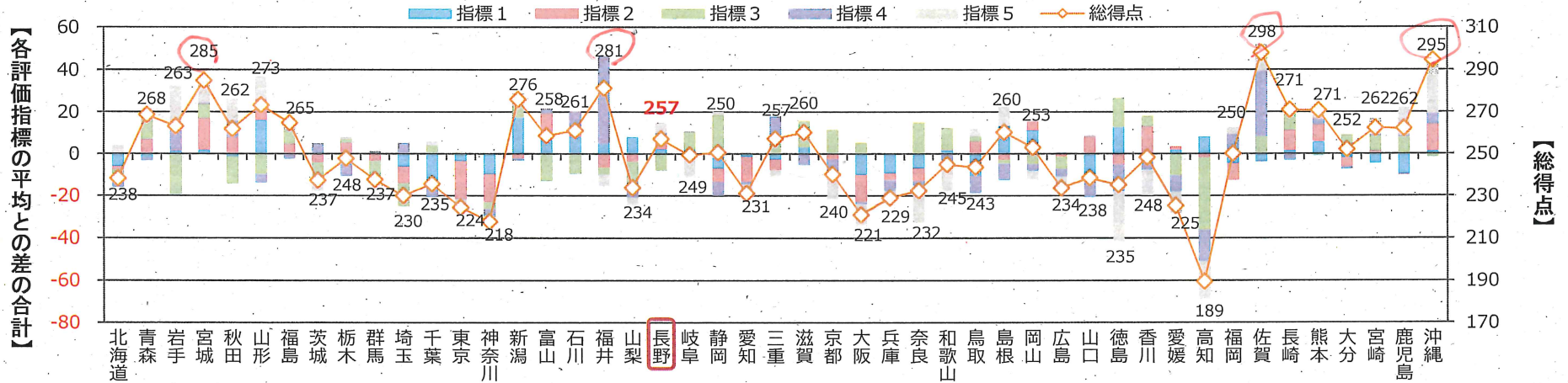
### 平成30年度長野支部実績

	指標1	指標2	指標3	指標4	指標5	合計
実績	55.8%	24.7%	32.0%	10.8%	76.6%	—
順位	13位	12位	36位	12位	10位	—
全国平均	50.5%	15.9%	32.9%	10.3%	74.4%	—
偏差値(得点)	52.2点	56.9点	41.9点	50.9点	55.0点	256.9点
順位	13位	10位	36位	14位	12位	20位

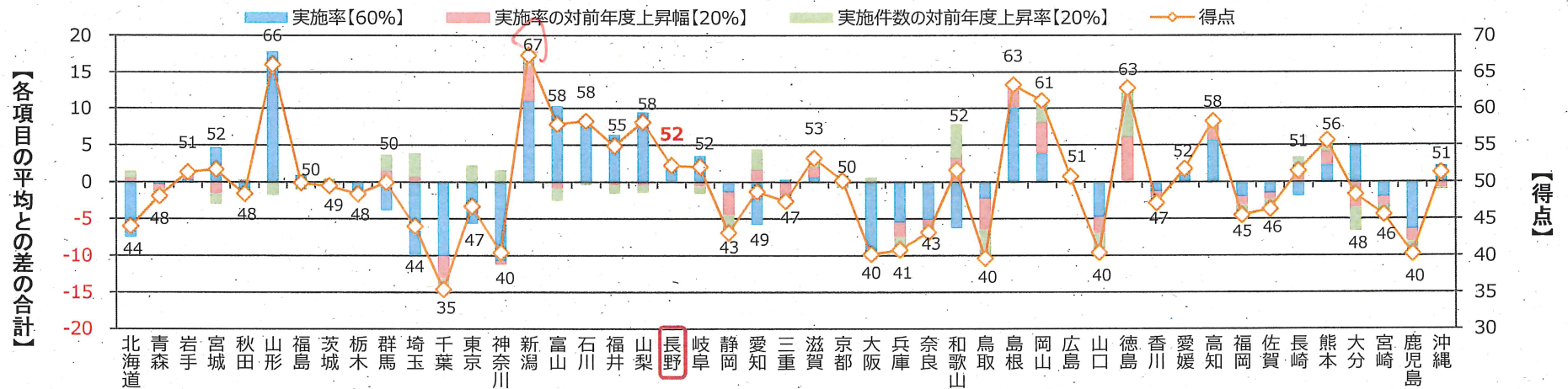
令和2年度保険料率への影響度:▲0.002%※実際には小数第3位四捨五入のため影響せず

(3-1) 平成30年度(4月~3月確定値)のデータを用いた実績

5つの評価指標の総得点及び  
各評価指標の全国平均との差

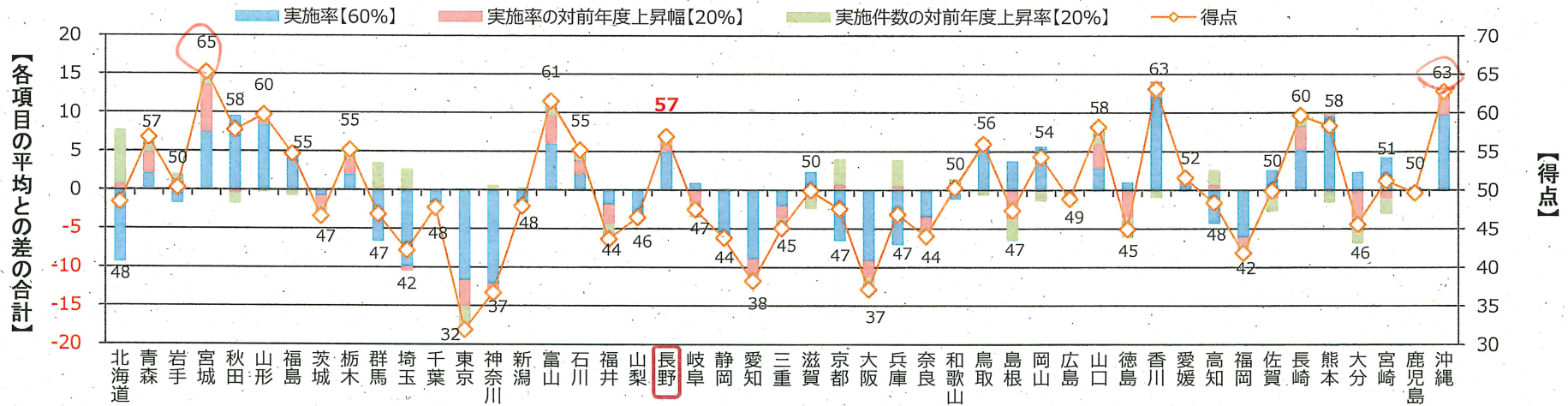


指標1. 特定健診等の実施率の得点及び  
当該評価指標に係る各項目の全国平均との差

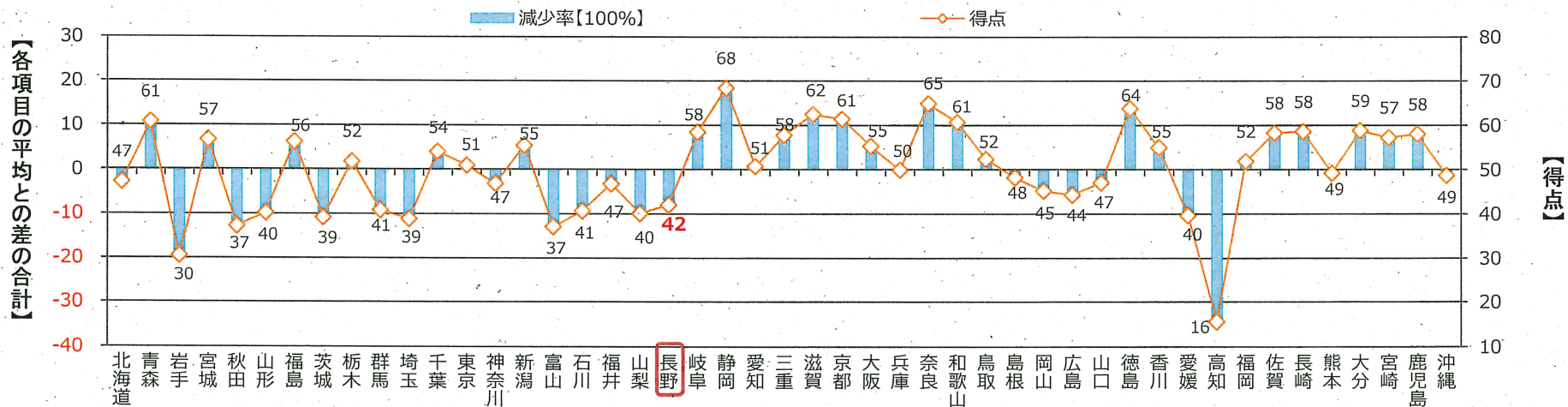


(3-2) 平成30年度(4月～3月確定値)のデータを用いた実績

指標2. 特定保健指導の実施率の得点及び  
当該評価指標に係る各項目の全国平均との差

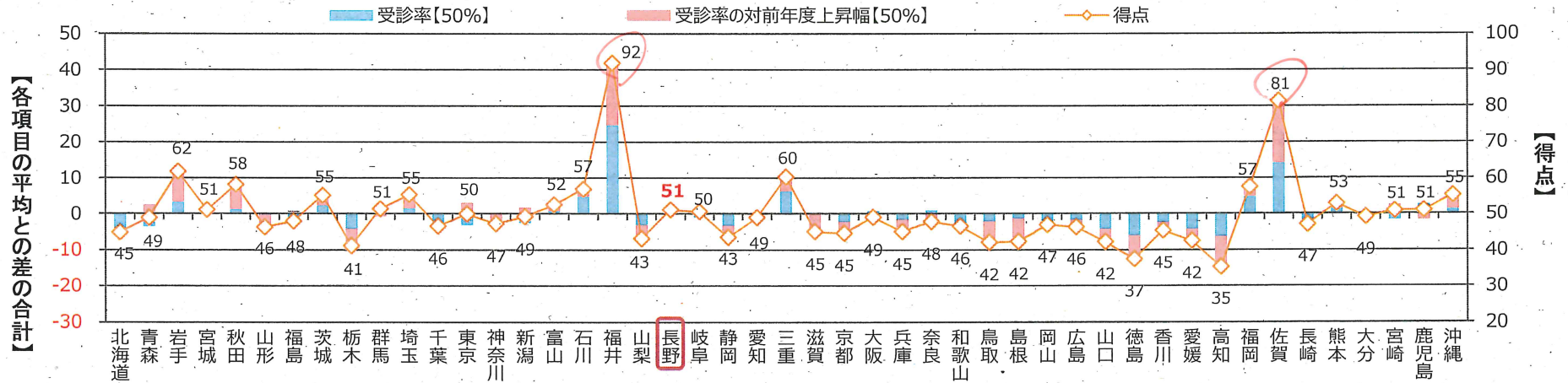


指標3. 特定保健指導対象者の減少率の得点及び  
当該評価指標に係る各項目の全国平均との差

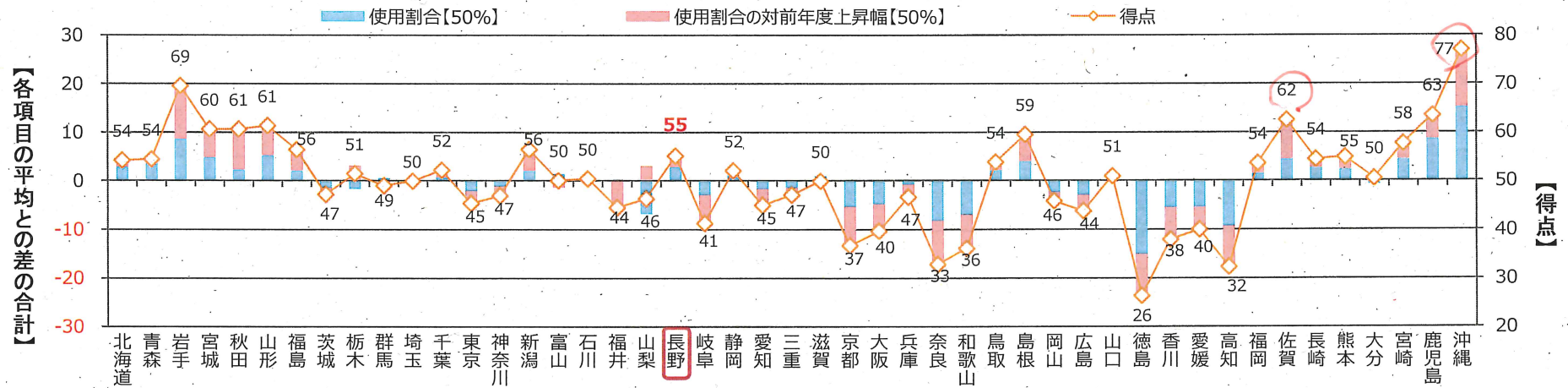


### (3-3) 平成30年度(4月~3月確定値)のデータを用いた実績

#### 指標4. 医療機関への受診勧奨を受けた要治療者の医療機関受診率の得点及び当該評価指標に係る各項目の全国平均との差



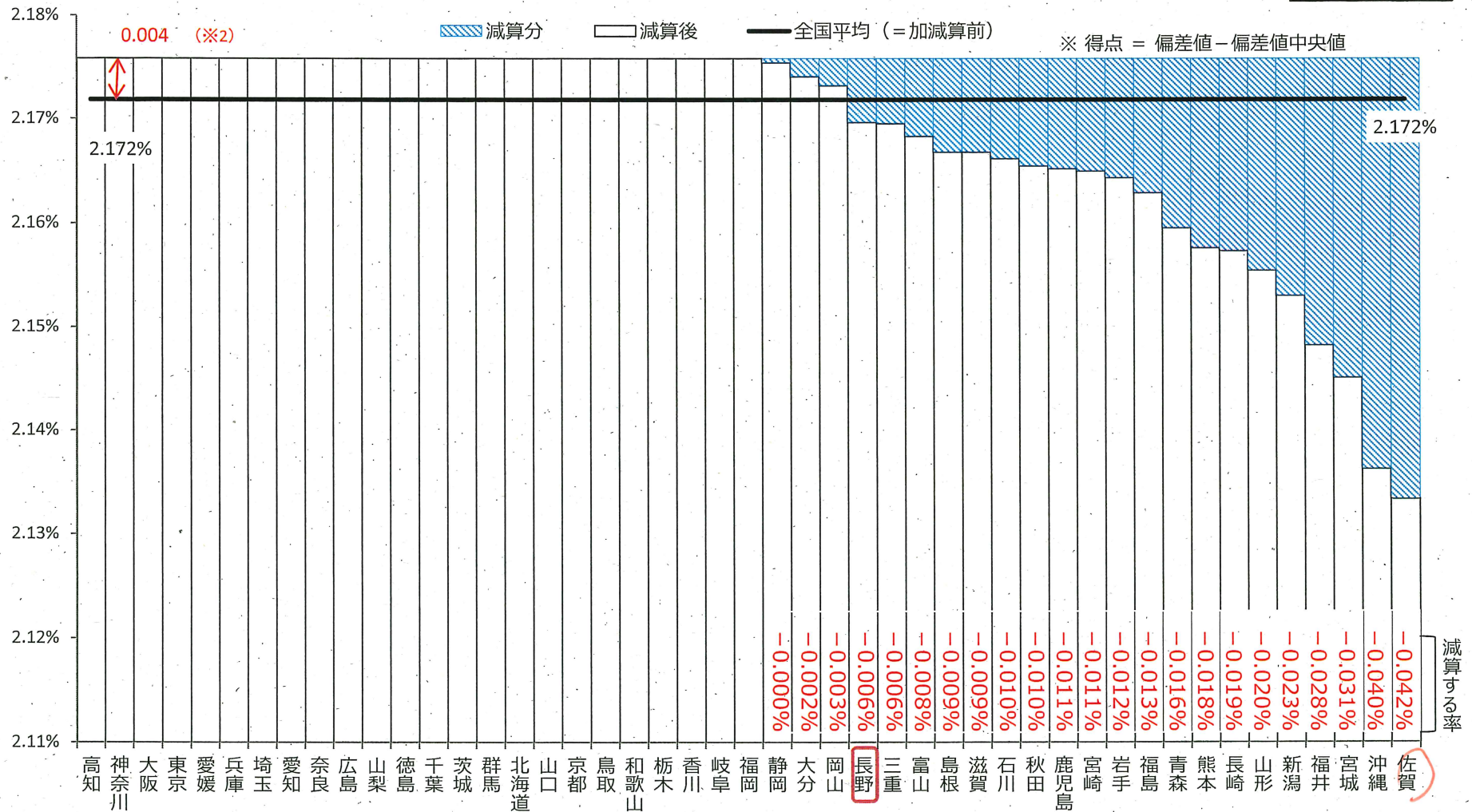
#### 指標5. 後発医薬品の使用割合の得点及び当該評価指標に係る各項目の全国平均との差



### (3-4) 平成30年度(4月～3月 確定値)のデータを用いた実績

【平成30年度(2018年度) 実績評価 ⇒ 令和2年度(2020年度) 保険料率へ反映した場合の試算】

加算率0.004



※1 2.172%とは、平成31年度の後期高齢者支援金に係る料率であり、本集計においては当該料率を使用している。

※2 令和2年度(2020年度) 保険料率に係るインセンティブの保険料率は、平成30年度(2018年度) 総報酬額の実績に0.004%を乗じて令和2年度総報酬額の見込み額を除いて計算する。本集計においては、計算のためのデータがないため、0.004%としている。(詳細は、「平成30年3月20日開催 第91回運営委員会資料 資料3」に掲載。)

### (4) 平成30年度(4月～3月確定値)のデータを用いた実績【偏差値及び順位】

	特定健診等受診率		特定保健指導実施率		特保対象者数の減少率		受診勧奨を受けた要治療者の医療機関受診率		後発医薬品使用割合		合計	
	偏差値	順位	偏差値	順位	偏差値	順位	偏差値	順位	偏差値	順位	偏差値	順位
北海道	43.9	38	48.3	25	47.1	30	44.7	37	54.1	16	238.0	32
青森	48.0	30	56.7	11	60.6	6	48.7	24	54.3	15	268.3	9
岩手	51.3	19	50.2	19	30.4	46	61.6	3	69.4	2	263.0	11
宮城	51.6	16	65.1	1	56.6	15	50.8	16	60.5	7	284.7	3
秋田	48.4	27	57.7	9	37.1	44	58.0	5	60.5	6	261.7	14
山形	66.0	2	59.6	5	40.1	39	46.1	33	61.2	5	273.0	6
福島	49.8	24	54.6	15	56.1	16	47.7	25	56.3	11	264.6	10
茨城	49.5	25	46.5	34	39.1	42	55.0	10	47.1	29	237.1	34
栃木	48.3	28	55.1	13	51.7	23	41.0	45	51.4	21	247.5	27
群馬	49.9	23	46.8	32	40.7	37	51.2	13	48.9	28	237.5	33
埼玉	44.0	37	42.1	42	38.7	43	55.1	8	49.8	26	229.8	41
千葉	35.4	47	47.7	28	53.9	20	46.4	31	52.1	19	235.5	35
東京	46.6	33	31.8	47	50.8	24	49.7	19	45.3	35	224.3	44
神奈川	40.4	42	36.6	46	46.7	32	47.1	27	46.8	31	217.5	46
新潟	67.2	1	47.8	27	55.4	17	49.0	21	56.3	10	275.7	5
富山	57.8	9	61.4	4	37.0	45	52.3	12	50.0	25	258.5	18
石川	58.2	6	55.1	14	40.5	38	56.7	7	50.3	24	260.9	15
福井	54.8	11	43.6	41	46.6	33	91.7	1	44.4	37	281.2	4
山梨	58.0	8	46.4	35	40.0	40	43.0	40	46.2	33	233.6	37
長野	52.2	13	56.9	10	41.9	36	50.9	14	55.0	12	256.9	20
岐阜	52.0	14	47.4	30	58.3	10	50.4	18	41.2	39	249.3	25
静岡	43.0	40	43.8	40	68.3	1	43.3	39	52.0	20	250.4	23
愛知	48.6	26	38.2	44	50.6	25	48.7	23	44.9	36	231.1	40
三重	47.3	31	45.0	37	57.6	13	60.1	4	47.0	30	257.1	19
滋賀	53.2	12	49.9	21	62.4	4	44.9	36	49.8	27	260.2	16
京都	50.2	22	47.5	29	61.3	5	44.5	38	36.6	43	240.1	30
大阪	40.1	45	37.1	45	55.2	18	48.9	22	39.6	41	220.9	45
兵庫	40.7	41	46.8	33	49.8	26	44.9	35	46.6	32	228.8	42
奈良	43.1	39	44.0	39	64.8	2	47.7	26	32.7	45	232.3	39
和歌山	51.6	17	50.2	20	60.6	7	46.4	30	36.0	44	244.7	28
鳥取	39.6	46	55.9	12	52.3	21	41.9	44	53.8	17	243.5	29
島根	63.2	3	47.3	31	48.1	29	42.2	42	59.5	8	260.2	17
岡山	61.0	5	54.2	16	45.1	34	46.8	29	45.8	34	252.9	21
広島	50.7	21	48.8	24	44.2	35	46.2	32	43.7	38	233.6	38
山口	40.4	43	58.1	8	46.9	31	42.1	43	50.9	22	238.3	31
徳島	62.8	4	44.9	38	63.7	3	37.4	46	26.3	47	235.0	36
香川	47.1	32	63.0	2	54.9	19	45.2	34	37.8	42	248.1	26
愛媛	51.8	15	51.5	17	39.5	41	42.4	41	39.9	40	225.1	43
高知	58.2	7	48.3	26	15.5	47	35.2	47	32.2	46	189.4	47
福岡	45.5	36	41.8	43	51.8	22	57.4	6	53.5	18	250.0	24
佐賀	46.3	34	49.8	22	58.2	11	81.1	2	62.4	4	297.8	1
長崎	51.4	18	59.6	6	58.5	9	46.9	28	54.4	14	270.9	7
熊本	55.6	10	58.3	7	49.1	27	52.7	11	54.8	13	270.5	8
大分	48.3	29	45.5	36	58.7	8	49.0	20	50.4	23	251.9	22
宮崎	45.6	35	51.1	18	57.2	14	50.7	17	57.6	9	262.2	12
鹿児島	40.2	44	49.6	23	57.9	12	50.8	15	63.4	3	262.0	13
沖縄	51.3	20	62.7	3	48.6	28	55.1	9	76.9	1	294.6	2



## (5-1) インセンティブ制度に係る平成30年度実施結果検証

- インセンティブ制度は、令和元年度事業計画において、平成30年度の実施結果を検証することとしている。
- 平成30年度実績の集計が確定したことから、以下の視点に基づき検証を行った。
- 検証結果を踏まえ、次回の運営委員会において、令和2年度のインセンティブ制度に係る指標を決定したい。

### 検証の視点①：評価割合

- 指標ごとの実績と伸び率の評価割合について、事業主及び加入者の行動変容を促す観点から、伸び率をより重点的に評価するよう見直す必要があるか。
- 現行の評価割合は、制度設計を行う際、一部の支部から、すでに特定健診等の実施率が高い支部は、今後の大幅な上昇は見込みづらいため、これまでの実績も考慮し、伸びの評価割合を高く設定しすぎないでほしいと意見があり、インセンティブ制度の導入前までに実績を積み上げてきた支部及び加入者の取組も評価する観点から設定した。
- このような経緯や制度創設から間もないことを踏まえ、現行の評価割合を維持していきたい。

### 検証の視点②：指標の配点

- 現在の評価方法は、平均偏差値の50を素点50とした上で、指標ごとの素点を合計したものを支部の得点としランキング付けを行っているが、5つの指標の中で特に重点的に取組む指標の配点を高くするなどの重み付けを行う必要があるか。
- 特定の指標の配点を変更した場合、配点が高い指標に注力することとなり、その他の指標が疎かになることが懸念される。
- インセンティブ制度の5つの指標の事業は、いずれも、加入者の健康増進や医療費適正化の観点から、欠かすことができないものであり、現状においては、優劣をつけることは好ましくないことから、現行のままをしたい。

## (5-2) インセンティブ制度に係る平成30年度実施結果検証

### 検証の視点③：インセンティブ制度の導入による行動変容への影響

- ▶ 今年度を実施した理解度調査において、インセンティブ制度に係る設問項目を見直し、インセンティブ制度の導入による加入者の健康意識の変化を確認した。
  - インセンティブ制度の導入について、加入者及び事業主への周知が重要であることから、全事業所向けの納入告知書へのチラシ同封、各種説明会及びメディアを活用した広報など、様々な手法を用いて加入者及び事業主に対して、周知広報に取り組んでいるところである。
  - こうした中、インセンティブ制度の導入が直接的に加入者の行動変容に影響があったかを検証するため、本年9月に実施した理解度調査において、アンケート調査を行った。
  - 結果として、インセンティブ制度がスタートしていることについての理解度は約9%と低いものであったが、インセンティブ制度を知っていると回答した加入者のうち、「行動が変わった（15.4%）」「今後、行動を変えるつもりである（35.7%）」「既に取り組んでいる（20.4%）」と回答した加入者は、全体の71.5%と約7割を超える結果となった。
  - この結果を踏まえ、引き続き、理解度の向上も含め、関連事業の実績向上に取り組んでまいりたい。

～参考：令和元年度理解度調査より～

(問) 協会けんぽでは、健康づくりや予防など医療費の適正化につながる加入者及び事業主の行動や取組を、都道府県支部ごとに評価し、その結果が良好な支部については、報奨金により保険料率を若干軽減する仕組みであるインセンティブ制度がスタートしていること。

回答	回答率(人数)
知っている	8.7% (628人)
知らない	91.3% (6,599人)

n = 7227

(問) (前問で知っていると回答した者のみ) インセンティブ制度の内容を知って、「健診を受ける」、「保健指導を受ける」、ジェネリック医薬品を使う」など、いずれか1つでも取り組むよう、行動が変わりましたか。

回答	回答率(人数)
行動が変わった	15.4% (97人)
今後、行動を変えるつもりである	35.7% (224人)
既に取り組んでいる	20.4% (128人)
知っているが、行動を変えるつもりはない	28.5% (179人)

n = 628