

目次

1. 事業所・被保険者・任意継続被保険者・被扶養者・平均標準報酬月額の様況
2. 医療費の様況
3. 現金給付費の様況
4. レセプト点検様況
5. ジェネリック医薬品使用割合
6. 窓口受付・相談件数の様況
7. メールマガジン配信件数、健康保険委員の委嘱者数
8. 広報実施様況
9. 関係団体との連携・会議等実施様況
10. 返納金・損害賠償金債権回収様況
11. 被扶養者資格の再確認業務の様況

※各項目の数値は【速報値】であり、変更になる可能性があります。

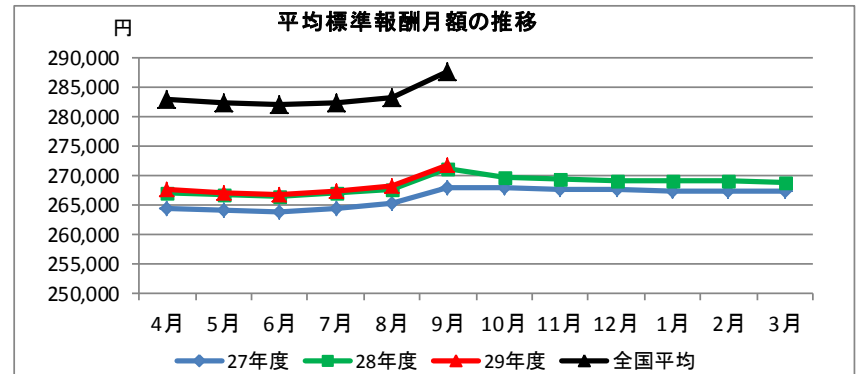
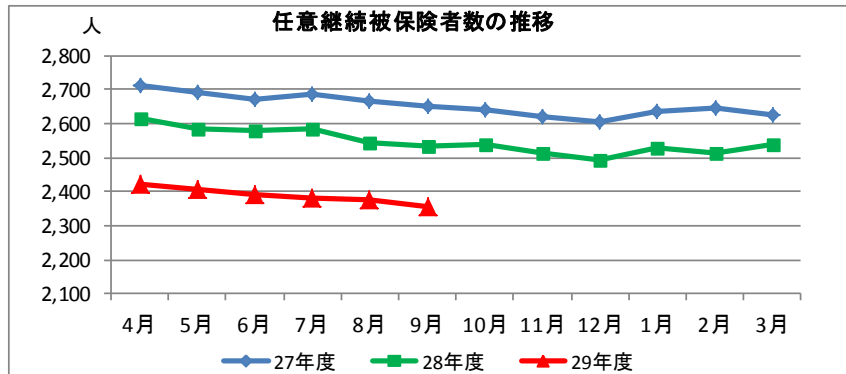
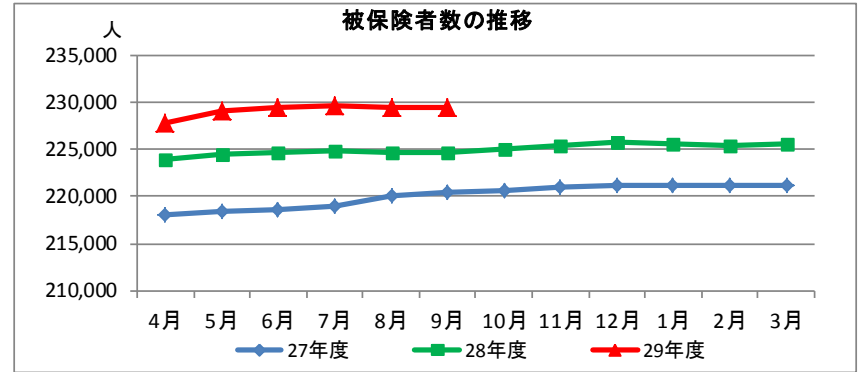
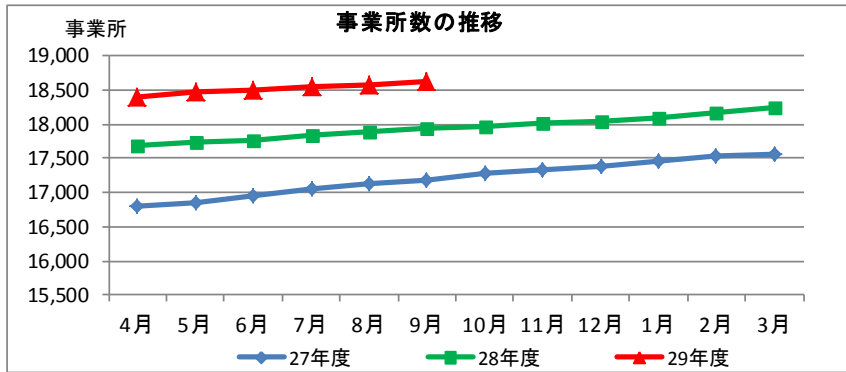
1. 事業所・被保険者・任意継続被保険者・被扶養者・平均標準報酬月額の様況

(事業所, 人, 円)

平成29年度	4月	5月	6月	7月	8月	9月	10月	11月	12月	1月	2月	3月
事業所数	18,382	18,469	18,497	18,536	18,574	18,634						
被保険者数	227,788	229,012	229,397	229,578	229,388	229,368						
任意継続被保険者数(再掲)	2,419	2,407	2,389	2,383	2,378	2,354						
被扶養者数	158,512	157,480	157,254	157,291	157,168	156,945						
平均標準報酬月額	267,698	267,088	266,866	267,297	268,067	271,654						

※協会けんぽ月報 第1表 都道府県別加入者数等の状況・標準報酬等級別・標準賞与額別被保険者数の状況より作成

※被保険者数・被扶養者数は任意継続加入者を含み、日雇加入者を除く



2-1. 医療費の状況

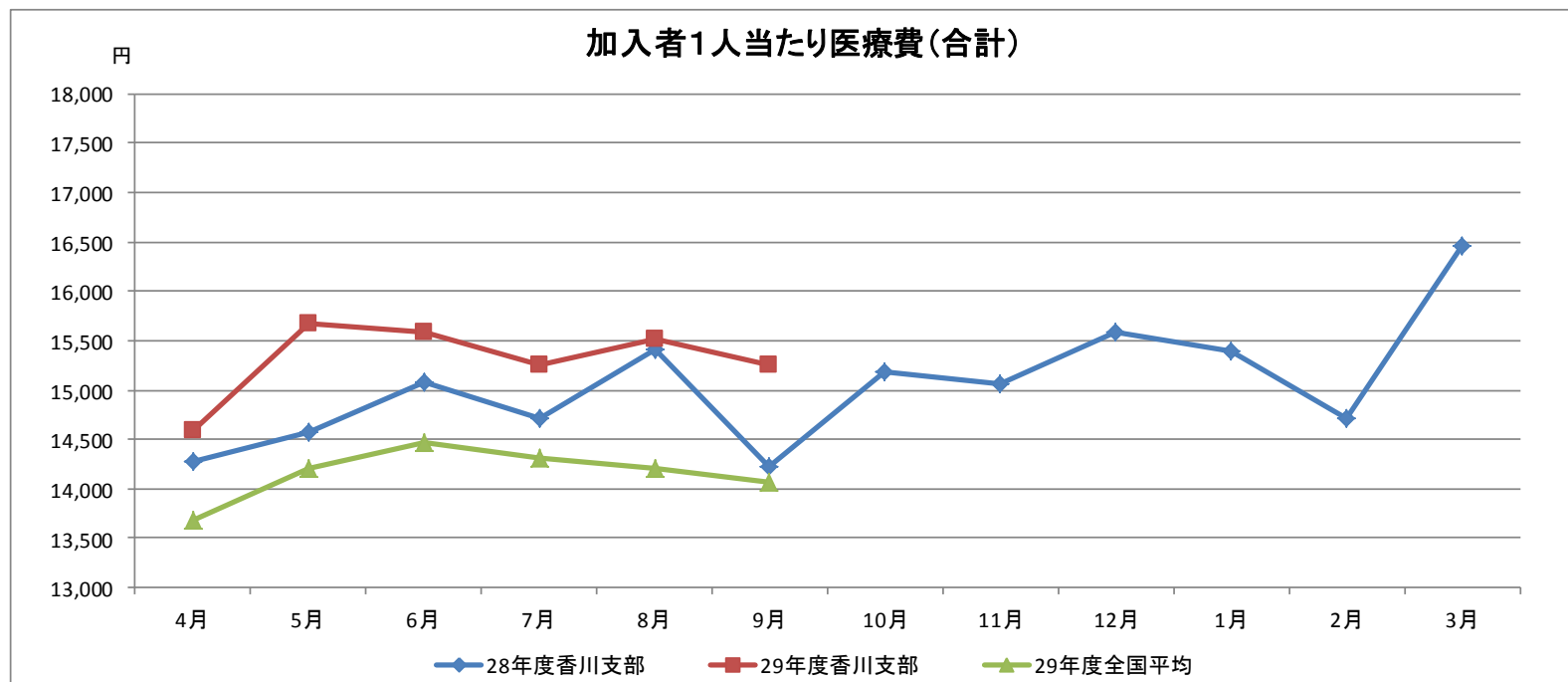
【加入者一人当たりの医療費】

(円)

平成29年度	4月	5月	6月	7月	8月	9月	10月	11月	12月	1月	2月	3月
入院	4,108	4,625	4,538	4,519	4,942	4,705						
入院外(調剤を含む)	8,839	9,384	9,263	8,974	8,886	8,880						
歯科	1,642	1,661	1,791	1,756	1,685	1,669						
合計	14,589	15,670	15,592	15,250	15,514	15,253						

※協会けんぽ月報 第3表 都道府県別診療費諸率より作成

※端数整理(円未満四捨五入)のため計数が整合しない場合がある



2-2. 医療費の状況

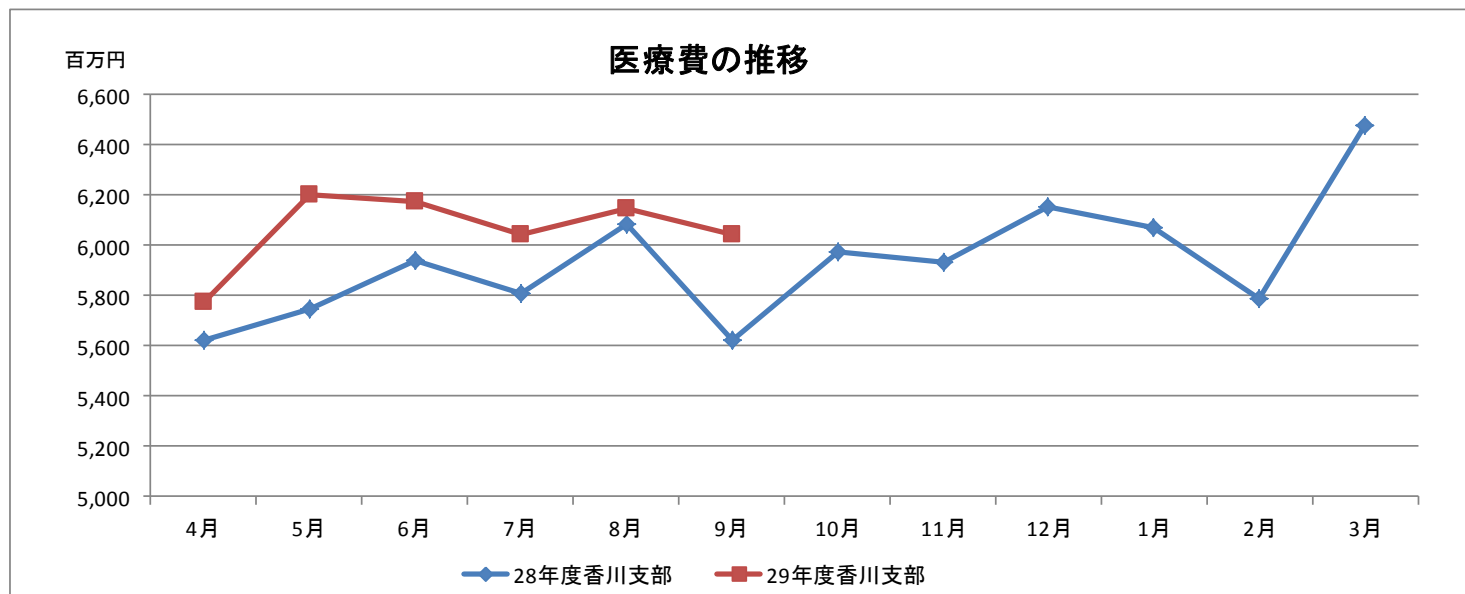
(千円)

平成29年度	4月	5月	6月	7月	8月	9月	10月	11月	12月	1月	2月	3月	合計
医科(入院)	1,586,853	1,787,505	1,754,573	1,748,288	1,910,491	1,817,459							
医科(入院外)	2,278,262	2,437,311	2,443,882	2,361,567	2,313,142	2,312,311							
歯科	634,263	642,057	692,541	679,503	651,471	644,677							
調剤	1,136,074	1,189,618	1,137,781	1,110,388	1,121,901	1,118,096							
その他	140,336	145,870	146,953	145,643	150,183	149,725							
合計	5,775,788	6,202,361	6,175,730	6,045,389	6,147,188	6,042,268							

※協会けんぽ月報 第2表 都道府県別保険給付費・医療費の状況より作成

※上記の医療費とは社会保険診療報酬支払基金審査分(入院、入院外、歯科、調剤、入院時食事療養費・生活療養費、訪問看護)、療養費、移送費に係るものである

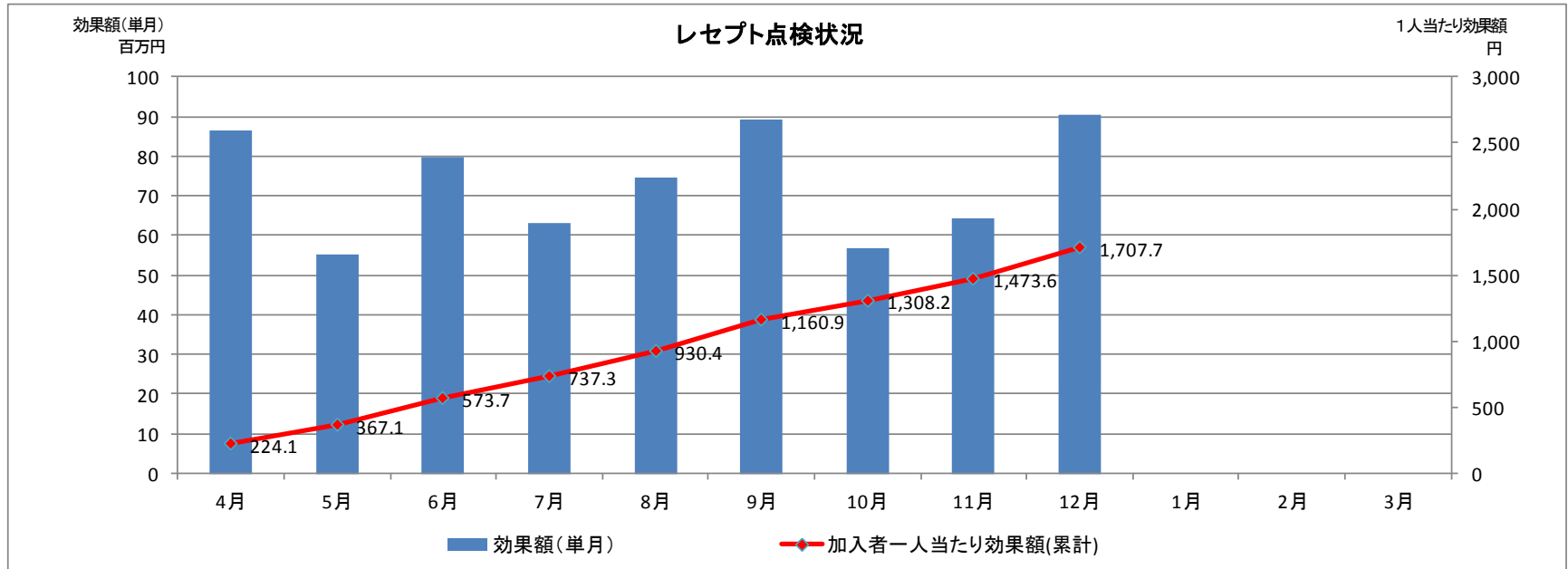
※端数整理(千円未満四捨五入)のため計数が整合しない場合がある



4. レセプト点検状況

(円)

平成29年度		4月	5月	6月	7月	8月	9月	10月	11月	12月	1月	2月	3月
効果額(単月)		86,585,691	55,261,005	79,837,486	63,288,383	74,672,029	89,109,260	56,937,683	64,117,952	90,483,388			
加入者一人当たり 効果額(累計)	資格点検	111.4	229.6	348.8	439.0	535.9	684.9	788.7	916.6	1,107.2			
	外傷点検	98.5	110.1	174.4	190.5	203.9	245.8	278.4	300.3	321.0			
	内容点検	14.2	27.4	50.5	107.8	190.6	230.2	241.1	256.7	279.5			
	合計	224.1	367.1	573.7	737.3	930.4	1,160.9	1,308.2	1,473.6	1,707.7			



3. 現金給付費の状況

(千円)

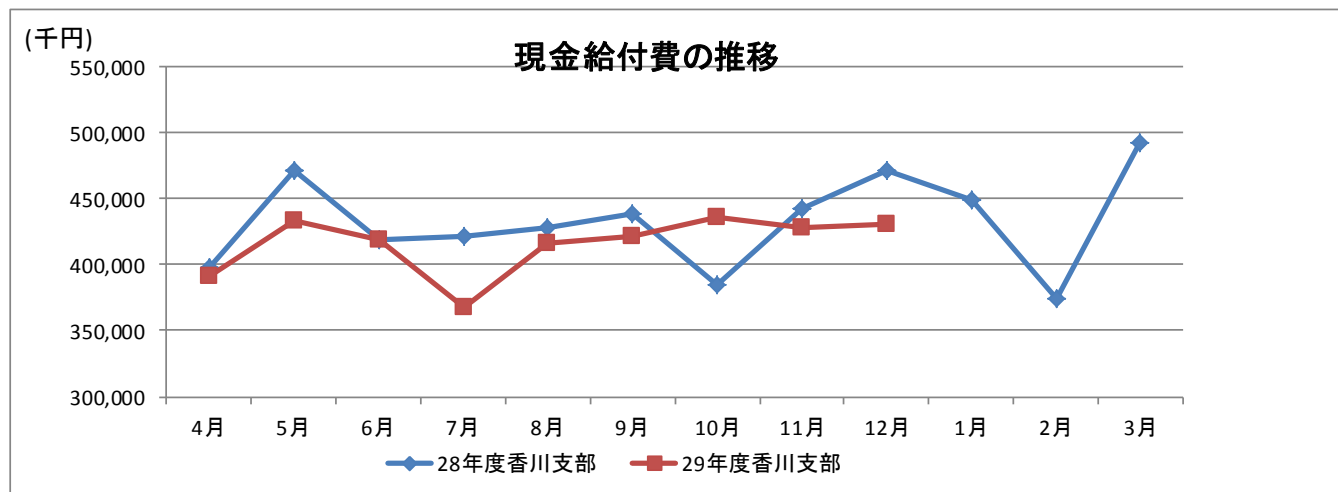
平成29年度	4月	5月	6月	7月	8月	9月	10月	11月	12月	1月	2月	3月	合計
療養費	54,498	60,246	57,129	55,828	57,521	59,889	57,518	57,537	61,068				
柔道整復(再掲)	44,320	46,426	46,721	47,927	48,450	50,059	47,925	48,004	48,895				
高額療養費	29,755	22,730	21,742	23,568	18,352	21,936	16,760	17,896	24,698				
傷病手当金	131,622	150,072	148,631	131,015	144,093	147,580	164,417	159,550	141,995				
出産手当金	48,062	56,381	61,623	46,334	59,720	52,128	48,983	59,241	60,049				
出産育児一時金	125,507	142,699	128,744	109,286	134,884	138,833	147,092	131,205	141,321				
埋葬料(費)	1,450	1,700	1,150	2,150	1,850	1,600	1,700	2,050	1,600				
合計	390,894	433,828	419,019	368,181	416,420	421,966	436,470	427,479	430,731	0	0	0	

※高額介護合算療養費は高額療養費に合算して集計している

※入院時食事療養費・生活療養費(標準負担額差額支給)と移送費は療養費に合算して集計している

※端数整理(千円未満四捨五入)のため計数が整合しない場合がある

※出産育児一時金について、平成27年7月より、差額なし分についても決定金額として含まれている。(新システムによるもの)

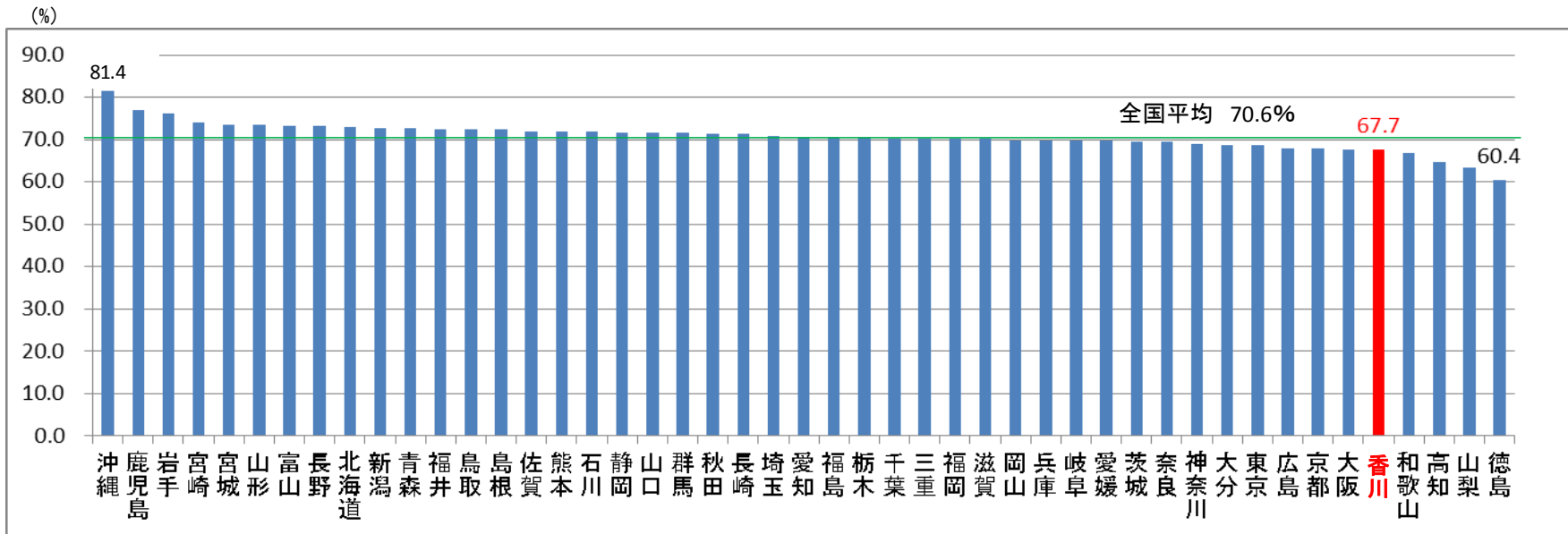


5. ジェネリック医薬品使用割合

(%)

平成29年度		4月	5月	6月	7月	8月	9月	10月	11月	12月	1月	2月	3月
数量ベース	香川	67.8	67.7	68.2	67.4	67.7							
	全国平均	70.6	70.7	70.9	70.1	70.6							
金額ベース	香川	14.2	13.8	14.0	14.9	14.7							
	全国平均	15.9	15.9	16.0	16.6	16.6							

都道府県支部別ジェネリック医薬品使用割合(数量ベース) (調剤分) 新指標(平成 29年 8月分)



注1. 協会けんぽ(一般分)の調剤レセプト(電子レセプトに限る)について集計したもの(算定ベース)。

注2. 加入者の適用されている事業所所在地の都道府県毎に集計したもの。

注3. 「数量」とは、薬価基準告示上の規格単位ごとに数えた数量をいう。

注4. 「新指標」は、[後発医薬品の数量] / ([後発医薬品のある先発医薬品の数量] + [後発医薬品の数量]) で算出している。医薬品の区分は、厚生労働省「各先発医薬品の後発医薬品の有無に関する情報」による。

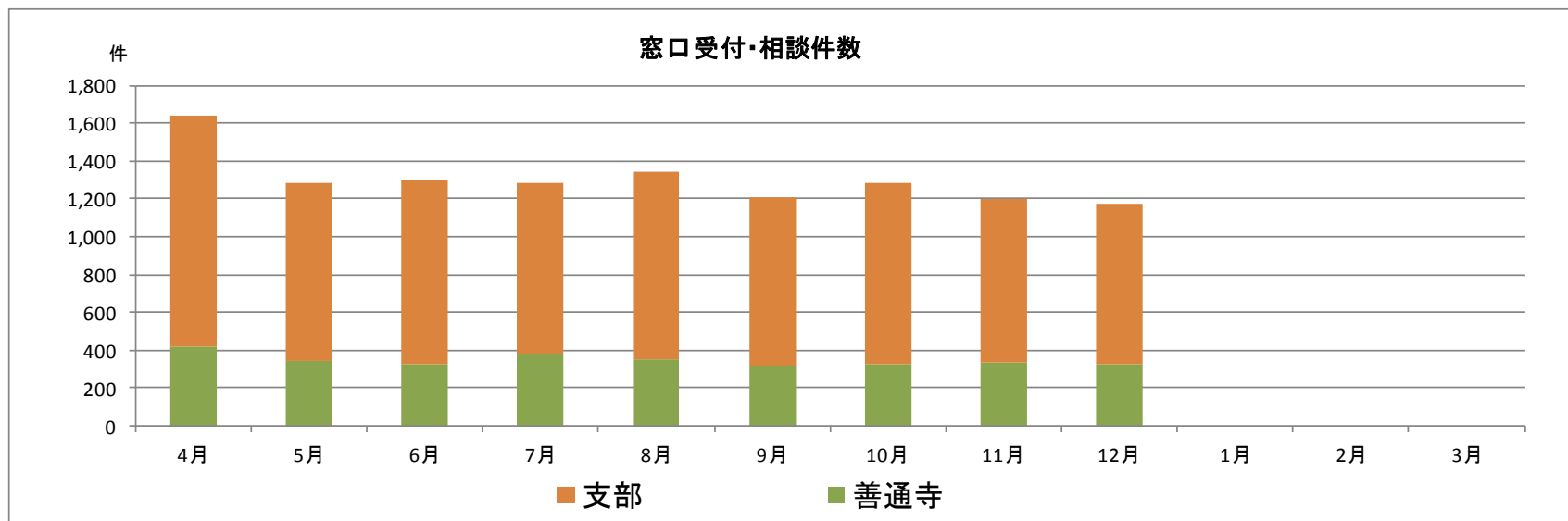
6. 窓口受付・相談件数の状況

(件)

平成29年度	4月	5月	6月	7月	8月	9月	10月	11月	12月	1月	2月	3月	合計	月平均
善通寺	受付	229	201	173	221	202	172	168	194	181			1,741	193
	相談	189	144	157	155	148	146	156	141	142			1,378	153
	合計	418	345	330	376	350	318	324	335	323			3,119	356
支部	受付	805	678	699	659	762	662	688	615	644			6,212	690
	相談	419	261	272	245	229	224	271	253	207			2,381	265
	合計	1,224	939	971	904	991	886	959	868	851			8,593	1,082
全体	受付	1,034	879	872	880	964	834	856	809	825			7,953	957
	相談	608	405	429	400	377	370	427	394	349			3,759	507
	合計	1,642	1,284	1,301	1,280	1,341	1,204	1,283	1,203	1,174			11,712	1,463

※各種申請書等の申請の際の相談については、「受付件数」に計上し、「相談件数」には含めない

※船員保険関係の受付・相談件数を含む



7. メールマガジン配信件数、健康保険委員の委嘱者数

【メールマガジン配信件数】

(件)

	4月	5月	6月	7月	8月	9月	10月	11月	12月	1月	2月	3月	合計	月平均
27年度	558	576	643	← (配信休止) →									1,777	592
28年度	→					699	678	680	683	682	660	659	4,741	677
29年度	672	673	689	691	709	715	726	756	791				6,422	714

【健康保険委員の委嘱者数】

(人)

	管轄年金事務所	平成29年	4月	5月	6月	7月	8月	9月	10月	11月	12月	1月	2月	3月
		3月												
委 嘱 者 数	高松東	871	870	870	871	870	870	872	872	871	872			
	高松西	738	739	736	736	734	732	732	733	733	733			
	善通寺	818	816	814	814	813	813	813	813	813	813			
	合 計	2,427	2,425	2,420	2,421	2,417	2,415	2,417	2,418	2,417	2,418			

8. 広報実施状況(平成29年度)

広報媒体	4月	5月	6月	7月	8月	9月
納入告知書	<ul style="list-style-type: none"> 被扶養者資格再確認 転職等で新たに保険証を取得された方へ 生活習慣病予防健診のご案内 定期健診結果データの提供のお願い 	<ul style="list-style-type: none"> 被扶養者資格再確認 ジェネリック医薬品を使ってみませんか？ 協会けんぽ香川支部と高松市で医療費の分析を行いました 	<ul style="list-style-type: none"> マイナンバー制度における本人確認の取り扱いについて 保険証の回収について 	<ul style="list-style-type: none"> マイナンバー制度による情報連携の開始について 被扶養者状況リストの提出について 改正個人情報法施行に伴う保健指導情報の共同利用について 	<ul style="list-style-type: none"> 健康経営取組事業所として54社が認定されました 健康経営セミナーの開催について ジェネリック医薬品に関するお知らせをお送りします 	<ul style="list-style-type: none"> 「事業所まるごと健康宣言」第1回優良取組事業所を表彰いたしました！ 協会けんぽの平成28年度決算見込みのお知らせ
協会だより	<ul style="list-style-type: none"> 定期健診結果データの提供のお願い 	—	<ul style="list-style-type: none"> 限度額適用認定申請書の記入ポイントについて 	—	—	—
メルマガ	<ul style="list-style-type: none"> 生活習慣病予防健診のご案内 転職等で新たに保険証を取得された方へ 被扶養者資格再確認 ジェネリック医薬品軽減額通知サービスの実施結果について 健康サポート情報 	<ul style="list-style-type: none"> 協会けんぽにおけるマイナンバーの取扱いについて 申請書の取扱いについて 限度額適用認定申請書の記入について 保険証の回収はお済みですか？ 健康サポート情報 	<ul style="list-style-type: none"> 保健指導に関する個人情報の共同利用について 被扶養者資確認の実施方法について 保険証再交付申請のポイントについて 健康保険委員の募集について 健康サポート情報 	<ul style="list-style-type: none"> 平成28年度協会けんぽの決算見込みについて 讃岐のイッピン！ええもんフェスタ2017の出演について 香川県医師会との協定締結について 傷病手当金等の事業主証明欄の記入ポイントについて 健康サポート情報 	<ul style="list-style-type: none"> 「事業所まるごと健康宣言」第1回優良取組事業所の表彰について 健康経営セミナーにご参加ください 香川県薬剤師会との協定締結について 70歳以上の高額療養費の上限額が変わります(平成29年8月診療分から) 健康サポート情報 	<ul style="list-style-type: none"> 届書・申請書作成支援サービスが始まりました 住所変更届の提出をお願いします 健康経営セミナーにご参加ください 香川県歯科医師会との協定締結について 健康サポート情報
広報媒体	10月	11月	12月	1月	2月	3月
納入告知書	<ul style="list-style-type: none"> ご家族様にぜひお伝えください！無料集団健診を実施します！ 健康経営優良法人2017(中小規模法人部門)に香川県から4社認定！ 医療関係団体3師会と健康づくりの推進に向けた協定を締結しました！ 平成29年度「第27回ふるさと健康ウォークin丸亀」にご参加ください！ 	<ul style="list-style-type: none"> 住所変更届の提出をお願いします 届書・申請書作成支援サービスが始まりました 被扶養者状況リストの提出について 第三者等の行為による傷病届の提出について 	<ul style="list-style-type: none"> 切り札は、ジェネリック！～第1話～ マイナンバーの情報連携による添付書類について 	—	—	—
協会だより	<ul style="list-style-type: none"> 社長！今こそ、健康経営です！ 「傷病手当金支給申請書」事業主証明欄の記入にあたっての注意点 	—	—	—	—	
メルマガ	<ul style="list-style-type: none"> 健康保険委員を募集しています 「第27回ふるさと健康ウォークin丸亀」が開催されます 「第28回県民スポレク祭」にブースを出展します 健康サポート情報 	<ul style="list-style-type: none"> 今月の担当者からのお知らせ ジェネリック医薬品を使ってみませんか？ 傷病手当金の待期間について マイナンバーによる情報連携について 健康サポート情報 	<ul style="list-style-type: none"> 今月の担当者からのお知らせ 傷病手当金の事業主証明について 年末年始の営業について 健康サポート情報 	—	—	—

9. 関係団体との連携・会議等実施状況(平成29年度)

	4月	5月	6月	7月	8月	9月	10月	11月	12月	1月	2月	3月
評議会				第1回			第2回			第3回		
県関係			第七次香川県保健医療計画作成等協議会		第七次香川県保健医療計画作成等協議会	第七次香川県保健医療計画作成等協議会	第七次香川県保健医療計画作成等協議会					
				香川県国民健康保険運営協議会	香川県国民健康保険運営協議会							
				香川県保険者協議会								
				東讃保健福祉事務所健康づくり推進協議会								
				中讃保健福祉事務所健康づくり連絡協議会								
市町関係		多度津町国民健康保険運営協議会				多度津町国民健康保険運営協議会						
			高松市国民健康保険運営協議会			第2次三豊市健康増進計画・食育推進計画策定委員会						
			高松市健康づくり推進懇談会			直島町のがん検診と同時実施の集団特定健診	小豆島町国民健康保険運営協議会					
				丸亀市国民健康保険運営協議会					丸亀市国民健康保険運営協議会			
					坂出市国民健康保険運営協議会							
						観音寺市国民健康保険運営協議会			観音寺市国民健康保険運営協議会			
関係団体	柔道整復師審査会	柔道整復師審査会	柔道整復師審査会	柔道整復師審査会	柔道整復師審査会	柔道整復師審査会	柔道整復師審査会	柔道整復師審査会	柔道整復師審査会			
	支払基金幹事会	支払基金幹事会	支払基金幹事会	支払基金幹事会	支払基金幹事会	支払基金幹事会	支払基金幹事会	支払基金幹事会	支払基金幹事会	支払基金幹事会		
		年金機構連絡調整会議	高松西社会保険委員会総会	社会保険委員会連合会理事会		年金シニアライフセミナー		平成29年度年金委員・健康保険委員香川県研修会				
			高松東社会保険委員会総会									

10. 返納金・損害賠償金債権回収状況

【平成29年度月次(H29.4.1～H29.11.30)】

		調定		回収		回収率(%)		
		期首残高	現年度	前年以前分	現年度	前年以前分	現年度	合計
承継分	調定件数(件)	0	-	0	-	0	-	0
	調定額(円)	0	-	0	-	0	-	0
返納金	調定件数(件)	409	763	117	553	29.03	76.28	59.40
	調定額(円)	20,160,546	28,259,286	4,624,002	20,808,794	23.28	76.56	54.07
損害賠償金	調定件数(件)	15	271	7	249	46.67	92.22	89.82
	調定額(円)	7,433,898	109,424,590	4,290,008	79,659,846	55.88	72.81	71.70

【平成28年度(H28.4.1～H29.3.31)】

		調定		回収		回収率(%)		
		期首残高	現年度	前年以前分	現年度	前年以前分	現年度	合計
承継分	調定件数(件)	1	-	0	-	0	-	0
	調定額(円)	1,510,000	-	0	-	0	-	0
返納金	調定件数(件)	382	1,187	173	920	45.77	81.63	72.62
	調定額(円)	17,848,433	44,111,040	4,215,390	34,226,054	24.03	81.91	64.79
損害賠償金	調定件数(件)	18	362	4	348	25.00	96.40	93.37
	調定額(円)	11,171,422	111,600,267	409,291	105,947,591	3.72	95.29	87.04

注) 承継分については、時効により償却となったため平成29年度からは0件

11. 被扶養者資格の再確認業務の状況

平成29年度		4月	5月	6月	7月	8月	9月	10月	11月	12月	1月	2月	3月	
被扶養者 状況リスト	発 送 (協会→事業所)	事業所数			11,655	0	0	0	0	0				
		累計			11,655	11,655	11,655	11,655	11,655	11,655	11,655			
	回 収 (事業所→協会)	事業所数			2,042	6,897	919	538	237	17	0			
		累計			2,042	8,939	9,858	10,396	10,633	10,650	10,650			
	回収率				17.5%	76.7%	84.6%	89.2%	91.2%	91.4%	91.4%			
扶養削除依頼数 (協会→年金事務所)	事業所数			6	124	148	262	49	7	3				
	累計			6	130	278	540	589	596	599				
	削除人数			6	143	169	377	62	8	7				
	累計			6	149	318	695	757	765	772				

未提出事業所への勧奨

	対象事業所	勧奨件数	勧奨後提出件数※1
9月	全未提出事業所	1,764件	407件
10月	10人以上の確認対象者がいる事業所	33件	20件

※1 勧奨対象分以外の提出件数も含む

平成29年度香川支部事業実施状況 第3四半期(附属資料)

平成30年1月16日