

## 1.適用情報

統計年度	事業所数 (事業所)	加入者数 (人)	被保険者数 (人)	被扶養者数 (人)	平均標準報酬月額 (円)
2020	42,184	722,822	447,562	275,260	293,203
2021	43,896	724,411	452,854	271,557	298,013
2022	45,142	701,410	440,560	260,850	306,217

### 2-1.医療費3要素 (総計)

統計年度	1人当たり医療費 (総計)	1人当たり医療費_年齢調整後 (総計)	受診率 (総計)	受診率_年齢調整後 (総計)	1件当たり日数 (総計)	1日当たり医療費 (総計)
2020	168,764	167,419	7,059.46	7,025.72	1.5	15,647
2021	183,019	181,363	7,600.26	7,560.94	1.5	16,086
2022	195,751	194,382	8,083.50	8,051.40	1.5	16,435

### 2-1.医療費3要素 (入院)

統計年度	1人当たり医療費 (入院)	1人当たり医療費_年齢調整後 (入院)	受診率 (入院)	受診率_年齢調整後 (入院)	1件当たり日数 (入院)	1日当たり医療費 (入院)
2020	45,626	45,274	87.22	86.97	9.3	56,570
2021	48,667	48,168	88.53	88.18	9.2	60,012
2022	49,853	49,425	86.87	86.61	9.1	62,819

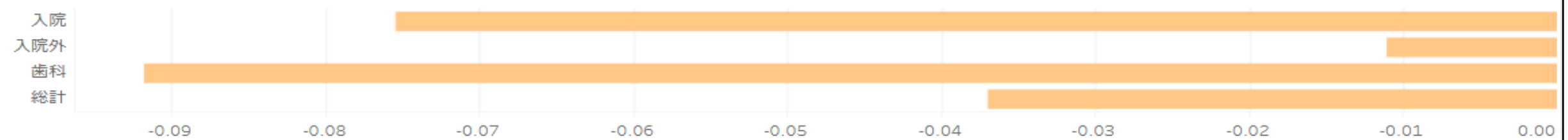
### 2-1.医療費3要素 (入院外)

統計年度	1人当たり医療費 (入院外)	1人当たり医療費_年齢調整後 (入院外)	受診率 (入院外)	受診率_年齢調整後 (入院外)	1件当たり日数 (入院外)	1日当たり医療費 (入院外)
2020	104,119	103,212	5,408.69	5,381.60	1.4	14,179
2021	114,486	113,440	5,853.25	5,822.54	1.4	14,506
2022	125,540	124,703	6,301.57	6,277.62	1.3	14,845

### 2-1.医療費3要素 (歯科)

統計年度	1人当たり医療費 (歯科)	1人当たり医療費_年齢調整後 (歯科)	受診率 (歯科)	受診率_年齢調整後 (歯科)	1件当たり日数 (歯科)	1日当たり医療費 (歯科)
2020	19,020	18,934	1,563.54	1,557.14	1.7	7,216
2021	19,867	19,755	1,658.48	1,650.22	1.6	7,428
2022	20,357	20,254	1,695.07	1,687.17	1.6	7,653

### 1人当たり医療費の地域差指数-1



### 受診率の地域差指数-1



2-2. 疾病分類別1人当たり医療費の地域差指数-1の寄与度 (入院)

統計年度	感染症及び寄生虫症 (入院)	新生物 (入院)	血液及び造血器の疾患並びに免疫機構の障害 (入院)	内分泌、栄養及び代謝疾患 (入院)	精神及び行動の障害 (入院)	神経系の疾患 (入院)	眼及び付属器の疾患 (入院)	耳及び乳様突起の疾患 (入院)	循環器系の疾患 (入院)	呼吸器系の疾患 (入院)
2020	0.001	-0.020	-0.002	-0.003	-0.006	0.002	0.000	-0.001	-0.017	-0.002
2021	-0.001	-0.019	0.000	-0.003	-0.007	-0.001	0.001	-0.001	-0.010	-0.002
2022	-0.002	-0.016	0.001	-0.004	-0.006	-0.003	0.001	-0.001	-0.011	-0.001

統計年度	消化器系の疾患 (入院)	皮膚及び皮下組織の疾患 (入院)	筋骨格系及び結合組織の疾患 (入院)	腎尿路生殖器系の疾患 (入院)	妊娠、分娩及び産後 (入院)	周産期に発生した病態 (入院)	先天奇形、変形及び染色体異常 (入院)	他に分類されないもの (入院)	損傷、中毒及びその他の外因の影響 (入院)	特殊目的用コード (入院)
2020	-0.002	-0.002	-0.005	-0.002	-0.004	-0.004	0.002	0.001	-0.011	-0.003
2021	0.000	-0.002	-0.003	-0.003	-0.002	-0.006	0.000	0.001	-0.008	-0.012
2022	0.002	-0.001	-0.005	-0.004	-0.003	-0.004	-0.004	0.001	-0.010	-0.005

2-2. 疾病分類別1人当たり医療費の地域差指数-1の寄与度 (入院外)

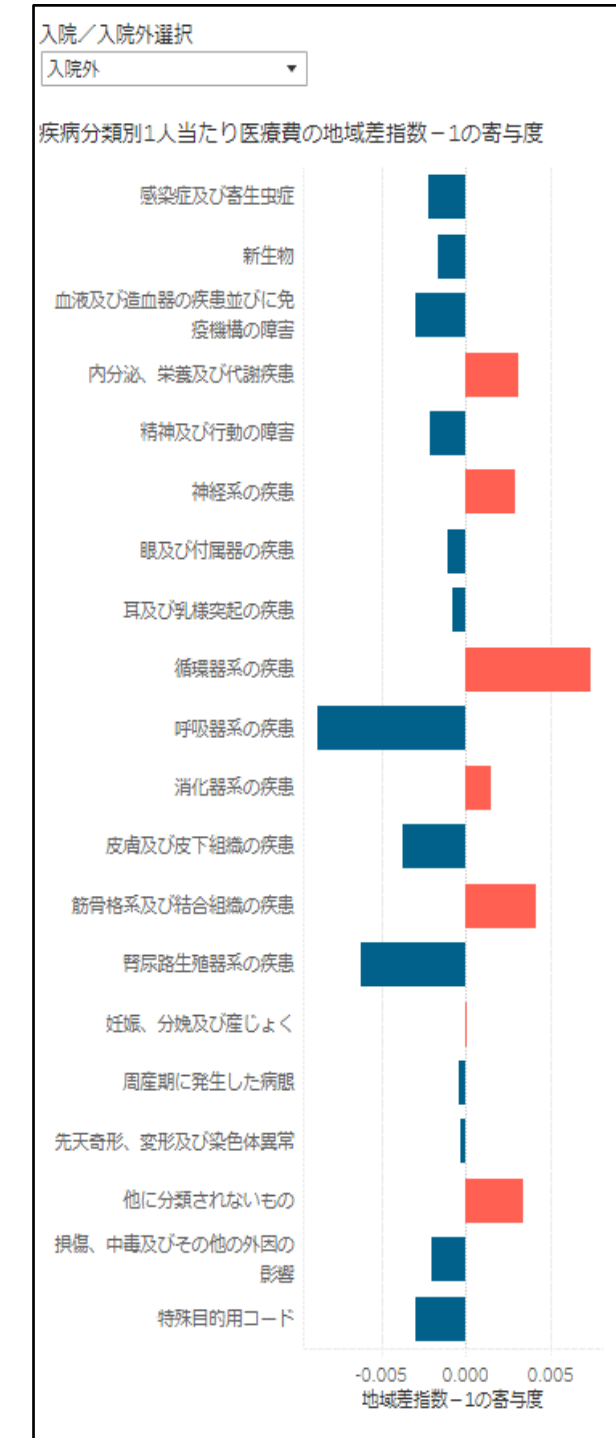
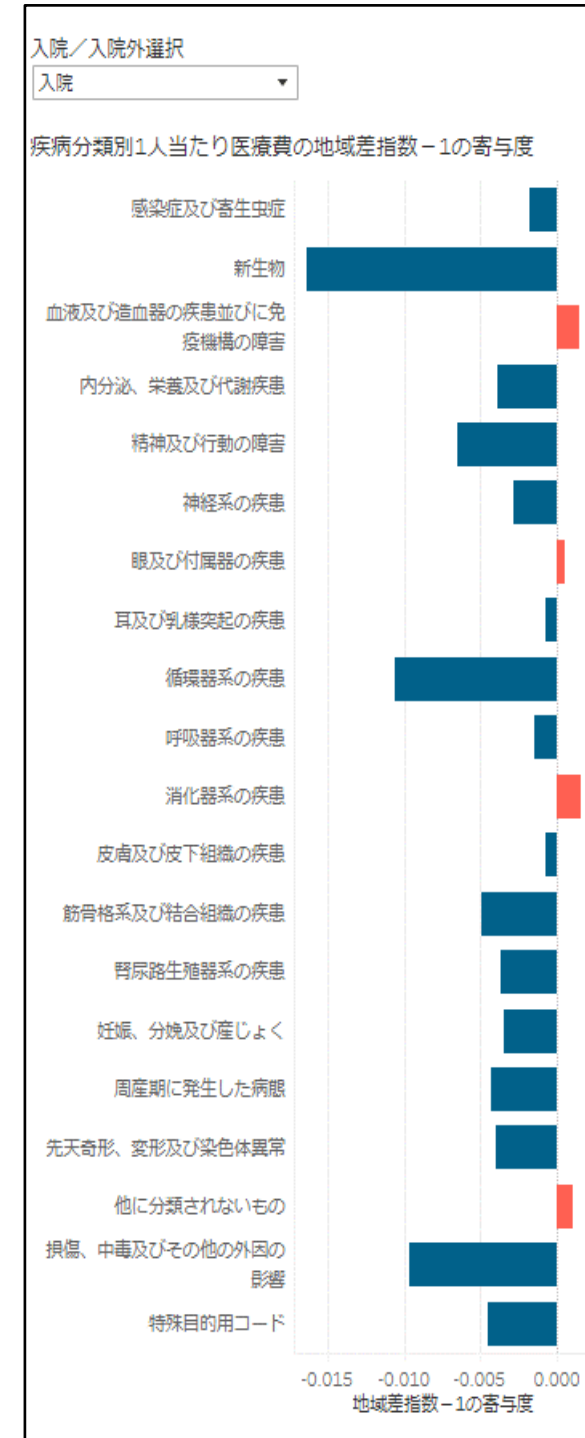
統計年度	感染症及び寄生虫症 (入院外)	新生物 (入院外)	血液及び造血器の疾患並びに免疫機構の障害 (入院外)	内分泌、栄養及び代謝疾患 (入院外)	精神及び行動の障害 (入院外)	神経系の疾患 (入院外)	眼及び付属器の疾患 (入院外)	耳及び乳様突起の疾患 (入院外)	循環器系の疾患 (入院外)	呼吸器系の疾患 (入院外)
2020	-0.001	-0.005	-0.002	0.004	-0.002	0.002	-0.001	-0.001	0.007	-0.004
2021	-0.002	-0.002	-0.003	0.002	-0.002	0.003	-0.001	-0.001	0.007	-0.005
2022	-0.002	-0.002	-0.003	0.003	-0.002	0.003	-0.001	-0.001	0.007	-0.009

統計年度	消化器系の疾患 (入院外)	皮膚及び皮下組織の疾患 (入院外)	筋骨格系及び結合組織の疾患 (入院外)	腎尿路生殖器系の疾患 (入院外)	妊娠、分娩及び産後 (入院外)	周産期に発生した病態 (入院外)	先天奇形、変形及び染色体異常 (入院外)	他に分類されないもの (入院外)	損傷、中毒及びその他の外因の影響 (入院外)	特殊目的用コード (入院外)
2020	0.000	-0.004	0.003	-0.006	0.000	-0.001	-0.001	0.003	-0.003	0.001
2021	0.000	-0.004	0.003	-0.004	0.000	0.000	0.000	0.004	-0.003	0.002
2022	0.001	-0.004	0.004	-0.006	0.000	0.000	0.000	0.003	-0.002	-0.003

2-3. 時間外受診率の地域差指数-1

統計年度	初診	再診
2020	-0.084	0.012
2021	-0.100	-0.010
2022	-0.175	-0.055

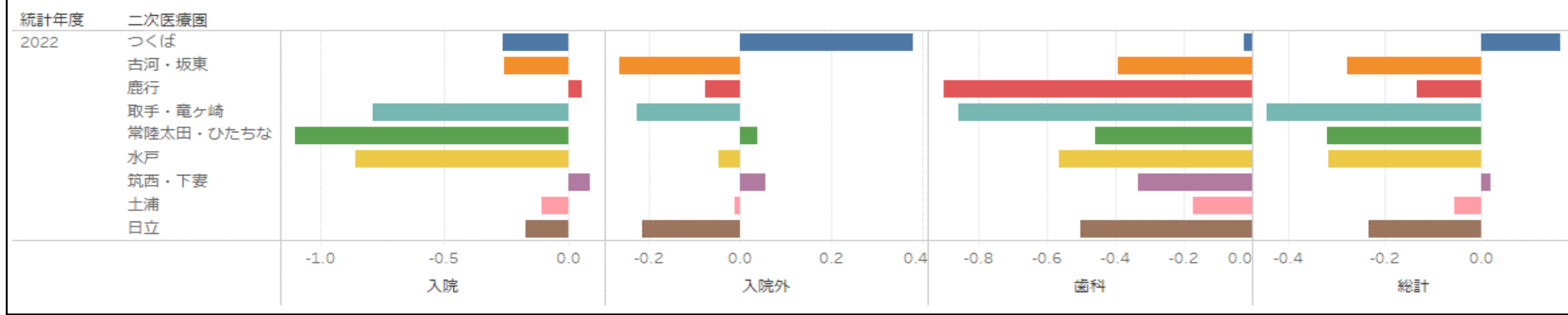


## 2-4.診療行為別1人当たり医療費の地域差指数-1(二次医療圏別)

統計年度	二次医療圏	入院	入院外	歯科	総計
2020	つくば	-0.312	0.125	-0.146	-0.030
	古河・坂東	-0.137	-0.109	-0.269	-0.136
	鹿行	0.309	-0.090	-0.773	-0.059
	取手・竜ヶ崎	-0.790	-0.399	-0.876	-0.566
	常陸太田・ひたちなか	-1.124	0.062	-0.429	-0.331
	水戸	-0.838	-0.065	-0.544	-0.340
	筑西・下妻	-0.092	0.136	-0.201	0.032
	土浦	-0.287	0.036	-0.099	-0.071
	日立	-0.185	-0.190	-0.436	-0.218
	2021	つくば	-0.023	0.212	-0.143
古河・坂東		-0.086	-0.093	-0.302	-0.115
鹿行		0.079	-0.066	-0.783	-0.108
取手・竜ヶ崎		-1.210	-0.230	-0.759	-0.563
常陸太田・ひたちなか		-0.964	0.009	-0.467	-0.315
水戸		-0.901	-0.065	-0.546	-0.352
筑西・下妻		-0.163	0.140	-0.302	0.005
土浦		-0.171	-0.018	-0.164	-0.077
日立		-0.280	-0.267	-0.438	-0.290
2022		つくば	-0.266	0.380	-0.022
	古河・坂東	-0.262	-0.266	-0.392	-0.279
	鹿行	0.052	-0.077	-0.904	-0.134
	取手・竜ヶ崎	-0.789	-0.227	-0.859	-0.446
	常陸太田・ひたちなか	-1.100	0.037	-0.460	-0.319
	水戸	-0.858	-0.047	-0.563	-0.319
	筑西・下妻	0.086	0.056	-0.333	0.021
	土浦	-0.109	-0.014	-0.171	-0.056
	日立	-0.171	-0.214	-0.502	-0.235

統計年度  
(複数の値)

## 1人当たり医療費の地域差指数-1



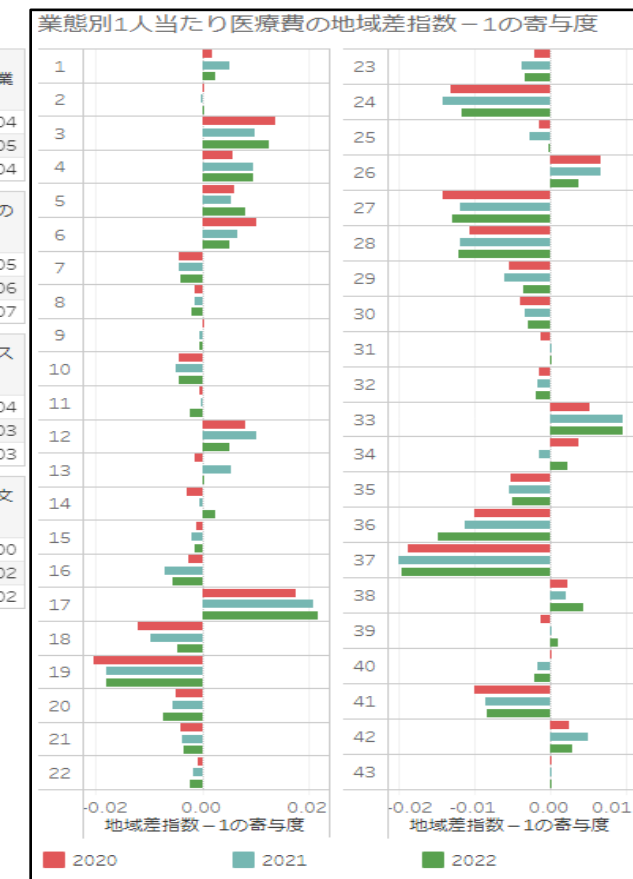
統計年度  
2022

- 二次医療圏
- つくば
  - 古河・坂東
  - 鹿行
  - 取手・竜ヶ崎
  - 常陸太田・ひたちなか
  - 水戸
  - 筑西・下妻
  - 土浦
  - 日立

2-5.業態別1人当たり医療費の地域差指数-1の寄与度(入院)

統計年度	1農林水産業	2鉱業、採石業、砂利採取業	3総合工事業	4職別工事業	5設備工事業	6食料品・たばこ製造業	7繊維製品製造業	8木製品・家具等製造業	9紙製品製造業	10印刷・同関連業
2020	0.002	0.000	0.014	0.006	0.006	0.010	-0.004	-0.002	0.000	-0.004
2021	0.005	0.000	0.010	0.010	0.005	0.006	-0.004	-0.002	-0.001	-0.005
2022	0.002	0.000	0.012	0.010	0.008	0.005	-0.004	-0.002	-0.001	-0.004
統計年度	11化学工業・同類似業	12金属工業	13機械器具製造業	14その他の製造業	15電気・ガス・熱供給・水道業	16情報通信業	17道路貨物運送業	18その他の運輸業	19卸売業	20食料品以外の小売業
2020	0.000	0.008	-0.002	-0.003	-0.001	-0.003	0.018	-0.012	-0.020	-0.005
2021	0.000	0.010	-0.006	-0.000	-0.002	-0.007	0.021	-0.010	-0.018	-0.006
2022	-0.002	0.005	0.000	0.003	-0.002	-0.006	0.022	-0.005	-0.018	-0.007
統計年度	21食料品小売業	22無店舗小売業	23金融・保険業	24不動産業	25物品賃貸業	26学術研究機関	27専門・技術サービス業	28飲食店	29宿泊業	30对个人サービス業
2020	-0.004	-0.001	-0.002	-0.013	-0.001	0.007	-0.014	-0.011	-0.005	-0.004
2021	-0.004	-0.002	-0.004	-0.014	-0.003	0.007	-0.012	-0.012	-0.006	-0.003
2022	-0.003	-0.002	-0.003	-0.012	0.000	0.004	-0.013	-0.012	-0.003	-0.003
統計年度	31娯楽業	32教育・学習支援業	33医療業・保健衛生	34社会保険・社会福祉・介護事業	35複合サービス業	36職業紹介・労働者派遣業	37その他の対事業所サービス業	38修理業	39廃棄物処理業	40政治・経済・文化団体
2020	-0.001	-0.001	0.005	0.004	-0.005	-0.010	-0.019	0.002	-0.001	0.000
2021	0.000	-0.002	0.010	-0.001	-0.005	-0.011	-0.020	0.002	0.000	-0.002
2022	0.000	-0.002	0.010	0.002	-0.005	-0.015	-0.020	0.004	0.001	-0.002
統計年度	41その他のサービス業	42公務	43有資格者が法律・会計関係の業務を行う事業							
2020	-0.010	0.003	0.000							
2021	-0.008	0.005	0.000							
2022	-0.008	0.003	0.000							

※1 被保険者のみを集計対象としています。  
 ※2 地域差指数は年齢調整後のものとなります。  
 ※3 任意継続のもの及び業態が不明のものは掲載していないため、各業態の地域差指数-1の寄与度の合計は診療種別(入院・入院外)の被保険者1人当たり医療費の地域差指数-1の寄与度に一致しない場合があります。



2-5.業態別1人当たり医療費の地域差指数-1の寄与度(入院外)

統計年度	1農林水産業	2鉱業、採石業、砂利採取業	3総合工事業	4職別工事業	5設備工事業	6食料品・たばこ製造業	7繊維製品製造業	8木製品・家具等製造業	9紙製品製造業	10印刷・同関連業
2020	0.004	0.001	0.016	0.010	0.009	0.009	-0.005	-0.001	-0.001	-0.005
2021	0.005	0.001	0.015	0.010	0.008	0.010	-0.004	-0.001	-0.001	-0.005
2022	0.005	0.001	0.016	0.011	0.009	0.009	-0.004	-0.001	-0.001	-0.005
統計年度	11化学工業・同類似業	12金属工業	13機械器具製造業	14その他の製造業	15電気・ガス・熱供給・水道業	16情報通信業	17道路貨物運送業	18その他の運輸業	19卸売業	20食料品以外の小売業
2020	0.001	0.009	0.005	0.000	-0.001	-0.004	0.021	-0.003	-0.018	-0.002
2021	0.000	0.008	0.005	0.001	-0.001	-0.004	0.021	-0.003	-0.018	-0.002
2022	0.000	0.008	0.006	0.002	-0.001	-0.006	0.023	0.000	-0.018	-0.002
統計年度	21食料品小売業	22無店舗小売業	23金融・保険業	24不動産業	25物品賃貸業	26学術研究機関	27専門・技術サービス業	28飲食店	29宿泊業	30对个人サービス業
2020	-0.003	-0.002	-0.003	-0.010	-0.001	0.012	-0.011	-0.009	-0.004	-0.003
2021	-0.002	-0.002	-0.003	-0.011	-0.001	0.013	-0.012	-0.009	-0.004	-0.003
2022	-0.002	-0.002	-0.003	-0.011	-0.002	0.007	-0.014	-0.010	-0.003	-0.002
統計年度	31娯楽業	32教育・学習支援業	33医療業・保健衛生	34社会保険・社会福祉・介護事業	35複合サービス業	36職業紹介・労働者派遣業	37その他の対事業所サービス業	38修理業	39廃棄物処理業	40政治・経済・文化団体
2020	0.000	-0.001	0.023	0.014	-0.005	-0.013	-0.015	0.003	0.002	-0.001
2021	0.000	-0.001	0.023	0.011	-0.004	-0.014	-0.014	0.003	0.001	-0.001
2022	0.000	-0.002	0.030	0.016	-0.004	-0.018	-0.013	0.002	0.001	0.000
統計年度	41その他のサービス業	42公務	43有資格者が法律・会計関係の業務を行う事業							
2020	-0.010	0.006	0.000							
2021	-0.009	0.007	0.000							
2022	-0.010	0.004	0.000							

※1 被保険者のみを集計対象としています。  
 ※2 地域差指数は年齢調整後のものとなります。  
 ※3 任意継続のもの及び業態が不明のものは掲載していないため、各業態の地域差指数-1の寄与度の合計は診療種別(入院・入院外)の被保険者1人当たり医療費の地域差指数-1の寄与度に一致しない場合があります。





### 3-1. 健診受診率等

統計年度	生活習慣病予防健診受診率	事業者健診受診率	特定健診受診率	特定保健指導実施率	勧奨後3か月以内受診率	コラボヘルス宣言事業所数
2020	50.4%	10.6%	19.1%	15.2%	0.0%	635
2021	53.7%	10.1%	25.7%	15.3%	0.0%	811
2022	56.0%	8.4%	27.7%	15.2%	8.0%	1,026

※以下項目には当面の間、暫定値が表示されます。  
・事業者健診受診率

### 3-2. 健診結果及び問診結果

統計年度	メタボリックシンドロームのリスク保有率	メタボリックシンドロームのリスク保有率 地域差指数-1	メタボリックリスク予備群の割合	メタボリックリスク予備群の割合 地域差指数-1	腹囲のリスク保有率	腹囲のリスク保有率 地域差指数-1	血圧のリスク保有率	血圧のリスク保有率 地域差指数-1
	2020	17.7%	0.129	13.4%	0.043	37.3%	0.054	49.1%
2021	17.7%	0.134	13.3%	0.042	37.2%	0.059	49.3%	0.083
2022	17.9%	0.136	13.3%	0.049	37.4%	0.067	49.7%	0.080

統計年度	脂質のリスク保有率	脂質のリスク保有率 地域差指数-1	代謝のリスク保有率	代謝のリスク保有率 地域差指数-1	BMIのリスク保有率	BMIのリスク保有率 地域差指数-1	中性脂肪のリスク保有率	中性脂肪のリスク保有率 地域差指数-1
	2020	31.2%	0.087	16.9%	0.096	34.4%	0.098	22.7%
2021	30.9%	0.086	17.0%	0.098	34.2%	0.096	21.9%	0.131
2022	31.0%	0.083	17.6%	0.126	34.3%	0.104	21.4%	0.120

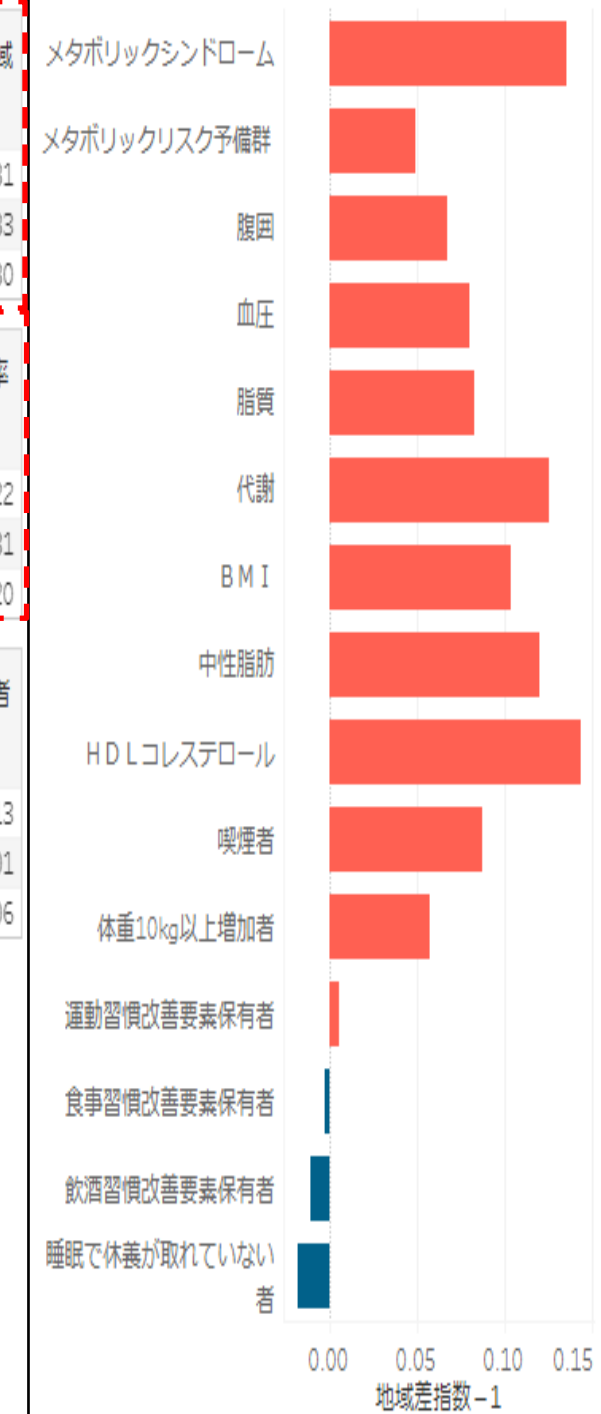
  

統計年度	HDLコレステロールのリスク保有率	HDLコレステロールのリスク保有率 地域差指数-1	喫煙者の割合	喫煙者の割合 地域差指数-1	体重10kg以上増加者の割合	体重10kg以上増加者の割合 地域差指数-1	運動習慣改善要素保有者の割合	運動習慣改善要素保有者の割合 地域差指数-1
	2020	5.2%	0.196	30.6%	0.071	43.7%	0.067	70.4%
2021	4.7%	0.116	30.0%	0.075	43.1%	0.052	68.7%	-0.001
2022	4.7%	0.144	30.2%	0.087	43.3%	0.057	68.3%	0.006

統計年度	食事習慣改善要素保有者の割合	食事習慣改善要素保有者の割合 地域差指数-1	飲酒習慣改善要素保有者の割合	飲酒習慣改善要素保有者の割合 地域差指数-1	睡眠で休養が取れていない者の割合	睡眠で休養が取れていない者の割合 地域差指数-1
	2020	52.0%	0.007	12.1%	-0.021	36.3%
2021	51.6%	-0.002	11.9%	-0.005	36.0%	-0.009
2022	52.1%	-0.003	12.0%	-0.011	36.6%	-0.018

### 健診結果及び問診結果の地域差指数-1



### 3-3.リスク保有率の地域差指数-1(二次医療圏別)

統計年度

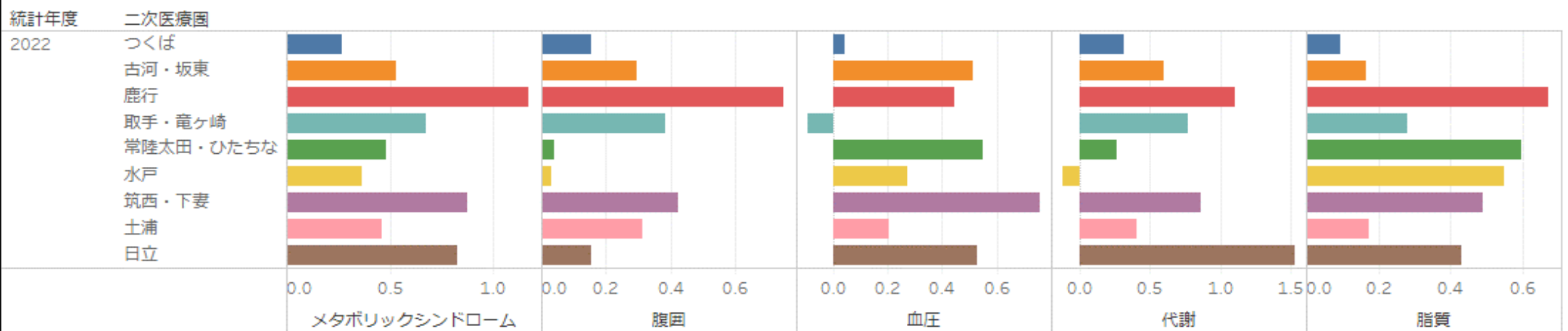
(複数の値)

統計年度	二次医療圏	メタボリックシンドローム	代謝	脂質	腹囲	血压
2020	つくば	0.019	0.040	-0.036	-0.044	-0.039
	古河・坂東	0.479	0.467	0.249	0.182	0.508
	鹿行	1.363	1.072	0.834	0.792	0.382
	取手・竜ヶ崎	0.411	0.589	0.246	0.095	-0.247
	常陸太田・ひたちなか	0.598	0.166	0.668	0.103	0.664
	水戸	0.461	-0.097	0.586	0.034	0.308
	筑西・下妻	0.868	0.478	0.464	0.438	0.870
	土浦	0.392	0.405	0.203	0.243	0.132
	日立	0.710	1.199	0.490	0.075	0.595
	2021	つくば	0.184	0.173	0.040	0.080
古河・坂東		0.383	0.315	0.197	0.191	0.487
鹿行		1.297	1.091	0.746	0.749	0.449
取手・竜ヶ崎		0.511	0.495	0.244	0.183	-0.055
常陸太田・ひたちなか		0.524	0.068	0.597	0.054	0.553
水戸		0.373	-0.202	0.591	0.039	0.301
筑西・下妻		0.988	0.649	0.472	0.443	0.844
土浦		0.429	0.350	0.183	0.307	0.160
日立		0.856	1.338	0.523	0.111	0.612
2022		つくば	0.265	0.313	0.095	0.155
	古河・坂東	0.533	0.601	0.166	0.293	0.515
	鹿行	1.173	1.107	0.673	0.750	0.445
	取手・竜ヶ崎	0.677	0.773	0.280	0.384	-0.091
	常陸太田・ひたちなか	0.482	0.258	0.596	0.038	0.549
	水戸	0.365	-0.125	0.548	0.031	0.272
	筑西・下妻	0.876	0.862	0.491	0.422	0.757
	土浦	0.459	0.405	0.174	0.314	0.204
	日立	0.828	1.534	0.431	0.152	0.529

### 3-3.リスク保有率の地域差指数-1(二次医療圏別)

統計年度

2022



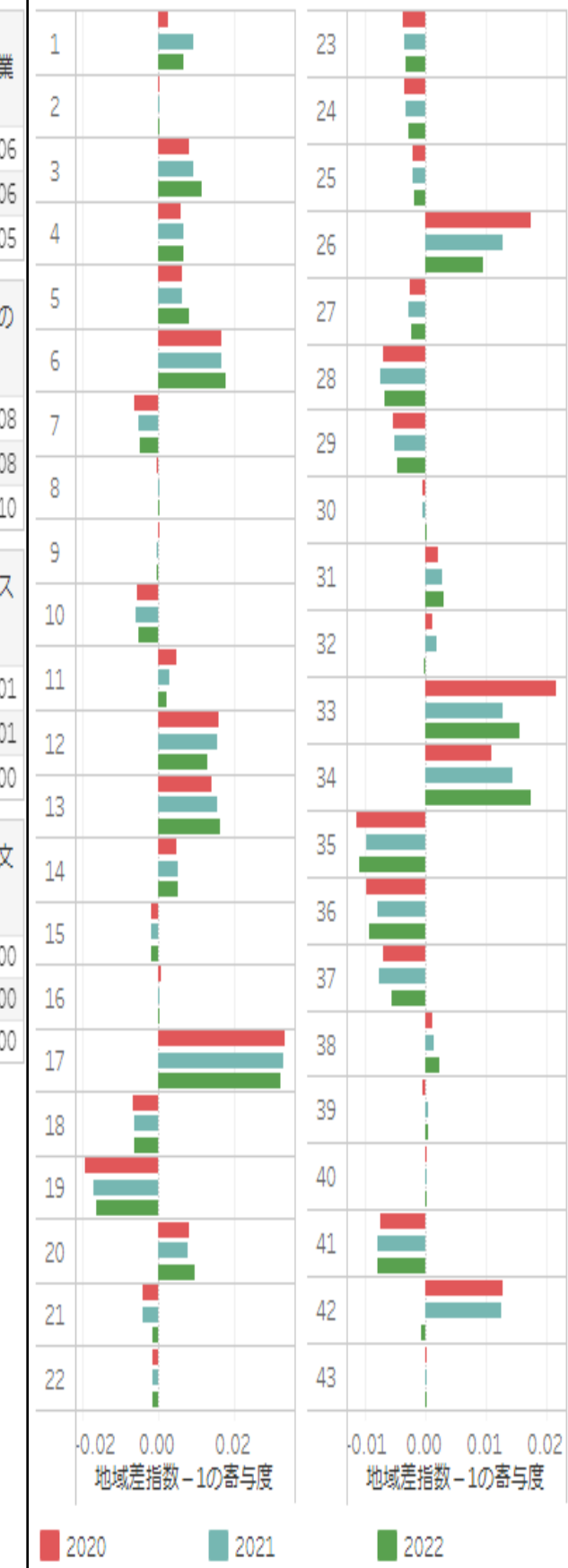
二次医療圏

- つくば
- 古河・坂東
- 鹿行
- 取手・竜ヶ崎
- 常陸太田・ひたちなか
- 水戸
- 筑西・下妻
- 土浦
- 日立

### 3-4.業態別リスク保有率の地域差指数-1の寄与度(血压)

統計年度	1農林水産業	2鉱業、採石業、砂利採取業	3総合工事業	4職別工事業	5設備工事業	6食品・たばこ製造業	7繊維製品製造業	8木製品・家具等製造業	9紙製品製造業	10印刷・同関連業
2020	0.002	0.000	0.008	0.006	0.006	0.017	-0.006	0.000	0.000	-0.006
2021	0.009	0.000	0.009	0.007	0.006	0.017	-0.005	0.000	0.000	-0.006
2022	0.007	0.000	0.011	0.007	0.008	0.018	-0.005	0.000	-0.001	-0.005
統計年度	11化学工業・同類似業	12金属工業	13機械器具製造業	14その他の製造業	15電気・ガス・熱供給・水道業	16情報通信業	17道路貨物運送業	18その他の運輸業	19卸売業	20飲食料品以外の小売業
2020	0.009	0.014	0.014	0.005	-0.002	0.001	0.033	-0.007	-0.019	0.008
2021	0.003	0.014	0.016	0.005	-0.002	0.000	0.033	-0.006	-0.017	0.008
2022	0.002	0.013	0.016	0.005	-0.002	0.001	0.032	-0.006	-0.016	0.010
統計年度	21飲食料品小売業	22無店舗小売業	23金融・保険業	24不動産業	25物品賃貸業	26学術研究機関	27専門・技術サービス業	28飲食店	29宿泊業	30対個人サービス業
2020	-0.004	-0.002	-0.004	-0.004	-0.002	0.018	-0.003	-0.007	-0.005	-0.001
2021	-0.004	-0.002	-0.003	-0.003	-0.002	0.013	-0.003	-0.007	-0.005	-0.001
2022	-0.001	-0.002	-0.003	-0.003	-0.002	0.010	-0.002	-0.007	-0.005	0.000
統計年度	31娯楽業	32教育・学習支援業	33医療業・保健衛生	34社会保険・社会福祉・介護事業	35複合サービス業	36職業紹介・労働者派遣業	37その他の対事業所サービス業	38修理業	39廃棄物処理業	40政治・経済・文化団体
2020	0.002	0.001	0.022	0.011	-0.011	-0.010	-0.007	0.001	-0.001	0.000
2021	0.003	0.002	0.013	0.014	-0.010	-0.008	-0.008	0.001	0.001	0.000
2022	0.003	0.000	0.016	0.017	-0.011	-0.009	-0.006	0.002	0.000	0.000
統計年度	41その他のサービス業	42公務	43有資格者が法律・会計関係の業務を行う事業							
2020	-0.007	0.013	0.000							
2021	-0.008	0.013	0.000							
2022	-0.008	-0.001	0.000							

業態別リスク保有率の地域差指数-1の寄与度



※1 生活習慣病予防健診結果及び事業者健診結果の健診結果及び問診結果を集計対象としています。

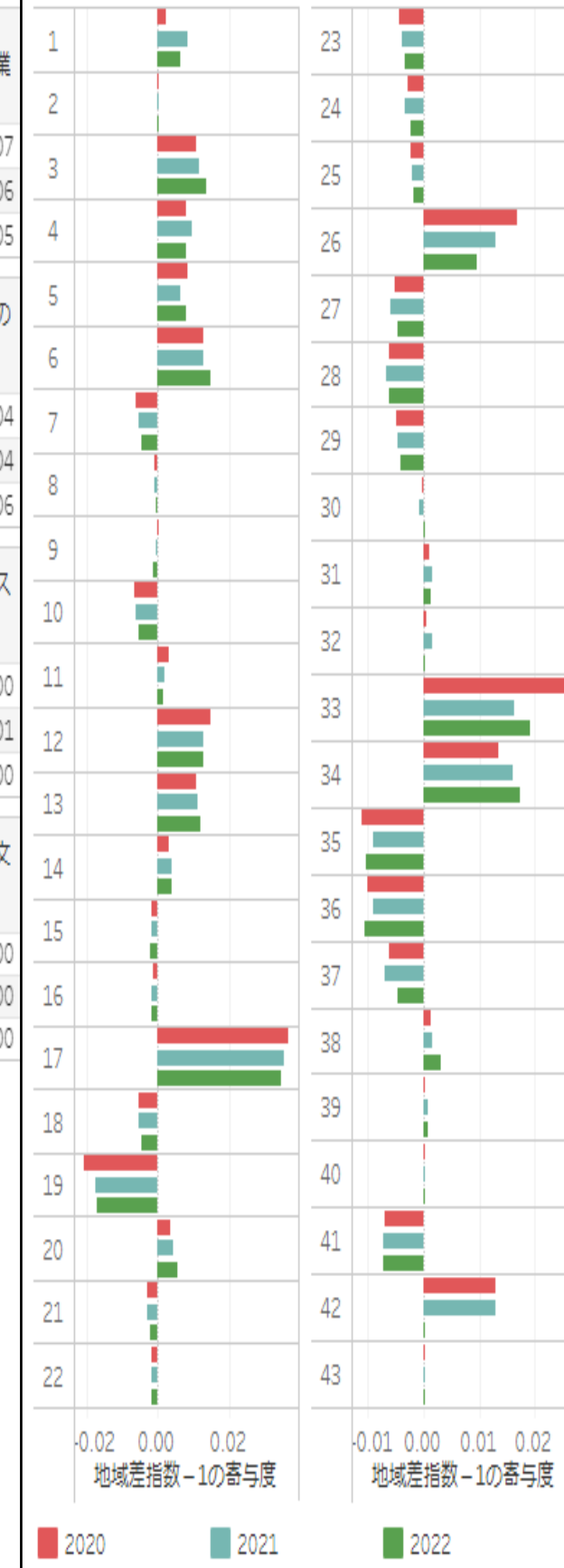
※2 地域差指数は年齢調整後のものとなります。

※3 任意継続のもの及び業態が不明のものは掲載していないため、各業態の地域差指数-1の寄与度の合計は各リスク保有率の地域差指数-1の寄与度に一致しない場合があります。

### 3-4.業態別リスク保有率の地域差指数-1の寄与度(脂質)

統計年度	1農林水産業	2鉱業、採石業、砂利採取業	3総合工事業	4職別工事業	5設備工事業	6食品・たばこ製造業	7繊維製品製造業	8木製品・家具等製造業	9紙製品製造業	10印刷・同関連業
2020	0.002	0.000	0.011	0.008	0.008	0.013	-0.006	-0.001	0.000	-0.007
2021	0.008	0.000	0.012	0.010	0.006	0.013	-0.005	-0.001	-0.001	-0.006
2022	0.006	0.000	0.014	0.008	0.008	0.015	-0.005	-0.001	-0.001	-0.005
統計年度	11化学工業・同類似業	12金属工業	13機械器具製造業	14その他の製造業	15電気・ガス・熱供給・水道業	16情報通信業	17道路貨物運送業	18その他の運輸業	19卸売業	20飲食料品以外の小売業
2020	0.003	0.015	0.011	0.003	-0.002	-0.001	0.037	-0.005	-0.021	0.004
2021	0.002	0.013	0.011	0.004	-0.002	-0.002	0.035	-0.005	-0.017	0.004
2022	0.002	0.013	0.012	0.004	-0.002	-0.002	0.035	-0.005	-0.017	0.006
統計年度	21飲食料品小売業	22無店舗小売業	23金融・保険業	24不動産業	25物品賃貸業	26学術研究機関	27専門・技術サービス業	28飲食店	29宿泊業	30対個人サービス業
2020	-0.003	-0.002	-0.004	-0.003	-0.002	0.017	-0.005	-0.006	-0.005	0.000
2021	-0.003	-0.002	-0.004	-0.003	-0.002	0.013	-0.006	-0.007	-0.004	-0.001
2022	-0.002	-0.002	-0.003	-0.002	-0.002	0.009	-0.005	-0.006	-0.004	0.000
統計年度	31娯楽業	32教育・学習支援業	33医療業・保健衛生	34社会保険・社会福祉・介護事業	35複合サービス業	36職業紹介・労働者派遣業	37その他の対事業所サービス業	38修理業	39廃棄物処理業	40政治・経済・文化団体
2020	0.001	0.001	0.026	0.014	-0.011	-0.010	-0.006	0.001	0.000	0.000
2021	0.002	0.002	0.016	0.016	-0.009	-0.009	-0.007	0.002	0.001	0.000
2022	0.001	0.000	0.019	0.017	-0.010	-0.010	-0.004	0.003	0.001	0.000
統計年度	41その他のサービス業	42公務	43有資格者が法律・会計関係の業務を行う事業							
2020	-0.007	0.013	0.000							
2021	-0.007	0.013	0.000							
2022	-0.007	0.000	0.000							

業態別リスク保有率の地域差指数-1の寄与度



※1 生活習慣病予防健診結果及び事業者健診結果の健診結果及び問診結果を集計対象としています。

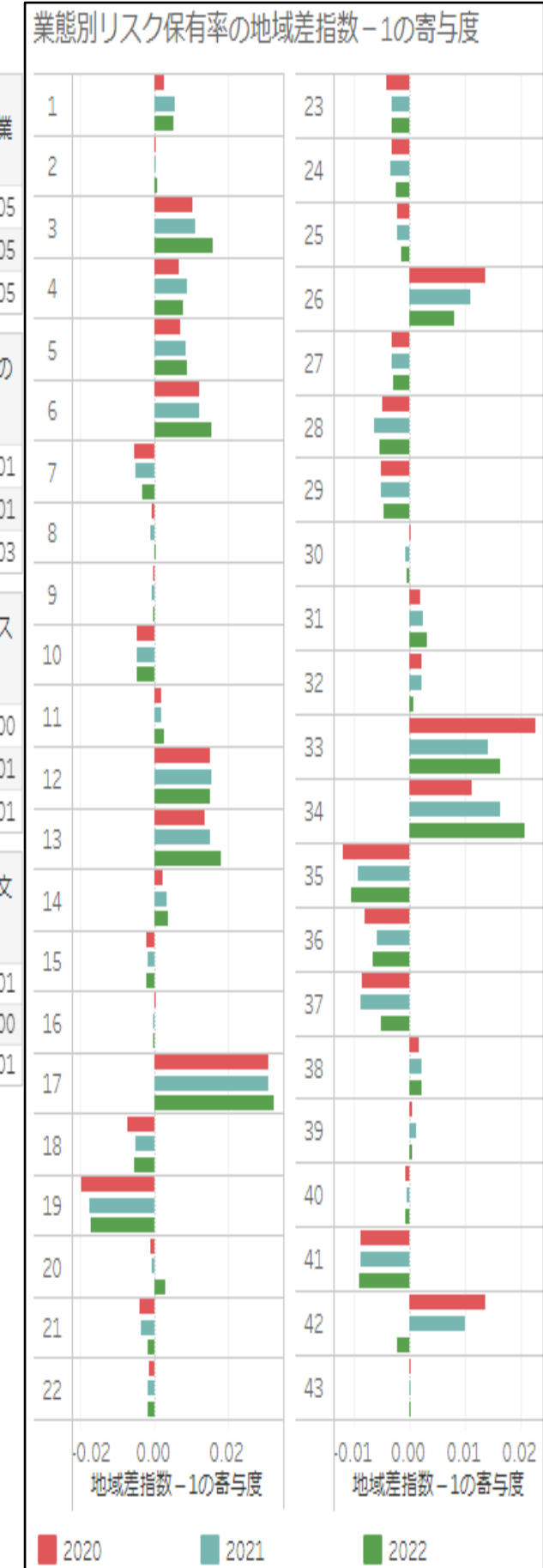
※2 地域差指数は年齢調整後のものとなります。

※3 任意継続のもの及び業態が不明のものは掲載していないため、各業態の地域差指数-1の寄与度の合計は各リスク保有率の地域差指数-1の寄与度に一致しない場合があります。



### 3-4.業態別リスク保有率の地域差指数-1の寄与度(代謝)

統計年度	1農林水産業	2鉱業、採石業、砂利採取業	3総合工事業	4職別工事業	5設備工事業	6食品・たばこ製造業	7繊維製品製造業	8木製品・家具等製造業	9紙製品製造業	10印刷・同関連業
2020	0.003	0.000	0.010	0.007	0.007	0.012	-0.005	-0.001	0.000	-0.005
2021	0.006	0.001	0.011	0.009	0.008	0.012	-0.005	-0.001	-0.001	-0.005
2022	0.005	0.001	0.016	0.008	0.009	0.016	-0.003	0.000	0.000	-0.005
統計年度	11化学工業・同類似業	12金属工業	13機械器具製造業	14その他の製造業	15電気・ガス・熱供給・水道業	16情報通信業	17道路貨物運送業	18その他の運輸業	19卸売業	20飲食料品以外の小売業
2020	0.002	0.015	0.014	0.002	-0.002	0.000	0.031	-0.007	-0.020	-0.001
2021	0.002	0.015	0.015	0.003	-0.002	0.000	0.031	-0.005	-0.018	-0.001
2022	0.002	0.015	0.018	0.004	-0.002	0.000	0.032	-0.005	-0.017	0.003
統計年度	21飲食料品小売業	22無店舗小売業	23金融・保険業	24不動産業	25物品賃貸業	26学術研究機関	27専門・技術サービス業	28飲食店	29宿泊業	30対個人サービス業
2020	-0.004	-0.001	-0.004	-0.003	-0.002	0.014	-0.003	-0.005	-0.005	0.000
2021	-0.004	-0.002	-0.003	-0.003	-0.002	0.011	-0.003	-0.006	-0.005	-0.001
2022	-0.002	-0.002	-0.003	-0.002	-0.001	0.008	-0.003	-0.005	-0.005	-0.001
統計年度	31娯楽業	32教育・学習支援業	33医療業・保健衛生	34社会保険・社会福祉・介護事業	35複合サービス業	36職業紹介・労働者派遣業	37その他の対事業所サービス業	38修理業	39廃棄物処理業	40政治・経済・文化団体
2020	0.002	0.002	0.023	0.011	-0.012	-0.008	-0.009	0.002	0.001	-0.001
2021	0.003	0.002	0.014	0.016	-0.009	-0.006	-0.009	0.002	0.001	0.000
2022	0.003	0.001	0.016	0.021	-0.010	-0.006	-0.005	0.002	0.000	-0.001
統計年度	41その他のサービス業	42公務	43有資格者が法律・会計関係の業務を行う事業							
2020	-0.009	0.014	0.000							
2021	-0.009	0.010	0.000							
2022	-0.009	-0.002	0.000							



※1 生活習慣病予防健診結果及び事業者健診結果の健診結果及び問診結果を集計対象としています。

※2 地域差指数は年齢調整後のものとなります。

※3 任意継続のもの及び業態が不明のものは掲載していないため、各業態の地域差指数-1の寄与度の合計は各リスク保有率の地域差指数-1の寄与度に一致しない場合があります。

## 健診結果及び問診結果の基準

項目	基準	項目	基準
①メタボリックシンドロームのリスク保有率	<ul style="list-style-type: none"> <li>・③かつ④～⑥のうち2項目以上に該当</li> <li>・分母は集計対象データ総数</li> </ul>	⑩HDLコレステロールのリスク保有率	<ul style="list-style-type: none"> <li>・HDLコレステロール40mg/dl未満</li> <li>・分母はHDLコレステロールの検査値のあるデータの総数</li> </ul>
②メタボリックリスク予備群の割合	<ul style="list-style-type: none"> <li>・③かつ④～⑥のうち1項目に該当</li> <li>・分母は集計対象データ総数</li> </ul>	⑪体重10kg以上増加者の割合	<ul style="list-style-type: none"> <li>・分子は「20歳の時の体重から10kg以上増加している」に「はい」と回答した者の数</li> <li>・分母は上記に関する回答のあるデータの総数</li> </ul>
③腹囲のリスク保有率	<ul style="list-style-type: none"> <li>・内臓脂肪面積が100cm<sup>2</sup>以上</li> <li>・内臓脂肪面積の検査値がない場合は、腹囲が男性で85cm以上、女性で90cm以上</li> <li>・分母は当該リスクの判定が可能なデータの総数</li> </ul>	⑫運動習慣要改善者の割合	<ul style="list-style-type: none"> <li>・分子は「1回30分以上の軽く汗をかく運動を週2日以上1年以上実施している」、「日常生活において歩行又は同等の身体活動を1日1時間以上実施」、「ほぼ同じ年齢の同性と比較して歩く速度が速い」に2問以上「いいえ」と回答した者の数</li> <li>・分母は上記に関する回答のあるデータの総数</li> </ul>
④血圧のリスク保有率	<ul style="list-style-type: none"> <li>・収縮期血圧130mmHg以上、または拡張期血圧85mmHg以上、または高血圧に対する薬剤治療あり</li> <li>・分母は当該リスクの判定が可能なデータの総数</li> </ul>	⑬食事習慣要改善者の割合	<ul style="list-style-type: none"> <li>・分子は「人と比較して食べる速度が速い」に「速い」と回答、「就寝前の2時間以内に夕食をとること1が週に3回以上ある」に「はい」と回答、「朝食を抜くことが週に3回以上ある」に「はい」と回答、「夕食後に間食(3食以外の夜食)をとることが週に3回以上ある」に「はい」と回答、これらのうち2項目以上に該当する者の数</li> <li>・分母は上記に関する回答のあるデータの総数</li> </ul>
⑤脂質のリスク保有率	<ul style="list-style-type: none"> <li>・中性脂肪150mg/dl以上、またはHDLコレステロール40mg/dl未満、または脂質異常症に対する薬剤治療あり</li> <li>・分母は当該リスクの判定が可能なデータの総数</li> </ul>	⑭飲酒習慣要改善者の割合	<ul style="list-style-type: none"> <li>・「お酒(日本酒、焼酎、ビール、洋酒など)を飲む頻度」に「毎日」と回答し、かつ「飲酒日の1日当たりの飲酒量」に「2～3号未満」「3号以上」と回答、もしくは「お酒(日本酒、焼酎、ビール、洋酒など)を飲む頻度」に「時々」と回答し、かつ「飲酒日の1日当たりの飲酒量」に「3合以上」と回答した者の数</li> <li>・分母は上記に関する回答のあるデータの総数</li> </ul>
⑥代謝のリスク保有率	<ul style="list-style-type: none"> <li>・空腹時血糖110mg/dl以上、または糖尿病に対する薬剤治療あり</li> <li>・空腹時血糖の検査値がない場合は、HbA1c 6.0%以上、または糖尿病に対する薬剤治療あり</li> <li>・分母は当該リスクの判定が可能なデータの総数</li> </ul>	⑮睡眠で休養が取れていない者の割合	<ul style="list-style-type: none"> <li>・分子は「睡眠で休養が十分とれている」に「いいえ」と回答した者の数</li> <li>・分母は上記に関する回答のあるデータの総数</li> </ul>
⑦喫煙者の割合	<ul style="list-style-type: none"> <li>・分子は「現在、たばこを習慣的に吸っている」に「はい」と回答した者の数</li> <li>・分母は上記に関する回答のあるデータの総数</li> </ul>		
⑧BMIのリスク保有率	<ul style="list-style-type: none"> <li>・BMI25以上</li> <li>・分母はBMIの値のあるデータの総数</li> </ul>		
⑨中性脂肪のリスク保有率	<ul style="list-style-type: none"> <li>・中性脂肪150mg/dl以上</li> <li>・分母は中性脂肪の検査値のあるデータの総数</li> </ul>		