

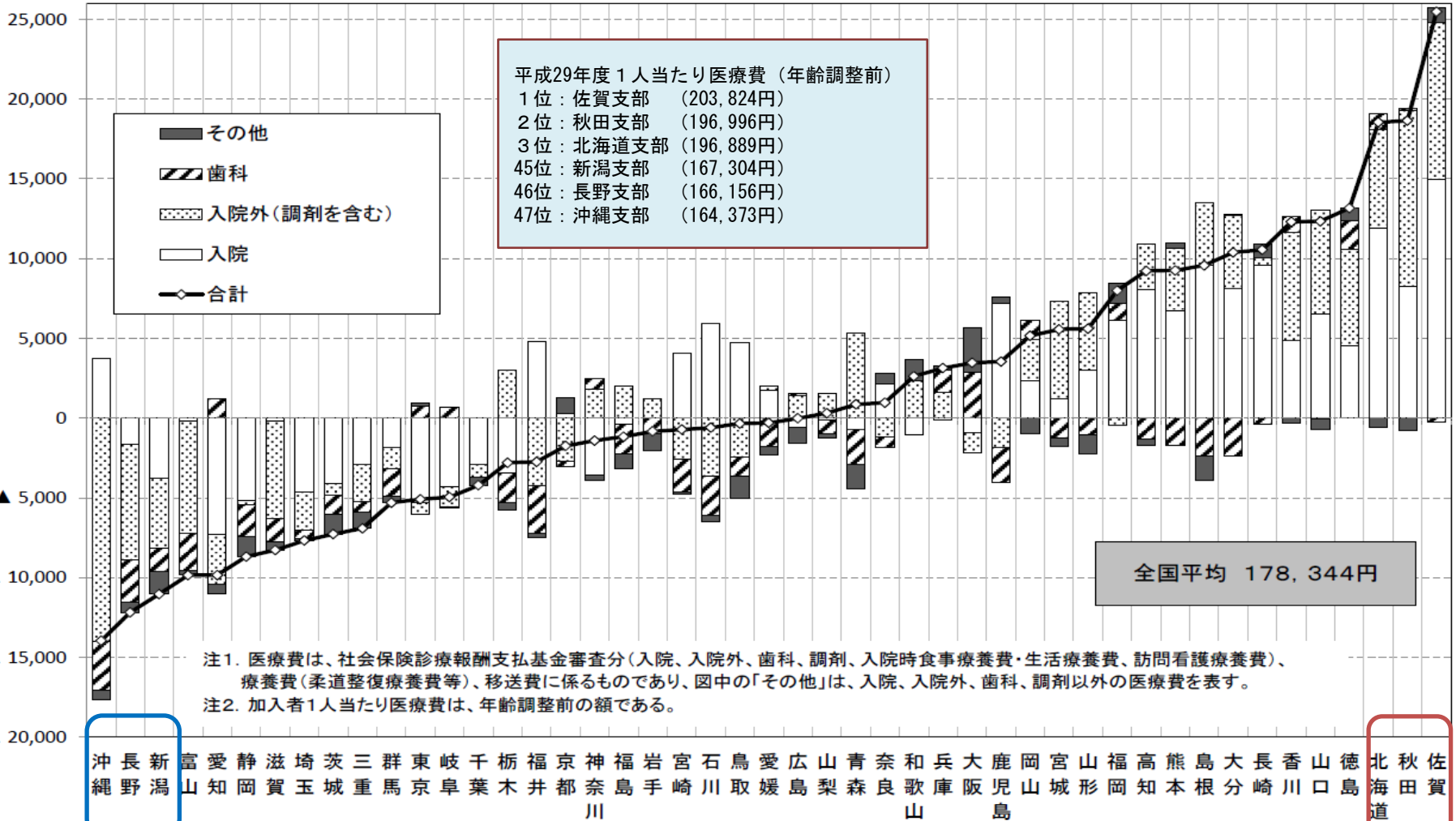
協会けんぽ都道府県支部別入院医療費等の状況について

平成29年度 1人当たり医療費のグラフ【年齢調整前】

- 北海道支部加入者の平成29年度医療費（年齢調整前）は全国で3番目の高さ。
- 入院・入院外・歯科の全てが全国平均を上回っているが、かい離の要因の大部分を入院医療費が占めている。

1人当たり医療費(入院、入院外(調剤を含む)、歯科、その他)

年齢調整:なし
所得調整:なし

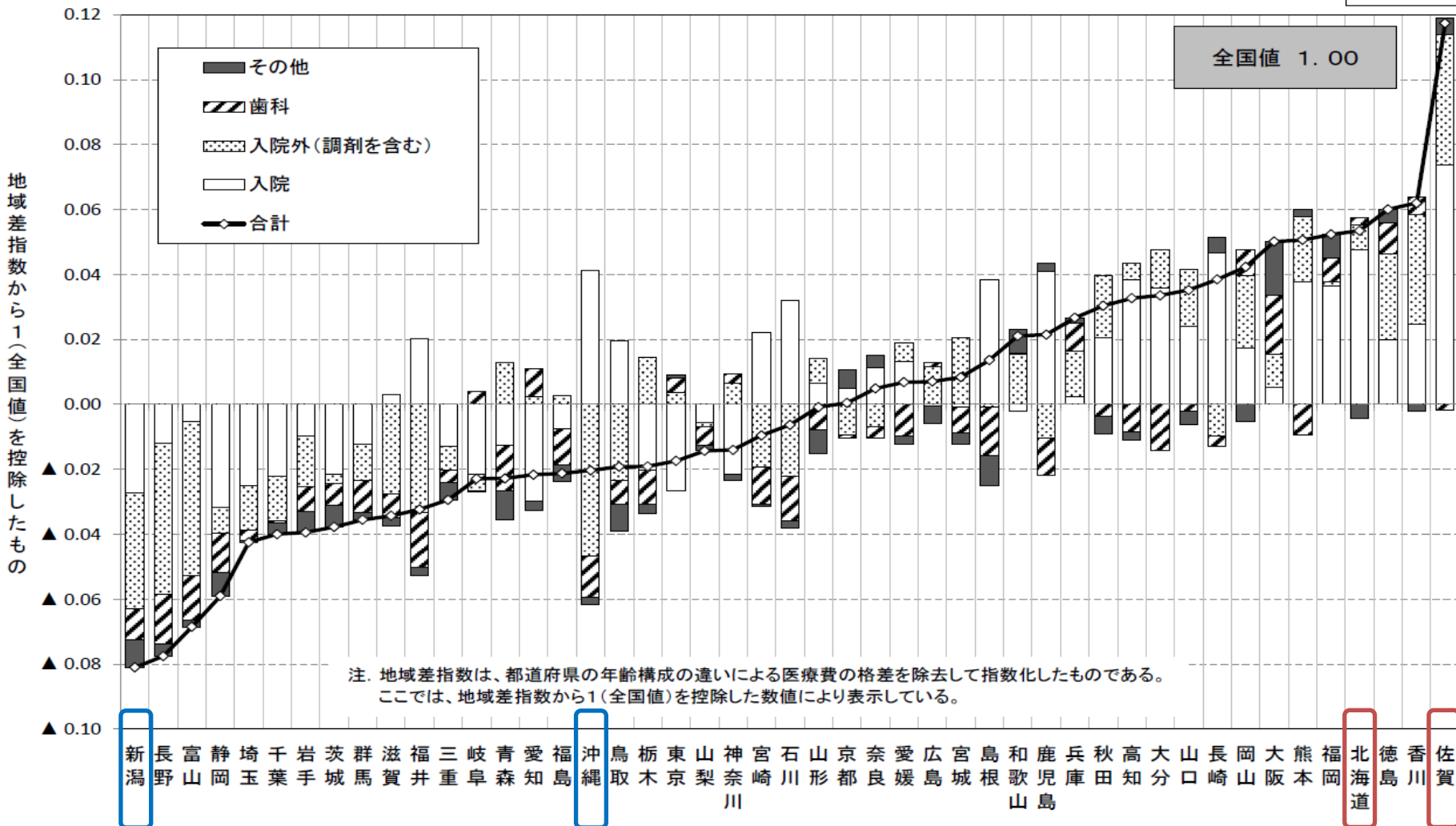


平成29年度 地域差指数のグラフ【年齢調整後】

- 北海道支部加入者の平成29年度医療費（年齢調整後）は全国で4番目の高さ。
- 入院・入院外・歯科の全てが全国平均を上回っているが、年齢調整前と同様に、かい離の要因の大部分を入院医療費が占めている。

地域差指数(入院、入院外(調剤を含む)、歯科、その他)

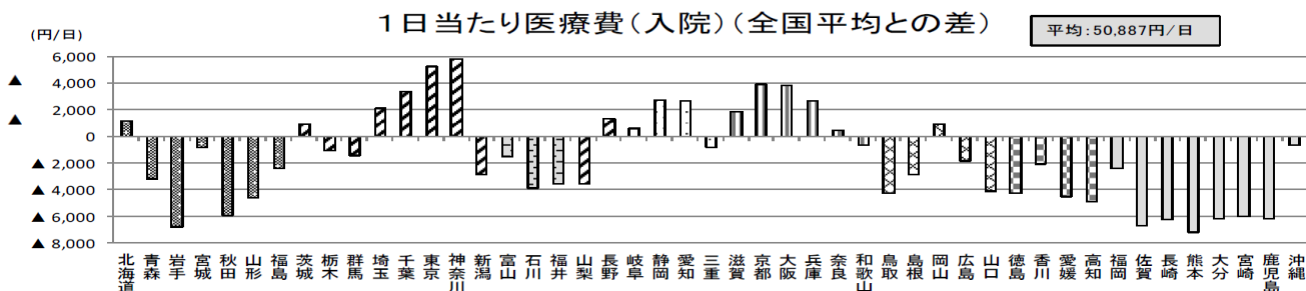
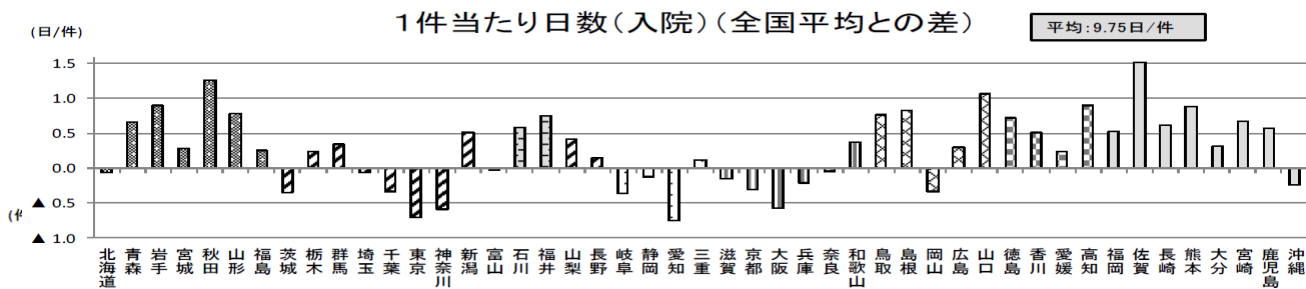
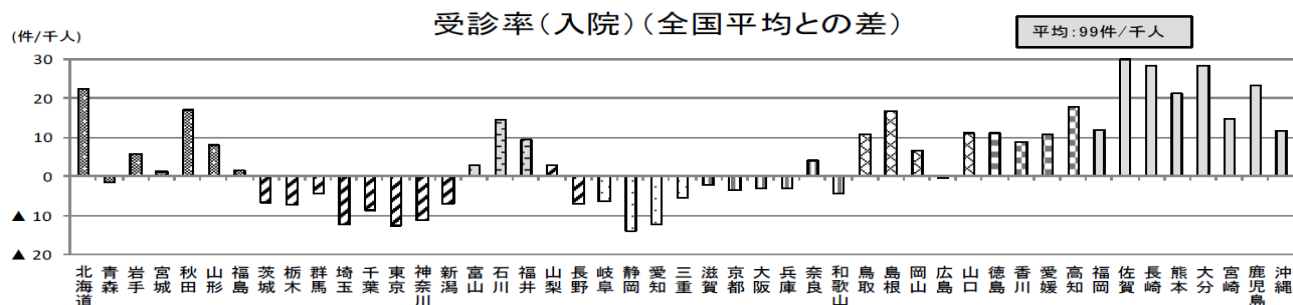
年齢調整:あり
所得調整:なし



平成29年度 1人当たり入院医療費とその三要素

- 北海道支部の受診率（入院）は、佐賀・大分・長崎・鹿児島に続く全国5番目の高さ。
- 一方で、受診率（入院）が全国平均よりも高い27道県のうち、北海道・奈良・岡山を除く24県の1日当たり医療費（入院）は、全国平均を下回っている。
- 奈良県及び岡山県の全国平均からのかい離に比べると、北海道のかい離幅は大きい。この点が北海道の医療費の高さに影響している可能性が考えられる。

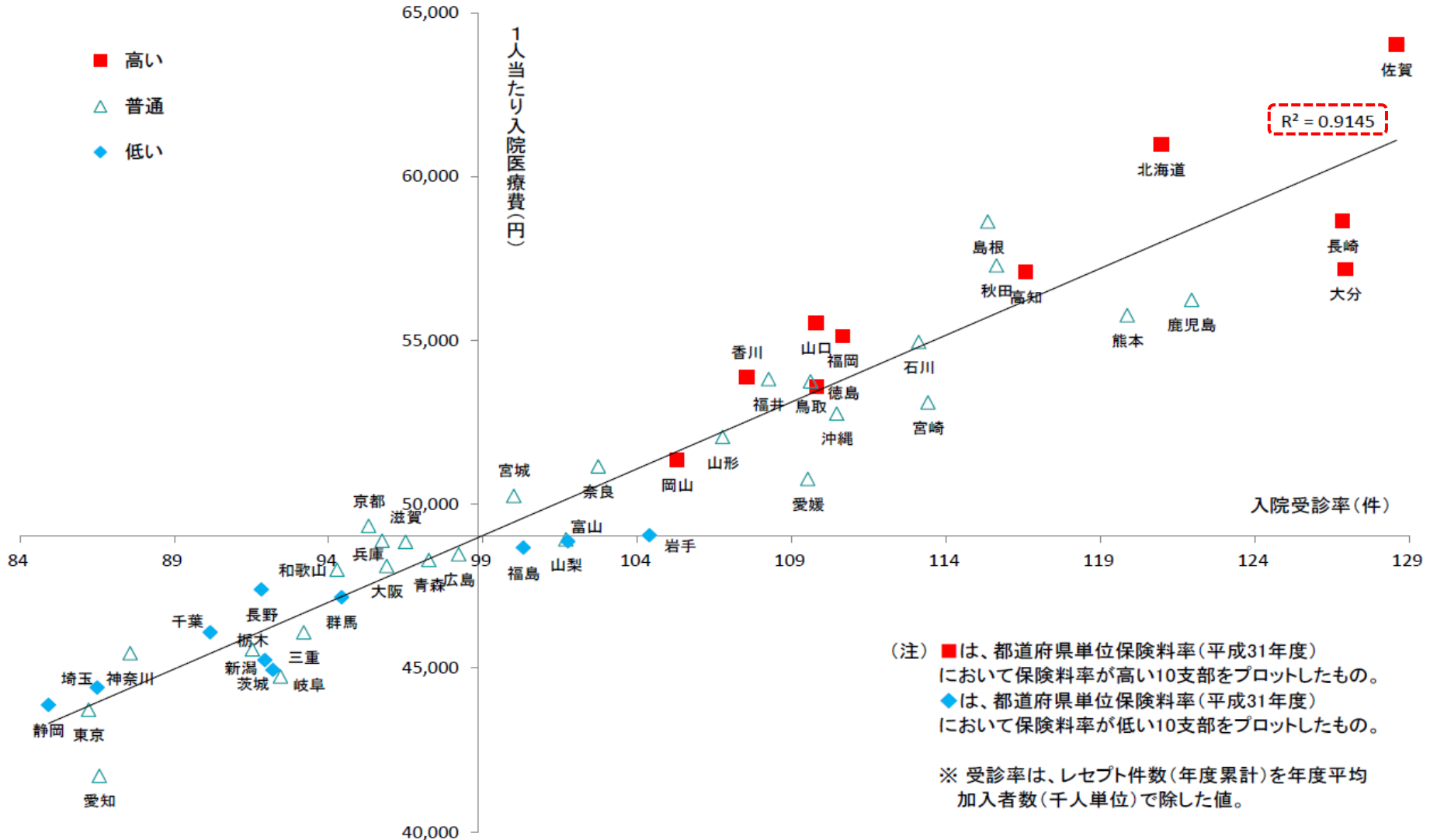
	1人当たり入院医療費	入院受診率	1件当たり入院日数	1日当たり入院医療費
北海道	60,974	120.96	9.69	52,020
青森	48,297	97.25	10.41	47,708
岩手	49,050	104.39	10.65	44,114
宮城	50,257	99.99	10.04	50,050
秋田	57,284	115.63	11.02	44,967
山形	52,046	106.76	10.53	46,303
福島	48,673	100.31	10.01	48,482
茨城	44,945	92.19	9.41	51,813
栃木	45,563	91.53	9.98	49,865
群馬	47,161	94.42	10.09	49,480
埼玉	44,409	86.50	9.69	52,988
千葉	46,087	90.16	9.42	54,233
東京	43,725	86.22	9.04	56,111
神奈川	45,456	87.57	9.16	56,696
新潟	45,244	91.93	10.25	47,991
富山	48,860	101.75	9.72	49,394
石川	54,952	113.11	10.33	47,014
福井	53,819	108.25	10.50	47,349
山梨	48,928	101.69	10.16	47,337
長野	47,395	91.82	9.89	52,169
岐阜	44,740	92.43	9.39	51,530
静岡	43,878	84.92	9.63	53,641
愛知	41,712	86.57	9.00	53,514
三重	46,092	93.19	9.87	50,105
滋賀	48,850	96.49	9.60	52,738
京都	49,340	95.30	9.44	54,822
大阪	48,117	95.88	9.17	54,699
兵庫	48,884	95.73	9.54	53,522
奈良	51,156	102.73	9.70	51,336
和歌山	47,995	94.27	10.13	50,267
鳥取	53,746	109.61	10.52	46,603
島根	58,627	115.35	10.58	48,046
岡山	51,357	105.28	9.42	51,808
広島	48,469	98.21	10.06	49,072
山口	55,531	109.78	10.82	46,758
徳島	53,587	109.80	10.47	46,611
香川	53,877	107.55	10.26	48,835
愛媛	50,774	109.52	9.99	46,406
高知	57,086	116.58	10.65	45,970
福岡	55,132	110.65	10.28	48,480
佐賀	64,029	128.59	11.27	44,189
長崎	58,639	126.84	10.36	44,610
熊本	55,769	119.87	10.64	43,710
大分	57,177	126.93	10.07	44,744
宮崎	53,106	113.41	10.43	44,899
鹿児島	56,232	121.95	10.32	44,699
沖縄	52,764	110.45	9.51	50,245
全国平均	49,037	98.82	9.75	50,887



■北海道・東北 ■関東・甲信越 ■北陸 ■東海 ■関西 ■中国 ■四国 ■九州・沖縄

平成29年度 1人当たり入院医療費と入院受診率の分布

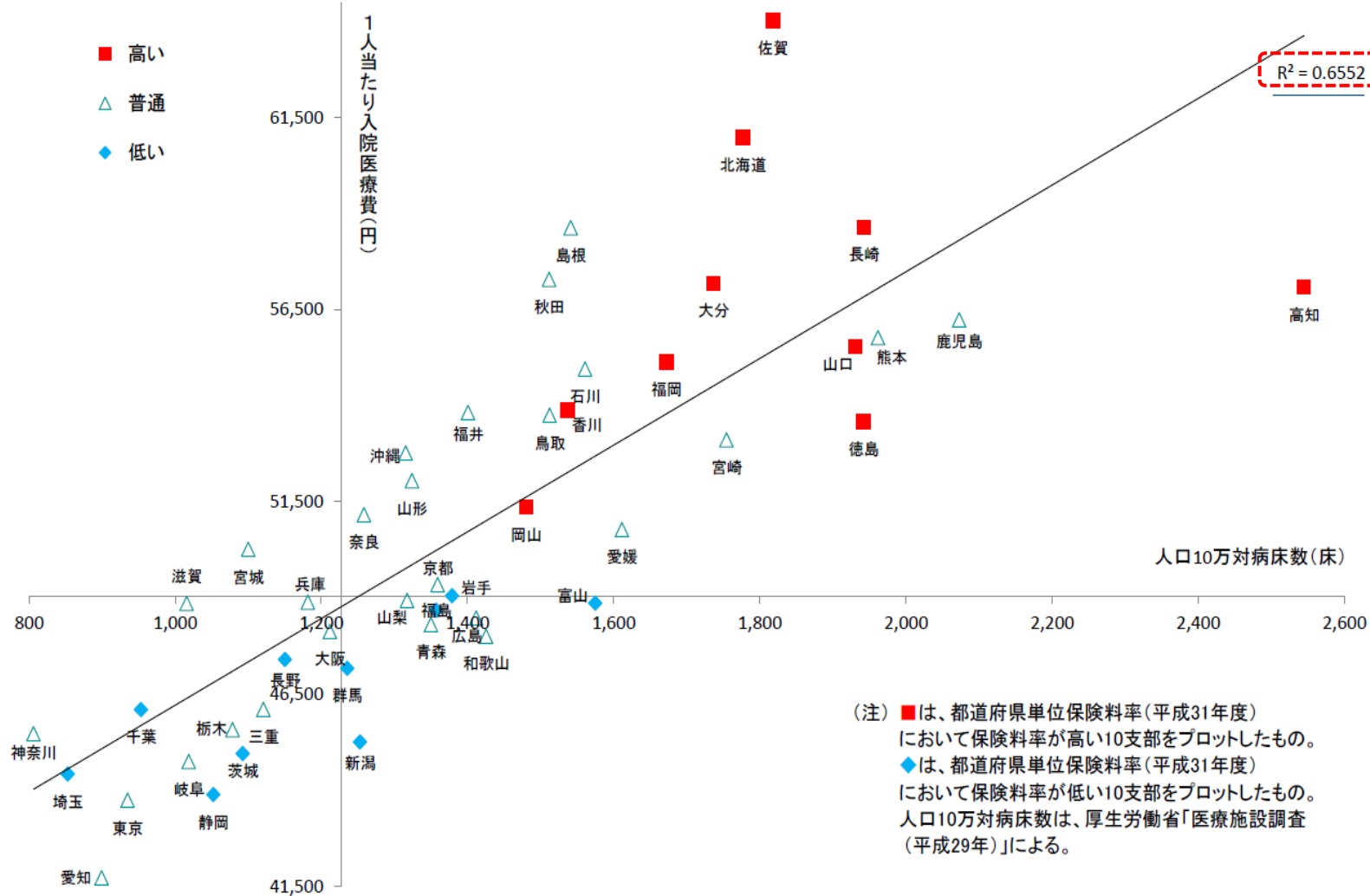
■ 入院医療費と入院受診率には、強い相関が認められる



平成29年度 1人当たり入院医療費と人口10万対病床数の分布

■ 入院医療費と人口10万対病床数には、相関が認められる。

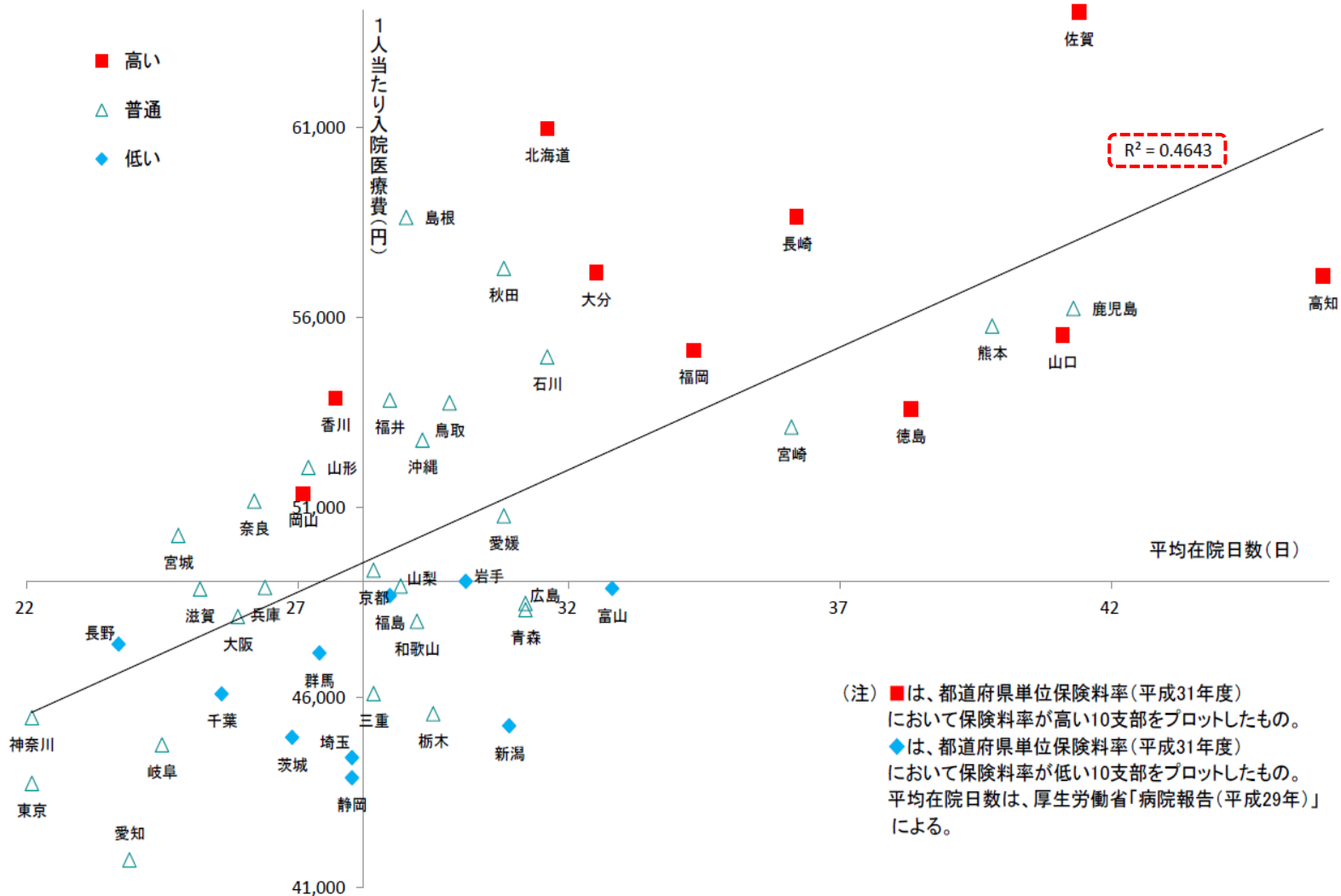
	入院	病院病床数 (人口10万人当たり)
北海道	60,974	1,776.7
青森	48,297	1,349.9
岩手	49,050	1,378.8
宮城	50,257	1,100.0
秋田	57,284	1,511.9
山形	52,046	1,323.9
福島	48,673	1,357.4
茨城	44,945	1,092.5
栃木	45,563	1,078.4
群馬	47,161	1,235.6
埼玉	44,409	852.9
千葉	46,087	953.2
東京	43,725	934.7
神奈川	45,456	806.2
新潟	45,244	1,253.0
富山	48,860	1,575.1
石川	54,952	1,561.0
福井	53,819	1,400.8
山梨	48,928	1,317.5
長野	47,395	1,150.2
岐阜	44,740	1,018.7
静岡	43,878	1,052.3
愛知	41,712	899.4
三重	46,092	1,120.7
滋賀	48,850	1,015.6
京都	49,340	1,359.2
大阪	48,117	1,211.8
兵庫	48,884	1,181.6
奈良	51,156	1,258.3
和歌山	47,995	1,425.7
鳥取	53,746	1,512.6
島根	58,627	1,541.2
岡山	51,357	1,480.1
広島	48,469	1,411.9
山口	55,531	1,930.6
徳島	53,587	1,942.1
香川	53,877	1,537.0
愛媛	50,774	1,611.4
高知	57,086	2,544.8
福岡	55,132	1,672.2
佐賀	64,029	1,818.0
長崎	58,639	1,942.5
熊本	55,769	1,961.8
大分	57,177	1,736.6
宮崎	53,106	1,754.5
鹿児島	56,232	2,072.9
沖縄	52,764	1,315.6
全国	49,037	1,227.2



平成29年度 1人当たり入院医療費と平均在院日数の分布

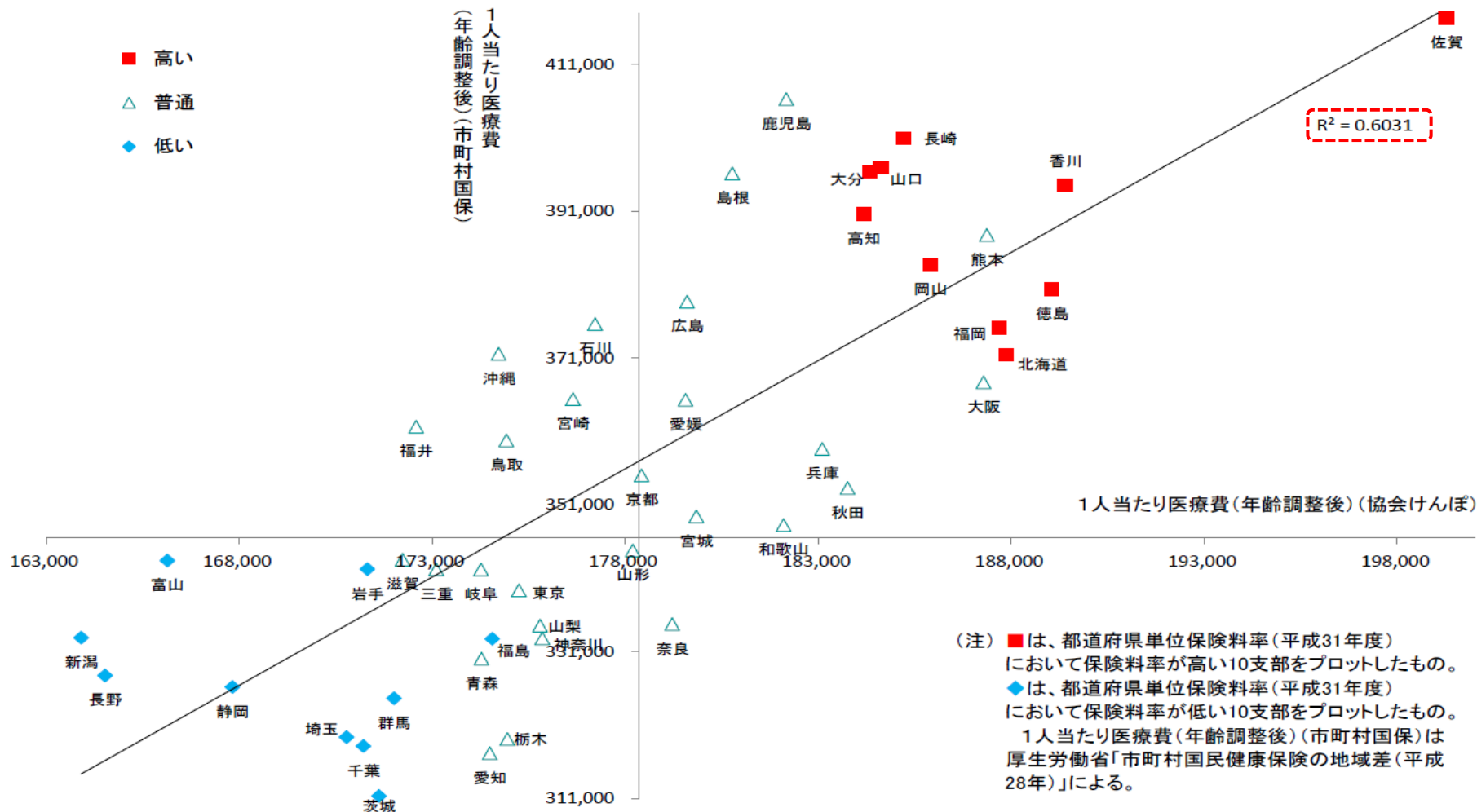
■ 入院医療費と平均在院日数には、相関が認められる。

	入院	平均在院日数
北海道	60,974	31.6
青森	48,297	31.2
岩手	49,050	30.1
宮城	50,257	24.8
秋田	57,284	30.8
山形	52,046	27.2
福島	48,673	28.7
茨城	44,945	26.9
栃木	45,563	29.5
群馬	47,161	27.4
埼玉	44,409	28.0
千葉	46,087	25.6
東京	43,725	22.1
神奈川	45,456	22.1
新潟	45,244	30.9
富山	48,860	32.8
石川	54,952	31.6
福井	53,819	28.7
山梨	48,928	28.9
長野	47,395	23.7
岐阜	44,740	24.5
静岡	43,878	28.0
愛知	41,712	23.9
三重	46,092	28.4
滋賀	48,850	25.2
京都	49,340	28.4
大阪	48,117	25.9
兵庫	48,884	26.4
奈良	51,156	26.2
和歌山	47,995	29.2
鳥取	53,746	29.8
島根	58,627	29.0
岡山	51,357	27.1
広島	48,469	31.2
山口	55,531	41.1
徳島	53,587	38.3
香川	53,877	27.7
愛媛	50,774	30.8
高知	57,086	45.9
福岡	55,132	34.3
佐賀	64,029	41.4
長崎	58,639	36.2
熊本	55,769	39.8
大分	57,177	32.5
宮崎	53,106	36.1
鹿児島	56,232	41.3
沖縄	52,764	29.3
全国	49,037	28.2



平成29年度 1人あたり医療費(年齢調整後)の比較【協会けんぽと市町村国保】

- 協会けんぽと市町村国保の1人あたり医療費(年齢調整後)には、相関が認められる。
- 当該都道府県における医療費の多寡の要因は、特定の医療保険者の加入者の課題ではなく、全ての医療保険加入者の共通課題である可能性が高いことが示唆される



平成28・29年度 疾病分類別入院医療費の割合

■ 最も入院医療費の高い佐賀県においては、「筋骨格系及び結合組織の疾患」が高く、「新生物」、「循環器系の疾患」等が低くなっている。北海道においても、「筋骨格系及び結合組織の疾患」が高くなっているほか、「新生物」が全国3番目の高さとなっている。

(平成28年度)

	新生物	内分泌、栄養及び代謝疾患	循環器系の疾患	呼吸器系の疾患	消化器系の疾患	筋骨格系及び結合組織の疾患	腎尿路生殖器系の疾患	妊娠、分娩及び産じょく、周産期に発生した病態	その他
北海道	26.2	2.0	19.0	4.4	6.8	8.7	3.6	7.0	22.4
青森	26.6	2.1	18.1	4.2	7.1	7.0	3.6	7.8	23.4
岩手	25.2	2.2	17.1	3.9	6.6	6.0	3.0	9.6	26.3
宮城	24.6	2.3	18.5	4.6	7.5	6.6	3.7	8.3	23.9
秋田	27.1	2.5	15.8	5.0	7.0	8.9	3.3	6.7	23.8
山形	23.3	2.2	17.1	4.6	7.0	7.3	3.5	9.1	25.8
福島	25.6	2.0	16.6	5.5	7.3	6.9	3.4	8.1	24.5
茨城	23.3	2.1	20.0	4.5	7.2	7.3	3.6	7.8	24.2
栃木	23.4	2.3	17.7	4.7	7.0	8.0	3.4	9.1	24.5
群馬	22.2	2.2	19.3	5.0	7.0	6.4	4.0	7.7	26.2
埼玉	23.2	2.1	19.9	4.5	7.3	6.9	3.8	7.8	24.6
千葉	23.7	2.3	20.6	4.7	7.2	7.0	4.0	7.5	23.0
東京	24.0	1.9	19.4	4.8	7.2	6.7	3.7	9.0	23.3
神奈川	23.1	2.0	21.4	4.8	7.3	7.1	3.7	7.4	23.2
新潟	25.8	2.1	16.1	5.1	6.2	8.1	3.4	7.8	25.5
富山	24.3	2.3	17.5	4.7	6.6	8.1	3.2	7.3	26.0
石川	23.3	2.8	17.9	4.4	6.7	8.3	3.7	6.3	26.6
福井	24.9	2.1	17.8	5.3	6.0	7.5	3.8	7.5	25.0
山梨	21.7	2.0	15.9	5.2	5.4	8.4	3.8	9.4	28.3
長野	21.9	2.5	17.9	4.8	6.7	6.7	3.3	8.5	27.6
岐阜	25.0	2.1	18.4	5.5	6.6	6.6	3.8	8.3	23.7
静岡	22.9	1.7	19.4	4.5	6.8	7.0	3.8	8.9	25.0
愛知	23.3	2.1	18.1	5.5	7.4	6.2	3.4	9.3	24.6
三重	24.6	2.4	17.8	4.3	7.2	6.8	3.7	8.1	25.3
滋賀	22.4	2.6	17.2	5.1	7.3	7.8	4.1	8.4	25.3
京都	23.4	2.1	18.9	5.1	6.6	7.8	4.0	8.0	24.1
大阪	23.1	2.3	18.4	5.8	7.0	6.8	3.9	8.4	24.3
兵庫	23.4	2.2	18.0	5.0	6.9	7.6	3.5	8.3	25.1
奈良	21.8	1.8	18.9	5.2	7.0	8.3	3.8	7.9	25.3
和歌山	23.9	2.2	17.9	4.5	7.0	8.3	3.8	8.0	24.9
鳥取	25.7	2.4	16.7	5.6	6.3	6.0	3.5	7.9	26.1
島根	23.2	2.5	16.4	4.8	6.4	7.5	3.6	9.1	26.5
岡山	22.6	2.3	18.0	5.3	6.8	7.3	3.9	7.6	26.2
広島	25.0	1.8	17.0	4.9	6.7	6.8	3.8	8.0	26.0
山口	24.2	2.4	17.6	4.6	6.3	7.0	3.7	7.9	26.2
徳島	21.4	2.0	16.7	5.5	6.4	7.7	5.1	8.1	27.1
香川	22.0	2.2	18.6	4.7	6.5	7.7	4.1	8.2	26.0
愛媛	22.6	2.3	15.2	5.3	7.0	7.7	4.5	8.5	26.9
高知	20.7	2.2	18.2	5.4	6.5	8.4	3.3	8.6	26.7
福岡	23.4	2.2	17.3	5.4	6.7	7.5	3.5	7.3	26.7
佐賀	22.2	2.4	16.4	4.9	6.5	8.7	3.4	7.0	28.6
長崎	23.3	2.2	15.9	4.6	7.2	8.9	3.9	7.0	26.9
熊本	20.7	2.2	15.6	4.8	7.0	7.8	3.8	8.9	29.3
大分	22.7	2.4	16.9	4.8	8.4	9.2	4.2	6.5	25.0
宮崎	21.3	2.4	17.6	4.7	6.8	7.8	3.7	9.9	25.9
鹿児島	23.5	2.3	15.6	5.3	7.5	8.1	3.8	9.4	24.6
沖縄	17.8	2.2	19.6	6.4	7.3	5.3	3.9	12.0	25.5
全国	23.6	2.2	18.2	5.0	7.0	7.3	3.7	8.2	24.9

(平成29年度)

	新生物	内分泌、栄養及び代謝疾患	循環器系の疾患	呼吸器系の疾患	消化器系の疾患	筋骨格系及び結合組織の疾患	腎尿路生殖器系の疾患	妊娠、分娩及び産じょく、周産期に発生した病態	その他
北海道	26.0	1.9	19.0	4.3	6.9	9.2	3.7	6.7	22.2
青森	27.0	2.2	20.0	3.6	7.0	7.9	3.3	7.0	22.1
岩手	24.1	2.6	18.6	4.5	6.7	6.4	3.4	9.0	24.8
宮城	24.0	2.3	19.1	4.6	7.4	7.0	3.7	7.9	24.1
秋田	26.2	2.3	16.2	5.5	7.1	8.7	3.3	6.1	24.7
山形	22.8	2.2	18.5	4.8	6.6	8.8	3.1	8.1	25.1
福島	25.5	1.8	17.9	5.3	7.0	7.2	3.4	7.6	24.3
茨城	23.1	2.2	19.5	4.6	7.4	7.5	3.6	7.4	24.6
栃木	22.8	2.6	18.4	4.6	7.5	7.7	3.7	8.0	24.7
群馬	21.9	2.2	18.9	4.9	6.9	7.5	4.1	7.4	26.2
埼玉	22.8	2.1	20.4	4.6	7.0	7.2	3.8	7.6	24.5
千葉	22.8	2.2	21.4	4.7	7.4	7.5	4.0	6.7	23.3
東京	24.0	1.9	20.0	4.6	7.1	6.9	3.7	8.5	23.3
神奈川	22.7	1.9	21.6	4.8	7.0	7.4	3.9	7.2	23.4
新潟	25.7	1.9	16.2	4.7	5.8	8.4	3.5	7.9	25.9
富山	23.7	2.1	18.6	4.3	6.4	8.7	3.6	6.8	25.9
石川	23.9	2.7	18.8	4.0	6.5	8.4	3.5	6.5	25.8
福井	24.1	2.2	18.7	5.1	6.4	8.7	3.6	6.5	24.7
山梨	21.0	2.1	17.0	5.4	5.8	8.7	3.7	8.3	27.9
長野	22.8	2.2	18.6	4.6	6.8	7.6	3.1	7.6	26.8
岐阜	23.5	2.3	19.8	5.3	7.0	6.5	3.9	7.7	23.9
静岡	22.5	1.9	20.0	4.3	6.9	7.5	3.6	8.3	25.0
愛知	22.8	2.1	19.4	5.1	7.5	6.3	3.4	8.9	24.5
三重	24.0	2.0	19.2	4.4	6.9	7.1	3.6	8.4	24.4
滋賀	22.4	2.4	19.0	4.7	6.9	8.3	4.4	7.7	24.1
京都	23.8	2.3	19.2	5.0	6.5	8.2	4.0	7.7	23.3
大阪	22.7	2.2	18.8	5.6	6.9	7.3	3.7	8.2	24.5
兵庫	22.8	2.3	19.0	5.0	6.6	7.5	3.5	7.9	25.6
奈良	22.6	1.9	18.1	4.6	7.0	8.6	3.8	7.4	26.1
和歌山	23.8	2.3	19.4	4.9	6.6	8.3	4.2	6.6	24.0
鳥取	24.1	2.2	18.6	5.6	6.0	6.0	3.2	6.9	27.5
島根	24.2	2.4	16.4	4.6	6.2	7.4	3.3	8.6	27.1
岡山	22.5	2.2	17.4	5.5	7.2	7.7	4.0	7.1	26.5
広島	24.3	1.8	18.1	4.6	6.6	7.5	3.4	7.6	26.0
山口	24.1	2.6	18.3	4.5	6.3	7.6	3.8	6.7	26.1
徳島	22.0	2.1	17.6	4.8	6.2	7.7	4.4	7.9	27.3
香川	22.4	2.1	17.8	4.8	6.5	8.7	4.0	7.7	26.1
愛媛	22.1	2.3	16.0	5.3	6.7	8.2	4.3	8.2	26.8
高知	20.8	1.9	18.8	5.4	6.0	8.5	3.6	9.5	25.5
福岡	22.8	2.3	18.2	5.2	6.7	7.9	3.5	7.1	26.3
佐賀	21.8	2.4	17.8	4.3	5.9	8.9	3.5	7.0	28.4
長崎	23.0	2.2	16.8	4.9	6.9	8.9	3.8	7.0	26.4
熊本	20.8	2.3	16.9	4.4	6.6	8.4	3.7	8.6	28.4
大分	23.0	2.4	16.9	4.4	8.0	9.4	4.3	5.8	25.8
宮崎	21.0	2.1	18.9	4.1	6.7	8.0	3.8	10.2	25.2
鹿児島	22.0	2.2	17.3	4.9	7.2	9.1	3.9	9.7	23.7
沖縄	16.1	2.5	22.1	6.4	7.0	5.4	3.5	11.8	25.3
全国	23.2	2.1	18.9	4.9	6.9	7.7	3.7	7.8	24.8

平成28・29年度 年齢別医療費の割合

- 最も医療費の高い佐賀県においては、すべての年代で全国平均を上回っている。
- 北海道は「5～14歳」を除く年代で全国平均を上回っている。

(平成28年度)

(平成29年度)

	加入者1人当たり 医療費(円)	加入者1人当たり医療費の全国平均からの乖離率(%)					
		0～4歳	5～14歳	15～44歳	45～54歳	55～64歳	65歳以上
1 北海道	191,777	7.1	▲ 9.8	7.4	7.5	8.2	1.5
2 青森	175,062	3.5	▲ 6.2	▲ 0.1	0.0	▲ 2.4	▲ 5.1
3 岩手	173,322	▲ 3.4	▲ 10.8	1.0	▲ 2.2	▲ 6.1	▲ 6.3
4 宮城	178,061	▲ 5.5	▲ 2.8	1.5	1.9	0.9	0.1
5 秋田	192,052	12.2	6.7	6.3	1.2	0.7	▲ 0.1
6 山形	178,304	2.7	5.5	1.4	▲ 2.3	▲ 1.4	▲ 0.3
7 福島	172,167	▲ 1.1	3.7	▲ 2.1	▲ 1.4	▲ 4.0	▲ 5.2
8 茨城	167,050	▲ 13.5	▲ 4.9	▲ 0.8	▲ 0.2	▲ 1.2	▲ 8.7
9 栃木	169,898	▲ 1.0	0.1	▲ 1.1	▲ 3.5	▲ 3.6	▲ 4.0
10 群馬	169,833	3.8	9.5	▲ 4.2	▲ 4.5	▲ 6.0	▲ 3.7
11 埼玉	166,120	▲ 7.3	4.0	▲ 4.4	▲ 4.3	▲ 5.5	▲ 3.6
12 千葉	170,741	▲ 9.0	0.7	▲ 3.3	▲ 1.9	▲ 3.2	▲ 2.8
13 東京	168,714	0.9	8.0	▲ 1.7	▲ 0.8	▲ 2.9	▲ 6.1
14 神奈川	172,355	▲ 4.6	▲ 1.3	▲ 0.9	0.6	▲ 0.5	▲ 2.3
15 新潟	162,409	▲ 7.7	▲ 3.0	▲ 8.6	▲ 9.8	▲ 10.7	▲ 7.4
16 富山	165,489	▲ 7.1	▲ 1.4	▲ 3.9	▲ 7.2	▲ 5.3	▲ 11.6
17 石川	174,914	▲ 15.1	▲ 12.4	0.1	0.6	3.9	5.6
18 福井	174,123	▲ 14.8	▲ 15.7	▲ 1.3	▲ 2.3	1.0	4.4
19 山梨	174,320	6.0	5.4	▲ 1.1	▲ 6.0	▲ 3.3	▲ 0.5
20 長野	161,704	▲ 13.8	▲ 8.3	▲ 6.4	▲ 10.4	▲ 9.2	▲ 3.8
21 岐阜	169,448	▲ 2.7	12.5	▲ 3.1	▲ 6.1	▲ 4.6	▲ 0.2
22 静岡	165,223	▲ 7.7	▲ 2.3	▲ 6.7	▲ 6.2	▲ 6.7	▲ 5.3
23 愛知	164,873	3.6	15.9	▲ 4.0	▲ 2.2	▲ 3.2	▲ 7.6
24 三重	167,637	▲ 11.4	▲ 6.6	▲ 4.9	▲ 3.0	▲ 1.1	2.8
25 滋賀	165,631	▲ 6.6	▲ 13.2	▲ 3.2	▲ 7.2	▲ 2.8	1.9
26 京都	171,940	▲ 6.5	▲ 9.9	▲ 2.1	▲ 1.2	2.1	6.4
27 大阪	177,795	2.9	6.7	2.6	4.0	5.3	8.2
28 兵庫	177,157	▲ 1.2	2.5	0.7	1.6	3.9	6.4
29 奈良	174,410	▲ 8.9	▲ 10.0	▲ 1.3	0.4	3.2	4.5
30 和歌山	175,683	▲ 1.7	▲ 5.1	1.7	▲ 0.1	1.2	7.5
31 鳥取	172,858	5.6	▲ 5.1	▲ 1.7	▲ 5.2	▲ 5.5	1.6
32 島根	182,775	10.2	▲ 9.6	1.8	▲ 1.0	▲ 1.4	2.2
33 岡山	178,641	3.6	10.1	1.7	1.3	3.5	6.9
34 広島	174,581	▲ 2.0	▲ 6.1	1.7	1.1	2.2	0.7
35 山口	187,166	11.9	▲ 0.5	7.5	0.6	3.4	2.2
36 徳島	187,755	12.1	19.0	8.3	5.6	4.0	0.2
37 香川	185,341	12.1	12.4	4.7	3.4	3.9	6.7
38 愛媛	174,401	14.0	▲ 2.5	0.0	0.5	▲ 2.1	3.0
39 高知	182,305	8.0	▲ 7.3	5.5	4.6	▲ 0.7	4.7
40 福岡	182,507	10.1	▲ 3.1	4.7	7.8	8.3	2.1
41 佐賀	198,639	11.1	▲ 2.5	11.5	11.3	13.1	15.7
42 長崎	184,608	▲ 3.0	▲ 10.1	4.6	4.5	4.8	9.3
43 熊本	181,231	4.6	▲ 4.7	5.1	3.9	2.4	8.0
44 大分	184,970	4.2	▲ 10.0	4.1	6.8	2.2	8.0
45 宮崎	172,637	2.0	▲ 12.1	2.8	▲ 4.4	▲ 0.7	▲ 3.1
46 鹿児島	176,694	▲ 2.0	▲ 15.3	3.0	2.8	2.1	5.4
47 沖縄	159,793	▲ 4.0	▲ 27.6	▲ 0.4	▲ 2.7	▲ 3.8	5.6
全国(円)	174,047	235,006	112,477	103,872	179,078	284,739	455,869

	加入者1人当たり 医療費(円)	加入者1人当たり医療費の全国平均からの乖離率(%)					
		0～4歳	5～14歳	15～44歳	45～54歳	55～64歳	65歳以上
1 北海道	196,889	6.8	▲ 10.0	7.4	8.8	8.5	1.0
2 青森	179,199	▲ 2.5	▲ 6.7	▲ 0.6	▲ 0.6	▲ 2.9	▲ 4.1
3 岩手	177,509	▲ 3.4	▲ 11.4	1.8	▲ 3.2	▲ 6.3	▲ 7.3
4 宮城	183,901	▲ 3.6	▲ 2.7	1.0	2.3	2.2	0.9
5 秋田	196,996	9.2	10.3	7.7	▲ 0.2	0.3	▲ 0.6
6 山形	183,946	0.7	7.4	1.9	▲ 0.8	▲ 3.2	▲ 1.6
7 福島	177,174	▲ 1.6	3.6	▲ 1.4	▲ 0.6	▲ 4.0	▲ 5.7
8 茨城	171,060	▲ 14.5	▲ 6.5	▲ 1.9	0.1	▲ 1.6	▲ 7.6
9 栃木	175,540	▲ 1.6	0.1	▲ 1.2	▲ 1.0	▲ 1.7	▲ 3.9
10 群馬	173,033	2.4	6.8	▲ 4.8	▲ 3.4	▲ 6.5	▲ 3.8
11 埼玉	170,662	▲ 4.7	2.9	▲ 4.8	▲ 4.9	▲ 5.6	▲ 3.0
12 千葉	174,126	▲ 8.1	▲ 0.1	▲ 4.7	▲ 2.1	▲ 4.1	▲ 3.3
13 東京	173,247	1.3	7.2	▲ 1.1	▲ 1.1	▲ 2.6	▲ 5.9
14 神奈川	176,927	▲ 3.3	▲ 0.7	▲ 0.9	▲ 0.6	▲ 0.5	▲ 2.3
15 新潟	167,304	▲ 6.4	▲ 2.5	▲ 7.7	▲ 9.9	▲ 10.0	▲ 7.1
16 富山	168,489	▲ 11.8	▲ 3.3	▲ 3.9	▲ 5.8	▲ 5.8	▲ 12.5
17 石川	177,735	▲ 13.0	▲ 13.7	▲ 1.8	▲ 1.8	4.3	5.3
18 福井	175,597	▲ 21.1	▲ 19.4	▲ 2.1	▲ 5.3	0.3	4.6
19 山梨	178,644	8.6	9.9	▲ 2.9	▲ 3.3	▲ 4.5	▲ 1.4
20 長野	166,156	▲ 14.6	▲ 10.2	▲ 6.1	▲ 10.1	▲ 8.5	▲ 3.1
21 岐阜	173,381	▲ 2.8	12.9	▲ 4.0	▲ 5.2	▲ 4.9	▲ 0.5
22 静岡	169,649	▲ 8.3	▲ 2.4	▲ 5.9	▲ 6.4	▲ 6.6	▲ 4.7
23 愛知	168,492	2.9	14.2	▲ 3.9	▲ 1.7	▲ 3.4	▲ 7.5
24 三重	171,428	▲ 11.0	▲ 8.2	▲ 4.4	▲ 2.9	▲ 0.5	0.2
25 滋賀	170,061	▲ 8.0	▲ 13.8	▲ 4.2	▲ 4.7	▲ 3.0	3.6
26 京都	176,595	▲ 8.5	▲ 7.5	▲ 1.6	▲ 0.1	2.5	5.7
27 大阪	181,803	4.6	6.3	2.6	3.8	5.1	8.8
28 兵庫	181,478	0.2	3.3	1.1	1.5	3.2	5.5
29 奈良	179,304	▲ 8.0	▲ 10.9	0.8	▲ 1.6	3.7	5.6
30 和歌山	180,966	▲ 2.5	0.1	0.8	▲ 1.0	2.6	8.0
31 鳥取	178,000	2.0	▲ 3.0	▲ 0.8	▲ 7.0	▲ 4.7	3.5
32 島根	187,912	7.8	▲ 9.3	3.4	0.9	0.7	1.4
33 岡山	183,498	6.6	▲ 7.7	2.5	1.8	2.8	7.2
34 広島	178,321	▲ 3.0	▲ 4.1	0.6	▲ 0.1	2.0	2.7
35 山口	190,679	7.6	0.3	5.0	0.6	3.4	3.8
36 徳島	191,509	12.1	21.1	8.9	3.9	2.9	0.6
37 香川	190,650	8.5	15.0	4.6	4.0	4.7	8.0
38 愛媛	178,039	14.0	▲ 1.5	▲ 0.7	0.8	▲ 2.8	1.9
39 高知	187,569	12.2	▲ 4.7	3.7	4.1	▲ 0.8	7.2
40 福岡	186,336	8.1	▲ 1.4	4.5	6.8	8.1	2.3
41 佐賀	203,824	10.6	0.6	11.1	12.2	12.6	15.2
42 長崎	188,896	▲ 1.5	▲ 9.8	4.6	3.9	3.5	8.2
43 熊本	187,598	3.2	▲ 4.2	7.4	4.2	3.8	7.7
44 大分	188,732	3.6	▲ 12.7	4.2	4.6	4.1	5.9
45 宮崎	177,621	1.8	▲ 12.3	2.2	▲ 0.4	▲ 1.2	▲ 3.1
46 鹿児島	181,881	1.4	▲ 15.8	2.9	3.9	2.5	4.4
47 沖縄	164,373	▲ 2.2	▲ 27.7	▲ 0.2	▲ 2.5	▲ 3.9	3.8
全国(円)	178,344	239,375	114,476	106,062	181,657	288,875	456,805