

協会けんぽ千葉支部の基礎データ ①

平成26年 11月末

	当月データ	前月データ	前年同月データ	全国データ	前月比	前年同月比	前年同月比 全 国	全国比	備考	
適用事業所数	46,568 事業所	46,310 事業所	43,137 事業所	1,728,153 事業所	+0.56%	+7.95%	+3.63%	2.69%	千葉県人口(平成26年12月1日現在)は6,199,316人であり、協会けんぽ千葉支部の加入者(被保険者、被扶養者)は千葉県人口の12.70%。	
加入者数	787,186 人	784,263 人	755,915 人	36,144,143 人	+0.37%	+4.14%	+1.76%	2.18%		
被保険者数	460,360 人	458,784 人	439,624 人	20,817,644 人	+0.34%	+4.72%	+2.56%	2.21%		
	男性	289,883 人	288,872 人	276,055 人	12,704,312 人	+0.35%	+5.01%	+2.50%	2.28%	千葉県はベッドタウンの側面があるため、東京支部等の他支部の協会けんぽ及び健康保険組合に加入している住民が多いので、全国ベースで見た協会けんぽの加入者率(約28%)より大分低い。
	女性	170,477 人	169,912 人	163,569 人	8,113,332 人	+0.33%	+4.22%	+2.66%	2.10%	
被扶養者数	326,826 人	325,479 人	316,291 人	15,326,499 人	+0.41%	+3.33%	+0.69%	2.13%		
	男性	108,030 人	107,398 人	103,827 人	5,203,108 人	+0.59%	+4.05%	+0.98%	2.08%	任継被保険者の減は特定理由離職者の国保保険料軽減制度の影響。
	女性	218,796 人	218,081 人	212,464 人	10,123,391 人	+0.33%	+2.98%	+0.55%	2.16%	
任意継続被保険者数(再掲)	6,538 人	6,584 人	7,142 人	292,552 人	-0.70%	-8.46%	-7.44%	2.23%		
平均標準報酬月額	295,053 円	295,257 円	290,932 円	280,123 円	-0.07%	+1.42%	+0.91%	+14,930円	任継被保険者の減は特定理由離職者の国保保険料軽減制度の影響。	
	男性	330,381 円	330,644 円	325,701 円	-0.08%	+1.44%	+0.94%	+13,204円		
	女性	234,980 円	235,095 円	232,252 円	-0.05%	+1.17%	+0.88%	+12,878円		
平均年齢(被保険者)	44.70 歳	44.65 歳	44.63 歳	44.38 歳	+0.04歳	+0.07歳	+0.35%	+0.31歳		
	男性	45.17 歳	45.13 歳	45.09 歳	+0.04歳	+0.07歳	+0.31%	-0.09歳		
	女性	43.90 歳	43.85 歳	43.85 歳	+0.05歳	+0.05歳	+0.43%	+0.88歳		
平均年齢(被扶養者)	26.67 歳	26.68 歳	/	26.67 歳	-0.01歳	/	/	+0.00歳		
	男性	14.54 歳	14.52 歳	/	+0.03歳	/	/	-0.38歳		
	女性	32.66 歳	32.67 歳	/	-0.01歳	/	/	+0.39歳		
健康保険委員委嘱数	854 人	850 人	690 人	87,948 人※	+4人	+164人	+8,976人	0.97%	※ 委嘱者数の全国データは26年10月1日現在。	
	男性	413 人	410 人	338 人	/	+3人	+75人	/		
	女性	441 人	440 人	352 人	/	+1人	+89人	/		

協会けんぽ千葉支部の基礎データ ②

平成26年 11月分

	当月データ	前月データ	前年同月データ	全国データ	前月比	前年同月比	前年同月比 全 国	全国比	備考
保険給付費	8,534,581 千円	9,275,183 千円	8,425,745 千円	406,622,529 千円	-7.98%	+1.29%	-0.06%	2.10%	
医療給付費	7,866,150 千円	8,476,189 千円	7,780,831 千円	375,024,847 千円	-7.20%	+1.10%	+0.23%	2.10%	
診療費	6,105,583 千円	6,649,252 千円	6,036,924 千円	296,522,066 千円	-8.18%	+1.14%	+0.48%	2.06%	
入院	2,275,476 千円	2,557,002 千円	2,271,160 千円	118,722,786 千円	-11.01%	+0.19%	+1.73%	1.92%	
入院外	2,995,479 千円	3,207,663 千円	2,967,475 千円	140,478,740 千円	-6.61%	+0.94%	-0.89%	2.13%	
歯科	834,627 千円	884,588 千円	798,289 千円	37,320,540 千円	-5.65%	+4.55%	+1.82%	2.24%	
薬剤支給	1,503,717 千円	1,585,161 千円	1,491,758 千円	65,743,931 千円	-5.14%	+0.80%	-1.17%	2.29%	
入院時食事療養・生活療養費 (標準負担額差額支給分を除く)	49,761 千円	50,824 千円	49,277 千円	2,767,490 千円	-2.09%	+0.98%	+0.01%	1.80%	
訪問看護療養費	8,754 千円	11,184 千円	7,405 千円	623,396 千円	-21.72%	+18.22%	+14.81%	1.40%	
小計(現物給付)	7,667,815 千円	8,296,421 千円	7,585,364 千円	365,656,883 千円	-7.58%	+1.09%	+0.20%	2.10%	
入院時食事療養・生活療養費 (標準負担額差額支給分)	1 千円	4 千円	0 千円	1,190 千円				0.05%	
療養費	139,253 千円	135,597 千円	129,181 千円	6,837,646 千円	+2.70%	+7.80%	+5.13%	2.04%	
移送費	0 千円	0 千円	0 千円	624 千円				0.00%	
高額療養費	59,081 千円	44,166 千円	66,287 千円	2,528,463 千円	+33.77%	-10.87%	-7.42%	2.34%	
高額介護合算	0 千円	0 千円	0 千円	42 千円				0.00%	
その他の現金給付費	668,432 千円	798,994 千円	644,914 千円	31,597,682 千円	-16.34%	+3.65%	-3.39%	2.12%	
傷病手当金	296,877 千円	369,847 千円	313,902 千円	12,393,361 千円	-19.73%	-5.42%	-5.95%	2.40%	
埋葬料	3,300 千円	4,798 千円	3,600 千円	139,369 千円	-31.22%	-8.33%	-11.94%	2.37%	
出産育児一時金	298,110 千円	320,520 千円	260,390 千円	14,462,400 千円	-6.99%	+14.49%	-1.56%	2.06%	
出産手当金	70,145 千円	103,829 千円	67,022 千円	4,602,552 千円	-32.44%	+4.66%	-1.61%	1.52%	

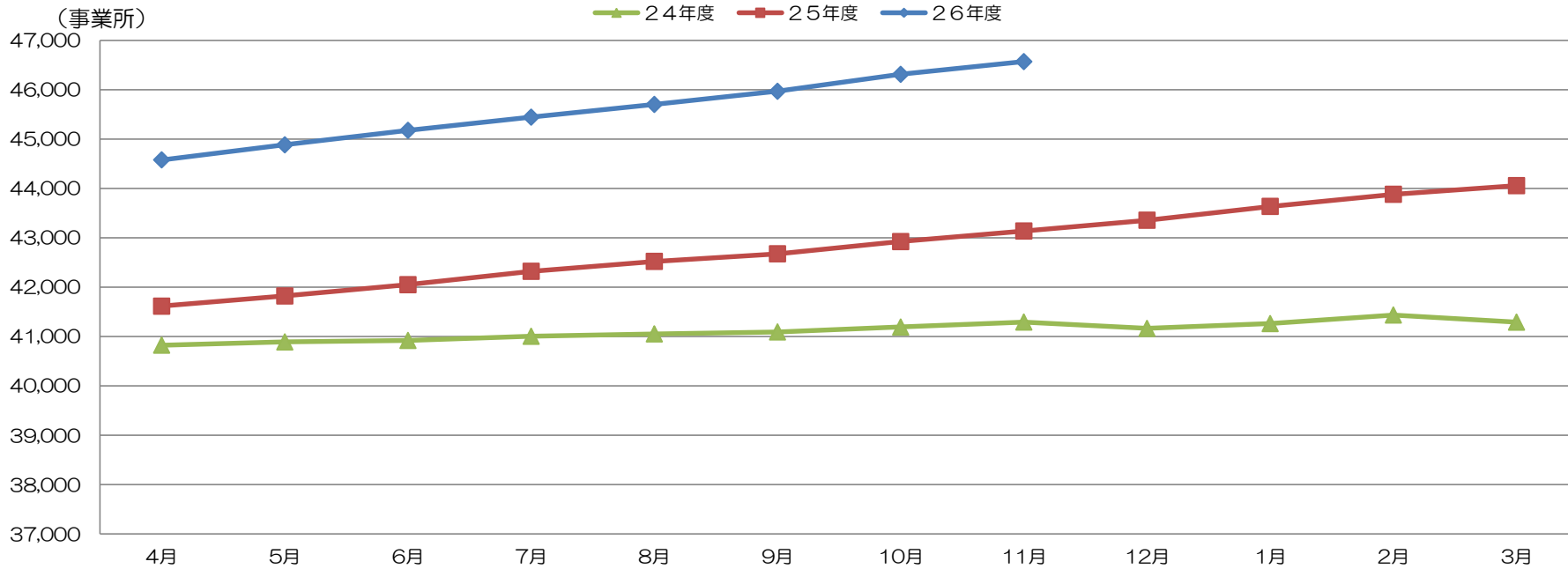
各種データの月次推移

単位：事業所

	4月	5月	6月	7月	8月	9月	10月	11月	12月	1月	2月	3月	平均
26年度	44,578	44,883	45,176	45,443	45,701	45,967	46,310	46,568					
25年度	41,615	41,822	42,050	42,321	42,522	42,676	42,923	43,137	43,356	43,636	43,881	44,056	42,833
24年度	40,825	40,891	40,921	41,005	41,053	41,093	41,192	41,293	41,164	41,262	41,436	41,291	41,119

対前年	対前年	対前年	対前年	対前年	対前年	対前年	対前年	対前年					
+7.12%	+7.32%	+7.43%	+7.38%	+7.48%	+7.71%	+7.89%	+7.95%						
+2,963事業所	+3,061事業所	+3,126事業所	+3,122事業所	+3,179事業所	+3,291事業所	+3,387事業所	+3,431事業所						

適用事業所数

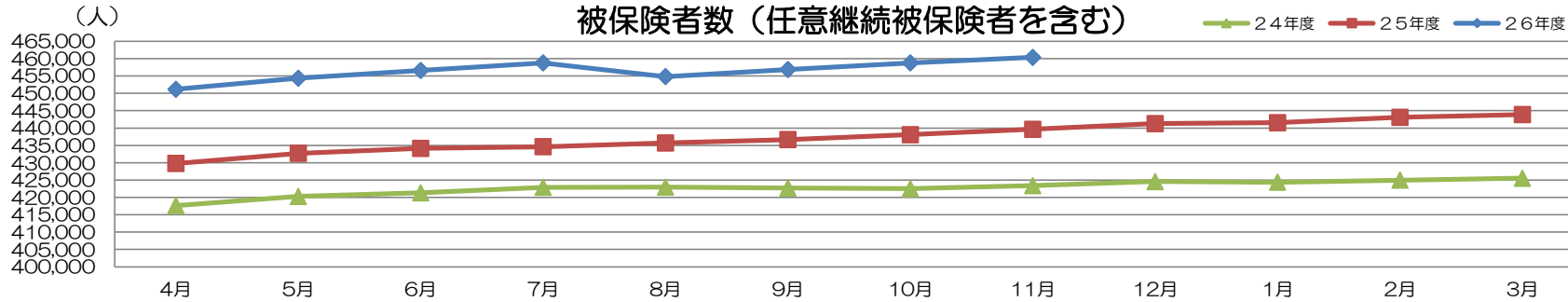


平成26年11月末の千葉支部の適用事業所数は46,568事業所（前年同月比で+3,431事業所、7.95%増）である。

【被保険者数（任意継続被保険者を含む）】

単位：人

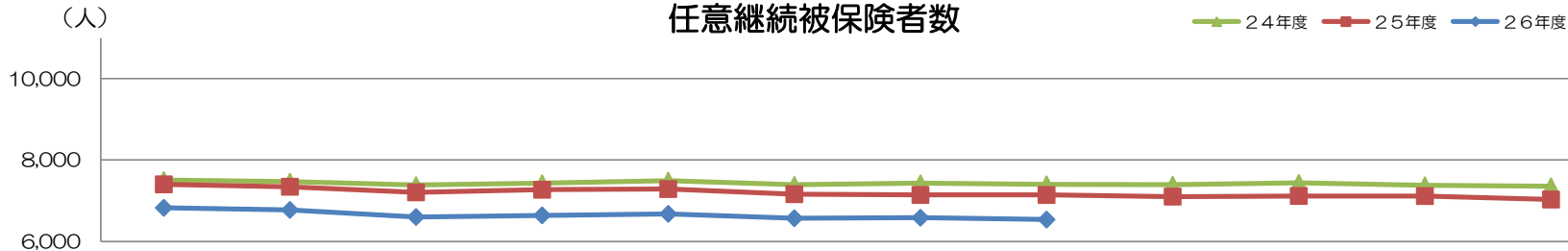
	4月	5月	6月	7月	8月	9月	10月	11月	12月	1月	2月	3月	平均
26年度	451,156	454,349	456,592	458,778	454,840	456,870	458,784	460,360					
25年度	429,806	432,716	434,137	434,628	435,690	436,679	438,078	439,624	441,264	441,530	443,096	443,885	437,594
24年度	417,670	420,283	421,331	422,923	422,981	422,732	422,511	423,396	424,567	424,391	424,993	425,522	422,775
	対前年	対前年	対前年	対前年	対前年	対前年	対前年	対前年	対前年	対前年	対前年	対前年	対前年
	+4.97%	+5.00%	+5.17%	+5.56%	+4.40%	+4.62%	+4.73%	+4.72%					
	+21,350人	+21,633人	+22,455人	+24,150人	+19,150人	+20,191人	+20,706人	+20,736人					



【任意継続被保険者数】

単位：人

	4月	5月	6月	7月	8月	9月	10月	11月	12月	1月	2月	3月	平均
26年度	6,827	6,775	6,602	6,642	6,679	6,571	6,584	6,538					
25年度	7,403	7,344	7,207	7,271	7,288	7,161	7,143	7,142	7,102	7,118	7,116	7,030	7,194
24年度	7,507	7,469	7,385	7,433	7,496	7,392	7,430	7,405	7,396	7,441	7,382	7,355	7,424
	対前年	対前年	対前年	対前年	対前年	対前年	対前年	対前年	対前年	対前年	対前年	対前年	対前年
	-7.78%	-7.75%	-8.39%	-8.65%	-8.36%	-8.24%	-7.83%	-8.46%					
	-576人	-569人	-605人	-629人	-609人	-590人	-559人	-604人					

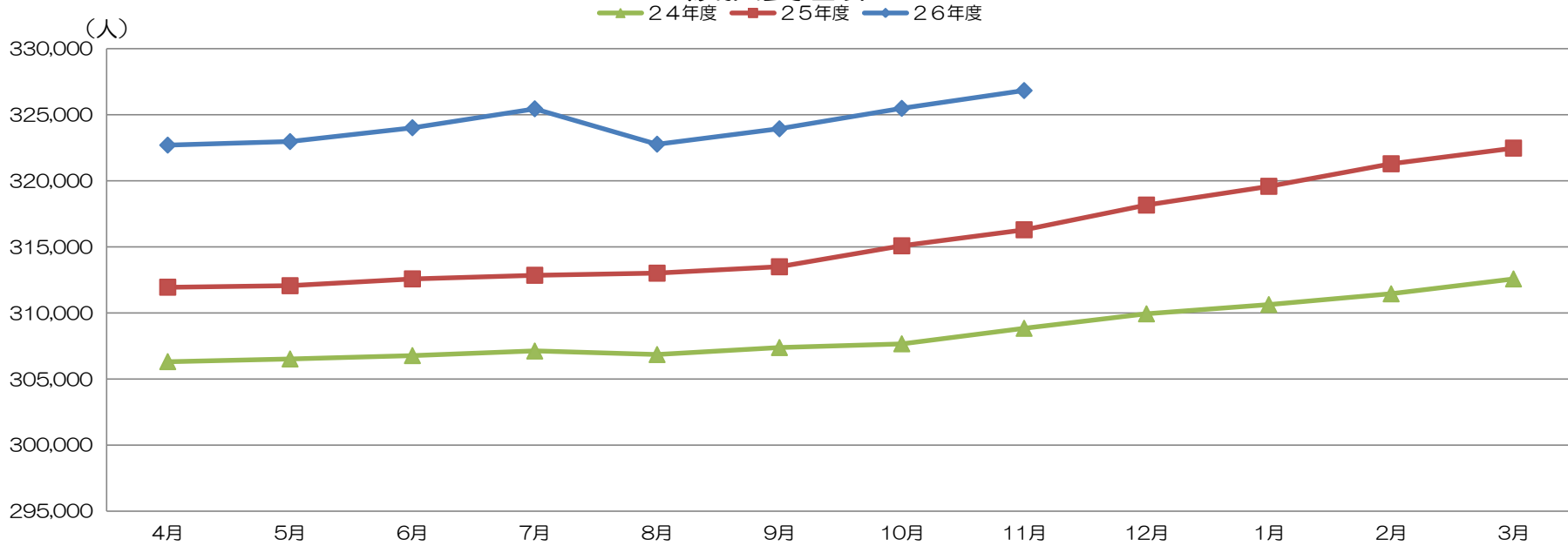


平成26年11月末の千葉支部の被保険者数は460,360人（前年同月比で+20,736人、4.72%増）である。適用事業所数の増加に伴い被保険者数も増加が続いている。26年8月に減少したのは、被保険者数が多い事業所が県外に管轄変更をしたことが原因と考えられる。退職後の任意継続被保険者数については、前年同月比で△559人（7.83%減）と減少している。（「雇用保険の特定理由離職者」の国民健康保険料（税）を軽減する制度が22年4月から開始されたため）

単位：人

	4月	5月	6月	7月	8月	9月	10月	11月	12月	1月	2月	3月	平均
26年度	322,697	322,964	324,013	325,446	322,767	323,933	325,479	326,826					
25年度	311,948	312,061	312,576	312,849	313,008	313,493	315,078	316,291	318,160	319,581	321,286	322,470	315,733
24年度	306,316	306,518	306,772	307,119	306,851	307,381	307,666	308,838	309,933	310,633	311,446	312,573	308,504
	対前年	対前年	対前年	対前年	対前年	対前年	対前年	対前年					
	+3.45%	+3.49%	+3.66%	+4.03%	+3.12%	+3.33%	+3.30%	+3.33%					
	+10,749人	+10,903人	+11,437人	+12,597人	+9,759人	+10,440人	+10,401人	+10,535人					

被扶養者数

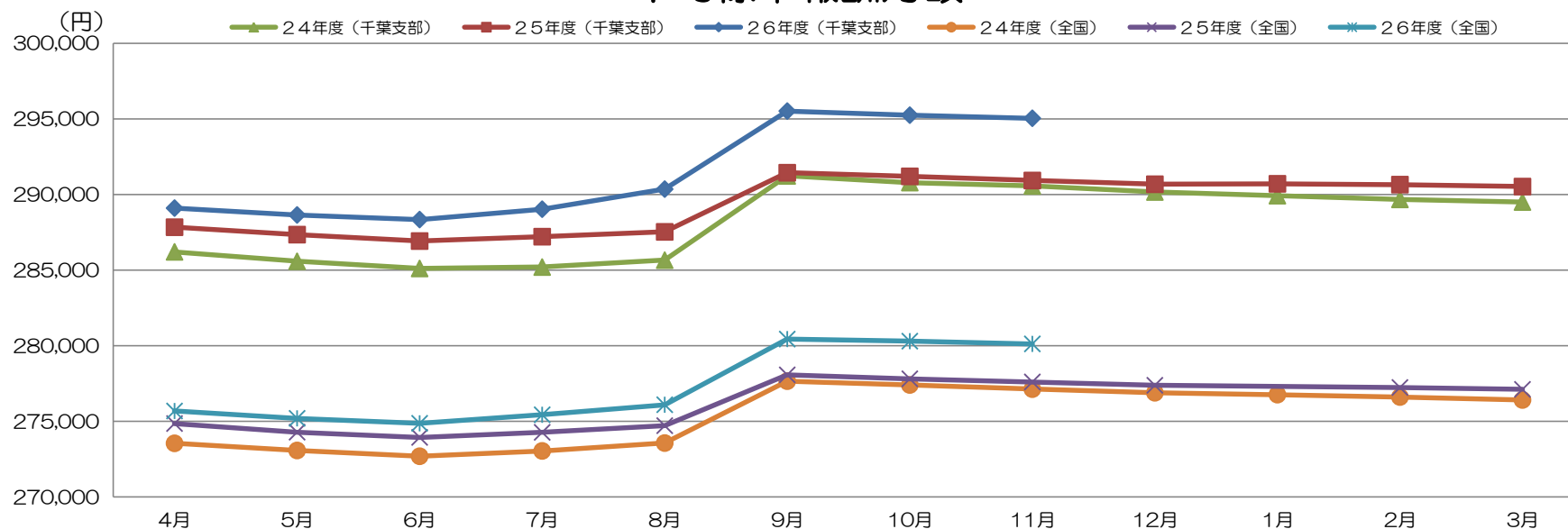


平成26年11月末の千葉支部の被扶養者数は326,826人（前年同月比で+10,535人、3.33%増）であり、被保険者数と同様の動きをみせている。なお、4月は就職シーズンのため、前月と比較すると被扶養者数が減少する傾向にあるが、26年4月については被保険者数が大幅に増えた影響で微増になっている。

単位：円

	4月	5月	6月	7月	8月	9月	10月	11月	12月	1月	2月	3月	平均
26年度	289,110	288,655	288,351	289,037	290,364	295,528	295,257	295,053					
25年度	287,843	287,351	286,927	287,216	287,535	291,448	291,208	290,932	290,686	290,714	290,660	290,531	289,421
24年度	286,212	285,588	285,116	285,207	285,666	291,237	290,795	290,572	290,174	289,931	289,683	289,511	288,308
	対前年	対前年	対前年	対前年	対前年	対前年	対前年	対前年					
	+0.44%	+0.45%	+0.50%	+0.63%	+0.98%	+1.40%	+1.39%	+1.42%					
	+1,267円	+1,304円	+1,424円	+1,821円	+2,829円	+4,080円	+4,049円	+4,121円					

平均標準報酬月額



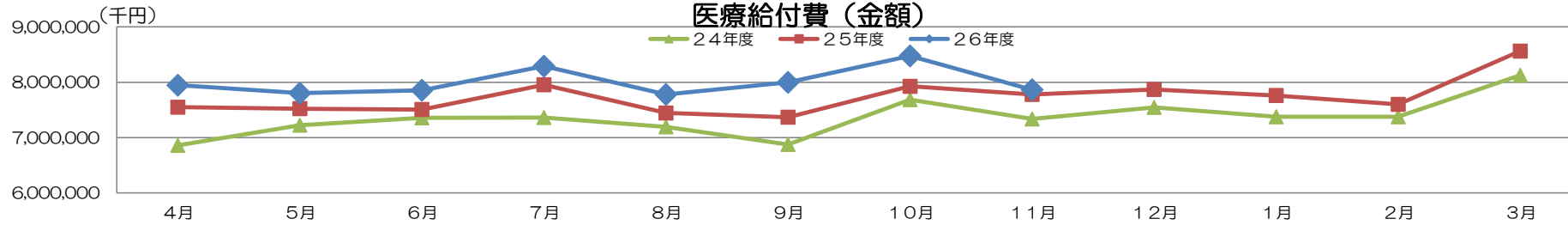
平成26年11月末の千葉支部の平均標準報酬月額は295,053円（前年同月比で+4,121円、1.42%増）である。例年、定時決定の9月は年間で、1番金額が高い時期になるが、昨年度に比べてみても大幅に増加した。

【医療給付費（金額）】

単位：千円

	4月	5月	6月	7月	8月	9月	10月	11月	12月	1月	2月	3月	計
26年度	7,946,987	7,803,543	7,856,269	8,291,325	7,780,977	7,998,581	8,476,189	7,866,150					
25年度	7,549,519	7,524,406	7,509,175	7,955,601	7,445,093	7,369,565	7,927,144	7,780,831	7,870,820	7,761,367	7,601,249	8,563,091	92,857,861
24年度	6,860,812	7,225,299	7,357,604	7,363,680	7,195,931	6,877,832	7,686,436	7,337,756	7,547,023	7,376,539	7,376,444	8,127,269	88,332,625
26累計	7,946,987	15,750,531	23,606,799	31,898,124	39,679,102	47,677,682	56,153,871	64,020,021					
25累計	7,549,519	15,073,925	22,583,100	30,538,701	37,983,794	45,353,359	53,280,504	61,061,335	68,932,155	76,693,522	84,294,771	92,857,861	

対前年
(4月~11月)
+4.85%
+2,958,686千円

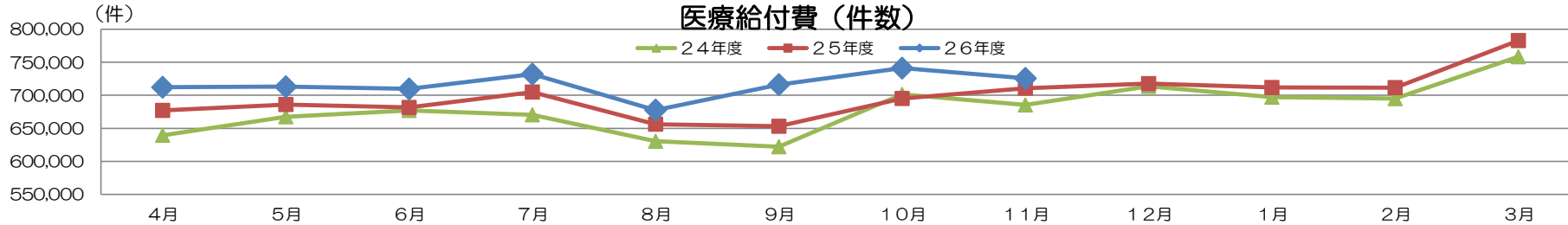


【医療給付費（件数）】

単位：件

	4月	5月	6月	7月	8月	9月	10月	11月	12月	1月	2月	3月	計
26年度	712,148	712,922	709,591	732,071	677,672	716,171	741,066	725,576					
25年度	677,098	686,049	681,538	704,924	656,250	653,102	695,186	710,742	717,622	711,776	711,614	782,827	8,388,728
24年度	639,513	667,478	676,980	670,465	630,464	622,125	701,369	685,405	713,533	697,147	694,888	758,334	8,157,701
26累計	712,148	1,425,070	2,134,661	2,866,732	3,544,404	4,260,575	5,001,641	5,727,217					
25累計	677,098	1,363,147	2,044,685	2,749,609	3,405,859	4,058,961	4,754,147	5,464,889	6,182,511	6,894,287	7,605,901	8,388,728	

対前年
(4月~11月)
+4.80%
+262,328件



平成26年11月の千葉支部の医療給付費は約78億6,615万円（前年同月比で約8,532万、1.10%増）となった。平成26年4月~11月累計は640億2,002万円（前年同期比で29億5,869万、4.85%増）となった。増加要因としては、加入者の増加等が考えられる。

なお、一般に、医療費は季節による変動が大きく、医療給付費の動向にも月によってかなりのばらつきがあり、毎年規則的な変動がみられる。例年、8月、9月は低く、2月、3月がインフルエンザの流行等で高い値を示している。今年は、9月に入り1人当たり医療費が協会けんぽ全体でみても、また千葉支部においても増加しており、時期外れにインフルエンザが流行したなど、今後の動向を見守る必要がある。

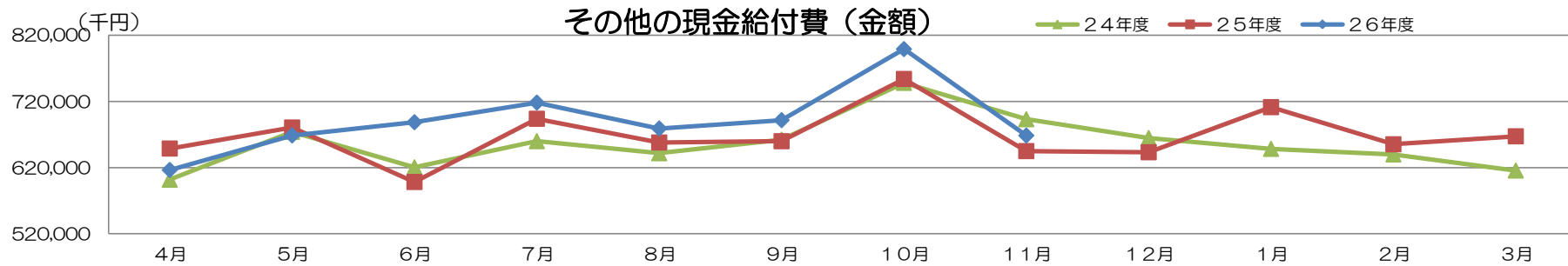
【その他の現金給付費（金額）】

単位：千円

	4月	5月	6月	7月	8月	9月	10月	11月	12月	1月	2月	3月	計
26年度	616,433	668,551	688,559	718,169	679,082	691,635	798,994	668,432					
25年度	648,745	680,543	598,234	693,725	657,895	659,814	753,861	644,914	643,142	711,301	655,194	667,254	8,014,622
24年度	601,752	674,044	620,489	659,948	641,686	662,178	747,963	693,075	664,670	648,347	639,857	615,553	7,869,563
26累計	616,433	1,284,985	1,973,544	2,691,713	3,370,795	4,062,430	4,861,424	5,529,856					
25累計	648,745	1,329,287	1,927,521	2,621,246	3,279,142	3,938,956	4,692,817	5,337,731	5,980,873	6,692,173	7,347,368	8,014,622	

対前年
(4月~11月)
+3.60%
+192,125千円

※その他の現金給付・・・傷手、出産、出手、埋葬を指す。

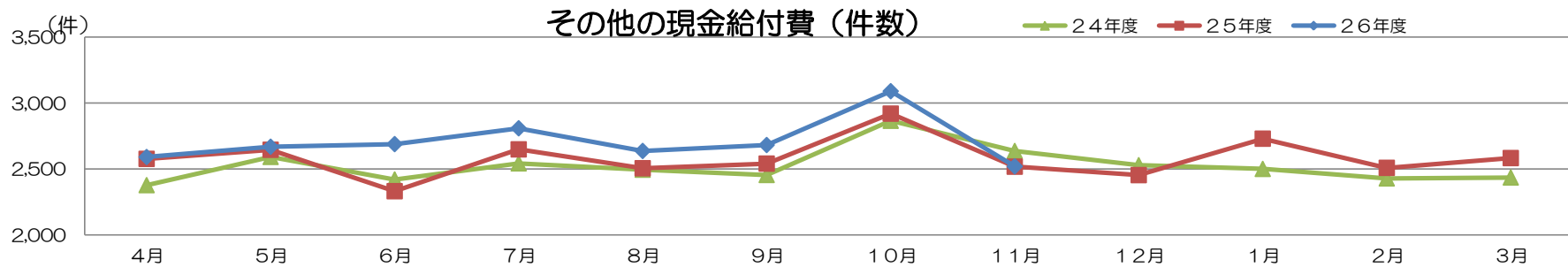


【その他の現金給付費（件数）】

単位：件

	4月	5月	6月	7月	8月	9月	10月	11月	12月	1月	2月	3月	計
26年度	2,591	2,669	2,689	2,809	2,637	2,682	3,090	2,520					
25年度	2,577	2,646	2,332	2,649	2,506	2,541	2,920	2,518	2,454	2,730	2,509	2,583	30,965
24年度	2,378	2,592	2,421	2,543	2,495	2,455	2,866	2,637	2,529	2,501	2,429	2,436	30,282
26累計	2,591	5,260	7,949	10,758	13,395	16,077	19,167	21,687					
25累計	2,577	5,223	7,555	10,204	12,710	15,251	18,171	20,689	23,143	25,873	28,382	30,965	

対前年
(4月~11月)
+4.82%
+998件



平成26年11月の千葉支部のその他の現金給付費（傷病手当金、出産育児一時金、出産手当金、埋葬料）は、6億6,843万円である。