

インセンティブ制度に係る 平成30年度実績（速報）について

制度趣旨

医療保険制度改革骨子や日本再興戦略改定2015等を踏まえ、新たに協会けんぽ全支部の後期高齢者支援金に係る保険料率の中に、インセンティブ制度の財源となる保険料率（0.01%）を設定するとともに、支部ごとの加入者及び事業主の行動等を評価し、その結果、上位23支部については、報奨金によるインセンティブを付与。

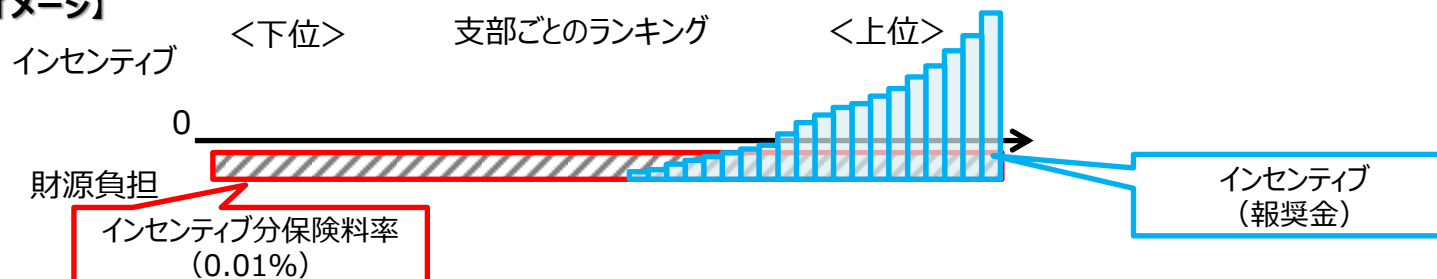
① 評価指標・② 評価指標ごとの重み付け

- 特定健診・特定保健指導の実施率、要治療者の医療機関受診割合、後発医薬品の使用割合などの評価指標に基づき、支部ごとの実績を評価する。
- 評価方法は偏差値方式とし、平均偏差値である50を素点50とした上で、指標ごとの素点を合計したものを支部の総得点とし全支部をランキング付けする。

③ 支部ごとのインセンティブの効かせ方について

- 保険料率の算定方法を見直し、インセンティブ分保険料率として、新たに全支部の後期高齢者支援金に係る保険料率の中に、0.01%（※）を盛り込む。
（※）協会けんぽ各支部の実績は一定の範囲内に収斂している中で、新たな財源捻出の必要性から負担を求めるものであるため、保険料率への影響を生じさせる範囲内で、加入者・事業主への納得感に十分配慮する観点から設定。
- 制度導入に伴う激変緩和措置として、この新たな負担分については、3年間で段階的に導入する。
平成30年度の実績（令和2年度保険料率）：0.004% ⇒ 令和元年度の実績（令和3年度保険料率）：0.007% ⇒ 令和2年度の実績（令和4年度保険料率）：0.01%
- その上で、評価指標に基づき全支部をランキング付けし、上位23支部については、支部ごとの得点数に応じた報奨金によって段階的な保険料率の引下げを行う。

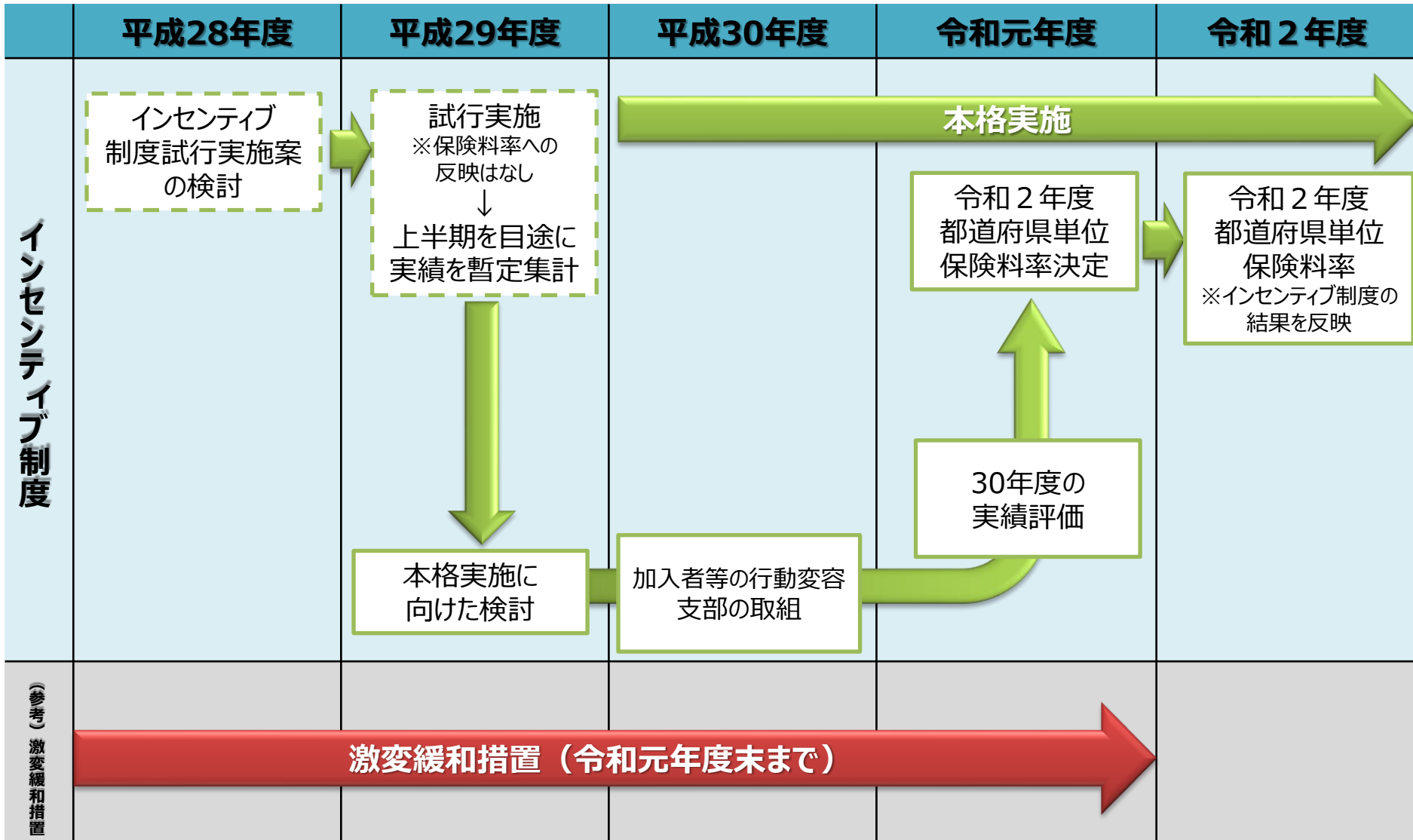
【制度のイメージ】



インセンティブ制度の導入スケジュールについて

令和元年9月10日開催
第99回運営委員会 資料3一部抜粋

インセンティブ制度では、平成29年度から試行実施を行う（試行実施の段階では保険料率への反映はしない）。平成30年度から本格実施し、その結果を令和2年度の都道府県単位保険料率に反映する。

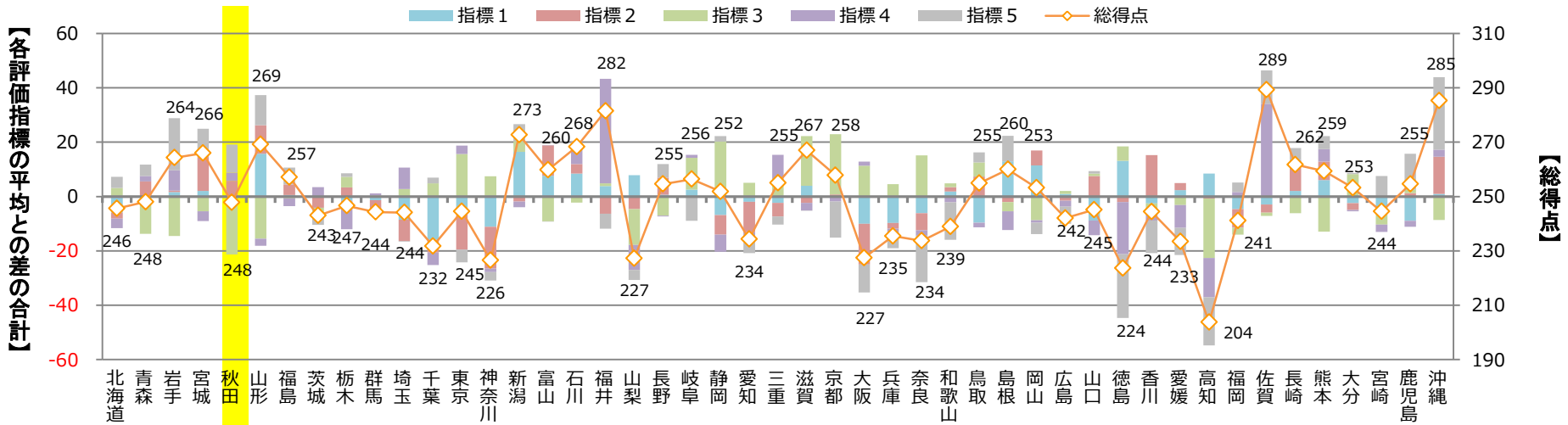


インセンティブ制度に係る平成30年度実績

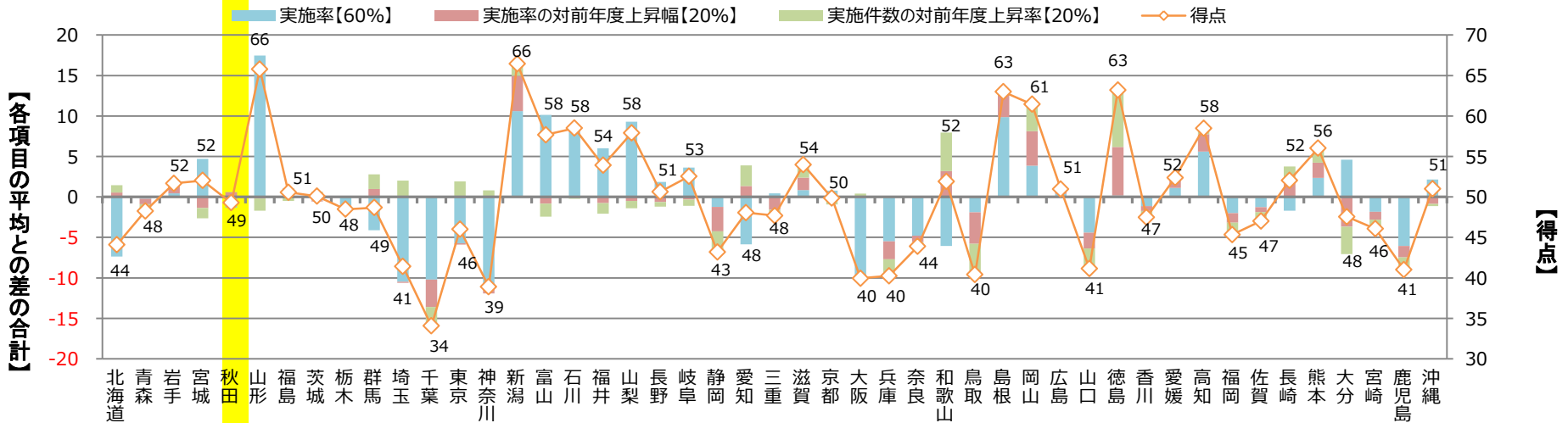
【平成30年4月～平成31年3月分 速報値】

平成30年度（4月～3月速報値）のデータを用いた実績

5つの評価指標の総得点及び 各評価指標の全国平均との差

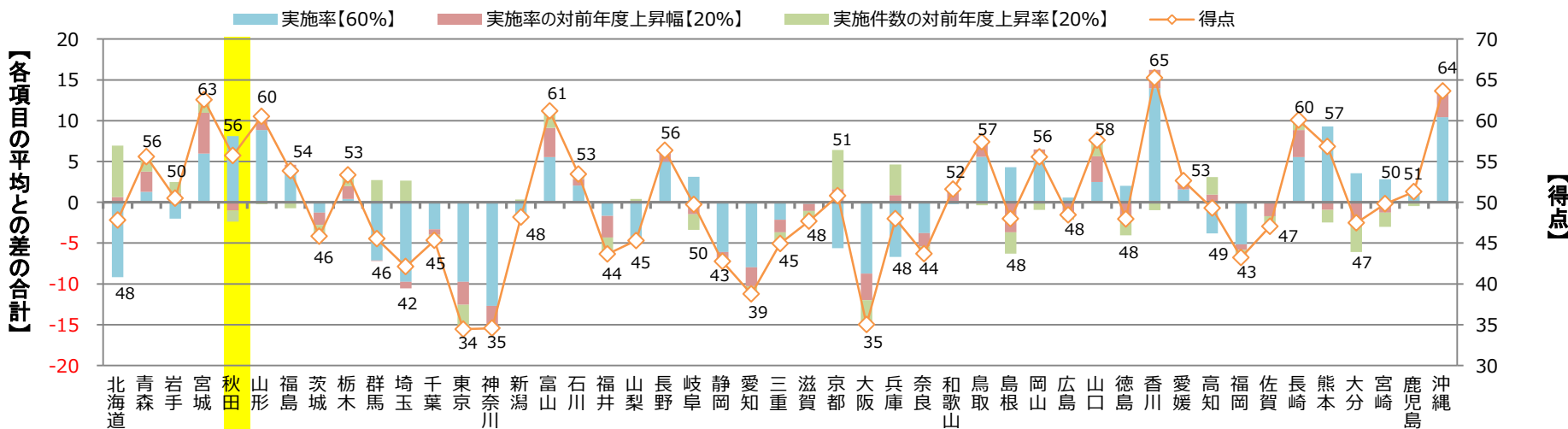


指標1. 特定健診等実施率の得点及び 当該評価指標に係る各項目の全国平均との差

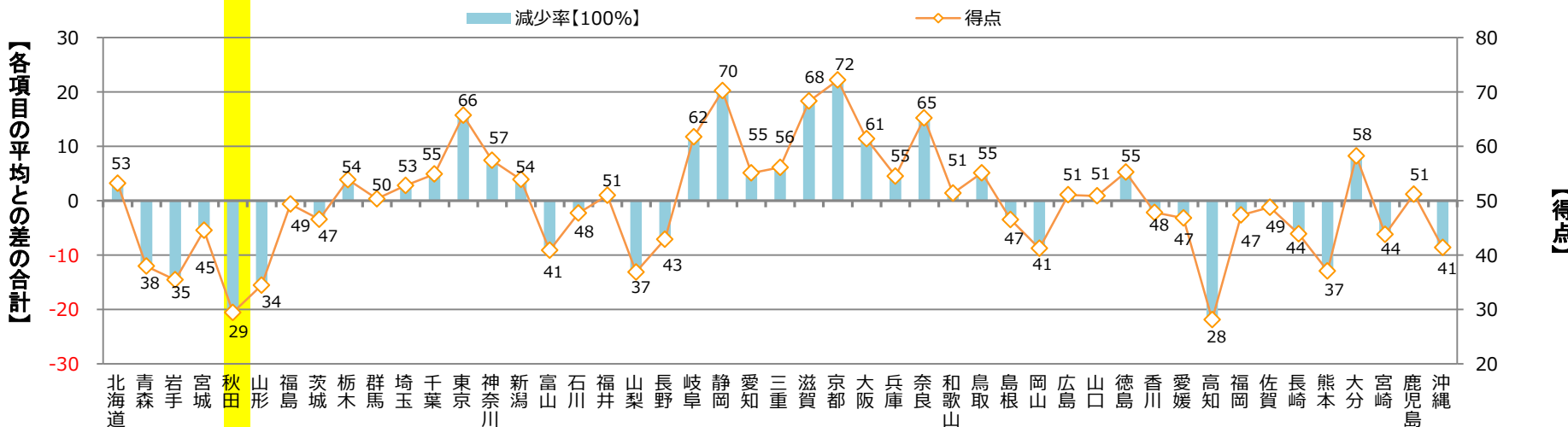


平成30年度（4月～3月速報値）のデータを用いた実績

指標 2. 特定保健指導実施率の得点及び 当該評価指標に係る各項目の全国平均との差



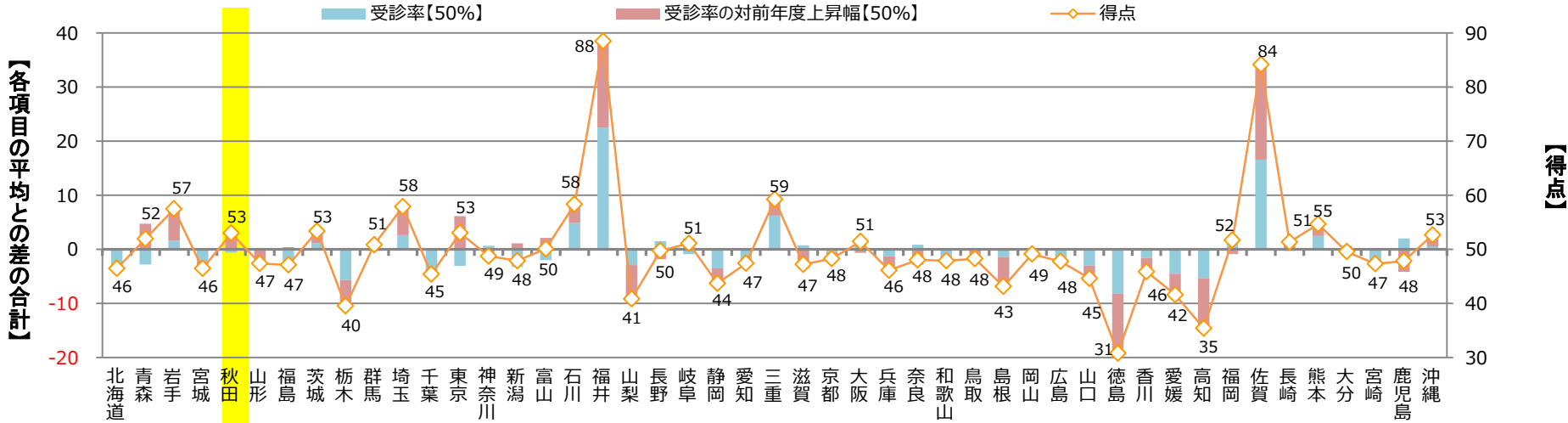
指標 3. 特定保健指導対象者の減少率の得点及び 当該評価指標に係る各項目の全国平均との差



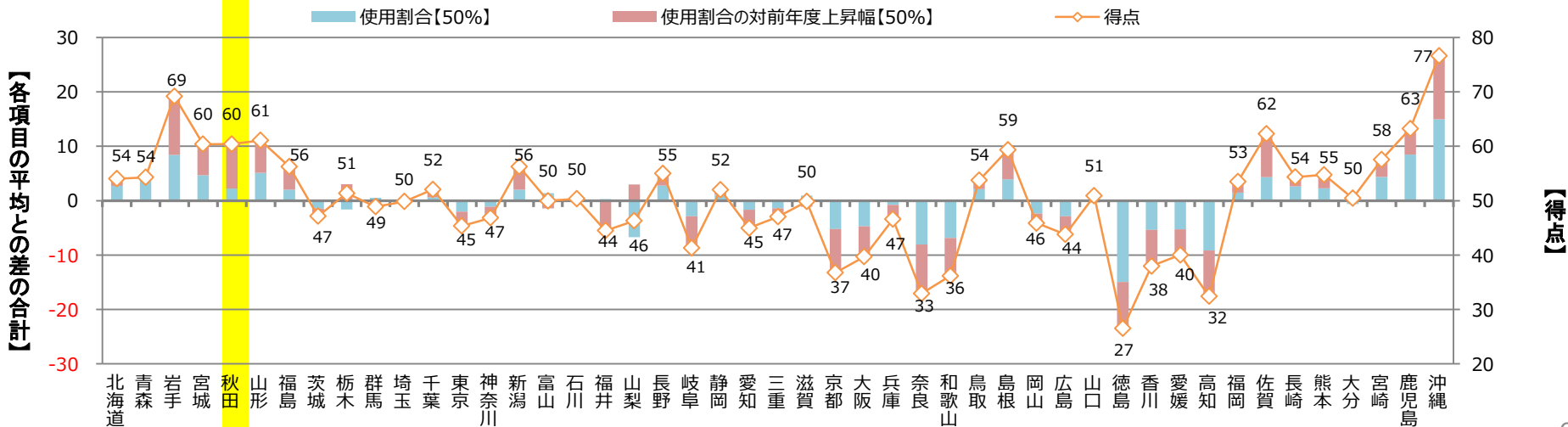
平成30年度（4月～3月速報値）のデータを用いた実績

指標4. 医療機関への受診勧奨を受けた要治療者の医療機関受診率の得点及び当該評価指標に係る各項目の全国平均との差

※ 4月～12月に受診勧奨を行った者のうち、受診勧奨から3か月後までに医療機関を受診した者



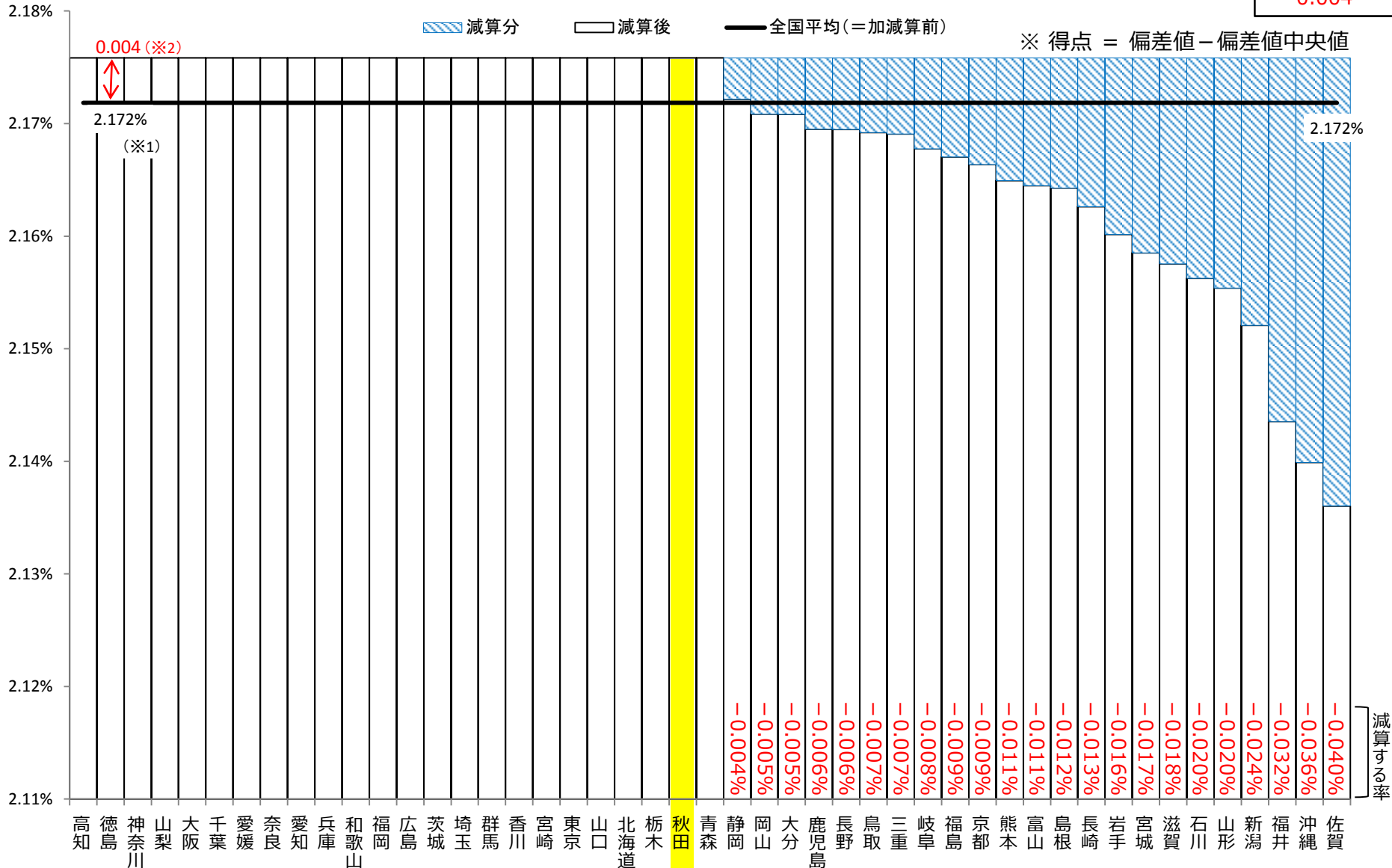
指標5. 後発医薬品の使用割合の得点及び当該評価指標に係る各項目の全国平均との差



平成30年度（4月～3月速報値）のデータを用いた実績

【平成30年度（2018年度）実績評価 ⇒ 令和2年度（2020年度）保険料率へ反映した場合の試算】

加算率
0.004



※1 2.172%とは、平成31年度の後期高齢者支援金に係る料率であり、本集計においては当該料率を使用している。

※2 令和2年度（2020年度）保険料率に係るインセンティブの保険料率は、平成30年度（2018年度）総報酬額の実績に0.004%を乗じて令和2年度総報酬額の見込み額を除いて計算する。本集計においては、計算のためのデータがないため、0.004%としている。（詳細は、「平成30年3月20日開催 第91回運営委員会資料 資料3」に掲載。）