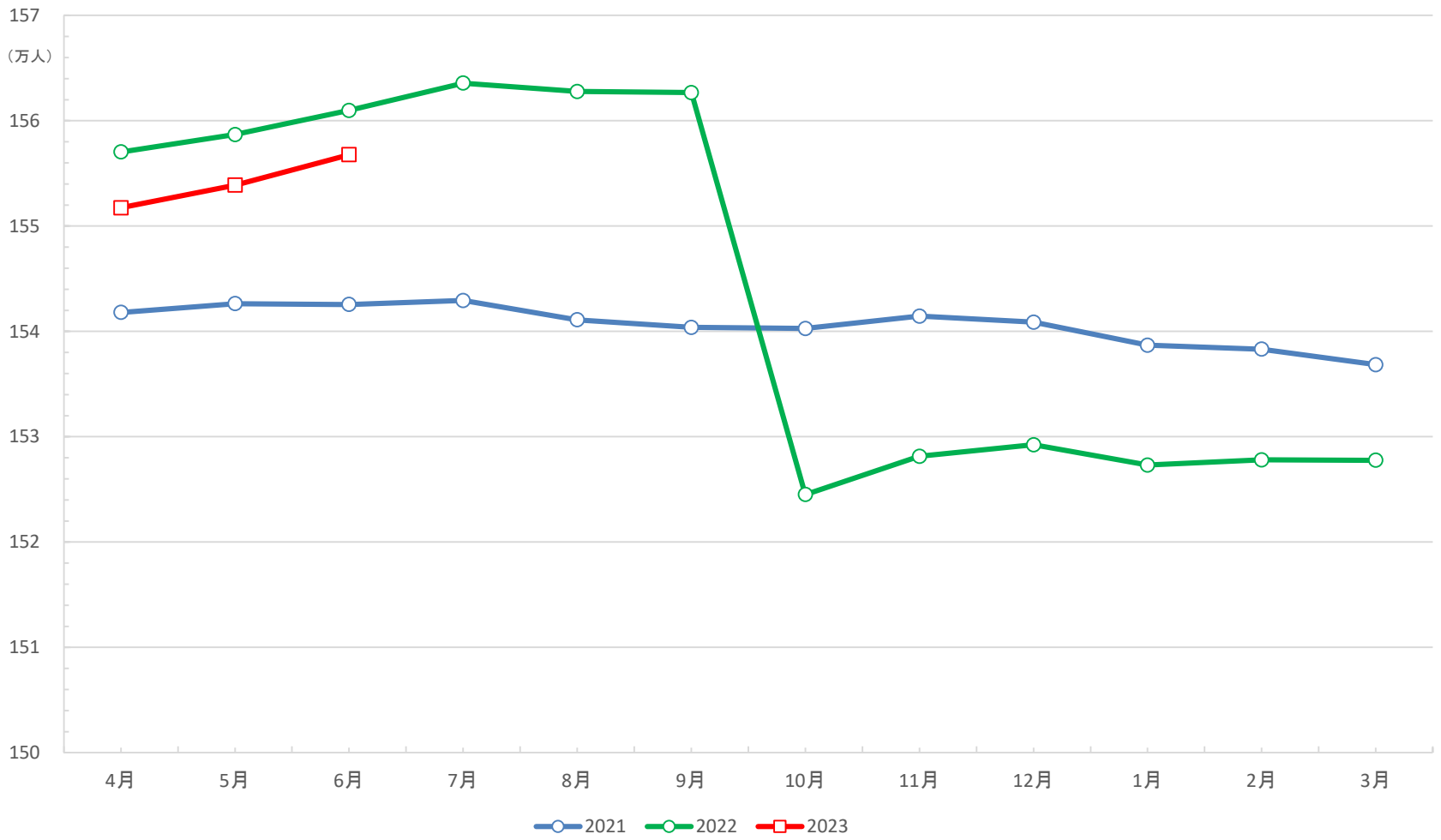


愛知支部の被保険者数の動向等について

協会けんぽ 愛知支部 の被保険者数の動向

2022年は、共済組合員資格の適用要件の拡大に伴い、10月に大きく減少した直近の動向をみると、対前月比で3か月連続増加している。

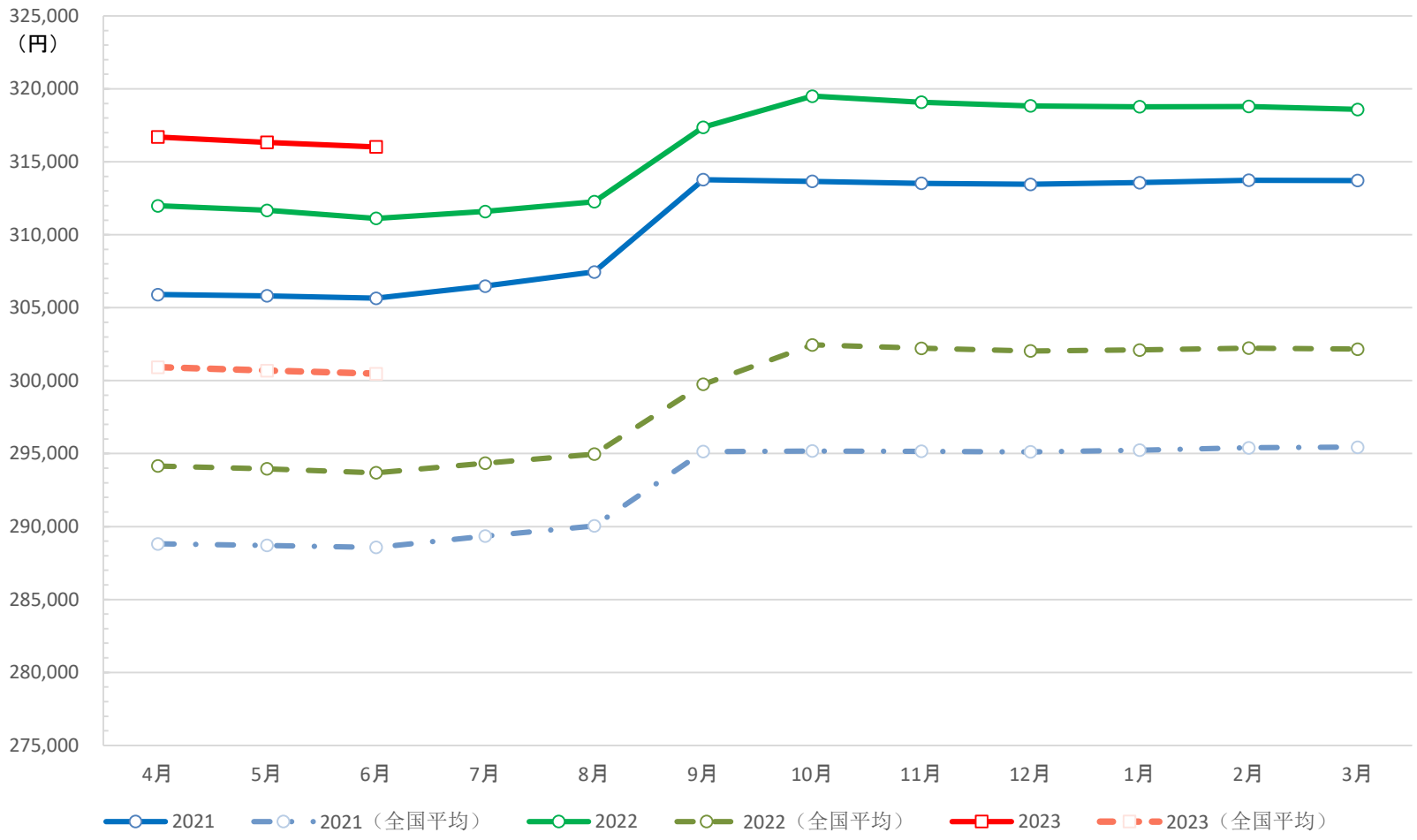
被保険者数の推移



協会けんぽ 愛知支部 の平均標準報酬月額の動向

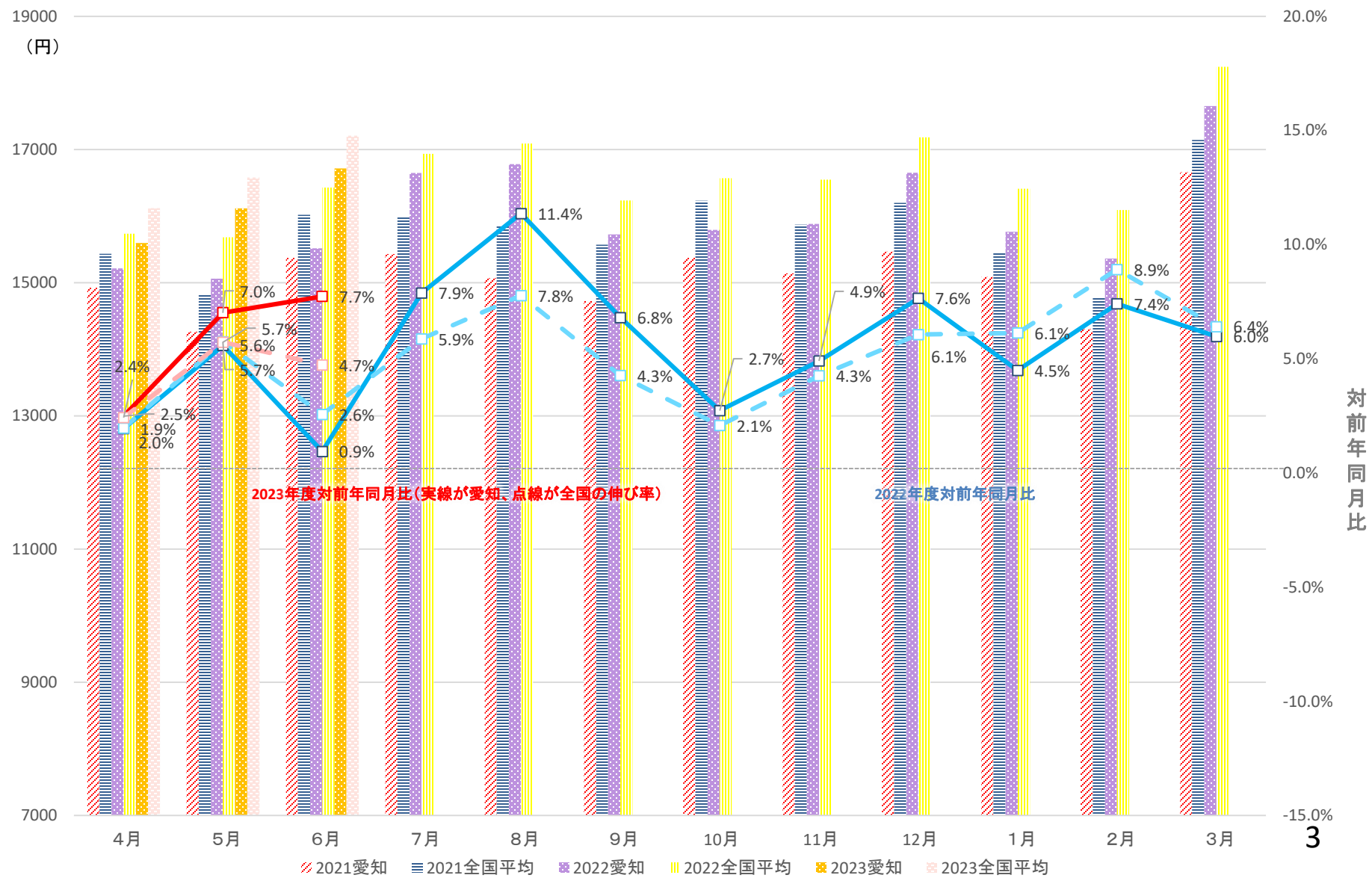
共済組合員資格の適用要件の拡大に伴い、業態が公務である非常勤職員等が共済組合員となった影響で、2022年10月に大きく上昇した。直近の動向をみると、対前月比で4か月連続減少している。

平均標準報酬月額推移



協会けんぽ 愛知支部 の協会けんぽ 1人当たり医療費(平均)の動向

1人当たり医療費(平均)の推移



協会けんぽ 愛知支部 の都道府県単位保険料率の設定のイメージ (R5年度)

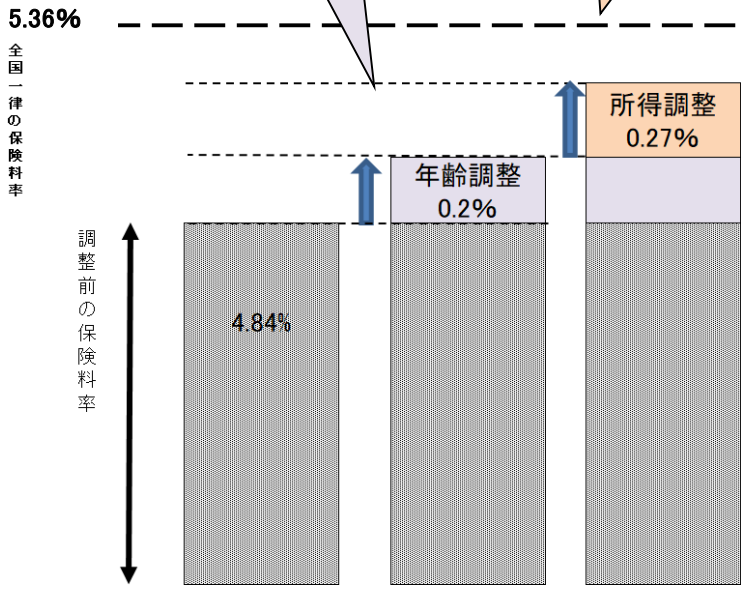
都道府県単位保険料率では、年齢構成の高い県ほど医療費が高く、保険料率が高くなる。また、所得水準の低い県ほど、同じ医療費でも保険料率が高くなる。このため、都道府県間で次のような年齢調整・所得調整を行う。

都道府県単位保険料率(平成20年10月から): 年齢構成が低く、所得水準の高い愛知県の場合

年齢構成を協会の平均とした場合の医療費との差額を調整

所得水準を協会の平均とした場合の保険料収入額との差額を調整

年齢調整・所得調整の結果、都道府県ごとの保険料率は、医療費の地域差を反映した保険料率となる。



① -0.05%

調整後の保険料率(※)

4.64%

各都道府県の保健事業等に要する保険料分を合算

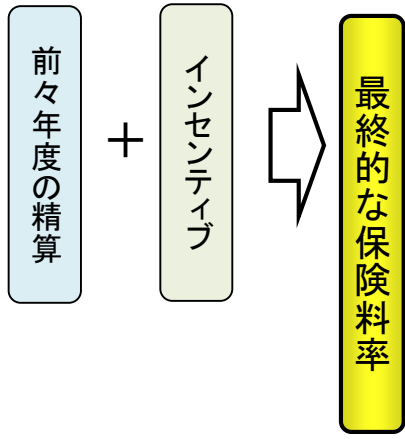
後期高齢者支援金など全国一律で賦課される保険料分を合算

共通料率

R5 愛知支部の保険料率

平均保険料率
10.00% + ① + ② + ③
= **10.01%**

② 0.051% ③ 0.01%



(※) 災害等特殊事情についても、適切な調整を行う。