

愛知支部の医療費等の状況

目次

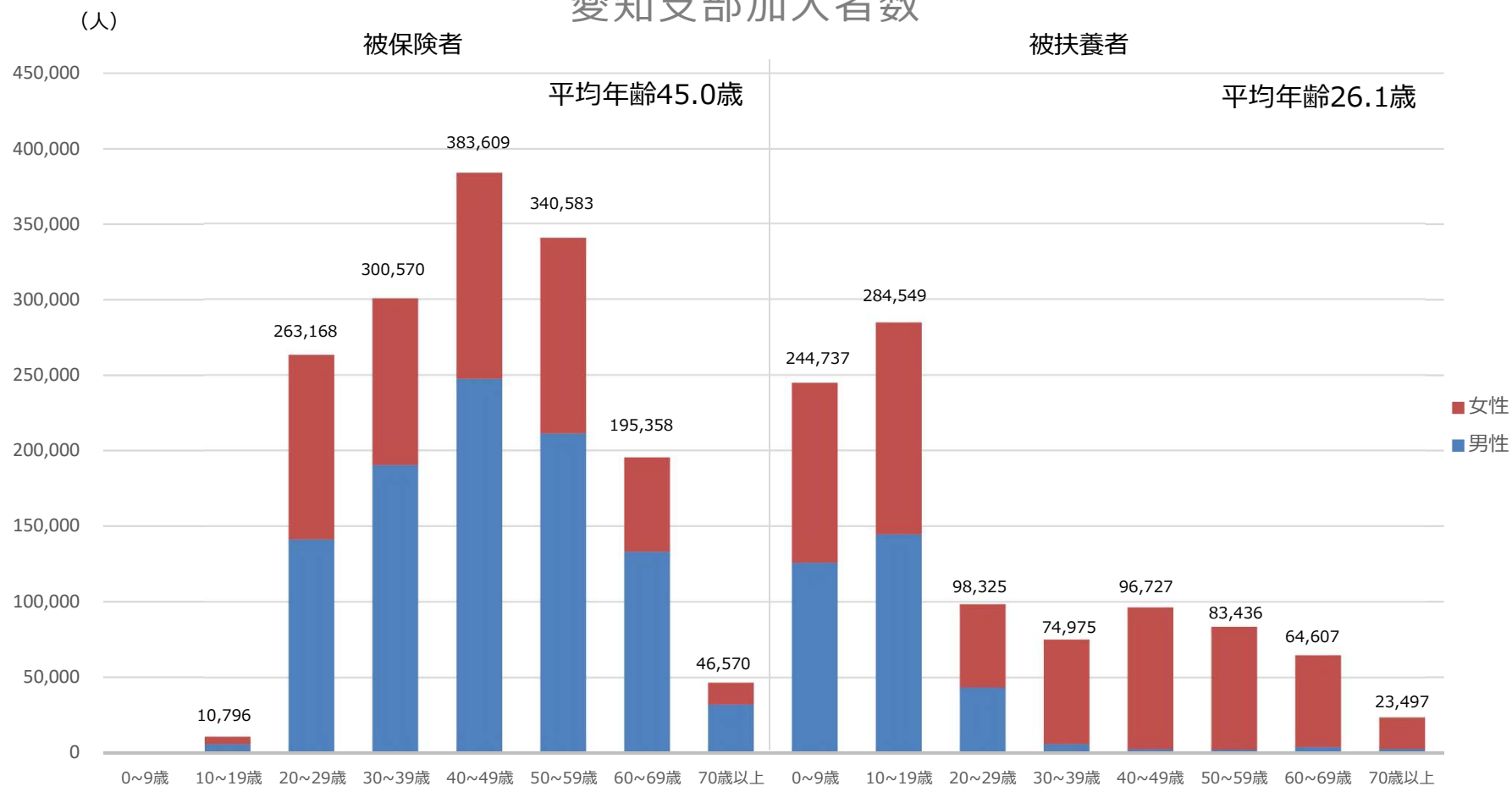
| | | |
|--------------------------|-------|----|
| 1. 愛知支部の加入者数について | | 2 |
| 2. 一人当たり医療費について | | 7 |
| 3. 健診結果データについて | | 30 |
| 4. 2022年度の全国と愛知の一人当たり医療費 | | 33 |

愛知支部の加入者について

【2021年度加入者数を集計】

加入者数

愛知支部加入者数



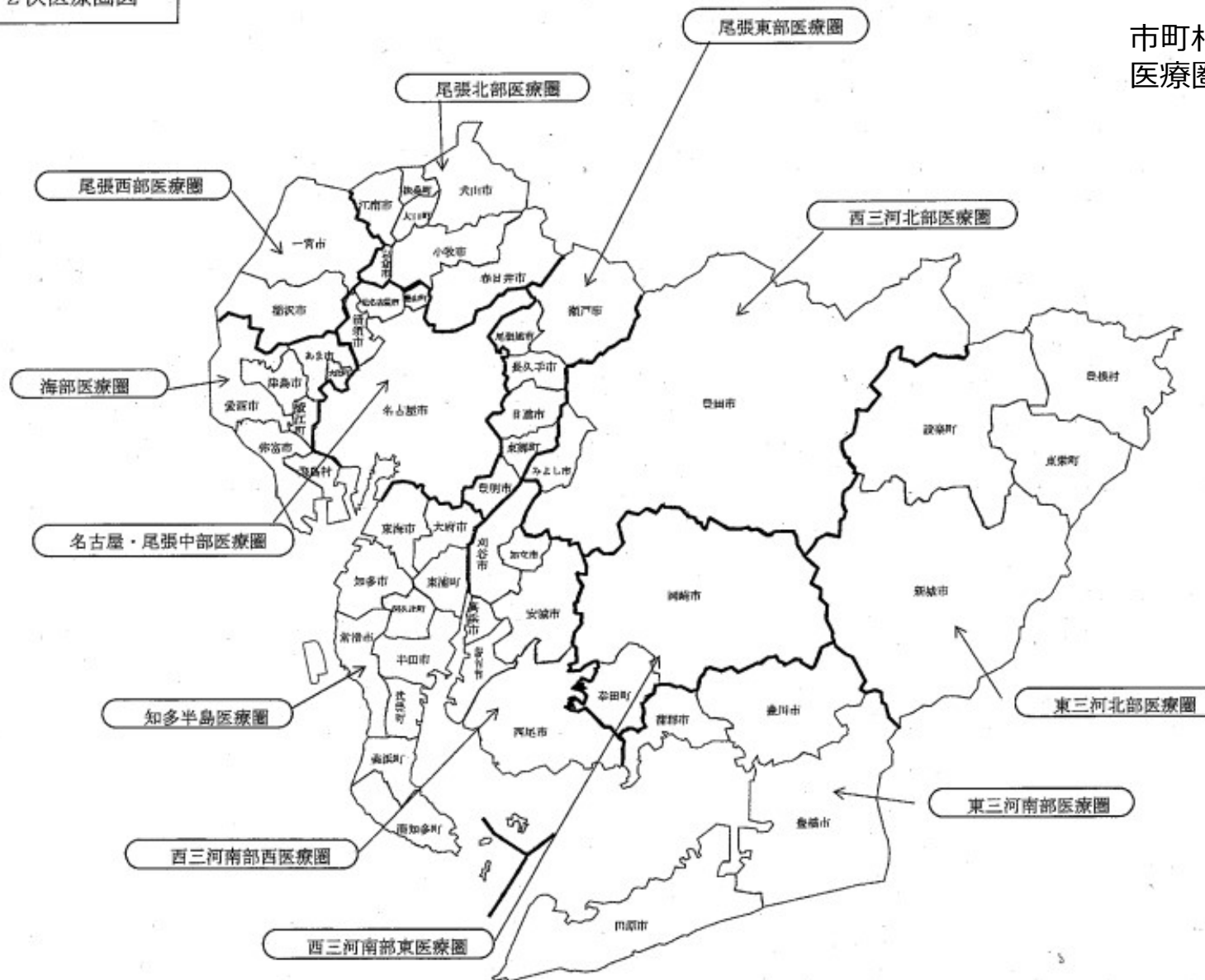
参考：加入者基本情報（2021年度）
 ※事業所所在地に基づき集計
 ※加入者数は、統計年月末時点で在籍している加入者数の合計（年度累計）を12で割ったもの

2021年度の加入者数
 愛知支部
 加入者合計 2,511,022名
 （被保険者 1,540,654名 被扶養者 970,368名）
 （男性 1,292,550名 女性 1,218,472名）

被保険者は、40～49歳の加入者が多く、
 被扶養者は、20歳未満の加入者が多い
 男女構成比率では、被扶養者の30歳以上について、
 特に女性比率が高くなっている。

二次医療圏 構成市町村

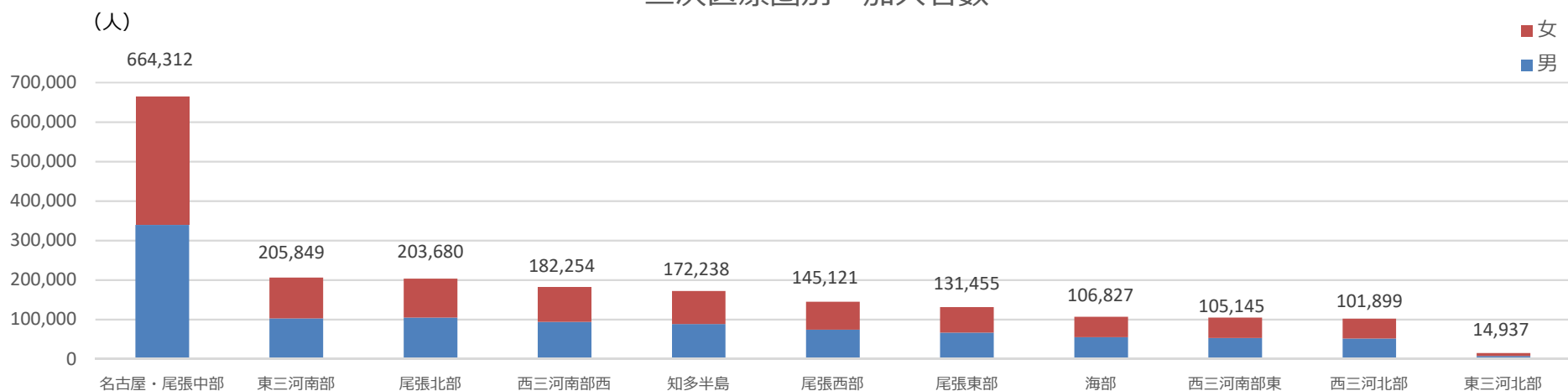
2次医療圏図



市町村数・・・54
医療圏数・・・11

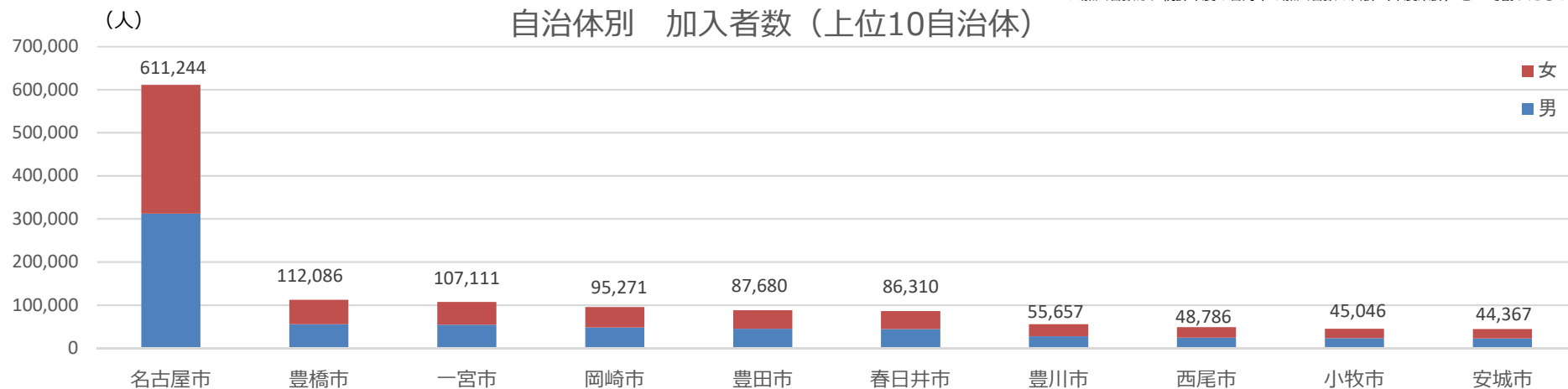
加入者数

二次医療圏別 加入者数



参考：郵便番号別加入者基本情報（2021年度）
 ※被保険者居住地に基づき集計
 ※加入者数は、統計年度の各月末の加入者数の合計（年度累計）を12で割ったもの

自治体別 加入者数（上位10自治体）



参考：郵便番号別加入者基本情報（2021年度）
 ※被保険者居住地に基づき集計
 ※加入者数は、統計年度の各月末の加入者数の合計（年度累計）を12で割ったもの

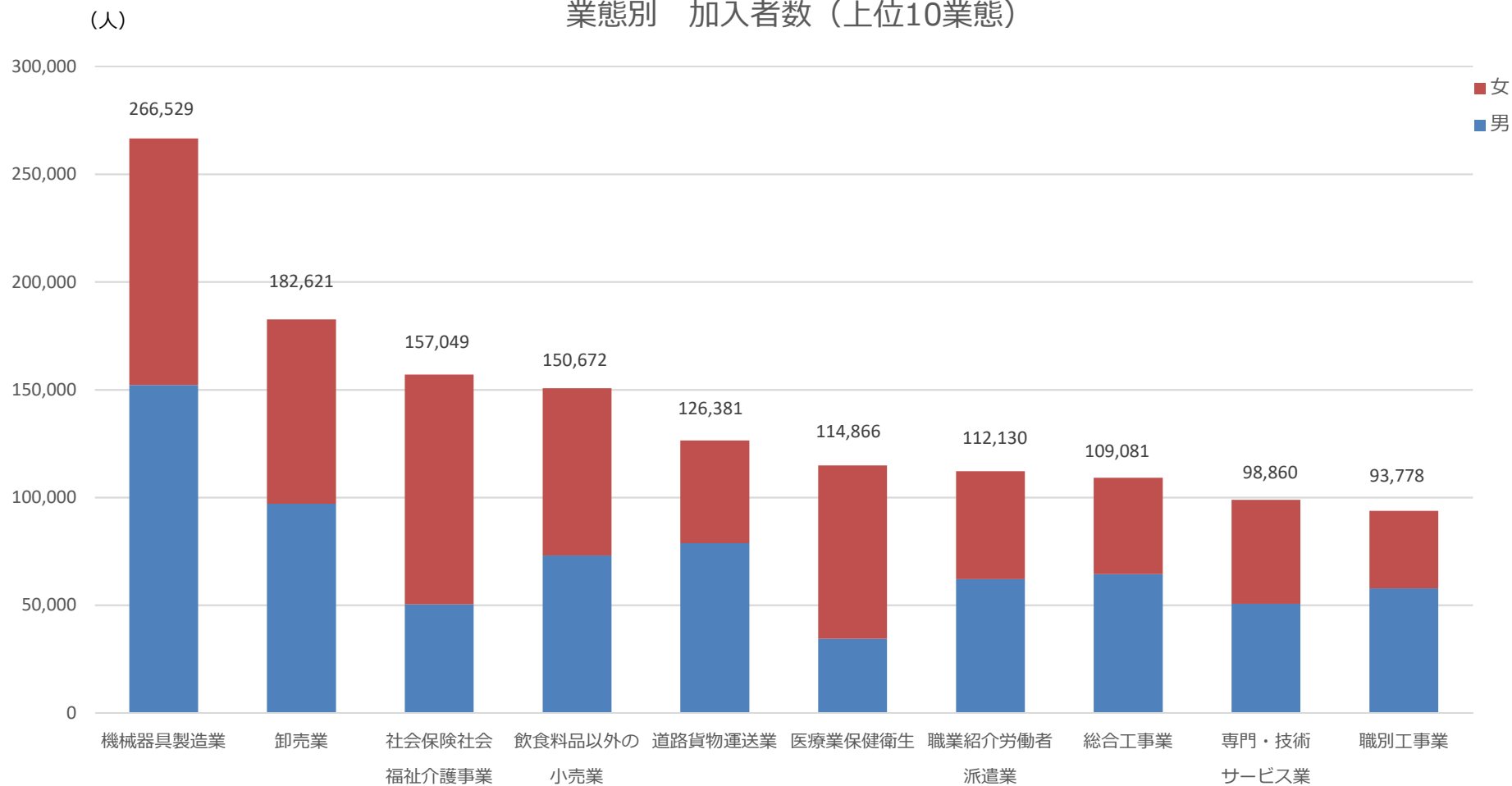
名古屋市 加入者合計 611,244名
 (男性 312,156名 女性 299,088名)

豊橋市 加入者数 112,086名
 (男性 55,672名 女性 56,414名)

名古屋市の加入者数は、愛知県全体の24.3%を占め最も割合が高い。
 豊橋市の加入者数が、2番目に多く、愛知県全体の4.4%を占める。

加入者数

業態別 加入者数（上位10業態）



参考：業態別加入者基本情報（2021年度）
 ※事業所業態区分に基づき集計
 ※加入者数は、統計年月末時点で現存している加入者数の合計（年度累計）を12で割ったもの

機械器具製造業 加入者合計 266,529名
 （男性 152,125名 女性 114,404名）

卸売業 加入者数 182,621名
 （男性 97,105名 女性 85,516名）

機械器具製造業の加入者数は、愛知県全体の10.6%を占め最も割合が高い。全国の割合・・・5.67%
 卸売業の加入者数が、2番目に多く、愛知県全体の7.2%を占める。

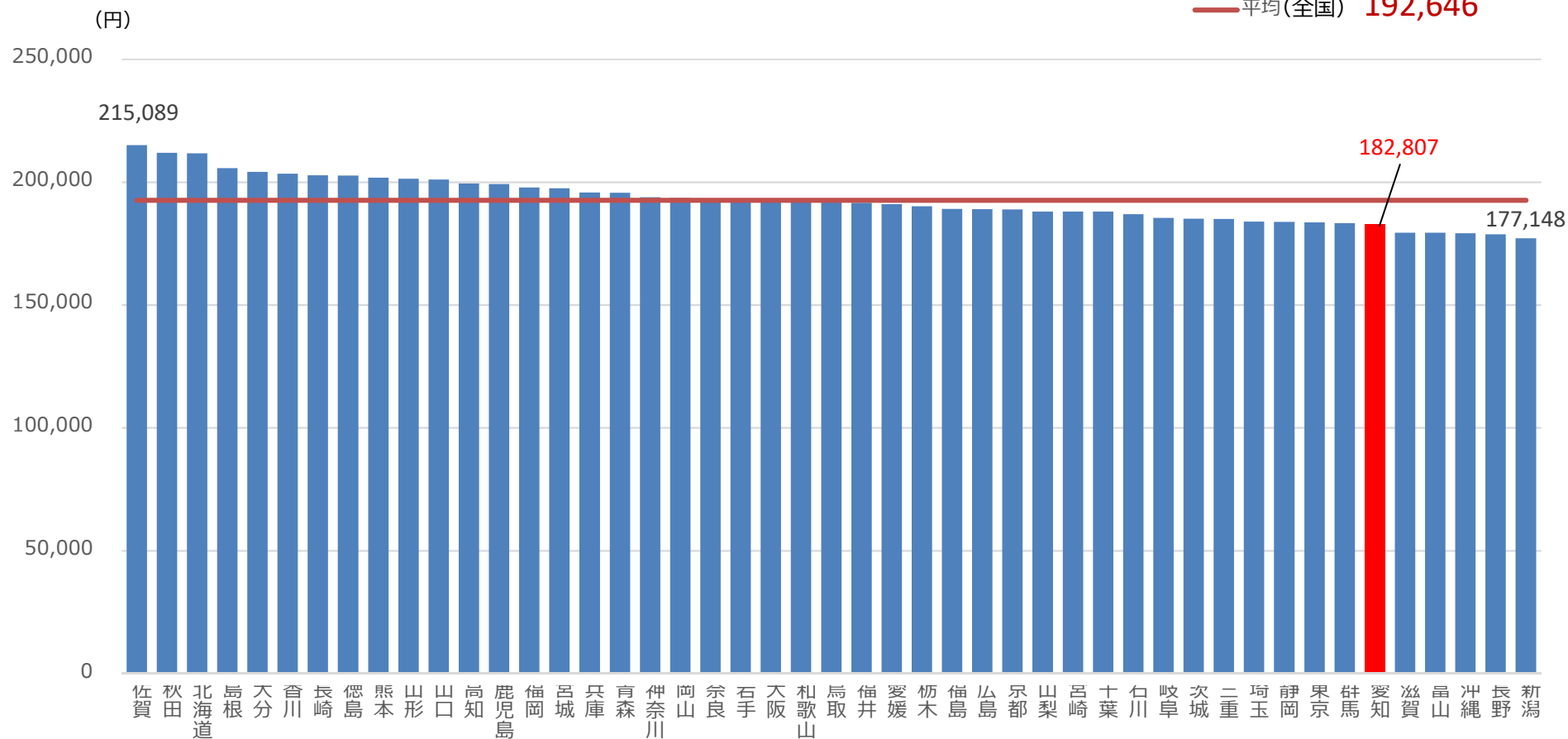
一人当たり医療費について

【2021年度レセプトデータを集計】

一人当たり医療費（全体）

都道府県別 加入者一人当たり医療費（年齢調整なし）

一人当たり医療費
平均(全国) 192,646



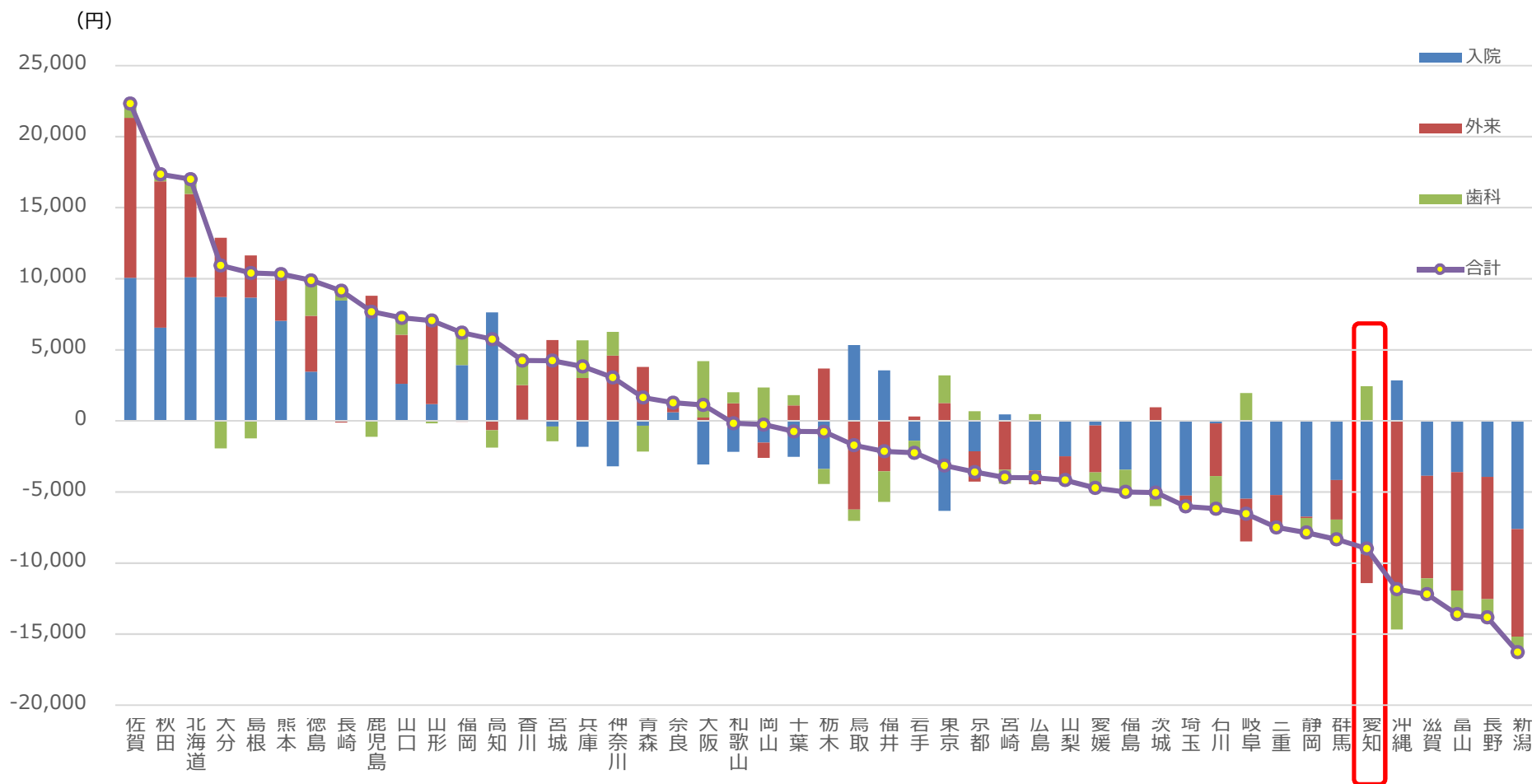
参考：医療費基本情報（2021年度）
 ※加入事業所所在地に基づき集計
 ※2021年度のレセプト点数（調剤を含んだ点数）（請求ベース）を集計

| | |
|------|---------------|
| 愛知県 | 182,807円 |
| 全国平均 | 192,646円 |
| 佐賀県 | 215,089円（1位） |
| 新潟県 | 177,147円（47位） |

愛知支部の加入者一人当たり医療費は、182,807円であり全国平均より9,839円低くなっている。
 一人当たり医療費が最も高い佐賀県を1位として順位付けを行うと、愛知支部は42位である。

一人当たり医療費（全体）

診療種別 加入者一人当たり医療費（全国との差）



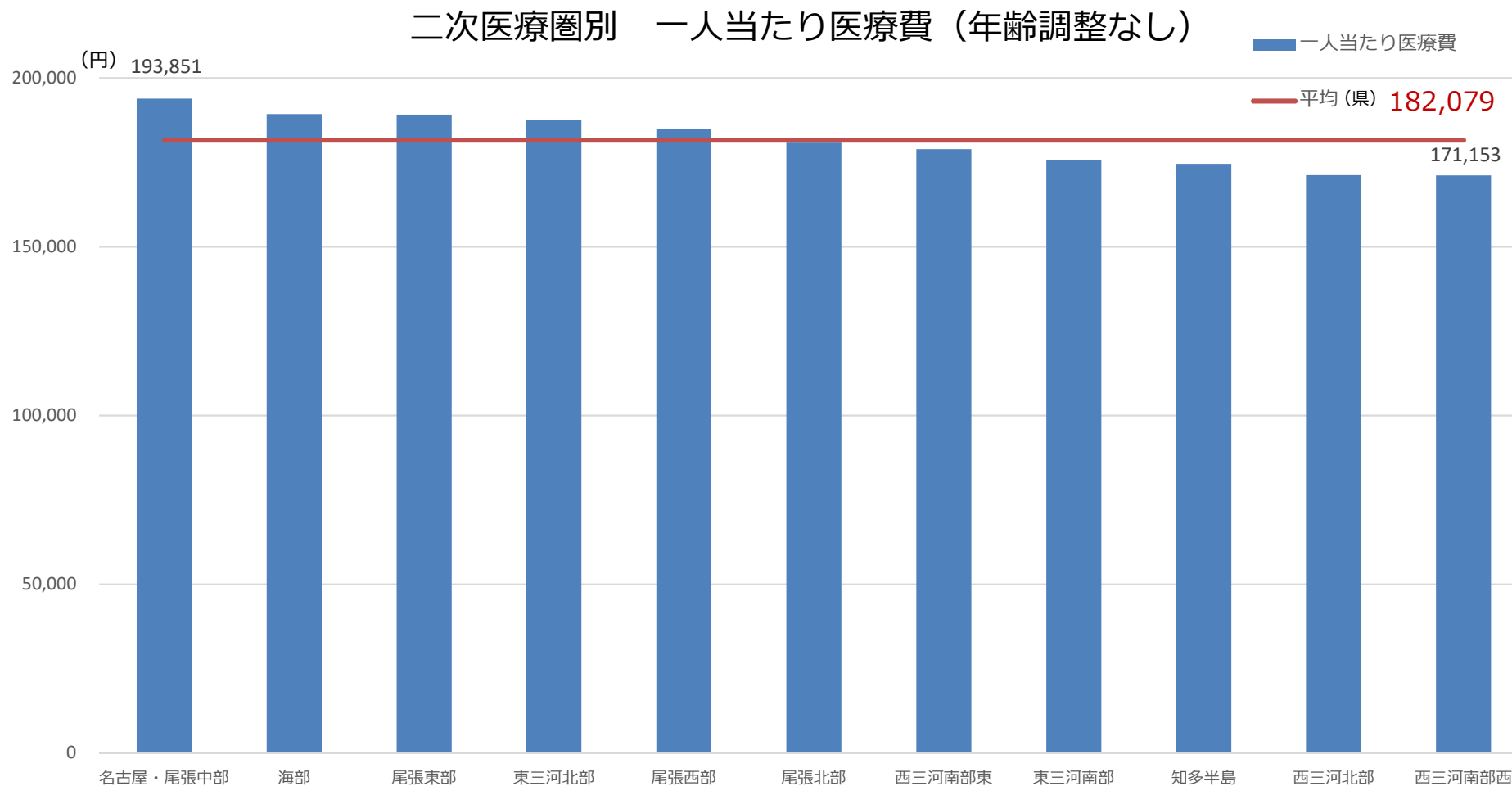
参考：医療費基本情報（2021年度）
 ※加入事業所所在地に基づき集計
 ※2021年度のレセプト点数（調剤を含んだ点数）（請求ベース）を集計

愛知県 182,748円
 （入院 45,891円 外来 113,467円 歯科 23,389円）

全国平均191,729円
 （入院 55,249円 外来 115,520円 歯科 20,959円）

加入者一人当たり医療費を診療種別ごとに分解して比較すると、入院および外来の一人当たり医療費は全国と比較して低く、歯科の一人当たり医療費は高くなっている。なお、岐阜県は同じ傾向がある。

一人当たり医療費（全体）



参考：居住地別加入者基本情報（2021年度）
 居住地受診別医療費基本情報（2021年度）
 ※被保険者居住地に基づき集計
 ※2021年度のレセプト点数（調剤を含んだ点数）（請求ベース）を集計

名古屋・尾張中部 193,851円（1位）

西三河南部西 171,153円（11位）

愛知県の二次医療圏において、加入者一人当たり医療費が最も高いのは、名古屋の193,851円であり、最も低いのは、西三河南部西の171,153円である。

【名古屋尾張中部】・・・名古屋市・清須市・北名古屋市・豊山町
 【西三河南部西】・・・碧南市・刈谷市・安城市・西尾市・知立市・高浜市

一人当たり医療費の地域差指数-1

地域差指数とは・・・自支部が全国平均と比べてどのくらい乖離しているかを数値化したもの

地域差指数 = 自支部の年齢調整後の加入者一人当たり医療費 / 全国平均の加入者一人当たり医療費

地域差指数が1よりも大きければ、全国平均と比べて高いことを意味し、1よりも小さければ、全国平均と比べて低いことを意味します。

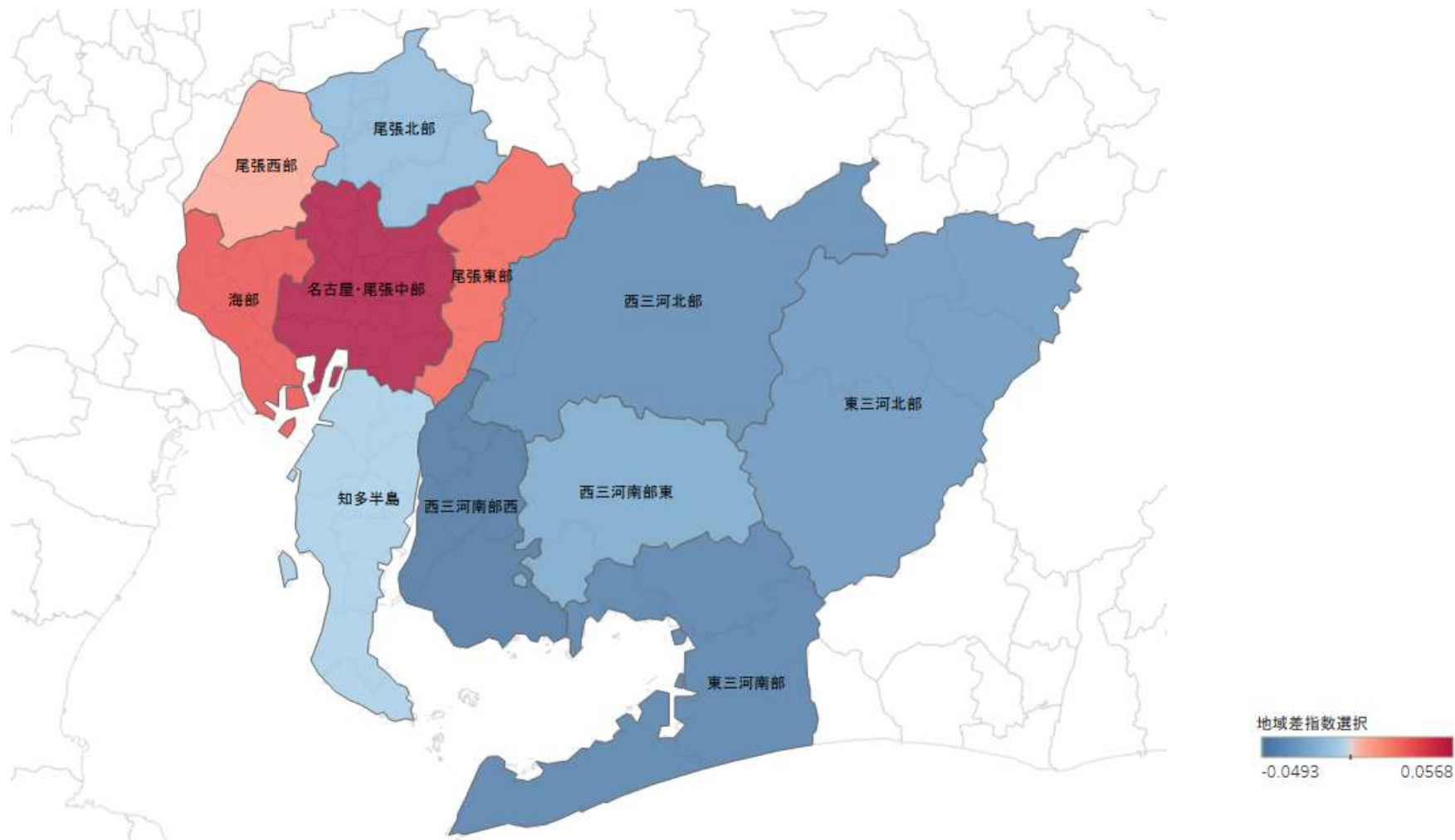
地域差指数-1とは・・・地域差指数に-1したもの

地域差指数-1 = 自支部の年齢調整後の加入者一人当たり医療費 / 全国平均の加入者一人当たり医療費 -1

地域差指数-1は0よりも大きければ、全国平均と比べて高いことを意味し、0よりも小さければ、全国平均と比べて低いことを意味するため、より簡易的に判断できます。

一人当たり医療費

一人当たり医療費の地域差指数-1 総計（二次医療圏別）



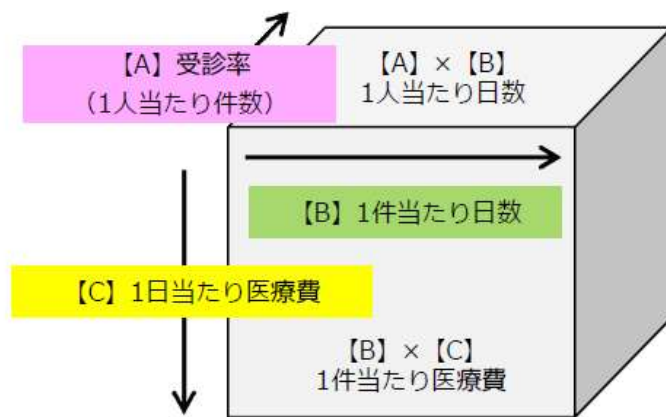
一人当たり医療費の3要素分解

一人当たり医療費（医療費/人数）は、以下の計算式に分解できます（三要素分解）

$$\text{医療費/人数} = \text{件数/人数} \times \text{日数/件数} \times \text{医療費/日数}$$

- 【A】 件数/人数（1人当たり件数）は、
一定期間内に医療機関にかかった割合（1人でどの程度の頻度、医療機関にかかるか）
- 【B】 日数/件数（1件当たり日数）は、
一定期間内に医療機関にかかった日数（1回の入院や外来でどの程度の日数、医療機関にかかるか）
- 【C】 医療費/日数は（1日当たり医療費）は、1日当たりにかかる医療費

◆1人当たり医療費の構成3要素

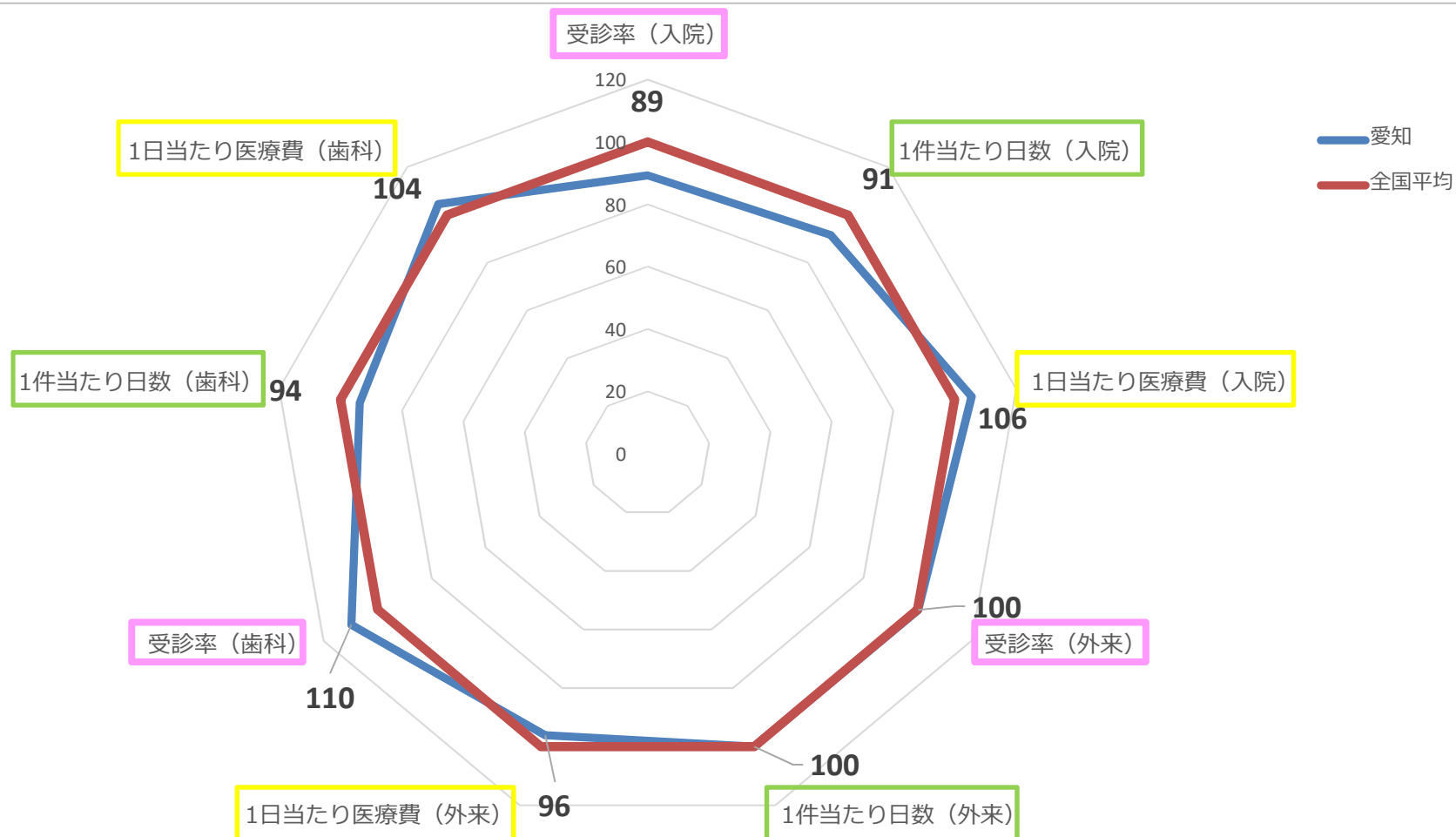


◆医療費の動向分析の切り口

| | 医療【需要側】に関する主な要因 | 医療【供給側】に関する主な要因 |
|--------------|-----------------------|---------------------|
| 【A】 受診率 | 健康度 症状の程度 受診意識 | 医療機関数 医師数 病床数 |
| 【B】 1件当たり日数 | 疾病構造 症状の程度 受診意識 | 診療行為 |
| 【C】 1日当たり医療費 | 疾病構造 症状の程度 | 診療行為 |

一人当たり医療費の3要素分解

診療種別（入院、外来、歯科）ごとの医療費の3要素分解（1人当たり件数、1件当たり日数、1日当たり医療費）



参考：加入者基本情報（2020年度）、医療費基本情報（2020年度）
 ※加入事業所所在地に基づき集計
 ※2020年度のレセプト点数（調剤を含んだ点数）（請求ベース）を集計

全国平均を100とする。
 数値が高いほど、医療費を
 引き上げる要因となる。

入院は、受診率、1件当たり日数が低く、1日当たり医療費が高い。

外来は、受診率が低く、1件当たり日数は平均値であり、1日当たり医療費が低い。

歯科は、受診率、1日当たり医療費は高く、1件当たり日数が低い。

一人当たり医療費（入院）

入院

| 一人当たり医療費 | |
|----------|--------|
| 北海道 | 65,003 |
| 佐賀 | 64,412 |
| 島根 | 63,645 |
| 大分 | 63,390 |
| 長崎 | 62,859 |
| 鹿児島 | 61,763 |
| 高知 | 61,709 |
| 秋田 | 61,540 |
| 熊本 | 61,006 |
| 鳥取 | 59,428 |
| 福井 | 58,283 |
| 福岡 | 57,875 |
| 徳島 | 57,054 |
| 山口 | 56,884 |
| 沖縄 | 56,872 |
| 香川 | 56,080 |
| 山形 | 55,527 |
| 愛媛 | 54,930 |
| 奈良 | 54,848 |
| 宮崎 | 54,787 |
| 青森 | 54,303 |
| 石川 | 54,095 |
| 宮城 | 54,079 |
| 岩手 | 53,509 |
| 岡山 | 53,315 |
| 兵庫 | 52,494 |
| 京都 | 52,379 |
| 全国平均 | 52,263 |
| 山梨 | 51,897 |
| 和歌山 | 51,895 |
| 福島 | 51,221 |
| 広島 | 51,160 |
| 大阪 | 51,048 |
| 千葉 | 50,976 |
| 富山 | 50,975 |
| 神奈川 | 50,771 |
| 栃木 | 50,674 |
| 長野 | 50,585 |
| 滋賀 | 50,331 |
| 群馬 | 49,899 |
| 三重 | 49,116 |
| 岐阜 | 48,953 |
| 茨城 | 48,635 |
| 埼玉 | 48,597 |
| 静岡 | 47,703 |
| 新潟 | 47,158 |
| 東京 | 46,662 |
| 愛知 | 45,084 |

| 受診率 | |
|------|-------|
| 大分 | 0.130 |
| 佐賀 | 0.122 |
| 長崎 | 0.120 |
| 鹿児島 | 0.117 |
| 熊本 | 0.116 |
| 高知 | 0.113 |
| 北海道 | 0.113 |
| 島根 | 0.112 |
| 秋田 | 0.109 |
| 福井 | 0.108 |
| 鳥取 | 0.107 |
| 宮崎 | 0.107 |
| 福岡 | 0.105 |
| 徳島 | 0.104 |
| 山口 | 0.102 |
| 愛媛 | 0.101 |
| 沖縄 | 0.101 |
| 香川 | 0.101 |
| 石川 | 0.100 |
| 岩手 | 0.099 |
| 山形 | 0.099 |
| 山梨 | 0.097 |
| 富山 | 0.097 |
| 岡山 | 0.097 |
| 奈良 | 0.096 |
| 和歌山 | 0.096 |
| 宮城 | 0.096 |
| 福島 | 0.095 |
| 青森 | 0.094 |
| 全国平均 | 0.093 |
| 広島 | 0.093 |
| 兵庫 | 0.090 |
| 岐阜 | 0.089 |
| 三重 | 0.089 |
| 大阪 | 0.089 |
| 群馬 | 0.089 |
| 栃木 | 0.088 |
| 京都 | 0.088 |
| 滋賀 | 0.088 |
| 茨城 | 0.088 |
| 長野 | 0.087 |
| 新潟 | 0.087 |
| 千葉 | 0.086 |
| 神奈川 | 0.085 |
| 愛知 | 0.083 |
| 埼玉 | 0.082 |
| 静岡 | 0.082 |
| 東京 | 0.081 |

| 一件当たり日数 | |
|---------|--------|
| 秋田 | 10.601 |
| 山口 | 10.516 |
| 佐賀 | 10.497 |
| 岩手 | 10.369 |
| 熊本 | 10.352 |
| 徳島 | 10.285 |
| 高知 | 10.220 |
| 長崎 | 10.175 |
| 青森 | 10.161 |
| 山形 | 10.159 |
| 福井 | 10.026 |
| 香川 | 9.984 |
| 宮崎 | 9.981 |
| 鹿児島 | 9.969 |
| 鳥取 | 9.942 |
| 福島 | 9.938 |
| 島根 | 9.923 |
| 石川 | 9.861 |
| 福岡 | 9.814 |
| 新潟 | 9.780 |
| 愛媛 | 9.731 |
| 長野 | 9.673 |
| 栃木 | 9.664 |
| 広島 | 9.646 |
| 群馬 | 9.621 |
| 宮城 | 9.615 |
| 山梨 | 9.612 |
| 埼玉 | 9.448 |
| 北海道 | 9.426 |
| 全国平均 | 9.357 |
| 三重 | 9.355 |
| 静岡 | 9.355 |
| 奈良 | 9.325 |
| 沖縄 | 9.277 |
| 大阪 | 9.276 |
| 千葉 | 9.254 |
| 和歌山 | 9.227 |
| 兵庫 | 9.177 |
| 岡山 | 9.173 |
| 富山 | 9.157 |
| 茨城 | 9.134 |
| 神奈川 | 9.038 |
| 滋賀 | 9.023 |
| 岐阜 | 8.959 |
| 京都 | 8.911 |
| 大阪 | 8.763 |
| 東京 | 8.628 |
| 愛知 | 8.611 |

| 1日当たり医療費 | |
|----------|--------|
| 京都 | 66,891 |
| 東京 | 66,729 |
| 神奈川 | 66,426 |
| 大阪 | 65,674 |
| 千葉 | 64,365 |
| 滋賀 | 63,541 |
| 愛知 | 63,414 |
| 兵庫 | 63,315 |
| 埼玉 | 62,657 |
| 静岡 | 62,205 |
| 北海道 | 61,301 |
| 岐阜 | 61,300 |
| 奈良 | 61,275 |
| 沖縄 | 60,773 |
| 茨城 | 60,672 |
| 岡山 | 60,170 |
| 全国平均 | 60,123 |
| 長野 | 59,787 |
| 栃木 | 59,274 |
| 三重 | 58,902 |
| 宮城 | 58,830 |
| 和歌山 | 58,742 |
| 群馬 | 58,602 |
| 島根 | 57,495 |
| 富山 | 57,400 |
| 広島 | 57,316 |
| 青森 | 56,613 |
| 福岡 | 56,335 |
| 愛媛 | 55,723 |
| 鳥取 | 55,717 |
| 香川 | 55,691 |
| 山梨 | 55,659 |
| 山形 | 55,375 |
| 新潟 | 55,265 |
| 石川 | 54,622 |
| 福島 | 54,299 |
| 福井 | 54,045 |
| 高知 | 53,611 |
| 徳島 | 53,404 |
| 鹿児島 | 53,178 |
| 秋田 | 53,156 |
| 山口 | 52,986 |
| 大分 | 52,678 |
| 岩手 | 52,035 |
| 宮崎 | 51,421 |
| 長崎 | 51,301 |
| 熊本 | 50,598 |
| 佐賀 | 50,218 |

| 人口10万人対 病院病床数 | |
|------------------|-------|
| 高知 | 2,335 |
| 鹿児島 | 2,033 |
| 長崎 | 1,980 |
| 徳島 | 1,908 |
| 熊本 | 1,877 |
| 山口 | 1,861 |
| 佐賀 | 1,769 |
| 大分 | 1,758 |
| 北海道 | 1,758 |
| 宮崎 | 1,717 |
| 福岡 | 1,601 |
| 愛媛 | 1,545 |
| 鳥取 | 1,514 |
| 香川 | 1,514 |
| 秋田 | 1,505 |
| 石川 | 1,485 |
| 富山 | 1,474 |
| 島根 | 1,465 |
| 岡山 | 1,449 |
| 和歌山 | 1,412 |
| 青森 | 1,359 |
| 広島 | 1,359 |
| 岩手 | 1,351 |
| 福井 | 1,349 |
| 山形 | 1,344 |
| 福島 | 1,339 |
| 山梨 | 1,324 |
| 沖縄 | 1,267 |
| 京都 | 1,265 |
| 新潟 | 1,223 |
| 奈良 | 1,220 |
| 群馬 | 1,216 |
| 全国平均 | 1,195 |
| 大阪 | 1,182 |
| 兵庫 | 1,175 |
| 長野 | 1,137 |
| 三重 | 1,102 |
| 栃木 | 1,092 |
| 宮城 | 1,076 |
| 茨城 | 1,070 |
| 静岡 | 1,010 |
| 岐阜 | 997 |
| 滋賀 | 983 |
| 千葉 | 952 |
| 東京 | 897 |
| 愛知 | 879 |
| 埼玉 | 856 |
| 神奈川 | 800 |

| 人口10万人対 一般診療所病床数 | |
|---------------------|-----|
| 大分 | 308 |
| 鹿児島 | 289 |
| 佐賀 | 258 |
| 熊本 | 241 |
| 長崎 | 236 |
| 宮崎 | 206 |
| 徳島 | 187 |
| 高知 | 161 |
| 愛媛 | 156 |
| 香川 | 147 |
| 青森 | 138 |
| 福岡 | 127 |
| 福井 | 113 |
| 岡山 | 102 |
| 北海道 | 101 |
| 北川 | 99 |
| 岩手 | 97 |
| 広島 | 91 |
| 和歌山 | 84 |
| 栃木 | 77 |
| 鳥取 | 77 |
| 岐阜 | 76 |
| 石川 | 75 |
| 秋田 | 68 |
| 全国平均 | 67 |
| 島根 | 64 |
| 宮城 | 62 |
| 福島 | 61 |
| 三重 | 57 |
| 茨城 | 56 |
| 沖縄 | 56 |
| 山梨 | 53 |
| 山形 | 53 |
| 群馬 | 49 |
| 静岡 | 48 |
| 愛知 | 46 |
| 兵庫 | 44 |
| 富山 | 42 |
| 長野 | 37 |
| 埼玉 | 35 |
| 滋賀 | 34 |
| 千葉 | 33 |
| 奈良 | 32 |
| 東京 | 25 |
| 京都 | 25 |
| 神奈川 | 24 |
| 新潟 | 24 |
| 大阪 | 23 |

愛知県は、全国で入院する回数が少なく、1回の入院日数が最も短く、1日にかかる医療費は高い。
人口10万人対病院病床数、人口10万人対一般診療所病床数は、全国と比べて少ない。

参考：加入者基本情報（2021年度）、医療費基本情報（2021年度）
厚生労働省 令和3（2021）年医療施設（静態・動態）調査（確定数）・病院報告の概況
※加入事業所所在地に基づき集計
※2021年度のレセプトデータ（請求ベース）を集計

一人当たり医療費（入院）

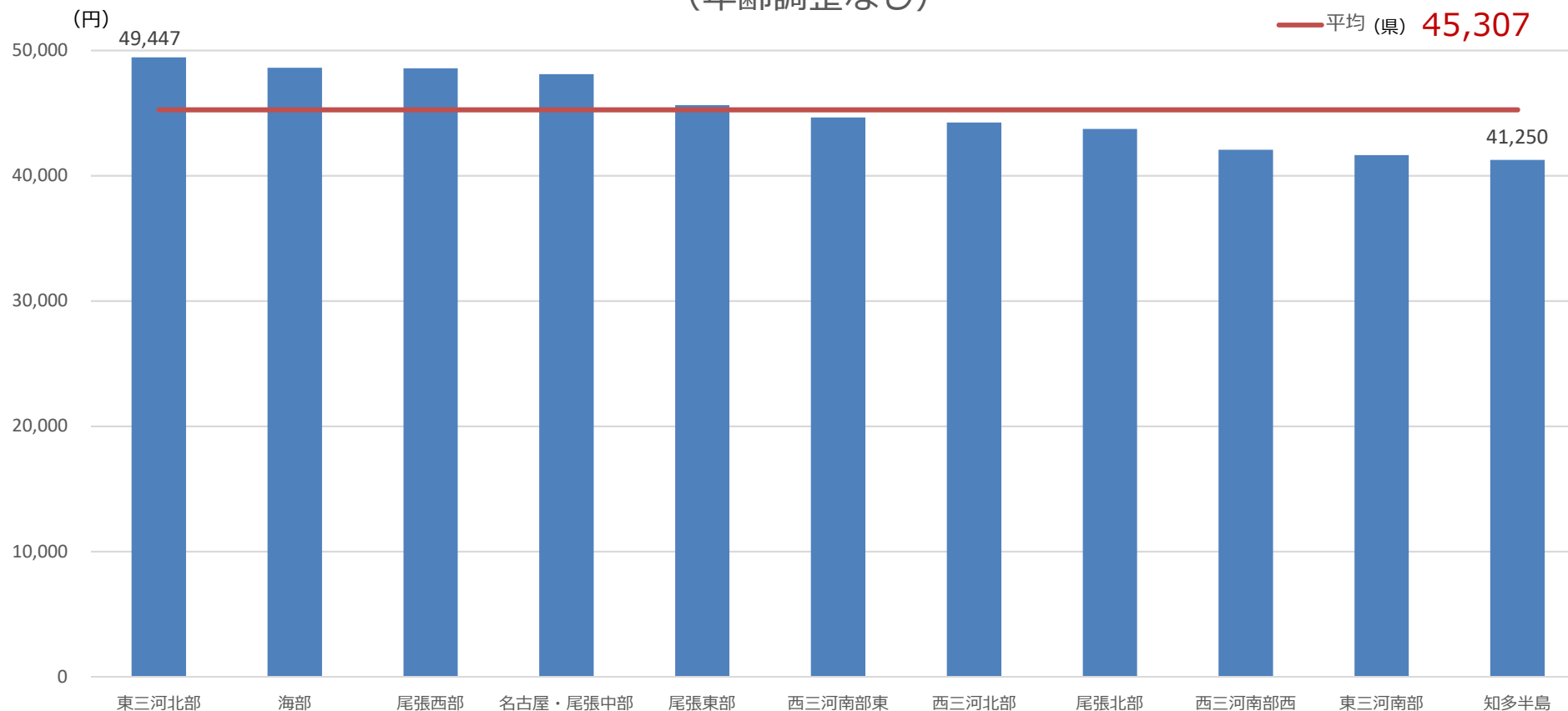
入院

二次医療圏別 加入者一人当たり医療費（入院）

（年齢調整なし）

■ 入院

— 平均（県） 45,307



参考：居住地別加入者基本情報（2021年度）
 居住地受診地別医療費基本情報（2021年度）
 ※被保険者居住地に基づき集計
 ※2021年度のレセプト点数（外来は調剤を含んだ点数）（請求ベース）を集計

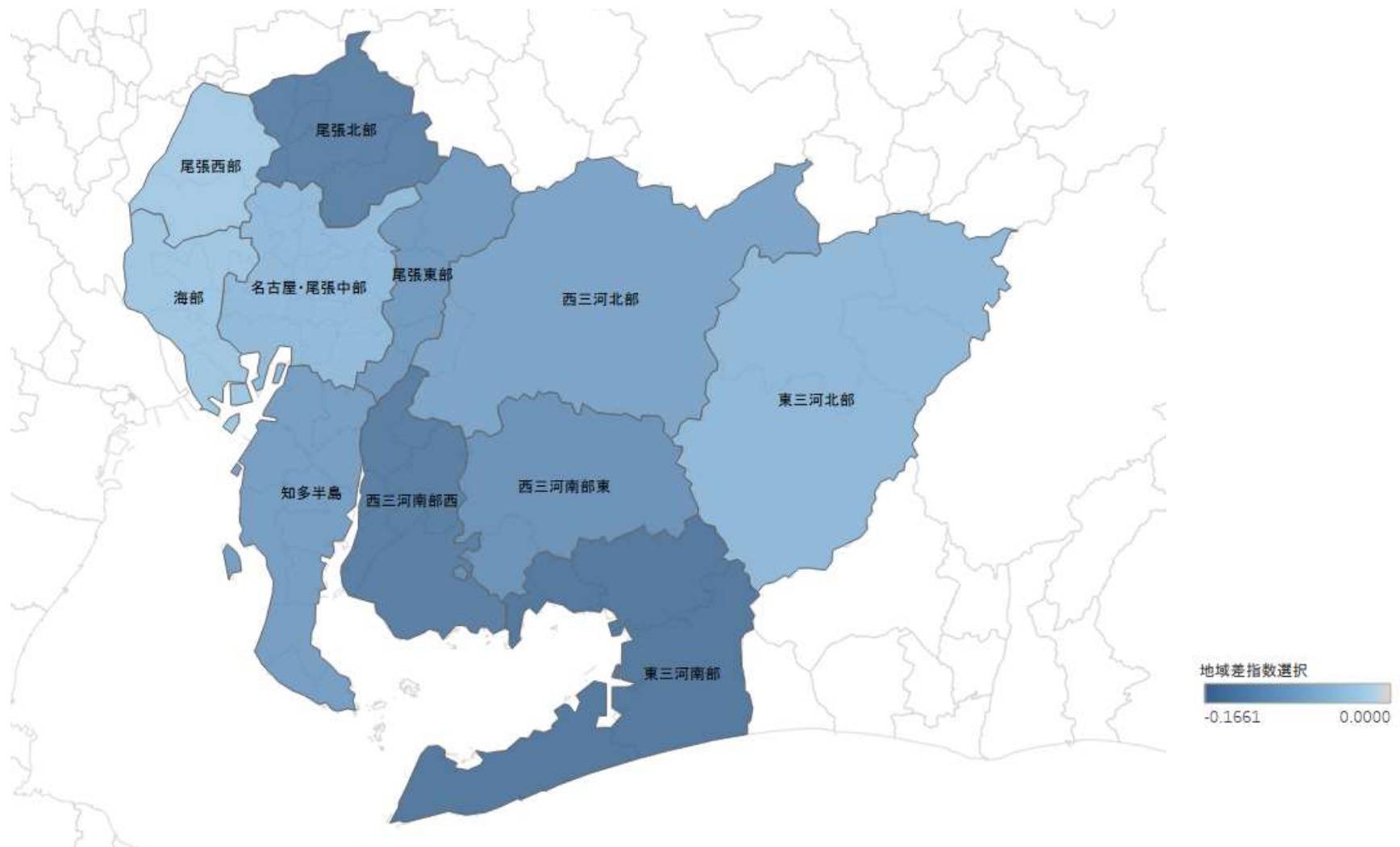
東三河北部 49,447円（1位）
 知多半島 41,250円（11位）

愛知県の二次医療圏において、加入者一人当たり入院医療費が最も高いのは、東三河北部の49,447円であり、最も低いのは、知多半島の41,250円である。

【東三河北部】・・・新城市・設楽町・東栄町・豊根村
 【知多半島】・・・半田市・常滑市・東海市・大府市・知多市・阿久比町・東浦町・南知多町・美浜町・武豊町

一人当たり医療費（入院）

一人当たり医療費の地域差指数-1 入院（二次医療圏別）



一人当たり医療費（外来）

外来

| 一人当たり医療費 | |
|----------|---------|
| 秋田 | 127,368 |
| 佐賀 | 127,176 |
| 山形 | 123,103 |
| 北海道 | 122,908 |
| 宮城 | 122,034 |
| 香川 | 122,033 |
| 青森 | 120,741 |
| 大分 | 120,451 |
| 島根 | 120,447 |
| 徳島 | 120,144 |
| 山口 | 119,923 |
| 神奈川 | 119,479 |
| 兵庫 | 118,685 |
| 栃木 | 118,600 |
| 熊本 | 118,370 |
| 岩手 | 117,717 |
| 和歌山 | 117,050 |
| 福岡 | 116,752 |
| 長崎 | 116,532 |
| 鹿児島 | 116,317 |
| 奈良 | 116,167 |
| 高知 | 115,914 |
| 全国平均 | 115,594 |
| 岡山 | 115,475 |
| 大阪 | 115,474 |
| 茨城 | 115,444 |
| 静岡 | 115,415 |
| 福岡 | 115,291 |
| 広島 | 115,083 |
| 千葉 | 114,883 |
| 愛媛 | 114,593 |
| 山梨 | 114,203 |
| 京都 | 113,871 |
| 東京 | 113,840 |
| 埼玉 | 113,830 |
| 愛知 | 113,565 |
| 三重 | 113,507 |
| 福井 | 113,029 |
| 岐阜 | 112,625 |
| 石川 | 112,509 |
| 群馬 | 112,452 |
| 宮崎 | 112,206 |
| 鳥取 | 110,090 |
| 新潟 | 108,914 |
| 滋賀 | 108,187 |
| 富山 | 107,654 |
| 長野 | 107,447 |
| 沖縄 | 103,431 |

| 受診率 | |
|------|-------|
| 山形 | 6.801 |
| 佐賀 | 6.711 |
| 秋田 | 6.629 |
| 和歌山 | 6.577 |
| 山口 | 6.558 |
| 熊本 | 6.536 |
| 徳島 | 6.519 |
| 島根 | 6.503 |
| 香川 | 6.432 |
| 青森 | 6.351 |
| 宮城 | 6.347 |
| 三重 | 6.338 |
| 長崎 | 6.334 |
| 鹿児島 | 6.291 |
| 栃木 | 6.245 |
| 兵庫 | 6.237 |
| 山梨 | 6.235 |
| 福岡 | 6.228 |
| 大分 | 6.216 |
| 群馬 | 6.198 |
| 福岡 | 6.173 |
| 宮崎 | 6.152 |
| 愛媛 | 6.144 |
| 岡山 | 6.139 |
| 岩手 | 6.137 |
| 鳥取 | 6.131 |
| 静岡 | 6.079 |
| 愛知 | 6.074 |
| 岐阜 | 6.070 |
| 高知 | 6.061 |
| 福井 | 6.056 |
| 全国平均 | 6.053 |
| 神奈川 | 6.048 |
| 広島 | 6.017 |
| 大阪 | 5.994 |
| 奈良 | 5.991 |
| 東京 | 5.955 |
| 新潟 | 5.883 |
| 富山 | 5.835 |
| 茨城 | 5.834 |
| 京都 | 5.830 |
| 石川 | 5.816 |
| 埼玉 | 5.785 |
| 長野 | 5.726 |
| 滋賀 | 5.714 |
| 北海道 | 5.703 |
| 千葉 | 5.642 |
| 沖縄 | 5.195 |

| 一件当たり日数 | |
|---------|-------|
| 佐賀 | 1.470 |
| 福岡 | 1.446 |
| 香川 | 1.424 |
| 広島 | 1.419 |
| 大阪 | 1.416 |
| 愛知 | 1.415 |
| 岐阜 | 1.414 |
| 愛媛 | 1.414 |
| 兵庫 | 1.409 |
| 宮崎 | 1.406 |
| 鹿児島 | 1.404 |
| 長崎 | 1.401 |
| 京都 | 1.398 |
| 三重 | 1.397 |
| 山口 | 1.396 |
| 和歌山 | 1.395 |
| 大分 | 1.395 |
| 岡山 | 1.392 |
| 徳島 | 1.390 |
| 神奈川 | 1.389 |
| 埼玉 | 1.388 |
| 全国平均 | 1.387 |
| 熊本 | 1.386 |
| 千葉 | 1.383 |
| 東京 | 1.382 |
| 山梨 | 1.380 |
| 奈良 | 1.379 |
| 静岡 | 1.378 |
| 栃木 | 1.376 |
| 高知 | 1.376 |
| 石川 | 1.375 |
| 群馬 | 1.375 |
| 福井 | 1.373 |
| 青森 | 1.371 |
| 島根 | 1.360 |
| 滋賀 | 1.354 |
| 鳥取 | 1.353 |
| 茨城 | 1.348 |
| 沖縄 | 1.347 |
| 北海道 | 1.338 |
| 山形 | 1.335 |
| 富山 | 1.334 |
| 長野 | 1.330 |
| 岩手 | 1.329 |
| 福岡 | 1.328 |
| 宮城 | 1.322 |
| 秋田 | 1.314 |
| 新潟 | 1.313 |

| 1日当たり医療費 | |
|----------|--------|
| 北海道 | 16,110 |
| 沖縄 | 14,782 |
| 千葉 | 14,722 |
| 茨城 | 14,682 |
| 秋田 | 14,618 |
| 宮城 | 14,542 |
| 岩手 | 14,434 |
| 福島 | 14,248 |
| 神奈川 | 14,217 |
| 埼玉 | 14,174 |
| 長野 | 14,111 |
| 新潟 | 14,101 |
| 石川 | 14,074 |
| 奈良 | 14,059 |
| 滋賀 | 13,983 |
| 京都 | 13,970 |
| 高知 | 13,898 |
| 大分 | 13,891 |
| 青森 | 13,872 |
| 東京 | 13,837 |
| 富山 | 13,830 |
| 栃木 | 13,798 |
| 静岡 | 13,783 |
| 全国平均 | 13,773 |
| 島根 | 13,621 |
| 大阪 | 13,602 |
| 福井 | 13,589 |
| 山形 | 13,554 |
| 兵庫 | 13,509 |
| 岡山 | 13,508 |
| 広島 | 13,481 |
| 香川 | 13,321 |
| 鳥取 | 13,274 |
| 山梨 | 13,268 |
| 徳島 | 13,263 |
| 愛知 | 13,211 |
| 群馬 | 13,199 |
| 愛媛 | 13,191 |
| 鹿児島 | 13,170 |
| 長崎 | 13,127 |
| 岐阜 | 13,121 |
| 山口 | 13,101 |
| 熊本 | 13,066 |
| 宮崎 | 12,977 |
| 佐賀 | 12,892 |
| 三重 | 12,823 |
| 福岡 | 12,804 |
| 和歌山 | 12,754 |

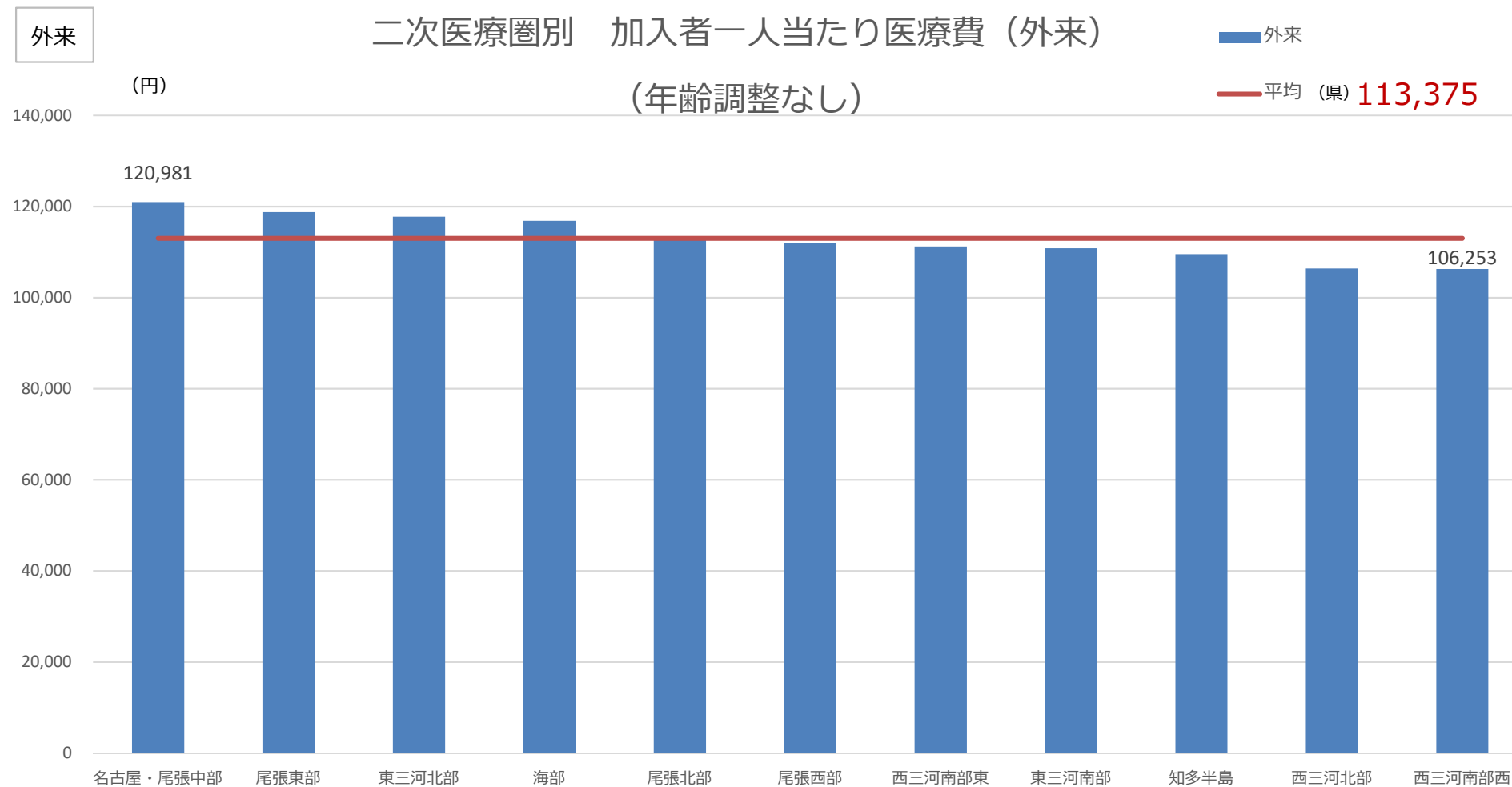
| 人口10万人対 病院数 | |
|----------------|------|
| 高知 | 17.8 |
| 徳島 | 14.9 |
| 鹿児島 | 14.8 |
| 大分 | 13.7 |
| 宮崎 | 12.5 |
| 佐賀 | 12 |
| 熊本 | 11.9 |
| 兵庫 | 11.5 |
| 山口 | 10.6 |
| 北海道 | 10.4 |
| 富山 | 10.3 |
| 愛媛 | 10.1 |
| 香川 | 9.4 |
| 和歌山 | 9.1 |
| 福岡 | 8.9 |
| 福井 | 8.8 |
| 岡山 | 8.5 |
| 広島 | 8.5 |
| 石川 | 8.1 |
| 鳥取 | 7.8 |
| 岩手 | 7.7 |
| 青森 | 7.6 |
| 山梨 | 7.5 |
| 島根 | 7.1 |
| 秋田 | 7 |
| 福島 | 6.8 |
| 群馬 | 6.6 |
| 全国平均 | 6.5 |
| 山形 | 6.4 |
| 兵庫 | 6.4 |
| 京都 | 6.3 |
| 長野 | 6.2 |
| 沖縄 | 6.1 |
| 茨城 | 6 |
| 宮城 | 5.9 |
| 大阪 | 5.8 |
| 新潟 | 5.7 |
| 奈良 | 5.7 |
| 栃木 | 5.5 |
| 富山 | 5.4 |
| 岐阜 | 4.9 |
| 埼玉 | 4.7 |
| 静岡 | 4.7 |
| 千葉 | 4.6 |
| 東京 | 4.5 |
| 愛知 | 4.2 |
| 滋賀 | 4.1 |
| 神奈川 | 3.6 |

| 人口10万人対 一般診療所数 | |
|-------------------|-------|
| 和歌山 | 111.7 |
| 島根 | 106.6 |
| 長崎 | 103.9 |
| 東京 | 102.3 |
| 大阪 | 98.6 |
| 徳島 | 98.5 |
| 京都 | 96.9 |
| 兵庫 | 95.6 |
| 山口 | 94.1 |
| 福岡 | 93.3 |
| 山梨 | 93.2 |
| 奈良 | 93 |
| 愛媛 | 91.4 |
| 広島 | 91.2 |
| 香川 | 90.2 |
| 鳥取 | 89.4 |
| 鹿児島 | 87.6 |
| 岡山 | 87.2 |
| 石川 | 87.2 |
| 三重 | 87.1 |
| 秋田 | 87 |
| 山形 | 86.5 |
| 大分 | 86.2 |
| 宮崎 | 86.1 |
| 熊本 | 85.4 |
| 全国平均 | 83.1 |
| 岐阜 | 83.1 |
| 群馬 | 82.4 |
| 滋賀 | 80.2 |
| 長野 | 78.9 |
| 石川 | 78.6 |
| 高知 | 77.8 |
| 新潟 | 77.1 |
| 栃木 | 77 |
| 静岡 | 76.2 |
| 福井 | 76.1 |
| 福島 | 75.7 |
| 神奈川 | 75.7 |
| 宮城 | 74.8 |
| 富山 | 74.4 |
| 岩手 | 74.2 |
| 愛知 | 73.9 |
| 青森 | 71.3 |
| 北海道 | 65.6 |
| 茨城 | 62.4 |
| 沖縄 | 62.1 |
| 千葉 | 61.2 |
| 埼玉 | 60.9 |

愛知県は、全国に比べ外来を受診する回数は多く、1回の外来にかかる日数が長く、1日当たり医療費は低い。
人口10万人対病院数、人口10万人対一般診療所数は全国と比べて少ない状況にある。

参考：加入者基本情報（2021年度）、医療費基本情報（2021年度）
厚生労働省 令和3（2021）年医療施設（静態・動態）調査（確定数）・
病院報告の概況
※加入事業所所在地に基づき集計
※2021年度のレセプトデータ（請求ベース）を集計

一人当たり医療費（外来）



参考：居住地別加入者基本情報（2021年度）
 居住地受診地別医療費基本情報（2021年度）
 ※被保険者居住地に基づき集計
 ※2021年度のレセプト点数（外来は調剤を含んだ点数）（請求ベース）を集計

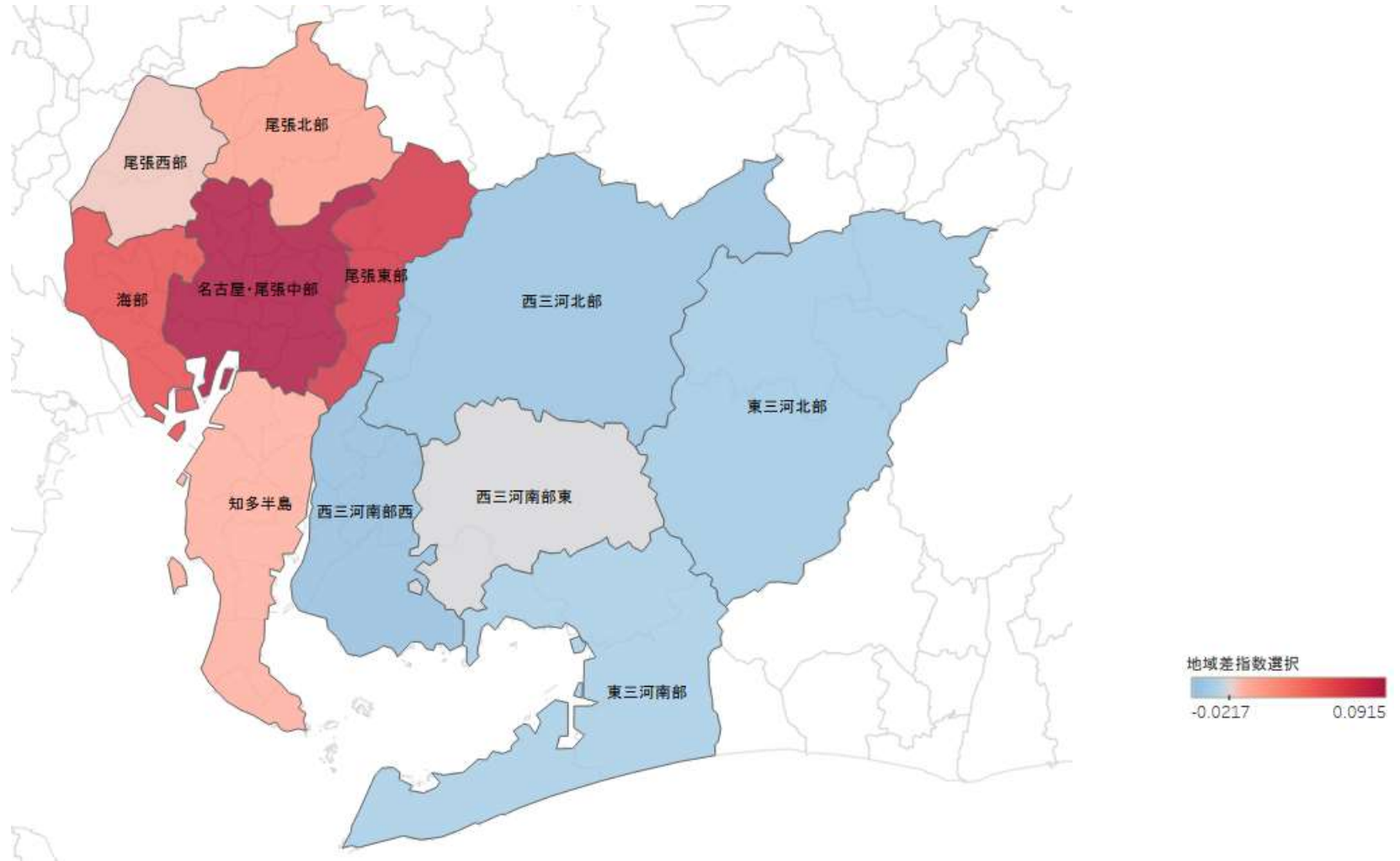
名古屋・尾張中部 121,124円（1位）
 西三河南部西 106,253円（12位）

愛知県の二次医療圏において、加入者一人当たり外来医療費が最も高いのは、名古屋・尾張中部の121,124円であり、最も低いのは、西三河南部西の106,253円である。

【名古屋】・・・名古屋市・清須市・北名古屋市・豊山町
 【西三河南部西】・・・碧南市・刈谷市・安城市・西尾市・知立市・高浜市

一人当たり医療費（外来）

一人当たり医療費の地域差指数-1 外来（二次医療圏別）



一人当たり医療費（歯科）

歯科

| 一人あたり医療費 | |
|----------|--------|
| 大阪 | 24,525 |
| 兵庫 | 23,347 |
| 岡山 | 23,301 |
| 香川 | 23,274 |
| 徳島 | 23,231 |
| 愛知 | 23,153 |
| 福岡 | 23,021 |
| 岐阜 | 22,699 |
| 神奈川 | 22,133 |
| 山口 | 22,077 |
| 北海道 | 22,024 |
| 東京 | 21,907 |
| 佐賀 | 21,735 |
| 長崎 | 21,666 |
| 全国平均 | 21,527 |
| 和歌山 | 21,521 |
| 秋田 | 21,508 |
| 京都 | 21,438 |
| 広島 | 21,302 |
| 千葉 | 21,008 |
| 三重 | 20,814 |
| 山形 | 20,776 |
| 熊本 | 20,776 |
| 山梨 | 20,708 |
| 奈良 | 20,704 |
| 埼玉 | 20,320 |
| 鳥取 | 20,053 |
| 愛媛 | 20,037 |
| 岩手 | 19,997 |
| 新潟 | 19,840 |
| 宮城 | 19,800 |
| 茨城 | 19,760 |
| 宮崎 | 19,751 |
| 島根 | 19,735 |
| 静岡 | 19,704 |
| 高知 | 19,703 |
| 鹿児島 | 19,578 |
| 栃木 | 19,560 |
| 滋賀 | 19,523 |
| 長野 | 19,481 |
| 福島 | 19,376 |
| 群馬 | 19,301 |
| 富山 | 19,243 |
| 青森 | 19,073 |
| 大分 | 18,871 |
| 福井 | 18,779 |
| 石川 | 18,582 |
| 沖縄 | 17,801 |

| 受診率 | |
|------|-------|
| 岐阜 | 1.935 |
| 愛知 | 1.880 |
| 大阪 | 1.813 |
| 香川 | 1.803 |
| 岡山 | 1.802 |
| 兵庫 | 1.800 |
| 三重 | 1.793 |
| 山形 | 1.793 |
| 徳島 | 1.789 |
| 東京 | 1.772 |
| 山口 | 1.772 |
| 佐賀 | 1.760 |
| 長崎 | 1.740 |
| 福岡 | 1.736 |
| 埼玉 | 1.728 |
| 愛媛 | 1.721 |
| 千葉 | 1.721 |
| 山梨 | 1.715 |
| 奈良 | 1.711 |
| 全国平均 | 1.710 |
| 神奈川 | 1.708 |
| 栃木 | 1.699 |
| 群馬 | 1.683 |
| 京都 | 1.680 |
| 静岡 | 1.677 |
| 和歌山 | 1.667 |
| 滋賀 | 1.665 |
| 宮城 | 1.665 |
| 広島 | 1.660 |
| 茨城 | 1.652 |
| 富山 | 1.650 |
| 熊本 | 1.649 |
| 長野 | 1.643 |
| 鹿児島 | 1.643 |
| 鳥取 | 1.641 |
| 新潟 | 1.616 |
| 高知 | 1.609 |
| 福島 | 1.600 |
| 島根 | 1.594 |
| 秋田 | 1.560 |
| 岩手 | 1.552 |
| 石川 | 1.507 |
| 福井 | 1.505 |
| 宮崎 | 1.499 |
| 北海道 | 1.499 |
| 大分 | 1.427 |
| 青森 | 1.412 |
| 沖縄 | 1.373 |

| 一件当たり日数 | |
|---------|-------|
| 北海道 | 1.783 |
| 大分 | 1.758 |
| 福岡 | 1.748 |
| 宮崎 | 1.736 |
| 青森 | 1.730 |
| 鹿児島 | 1.721 |
| 佐賀 | 1.703 |
| 熊本 | 1.672 |
| 沖縄 | 1.667 |
| 福島 | 1.641 |
| 徳島 | 1.640 |
| 和歌山 | 1.636 |
| 秋田 | 1.634 |
| 群馬 | 1.634 |
| 栃木 | 1.631 |
| 神奈川 | 1.629 |
| 山口 | 1.627 |
| 岩手 | 1.623 |
| 石川 | 1.620 |
| 大阪 | 1.615 |
| 埼玉 | 1.615 |
| 高知 | 1.613 |
| 茨城 | 1.612 |
| 全国平均 | 1.611 |
| 東京 | 1.606 |
| 長崎 | 1.605 |
| 福井 | 1.604 |
| 広島 | 1.601 |
| 山梨 | 1.600 |
| 千葉 | 1.600 |
| 愛媛 | 1.598 |
| 鳥取 | 1.583 |
| 兵庫 | 1.578 |
| 新潟 | 1.577 |
| 奈良 | 1.575 |
| 香川 | 1.574 |
| 静岡 | 1.571 |
| 京都 | 1.570 |
| 宮城 | 1.570 |
| 長野 | 1.547 |
| 富山 | 1.545 |
| 滋賀 | 1.544 |
| 島根 | 1.542 |
| 岡山 | 1.525 |
| 愛知 | 1.509 |
| 三重 | 1.499 |
| 岐阜 | 1.491 |
| 山形 | 1.485 |

| 1日当たり医療費 | |
|----------|-------|
| 岡山 | 8,483 |
| 秋田 | 8,439 |
| 大阪 | 8,375 |
| 北海道 | 8,244 |
| 兵庫 | 8,218 |
| 香川 | 8,197 |
| 愛知 | 8,162 |
| 京都 | 8,124 |
| 島根 | 8,031 |
| 広島 | 8,012 |
| 神奈川 | 7,951 |
| 岩手 | 7,939 |
| 徳島 | 7,915 |
| 和歌山 | 7,891 |
| 岐阜 | 7,867 |
| 全国平均 | 7,811 |
| 青森 | 7,809 |
| 山形 | 7,804 |
| 新潟 | 7,788 |
| 福井 | 7,781 |
| 沖縄 | 7,779 |
| 長崎 | 7,759 |
| 三重 | 7,744 |
| 鳥取 | 7,719 |
| 東京 | 7,695 |
| 奈良 | 7,680 |
| 長野 | 7,666 |
| 山口 | 7,656 |
| 千葉 | 7,628 |
| 石川 | 7,609 |
| 滋賀 | 7,595 |
| 宮崎 | 7,592 |
| 福岡 | 7,590 |
| 高知 | 7,589 |
| 宮城 | 7,574 |
| 富山 | 7,551 |
| 山梨 | 7,546 |
| 熊本 | 7,533 |
| 大分 | 7,522 |
| 静岡 | 7,477 |
| 茨城 | 7,419 |
| 福島 | 7,378 |
| 愛媛 | 7,284 |
| 埼玉 | 7,281 |
| 佐賀 | 7,250 |
| 栃木 | 7,062 |
| 群馬 | 7,019 |
| 鹿児島 | 6,926 |

| 人口10万対歯科医師数 | |
|-------------|-------|
| 東京 | 118.4 |
| 徳島 | 112.6 |
| 福岡 | 104.1 |
| 岡山 | 93.4 |
| 広島 | 90.9 |
| 大阪 | 89.8 |
| 新潟 | 88.5 |
| 長崎 | 87.7 |
| 岐阜 | 84.8 |
| 全国平均 | 82.5 |
| 鹿児島 | 82.2 |
| 千葉 | 81.5 |
| 北海道 | 81.3 |
| 神奈川 | 80.1 |
| 愛知 | 79.5 |
| 岩手 | 78.7 |
| 宮城 | 77.5 |
| 長野 | 77.3 |
| 和歌山 | 77.3 |
| 熊本 | 76.6 |
| 香川 | 75.9 |
| 京都 | 75.1 |
| 埼玉 | 74.4 |
| 佐賀 | 74.4 |
| 兵庫 | 74.1 |
| 福島 | 73.7 |
| 群馬 | 72.5 |
| 山口 | 72.2 |
| 山梨 | 72.1 |
| 奈良 | 70.9 |
| 栃木 | 70.8 |
| 高知 | 70.3 |
| 愛媛 | 69.1 |
| 茨城 | 68.2 |
| 宮崎 | 66.3 |
| 三重 | 65.6 |
| 静岡 | 64.4 |
| 大分 | 64.2 |
| 鳥取 | 62.9 |
| 秋田 | 62.6 |
| 石川 | 62.4 |
| 山形 | 62 |
| 富山 | 60.6 |
| 福井 | 60.1 |
| 沖縄 | 58.9 |
| 滋賀 | 58.2 |
| 島根 | 58.1 |
| 青森 | 56.5 |

愛知県は、全国に比べ歯科を受診する回数が多く、1回の治療にかかる日数が短く、1日にかかる医療費は高い。

人口10万人対歯科医師数は、全国と比べて少ない状況にある。

参考：加入者基本情報（2021年度）、医療費基本情報（2021年度）
厚生労働省 令和3（2021）年医師・歯科医師・薬剤師統計の概況
※加入事業所所在地に基づき集計
※2021年度のレセプトデータ（請求ベース）を集計

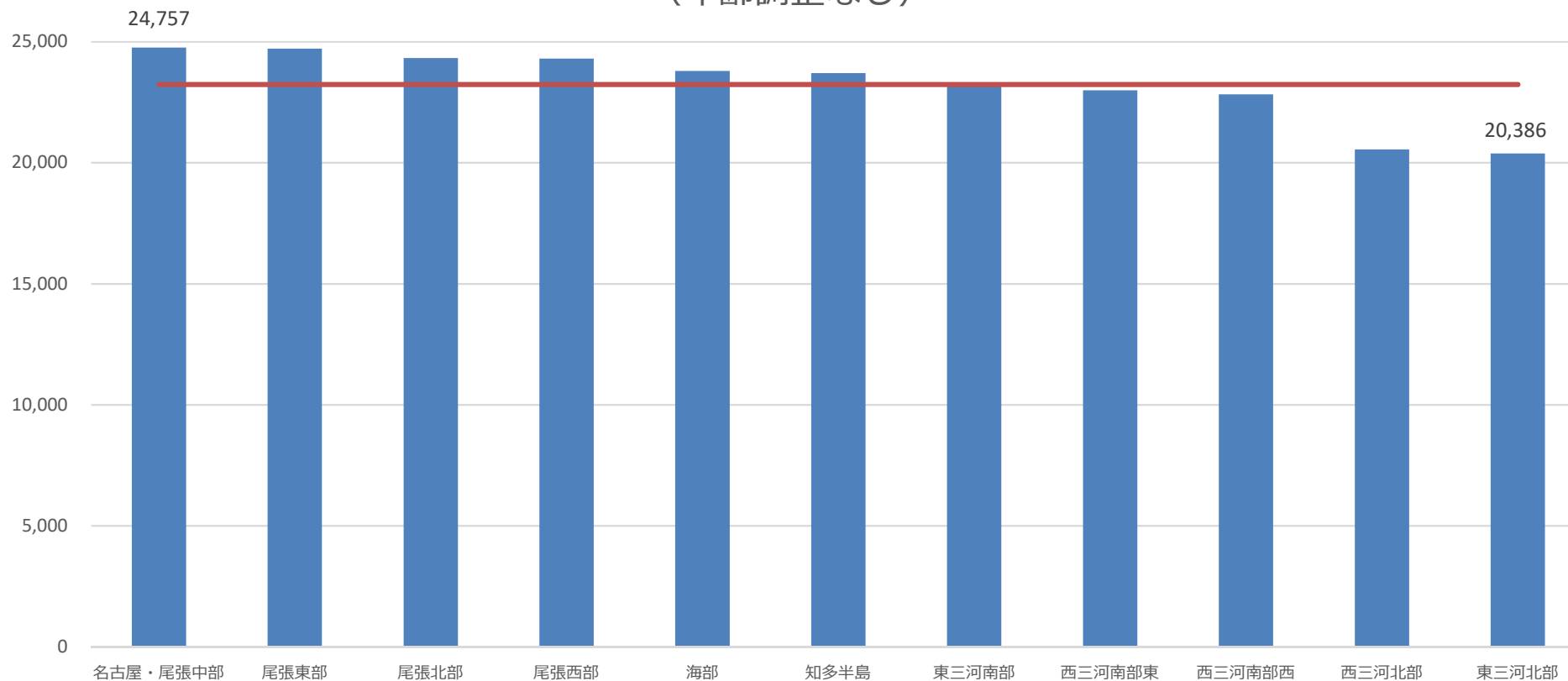
一人当たり医療費（歯科）

歯科

二次医療圏別 加入者一人当たり医療費（歯科）
（年齢調整なし）

■ 歯科

— 平均（県） 23,234



参考：居住地別加入者基本情報（2021年度）
居住地受診地別医療費基本情報（2021年度）
※被保険者居住地に基づき集計
※2021年度のレセプト点数（外来は調剤を含んだ点数）（請求ベース）を集計

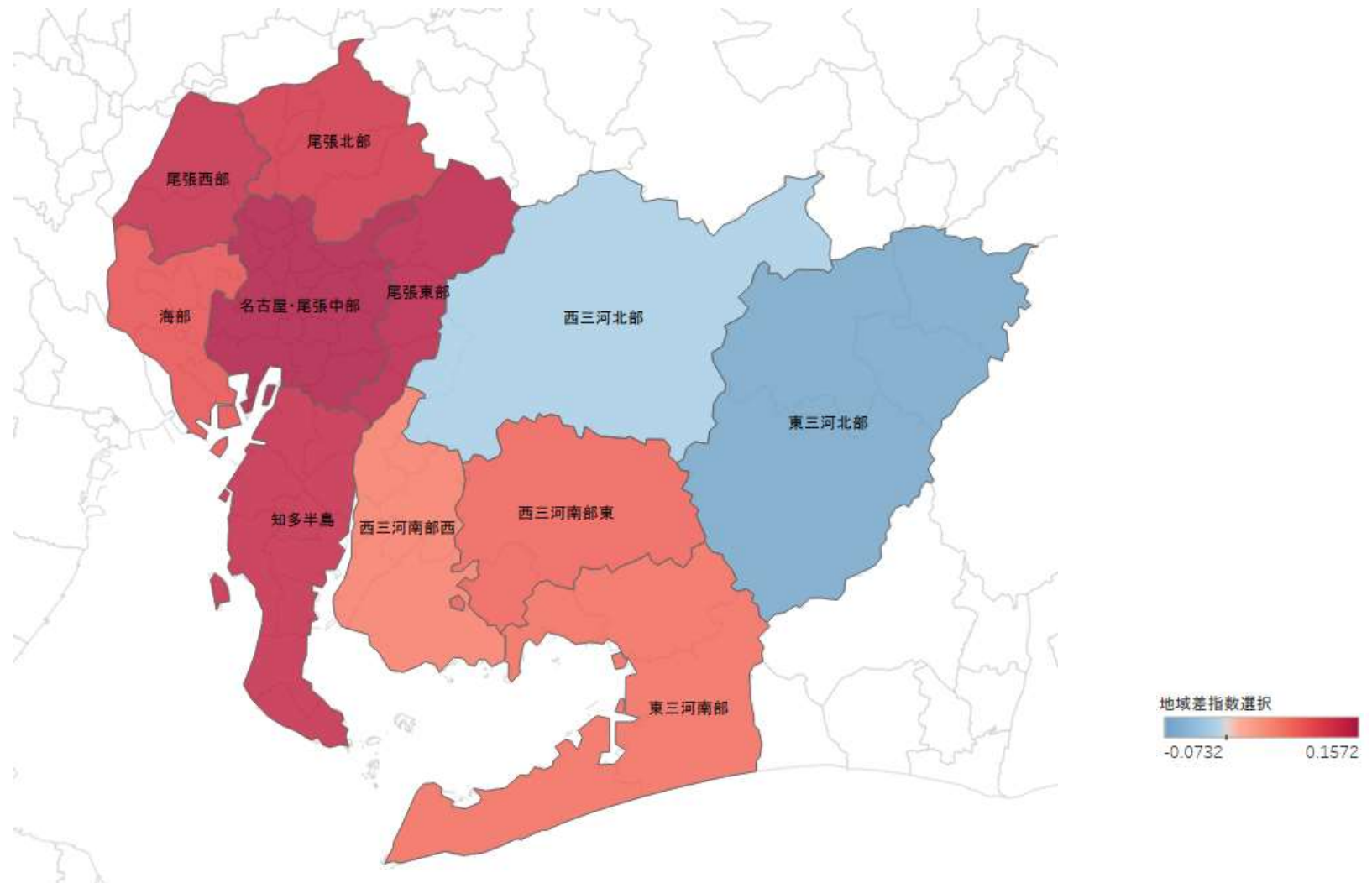
名古屋・尾張中部 24,757円（1位）
東三河北部 20,386円（11位）

愛知県の二次医療圏において、加入者一人当たり歯科医療費が最も高いのは、名古屋・尾張中部の24,757円であり、最も低いのは、東三河北部の20,386円である。

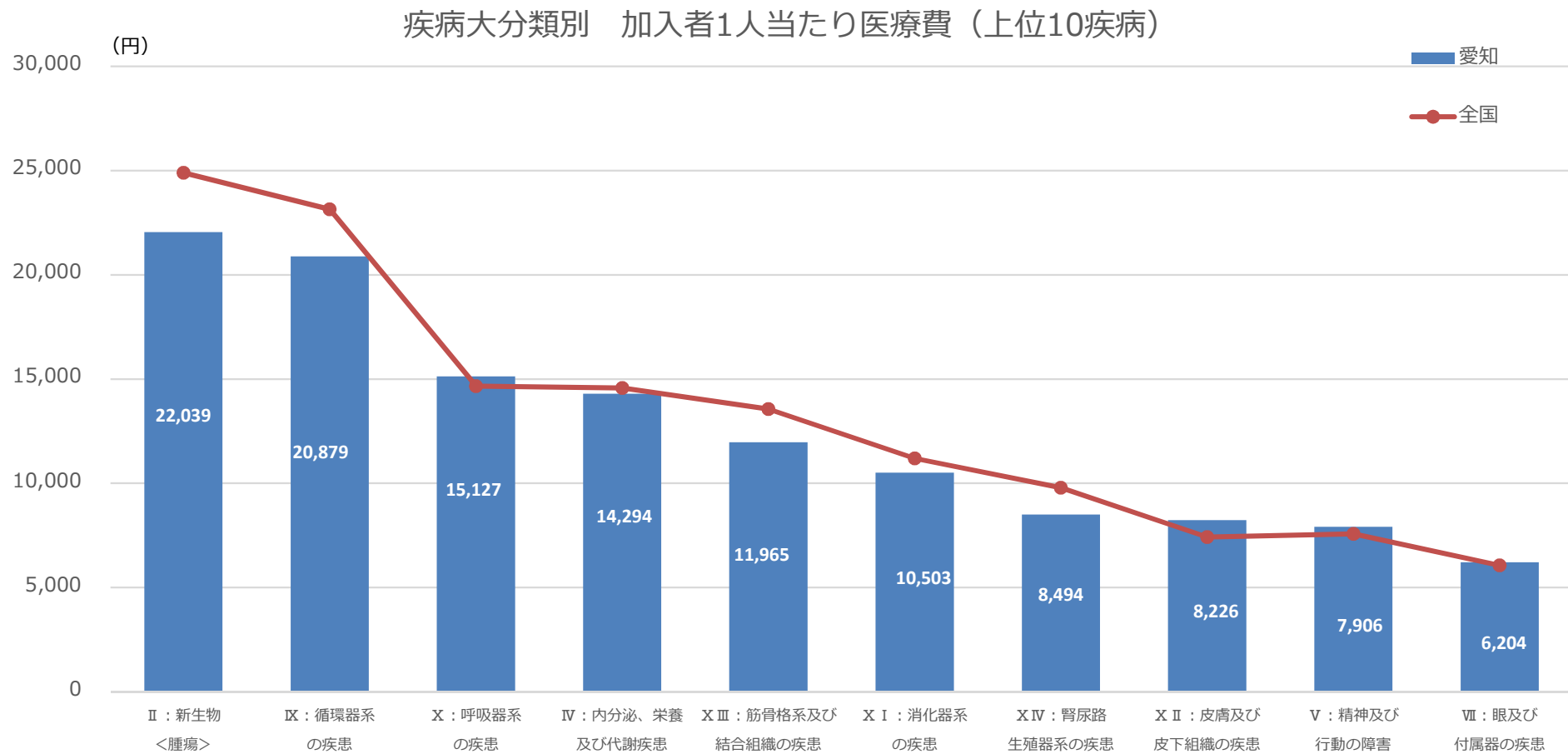
【名古屋・尾張中部】 …… 名古屋市・清須市・北名古屋市・豊山町
【東三河北部】 …… 新城市・設楽町・東栄町・豊根村

一人当たり医療費（歯科）

一人当たり医療費の地域差指数-1 歯科（二次医療圏別）



一人当たり医療費（疾病大分類別）



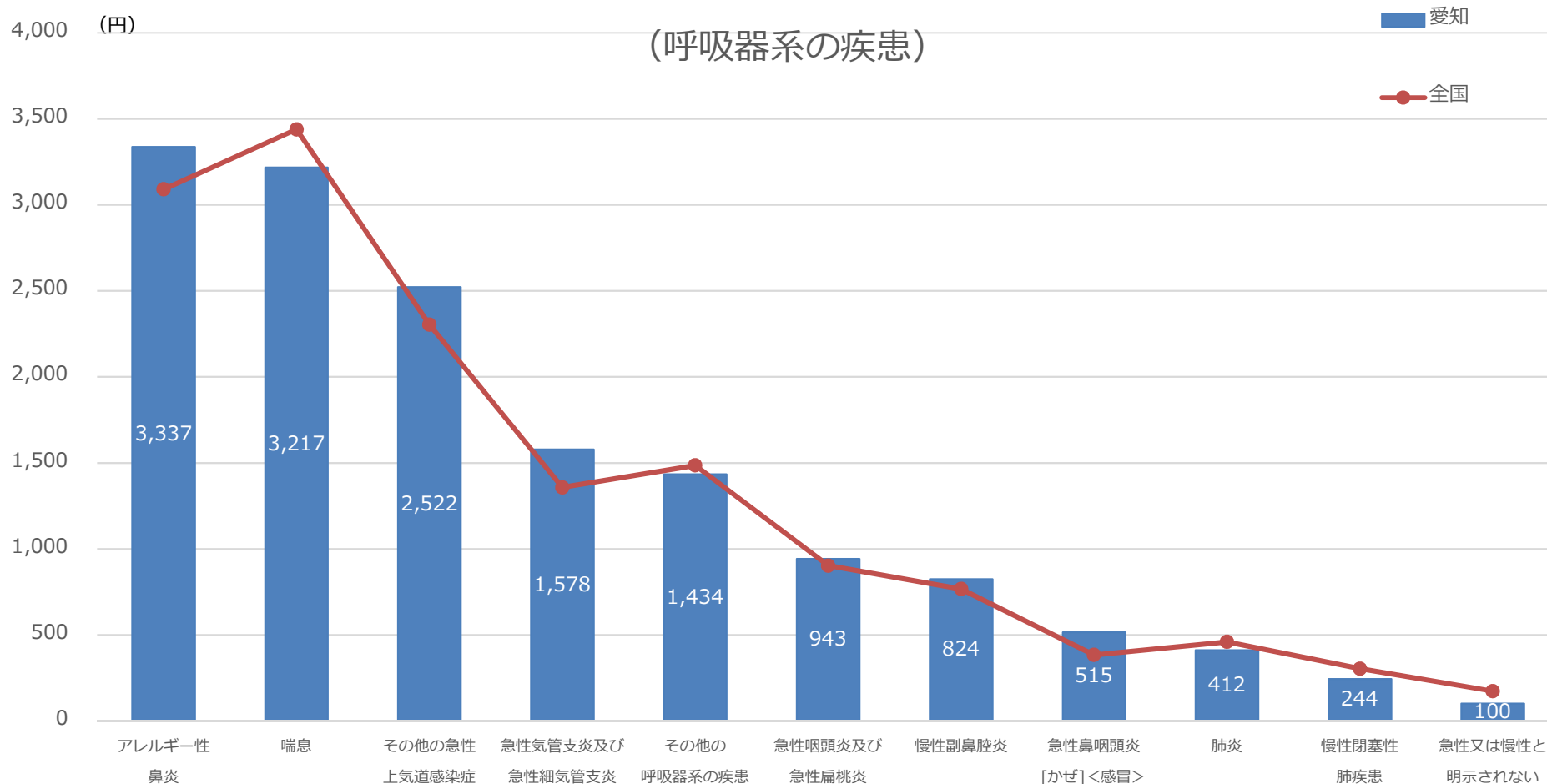
参考：加入者基本情報（2021年度）、医療費基本情報（2021年度）
 ※社会保険表章用121項目疾病分類コードを使用
 ※分類不明を除く
 ※2021年度のレセプト点数（外来は調剤を含んだ点数）（請求ベース）を集計

| | 愛知県 | 全国 |
|---------|---------|---------|
| 新生物<腫瘍> | 22,039円 | 24,895円 |
| 循環器系の疾患 | 20,878円 | 23,141円 |
| 呼吸器系の疾患 | 15,127円 | 14,666円 |

疾病分類別の愛知支部の加入者一人当たり医療費は、【新生物<腫瘍>】
 【循環器系の疾患】が愛知支部全体の23.4%を占めている。
 【呼吸器系の疾患】は、全国平均を上回っている。

一人当たり医療費（疾病中分類別）

疾病中分類別 加入者一人当たり医療費

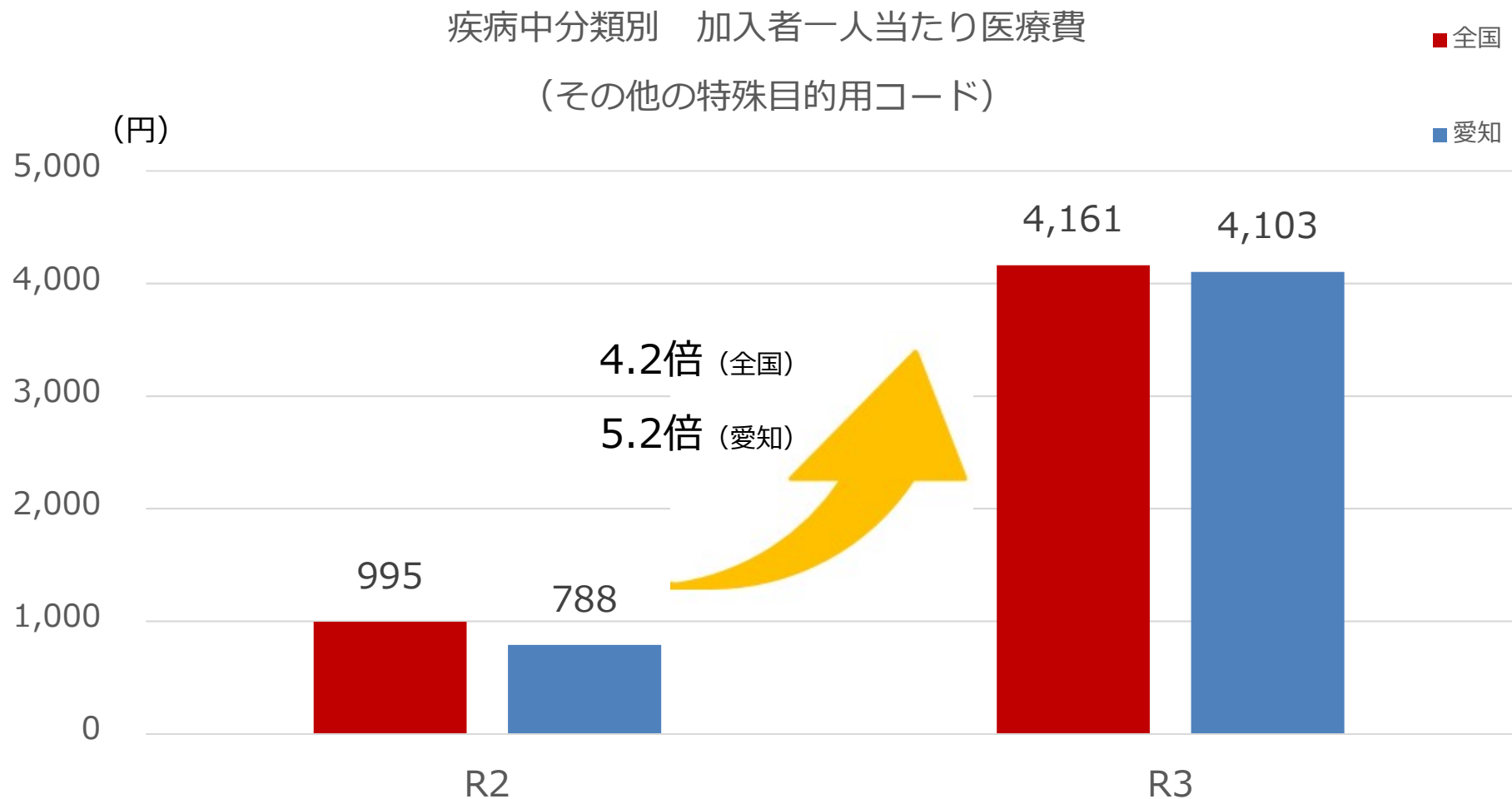


参考：加入者基本情報（2021年度）、医療費基本情報（2021年度）
 ※社会保険表章用121項目疾病分類コードを使用
 ※分類不明を除く
 ※2021年度のレセプト点数（外来は調剤を含んだ点数）（請求ベース）を集計

| | 愛知県 | 全国 |
|-----------|--------|--------|
| アレルギー性鼻炎 | 3,337円 | 3,090円 |
| 喘息 | 3,217円 | 3,439円 |
| その他急性上気道炎 | 2,521円 | 2,503円 |

呼吸器系の疾患の愛知支部の加入者一人当たり医療費は、【アレルギー性鼻炎】が愛知支部全体の22%を占めている。
 また、その他の急性上気道感染症、急性気管支炎及び急性細気管支炎が大幅に増加している。

一人当たり医療費（新型コロナウイルス感染症）

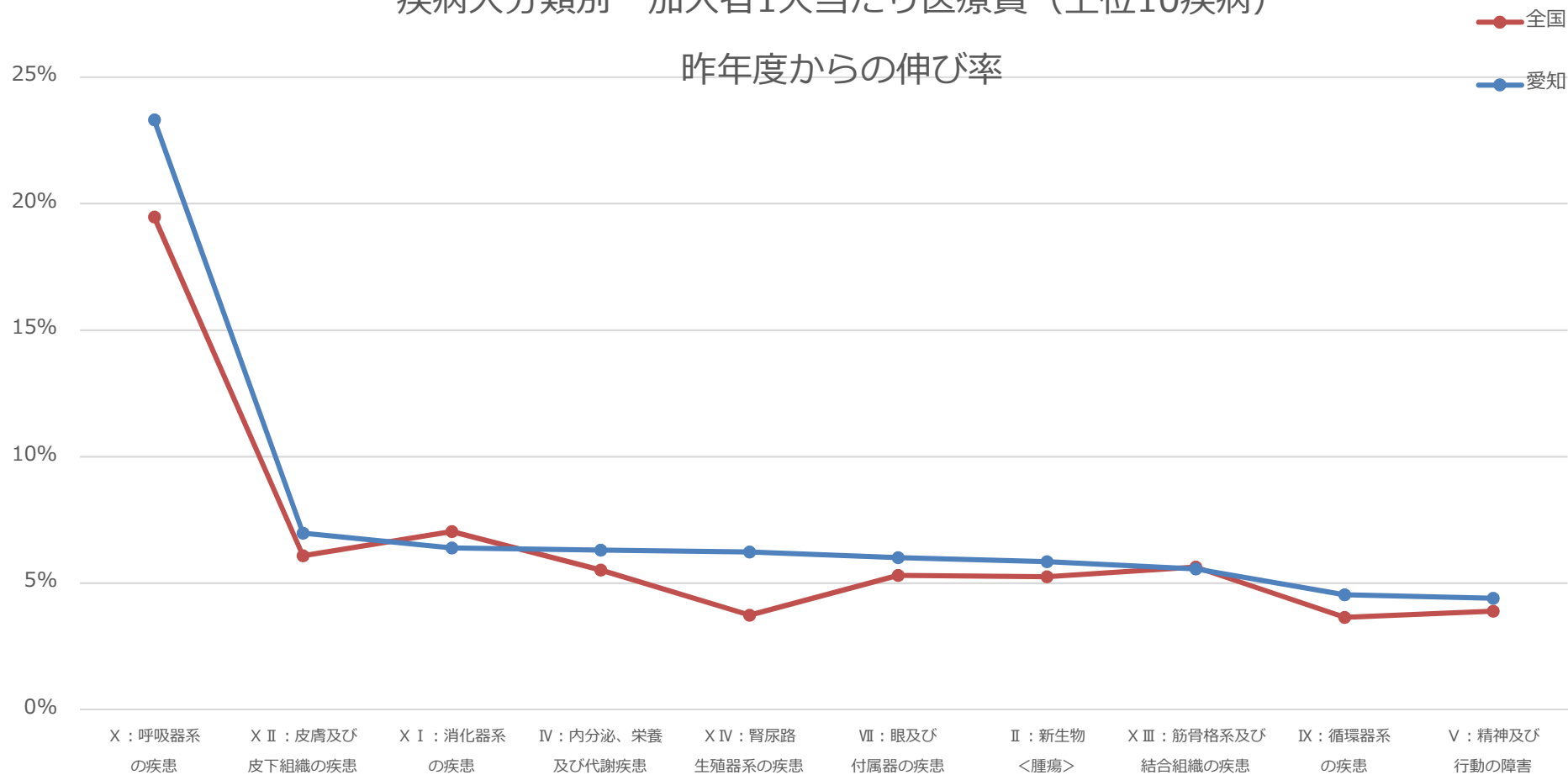


参考：加入者基本情報（2021年度、2020年度）
医療費基本情報（2021年度、2020年度）
※社会保険表章用121項目疾病分類コードを使用
※分類不明を除く
※2021年度、2020年度のレセプト点数（外来は調剤を含んだ点数）（請求ベース）を集計

その他の特殊目的用コードの愛知支部の加入者一人当たり医療費は昨年度と比較して、4倍以上増加している。
※その他の特殊目的用コードは新型コロナウイルス感染症にかかわる疾病
(疾病大分類・・・特殊目的用コード、疾病中分類・・・その他の特殊目的用コード)

一人当たり医療費（疾病大分類別）

疾病大分類別 加入者1人当たり医療費（上位10疾病）



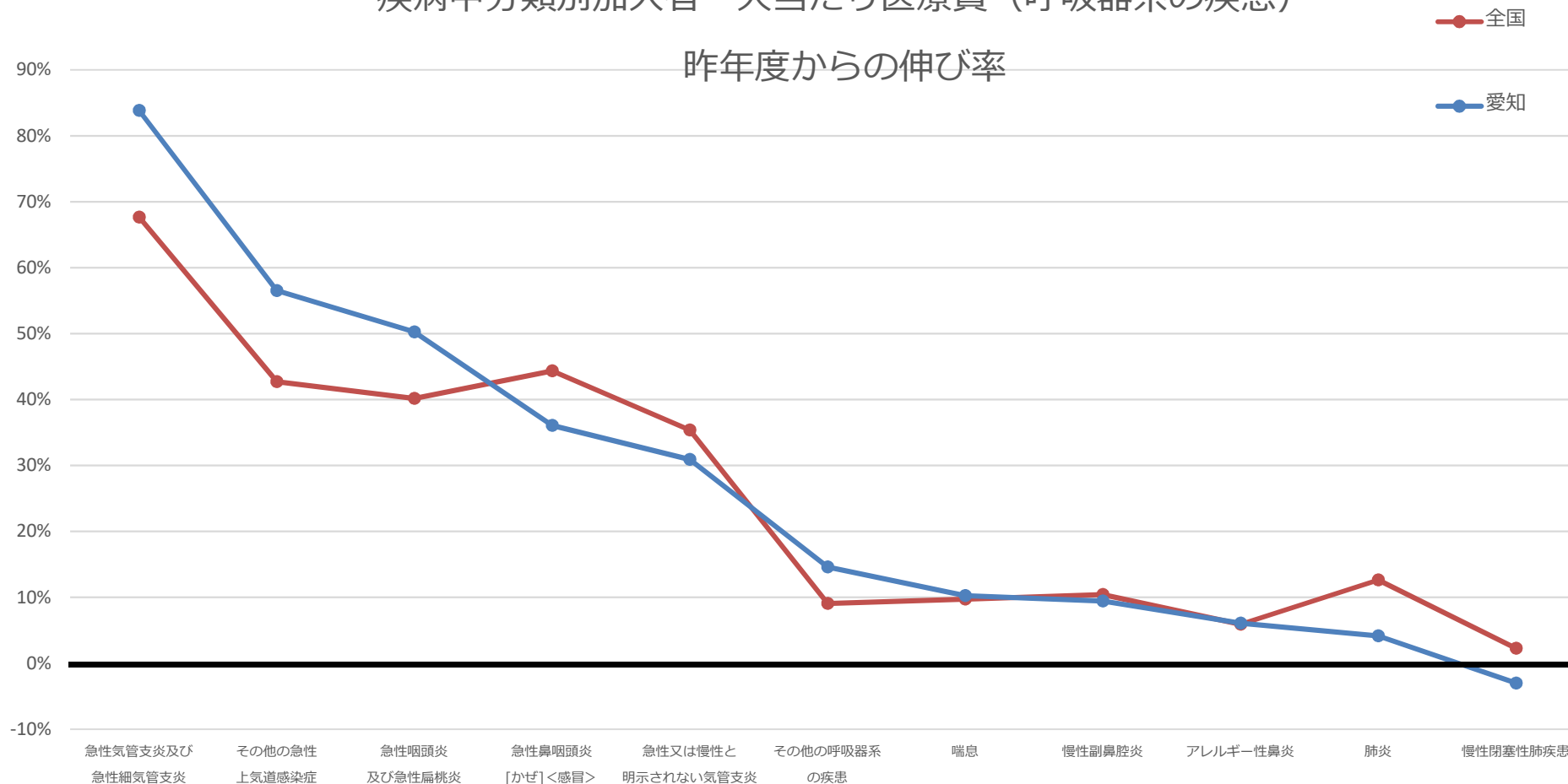
参考：加入者基本情報（2021年度、2020年度）
 医療費基本情報（2021年度、2020年度）
 ※社会保険表章用121項目疾病分類コードを使用
 ※分類不明を除く
 ※2021年度、2020年度のレセプト点数（外来は調剤を含んだ点数）（請求ベース）を集計

| | 愛知県 | 全国 |
|-------------|-------|-------|
| 呼吸器系の疾患 | 23.3% | 19.5% |
| 皮膚及び皮下組織の疾患 | 7.0% | 6.1% |

愛知支部の加入者一人当たり医療費を疾病分類別にみると、昨年度と比較して【呼吸器系の疾患】が大きく増加している。

一人当たり医療費（疾病中分類別）

疾病中分類別加入者一人当たり医療費（呼吸器系の疾患）



参考：加入者基本情報（2021年度）、医療費基本情報（2021年度）
 加入者基本情報（2020年度）、医療費基本情報（2020年度）
 ※社会保険表章用121項目疾病分類コードを使用
 ※分類不明を除く
 ※2021年度、2020年度のレセプト点数（外来は調剤を含んだ点数）（請求ベース）を集計

| | 愛知県 | 全国 |
|-----------------|-------|-------|
| 急性気管支炎及び急性細気管支炎 | 83.3% | 67.7% |
| その他の急性上気道感染症 | 56.5% | 42.7% |

呼吸器系の疾患のうち、前年度からの増加率が最も高いのは【急性気管支炎及び急性細気管支炎】である。

健診結果データについて

健診結果データ

健診結果データにおける各種リスク保有率を比較。リスク保有の判断基準は、下表のとおりです。

リスク保有の判断基準

| | |
|-----------------|--|
| 1. 腹囲リスク保有率 | <ul style="list-style-type: none">・内臓脂肪面積が100cm²以上・内臓脂肪面積の検査値がない場合は、腹囲が男性で85cm以上、女性で90cm以上 |
| 2. 血圧リスク保有率 | <ul style="list-style-type: none">・収縮期血圧130mmHg以上、または拡張期血圧85mmHg以上、または高血圧に対する薬剤治療あり |
| 3. 脂質リスク保有率 | <ul style="list-style-type: none">・中性脂肪150mg/dl以上、またはHDLコレステロール40mg/dl未満、または脂質異常症に対する薬剤治療あり |
| 4. 代謝リスク保有率 | <ul style="list-style-type: none">・空腹時血糖110mg/dl以上、または糖尿病に対する薬剤治療あり・空腹時血糖の検査値がない場合は、HbA1c 6.0%以上、または糖尿病に対する薬剤治療あり |
| 5. メタボリスク予備群の割合 | <ul style="list-style-type: none">・1かつ2~4のうち1項目以上に該当 |
| 6. HDLリスク保有率 | <ul style="list-style-type: none">・HDLコレステロール40mg/dl未満 |

※集計データは、2020年度末に35歳以上75歳以下に達し、1年間継続して協会けんぽに加入した被保険者が2020年度中に受診した生活習慣病予防健診及び事業者健診（一般健診、付加健診）データのうち、特定保健指導レベルが判定不可能でないものを集計。

健診結果データ

| 腹囲のリスク保有率 | |
|-----------|-------|
| 沖縄 | 44.1% |
| 千葉 | 39.9% |
| 北海道 | 39.5% |
| 鹿児島 | 39.3% |
| 茨城 | 39.0% |
| 熊本 | 39.0% |
| 神奈川 | 38.7% |
| 栃木 | 38.6% |
| 宮城 | 38.5% |
| 佐賀 | 38.4% |
| 埼玉 | 38.2% |
| 大阪 | 38.2% |
| 群馬 | 38.1% |
| 宮崎 | 38.1% |
| 福岡 | 37.8% |
| 和歌山 | 37.8% |
| 長崎 | 37.5% |
| 福島 | 37.3% |
| 秋田 | 37.3% |
| 高知 | 36.9% |
| 愛知 | 36.7% |
| 香川 | 36.6% |
| 全国平均 | 36.5% |
| 広島 | 36.4% |
| 青森 | 36.2% |
| 岩手 | 36.1% |
| 兵庫 | 35.9% |
| 山口 | 35.8% |
| 岡山 | 35.7% |
| 富山 | 35.7% |
| 三重 | 35.7% |
| 大分 | 35.6% |
| 福井 | 35.5% |
| 徳島 | 35.2% |
| 山梨 | 35.2% |
| 東京 | 35.2% |
| 愛媛 | 35.1% |
| 鳥取 | 35.0% |
| 静岡 | 34.7% |
| 石川 | 34.7% |
| 奈良 | 34.4% |
| 京都 | 33.8% |
| 島根 | 33.7% |
| 滋賀 | 33.3% |
| 岐阜 | 33.0% |
| 長野 | 32.9% |
| 山形 | 32.9% |
| 新潟 | 32.0% |

| 血圧のリスク保有率 | |
|-----------|-------|
| 青森 | 51.6% |
| 秋田 | 51.0% |
| 宮城 | 51.0% |
| 岩手 | 48.9% |
| 福島 | 48.6% |
| 山形 | 48.2% |
| 山梨 | 47.9% |
| 群馬 | 47.7% |
| 茨城 | 47.5% |
| 北海道 | 47.4% |
| 長崎 | 46.9% |
| 鹿児島 | 46.8% |
| 山口 | 46.7% |
| 愛媛 | 46.7% |
| 沖縄 | 46.4% |
| 富山 | 46.2% |
| 栃木 | 46.2% |
| 和歌山 | 46.0% |
| 宮崎 | 45.7% |
| 埼玉 | 45.4% |
| 千葉 | 45.2% |
| 鳥取 | 45.1% |
| 島根 | 44.6% |
| 神奈川 | 44.4% |
| 高知 | 44.3% |
| 岐阜 | 44.1% |
| 全国平均 | 44.1% |
| 石川 | 43.9% |
| 長野 | 43.8% |
| 兵庫 | 43.7% |
| 岡山 | 43.6% |
| 大分 | 43.5% |
| 福岡 | 43.3% |
| 広島 | 43.2% |
| 熊本 | 43.1% |
| 愛知 | 42.9% |
| 大阪 | 42.8% |
| 三重 | 42.8% |
| 福井 | 42.6% |
| 香川 | 42.3% |
| 滋賀 | 42.0% |
| 新潟 | 41.8% |
| 徳島 | 41.8% |
| 佐賀 | 41.3% |
| 京都 | 41.3% |
| 奈良 | 40.9% |
| 東京 | 39.9% |
| 静岡 | 39.8% |

| 脂質のリスク保有率 | |
|-----------|-------|
| 秋田 | 33.8% |
| 沖縄 | 33.3% |
| 北海道 | 32.5% |
| 宮城 | 32.1% |
| 茨城 | 31.9% |
| 福島 | 31.5% |
| 栃木 | 31.2% |
| 青森 | 31.0% |
| 熊本 | 30.8% |
| 鹿児島 | 30.7% |
| 愛媛 | 30.7% |
| 岩手 | 30.5% |
| 山形 | 30.3% |
| 千葉 | 30.2% |
| 群馬 | 30.2% |
| 香川 | 30.1% |
| 岡山 | 30.0% |
| 神奈川 | 29.9% |
| 大分 | 29.8% |
| 福井 | 29.8% |
| 三重 | 29.4% |
| 和歌山 | 29.4% |
| 全国平均 | 29.4% |
| 宮崎 | 29.4% |
| 山梨 | 29.3% |
| 愛知 | 29.3% |
| 広島 | 29.2% |
| 滋賀 | 29.1% |
| 新潟 | 28.9% |
| 富山 | 28.9% |
| 石川 | 28.9% |
| 大阪 | 28.9% |
| 山口 | 28.8% |
| 静岡 | 28.8% |
| 佐賀 | 28.7% |
| 福岡 | 28.7% |
| 埼玉 | 28.6% |
| 長崎 | 28.6% |
| 長野 | 28.6% |
| 兵庫 | 28.4% |
| 高知 | 28.3% |
| 島根 | 28.2% |
| 徳島 | 28.2% |
| 岐阜 | 28.1% |
| 京都 | 28.0% |
| 鳥取 | 27.6% |
| 奈良 | 27.4% |
| 東京 | 27.1% |

| 代謝のリスク保有率 | |
|-----------|-------|
| 高知 | 19.4% |
| 青森 | 18.1% |
| 鹿児島 | 18.0% |
| 岡山 | 17.4% |
| 熊本 | 16.8% |
| 三重 | 16.7% |
| 茨城 | 16.7% |
| 富山 | 16.7% |
| 島根 | 16.6% |
| 宮城 | 16.6% |
| 山口 | 16.5% |
| 群馬 | 16.5% |
| 福島 | 16.4% |
| 香川 | 16.4% |
| 岩手 | 16.3% |
| 北海道 | 16.2% |
| 大分 | 16.1% |
| 宮崎 | 16.1% |
| 沖縄 | 16.1% |
| 福岡 | 16.1% |
| 佐賀 | 16.0% |
| 広島 | 16.0% |
| 秋田 | 15.8% |
| 千葉 | 15.6% |
| 長崎 | 15.5% |
| 神奈川 | 15.3% |
| 石川 | 15.3% |
| 全国平均 | 15.2% |
| 山形 | 15.2% |
| 静岡 | 15.0% |
| 山梨 | 15.0% |
| 徳島 | 15.0% |
| 愛媛 | 14.9% |
| 埼玉 | 14.9% |
| 栃木 | 14.7% |
| 福井 | 14.6% |
| 和歌山 | 14.6% |
| 愛知 | 14.6% |
| 長野 | 14.3% |
| 兵庫 | 14.2% |
| 新潟 | 14.2% |
| 東京 | 14.1% |
| 大阪 | 14.1% |
| 鳥取 | 13.6% |
| 京都 | 12.9% |
| 奈良 | 12.7% |
| 岐阜 | 12.6% |
| 滋賀 | 12.0% |

| メタボリックリスク予備群の割合 | |
|-----------------|-------|
| 沖縄 | 16.0% |
| 千葉 | 14.5% |
| 埼玉 | 14.3% |
| 和歌山 | 14.2% |
| 北海道 | 14.2% |
| 大阪 | 14.2% |
| 佐賀 | 14.1% |
| 栃木 | 14.1% |
| 神奈川 | 14.1% |
| 鹿児島 | 14.1% |
| 群馬 | 14.1% |
| 宮崎 | 14.0% |
| 茨城 | 14.0% |
| 福岡 | 13.9% |
| 長崎 | 13.9% |
| 熊本 | 13.8% |
| 宮城 | 13.7% |
| 愛知 | 13.6% |
| 福島 | 13.4% |
| 岩手 | 13.4% |
| 兵庫 | 13.4% |
| 広島 | 13.3% |
| 全国平均 | 13.3% |
| 山口 | 13.2% |
| 鳥取 | 13.1% |
| 香川 | 13.1% |
| 奈良 | 13.0% |
| 三重 | 13.0% |
| 高知 | 13.0% |
| 山梨 | 13.0% |
| 富山 | 13.0% |
| 東京 | 12.9% |
| 大分 | 12.9% |
| 徳島 | 12.9% |
| 青森 | 12.8% |
| 秋田 | 12.8% |
| 愛媛 | 12.8% |
| 福井 | 12.7% |
| 岐阜 | 12.6% |
| 静岡 | 12.6% |
| 京都 | 12.5% |
| 石川 | 12.4% |
| 岡山 | 12.4% |
| 滋賀 | 12.4% |
| 島根 | 12.2% |
| 長野 | 12.0% |
| 山形 | 12.0% |
| 新潟 | 11.6% |

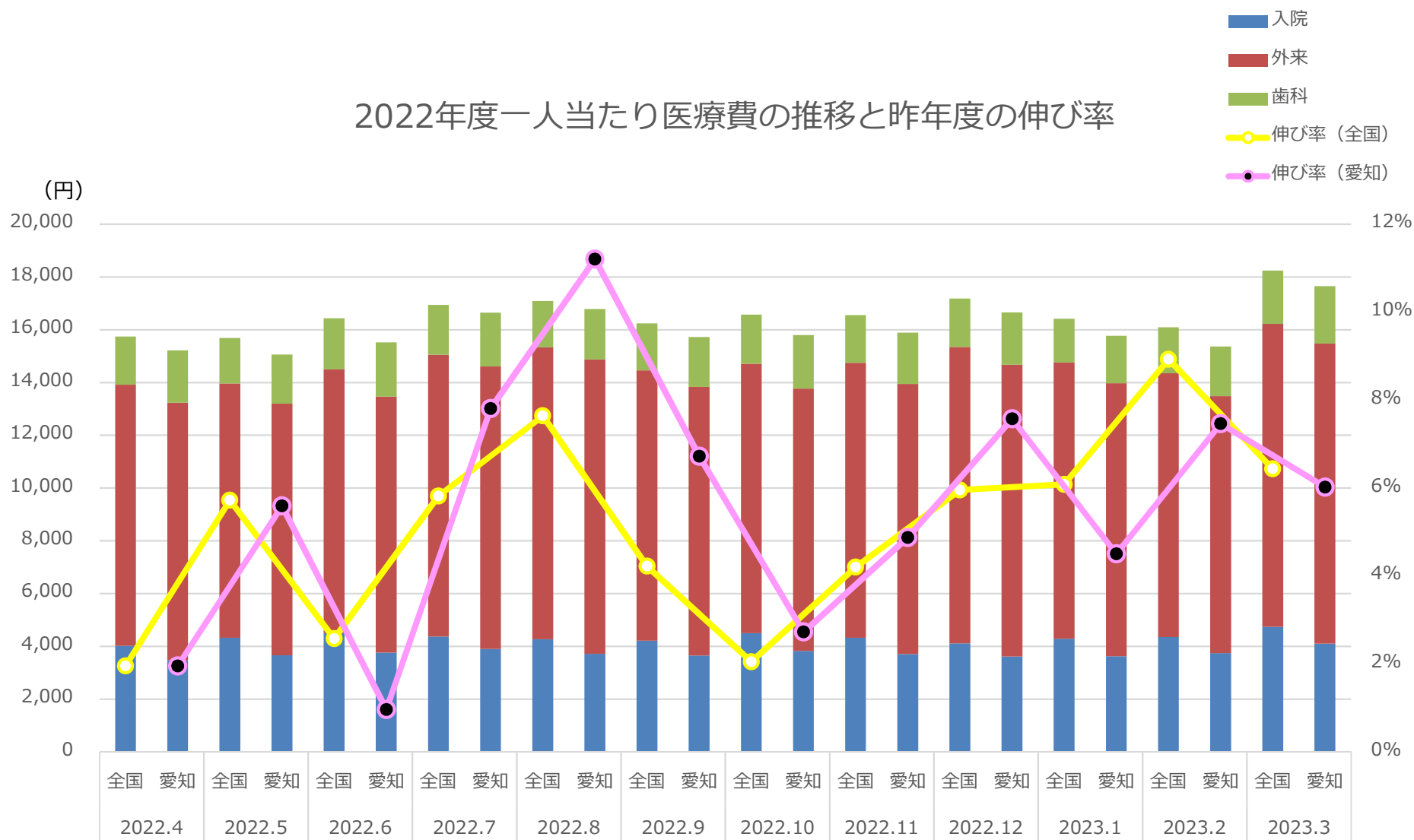
| HDLコレステロールのリスク保有率 | |
|-------------------|------|
| 宮崎 | 6.2% |
| 沖縄 | 6.2% |
| 三重 | 5.8% |
| 香川 | 5.7% |
| 北海道 | 5.7% |
| 熊本 | 5.7% |
| 愛媛 | 5.6% |
| 茨城 | 5.5% |
| 鹿児島 | 5.4% |
| 群馬 | 5.4% |
| 山梨 | 5.3% |
| 岡山 | 5.2% |
| 栃木 | 5.2% |
| 千葉 | 5.2% |
| 宮城 | 5.2% |
| 愛知 | 5.2% |
| 福島 | 5.1% |
| 高知 | 5.1% |
| 岐阜 | 5.1% |
| 大阪 | 5.1% |
| 大分 | 5.1% |
| 静岡 | 5.0% |
| 神奈川 | 5.0% |
| 全国平均 | 4.9% |
| 滋賀 | 4.9% |
| 広島 | 4.9% |
| 徳島 | 4.8% |
| 和歌山 | 4.8% |
| 埼玉 | 4.8% |
| 長野 | 4.7% |
| 新潟 | 4.7% |
| 長崎 | 4.7% |
| 東京 | 4.7% |
| 福井 | 4.7% |
| 兵庫 | 4.6% |
| 石川 | 4.6% |
| 山形 | 4.5% |
| 福岡 | 4.4% |
| 鳥取 | 4.4% |
| 佐賀 | 4.4% |
| 岩手 | 4.4% |
| 富山 | 4.3% |
| 山口 | 4.3% |
| 秋田 | 4.3% |
| 京都 | 4.3% |
| 奈良 | 4.1% |
| 島根 | 4.0% |
| 青森 | 3.8% |

愛知県は、腹囲リスク、メタボリックリスク予備群の割合、HDLコレステロールリスクが全国と比較して高く、血圧リスク、脂質リスク、代謝リスクは低い傾向にある。

2022年度の全国と愛知の一人当たり医療費

2022年度 一人当たり医療費

2022年度一人当たり医療費の推移と昨年度の伸び率



愛知県は全国と比べて一人当たり医療費はすべての月において少ないが、昨年度の伸び率は全体的に大きい傾向がある。特にR4.8の伸び率が11.2%と大きい。
 対前年度伸び率（愛知県）・・・5.6% 対前年度伸び率（全国）・・・5.1%