

全国健康保険協会長野支部 医療費分析

【令和3年度医療費・健診結果】

令和6年3月

目次

I	長野支部の基本情報	……	3
II	1人当たり医療費		
	1. 長野支部 令和3年度医療費	……	7
	2. 加入者1人当たり医療費	……	7
III	医療費の要素別分析		
	1. 医療費のレーダーチャート	……	8
	2. 長野支部と全国の要素別水準	……	9
IV	健診結果による分析		
	1. 令和3年度健診受診率	……	10
	2. 被保険者健診結果各リスク保有率に関するレーダーチャート	……	11
	3. 被保険者 各リスク保有率の都道府県別の状況	……	12
	4. 被保険者 腹囲リスク保有率	……	14
	5. 被保険者 血圧リスク保有率	……	15
	6. 被保険者 脂質リスク保有率	……	16
	7. 被保険者 代謝リスク保有率	……	17
	8. 被保険者 喫煙者の割合	……	18
	9. 被保険者 メタボリックシンドロームリスク保有率-	……	19

< 医療費分析における留意事項 >

1. 集計対象

集計対象は協会けんぽ加入者（被保険者・被扶養者）であり、都道府県別の医療費は被保険者の事業所所在地別に集計。平均加入者数、医療費は、令和3年4月から令和4年3月までの実績である。

2. 入院外について

入院外は入院外レセプトと調剤レセプトを合算している。

3. 傷病別の医療費分析について

複数の傷病コードが付されているレセプト情報は、各レセプトについて【主傷病】を特定し集計した。主傷病を表すコードがある場合はその傷病を、無い場合は記載されている順番の早い傷病を主傷病とした。

< 健診データの分析における留意点 >

1. 使用するデータの集計対象について

集計対象年度末に35歳以上75歳以下で、1年間継続して協会けんぽに加入した被保険者の健診データのうち、特定保健指導レベルが判定不能ではないもの。

2. リスク保有率について

リスク保有率とは、生活習慣病の主要な指標ごとに、健診受診者に対するリスク保有の有無の基準に該当する者の割合である。

リスク保有率算定式 = (各指標の基準該当者の人数 / 健診受診者数) × 100

3. 各指標のリスク保有の判断基準

腹囲リスク	内臓脂肪面積が100cm ² 以上 内臓脂肪面積の検査値がない場合は、男性:腹囲 ≥ 85cm 女性:腹囲 ≥ 90cm
血圧リスク	収縮期血圧 ≥ 130mmHg または拡張期血圧 ≥ 85mmHg または高血圧に対する薬剤治療あり
脂質リスク	中性脂肪 ≥ 150mg/dl またはHDLコレステロール < 40mg/dl または脂質異常症に対する薬剤治療あり
代謝リスク	空腹時血糖 ≥ 110mg/dl または糖尿病に対する薬剤治療あり 空腹時血糖の検査値がない場合は、HbA1c ≥ 6.0% または糖尿病に対する薬剤治療あり
喫煙者	問診票で喫煙していると回答

4. メタボリックシンドロームの判断基準

※分析結果の数値は四捨五入による端数を調整していないため、内訳と合計は必ずしも一致しない。

メタボリック予備軍	腹囲のリスク保有に該当し、かつ血圧、脂質、代謝のうち1項目においてリスク保有に該当する。
メタボリック該当者	腹囲のリスク保有に該当し、かつ血圧、脂質、代謝のうち2項目以上においてリスク保有に該当する。

I 長野支部の基本情報

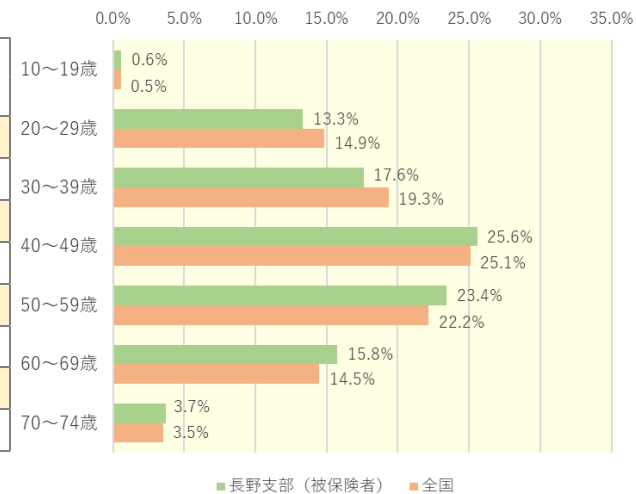
I. 適用情報

事業所数(令和3年度末)	38,611事業所
加入者数(令和3年度平均)	655,265人
被保険者数	407,416人
被扶養者数	247,849人

2. 年齢階級別加入者数

○被保険者数

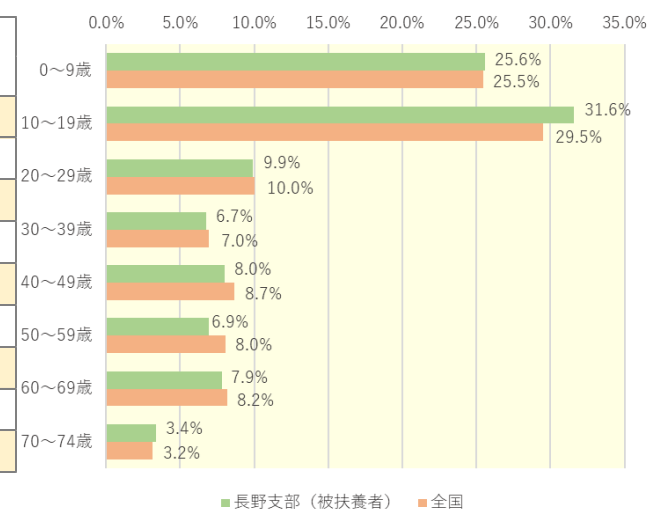
	総数	構成割合		
		男性	女性	
総数	407,416	235,544	171,872	-
10～19歳	2,391	1,364	1,027	0.6%
20～29歳	54,372	28,215	26,157	13.3%
30～39歳	71,640	42,407	29,233	17.6%
40～49歳	104,239	60,639	43,600	25.6%
50～59歳	95,483	52,482	43,001	23.4%
60～69歳	64,206	40,076	24,129	15.8%
70～74歳	15,086	10,361	4,725	3.7%



全国に比べて20～39歳の割合が低く、40歳以上の割合が高い。

○被扶養者数

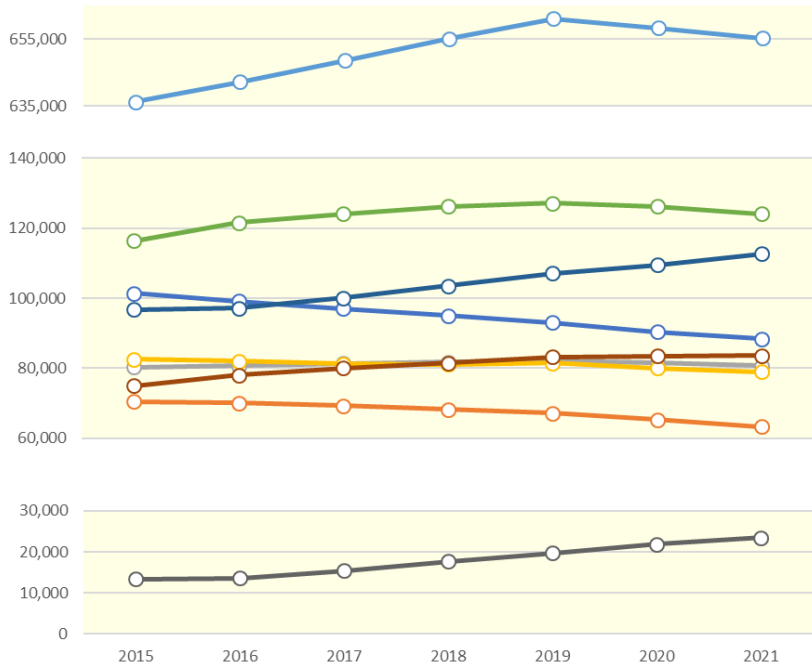
	総数	構成割合		
		男性	女性	
総数	247,849	89,681	158,168	-
0～9歳	63,393	32,510	30,884	25.6%
10～19歳	78,298	39,833	38,465	31.6%
20～29歳	24,607	11,367	13,240	9.9%
30～39歳	16,730	1,733	14,997	6.7%
40～49歳	19,823	735	19,087	8.0%
50～59歳	17,199	707	16,492	6.9%
60～69歳	19,478	1,666	17,811	7.9%
70～74歳	8,321	1,129	7,192	3.4%



全国に比べて0～19歳の割合が高く、20～69歳の割合が低い。

I 長野支部の基本情報

3. 年齢階級別加入者数の推移



年齢別加入者数(前年度からの増減数)

- 合計 655,265 (▲ 3,063)
- 40-49歳 124,062 (▲ 2,150)
- 50-59歳 112,683 (+ 3,194)
- 30-39歳 88,370 (▲ 2,029)
- 60-69歳 83,684 (+ 182)
- 10-19歳 80,688 (▲ 761)
- 20-29歳 78,979 (▲ 1,106)
- 0-9歳 63,393 (▲ 1,929)
- 70-74歳 23,407 (+ 1,536)

加入者数は前年度から減少している。0～49歳は減少し、50～74歳は増加している。

4. 事業所の業態別被保険者数

業態大分類	総数	性別		構成
		男性	女性	割合
総数	407,416	235,544	171,872	-
農林水産業	9,570	5,932	3,638	2.3%
鉱業、採石業、砂利採取業	1,143	929	214	0.3%
建設業	43,571	36,341	7,231	10.7%
製造業	95,367	62,439	32,927	23.4%
電気・ガス・熱供給・水道業	1,557	1,177	380	0.4%
情報通信業	5,677	4,088	1,589	1.4%
運輸業、郵便業	25,835	21,414	4,421	6.3%
卸売・小売業	51,012	29,856	21,156	12.5%
金融・保険業	1,468	837	631	0.4%
不動産業、物品賃貸業	5,953	3,401	2,552	1.5%
学術研究、専門・技術サービス業	9,975	6,427	3,548	2.4%
飲食店・宿泊業	19,562	10,301	9,262	4.8%
生活関連サービス業、娯楽業	10,906	5,726	5,180	2.7%
教育・学習支援業	4,028	1,977	2,051	1.0%
医療・福祉	69,189	18,352	50,837	17.0%
複合サービス業	1,863	530	1,334	0.5%
サービス業	31,668	19,462	12,206	7.8%
公務	15,743	3,641	12,102	3.9%
任意継続	3,329	2,715	614	0.8%

「製造業」「卸売・小売業」「医療・福祉」の割合が高い。

I 長野支部の基本情報

5. 居住地(二次医療圏)別、年齢階級別加入者数(被保険者+被扶養者数)

※加入者は年度平均、被扶養者の居住地は被保険者と同一と集計

	総数	年齢階級							
		0～9歳	10～19歳	20～29歳	30～39歳	40～49歳	50～59歳	60～69歳	70～74歳
合計	655,265	63,393	80,688	78,979	88,370	124,062	112,683	83,684	23,407
佐久医療圏	52,000	5,111	6,314	5,950	6,913	9,323	8,984	7,309	2,095
小諸市	11,150	1,090	1,337	1,323	1,522	2,041	1,834	1,551	453
佐久市	25,491	2,592	3,113	2,925	3,431	4,650	4,293	3,535	952
南佐久郡	5,105	458	581	628	635	784	945	843	232
北佐久郡	10,254	972	1,283	1,074	1,326	1,848	1,914	1,380	458
上小医療圏	54,680	5,270	6,709	6,507	7,424	10,358	9,281	7,145	1,985
上田市	43,610	4,194	5,389	5,212	5,922	8,362	7,463	5,542	1,527
東御市	8,293	830	972	990	1,179	1,541	1,303	1,135	343
小県郡	2,777	246	348	305	323	455	515	468	115
諏訪医療圏	60,245	5,875	7,831	7,063	7,690	11,759	10,411	7,270	2,347
岡谷市	16,160	1,523	2,109	1,881	2,014	3,140	2,919	1,871	702
諏訪市	15,963	1,539	2,018	2,026	2,108	3,083	2,716	1,888	586
茅野市	16,738	1,748	2,242	1,914	2,068	3,364	2,847	1,963	591
諏訪郡	11,385	1,065	1,463	1,241	1,499	2,172	1,929	1,547	468
上伊那医療圏	58,601	5,902	7,501	6,730	7,901	11,088	9,952	7,543	1,985
伊那市	21,081	2,111	2,737	2,332	2,841	3,936	3,586	2,826	712
駒ヶ根市	10,704	995	1,367	1,320	1,366	1,977	1,912	1,407	359
上伊那郡	26,816	2,796	3,398	3,078	3,693	5,175	4,454	3,310	913
飯伊医療圏	55,536	5,919	7,599	6,521	7,102	9,873	9,305	7,209	2,007
飯田市	35,936	3,824	4,799	4,253	4,707	6,463	5,969	4,613	1,308
下伊那郡	19,600	2,095	2,800	2,268	2,395	3,410	3,336	2,597	699
木曽医療圏	6,526	500	787	652	690	1,059	1,271	1,223	345
木曽郡	6,526	500	787	652	690	1,059	1,271	1,223	345
松本医療圏	118,510	11,509	14,122	14,639	16,151	23,017	20,537	14,320	4,215
松本市	66,483	6,474	7,896	8,353	9,259	12,835	11,381	7,991	2,294
塩尻市	18,036	1,799	2,117	2,349	2,601	3,522	2,937	2,058	653
安曇野市	27,930	2,695	3,417	3,219	3,542	5,542	5,085	3,453	978
東筑摩郡	6,061	540	692	719	749	1,118	1,135	818	290
大北医療圏	16,787	1,433	2,049	1,796	1,929	3,171	3,229	2,451	727
大町市	7,691	619	879	880	854	1,367	1,513	1,233	346
北安曇郡	9,096	814	1,171	916	1,075	1,804	1,716	1,219	381
長野医療圏	153,489	14,610	18,899	17,847	20,636	29,605	26,020	20,187	5,686
長野市	105,918	10,210	12,854	12,405	14,512	20,433	17,806	13,805	3,894
須坂市	14,971	1,455	1,964	1,733	1,925	2,986	2,570	1,833	506
千曲市	17,684	1,667	2,143	2,142	2,356	3,323	3,016	2,359	678
埴科郡	4,220	330	561	496	510	815	752	587	169
上高井郡	5,035	520	681	513	647	1,033	814	645	183
上水内郡	5,661	428	696	559	686	1,016	1,062	958	257
北信医療圏	25,153	2,377	3,045	2,993	3,239	4,622	4,374	3,535	967
中野市	13,100	1,318	1,593	1,613	1,758	2,474	2,242	1,685	419
飯山市	5,878	500	743	726	705	1,068	1,014	882	239
下高井郡	5,814	535	674	625	732	1,016	1,047	899	284
下水内郡	361	24	35	29	44	64	71	69	25
長野県外等	53,739	4,887	5,834	8,281	8,696	10,187	9,318	5,491	1,046

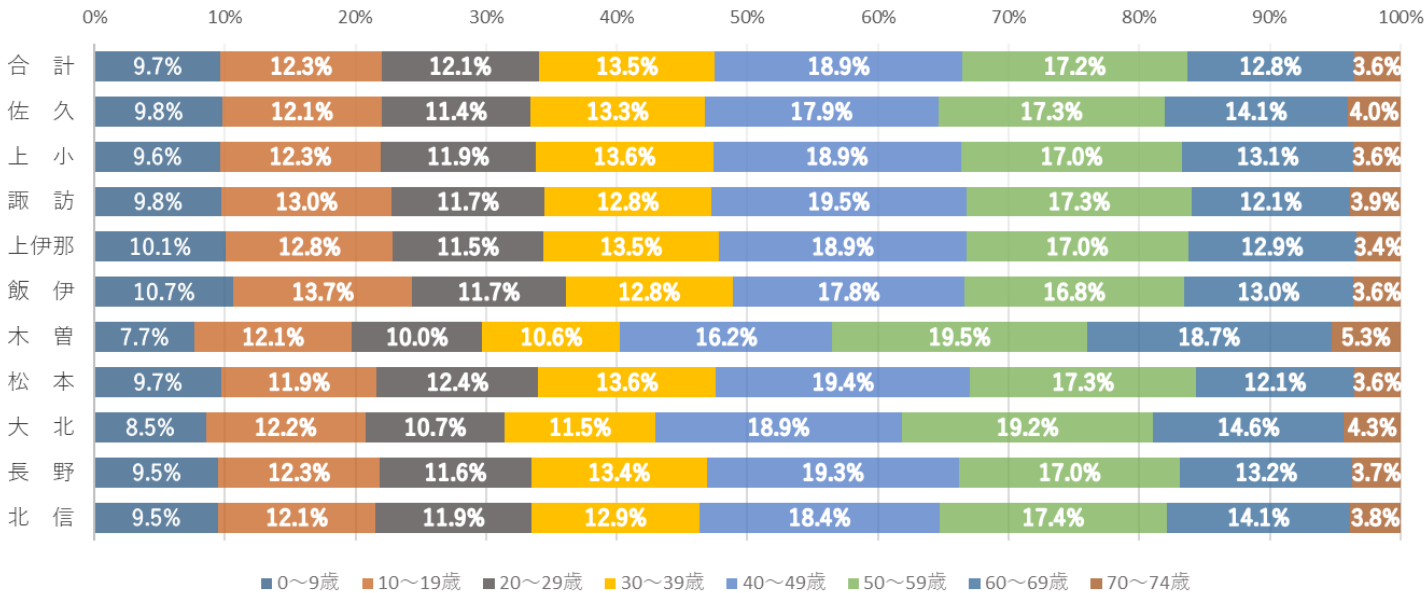
長野県内在中の加入者は「長野市」「松本市」「上田市」の在住割合が高い。

I 長野支部の基本情報

5. 居住地（二次医療圏）別、年齢階級別加入者数（被保険者+被扶養者数）

※加入者は年度平均、被扶養者の居住地は被保険者と同一と集計

	総数	年齢階級							
		0～9歳	10～19歳	20～29歳	30～39歳	40～49歳	50～59歳	60～69歳	70～74歳
合計	655,265	63,393	80,688	78,979	88,370	124,062	112,683	83,684	23,407
佐久医療圏	52,000	5,111	6,314	5,950	6,913	9,323	8,984	7,309	2,095
上小医療圏	54,680	5,270	6,709	6,507	7,424	10,358	9,281	7,145	1,985
諏訪医療圏	60,245	5,875	7,831	7,063	7,690	11,759	10,411	7,270	2,347
上伊那医療圏	58,601	5,902	7,501	6,730	7,901	11,088	9,952	7,543	1,985
飯伊医療圏	55,536	5,919	7,599	6,521	7,102	9,873	9,305	7,209	2,007
木曾医療圏	6,526	500	787	652	690	1,059	1,271	1,223	345
松本医療圏	118,510	11,509	14,122	14,639	16,151	23,017	20,537	14,320	4,215
大北医療圏	16,787	1,433	2,049	1,796	1,929	3,171	3,229	2,451	727
長野医療圏	153,489	14,610	18,899	17,847	20,636	29,605	26,020	20,187	5,686
北信医療圏	25,153	2,377	3,045	2,993	3,239	4,622	4,374	3,535	967
長野県外等	53,739	4,887	5,834	8,281	8,696	10,187	9,318	5,491	1,046



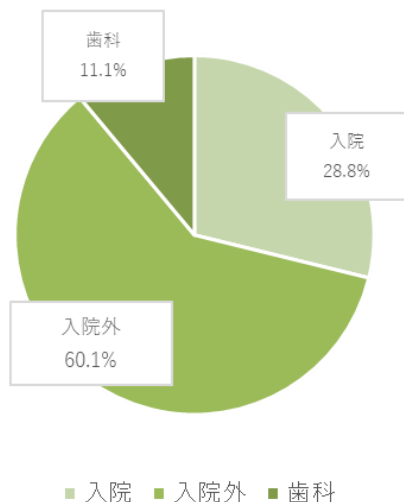
「木曾医療圏」「大北医療圏」は50歳以上の割合が高い。

Ⅱ 1人当たり医療費

1. 長野支部 令和3年度医療費

(億円)

	長野支部	前年度からの伸び率
医療費合計	1,171.2	6.0%
入院	337.7	2.7%
入院外(調剤含む)	703.8	8.0%
歯科	129.6	4.2%



医療費は前年度から増加している。入院・入院外・歯科すべての診療種別が増加している。

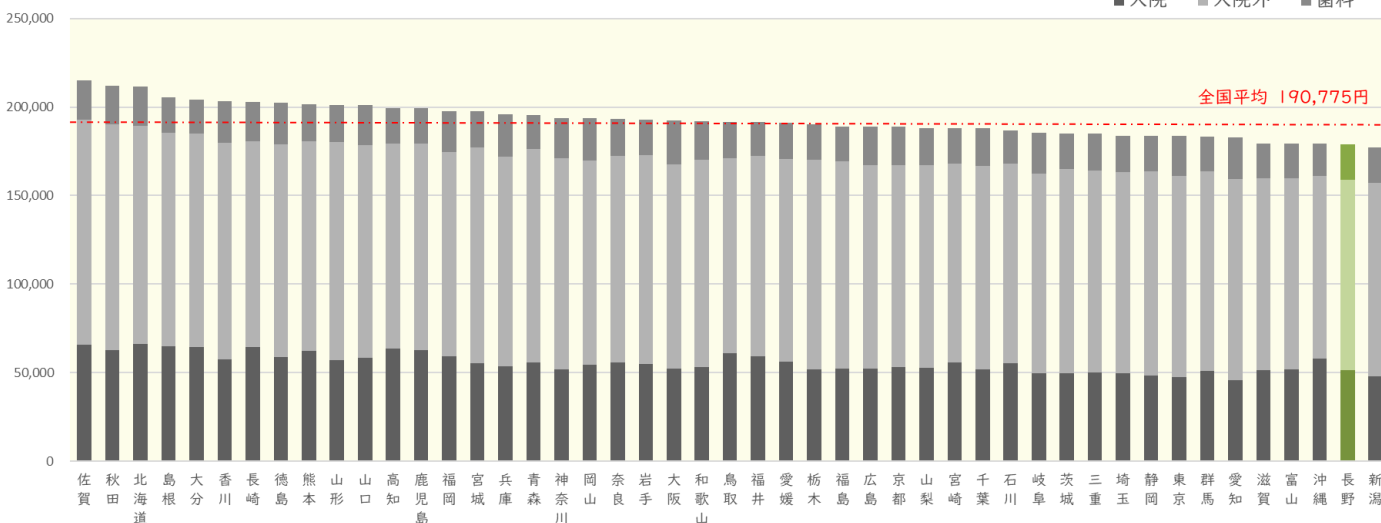
2. 長野支部 加入者1人当たり医療費

※順位は都道府県で金額が大きい順。

	全国	長野支部	順位	前年度からの伸び率
1人当たり医療費	190,775	178,741	37位	6.5%
入院	53,321	51,544	46位	3.2%
入院外(調剤含む)	115,625	107,418	46位	8.5%
歯科	21,829	19,779	46位	4.7%

■ 入院 ■ 入院外 ■ 歯科

全国平均 190,775円



Ⅲ 医療費の要素別分析

1. 医療費のレーダーチャート

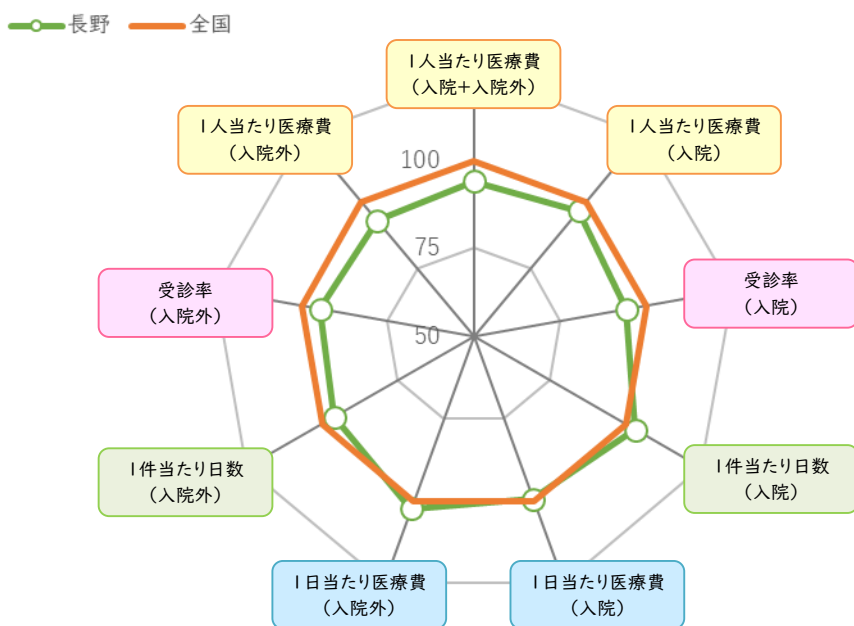
〈 1人当たり医療費を構成する3要素 〉

$$\text{1人当たり医療費} = \text{受診率} \times \text{1件当たり日数} \times \text{1日当たり医療費}$$

受診率 一定期間に医療機関を受診した人の割合（レセプトの件数÷人数）

1件当たり日数 1つの疾病治療のために医療機関を受診した日数（診療実日数÷レセプト件数）

1日当たり医療費 医療機関を受診した1日あたりに発生した医療費（医療費÷診療実日数）



全傷病	1人あたり医療費 (円/人)			順位
	長野	全国	比率	
入院	51,544	53,321	96.7	37
入院外	107,418	115,625	92.9	46

全傷病	受診率 (件/千人)			順位
	長野	全国	比率	
入院	88.7	94.2	94.2	40
入院外	5,740.2	6,068.6	94.6	43

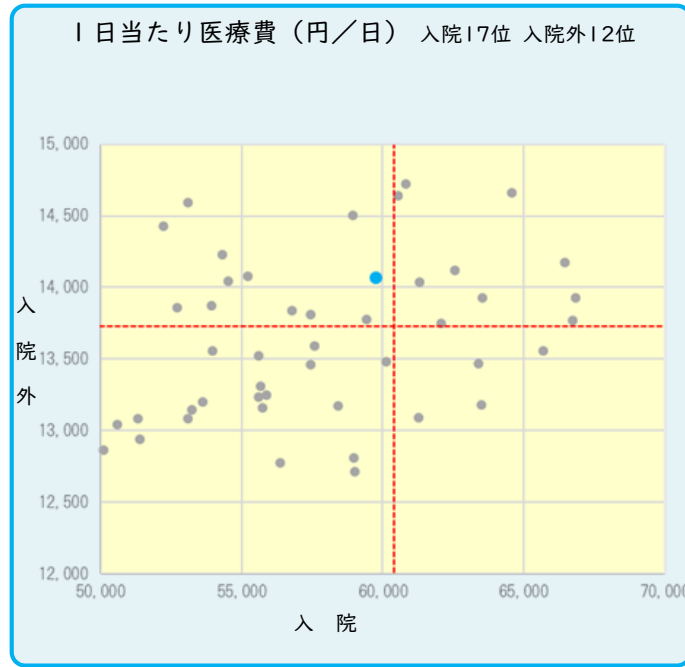
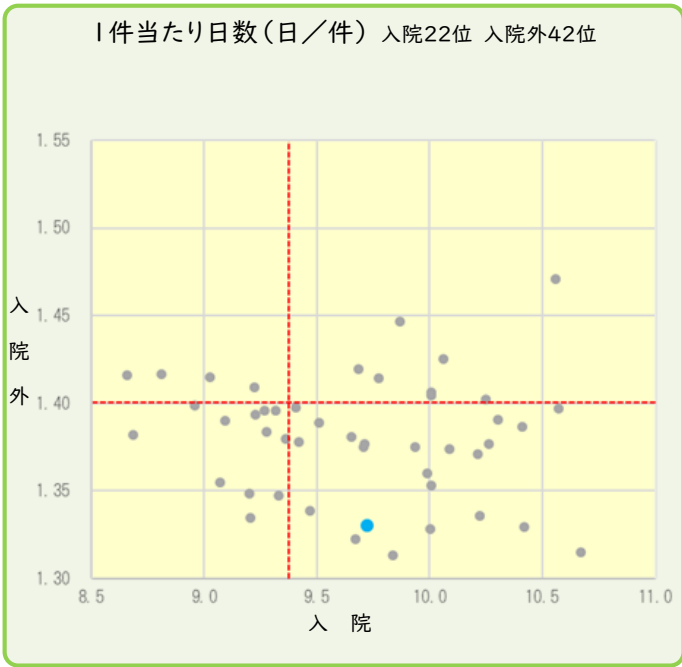
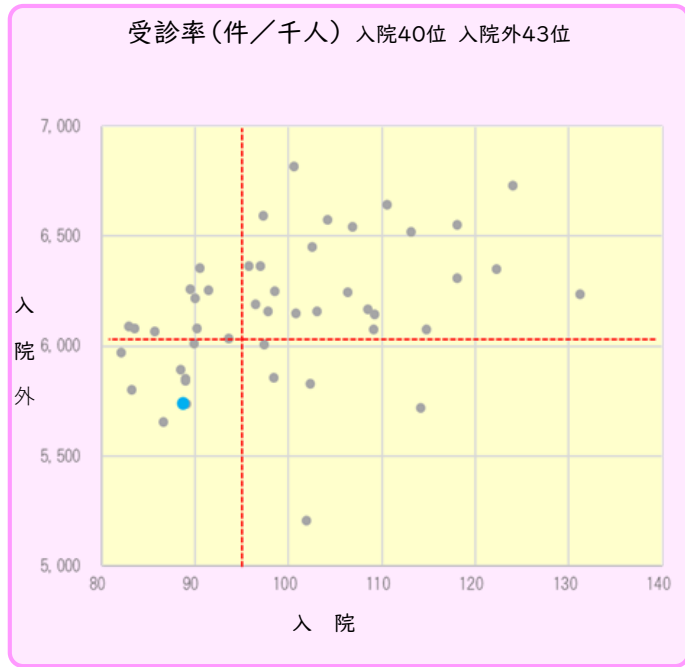
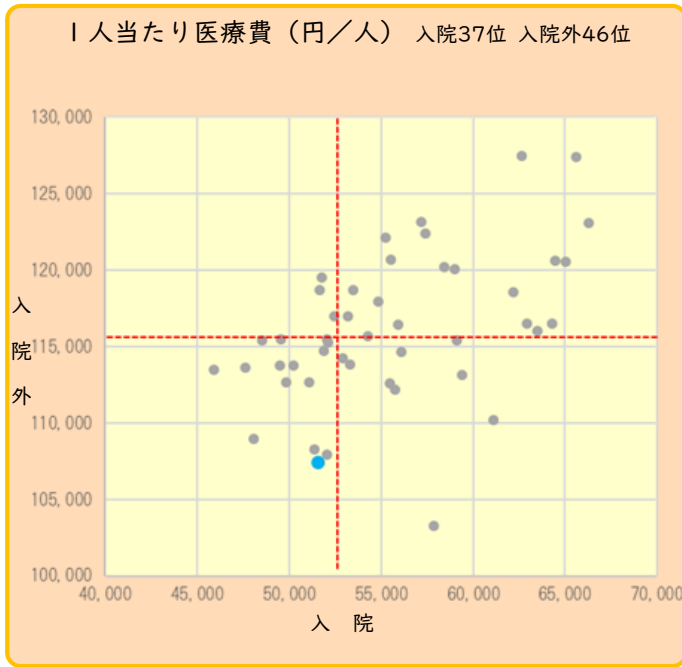
全傷病	1件あたり日数 (日/件)			順位
	長野	全国	比率	
入院	9.7	9.4	103.3	22
入院外	1.3	1.4	95.9	42

全傷病	1日あたり医療費 (円/日)			順位
	長野	全国	比率	
入院	59,754	60,145	99.3	17
入院外	14,068	13,735	102.4	12

Ⅲ 医療費の要素別分析

2. 長野支部と全国の要素別水準

- ・縦の赤点線:入院の全国平均値
- ・●丸:長野支部
- ・横の赤点線:入院外の全国平均値
- ・●丸:他の都道府県支部



- ・入院は、全国に比べて受診率と1日あたり医療費が低いものの、1件当たり日数が高く結果的に1人あたり医療費は全国並みである。
- ・入院外は、全国に比べて1日あたり医療費が高いものの、受診率と1件当たり日数が低いことから、結果的に1人あたり医療費は全国より低い。
- ・入院・入院外とも1日あたり医療費が高い。

IV 健診結果による分析

1. 令和3年度健診受診率

- ・縦の赤点線:入院の全国平均値
- ・●丸:長野支部
- ・横の赤点線:入院外の全国平均値
- ・●丸:他の都道府県支部

○被保険者(40~74歳)

	対象者数	受診者数	受診率 (全国順位)	
			前年度比	
長野	279,835	193,806	69.2% (15位)	3.3%
全国	16,492,729	10,260,302	62.2%	5.0%

○被扶養者(40~74歳)

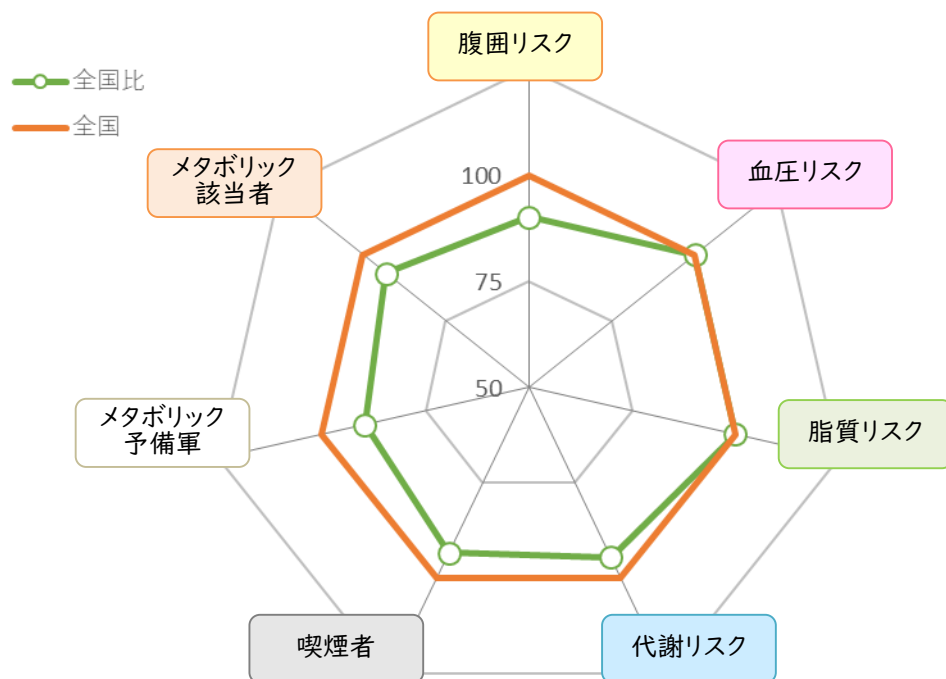
	対象者数	受診者数	受診率 (全国順位)	
			前年度比	
長野	63,261	18,936	29.9% (10位)	6.7%
全国	4,196,395	1,097,645	26.2%	14.2%



前年度と比較し、被保険者と被扶養者の健診受診率は増加し、全国平均よりも高い。

IV 健診結果による分析

2. 被保険者健診結果 各リスク保有率に関するレーダーチャート



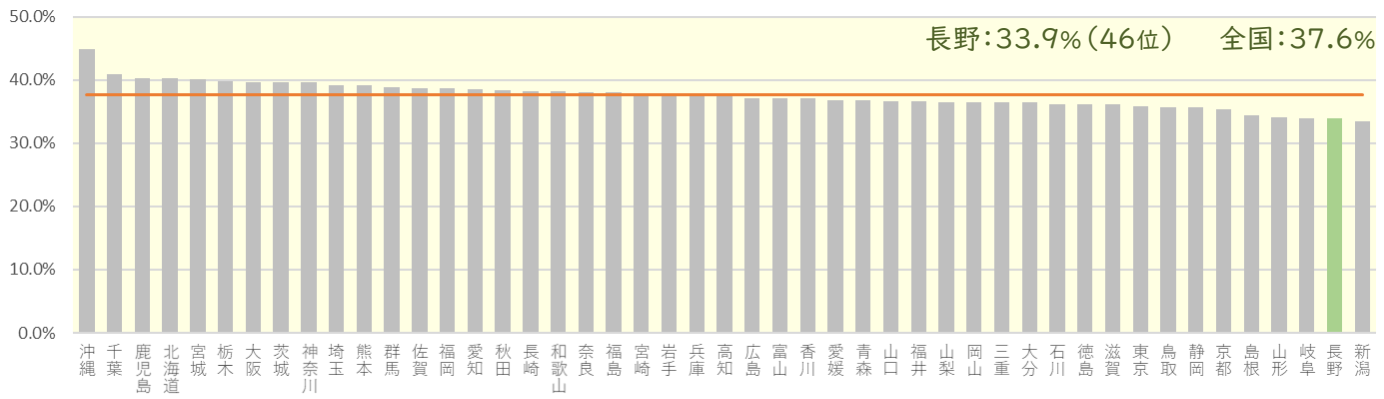
	長野	全国	全国比
腹囲リスク	33.9%	37.6%	90.2
血圧リスク	48.7%	48.7%	100.0
脂質リスク	30.0%	30.0%	100.0
代謝リスク	16.4%	17.3%	94.6
喫煙者	27.6%	29.6%	93.5
メタボリック予備軍	12.0%	13.4%	89.7
メタボリック該当者	16.2%	17.4%	93.0

被保険者のリスク保有率は、血圧と脂質以外は、全国平均を下回っている。

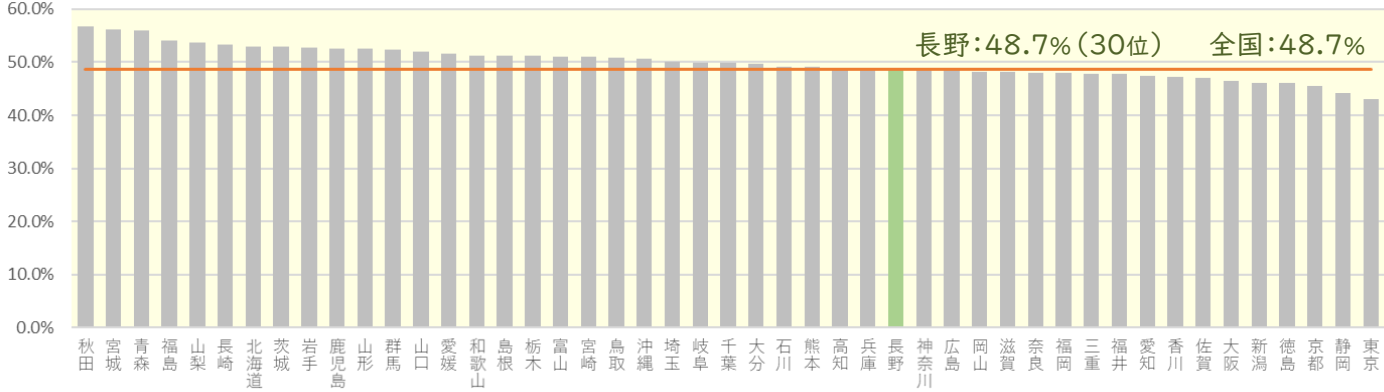
IV 健診結果による分析

3. 被保険者 各リスク保有率の都道府県別状況

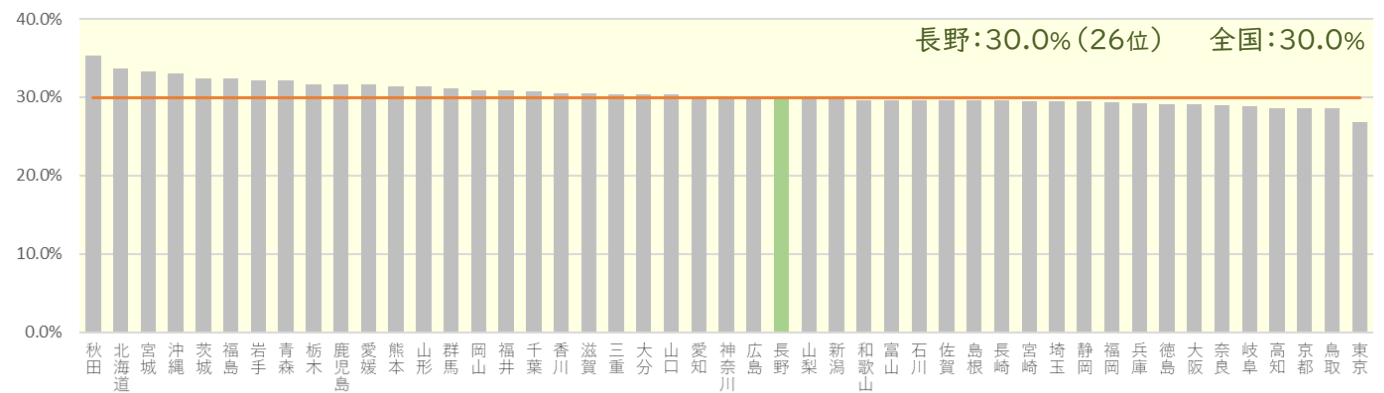
○ 腹囲リスク



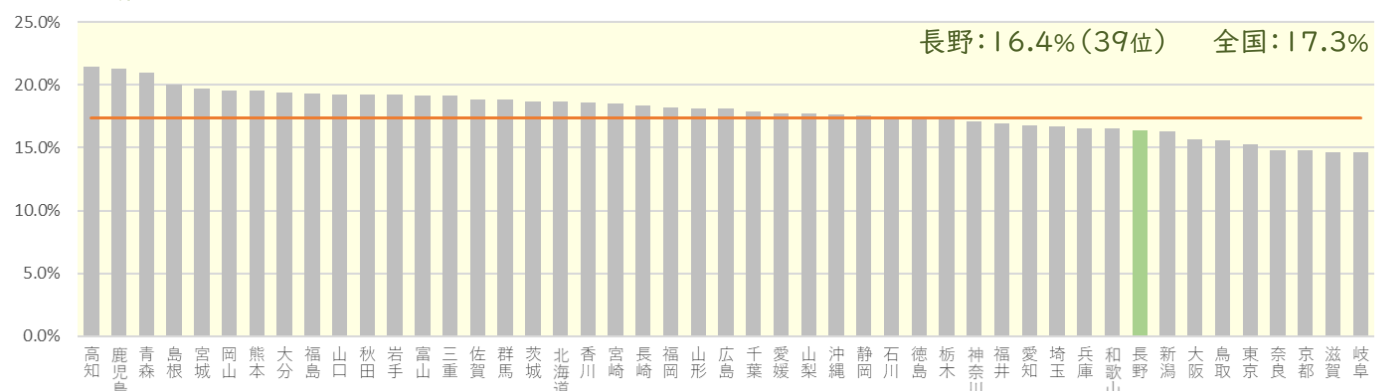
○ 血圧リスク



○ 脂質リスク



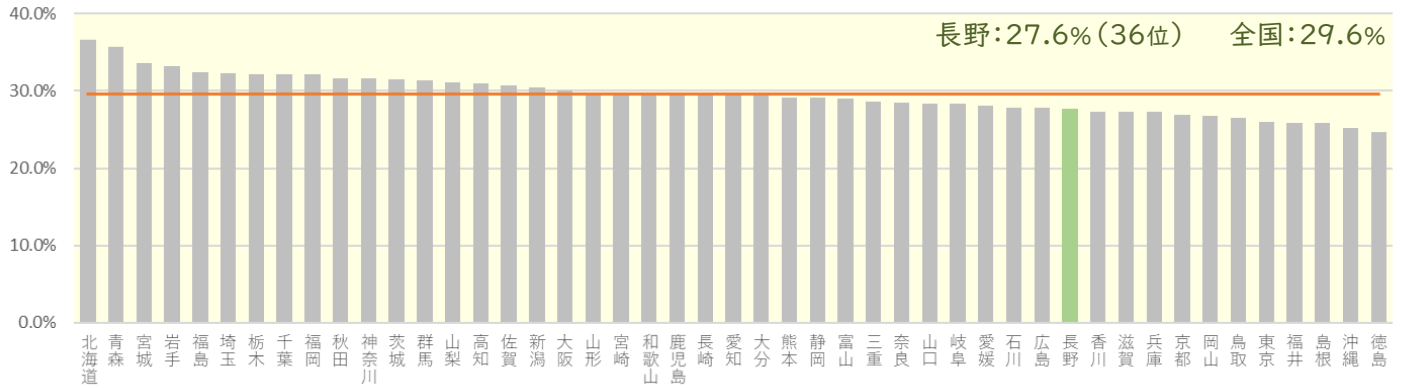
○ 代謝リスク



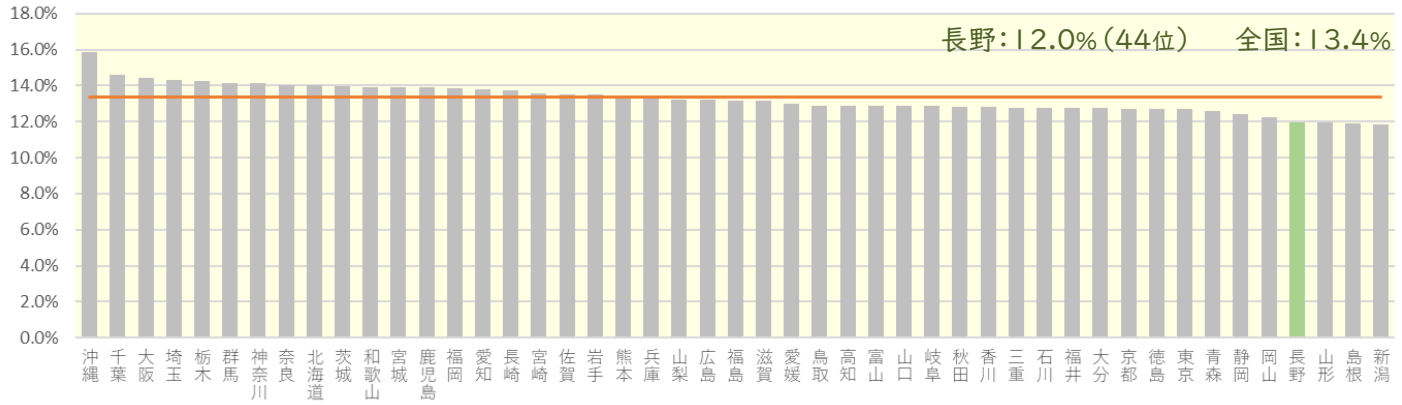
IV 健診結果による分析

3. 被保険者 各リスク保有率の都道府県別状況

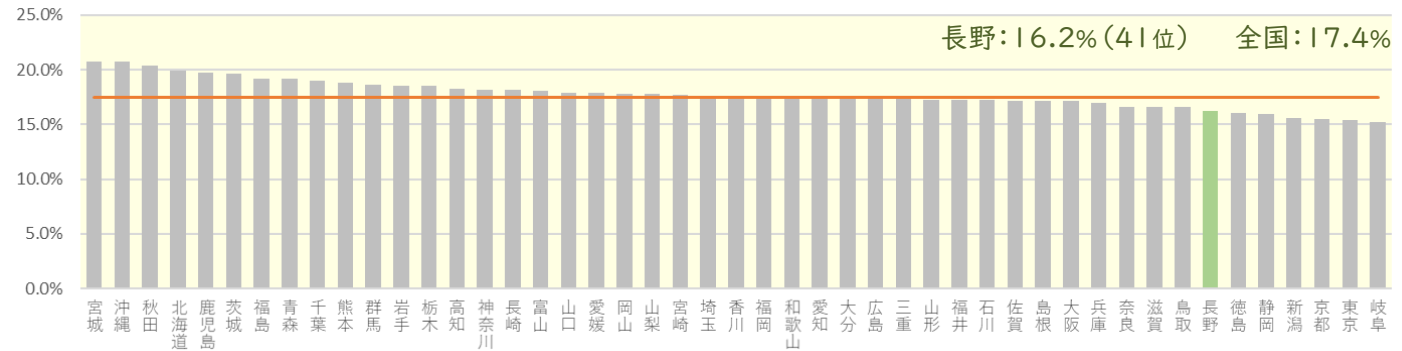
○ 喫煙者



○ メタボリック予備軍



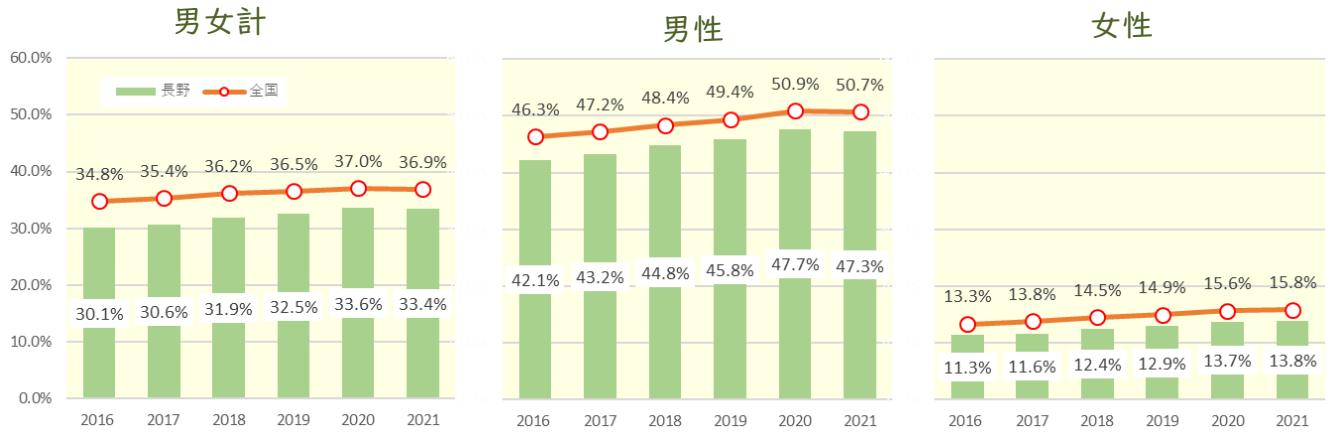
○ メタボリック該当者



IV 健診結果による分析

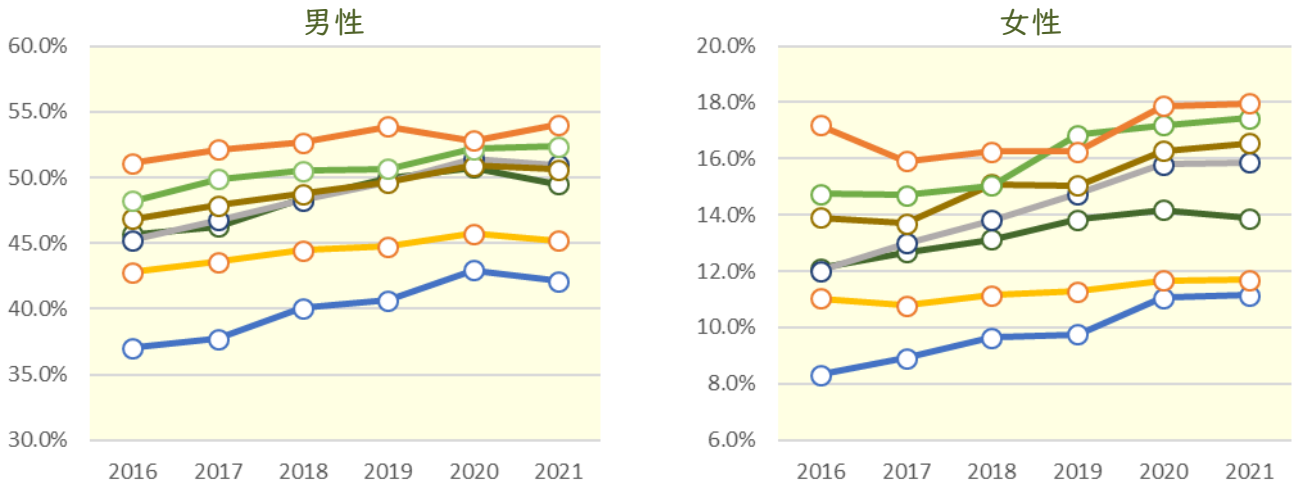
4. 被保険者 腹囲リスク保有率

○ 腹囲リスク年度推移



○ 腹囲リスク年度推移 (年齢階級別)

● 40-44歳 ● 45-49歳 ● 50-54歳 ● 55-59歳 ● 60-64歳 ● 65-69歳 ● 70-74歳



腹囲リスク	40～44歳	45～49歳	50～54歳	55～59歳	60～64歳	65～69歳	70～74歳
男性	42.1%	45.2%	49.5%	51.0%	50.6%	52.4%	54.0%
2016年からの増減	5.1%	2.4%	3.8%	5.7%	3.8%	4.2%	2.9%

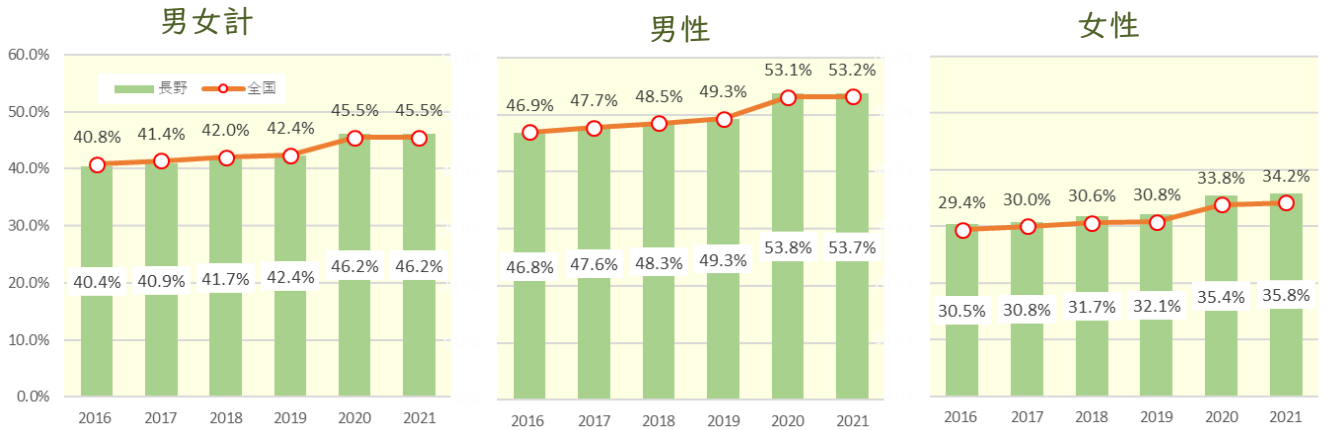
腹囲リスク	40～44歳	45～49歳	50～54歳	55～59歳	60～64歳	65～69歳	70～74歳
女性	11.1%	11.7%	13.9%	15.9%	16.5%	17.4%	18.0%
2016年からの増減	2.8%	0.7%	1.8%	3.9%	2.7%	2.7%	0.8%

男女ともに全国に比べてリスク保有率は低いものの、加齢とともにリスク保有率が上昇している。男性は、55歳以上でリスク保有率が50%以上に達する。男女ともに、2016年と比較すると、全年代でリスク保有率が増加している。

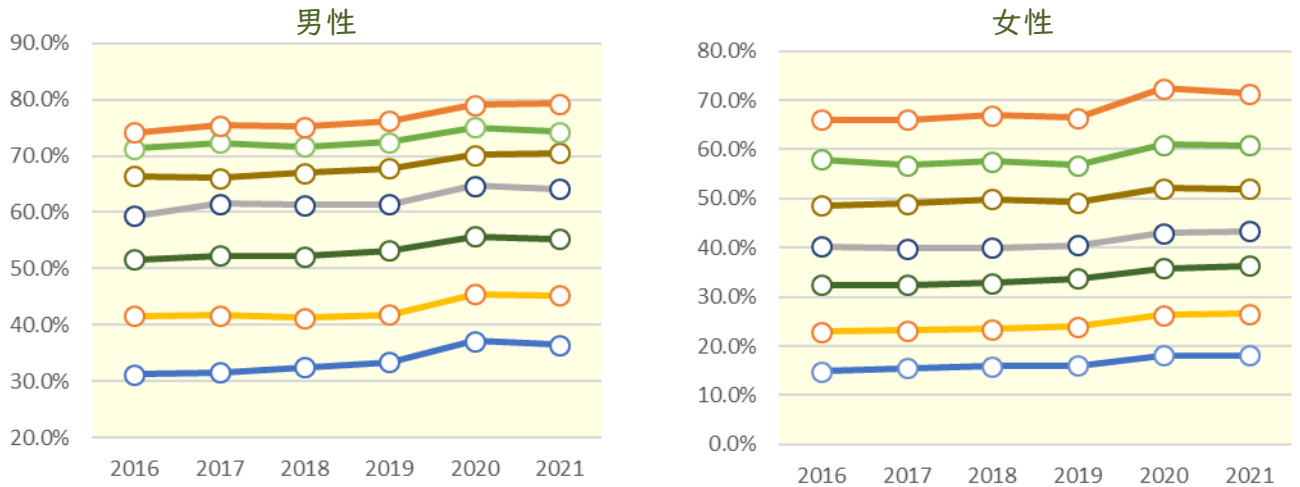
IV 健診結果による分析

5. 被保険者 血圧リスク保有率

○ 血圧リスク年度推移



○ 血圧リスク年度推移 (年齢階級別)



血圧リスク	40～44歳	45～49歳	50～54歳	55～59歳	60～64歳	65～69歳	70～74歳
男性	36.5%	45.3%	55.2%	64.2%	70.5%	74.3%	79.3%
2016年からの増減	5.3%	3.7%	3.6%	4.8%	4.2%	3.0%	5.2%

血圧リスク	40～44歳	45～49歳	50～54歳	55～59歳	60～64歳	65～69歳	70～74歳
女性	18.2%	26.6%	36.3%	43.4%	52.0%	60.8%	71.4%
2016年からの増減	3.4%	3.6%	3.8%	3.2%	3.3%	2.9%	5.3%

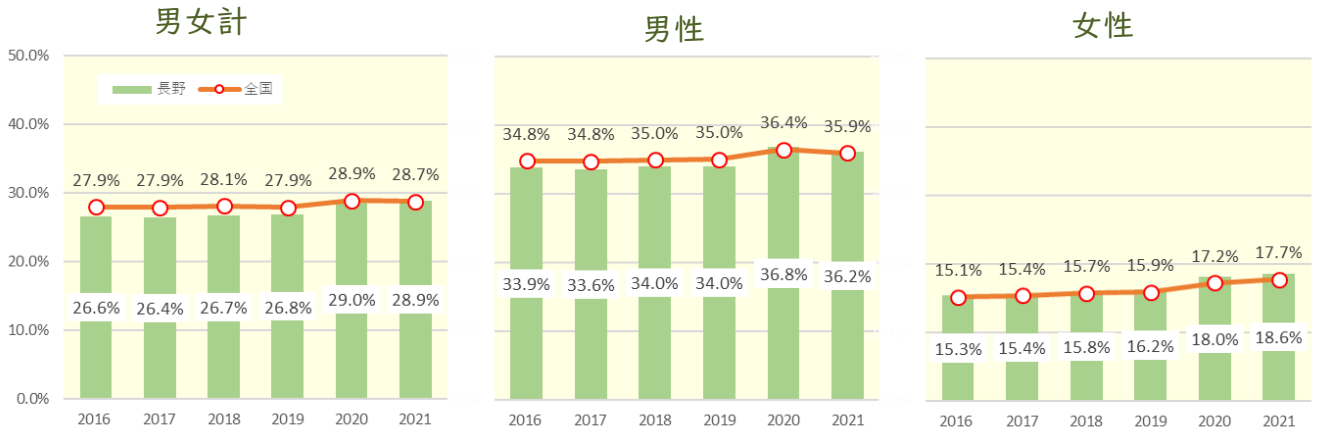
男女ともに全国と同水準のリスク保有率となっている。

また、加齢とともに増加傾向にある。男性は50歳代以上、女性は60歳以上からリスク保有率が50%以上となっている。2016年と比較すると、全年代で2.9%以上増加している。

IV 健診結果による分析

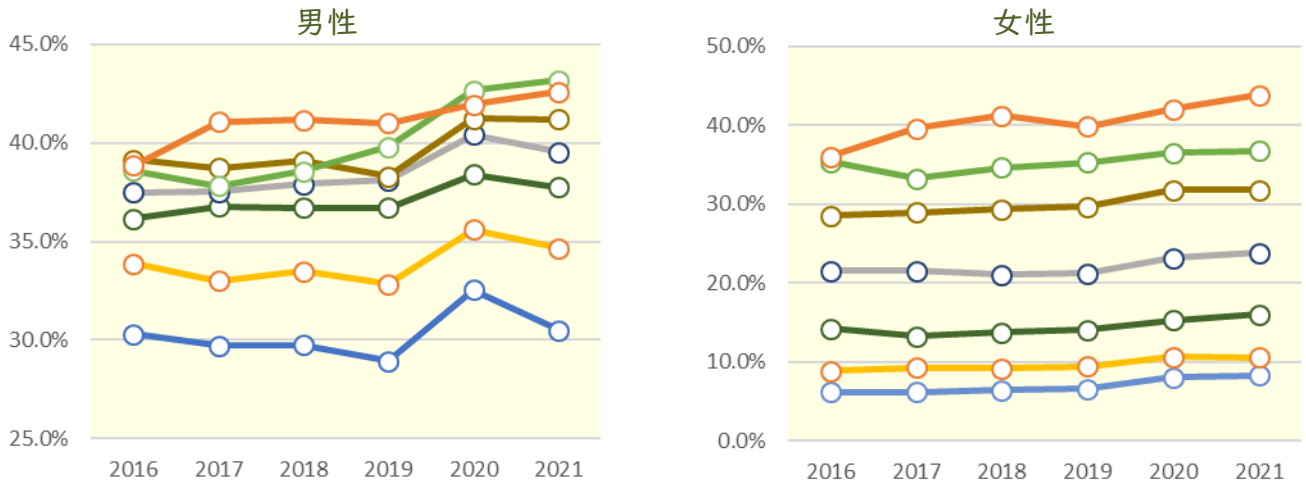
6. 被保険者 脂質リスク保有率

○ 脂質リスク年度推移



○ 脂質リスク年度推移 (年齢階級別)

● 40-44歳 ● 45-49歳 ● 50-54歳 ● 55-59歳 ● 60-64歳 ● 65-69歳 ● 70-74歳



脂質リスク	40～44歳	45～49歳	50～54歳	55～59歳	60～64歳	65～69歳	70～74歳
男性	30.5%	34.7%	37.7%	39.5%	41.2%	43.2%	42.6%
2016年からの増減	0.2%	0.8%	1.6%	2.0%	2.0%	4.6%	3.7%

脂質リスク	40～44歳	45～49歳	50～54歳	55～59歳	60～64歳	65～69歳	70～74歳
女性	8.2%	10.5%	16.0%	23.8%	31.8%	36.7%	43.8%
2016年からの増減	2.1%	1.7%	1.8%	2.3%	3.3%	1.4%	7.8%

男女ともに全国よりも高いリスク保有率となっている。

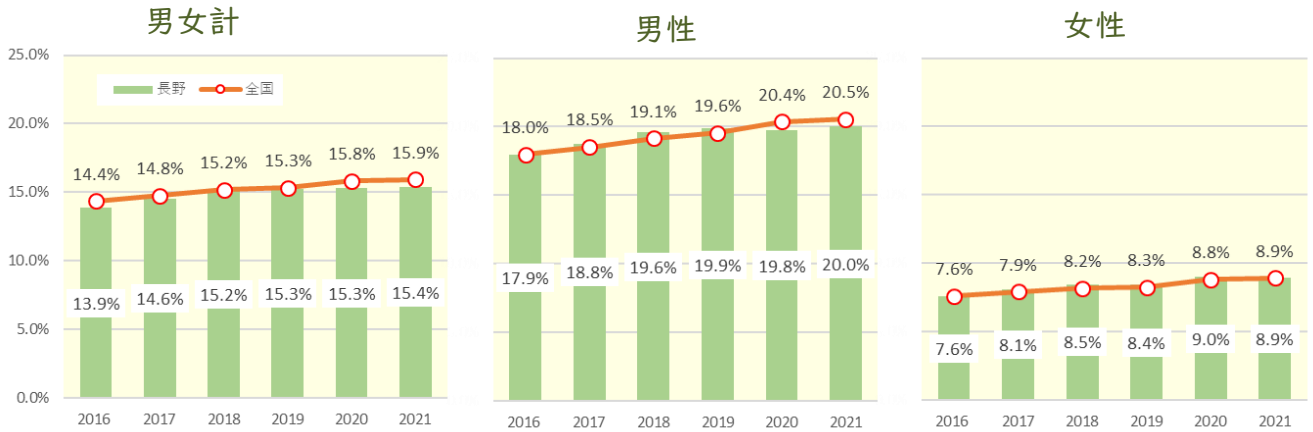
男性は、加齢とともにリスク保有率が上昇し、65歳～69歳では、2016年と比較すると4.6%

増加している。女性は、40～44歳におけるリスク保有率が男性と比べ低いが、加齢とともに上昇し、70～74歳では男性のリスク保有率と並ぶ。

IV 健診結果による分析

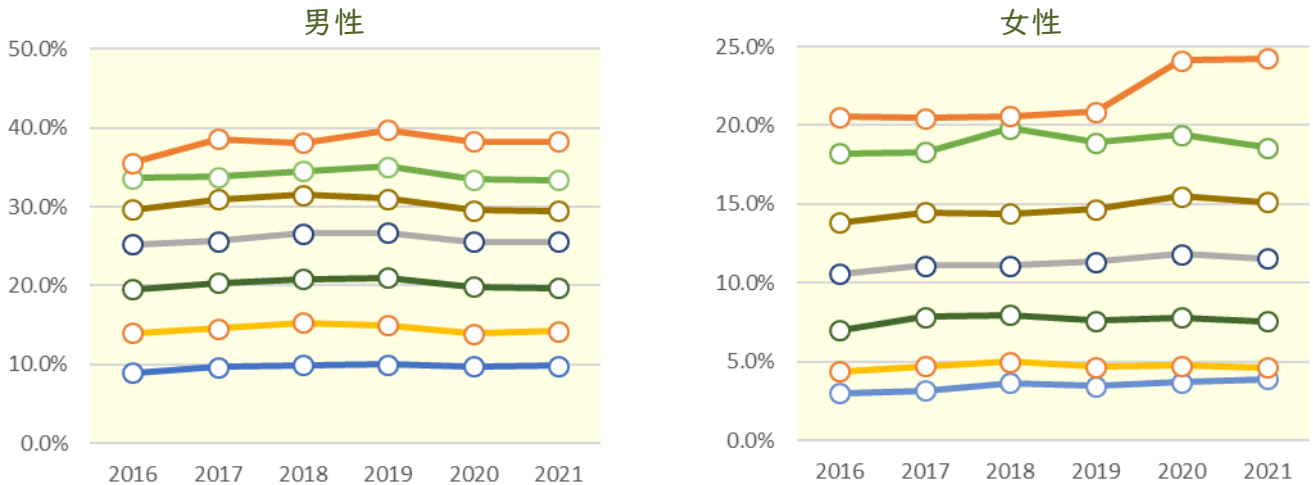
7. 被保険者 代謝リスク保有率

○ 代謝リスク年度推移



○ 代謝リスク年度推移 (年齢階級別)

● 40-44歳 ● 45-49歳 ● 50-54歳 ● 55-59歳 ● 60-64歳 ● 65-69歳 ● 70-74歳



代謝リスク	40～44歳	45～49歳	50～54歳	55～59歳	60～64歳	65～69歳	70～74歳
男性	9.8%	14.2%	19.7%	25.6%	29.4%	33.3%	38.2%
2016年からの増減	0.9%	0.2%	0.2%	0.3%	-0.2%	-0.3%	2.6%

代謝リスク	40～44歳	45～49歳	50～54歳	55～59歳	60～64歳	65～69歳	70～74歳
女性	3.9%	4.6%	7.6%	11.5%	15.1%	18.6%	24.2%
2016年からの増減	0.9%	0.2%	0.6%	1.0%	1.3%	0.4%	3.7%

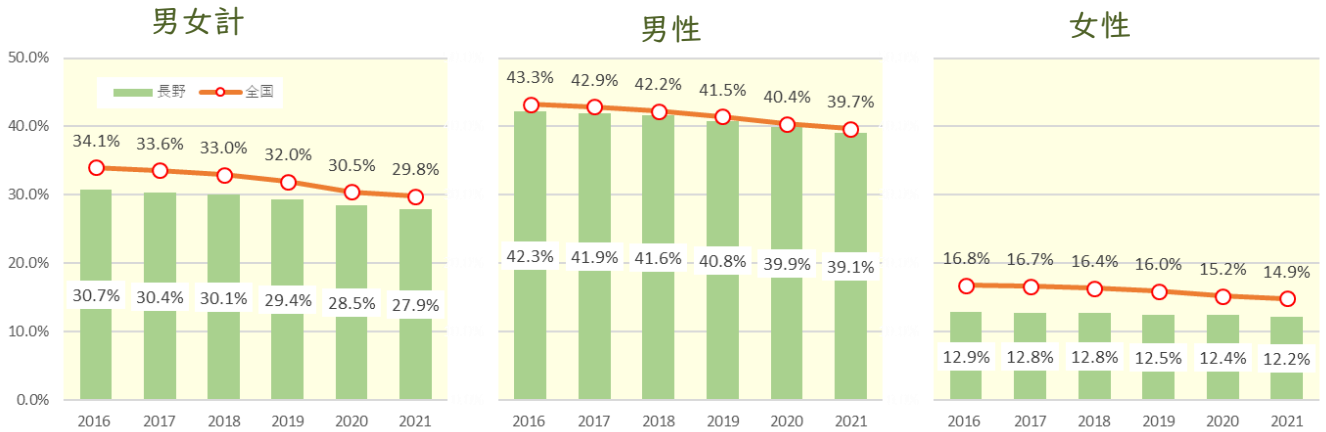
男女ともに全国水準のリスク保有率となっている。

加齢とともにリスク保有率が上昇している。40～44歳から70～74歳までの差が、男性は28.4% 女性は20.3%増加している。2016年と比較すると一部を除き一定の割合で増加がみられる。

IV 健診結果による分析

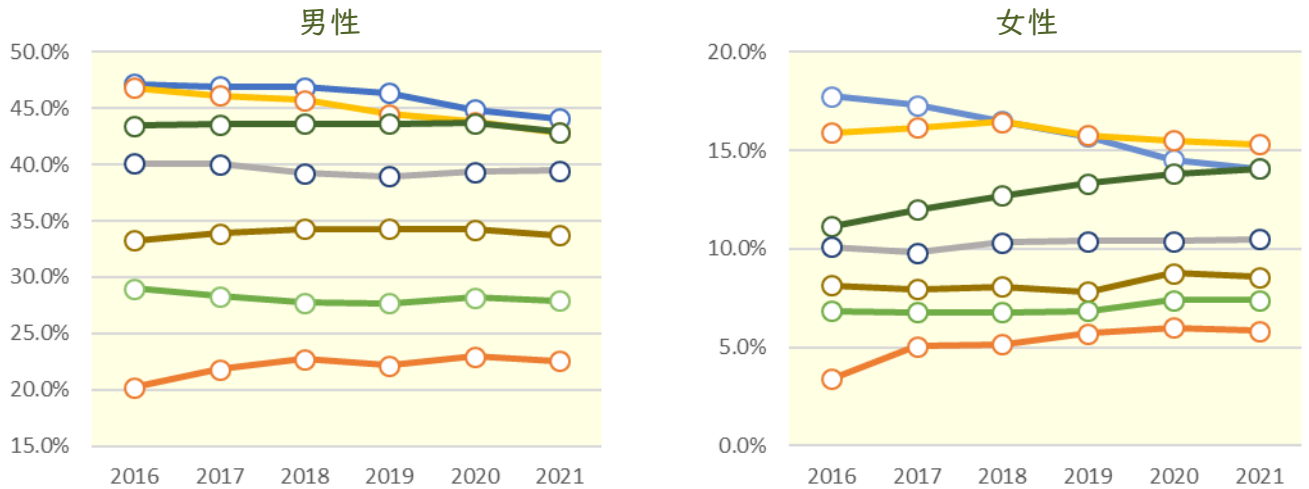
8. 被保険者 喫煙者の割合

○ 喫煙者年度推移



○ 喫煙者年度推移 (年齢階級別)

● 40-44歳 ● 45-49歳 ● 50-54歳 ● 55-59歳 ● 60-64歳 ● 65-69歳 ● 70-74歳



喫煙者	40～44歳	45～49歳	50～54歳	55～59歳	60～64歳	65～69歳	70～74歳
男性	44.1%	42.8%	42.9%	39.5%	33.7%	27.9%	22.6%
2016年からの増減	-3.1%	-4.0%	-0.6%	-0.6%	0.5%	-1.1%	2.4%

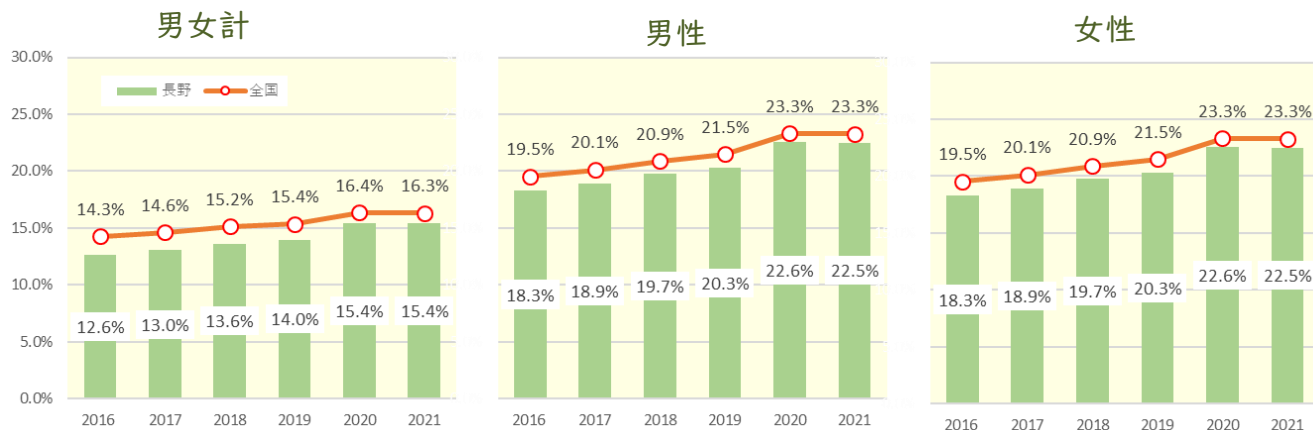
喫煙者	40～44歳	45～49歳	50～54歳	55～59歳	60～64歳	65～69歳	70～74歳
女性	14.1%	15.3%	14.1%	10.5%	8.6%	7.4%	5.8%
2016年からの増減	-3.7%	-0.6%	2.9%	0.4%	0.4%	0.6%	2.4%

男女ともに全国に比べて喫煙者の割合は低い。男性は減少し、女性は横ばいで推移している。
喫煙者の割合は、加齢とともに低くなる。2016年と比較すると、女性は50歳以上が増加している。

IV 健診結果による分析

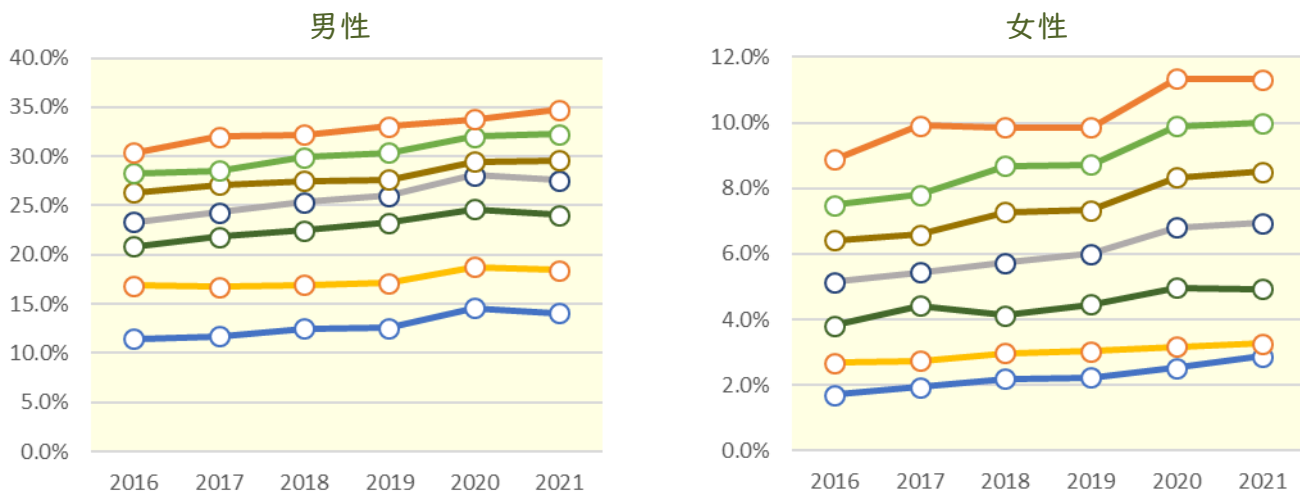
9. 被保険者 メタボリック該当者の割合

○ メタボリック該当者年度推移



○ メタボリック該当者の割合年度推移(年齢階級別)

●40-44歳 ●45-49歳 ●50-54歳 ●55-59歳 ●60-64歳 ●65-69歳 ●70-74歳



メタボリック該当者	40~44歳	45~49歳	50~54歳	55~59歳	60~64歳	65~69歳	70~74歳
男性	14.1%	18.5%	24.1%	27.6%	29.6%	32.3%	34.7%
2016年からの増減	2.6%	1.6%	3.2%	4.2%	3.2%	4.0%	4.4%

メタボリック該当者	40~44歳	45~49歳	50~54歳	55~59歳	60~64歳	65~69歳	70~74歳
女性	2.9%	3.3%	4.9%	7.0%	8.5%	10.0%	11.3%
2016年からの増減	1.2%	0.6%	1.1%	1.8%	2.1%	2.5%	2.4%

男女ともに全国と比べてリスク保有率は低い。

加齢とともにリスク保有率は上昇している。男性は、40歳~44歳から70~74歳までの差が20.6%となっている。2016年と比較すると、男女ともに全年代で増加傾向にある。