

# 全国健康保険協会長野支部 医療費分析

【令和2年度医療費・健診結果】

令和6年3月

# 目次

I 長野支部の基本情報	…… 3
II 1人当たり医療費	
1. 長野支部 令和2年度医療費	…… 7
2. 加入者1人当たり医療費	…… 7
III 医療費の要素別分析	
1. 医療費のレーダーチャート	…… 8
2. 長野支部と全国の要素別水準	…… 9
IV 健診結果による分析	
1. 令和2年度健診受診率	…… 10
2. 被保険者健診結果各リスク保有率に関するレーダーチャート	…… 11
3. 被保険者 各リスク保有率の都道府県別の状況	…… 12
4. 被保険者 腹囲リスク保有率	…… 14
5. 被保険者 血圧リスク保有率	…… 15
6. 被保険者 脂質リスク保有率	…… 16
7. 被保険者 代謝リスク保有率	…… 17
8. 被保険者 喫煙者の割合	…… 18
9. 被保険者 メタボリックシンドロームリスク保有率-	…… 19

## < 医療費分析における留意事項 >

### 1. 集計対象

集計対象は協会けんぽ加入者（被保険者・被扶養者）であり、都道府県別の医療費は被保険者の事業所所在地別に集計。平均加入者数、医療費は、令和2年4月から令和3年3月までの実績である。

### 2. 入院外について

入院外は入院外レセプトと調剤レセプトを合算している。

### 3. 傷病別の医療費分析について

複数の傷病コードが付されているレセプト情報は、各レセプトについて【主傷病】を特定し集計した。主傷病を表すコードがある場合はその傷病を、無い場合は記載されている順番の早い傷病を主傷病とした。

## < 健診データの分析における留意点 >

### 1. 使用するデータの集計対象について

集計対象年度末に35歳以上75歳以下で、1年間継続して協会けんぽに加入した被保険者の健診データのうち、特定保健指導レベルが判定不能ではないもの。

### 2. リスク保有率について

リスク保有率とは、生活習慣病の主要な指標ごとに、健診受診者に対するリスク保有の有無の基準に該当する者の割合である。

リスク保有率算定式 = (各指標の基準該当者の人数 / 健診受診者数) × 100

### 3. 各指標のリスク保有の判断基準

腹囲リスク	内臓脂肪面積が100cm <sup>2</sup> 以上 内臓脂肪面積の検査値がない場合は、男性：腹囲 ≥ 85cm 女性：腹囲 ≥ 90cm
血圧リスク	収縮期血圧 ≥ 130mmHg または拡張期血圧 ≥ 85mmHg または高血圧に対する薬剤治療あり
脂質リスク	中性脂肪 ≥ 150mg/dl またはHDLコレステロール < 40mg/dl または脂質異常症に対する薬剤治療あり
代謝リスク	空腹時血糖 ≥ 110mg/dl または糖尿病に対する薬剤治療あり 空腹時血糖の検査値がない場合は、HbA1c ≥ 6.0% または糖尿病に対する薬剤治療あり
喫煙者	問診票で喫煙していると回答

### 4. メタボリックシンドロームの判断基準

※分析結果の数値は四捨五入による端数を調整していないため、内訳と合計は必ずしも一致しない。

メタボリック予備軍	腹囲のリスク保有に該当し、かつ血圧、脂質、代謝のうち1項目においてリスク保有に該当する。
メタボリック該当者	腹囲のリスク保有に該当し、かつ血圧、脂質、代謝のうち2項目以上においてリスク保有に該当する。

# I 長野支部の基本情報

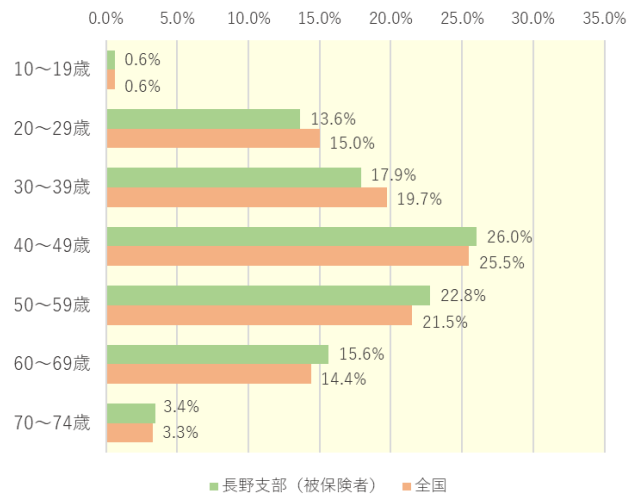
## I. 適用情報

事業所数(令和2年度末)	37,754事業所
加入者数(令和2年度平均)	658,327人
被保険者数	405,334人
被扶養者数	252,993人

## 2. 年齢階級別加入者数

### ○被保険者数

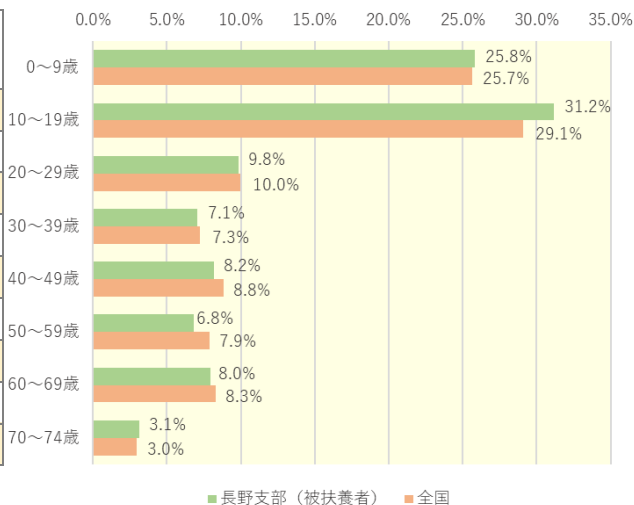
	総数	構成割合		
		男性	女性	
総数	405,334	235,117	170,217	-
10～19歳	2,533	1,430	1,104	0.6%
20～29歳	55,217	28,698	26,519	13.6%
30～39歳	72,516	43,481	29,035	17.9%
40～49歳	105,549	61,647	43,902	26.0%
50～59歳	92,225	50,505	41,721	22.8%
60～69歳	63,363	39,786	23,576	15.6%
70～74歳	13,932	9,571	4,360	3.4%



全国に比べて20～39歳の割合が低く、40歳以上の割合が高い。

### ○被扶養者数

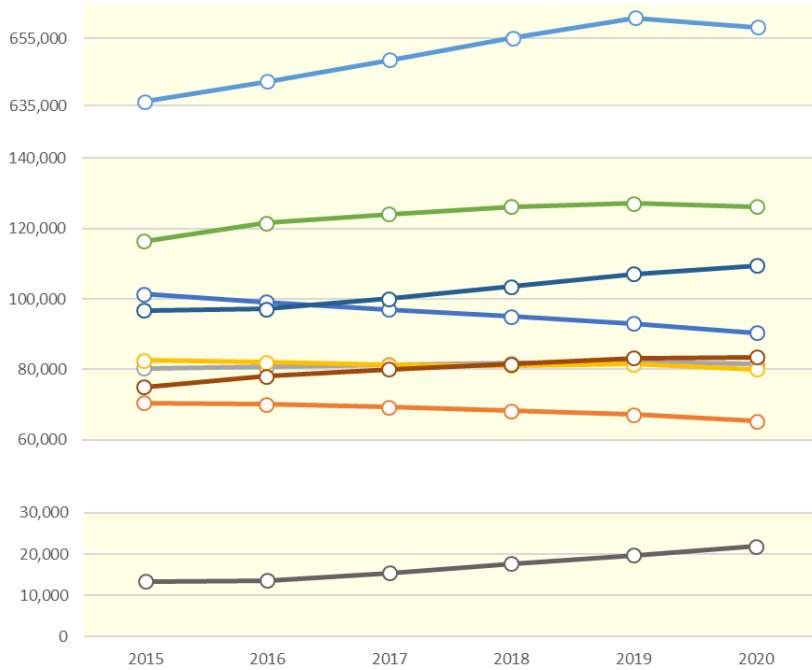
	総数	構成割合		
		男性	女性	
総数	252,993	91,062	161,931	-
0～9歳	65,322	33,492	31,830	25.8%
10～19歳	78,916	40,101	38,815	31.2%
20～29歳	24,868	11,362	13,507	9.8%
30～39歳	17,882	1,744	16,138	7.1%
40～49歳	20,663	761	19,902	8.2%
50～59歳	17,263	706	16,557	6.8%
60～69歳	20,139	1,772	18,367	8.0%
70～74歳	7,939	1,124	6,815	3.1%



全国に比べて0～19歳の割合が高く、20～69歳の割合が低い。

# I 長野支部の基本情報

## 3. 年齢階級別加入者数の推移



年齢別加入者数(前年度からの増減数)

- 合計 658,327 (▲ 2,695)
- 40-49歳 126,212 (▲ 921)
- 50-59歳 109,489 (+ 2,396)
- 30-39歳 90,398 (▲ 2,624)
- 60-69歳 83,502 (+ 278)
- 10-19歳 81,449 (▲ 700)
- 20-29歳 80,085 (▲ 1,403)
- 0-9歳 65,322 (▲ 1,825)
- 70-74歳 21,871 (+ 2,104)

加入者数は前年度から減少している。0～49歳は減少し、50～74歳は増加している。

## 4. 事業所の業態別被保険者数

業態大分類	総数	性別		構成
		男性	女性	割合
総数	405,334	235,117	170,217	-
農林水産業	9,336	5,743	3,593	2.3%
鉱業、採石業、砂利採取業	1,146	934	212	0.3%
建設業	42,966	36,051	6,915	10.6%
製造業	95,592	62,844	32,748	23.6%
電気・ガス・熱供給・水道業	1,527	1,160	367	0.4%
情報通信業	5,438	3,940	1,498	1.3%
運輸業、郵便業	26,239	21,858	4,381	6.5%
卸売・小売業	50,940	30,058	20,882	12.6%
金融・保険業	1,480	833	647	0.4%
不動産業、物品賃貸業	5,705	3,287	2,418	1.4%
学術研究、専門・技術サービス業	9,648	6,276	3,372	2.4%
飲食店・宿泊業	19,440	10,374	9,066	4.8%
生活関連サービス業、娯楽業	11,125	5,890	5,235	2.7%
教育・学習支援業	3,872	1,902	1,970	1.0%
医療・福祉	68,399	17,974	50,425	16.9%
複合サービス業	2,024	564	1,460	0.5%
サービス業	30,922	19,141	11,780	7.6%
公務	16,291	3,650	12,642	4.0%
任意継続	3,244	2,638	606	0.8%

「製造業」「卸売・小売業」「医療・福祉」の割合が高い。

# I 長野支部の基本情報

## 5. 居住地（二次医療圏）別、年齢階級別加入者数（被保険者＋被扶養者数）

※加入者は年度平均、被扶養者の居住地は被保険者と同一と集計

	総数	年齢階級							
		0～9歳	10～19歳	20～29歳	30～39歳	40～49歳	50～59歳	60～69歳	70～74歳
合計	658,327	65,322	81,449	80,085	90,398	126,212	109,489	83,502	21,871
佐久医療圏	52,228	5,199	6,320	6,087	7,023	9,556	8,815	7,341	1,887
小諸市	11,227	1,115	1,342	1,358	1,552	2,089	1,786	1,572	413
佐久市	25,646	2,662	3,117	2,980	3,488	4,755	4,230	3,542	874
南佐久郡	5,099	443	598	636	659	805	935	829	193
北佐久郡	10,256	979	1,264	1,113	1,324	1,907	1,865	1,398	407
上小医療圏	55,133	5,447	6,818	6,625	7,601	10,566	9,061	7,152	1,863
上田市	43,893	4,346	5,442	5,322	6,034	8,527	7,263	5,528	1,432
東御市	8,371	848	1,016	995	1,216	1,552	1,281	1,135	327
小県郡	2,870	253	360	308	351	487	517	490	103
諏訪医療圏	60,672	6,139	7,903	7,143	7,873	12,067	10,006	7,279	2,261
岡谷市	16,298	1,550	2,156	1,908	2,057	3,238	2,823	1,881	685
諏訪市	16,045	1,640	2,010	2,052	2,162	3,154	2,612	1,866	549
茅野市	16,818	1,837	2,281	1,891	2,113	3,467	2,710	1,951	570
諏訪郡	11,510	1,112	1,456	1,292	1,542	2,208	1,861	1,582	458
上伊那医療圏	58,493	6,045	7,544	6,921	7,950	11,187	9,575	7,428	1,842
伊那市	21,104	2,180	2,758	2,420	2,831	4,017	3,456	2,767	675
駒ヶ根市	10,721	1,014	1,396	1,364	1,367	2,018	1,837	1,388	338
上伊那郡	26,667	2,851	3,391	3,138	3,753	5,151	4,282	3,272	830
飯伊医療圏	56,117	6,112	7,729	6,584	7,350	10,101	9,220	7,178	1,842
飯田市	36,346	3,976	4,906	4,312	4,863	6,600	5,896	4,593	1,201
下伊那郡	19,771	2,137	2,823	2,272	2,487	3,501	3,324	2,585	641
木曽医療圏	6,613	530	810	644	747	1,056	1,284	1,223	320
木曽郡	6,613	530	810	644	747	1,056	1,284	1,223	320
松本医療圏	118,031	11,788	14,176	14,552	16,458	23,135	19,632	14,211	4,080
松本市	65,993	6,643	7,883	8,220	9,423	12,854	10,881	7,825	2,264
塩尻市	17,869	1,797	2,118	2,350	2,633	3,517	2,764	2,077	612
安曇野市	28,015	2,783	3,458	3,241	3,610	5,634	4,887	3,452	949
東筑摩郡	6,155	565	717	740	792	1,130	1,099	856	256
大北医療圏	16,941	1,498	2,102	1,858	1,986	3,233	3,137	2,460	666
大町市	7,757	642	912	896	900	1,397	1,470	1,233	307
北安曇郡	9,185	856	1,190	963	1,086	1,836	1,667	1,227	359
長野医療圏	155,071	15,105	19,119	18,143	21,276	30,344	25,401	20,339	5,346
長野市	106,875	10,575	13,006	12,572	14,893	20,951	17,368	13,885	3,625
須坂市	15,225	1,511	1,996	1,801	2,018	3,028	2,508	1,882	480
千曲市	17,821	1,703	2,150	2,153	2,423	3,417	2,918	2,387	669
埴科郡	4,318	355	563	528	535	833	752	585	168
上高井郡	5,082	520	701	528	684	1,054	793	630	173
上水内郡	5,751	441	703	561	722	1,060	1,062	970	232
北信医療圏	25,612	2,454	3,131	3,030	3,424	4,712	4,413	3,581	868
中野市	13,288	1,355	1,622	1,638	1,879	2,495	2,219	1,694	387
飯山市	6,045	533	757	735	739	1,098	1,064	902	218
下高井郡	5,902	539	711	629	759	1,053	1,058	912	242
下水内郡	377	27	41	29	48	67	72	73	21
長野県外等	53,418	5,005	5,797	8,498	8,711	10,256	8,944	5,311	897

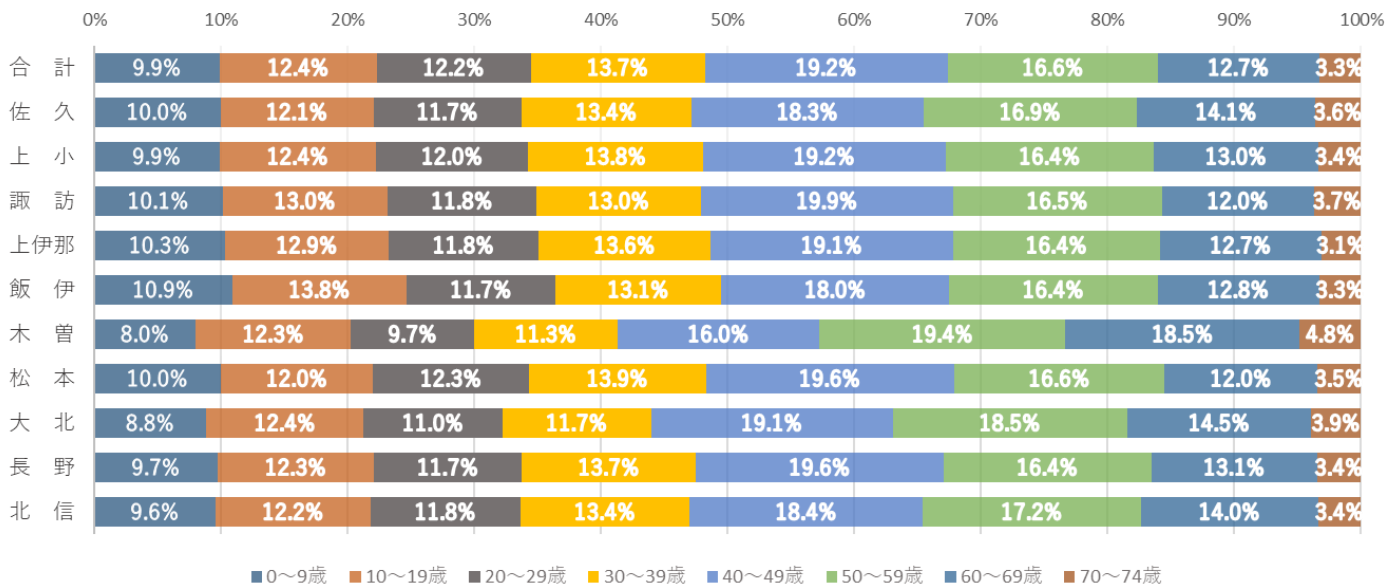
長野県内在中の加入者は「長野市」「松本市」「上田市」の在住割合が高い。

# I 長野支部の基本情報

## 5. 居住地(二次医療圏)別、年齢階級別加入者数(被保険者+被扶養者数)

※加入者は年度平均、被扶養者の居住地は被保険者と同一と集計

	総数	年齢階級							
		0～9歳	10～19歳	20～29歳	30～39歳	40～49歳	50～59歳	60～69歳	70～74歳
合計	658,327	65,322	81,449	80,085	90,398	126,212	109,489	83,502	21,871
佐久医療圏	52,228	5,199	6,320	6,087	7,023	9,556	8,815	7,341	1,887
上小医療圏	55,133	5,447	6,818	6,625	7,601	10,566	9,061	7,152	1,863
諏訪医療圏	60,672	6,139	7,903	7,143	7,873	12,067	10,006	7,279	2,261
上伊那医療圏	58,493	6,045	7,544	6,921	7,950	11,187	9,575	7,428	1,842
飯伊医療圏	56,117	6,112	7,729	6,584	7,350	10,101	9,220	7,178	1,842
木曽医療圏	6,613	530	810	644	747	1,056	1,284	1,223	320
松本医療圏	118,031	11,788	14,176	14,552	16,458	23,135	19,632	14,211	4,080
大北医療圏	16,941	1,498	2,102	1,858	1,986	3,233	3,137	2,460	666
長野医療圏	155,071	15,105	19,119	18,143	21,276	30,344	25,401	20,339	5,346
北信医療圏	25,612	2,454	3,131	3,030	3,424	4,712	4,413	3,581	868
長野県外等	53,418	5,005	5,797	8,498	8,711	10,256	8,944	5,311	897



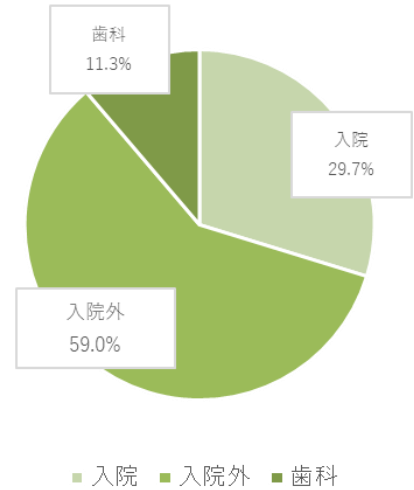
「木曽医療圏」「大北医療圏」は50歳以上の割合が高い。

## Ⅱ 1人当たり医療費

### 1. 長野支部 令和2年度医療費

(億円)

	長野支部	前年度からの伸び率
医療費合計	1,105.0	▲ 2.8%
入院	328.7	▲ 3.4%
入院外(調剤含む)	651.9	▲ 3.8%
歯科	124.3	4.5%

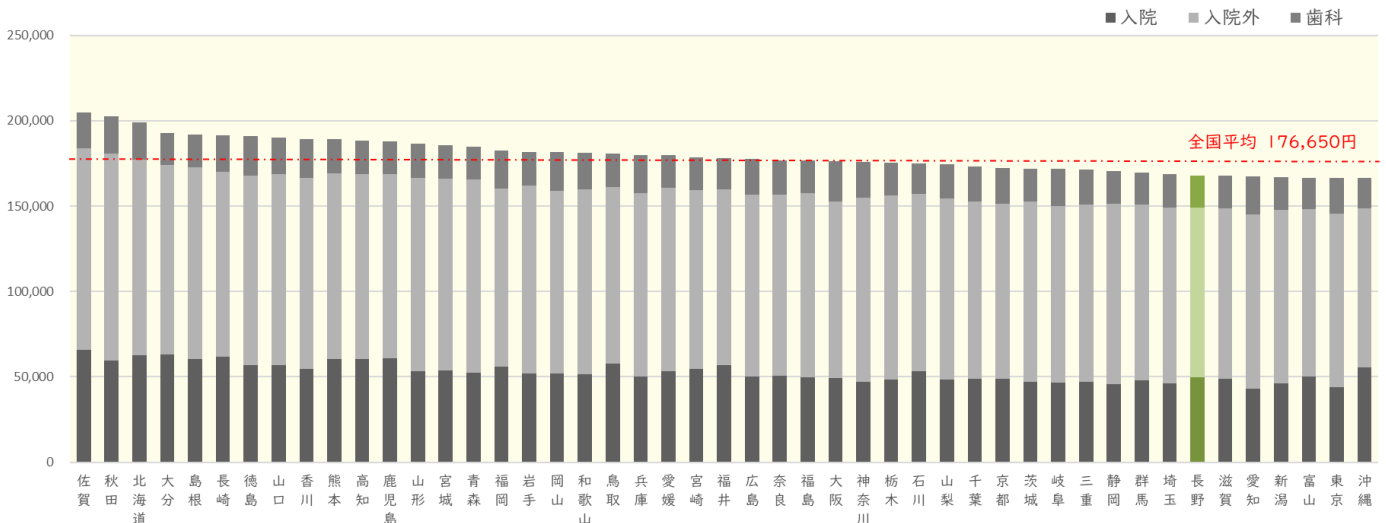


歯科以外の医療費が減少したことにより、医療費全体は前年度から減少した。

### 2. 長野支部 加入者1人当たり医療費

※順位は都道府県で金額が大きい順。

	全国	長野支部	順位	前年度からの伸び率
1人当たり医療費	176,650	167,856	41位	▲ 2.4%
入院	50,281	49,932	30位	▲ 3.0%
入院外(調剤含む)	105,498	99,031	45位	▲ 3.4%
歯科	20,871	18,893	41位	4.9%





### Ⅲ 医療費の要素別分析

#### 1. 医療費のレーダーチャート

〈 1人あたり医療費を構成する3要素 〉

$$\text{1人あたり医療費} = \text{受診率} \times \text{1件あたり日数} \times \text{1日あたり医療費}$$

受診率

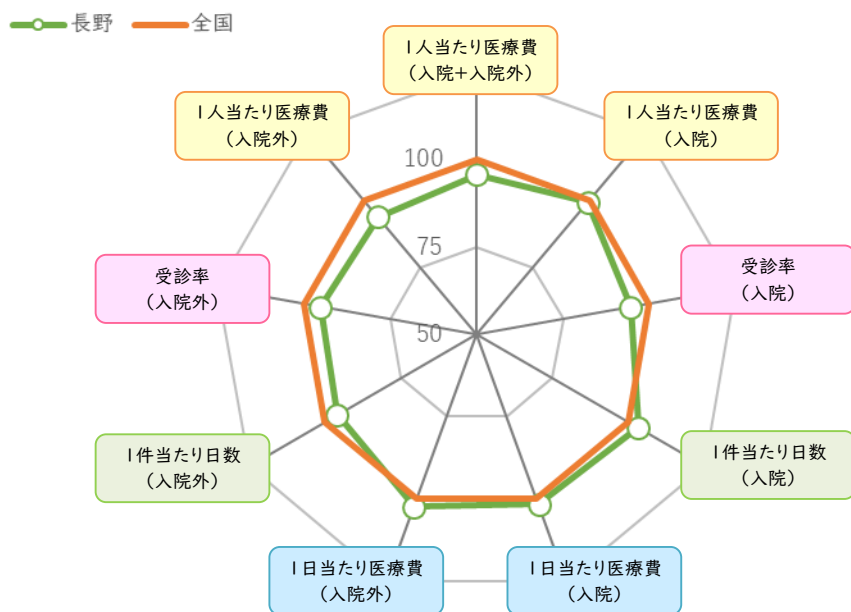
一定期間に医療機関を受診した人の割合（レセプトの件数÷人数）

1件あたり日数

1つの疾病治療のために医療機関を受診した日数（診療実日数÷レセプト件数）

1日あたり医療費

医療機関を受診した1日あたりに発生した医療費（医療費÷診療実日数）



全傷病	1人あたり医療費 (円/人)			順位
	長野	全国	比率	
入院	49,932	50,281	99.3	30
入院外	99,031	105,498	93.9	45

全傷病	受診率 (件/千人)			順位
	長野	全国	比率	
入院	86.9	91.8	94.6	35
入院外	5,377.4	5,639.5	95.4	44

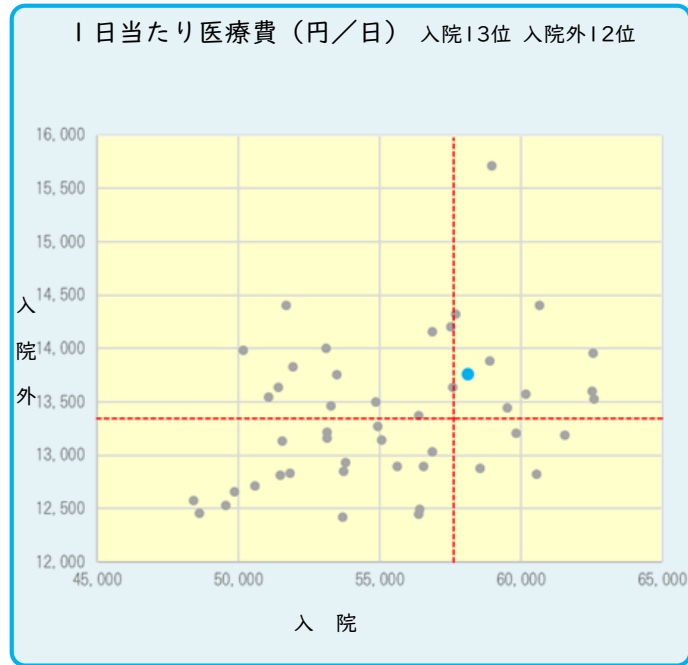
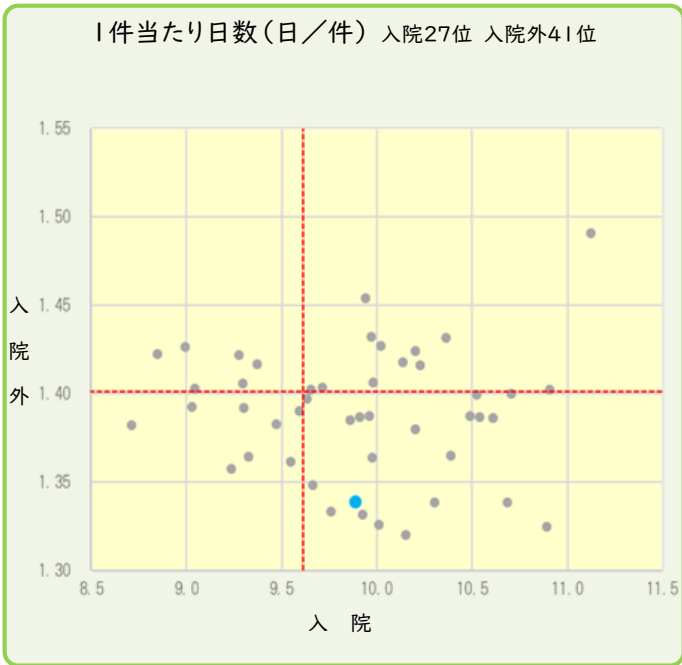
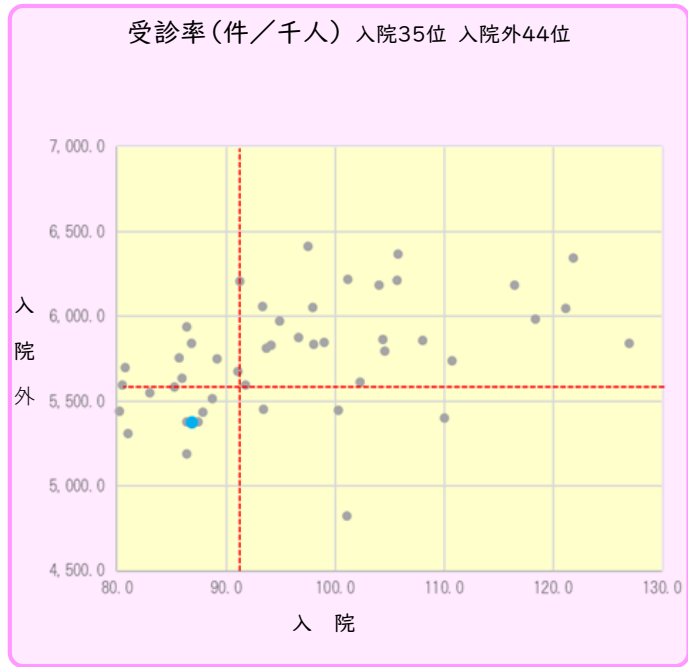
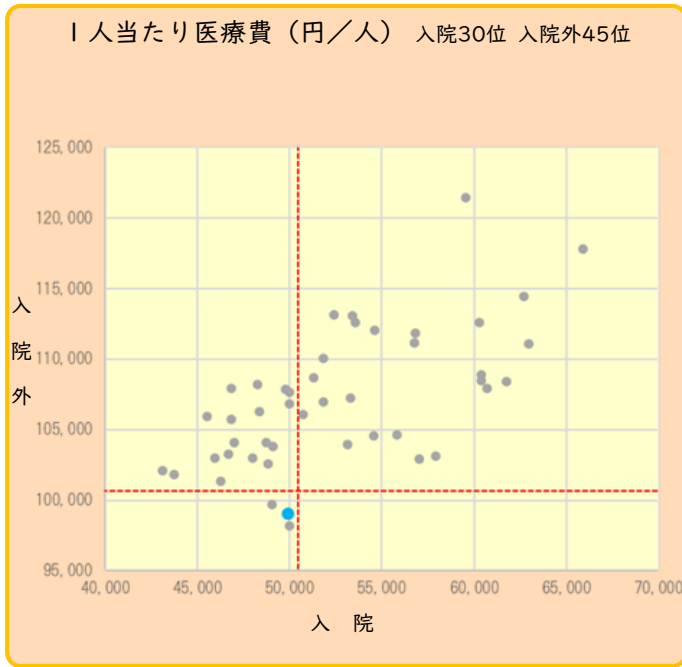
全傷病	1件あたり日数 (日/件)			順位
	長野	全国	比率	
入院	9.9	9.6	103.2	27
入院外	1.3	1.4	96.0	41

全傷病	1日あたり医療費 (円/日)			順位
	長野	全国	比率	
入院	58,125	57,170	101.7	13
入院外	13,757	13,418	102.5	12

### Ⅲ 医療費の要素別分析

#### 2. 長野支部と全国の要素別水準

- ・縦の赤点線:入院の全国平均値
- ・●丸:長野支部
- ・横の赤点線:入院外の全国平均値
- ・●丸:他の都道府県支部



- ・入院は、全国に比べて1件当たり日数と1日当たり医療費が高いものの、受診率が低く、結果的に1人当たり医療費は全国より低い。
- ・入院外は、全国に比べて1日当たり医療費が高いものの、受診率と1件当たり日数が低いことから、結果的に1人当たり医療費は全国より低い。
- ・入院・入院外とも1日当たり医療費が高い。

## IV 健診結果による分析

### 1. 令和2年度健診受診率

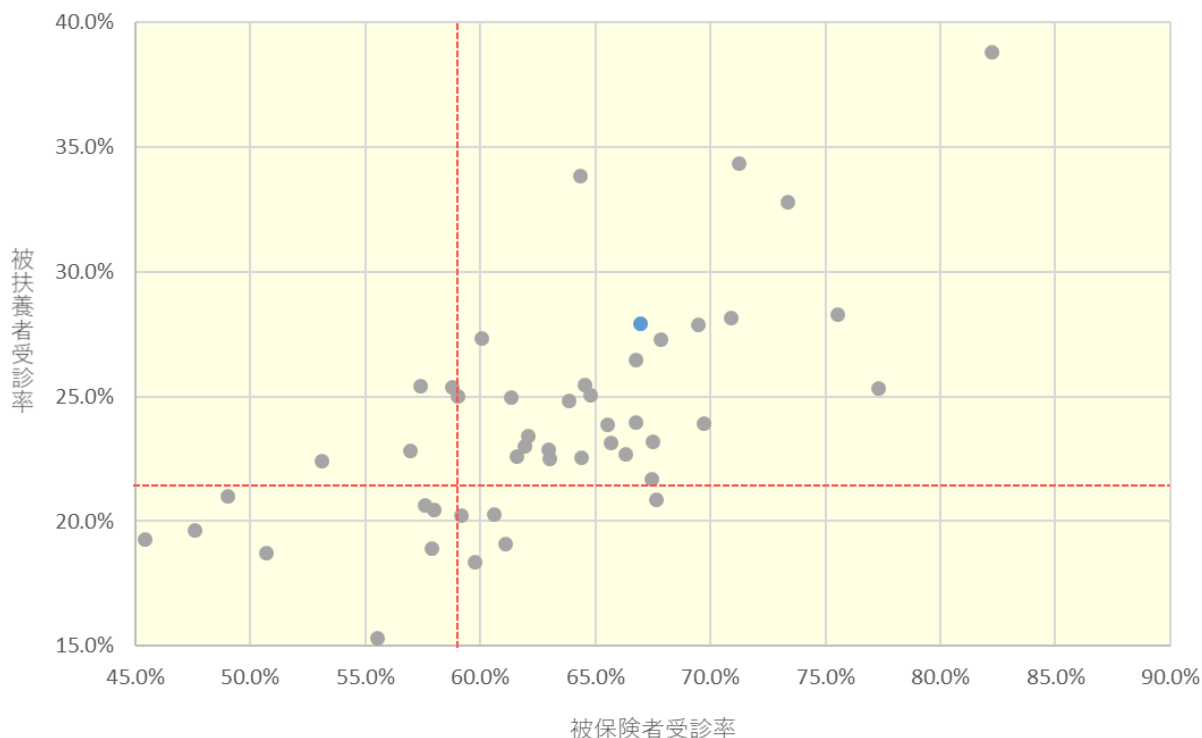
- ・縦の赤点線:入院の全国平均値
- ・●丸:長野支部
- ・横の赤点線:入院外の全国平均値
- ・●丸:他の都道府県支部

#### ○被保険者(40~74歳)

	対象者数	受診者数	受診率 (全国順位)	前年度比
長野	275,705	184,682	66.9% (13位)	1.6%
全国	16,173,818	9,562,403	59.1%	▲1.8%

#### ○被扶養者(40~74歳)

	対象者数	受診者数	受診率 (全国順位)	前年度比
長野	65,089	18,172	27.9% (7位)	▲5.8%
全国	4,274,834	959,303	22.4%	▲11.0%

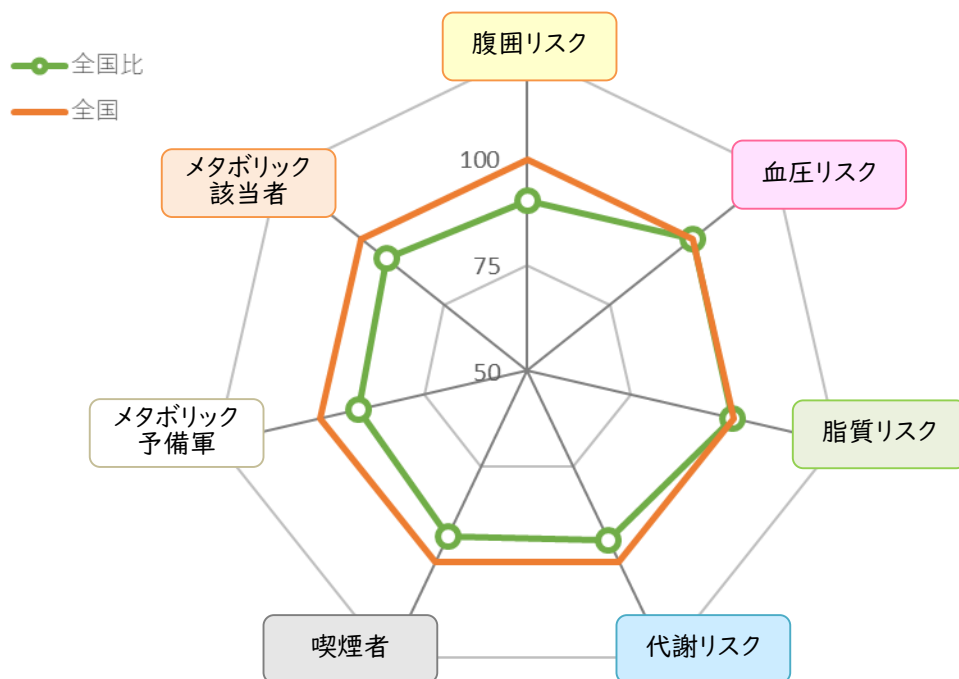


前年度と比較し、被保険者の健診受診率は増加、被扶養者の健診受診率は減少している。

健診受診率は、被保険者と被扶養者ともに、全国平均よりも高い。

## IV 健診結果による分析

### 2. 被保険者健診結果 各リスク保有率に関するレーダーチャート



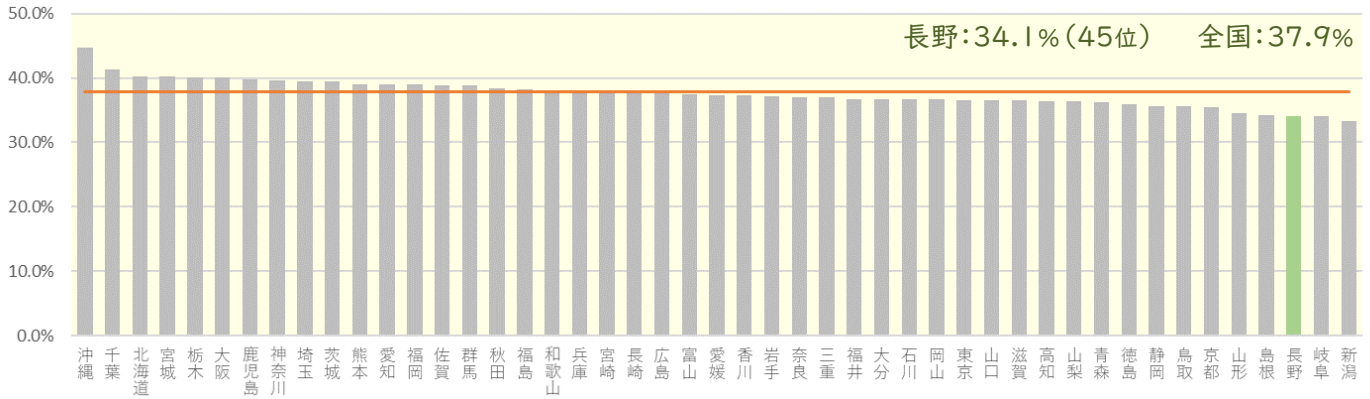
	長野	全国	全国比
腹囲リスク	34.1%	37.9%	90.2
血圧リスク	48.5%	48.6%	99.8
脂質リスク	30.1%	30.2%	99.8
代謝リスク	16.3%	17.3%	94.4
喫煙者	28.1%	30.1%	93.3
メタボリック予備軍	12.2%	13.5%	90.7
メタボリック該当者	16.2%	17.5%	92.5

被保険者のリスク保有率は、血圧と脂質以外は、全国平均を下回っている。

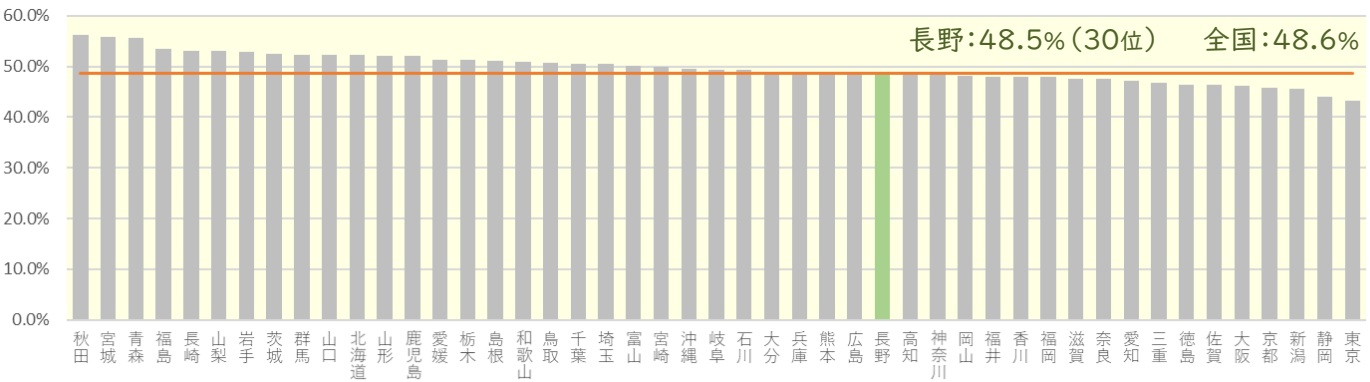
# IV 健診結果による分析

## 3. 被保険者 各リスク保有率の都道府県別状況

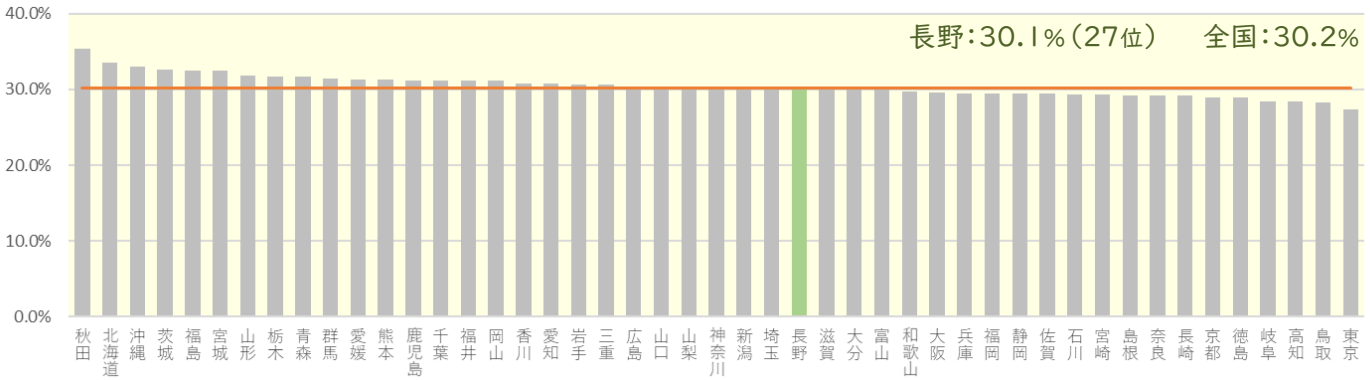
### ○ 腹囲リスク



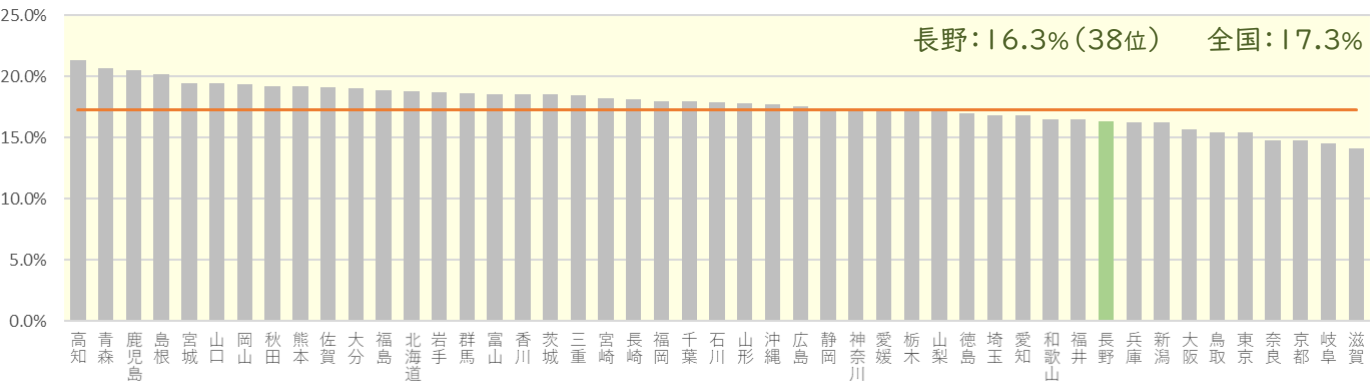
### ○ 血圧リスク



### ○ 脂質リスク



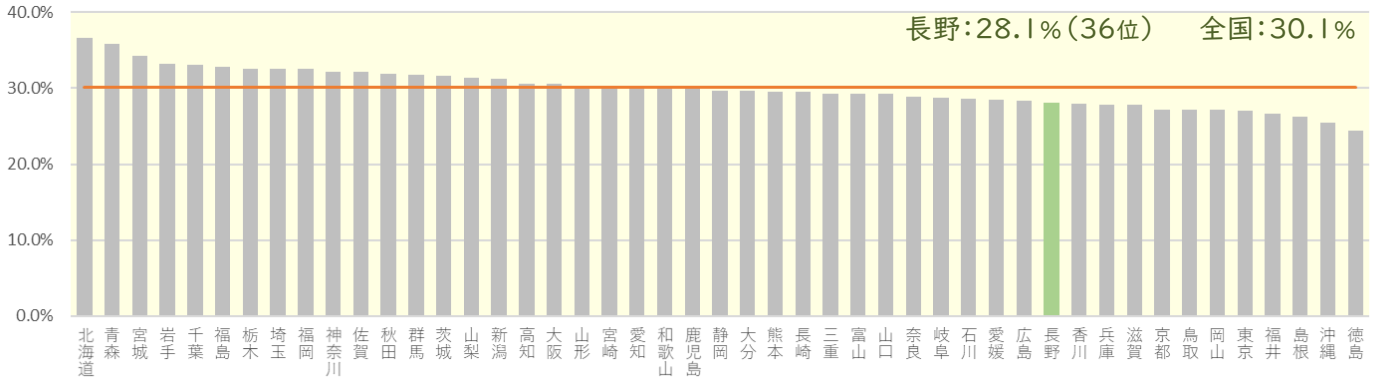
### ○ 代謝リスク



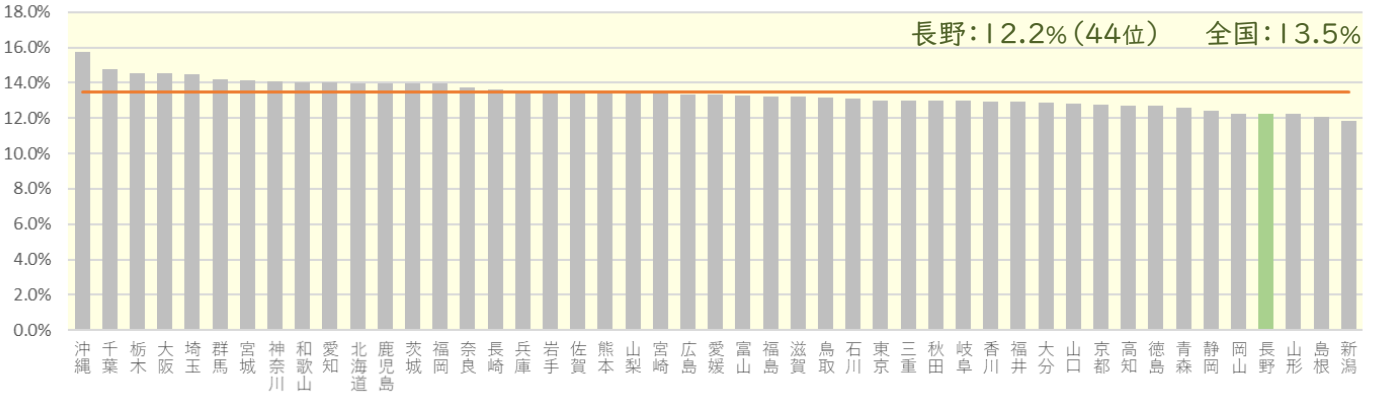
# IV 健診結果による分析

## 3. 被保険者 各リスク保有率の都道府県別状況

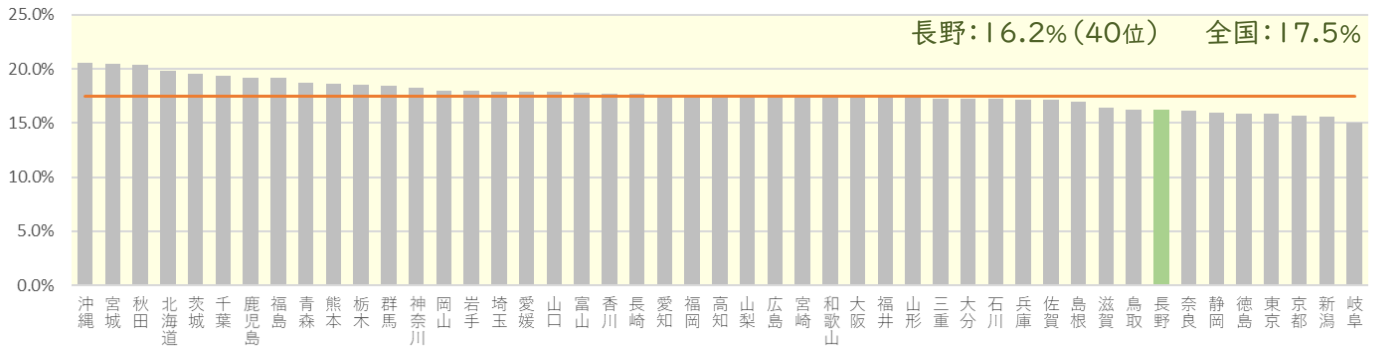
### ○ 喫煙者



### ○ メタボリック予備軍



### ○ メタボリック該当者

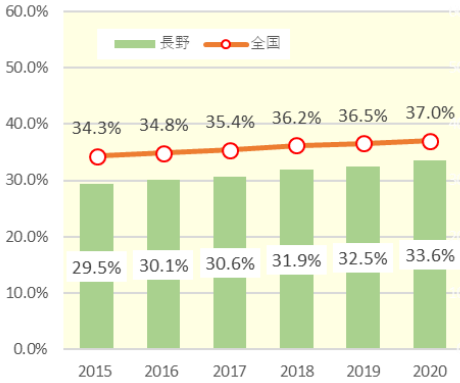


# IV 健診結果による分析

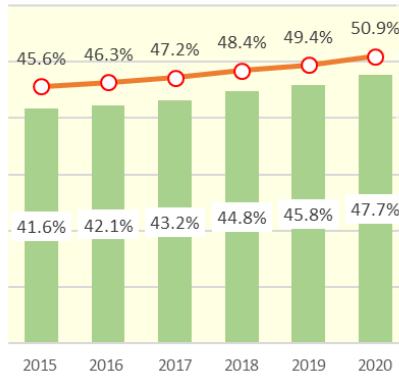
## 4. 被保険者 腹囲リスク保有率

### ○ 腹囲リスク年度推移

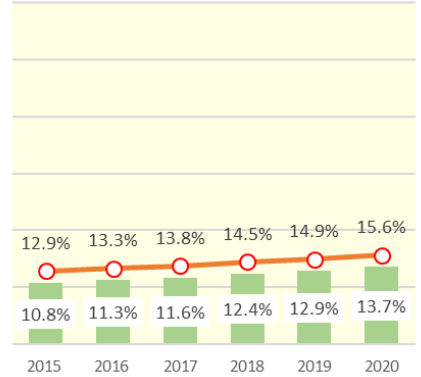
男女計



男性



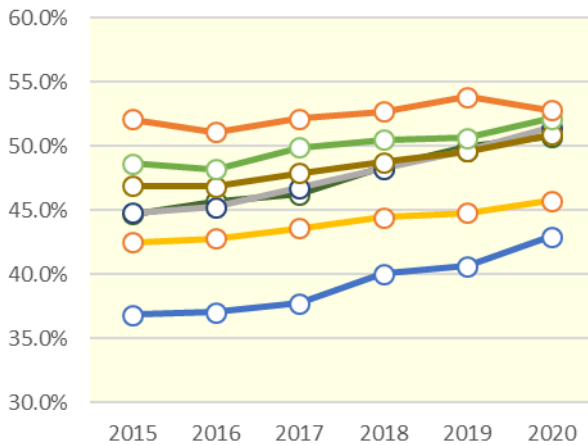
女性



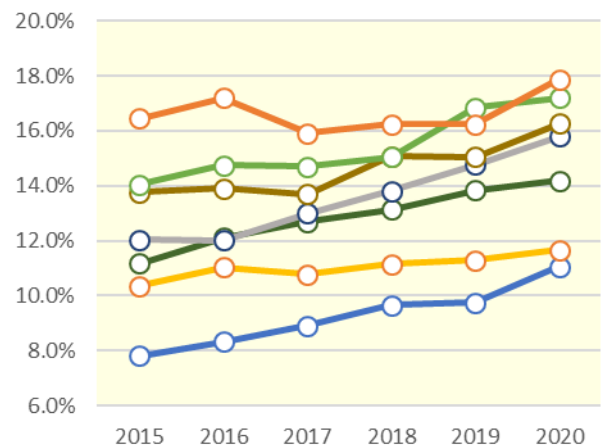
### ○ 腹囲リスク年度推移(年齢階級別)

● 40-44歳 ● 45-49歳 ● 50-54歳 ● 55-59歳 ● 60-64歳 ● 65-69歳 ● 70-74歳

男性



女性



腹囲リスク	40～44歳	45～49歳	50～54歳	55～59歳	60～64歳	65～69歳	70～74歳
男性	43.0%	45.7%	50.7%	51.4%	50.9%	52.2%	52.8%
2015年からの増減	6.1%	3.3%	6.1%	6.6%	4.0%	3.5%	0.7%

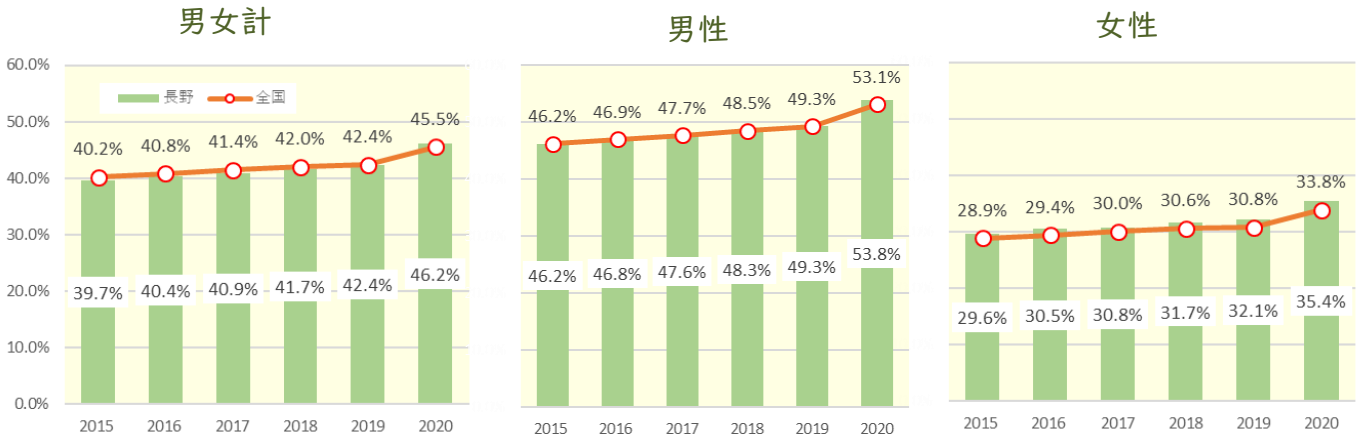
腹囲リスク	40～44歳	45～49歳	50～54歳	55～59歳	60～64歳	65～69歳	70～74歳
女性	11.1%	11.7%	14.2%	15.8%	16.3%	17.2%	17.9%
2015年からの増減	3.3%	1.3%	3.0%	3.8%	2.5%	3.1%	1.4%

男女ともに全国に比べてリスク保有率は低いものの、加齢とともにリスク保有率が上昇している。男性は、50歳以上でリスク保有率が50%以上に達する。男女ともに2015年と比較すると、リスク保有率はすべての年代で増加している。

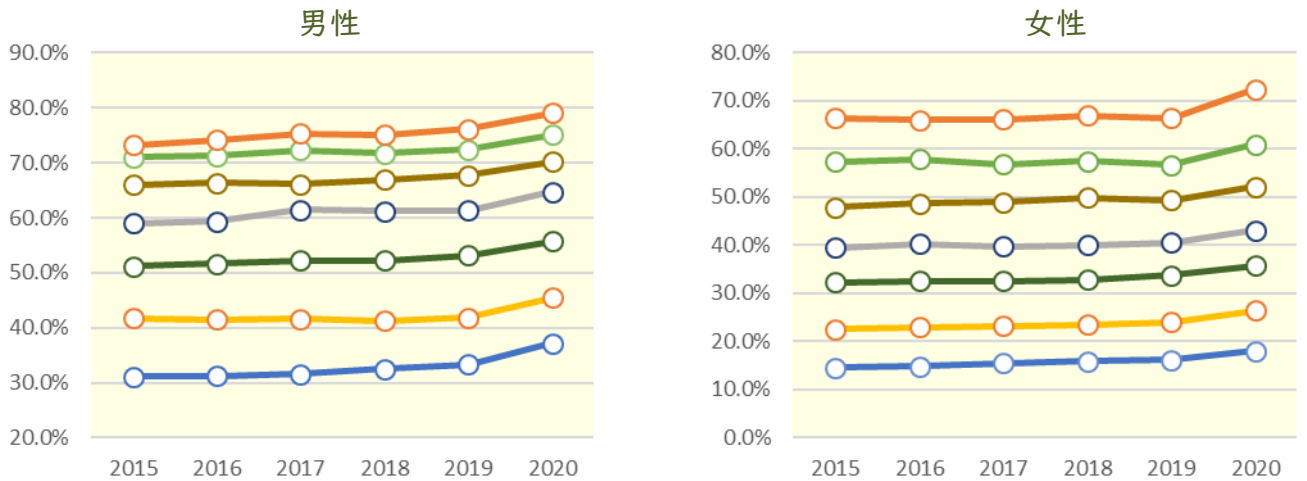
# IV 健診結果による分析

## 5. 被保険者 血圧リスク保有率

### ○ 血圧リスク年度推移



### ○ 血圧リスク年度推移 (年齢階級別)



血圧リスク	40~44歳	45~49歳	50~54歳	55~59歳	60~64歳	65~69歳	70~74歳
男性	37.2%	45.5%	55.8%	64.7%	70.2%	75.1%	79.1%
2015年からの増減	6.1%	3.8%	4.6%	5.8%	4.2%	4.1%	5.8%

血圧リスク	40~44歳	45~49歳	50~54歳	55~59歳	60~64歳	65~69歳	70~74歳
女性	18.1%	26.4%	35.8%	43.0%	52.1%	61.0%	72.5%
2015年からの増減	3.5%	3.9%	3.5%	3.5%	4.2%	3.6%	6.0%

男女ともに全国と同水準のリスク保有率となっている。

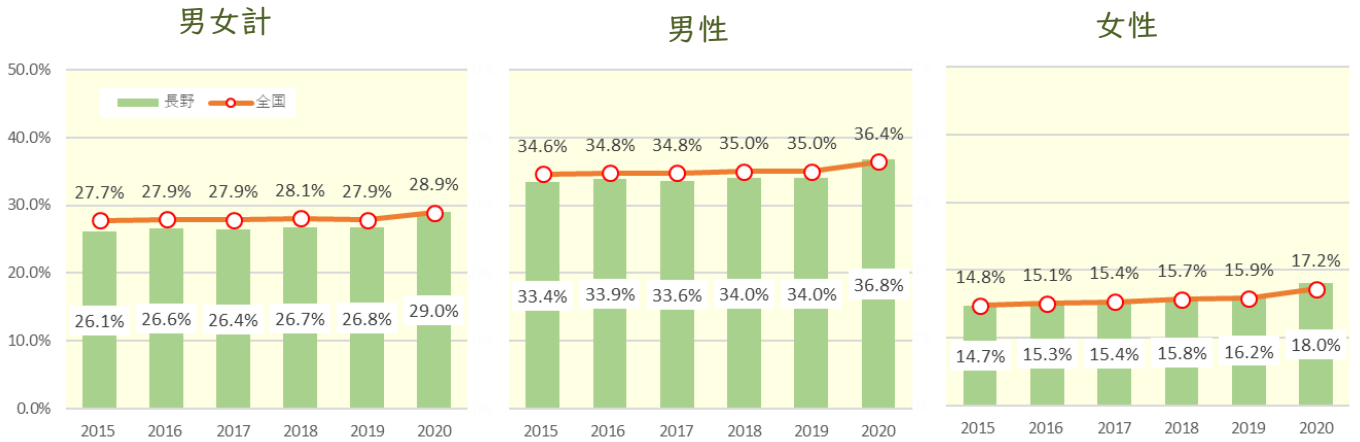
また、加齢とともに増加傾向にある。男性は50歳代以上、女性は60歳以上からリスク保有率が50%以上となっている。2015年と比較すると、全年代で3.5%以上増加している。



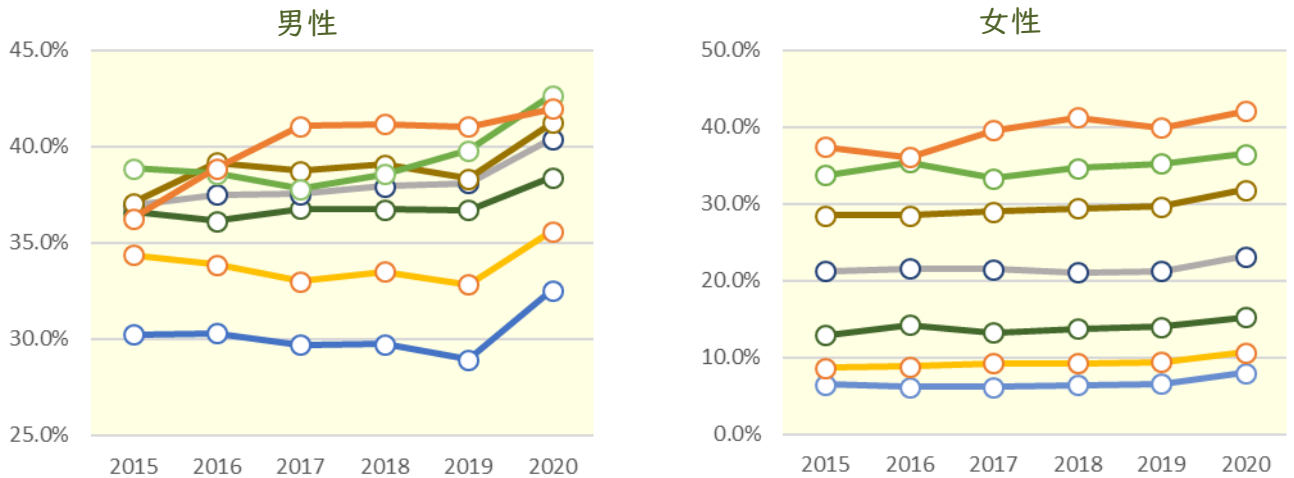
# IV 健診結果による分析

## 6. 被保険者 脂質リスク保有率

### ○ 脂質リスク年度推移



### ○ 脂質リスク年度推移 (年齢階級別)



脂質リスク	40~44歳	45~49歳	50~54歳	55~59歳	60~64歳	65~69歳	70~74歳
男性	32.5%	35.6%	38.4%	40.4%	41.2%	42.7%	42.0%
2015年からの増減	2.3%	1.2%	1.8%	3.5%	4.2%	3.8%	5.7%

脂質リスク	40~44歳	45~49歳	50~54歳	55~59歳	60~64歳	65~69歳	70~74歳
女性	8.0%	10.6%	15.2%	23.2%	31.8%	36.5%	42.1%
2015年からの増減	1.5%	2.0%	2.3%	1.9%	3.3%	2.7%	4.7%

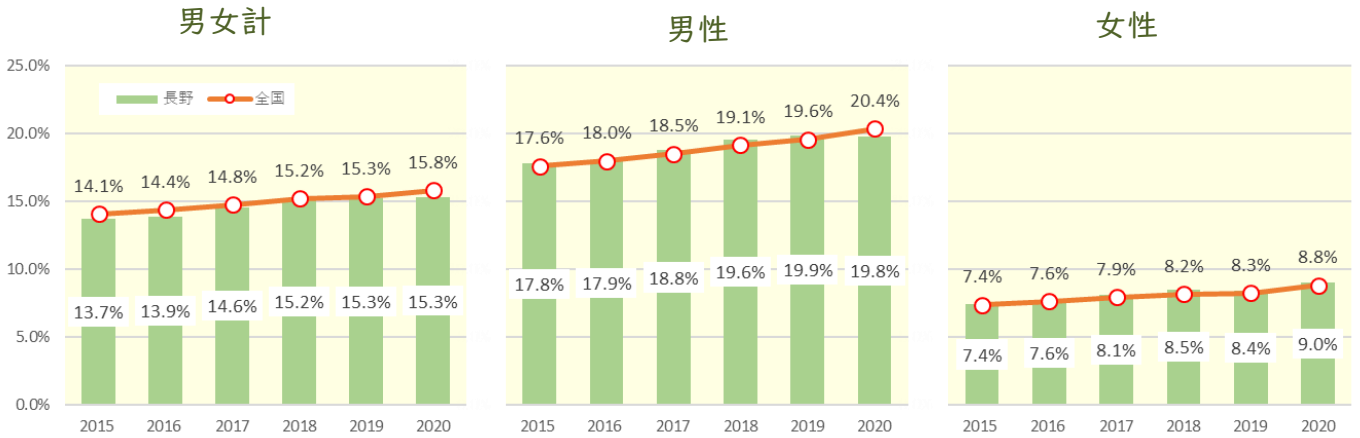
男女ともに全国よりも高いリスク保有率となっている。

男性は、加齢とともにリスク保有率が上昇し、55歳以上では、2015年と比較すると3.5%以上増加している。女性の40~44歳におけるリスク保有率は、男性と比べ低いが、加齢とともに上昇し、70~74歳では男性のリスク保有率と並ぶ。

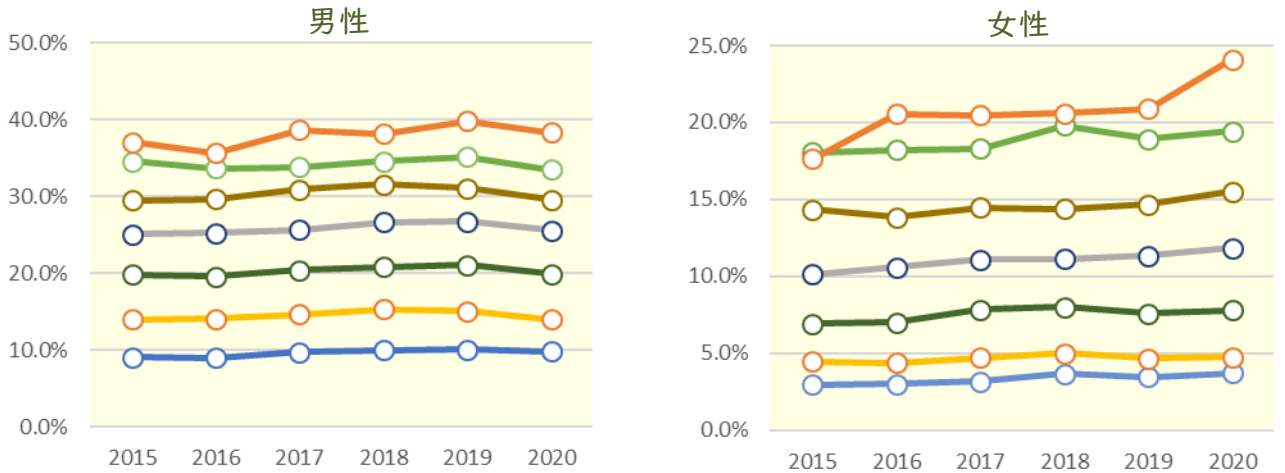
# IV 健診結果による分析

## 7. 被保険者 代謝リスク保有率

### ○ 代謝リスク年度推移



### ○ 代謝リスク年度推移 (年齢階級別)



代謝リスク	40～44歳	45～49歳	50～54歳	55～59歳	60～64歳	65～69歳	70～74歳
男性	9.7%	14.0%	19.8%	25.5%	29.6%	33.4%	38.3%
2015年からの増減	0.7%	0.0%	0.1%	0.5%	0.1%	-1.1%	1.2%

代謝リスク	40～44歳	45～49歳	50～54歳	55～59歳	60～64歳	65～69歳	70～74歳
女性	3.7%	4.8%	7.8%	11.9%	15.5%	19.4%	24.1%
2015年からの増減	0.7%	0.3%	0.9%	1.7%	1.2%	1.4%	6.5%

男性は全国水準のリスク保有率、女性は全国より高いリスク保有率となっている。

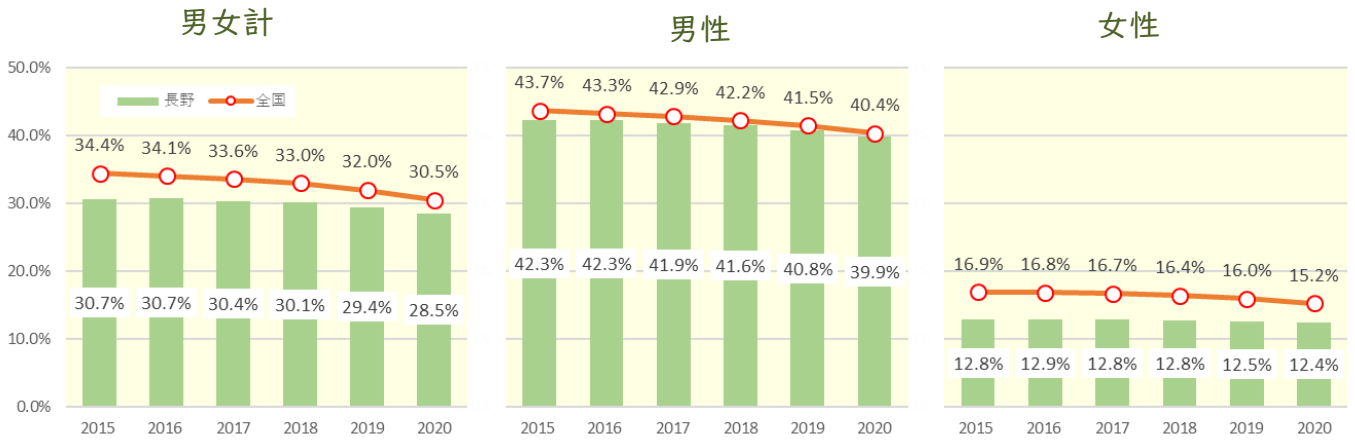
加齢とともにリスク保有率が上昇している。40～44歳から70～74歳までの差が、男性は28.6%

女性は20.4%増加している。2015年と比較すると一部を除き一定の割合で増加がみられる。

# IV 健診結果による分析

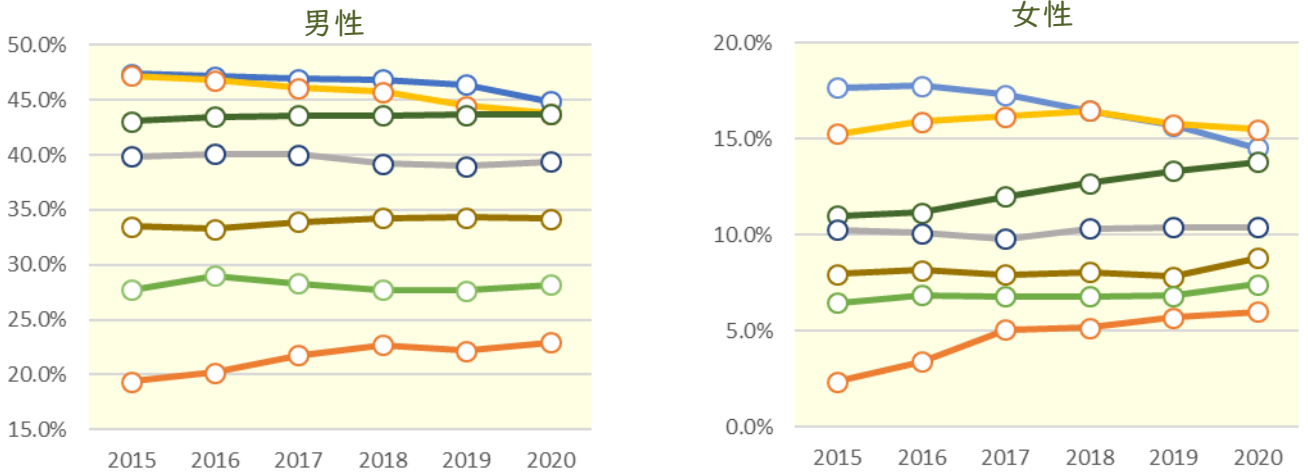
## 8. 被保険者 喫煙者の割合

### ○ 喫煙者年度推移



### ○ 喫煙者年度推移 (年齢階級別)

● 40-44歳 ● 45-49歳 ● 50-54歳 ● 55-59歳 ● 60-64歳 ● 65-69歳 ● 70-74歳



喫煙者	40～44歳	45～49歳	50～54歳	55～59歳	60～64歳	65～69歳	70～74歳
男性	44.9%	43.8%	43.7%	39.4%	34.2%	28.2%	23.0%
2015年からの増減	-2.5%	-3.4%	0.6%	-0.5%	0.7%	0.5%	3.6%

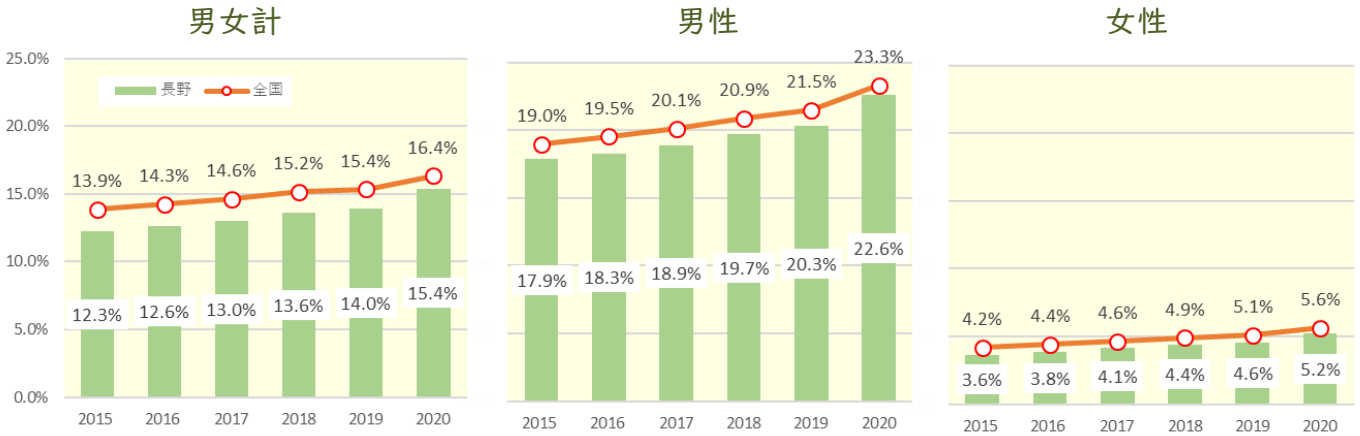
喫煙者	40～44歳	45～49歳	50～54歳	55～59歳	60～64歳	65～69歳	70～74歳
女性	14.5%	15.5%	13.8%	10.4%	8.8%	7.4%	6.0%
2015年からの増減	-3.1%	0.2%	2.8%	0.1%	0.8%	0.9%	3.6%

男女ともに全国に比べて喫煙者の割合は低い。男性は減少し、女性は横ばいで推移している。喫煙者の割合は、加齢とともに低くなる。2015年と比較すると、男女ともに、60歳以上が0.5%以上増加している。

# IV 健診結果による分析

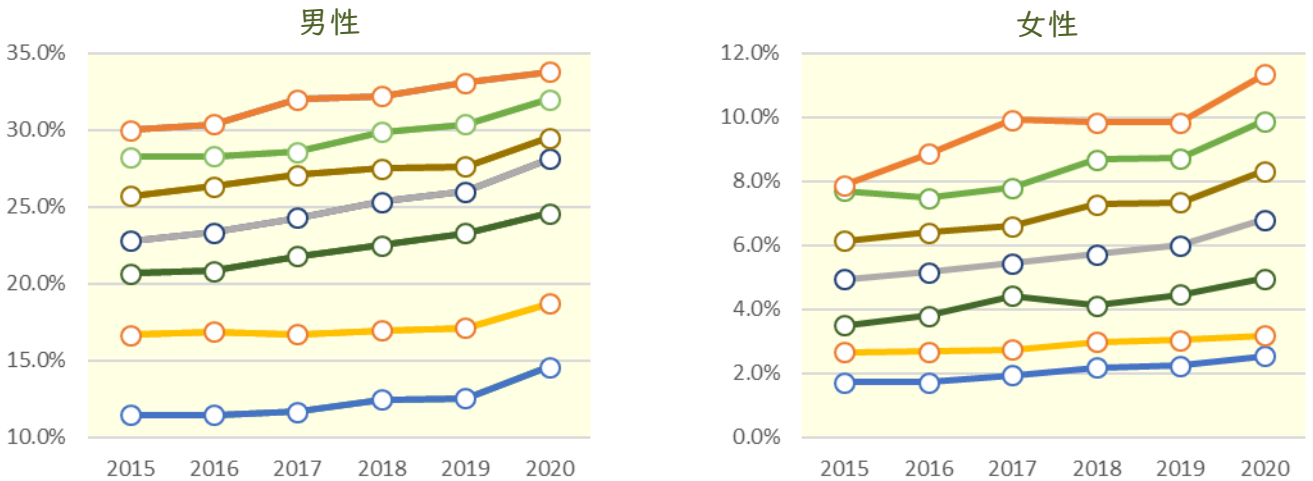
## 9. 被保険者 メタボリック該当者の割合

### ○ メタボリック該当者年度推移



### ○ メタボリック該当者年度推移 (年齢階級別)

● 40-44歳 ● 45-49歳 ● 50-54歳 ● 55-59歳 ● 60-64歳 ● 65-69歳 ● 70-74歳



メタボリック該当者	40~44歳	45~49歳	50~54歳	55~59歳	60~64歳	65~69歳	70~74歳
男性	14.6%	18.7%	24.6%	28.1%	29.5%	32.0%	33.8%
2015年からの増減	3.1%	2.0%	3.9%	5.3%	3.8%	3.7%	3.8%

メタボリック該当者	40~44歳	45~49歳	50~54歳	55~59歳	60~64歳	65~69歳	70~74歳
女性	2.5%	3.2%	5.0%	6.8%	8.3%	9.9%	11.3%
2015年からの増減	0.8%	0.5%	1.5%	1.9%	2.2%	2.2%	3.5%

男女ともに全国と比べてリスク保有率は低いものの増加傾向がみられる。

男性は、40歳~44歳から70~74歳までの差が19.2%となっている。また、2015年と比較すると、全年代2.0%以上増加している。女性も、加齢とともにリスク保有率は上昇している。